

EMPLEO/DESEMPLEO

ALEMANIA

TENDENCIA POSITIVA DEL MERCADO LABORAL⁴

En el mes de agosto el desempleo registró en Alemania 14.000 personas menos que en julio (40.000 menos en cifras desestacionalizadas) lo que supone un descenso del 0,1% que dejó la tasa de paro en el 7,6%, evolución equiparable al promedio de los dos últimos años. En comparación interanual se registraron 510.000 desempleados menos. Esta evolución positiva se debe principalmente al incremento del empleo cotizante a la seguridad social, pero también a las reformas laborales y al descenso de la oferta de mano de obra. Cabe destacar no obstante que a finales de 2007 se suprimieron las medidas de prejubilación, que habrían reducido el desempleo en otras 10.000 personas.

Según la Oficina Federal de Estadística la población trabajadora aumentó en cifras desestacionalizadas en 37.000 personas y el trabajo cotizante a la seguridad social aumentó en junio, también en cifras desestacionalizadas, en 38.000 personas. Estos incrementos vienen influidos por las favorables condiciones climáticas y por el efecto estabilizador del subsidio por jornada invernal reducida.

Las cifras sin desestacionalizar que ofrece la Oficina Federal de Estadística muestran que el empleo descendió de junio a julio, exclusivamente por motivos estacionales, en 15.000 situándose en 40,31 millones de personas. Con respecto al año anterior se registra un aumento del empleo de 560.000 personas, con 27,45 millones de trabajadores cotizantes a la seguridad social (un aumento de 596.000 personas en comparación interanual).

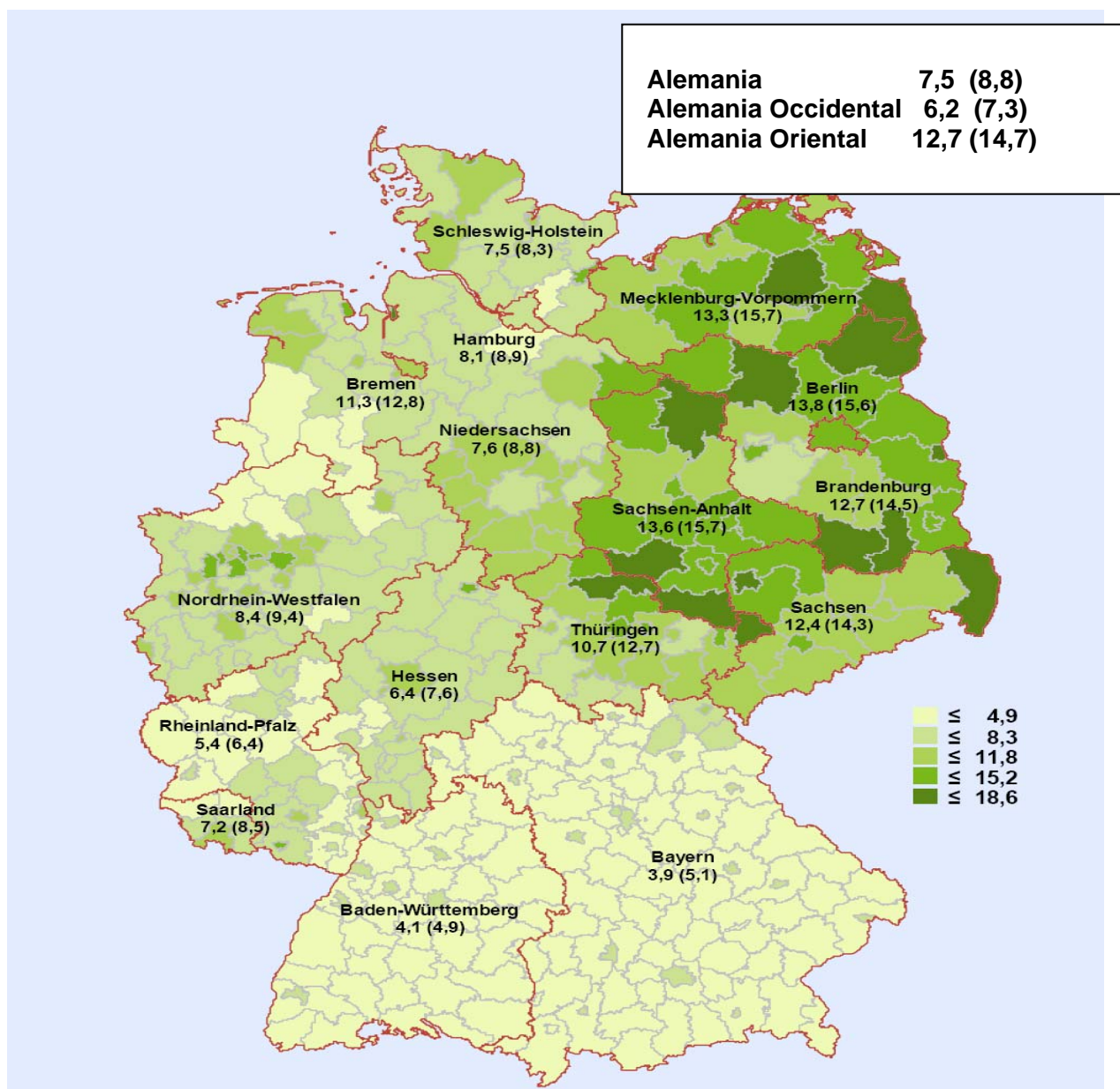
La oferta de puestos de trabajo descendió en agosto en 2.000 (cifras desestacionalizadas). En el mercado de puestos de formación profesional destaca una evolución positiva: de octubre de 2007 a agosto de 2008 se registraron 466.700 puestos de FP (+ 8.500 en comparación interanual). Se ha reducido la cifra de solicitantes de plazas de formación en 109.800 hasta el nivel de 601.100. Una de las causas es el cambio demográfico, que se refleja también en el descenso de graduados escolares.

Según la Agencia Federal de Empleo, el desempleo podría quedarse en octubre por debajo de la frontera de los tres millones de personas, y mantiene los pronósticos del Gobierno de que las cifras de desempleo puedan seguir bajando el próximo año en un promedio anual de 50.000, aunque otros expertos son más precavidos y consideran que tarde o temprano se reflejará en el mercado laboral el retroceso coyuntural.

⁴ Fuente: Agencia Federal de Empleo

El Ministro alemán de Economía Michael Glos considera esta tendencia positiva el resultado de la política de los últimos tres años y de las reformas pasadas del mercado laboral. Destaca la necesidad de seguir fortaleciendo la demanda interna y la reducción de cargas fiscales y sociales a fin de fomentar la iniciativa de los ciudadanos y de las empresas. El Ministro de Trabajo Olaf Scholz (SPD) se ha manifestado optimista ante el objetivo del pleno empleo.

La tasa de desempleo en Alemania, agosto 2008 (entre paréntesis 2007)



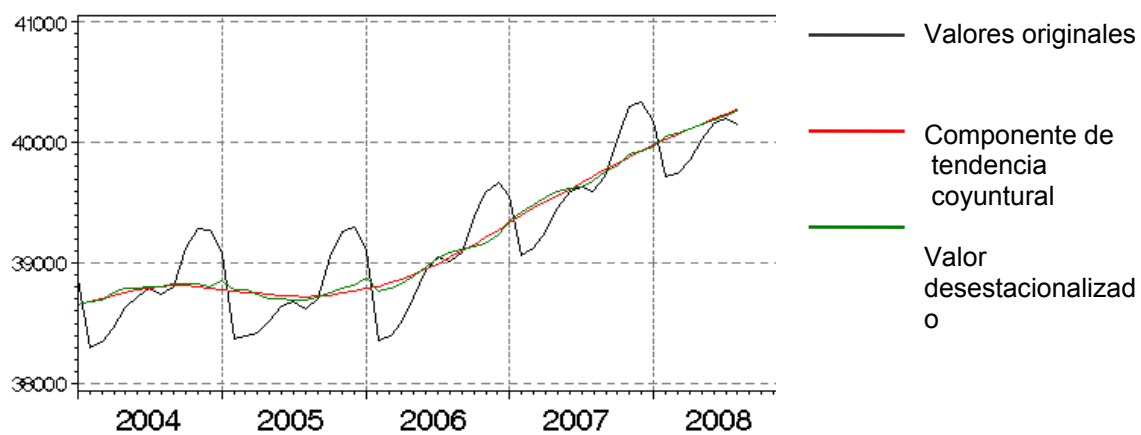
Agosto 2008

Característica	2008				Cambios respecto al mes correspondiente del año anterior (Cuota de desempleo: valores del año anterior)			
	Agosto	Julio	Junio	Mayo	Agosto		Julio	Junio
					cifras absolutas	%	%	%
POBLACIÓN ACTIVA (promedio mensual)	40.306.000	40.321.000	40.233.000	1,4	1,4
Empleados cotizantes a Seg. Social	27.450.800	27.411.400	2,2
DESEMPLEADOS								
- Total	3.195.740	3.210.045	3.159.811	3.283.279	-510.123	-13,8	-13,6	-14,3
de ellos: mujeres 50,3 %	1.606.647	1.606.571	1.564.794	1.611.365	-282.759	-15,0	-14,5	-15,3
hombres 49,7 %	1.589.088	1.603.463	1.595.005	1.671.907	-227.341	-12,5	-12,7	-13,4
jóvenes <25 años 12,1 %	386.466	362.665	304.022	315.848	-83.769	-17,8	-14,9	-17,0
de ellos: <20 años 2,9 %	93.565	76.746	55.615	57.075	-28.004	-23,0	-15,7	-20,2
personas ≥ 50 años 26,0 %	830.907	842.087	845.088	872.202	-110.737	-11,8	-12,8	-14,1
de ellos: ≥ 55 años 13,2 %	422.839	423.674	419.590	427.225	-28.854	-6,4	-8,9	-12,0
extranjeros 15,2 %	485.197	487.661	486.988	500.855	-59.633	-10,9	-11,0	-11,8
CUOTA DE DESEMPLEO								
- en rel. con la población civil activa	7,6	7,7	7,5	7,8	8,8	-	8,9	8,8
- en rel. con la población civil asalariada	8,6	8,6	8,5	8,8	9,9	-	9,9	9,9
Hombres	8,2	8,3	8,2	8,6	9,4	-	9,5	9,5
Mujeres	8,9	8,9	8,7	9,0	10,5	-	10,4	10,2
Personas menores de 25 años	8,1	7,6	6,4	6,6	9,9	-	8,9	7,7
de ellos: menores de 20 años	6,0	4,9	3,6	3,7	7,8	-	5,8	4,5
Extranjeros	17,8	17,9	17,8	18,3	19,7	-	19,8	20,0
PERCEPTORES DE PRESTACIONES								
- Prestación contributiva por desempleo	836.474	846.432	838.767	876.092	-173.565	-17,2	-16,7	-16,0
- Prestación por desempleo II	4.991.041	5.039.051	5.058.563	5.126.431	-249.519	-4,8	-4,6	-4,8
- Ayuda social	1.895.630	1.910.463	1.909.930	1.929.336	-57.021	-2,9	-2,6	-3,1
OFERTAS DE EMPLEO NOTIFICADAS								
- Nuevas / mes	224.409	244.219	255.517	240.389	-13.395	-5,6	-10,2	3,8
de ellas: no subvencionadas	171.506	188.808	187.071	178.078	-9.967	-5,5	-5,5	-1,6
- Nuevas desde principio de año	1.617.734	1.373.515	1.117.998	877.609	-391.985	-19,5	-22,5	-25,5
de ellas: no subvencionadas	1.191.247	1.002.439	815.368	637.290	-283.741	-19,2	-22,5	-25,5
- Total de ofertas	586.336	588.420	596.269	579.180	-61.168	-9,4	-9,5	-8,0
de ellas: no subvencionadas	418.856	424.446	420.764	401.787	-37.288	-8,2	-8,2	-9,3
De ocupación inmediata	519.021	523.904	518.713	515.004	-53.576	-9,4	-11,4	-9,9
PARTICIPANTES EN MEDIDAS SELECTAS DE LA POLÍTICA ACTIVA DE MERCADO LABORAL								
- Total	x	x	x
de ellos: cualificación	216.241	226.302	245.679	244.541	27.714	14,7	11,7	7,4
Asesor. profesional y fomento a la FP	x	x	x
Prestaciones de apoyo al empleo	365.054	364.856	365.137	361.130	-29.940	-7,6	-8,2	-9,0
Medidas de creación de empleo	367.512	362.917	357.636	347.780	5.087	1,4	-1,3	-4,3
EVOLUCIÓN DESESTACIONALIZADA								
	Agosto 08	Julio 08	Junio 08	Mayo 08	Abril 08	Marzo 08	Feb. 08	Enero 08
Variación frente al mes anterior								
Población activa	...	37.000	16.000	15.000	33.000	32.000	34.000	137.000
Ocupados sujetos a seguridad social	38.000	1.000	16.000	17.000	80.000	110.000
Desempleados	-40.000	-20.000	-43.000	-14.000	-17.000	-52.000	-60.000	-60.000
Ofertas notificadas (con puestos de trabajo subvencionados)	-2.000	-8.000	6.000	-6.000	-10.000	-5.000	-4.000	-18.000
Puestos de trabajo no subvencionados	2.000	3.000	10.000	-	-5.000	-6.000	-11.000	-20.000
de estos: ordinarios	-1.000	-1.000	2.000	-4.000	-4.000	-1.000	-2.000	-7.000
Cuota de desempleo en rel. con el total de la población civil activa	7,6	7,7	7,8	7,9	7,9	8,0	8,1	8,2
Cuota de desempleo según la OIT	...	7,3	7,4	7,5	7,5	7,5	7,6	7,7

Fuente: Agencia Federal de Empleo

Estadística de la OIT: Población activa residente en Alemania (miles)

Año / mes	Valor original		Valores desestacionalizados según Censu X-12-ARIMA		
	Valor	Variación frente al mismo mes del año anterior %	Valor	Variación frente al mes anterior%	
200€	Junio	40 199	1,4	40 219	0,0
	Mayo	40 164	1,4	40 207	0,0
	Abril	40 031	1,5	40 192	0,1
	Marzo	39 853	1,5	40 157	0,1
	Febrero	39 739	1,6	40 116	0,1
	Enero	39 721	1,7	40 076	0,3
	Diciembre	40 179	1,6	39 939	0,1
	Noviembre	40 332	1,7	39 891	0,1
	Octubre	40 297	1,8	39 860	0,2
	Septiembre	40 048	1,7	39 787	0,1
	Agosto	39 713	1,6	39 745	0,1
	Julio	39 595	1,5	39 688	0,1
2007	Junio	39 635	1,5	39 653	0,0
	Mayo	39 594	1,7	39 638	0,1
	Abril	39 455	1,9	39 614	0,1
	Marzo	39 266	2,0	39 566	0,2
	Febrero	39 122	1,9	39 494	0,2
	Enero	39 064	1,8	39 425	0,3



Estadística de la OIT: Desempleados y cuota de desempleo
Valores desestacionalizados (estimación)

Año, mes	Desempleados, millones	%	Cuota de desempleados		
			Variación frente al mes anterior, puntos porcentuales	Variación frente al mismo mes del año anterior, puntos porcentuales	
2008	Julio	3,2	7,3	-0,1	-1,1
	Junio	3,2	7,4	-0,1	-1,0
	Mayo	3,2	7,5	0,0	-1,0
	Abril	3,2	7,5	0,0	-1,1
	Marzo	3,2	7,5	-0,1	-1,1
	Febrero	3,3	7,6	-0,1	-1,1
	Enero	3,3	7,7	-0,2	-1,2
	Diciembre	3,4	7,9	-0,1	-1,1
	Noviembre	3,4	8,0	-0,1	-1,2
	Octubre	3,5	8,1	-0,1	-1,3
	Septiembre	3,5	8,2	-0,1	-1,3
	Agosto	3,6	8,3	-0,1	-1,3
2007	Julio	3,6	8,4	0,0	-1,3
	Junio	3,6	8,4	-0,1	-1,5
	Mayo	3,7	8,5	-0,1	-1,5
	Abril	3,7	8,6	0,0	-1,6
	Marzo	3,7	8,6	-0,1	-1,8
	Febrero	3,8	8,7	-0,2	-1,8
	Enero	3,8	8,9	-0,1	-1,6

Fuente: OIT

LA INSERCIÓN DE DISCAPACITADOS EN EL MERCADO LABORAL

En su reunión celebrada el 30 de julio el Consejo de Ministros aprobó un proyecto de ley sobre la introducción del empleo asistido de personas con discapacidad. Se trata de medidas flexibles de apoyo y asistencia en el puesto de trabajo, con el objetivo de garantizar unas relaciones laborales permanentes sujetas a cotización a la seguridad social.

El grupo diana

Según la Oficina Federal de Estadística, a finales de 2007 vivían en Alemania aproximadamente 6,9 millones de personas con discapacidad grave (grado demostrado de discapacidad de más del 50%), 153.000 más que a finales de 2005 (+2,3%). En relación con la población total, una de cada doce personas (el 8,4%) tiene una discapacidad grave. El 52% son hombres, el 28% son mayores de 75 años y el 46% tiene entre 55 y 75 años. El 2% son niños y adolescentes menores de 18 años.

El 82% de los casos de discapacidad son ocasionados por una enfermedad, mientras que el 4% son congénitos o se manifestaron en el primer año de vida. En el 2% de los casos el origen de la discapacidad fue un accidente o una enfermedad laboral.

El 64% de las discapacidades son físicas. Dentro de este grupo, el 25% de las personas afectadas padece una discapacidad que afecta a sus órganos internos, el 14% una discapacidad que afecta las

extremidades y el 13% una discapacidad que afecta a la columna vertebral y el tronco. El 5% de los afectados son ciegos o padecen una discapacidad visual, el 4% sordera o problemas auditivos, trastornos del equilibrio o disfasias. El 10% son discapacidades mentales o psíquicas, y el 9% trastornos cerebrales. En el resto de las personas (17%) no se ha determinado el tipo de discapacidad.

Una cuarta parte de los discapacitados presentan un grado de discapacidad del 100%. En el 30% de los casos el grado de discapacidad es del 50%.

Integración laboral de las personas con discapacidad

El grupo a quien están dirigidas las medidas aprobadas por el Gobierno son aquellas personas discapacitadas que acaban de finalizar el período de educación especial y, por su grado de discapacidad, no pueden realizar una formación profesional o un aprendizaje, pero por otra parte disponen de una capacidad laboral que no les permite trabajar en talleres adaptados a personas con discapacidad. Otro grupo diana son personas con discapacidad adquirida.

El objetivo de este programa consiste básicamente en garantizar la asistencia individual por parte de un tutor a fin de integrar a este grupo de personas discapacitadas en el mercado laboral normal. El primer paso es la capacitación individual para el puesto de trabajo: se analizan la necesidad de apoyo y la viabilidad de las actividades laborales que procedan, y se persigue el objetivo de obtener un contrato de trabajo. De ser necesario, se seguirá prestando la asistencia individualizada durante un período laboral de dos años como máximo. En el período de capacitación los beneficiarios están afiliados a seguridad social. Los organismos gestores son la Agencia Federal de Empleo y las Oficinas de Integración. No se originarán gastos adicionales; más bien el Gobierno cree que después de aproximadamente cinco años incluso se ahorrarán fondos.

El nuevo proyecto de ley se adapta a las prescripciones de la Convención de Derechos Humanos de la ONU para personas con discapacidad. Alemania participó activamente en la elaboración de estas disposiciones y prevé en breve su ratificación.

Algunas empresas y regiones alemanas tienen experiencia con la integración de personas discapacitadas en el mercado laboral. Una política moderna que se dirija a este grupo de personas se ve obligada a hacer todo lo posible por garantizar su participación en la vida social y laboral siempre y cuando las personas afectadas lo deseen. En el acuerdo de coalición del Gobierno actual, los socios CDU/CSU y SPD acordaron conceder a los discapacitados más posibilidades de inserción en el mercado laboral fuera de los talleres adaptados especialmente a las necesidades de personas discapacitadas, talleres que suelen tener carácter de terapia ocupacional. Por lo tanto, la mayor integración de los discapacitados en el mercado laboral repercutiría también en el ahorro de los fondos que actualmente se transfieren a los beneficiarios de asistencia social.

El subsidio para la formación profesional de personas discapacitadas

Durante las medidas de integración laboral de las personas discapacitadas la Agencia Federal de Empleo abona las siguientes prestaciones:

- Cuando el beneficiario vive con sus padres: 192 euros
- Complemento cuando el beneficiario vive en una residencia o un internado y la Agencia u otro organismo cubren los gastos del alojamiento: 93 euros
- Otro tipo de alojamiento cuando la Agencia u otro organismo cubren los gastos: 154 euros
- Otro tipo de alojamiento no subvencionado: entre 348 y 412 euros