

EMPLEO/DESEMPLEO**ALEMANIA****LA CRISIS ECONÓMICA ALCANZA AL MERCADO LABORAL**

“El año 2008 fue uno de los mejores para el mercado laboral alemán. No obstante, los datos de diciembre muestran que la crisis económica ha alcanzado al mercado laboral. Por consiguiente, nuestro optimismo para el año 2009 es moderado”. Ésta fue la declaración el pasado 7 de enero del Presidente de la Agencia Federal de Empleo, Frank-Jürgen Weise, con motivo de la publicación de las cifras desempleo registradas en el mes de diciembre y el promedio anual de 2008.

Número de desempleados en diciembre:	3.102.000	(+114.000)
Cuota de desempleo en diciembre:	7,4%	(+0,3%)
Promedio de desempleados en 2008:	3.268.000	
Cuota media de desempleo en 2008:	7,8%	

Durante el mes de enero, la evolución del mercado laboral ha seguido siendo negativa. El pasado 29 de enero volvió a declarar Weise: “La caída coyuntural ha llegado también al mercado laboral. Los tres indicadores más importantes del mercado laboral han evolucionado negativamente: se ha registrado un aumento del desempleo, por primera vez desciende el trabajo cotizante a la seguridad social y se reduce vertiginosamente la demanda de mano de obra”.

Número de desempleados en enero:	3.489.000	(+387.000)
Cuota de desempleo en enero:	8,3%	(+0,9%)

En ese mes el desempleo ha experimentado un aumento importante situándose en 3.489.000 personas (länder occidentales: +248.000 a 2.306.000; orientales: +139.000 a 1.182.000). A pesar de que en este mes es habitual un fuerte incremento por los factores estacionales, la actual subida es mucho más fuerte que la de los últimos años. En ella se reflejan las consecuencias del clima relativamente frío y de la recesión de la economía. En cifras desestacionalizadas, se prevé que el aumento correspondiente a enero ascienda a 56.000 desempleados. En comparación interanual, la cifra de desempleados disminuyó en 170.000. Según datos de la Oficina Federal de Estadística, la cifra provisional de ocupados en diciembre descendió en cifras desestacionalizadas en 10.000 personas.

Sin tener en cuenta factores estacionales, se registró un ligero descenso de 254.000 personas ocupadas, cuya cifra quedaría en 40,58 millones. Con respecto al año anterior se registró un aumento del empleo de 353.000 personas. Según estimaciones de la Agencia, la cifra de trabajadores asalariados cotizantes a la seguridad social se situó en noviembre en 27,91 millones, lo que supone un incremento de 442.000 personas con respecto a noviembre de 2007 de los que más de la mitad son ocupadas a jornada completa.

En comparación interanual, las otras modalidades de empleo han sufrido transformaciones heterogéneas. Mientras que la cifra de autónomos aumentó, se redujo la de trabajadores ocasionales y de escasa consideración.

Aplicando los criterios de la OIT, en diciembre de 2008 se contabilizaron en Alemania 3,25 millones de desempleados, con una cuota de desempleo del 7,4%.

Reducción de jornada

Mediante el pago de la prestación por reducción de jornada el Gobierno pretende que los trabajadores mantengan sus puestos de trabajo a pesar de la crisis económica. Antes de iniciar la reducción de jornada, las empresas deben comunicar sus previsiones al respecto con los datos que se pueden interpretar como referidos a “posibles desempleados”. En diciembre se registraron un total de 404.000 trabajadores afectados por la reducción de jornada (295.000 por motivos coyunturales), 240.000 más que en noviembre y 302.000 con respecto a noviembre de 2007. Se prevé que estas cifras sufrirán un considerable incremento en los próximos meses debido al empeoramiento coyuntural.

La oferta de empleo en general y también el empleo “normal” sujeto a cotizaciones a la seguridad social se redujeron en enero en cifras desestacionalizadas en 10.000 y 11.000, respectivamente; si no se tienen en cuenta estos factores estacionales se registraron en enero 485.000 ofertas, 18.000 menos que en 2007. De estas vacantes, un 90% pudieron cubrirse inmediatamente. De ellas, 277.000 eran puestos de trabajo en relación laboral a tiempo completo, 23.000 menos que en diciembre y 42.000 menos en comparación interanual.

Los expertos en economía cuentan con que la caída de las cifras del desempleo continuará a lo largo del año, algunos de ellos emiten previsiones de hasta 3,7 millones de desempleados para finales de 2009. El Presidente de la Agencia, Weise, no cree que la situación empeore como en fases anteriores de crisis (por ejemplo, con la introducción del euro); a ello debería contribuir el descenso de la cuota al seguro de desempleo hasta el 2,8%, que significará un ahorro para las empresas de 30.000 millones de euros y que podrá financiarse con la reserva acumulada en los últimos años por importe de 16.000 millones de euros. No obstante Weise prevé que el aumento del desempleo ocasionará gastos que podrían causar un déficit de hasta mil millones de euros a finales de año.

Reacciones

El ministro de Trabajo y Asuntos Sociales, Olaf Scholz (SPD), hizo unas declaraciones esperanzadoras. Basa su optimismo en las medidas del Gobierno para afrontar la crisis y hace especial mención de la importancia que tendrá el diálogo social para superarla.

Por otra parte, subraya la centralidad de la formación y los esfuerzos de la Agencia Federal de Empleo para mejorar la intermediación. La Democracia Cristiana emitió un comunicado de prensa en el que resalta los aspectos que considera positivos de las últimas cifras publicadas: el fuerte crecimiento en comparación interanual del número de puestos de trabajo, el de la cifra total de personas activas y el incremento en un 3% de los salarios negociados por convenio colectivo.

La patronal anima a los empresarios a hacer un uso extensivo de la reducción de la producción y recurrir a las ayudas que el Gobierno ha previsto para esta eventualidad. La Federación Alemana de la Industria comenta las cifras del desempleo indicando las insuficiencias del paquete de medidas y exigiendo del Gobierno que apruebe medidas que garanticen que la banca vuelva a estar en condiciones de conceder créditos.

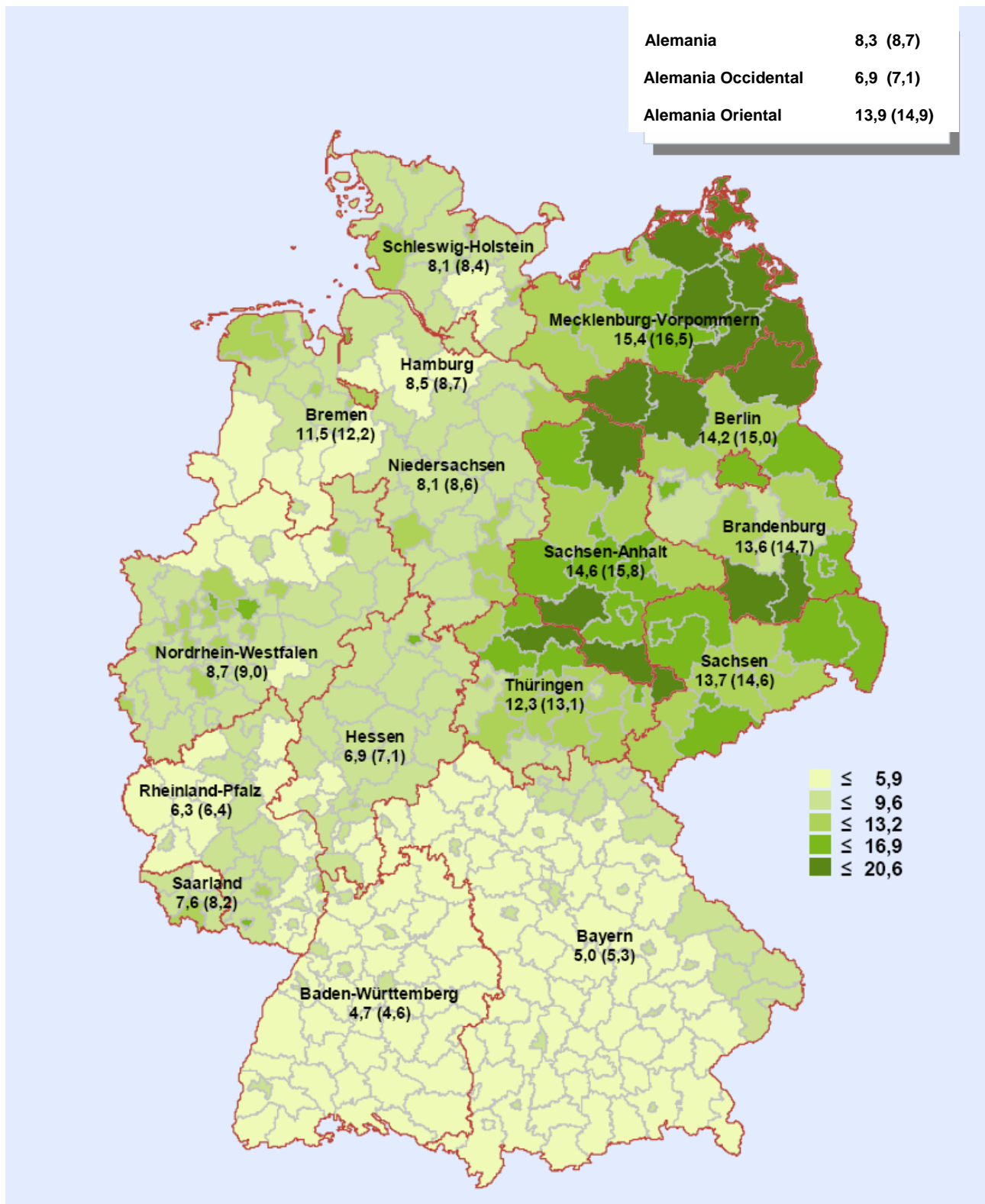
La oposición parlamentaria hace una interpretación más pesimista de las cifras. Los Verdes advierten de que el primer mes que el mercado laboral se ha resentido de la crisis ha supuesto para cientos de miles de personas pasar al desempleo. Considera que el Ministerio de Trabajo ha ignorado las señales que indicaban que la crisis del sistema financiero y económico también golpearía al mercado laboral. Haciendo referencia a las importantes sumas que el Gobierno destina a rescatar a las entidades financieras, los Verdes reclaman más fondos para las políticas de empleo.

En una línea similar, el partido "La Izquierda" exige un presupuesto mayor para salvaguardar los puestos de trabajo, pero además menciona el peligro que encierra la reducción de la cuota al seguro de desempleo considerando el déficit en que incurrirá la Agencia Federal de Empleo en 2009. Crítica el aplazamiento de la decisión acerca del salario mínimo para el trabajo temporal, sector especialmente afectado por la crisis. Los liberales (FDP) creen que los despidos producidos en enero responden a la desconfianza empresarial frente a las medidas del Gobierno para afrontar la crisis. Reivindican, al igual que en ocasiones anteriores, una importante reducción de la carga fiscal para empresas y particulares.

La Federación Alemana de Sindicatos habla de señal alarmante y, si bien apoya las medidas aprobadas por el Gobierno para evitar despidos, las considera insuficientes. Exige a las empresas que, en la medida de lo posible, eviten tener que recurrir a despidos y que hagan uso de todos los instrumentos disponibles para mantener los puestos de trabajo. Hace mención especial de las ETTs que durante años habrían sacado provecho de sus trabajadores, que ahora son los primeros afectados de la crisis. Por último, exige una remodelación de los organismos encargados de la intermediación laboral de los desempleados de larga duración cuyo único recurso para encontrar una ocupación para este colectivo a menudo es el subempleo.

ESTADÍSTICAS LABORALES – ENERO 2009

Cuota de desempleo en Alemania, enero de 2009 (entre paréntesis 2008)



Fuente: Agencia Federal de Empleo

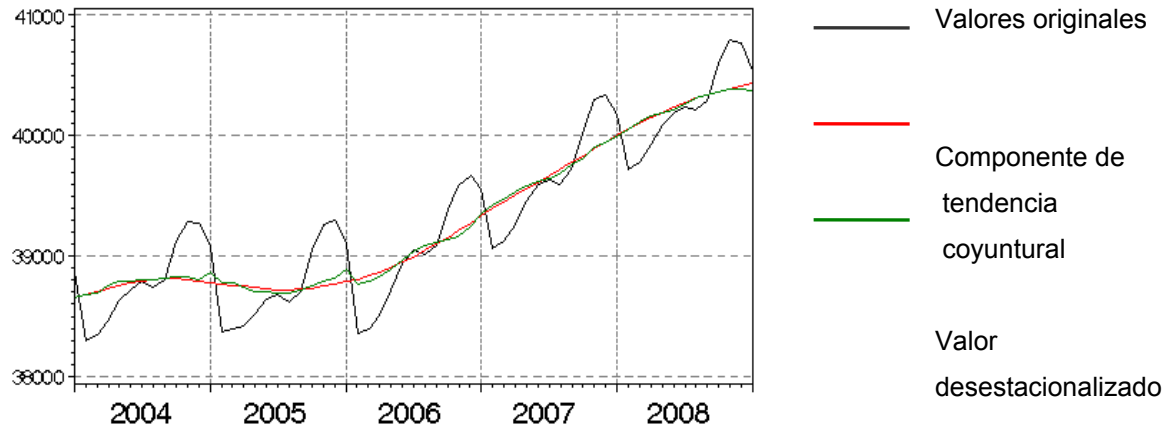
Enero 2009

Característica	2009	2008			Cambios respecto al mes correspondiente del año anterior (Cuota de desempleo: valores del año anterior)			
	Enero	Diciembre	Noviembre	Octubre	Enero		Diciembre	Noviembre
					cifras absolutas	%	%	%
POBLACIÓN ACTIVA (promedio mensual)	...	40.583.000	40.837.000	40.874.000	0,9	1,1
Empleados cotizantes a Seg. Social	27.909.100	28.014.200	1,6
DESEMPLEADOS								
- Total	3.488.805	3.102.085	2.988.444	2.996.912	-170.492	-4,7	-8,9	-11,5
de ellos: mujeres 45,6%	1.589.770	1.484.134	1.472.974	1.495.441	-158.656	-0,4	-11,8	-13,2
hombres 54,4%	1.899.024	1.617.943	1.515.454	1.501.464	-7.178	-9,1	-5,7	-9,1
jóvenes <25 años 10,3%	360.142	306.150	291.006	303.534	-12.013	-3,2	-10,2	-15,7
de ellos: <20 años 1,7%	60.931	56.862	56.415	61.943	-8.400	-12,1	-17,2	-21,6
personas ≥ 50 años 26,8%	935.374	843.710	819.012	812.741	6.586	0,7	-3,5	-6,6
de ellos: ≥ 55 años 14,1%	493.117	444.515	431.206	424.399	62.748	14,6	9,4	4,1
extranjeros 15,0%	522.405	480.699	468.599	469.125	-18.496	-3,4	-7,3	-9,4
CUOTA DE DESEMPLEO								
- en rel. con la población civil activa	8,3	7,4	7,1	7,2	8,7	-	8,1	8,2
- en rel. con la población civil asalariada	9,3	8,3	8,0	8,0	9,8	-	9,1	9,0
Hombres	8,5	7,2	6,8	6,7	8,5	-	7,7	7,5
Mujeres	8,1	7,6	7,5	7,7	8,9	-	8,6	8,7
Personas menores de 25 años	7,5	6,4	6,1	6,3	7,7	-	7,1	7,2
de ellos: menores de 20 años	4,0	3,7	3,7	4,1	4,5	-	4,5	4,7
Extranjeros	16,7	15,3	15,0	15,0	17,1	-	16,4	16,3
PERCEPTORES DE PRESTACIONES								
- Prestación contributiva por desempleo	1.116.671	909.593	818.214	782.861	-3.072	-0,3	-4,4	-10,1
- Prestación por desempleo II	4.788.052	4.773.289	4.779.431	4.859.083	-346.773	-6,8	-6,4	-6,5
- Ayuda social	1.797.349	1.801.958	1.813.962	1.860.945	-135.623	-7,0	-6,3	-5,9
OFERTAS DE EMPLEO NOTIFICADAS								
- Nuevas / mes	147.692	175.888	192.097	224.615	-31.634	-17,6	-6,5	-12,2
de ellas: no subvencionadas	99.431	124.938	146.307	165.258	-35.049	-26,1	-11,2	-12,2
- Nuevas desde principio de año	147.692	2.649.186	2.473.298	2.281.201	-31.634	-17,6	-8,6	-8,7
de ellas: no subvencionadas	99.431	1.957.212	1.832.274	1.685.967	-35.049	-26,1	-8,3	-8,1
- Total de ofertas	485.107	503.128	539.384	570.999	-43.159	-8,2	-7,8	-6,5
de ellas: no subvencionadas	302.699	328.626	368.392	394.365	-50.533	-14,3	-11,2	-7,5
De ocupación inmediata	435.728	441.585	489.170	518.231	-39.531	-8,3	-8,8	-5,7
PARTICIPANTES EN MEDIDAS SELECTAS DE LA POLÍTICA ACTIVA DE MERCADO LABORAL								
- Total	1.539.177	1.681.041	1.724.811	1.684.313	59.660	4,0	6,0	6,3
de ellos: cualificación	252.065	285.478	297.600	279.581	41.713	19,8	23,0	20,3
Asesor. profesional y fomento a la FP	310.010	322.182	324.971	308.856	-727	-0,2	4,6	8,2
Prestaciones de apoyo al empleo	362.472	375.621	385.772	387.480	6.169	1,7	-1,2	-1,8
Medidas de creación de empleo	325.352	368.722	383.698	380.717	5.889	1,8	5,3	6,1
EVOLUCIÓN DESESTACIONALIZADA								
	Enero 08	Dic. 08	Nov. 08	Oct. 08	Sep. 08	Ago. 08	Julio 08	Junio 08
	Variación frente al mes anterior							
Población activa	...	-10.000	-3.000	17.000	22.000	16.000	48.000	21.000
Ocupados sujetos a seguridad social	-10.000	6.000	47.000	28.000	37.000	39.000
Desempleados	56.000	33.000	4.000	-14.000	-22.000	-33.000	-14.000	-41.000
Ofertas notificadas (con puestos de trabajo subvencionados)	-10.000	-10.000	-7.000	-3.000	3.000	-1.000	-6.000	5.000
Puestos de trabajo no subvencionados	-18.000	-16.000	-8.000	-4.000	3.000	1.000	0	9.000
de estos: ordinarios	-11.000	-12.000	-6.000	-4.000	1.000	-2.000	-3.000	1.000
Cuota de desempleo en rel. con el total de la población civil activa	7,8	7,7	7,6	7,6	7,6	7,7	7,7	7,8
Cuota de desempleo según la OIT	...	7,2	7,1	7,1	7,2	7,2	7,3	7,3

Fuente: Agencia Federal de Empleo

Estadística de la OIT: Población activa residente en Alemania (miles)

Año / mes	Valor original		Valores desestacionalizados según Census X-12-ARIMA		
	Valor	Variación frente al mismo mes del año anterior %	Valor	Variación frente al mes anterior %	
2008	Diciembre	40.530	0,9	40.327	-0,1
	Noviembre	40.776	1,1	40.351	0,0
	Octubre	40.797	1,2	40.358	0,0
	Septiembre	40.611	1,4	40.338	0,1
	Agosto	40.289	1,5	40.314	0,1
	Julio	40.210	1,6	40.293	0,1
	Junio	40.236	1,5	40.250	0,0
	Mayo	40.192	1,5	40.232	0,0
	Abril	40.087	1,6	40.234	0,0
	Marzo	39.935	1,7	40.216	0,2
	Febrero	39.781	1,7	40.154	0,2
	Enero	39.719	1,7	40.093	0,3
2007	Diciembre	40.179	1,6	39.964	0,1
	Noviembre	40.332	1,7	39.906	0,1
	Octubre	40.297	1,8	39.863	0,2
	Septiembre	40.048	1,7	39.788	0,1
	Agosto	39.713	1,6	39.739	0,2
	Julio	39.595	1,5	39.678	0,1
	Junio	39.635	1,5	39.647	0,0
	Mayo	39.594	1,7	39.635	0,1
	Abril	39.455	1,9	39.605	0,1
	Marzo	39.266	2,0	39.549	0,1
	Febrero	39.122	1,9	39.493	0,1
	Enero	39.064	1,8	39.440	0,3

Evolución de la población activa (miles)

Estadística de la OIT: Desempleados y cuota de desempleo

Valores desestacionalizados (estimación)

Año, mes	Desempleados, millones	%	Cuota de desempleados		
			Variación frente al mes anterior, puntos porcentuales	Variación frente al mismo mes del año anterior, puntos porcentuales	
2008	Diciembre	3,1	7,2	0,1	-0,7
	Noviembre	3,1	7,1	0,0	-0,9
	Octubre	3,1	7,1	-0,1	-1,0
	Septiembre	3,1	7,2	0,0	-1,0
	Agosto	3,1	7,2	-0,1	-1,1
	Julio	3,2	7,3	0,0	-1,1
	Junio	3,2	7,3	-0,1	-1,1
	Mayo	3,2	7,4	0,0	-1,1
	Abril	3,2	7,4	-0,1	-1,2
	Marzo	3,2	7,5	-0,1	-1,1
	Febrero	3,3	7,6	-0,1	-1,1
	Enero	3,3	7,7	-0,2	-1,2
2007	Diciembre	3,4	7,9	-0,1	-1,1
	Noviembre	3,4	8,0	-0,1	-1,2
	Octubre	3,5	8,1	-0,1	-1,3
	Septiembre	3,5	8,2	-0,1	-1,3
	Agosto	3,6	8,3	-0,1	-1,3
	Julio	3,6	8,4	0,0	-1,3
	Junio	3,6	8,4	-0,1	-1,5
	Mayo	3,7	8,5	-0,1	-1,5
	Abril	3,7	8,6	0,0	-1,7
	Marzo	3,7	8,6	-0,1	-1,8
	Febrero	3,8	8,7	-0,2	-1,8
	Enero	3,8	8,9	-0,1	-1,6

Fuente: OIT

IMPORTANTE CRECIMIENTO DEL EMPLEO EN SANIDAD Y ATENCIÓN A LA DEPENDENCIA

La sanidad y la atención a la dependencia son dos de los sectores que presentan una dinámica considerable de creación de empleo. En este informe resumimos los resultados de diversos estudios que pronostican un importante incremento de la oferta de empleo en la atención a la dependencia, y detallamos los principales resultados sobre la evolución de este sector.

Aumenta el número de personas dependientes

Varios estudios publicados recientemente pronostican un crecimiento de la atención a personas dependientes en los próximos años. El Instituto de Economía (IW), cercano a la patronal, prevé que en 2020 el número de personas dependientes habrá crecido en un tercio y que hasta 2050 incluso se habrá duplicado.

Entre los motivos que aducen están

- el aumento del número de personas mayores, sobre todo, de edad muy avanzada,
- el aumento de la esperanza de vida,
- la inclusión de las personas afectadas por demencia senil en el ámbito de aplicación del seguro de dependencia.

El aumento de personas de edad muy avanzada

Si tomamos 1997 y 2006 como años de referencia, la cifra de beneficiarios de las prestaciones del seguro de dependencia ha aumentado en un 20% debido, sobre todo, al cambio demográfico. El número de personas mayores de 70 años se ha duplicado en este período. Llama especialmente la atención el aumento del número de personas mayores de 90 años: el de hombres mayores de 90 años se ha octuplicado, el de mujeres septuplicado, sin que la tasas de prevalencia hayan experimentado un cambio sustancial. Por otra parte, el Instituto alemán de Investigación Económica (DIW) señala que si bien la esperanza de vida de las mujeres supera en 5,4 años a la de los hombres, éstas presentan una mayor necesidad de atención en la dependencia a partir de los 75 años (DIW: pág. 738).

Este crecimiento exponencial de los colectivos de edades avanzadas y muy avanzadas continuará por lo menos hasta 2050. El número de personas mayores de 60 años aumentará continuamente hasta superar los 8 millones. Ese año un tercio de la población alemana será mayor de 60 años.

Pronóstico de población, 2005 a 2050 (en miles)

Población de ... a ... años	2005	2010	2020	2030	2050
en miles					
Población total	82.391	81.887	80.057	77.303	68.743
60 a 70 años	10.044	9.083	10.956	12.620	9.567
70 a 80 años	6.815	8.127	7.603	9.446	8.183
80 a 90 años	3.076	3.727	5.013	4.857	7.808
90 años o más	557	561	908	1.432	2.235
total población mayor	20.492	21.498	24.480	28.537	27.793
variación en comparación con 2005					
Población total	---	- 0,6	- 2,8	- 6,3	- 16,6
60 a 70 años	---	- 9,6	9,1	25,6	4,7
70 a 80 años	---	19,3	11,6	38,6	20,1
80 a 90 años	---	21,1	63,0	57,9	153,8
90 años o más	---	1,1	63,0	157,1	301,3
total población mayor	---	4,9	19,5	38,4	35,6

(Fuente: IW, 2008: pág. 2)

Sin embargo, el envejecimiento de la población alemana está ligado a la caída gradual del número de habitantes en este país. Todos los pronósticos parten de una reducción importante de la población alemana que no se verá compensada con la inmigración. Además, a partir de 2020 las personas nacidas en los años de mayor tasa de natalidad, la llamada generación del baby boom, serán los “jóvenes mayores” (54 a 68 años) y en 2050 representarán el grueso de las personas de edad muy avanzada.

Tomando como referencia la actual relación entre la edad y la probabilidad de caer en situación en dependencia, el número de personas dependientes aumentará hasta 2020 en 0,8 millones, y hasta 2050 en otros 1,7 millones. Por lo tanto, en este año el número de dependientes habrá pasado posiblemente de los 2.100.000 actuales a los 4.600.000. En vista del aumento del colectivo de personas de edad muy avanzada, el porcentaje de mayores de 80 años sobre el total de personas dependientes pasará del 52% actual al 63% en 2020 y al 78% en 2050, año en el que, por tanto, 3.600.000 beneficiarios de las prestaciones del seguro de dependencia serán mayores de 80 años (DIW).

Incremento de la atención residencial

El aumento del colectivo de personas de edad muy avanzada probablemente irá acompañado de un incremento tanto de la morbilidad múltiple como de las demencias seniles, y por lo tanto aumentará el número de personas atendidas en residencias. El DIW calcula que esta cifra podría aumentar un 142% hasta 2050, mientras que la de personas atendidas en sus propios domicilios crecería un 106%. El IW comparte ese pronóstico, si bien prevé un número superior de dependientes para 2050.

Beneficiarios de las prestaciones del seguro de dependencia, 2005 a 2050

	Total dependientes (en miles)	Atención residencial (en miles)	Prestación para la contratación del SAD*	Prestación para familiares cuidadores
2005	2.128	677	472	979
2010	2.404	841	553	1.010
2020	2.911	1.135	728	1.048
2030	3.360	1.411	907	1.042
2040	3.641	1.602	1.056	983
2050	4.100	1.968	1.230	902

(Fuente: Enste y Pimpertz, 2008: pág. 2

*Servicio de Atención Domiciliaria)

Algunos expertos cifran en un 50% el crecimiento de la demanda de atención residencial hasta 2025, lo que haría necesario un incremento anual de las plazas residenciales de entre 20.000 y 25.000 (CareInvest 3/2009).

Crecimiento de la población afectada por demencia senil

El pronóstico de la cifra de personas que perciben las prestaciones del seguro de dependencia alemán no puede evitar la inclusión de los enfermos de demencia senil en el círculo de beneficiarios. El art. 45a del volumen XI del Código Social permitirá acceder a dichas prestaciones a aquellas personas que sufren dependencia por demencia senil. Diversos autores estiman que en la actualidad un total de 1.100.000 personas sufren esta patología (Blickel, 2008: pág. 1), pero este colectivo no es más que una parte de los aproximadamente 3.000.000 de personas que están siendo atendidas en sus domicilios sin recibir prestaciones del seguro de dependencia, mientras que en las residencias esta cifra se reduce a 45.000 (DIW, 2008: pág. 742). Si bien todos los informes consultados coinciden en señalar que resulta difícil calcular la evolución de la cifra de afectados por demencia senil, partiendo de pronósticos moderados se cree que en 2020 esa cifra podría aumentar hasta 1.700.000 y en 2050 podría alcanzar los 3.000.000 de personas (DIW, 2008: pág. 743)

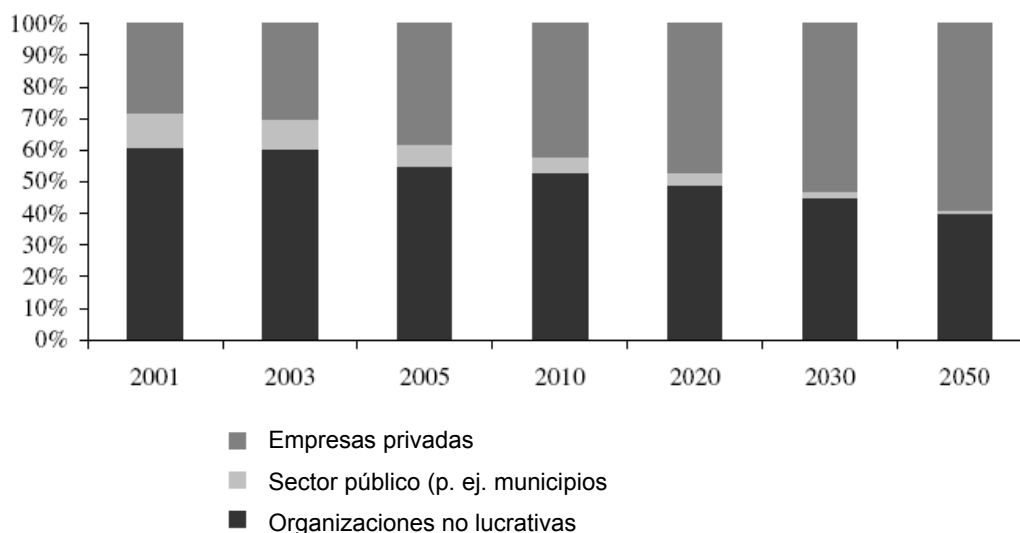
El empleo en la sanidad y la atención de la dependencia

El mercado de la dependencia

El IW cifra en 29.000 millones de euros el volumen total que genera la atención a la dependencia. El reparto de los gastos muestra la prioridad del seguro de dependencia (60%), seguido de las familias (31%) y, por último, de los organismos gestores de la asistencia social (9%). Su informe incide en varios aspectos que detalla el informe de la Oficina Federal de Estadística:

- La atención residencial es la modalidad más costosa de la atención a la dependencia. Las organizaciones no lucrativas proveedoras de servicios sociales mantienen un papel predominante en el sector. En 2005, estas organizaciones mantenían el 55% del mercado, frente al 38% de las empresas privadas y el 7% de las residencias en titularidad pública.
- Las residencias de las organizaciones no lucrativas atienden a una media de 71 personas, las privadas a 53 y las residencias públicas a 80.
- El IW destaca que en los últimos años el sector privado ha ido ganando importantes cuotas de mercado frente a las organizaciones no lucrativas. Pronostica la continuación de esta evolución y que a partir de 2020 el porcentaje de residencias pertenecientes a empresas privadas será mayor que el del sector no lucrativo.

Titularidad de las residencias, 2001 a 2050



Fuente: IW, 2008

El seguro de dependencia ha constituido un mercado relativamente liberalizado y altamente atractivo para inversores privados debido al previsible crecimiento del sector. Es bastante probable que la participación del sector privado en el ámbito residencial sea similar al alcanzado en la atención a domicilio. El IW subraya que varios factores han hecho posible esta importante expansión de las empresas privadas en el sector no residencial: la menor inversión que se necesita para iniciar una actividad empresarial en el sector y la menor distorsión del mercado por la falta de ayudas a la inversión estatal.

La empresa consultora Terranus ha realizado un estudio comparativo de la atención residencial a la dependencia en cinco países europeos (España, Alemania, Francia, Reino Unido e Italia). Este estudio concluye que el mercado de la dependencia alemán presenta una atomización de los proveedores privados similar al español. En Alemania las cuatro empresas principales del sector lucrativo tienen una cuota de mercado del 5,9% y representan el 15,6% de la oferta de las empresas privadas (España: 4,8% y 6,4%;

Italia: 6,8% y 37,8%; Francia: 7,6% y 38%; Reino Unido: 19,43% y 25%). A pesar de ser el mayor mercado de la dependencia de toda Europa, presenta dificultades específicas como una tasa de ocupación del 92%, relativamente inferior a la de la mayoría de los países (España: 94%; Italia: 95%, Francia: 95%, Reino Unido: 90%). Además, en algunas regiones ya se constata una saturación del mercado y, en opinión de los autores, un excesivo grado de regulación. El Estado apenas interviene en la planificación y ordenación del sector.

Detecta tres características comunes en los países analizados:

- Elevadas tasas de crecimiento del número de personas de edades muy avanzadas.
- Incremento de la presencia de proveedores privados, salvo en el Reino Unido, donde este proceso ya ha finalizado, y Francia, país en que el Estado limita la ampliación de capacidades.
- Internalización de los agentes, en la mayoría de los casos a través de cooperaciones con agentes locales (Careinvest, 3/2009).

El empleo en la atención a la dependencia

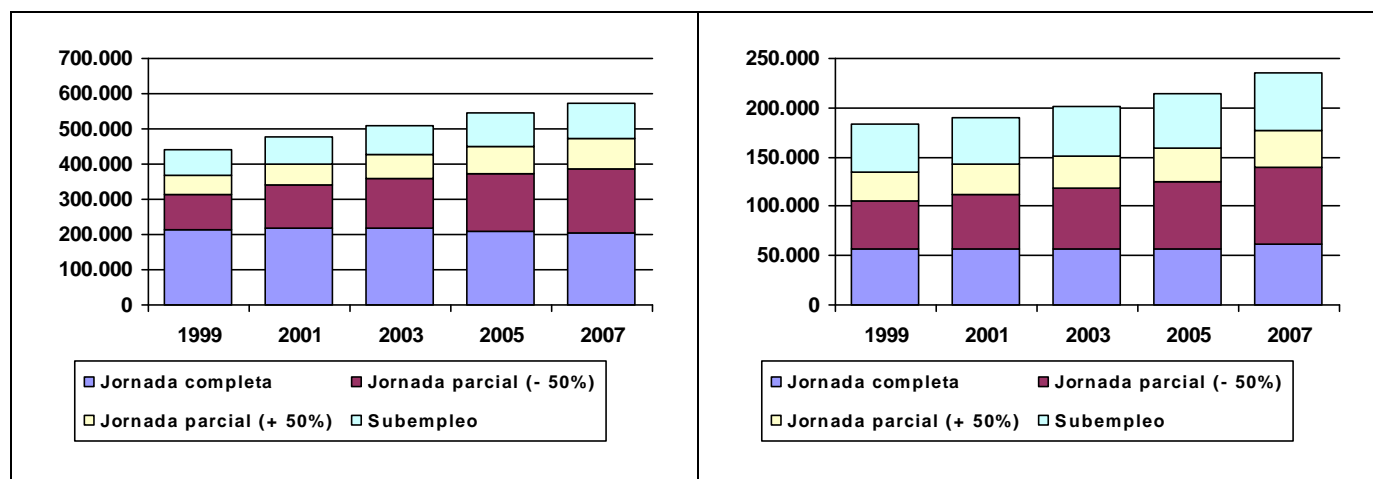
La Oficina Federal de Estadística informa que, a 31 de diciembre de 2007, en Alemania la sanidad y la atención a la dependencia daban trabajo a un total 4.368.000 personas, lo que supone aproximadamente un 10% del total de la población activa de Alemania. En comparación interanual esta cifra supone un incremento del 1,5%, el mayor crecimiento registrado desde 1997, año en el que este organismo comienza a analizar la situación del empleo en la sanidad.

Este sector no siempre ha sido tan dinámico en la creación de puestos de trabajo. Entre 1997 y 2000 el número de trabajadores activos en el sector descendió un 0,5%, desde 2000 a 2003 se registró un crecimiento del 3,5% y, finalmente, entre 2003 y 2006 el crecimiento fue algo más moderado, situándose en el 1,8%.

El fuerte crecimiento registrado en 2007 se debe sobre todo a las profesiones relacionadas con la sanidad, como la fisioterapia y la enfermería, así como a todas aquellas relacionadas con la atención a personas mayores. En su mayoría se trata de empleo femenino; del total de 4.368.000 personas activas en el sector, 3.173.000 son mujeres.

El empleo en la atención a la dependencia, que representa un subconjunto de la sanidad, ha experimentado un crecimiento continuo desde 1999, año en el que se comenzó a recoger datos de forma sistemática. Tanto la atención residencial como la atención a domicilio han registrado un fuerte crecimiento de puestos de trabajo, si bien las residencias muestran mayor dinamismo.

Número de trabajadores en servicios de atención a domicilio y residencias, 1999 a 2007



Fuentes: IW, 2008 y elaboración propia

El informe del IW señala además que este sector se caracteriza por su baja productividad y, por lo tanto, es más que probable que el crecimiento de puestos de trabajo sea superior a la media. Las proyecciones hasta 2050 señalan que, en caso de un incremento nulo de la productividad, el número de puestos de trabajo podría triplicarse, situándose en 1.550.000. Si el sector registrase un incremento de la productividad del 0,5%, se alcanzarían los 1.200.000 puestos de trabajo.

Trabajadores en servicios de atención a domicilio y residencias, 2005 a 2050

	Atención domicilio	Atención residencial	Total
Sin aumento de la productividad			
2005			
2010	165.876	504.840	670.716
2020	218.325	681.174	899.499
2030	272.160	846.720	1.118.880
2040	316.680	960.960	1.277.640
2050	369.000	1.180.800	1.549.800
Con aumento de la productividad en un 0,5%			
2005	140.514	408.768	549.282
2010	161.793	492.111	653.904
2020	202.581	562.674	834.255
2030	240.052	746.888	986.940
2040	265.823	806.532	1.072.355
2050	294.486	942.356	1.236.842

Fuente: IW, 2008

La atención informal

Los autores del IW destacan la importancia que, a pesar de la cantidad de empleos creados en el sector, sigue teniendo la atención informal a las personas dependientes. Destaca el papel de los familiares cuidadores, en su gran mayoría mujeres. Cerca de la mitad de estos familiares no trabajan en el momento de asumir los cuidados, la mayoría por ser pensionistas. El 10% afirma haber interrumpido la actividad laboral para tal fin y otro 11% ha reducido la jornada laboral, mientras que el 25% afirma compaginar el trabajo con la atención al familiar, si bien muchos de ellos trabajan a jornada parcial.

Citan los resultados de una macroencuesta (SOEP) según la cual en 2006 un total de 4.200.000 personas dedicaban una media de 16 horas semanales al cuidado de un familiar dependiente. La mitad de estos familiares dedican a estas tareas menos de 8 horas semanales, mientras que el 25% atiende a sus familiares más de 20 horas a la semana.

Los costes de la atención a la dependencia

El informe del IW analiza detalladamente el reparto de costes de la atención a la dependencia entre el seguro estatal de dependencia, los seguros privados, los municipios y las propias personas dependientes.

El seguro estatal de dependencia en Alemania se basa en el sistema de reparto y es por lo tanto sumamente vulnerable al cambio demográfico. En 2007, los gastos del seguro sumaron un total de 17.400 millones de euros, lo que supone un 60% de los gastos totales de la atención a la dependencia.

Los seguros privados de dependencia han optado por el sistema de capitalización de fondos y por probablemente estén en mejor situación para hacer frente al cambio demográfico. En 2007 destinaron 570 millones de euros a la atención a la dependencia, lo que equivale al 2% del gasto total.

Los municipios asumen a través de la asistencia social los gastos de la atención a la dependencia que no pueden ser costeados por las personas dependientes o sus familiares. En 2006 un total de 366.000 personas recibieron la ayuda para la dependencia, una de las modalidades de ayuda asistencial, lo que equivale al 17% del total de beneficiarios de las prestaciones del seguro de dependencia. Cerca del 75% de los beneficiarios eran atendidos en un centro residencial, el 25% restante recibía atención domiciliaria. En 2007 los municipios destinaron 2.700 millones de euros a este capítulo, lo que supone el 9% del total de los gastos.

Finalmente, los hogares o las personas dependientes aportan a través del copago 8.500 millones de euros a los gastos de atención a la dependencia, el 28% del total. Gran parte (6.500 millones de euros) se genera en la atención residencial, en la que el copago supone el 36% del gasto.

El IW cifra en 29.000 millones de euros el volumen total de gastos que ocasiona la atención a la dependencia, el valor generado alcanzaría los 25.000 millones de euros, lo que equivale al 1,1% del PIB. El volumen de negocio generado por cada trabajador se sitúa en 55.000 euros. Si se cumplen las previsiones de personas dependientes y trabajadores en el sector para 2050, el volumen de negocio podría aumentar a 50.000 millones de euros en 2020, a 62.000 millones en 2030 y a 70.000 millones en 2040, para situarse finalmente en 85.000 millones de euros en 2050. El aumento de la competencia en este sector y la consiguiente reducción o moderación de los precios podría encarecer este resultado.

Otro elemento a tener en cuenta es la incidencia de la economía sumergida. Los elevados precios de la atención llevan a muchas familias a recurrir al trabajo ilegal. El IW ha llevado a cabo una encuesta representativa para analizar el fenómeno de la economía sumergida en la atención a la dependencia y llega a la conclusión de que podría suponer el equivalente a 6.000 millones de euros.

Un informe reciente de la Federación de proveedores privados ofrece un análisis detallado sobre el futuro de las diferentes modalidades de atención a la dependencia (Qualidata, 2008). Señala que el mayor crecimiento se dará en el ámbito de la atención residencial, sector para el que avanza un crecimiento de las plazas de cerca del 30%, un aumento del volumen de negocio del 40%, una evolución regional muy dispar y un aumento exponencial muy intenso de la atención a la dependencia. Las formas alternativas de atención residencial, como los pisos compartidos o las viviendas tuteladas, tendrán sólo un crecimiento moderado. Señalan que un estudio de estas formas de vivienda detectó solamente 134 pisos compartidos en 2004. Además se trata de una modalidad que presenta considerables dificultades no sólo por lo que respecta a la convivencia de los participantes, sino también en lo relativo a la normativa vigente, aplicada de forma muy diferente por los gobiernos regionales.

Los servicios de atención a domicilio crecerán un 55% hasta 2020, con un aumento de la demanda en la atención de personas con demencia senil. La demanda de asesoría crecerá espectacularmente debido a la introducción del derecho subjetivo a la gestión de caso a partir del 1 de enero de 2009.

Mejora de las condiciones laborales en el sector

Dos medidas recientes del Gobierno prueban la importancia que se da al sector de la atención a la dependencia como fuente de empleo. El segundo paquete de medidas para afrontar la crisis económica, que el Parlamento aprobará probablemente a mediados de febrero, regula que en 2009 y 2010 la Agencia Federal de Empleo asumirá la totalidad de la financiación de medidas de reciclaje profesional que tengan como finalidad la obtención del título de atención gerontológica o enfermero. El Gobierno quiere impulsar la creación de unos 100.000 nuevos puestos de trabajo en la atención a la dependencia durante los próximos años. Hasta la fecha, ambas carreras, de tres años de duración, solamente tienen garantizada la financiación de los dos primeros años. El tercero suele frustrarse si los gobiernos regionales o los propios proveedores de servicios no asumen el coste.

Por otra parte, el 22 de enero de 2009 el Parlamento Federal acordó iniciar los trámites para introducir el salario mínimo sectorial para los profesionales de la atención a la dependencia. Si bien Caritas y la Obra de Diaconía (Diakonisches Werk), los dos principales proveedores en el sector residencial, se mostraron contrarios a esta regulación por contar con un convenio colectivo propio para sus trabajadores, finalmente accedieron a que se cree una comisión en la que estarán representados los proveedores y los representantes de los trabajadores. Sin embargo parece que el salario mínimo se limitará a los auxiliares de geriatría, especialidad en la que con mayor frecuencia se registran salarios especialmente bajos.

Fuentes:

- Informe del Gobierno Federal sobre la sanidad alemana: Gesundheitsberichterstattung 2008
- Oficina Federal de Estadística: Statistisches Bundesamt, Pflegestatistik 2007. Pflege im Rahmen der Pflegeversicherung. Deutschlandergebnisse, Wiesbaden, 2008
- Terranus, Europa. Wo die Pflege boomt, en: CareInvest, 3/2009
- DIW Berlin, Zahl der Pflegefälle wird deutlich steigen, en: DIW Wochenbericht 47/2008, 19 de noviembre de 2008
- Enste, Dominik, Pflegemarkt 2050: Wachstum auf 85 Mrd. €, en CareInvest, 4/2009
- IW, Enste, Dominik; Pimpertz, Jochen, Wertschöpfungs- und Beschäftigungspotentiale auf dem Pflegemarkt in Deutschland bis 2050, en IW-Trends, 4/2008
- Qualidata GmbH, Abschlussbericht. Bestimmungsgrößen für das Marktgeschehen in der Pflege, Nuremberg, 2008