

## EMPLEO/DESEMPLEO

### ALEMANIA

#### EL MERCADO DE TRABAJO EN ABRIL DE 2011<sup>17</sup>

En abril se registraron en Alemania 3,078 millones de desempleados, una reducción de 132.000 con respecto a marzo y de 321.000 en comparación interanual. La cuota bajó 0,3 puntos al 7,3%. En cifras desestacionalizadas la reducción fue de 37.000 desempleados. Este mes de abril la caída del desempleo fue menor que la registrada en 2010 (-161.000), en parte debido a las vacaciones de Semana Santa. En comparación interanual la caída del número de desempleados fue más pronunciada en Alemania Occidental (-10%) que en la parte oriental del país (-8%). También fue más importante en el ámbito de las prestaciones contributivas (-20%) que en el de las no contributivas (-4%). El número de desempleados de larga duración cayó un 7% a 897.000. Este colectivo representa el 32% del total de los desempleados, aunque su porcentaje es del 40% entre los beneficiarios de las prestaciones no contributivas y del 17% en el de las contributivas.

Desempleados de larga duración abril 2011 (en miles)				
	Total	% sobre el total de desempleados	Variación en comparación al mes anterior	
			Total	en %
<b>Desempleados de larga duración</b>	<b>897</b>	<b>32,2</b>	<b>-67</b>	<b>-6,9</b>
de estos				
12 a 24 meses	460	16,5	-54	-10,5
más de 24 meses	437	15,7	-13	-2,9
<b>Prestación contributiva</b>				
Desempleados de larga duración	151	16,6	-8	-5,1
de estos				
12 a 24 meses	101	11,1	-6	-5,4
más de 24 meses	50	5,5	-2	-4,6
<b>Prestación no contributiva</b>				
Desempleados de larga duración	746	39,8	-59	-7,3
de estos				
12 a 24 meses	359	19,2	-48	-11,9
más de 24 meses	387	20,6	-10	-2,6

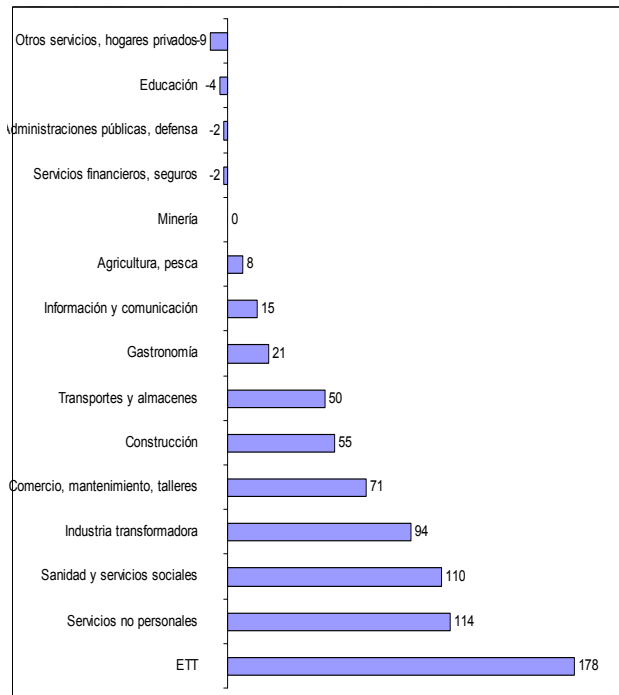
Agencia Federal de Empleo, 2011

La fluctuación en el mercado de trabajo continua siendo considerable. En abril se dieron de alta en el registro de desempleo 651.000 personas (+18% en comparación al mes anterior), 206.000 procedían del mercado de trabajo regular, 24.000 menos que hace un año. En ese mismo mes un total de 783.000 causaron baja del registro (+18% en comparación a marzo). Entre mayo de 2010

<sup>17</sup> **Fuentes:** Bremer Institut für Arbeitsmarktforschung und Jugendberufshilfe (BIAJ), Erwerbsfähige Hilfebedürftige im Bund, in den Ländern und in den Kreisen, Dezember 2006 bis Dezember 2010, Bremen, 14.4.2011 Bremer Institut für Arbeitsmarktforschung und Jugendberufshilfe (BIAJ), SGB II Sanktionen, Bremen, 19.4.2011 Bundesagentur für Arbeit, Geringfügig entlohnte Beschäftigte nach ausgewählten Merkmalen, Nuremberg, abril 2011 IAQ, Vorschläge zur künftigen Arbeitsmarktpolitik: integrativ – investiv – innovativ. Gutachten für das Thüringer Ministerium für Wirtschaft, Arbeit und Technologie, Duisburg, abril 2011 IAB, Ungenutzte Potential in der Teilzeit. Viele Frauen würden gerne länger arbeiten, IAB- Kurzbericht 9/2011 Deutscher Bundestag, Antwort der Bundesregierung auf die Kleine Anfrage (....). Ursachen und Perspektiven für 1,5 Millionen junge Menschen ohne Schul- oder Berufsabschluss, 17/5344, Berlín, 4.4.2011 Bundesagentur für Arbeit, Monatsbericht April 2011, Nuremberg, 2011

y abril de 2011 un total de 8,84 millones de personas se registraron como desempleadas mientras que 9,16 millones se dieron de baja del registro. La tasa de desempleo se situó en el 7,3%, las diferencias regionales son considerables. En Alemania Oriental alcanza el 11,8% mientras que en Alemania Occidental es del 6,2%.

El subempleo, que incluye también a los participantes en las medidas de las políticas activas de empleo y que por ello no son contabilizados como desempleados, se redujo en 141.000 en comparación a marzo de 2011 situándose en 4.042.000 personas sin contabilizar a los beneficiarios de la prestación para los trabajadores afectados por la reducción temporal de la jornada. En comparación interanual la contracción de esta cifra fue de 529.000 (-12%).



En lo que respecta a las personas ocupadas y en comparación al mes anterior en marzo la cifra no desestacionalizada aumentó en 141.000 a 40,51 millones, en comparación interanual creció 554.000. En febrero el número de trabajadores afiliados a la seguridad social fue de 27,93 millones (+699.000 en comparación interanual). El incremento de ocupados ha sido mayor en el segmento de los puestos de trabajo a jornada completa (+457.000) que a jornada parcial (+239.000). Por sectores las ETTs han creado más puestos de trabajo sujetos a cotizaciones (+178.000, +31,9%), seguido de los servicios no personales (+114.000, +4,0%) y la sanidad y los servicios sociales (+111.000, +3,2%). Han perdido puestos de trabajo los otros servicios (-9.000, -0,9%) y la educación y formación (-4.000, -0,4%). La cifra de mini-empleados aumentó en comparación con 2010 en 29.000 a 4,84 millones; asimismo trabajaron como mini-empleados 2,41 millones de trabajadores con un empleo regular (+147.000).

Bundesagentur, 2011

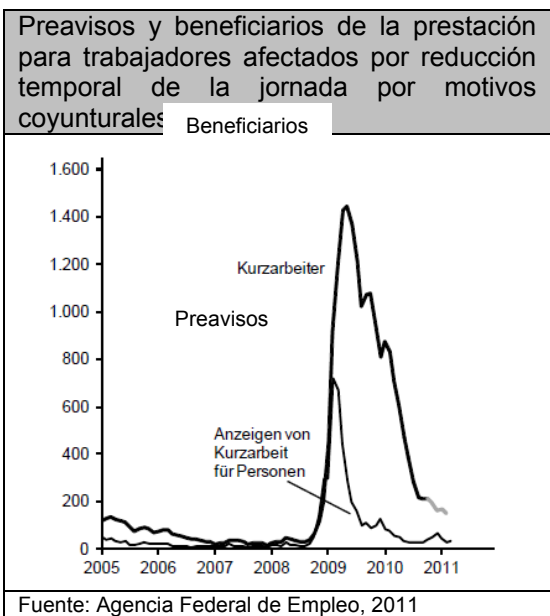
Esta recuperación del empleo repercutirá también en los fondos de la Agencia, que prevé cerrar 2011 con un déficit de 4.300 millones de euros, mil millones menos de lo previsto. Los desempleados de larga duración siguen sin beneficiarse del auge coyuntural. Mientras que la cifra de perceptores de la prestación por desempleo contributiva bajó un 10%, el descenso de los perceptores de Hartz IV fue de sólo un 1%. Un 71% del total de desempleados perciben esta prestación.

En abril 5.501.000 personas recibieron prestaciones pertenecientes al ámbito contributivo y no contributivo, lo que supone una reducción de 502.000 (-8%) en comparación interanual. El número de beneficiarios de la prestación contributiva por desempleo fue de 831.000, una reducción de 113.000 en comparación al mes anterior. El 87% de los beneficiarios estaban inscritos en el registro de desempleo, los 110.000 restantes no se contabilizan como desempleados por estar enfermos, participar en medidas de empleo, etc. En lo relativo al importe medio de dicha prestación el informe facilita los datos correspondientes al mes de febrero. La media fue de 807 euros (sin contabilizar las cotizaciones a la seguridad social) oscilando entre 642 euros para las mujeres casadas con hijos y 1.124 euros para los hombres casados con hijo.

En comparación al mes anterior apenas ha variado la cifra de beneficiarios de la prestación no contributiva para desempleados, con 4.751.000. Estos beneficiarios conviven con otras 1,76

millones de personas sin capacidad laboral pero que reciben las ayudas correspondientes, un 96% menores de edad. 1,25 millones de los beneficiarios de esta prestación cuentan además con un salario por un trabajo por cuenta ajena y otros 127.000 por un trabajo por cuenta propia. Por tipo de hogar dominan los unipersonales (53%), seguidos de los monoparentales (18%), las parejas sin hijos (12%) y, por último, las parejas con hijos (15%).

La tasa de dependencia de la prestación no contributiva, tomando como referencia la población de menos de 65 años, se sitúa en el 10% lo que supone una reducción de 0,6 puntos en comparación interanual. El importe medio de la prestación no contributiva para un hogar estándar (1,9 personas) fue de 840 euros en septiembre de 2010. En este importe están incluidos todos los conceptos previstos por la normativa (alquiler, manutención, calefacción, cuotas a la seguridad social). Una vez descontadas las cotizaciones y ayudas extraordinarias el importe se reduce a 668 euros, si bien varía considerablemente en función del número de personas que conviven en ese hogar, oscilando entre una media de 718 euros para hogares unipersonales y 1.393 euros para aquellos en los que viven cinco o más personas.

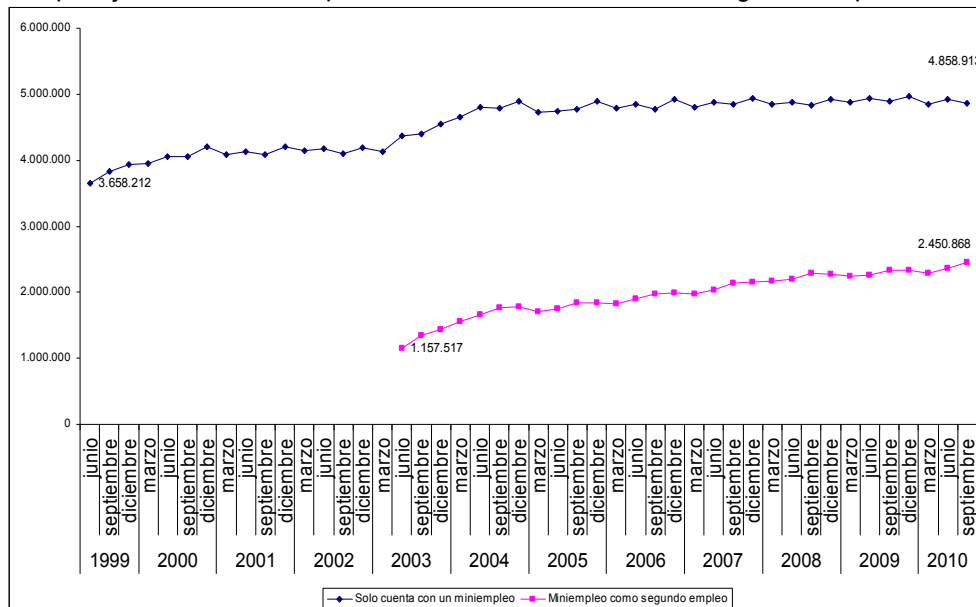


En lo relativo a las prestaciones el informe de la Agencia refleja la caída del número de beneficiarios de la prestación para los trabajadores afectados por la reducción temporal de la jornada. En febrero de 2011 percibían esta ayuda 151.000 trabajadores mientras que en enero todavía habían sido 166.000 (febrero 2010: 829.000; mayo 2009: 1.443.000).

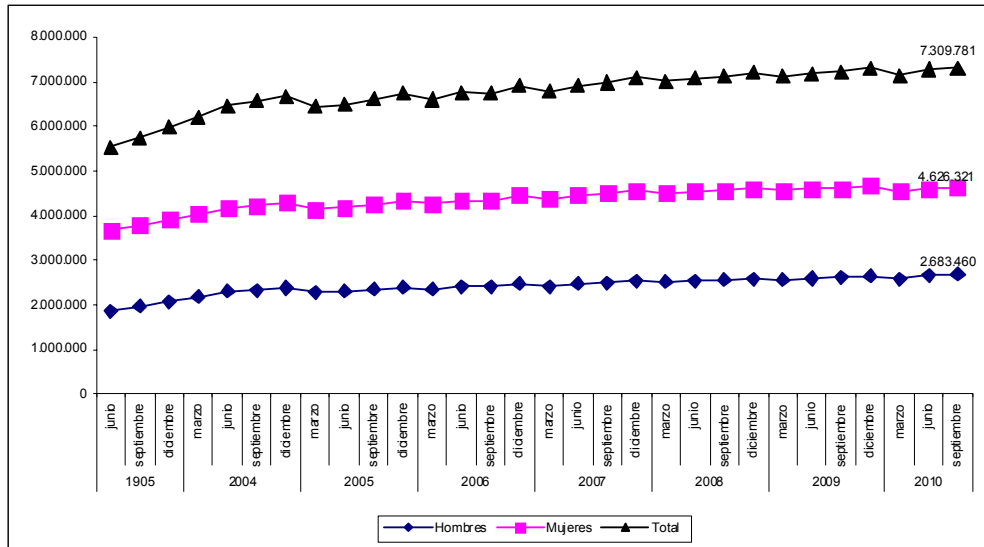
**Trabajo precario: los mini-empleos**

La Agencia Federal de Empleo dio a conocer este mes los datos más recientes de los puestos de trabajo con retribuciones inferiores a 400 euros. A finales de septiembre de 2010 ejercían uno o varios de estos puestos 7,3 millones de personas, lo que supone un incremento de 1,6 millones en comparación a 2003. El mayor incremento corresponde a los mini-empleos ejercidos como segundo empleo que pasaron de 1,16 a 2,3 millones.

Personas que ejercen un mini-empleo de forma exclusiva o como segundo empleo, 1999 a 2010



Evolución de los mini-empleos, total y por sexo, 2003 a 2010



Fuente: Agencia Federal de Empleo, 2011 (elaboración propia)

Un informe recientemente aparecido analiza la importancia de los mini-empleos así como su impacto sobre el mercado de trabajo. El 20,6% del total de los puestos de trabajos es uno de estos mini-empleos. Esta evolución resulta preocupante ya que tendrá graves consecuencias para los propios trabajadores así como para el estado de bienestar en su conjunto. Este tipo de empleo está especialmente extendido en el sector servicios (gastronomía, la hostelería y la limpieza de edificios con aproximadamente un 50% de mini-empleos). En estos sectores se ha duplicado el número total de mini-empleos ejercido entre 2000 y 2008, pero la cifra de mini-empleos ejercidos como segundo empleo incluso ha crecido un 474%. En el comercio minorista la tasa es del 30% aproximadamente. Los autores son especialmente críticos por que el incremento de estos empleos en buena parte se debe a que el estado bonifica a los empresarios. Un empleo regular supone que el empresario debe abonar a la seguridad social cotizaciones que rondan el 40% del salario. En los mini-empleos las cotizaciones empresariales se reducen al 30%, el trabajador no cotiza. En caso de tratarse de un segundo empleo que el trabajador ejerce además de un empleo regular, estos trabajos están completamente exentos de cotizaciones.

En opinión del IAQ el balance es algo más favorable en lo que se refiere a los trabajos en el servicio doméstico. Los mini-empleos han logrado captar parte del empleo sumergido en este sector gracias a las mayores facilidades a la hora de dar de alta uno de estos empleos y a que estos gastos pueden ser desgravados fiscalmente. El número de mini-empleos dados de alta en este ámbito pasó de 30.000 a comienzos de 2003 a más de 200.000 en marzo de 2010. Sin embargo algunas encuestas indican que un total de 4.000.000 de hogares recurren ocasional o regularmente a personal remunerado para realizar las tareas domésticas por lo que solamente el 5% del total se acoge a las posibilidades que brindan los mini-empleos.

Los autores critican además que en si bien la ley prohíbe cualquier tipo de discriminación de estos trabajadores en lo que se refiere sus condiciones laborales (retribuciones, vacaciones, continuación de pago en caso de enfermedad), la realidad es bien distinta. Muchos de los trabajadores que tienen un mini-empleo desconocen sus derechos o sencillamente no se atreven a reclamarlos. La mayoría no recibe su salario durante el período vacacional o en caso de no trabajar por estar enfermos. Informes regionales han demostrado que muchos de trabajadores no cuentan con horarios regulares y en parte reciben salarios que no llegan ni a la mitad de los que perciben los trabajadores fijos. Tampoco este informe consigue determinar si los mini-empleos sustituyen empleos estables aunque parece demostrado que no sirven como puente al mercado de trabajo regular.

La Agencia Federal de Empleo dio a conocer este mes los datos más recientes de los puestos de trabajo con retribuciones inferiores a 400 euros. A finales de septiembre de 2010 un total de 7,3 millones de personas ejercían uno o varios de estos puestos, lo que supone un incremento de 1,6 millones en comparación a 2003. El mayor incremento corresponde a los mini-empleos ejercidos como segundo empleo que han pasado de 1,16 a 2,3 millones.

El Ministerio de Trabajo y Asuntos Sociales Ursula von der Leyen (CDU) cree que estas cifras no son preocupantes. Al contrario responden a la intención del Gobierno de flexibilizar el mercado de trabajo para permitir que puedan acceder más personas, sobre todo en el sector servicio y en el comercio minorista. Sin embargo, cuestiona que el mercado de trabajo alemán se esté precarizando y señala que en 2003 el número de mini-empleos ya se situaba en 6,4 millones y en junio de 2010 había alcanzado los 7,2 millones. Datos recientes del organismo gestor de estos mini-empleos indican que entre diciembre de 2009 y diciembre de 2010 su número solamente creció un 0,6% mientras que el de los puestos de trabajo regulares, sujetos a cotizaciones a la seguridad social creció un 2,9% en ese mismo período.

### Personas de difícil empleabilidad

En respuesta a una interpelación parlamentaria del grupo parlamentario socialdemócrata el Gobierno informa que aproximadamente 1,5 millones de personas entre 20 y 29 años no tiene formación, lo que representa el 15,2% de este colectivo. El estatus profesional de los padres es un factor dominante: los hijos de padres y madres que cuentan con un título escolar y profesional raras veces no logran completar una formación profesional. El 60% de las personas de este grupo de edad que no tiene formación, tiene al menos al padre o la madre sin título. El 49,1% de este colectivo son mujeres, el 46% tiene origen inmigrante. El Gobierno señala que los jóvenes con la peor formación suelen ser derivados con mayor frecuencia a los sistemas de transición entre la escuela y la formación profesional.

240.645 de las 425.504 personas desempleadas entre 20 y 29 años en el ámbito de las prestaciones no contributivas no contaban con un título de formación profesional. Un total de 5.057.448 de personas contaban con un trabajo regular, con cotizaciones a la seguridad social, de las cuales 549.690 no contaban con un título de formación profesional. Por profesiones destacan las tareas como peón (64.180), seguido de auxiliar administrativo (44.209) y vendedor (40.092).

En su respuesta el Gobierno informa que ha puesto en marcha una iniciativa para la cualificación que tiene como objetivo reducir al 4% el porcentaje de jóvenes que abandonan la escuela sin haber obtenido un título y al 8,5% el de jóvenes que no tiene formación profesional.

### Beneficiarios de la prestación no contributiva por desempleo

Un estudio analiza de forma pormenorizada la estructura de los 4.700 millones de beneficiarios de la prestación no contributiva registrados en diciembre de 2010. Esta cifra supuso una reducción del 4,2% en comparación a diciembre de 2009 y del 11,5% frente a diciembre de 2006. Este número representa el 8,7% de la población entre 15 y 65 años (diciembre 2009: 9,1%, diciembre 2006: 9,7%). Las diferencias regionales son considerables. A la cabeza se sitúan Berlín (18,2%), Bremen y Sajonia-Anhalt (15,5%) mientras que Baviera y Baden-Wurtemberg presentan la menor tasa con el 4,0% y el 4,7%, respectivamente. En Alemania Oriental la tasa es del 14,4% mientras que la parte oriental solo alcanza el 7,3% (diciembre 2006: 16,7% y 7,9%, respectivamente). La prestación no contributiva por desempleo es un fenómeno urbano. En las 15 ciudades con un número de habitantes superior a los 400.000 la tasa es del 13,2%, un 70% superior a la media (Alemania sin grandes ciudades: 7,7%). Pero también las grandes ciudades presentan considerables diferencias. En Berlín el 18,2% de la población entre 15 y 65 años con capacidad laboral depende de esta prestación (Leipzig: 17,2%, Duisburg: 15,7%), en Stuttgart y Munich es del 7,1% y 5,8%, respectivamente.

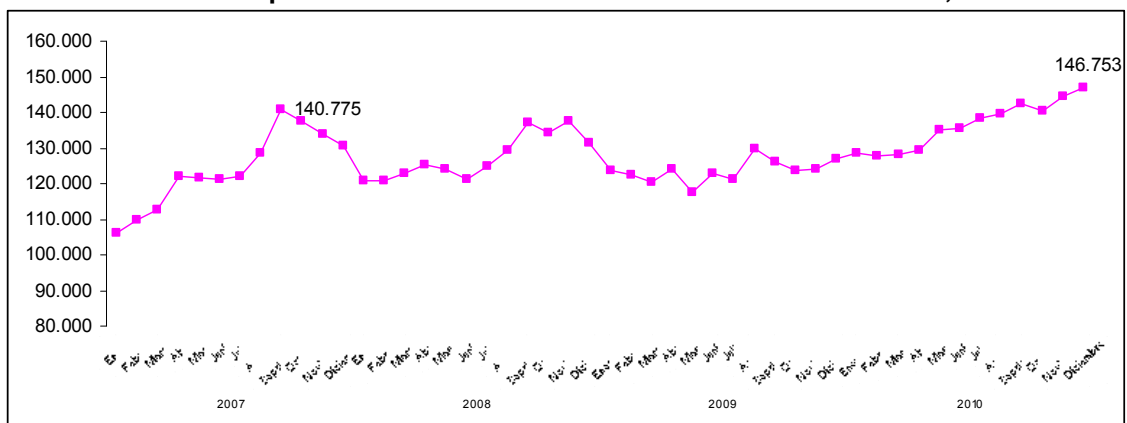
Beneficiarios de la prestación no contributiva por desempleo (a 31 de diciembre)					
	2006	2007	2008	2009	2010
Alemania	5.210.821	5.089.221	4.798.064	4.906.916	4.699.977
Alemania Occidental	3.417.938	3.289.197	3.120.432	3.257.253	3.145.576
Alemania Oriental	1.892.883	1.809.024	1.677.632	1.649.663	1.554.401

### Sanciones a beneficiarios de las prestaciones no contributivas por desempleo

En abril la Agencia Federal de Empleo impuso un total de 828.708 sanciones a los beneficiarios de la prestación no contributiva por desempleo, lo que supone un incremento del 14% en comparación interanual. Aproximadamente 500.000 sanciones estaban motivadas por no haberse presentado los beneficiarios a una cita concertada lo que supone un incremento del 20,6% frente a 2009. 102.673 se debieron a una negativa a aceptar un puesto de trabajo considerado asumible o a participar en una medida de formación. La cuantía media de las sanciones pasó de 114,31 euros en 2009 a 123,72 euros en 2010. 142.000 sanciones fueron motivadas por el incumplimiento de lo estipulado en un acuerdo de inserción individualizado. Esto supone un incremento del 3,1% que en opinión de la Agencia Federal de Empleo se debe a dos motivos: la mayor profesionalidad de los funcionarios del SPE y un incremento de la oferta de empleo que permite comprobar con mayor exactitud la disposición de los desempleados de buscar un puesto de trabajo.

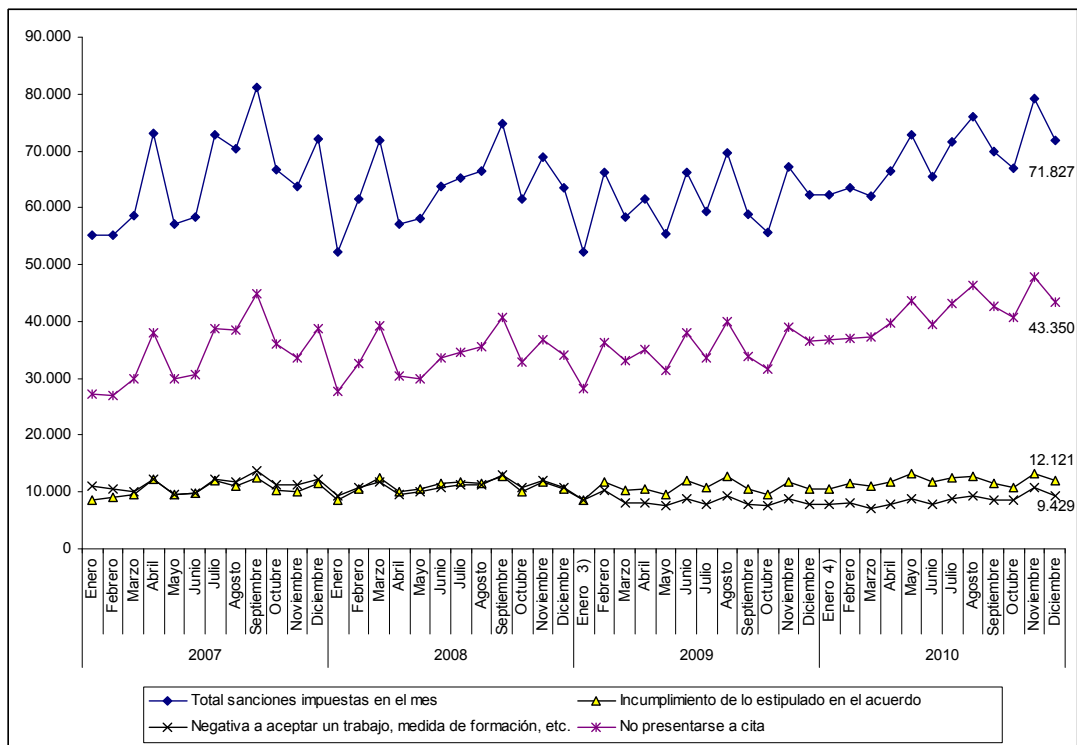
Los socialdemócratas afirmaron que la mayoría de los beneficiarios de la prestación no contributiva quiere trabajar y echa en falta más flexibilidad. Así por ejemplo señalan que sería conveniente poder retirar una sanción en caso de que el afectado mejore su colaboración con el SPE. La Izquierda es más dura en su crítica afirmando que buena parte de las sanciones infringen el derecho a unos ingresos mínimos y sacan a colación el importante número de reclamaciones contra estas sanciones que tienen éxito. La Democracia cristiana apoya una mayor contundencia por parte del SPE. Un portavoz afirma que "si la economía crece, podemos exigir a los desempleados que acepten los puestos de trabajo que se les ofrece. Podemos ser exigentes con todos aquellos que reciben ayuda estatal". La vicepresidenta de La Izquierda, Katja Kippling, opina que las sanciones persiguen el objetivo de eliminar las reticencias de muchos desempleados a aceptar trabajos con salarios muy bajos. El propio SPE estimó el 38% de las reclamaciones previas, el 55% de las reclamaciones judiciales tuvieron éxito.

**Beneficiarios de la prestación no contributiva con al menos una sanción, 2007 a 2010**



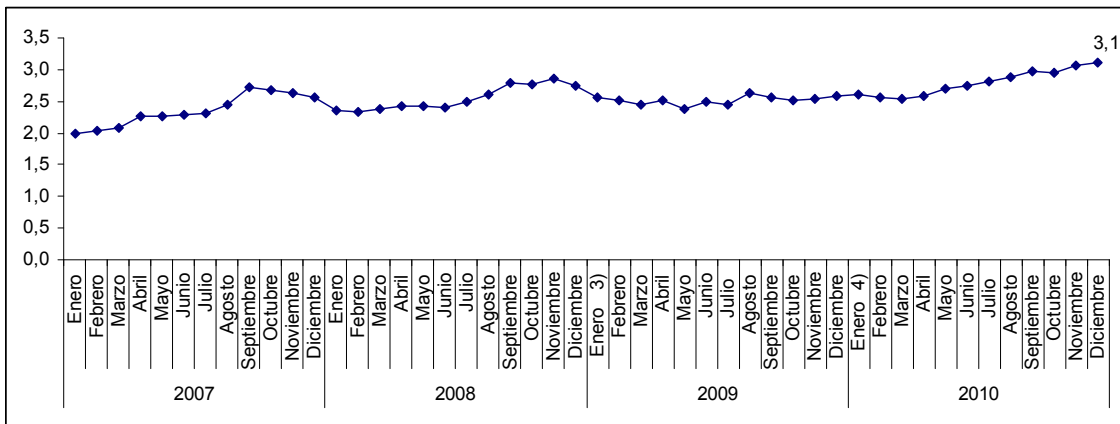
Fuente: Agencia Federal de Empleo, 2011

Sanciones impuestas a beneficiarios de la prestación no contributiva y principales motivos 2007 a 2010



Fuente: Agencia Federal de Empleo, 2011

Tasa de sancionados sobre el total beneficiarios de la prestación no contributiva, 2007 a 2010



Fuente: Agencia Federal de Empleo, 2011



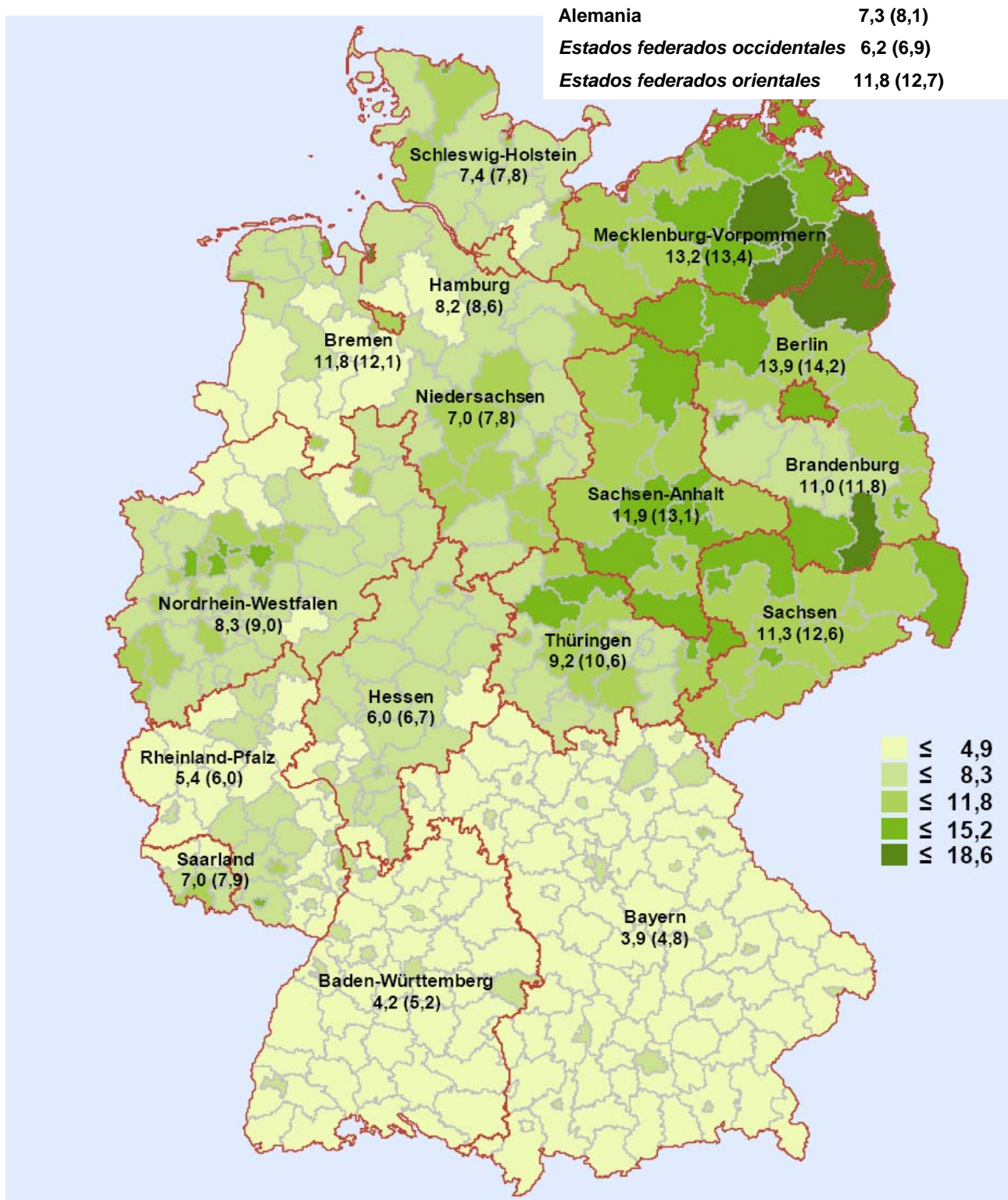
Sanciones a beneficiarios de la prestación no contributiva por motivos, 2009 y 2010, variación interanual					
	2009		2010		Variación interanual %
	Total	%	Total	%	
Sanciones impuestas	726.647	100%	828.708	100%	14,0%
Motivos:					
Negativa a firmar un acuerdo individualizado de inserción	3.705	0,5%	3.288	0,4%	-11,3%
Incumplimiento de lo estipulado en el acuerdo individualizado de inserción	127.605	17,6%	142.829	17,2%	+11,9%
Negativa a aceptar o continuar un trabajo asumible, oportunidad de empleo o medida de formación	99.642	13,7%	102.631	12,4%	+3,0%
Negativa a iniciar un trabajo asumible	14.399	2,0%	14.386	1,7%	-0,1%
Abandono de una medida para la inserción laboral	19.576	2,7%	20.171	2,4%	+3,0%
Faltar a una cita concertada	413.520	56,9%	498.504	60,2%	+20,6%
Faltar a una cita médica o psicológica	6.619	0,9%	6.467	0,8%	-2,3%
Variación ingresos o patrimonio	2.268	0,3%	2.199	0,3%	-3,0%
Continuar gastos innecesarios	445	0,1%	389	0,0%	-12,6%
Imposición período sanción	19.951	2,7%	19.216	2,3%	-3,7%
Período sanción justificado	18.916	2,6%	18.268	2,2%	-1,5%

Fuente: BIAJ, 2011



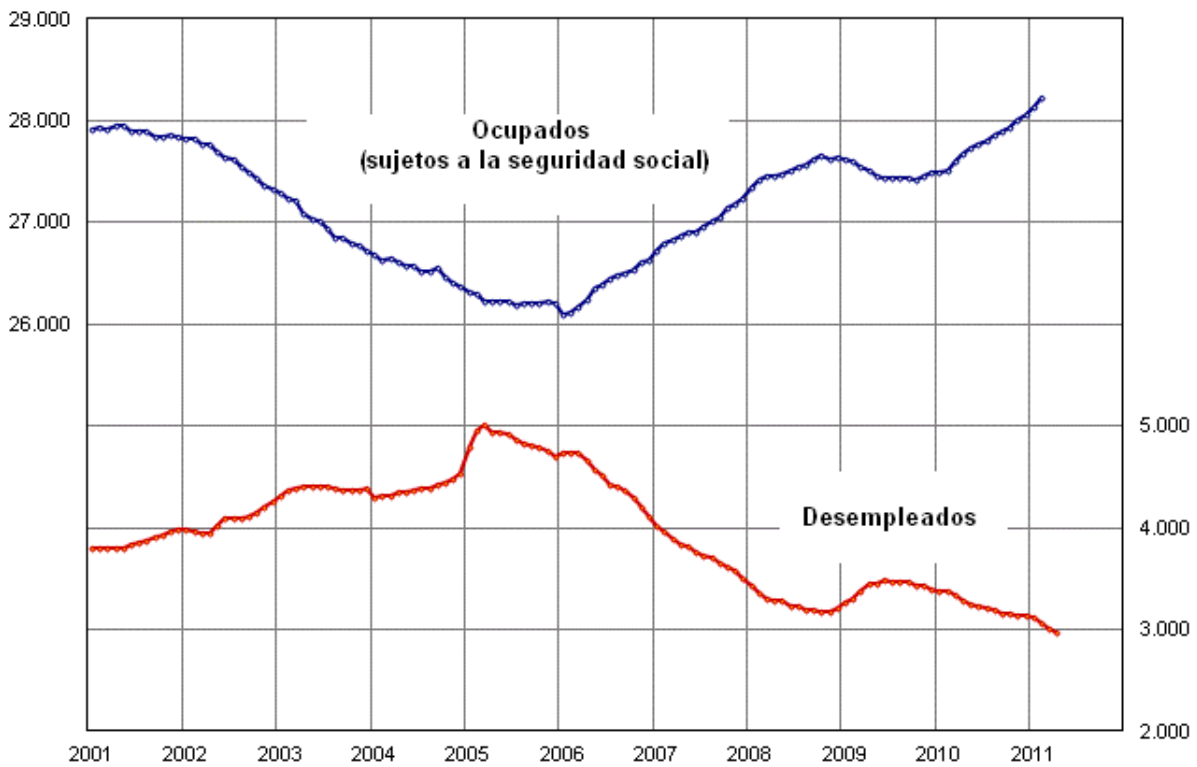
## Estadísticas laborales en abril de 2011

## Cuota de desempleo en Alemania, ABRIL 2011 (entre paréntesis 2010)

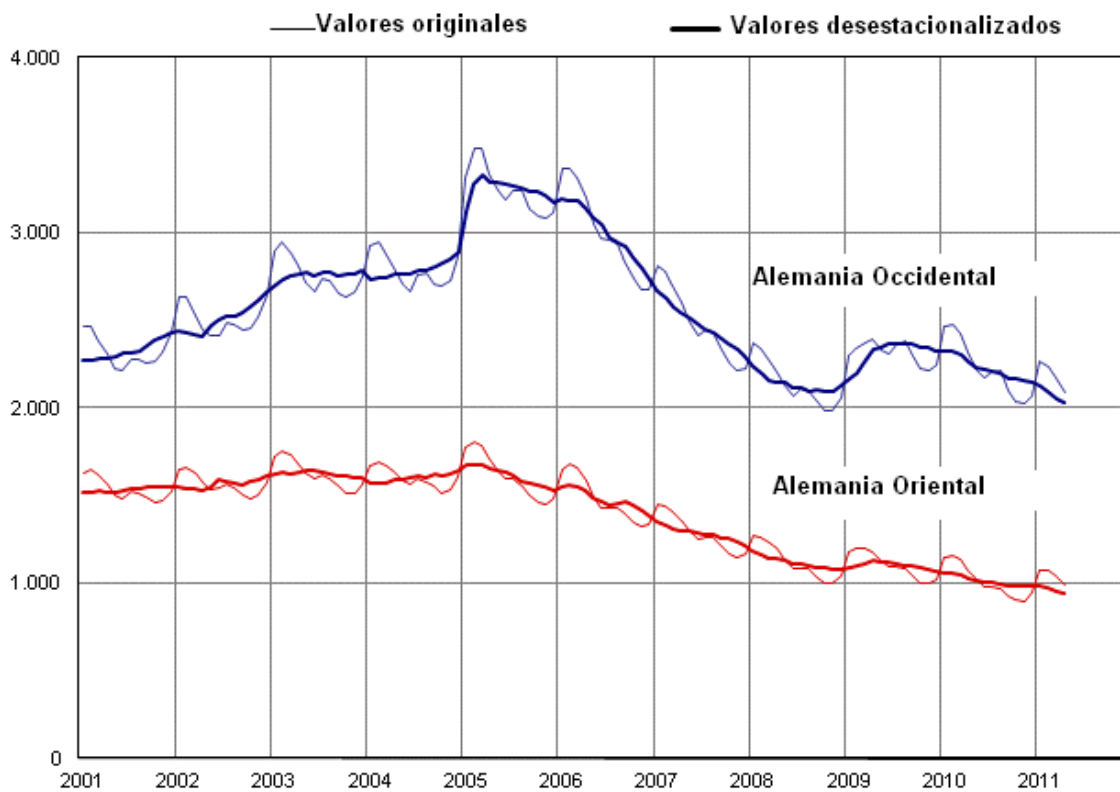


Abril 2011	2011				Cambios respecto al mes correspondiente del año anterior (Cuota de desempleo: valores del año anterior)			
	Abril	Marzo	Febrero	Enero	Abril		Marzo	Febrero
					cifras abs.	%	%	%
<b>POBLACIÓN ACTIVA (prom. mensual)</b>	...	40.511.000	40.370.0	40.361.0	...	...	1,4	1,4
<b>Empleados cotizantes a Seg. Social</b>	...	...	27.929.1	27.887.1	...	...	...	2,6
<b>DESEMPLEADOS</b>								
- Total	3.078.058	3.210.341	3.312.72	3.345.58	-321.251	-9,5	-9,8	-8,9
de ellos: hombres 53,7 %	1.653.539	1.758.415	1.836.00	1.852.97	-225.220	-12,0	-12,9	-11,4
mujeres 46,3 %	1.424.519	1.451.926	1.476.72	1.492.61	-96.031	-6,3	-5,8	-5,5
jóvenes 15-25 9,0 %	277.082	299.620	314.681	304.900	-56.948	-17,0	-19,4	-17,6
de ellos: 15-20 1,4 %	44.424	46.974	48.891	47.663	-8.052	-15,3	-19,1	-17,7
personas 50-65 31,0 %	953.098	986.580	1.009.62	1.021.65	-9.138	-0,9	0,1	1,3
de ellos: 55-65 18,1 %	557.298	574.512	584.878	590.549	13.999	2,6	4,2	5,6
extranjeros 15,6 %	481.661	494.065	503.110	509.176	-39.158	-7,5	-7,1	-6,9
alemanes 84,2 %	2.592.509	2.712.298	2.805.50	2.832.20	-279.228	-9,7	-10,2	-9,2
discapacitados 6,0 %	183.491	186.034	187.845	189.161	5.993	3,4	4,9	5,8
<b>CUOTA DE DESEMPLEO</b>								
- en rel. Con la población civil activa	7,3	7,6	7,9	7,9	8,1	-	8,5	8,6
Hombres	7,4	7,9	8,2	8,3	8,4	-	9,0	9,3
Mujeres	7,2	7,3	7,5	7,5	7,7	-	7,8	7,9
15 a 25 años	5,8	6,3	6,6	6,4	6,9	-	7,7	7,9
15 a 20 años	3,1	3,3	3,4	3,4	3,5	-	3,9	3,9
50 a 65 años	8,5	8,8	9,0	9,1	8,9	-	9,2	9,3
55 a 65 años	9,1	9,4	9,6	9,7	9,3	-	9,5	9,5
Extranjeros	15,1	15,4	15,7	15,9	16,5	-	16,8	17,1
Alemanes	6,7	7,0	7,2	7,3	7,4	-	7,8	7,9
- en rel. Con la población civil asalariada	8,2	8,5	8,8	8,9	9,1	-	9,5	9,7
<b>SUBEMPLEO</b>								
Desempleo	3.351.126	3.483.518	3.586.32	3.605.39	-376.256	-10,1	-10,7	-9,6
Subempleo sentido estricto	3.814.629	3.954.110	4.077.20	4.117.71	-506.109	-11,7	-12,0	-10,7
Subempleo sin trabajo a jornada reducida	4.041.801	4.182.774	4.306.68	4.349.92	-529.165	-11,6	-11,8	-10,4
% de subempleo (sin jornada reducida)	9,5	9,8	10,1	10,2	x	x	x	x
<b>PERCEPTORES DE PRESTACIONES</b>								
- Prestación contributiva por desempleo	831.356	944.408	1.046.24	1.060.61	-264.908	-24,2	-26,4	-23,4
- Subsidio de desempleo ("ALG II")	4.751.306	4.746.244	4.746.47	4.710.39	-275.020	-5,5	-5,8	-5,2
- Subsidio social	1.763.503	1.764.143	1.766.75	1.761.43	-86.855	-4,7	-4,9	-4,5
<b>OFERTAS DE EMPLEO NOTIFICADAS</b>								
- Nuevas / mes	194.371	186.037	199.968	135.775	24.488	14,4	21,4	38,7
de ellas: no subvencionadas	179.012	171.780	183.547	123.764	25.502	16,6	25,8	41,7
- Nuevas desde principio de año	716.151	521.780	335.743	135.775	142.571	24,9	29,3	34,1
de ellas: no subvencionadas	658.103	479.091	307.311	123.764	145.175	28,3	33,3	37,9
- Total de ofertas	460.857	442.094	417.224	374.671	126.057	37,7	38,2	40,1
de ellas: no subvencionadas	425.004	407.710	384.367	343.913	123.124	40,8	41,5	44,0
De ocupación inmediata	403.796	384.016	355.289	327.776	116.888	40,7	48,5	47,9
<b>PARTICIPANTES EN MEDIDAS SELECTAS DE LA POLÍTICA ACTIVA DE MERCADO LABORAL</b>								
- Total	1.336.065	1.353.648	1.387.21	1.373.99	-298.820	-18,3	-17,1	-14,2
de ellos: cualificación	210.508	211.148	216.730	226.002	-15.903	-7,0	-6,0	-1,7
Asesor. profesional y fomento a la FP	394.313	398.020	403.144	368.275	-12.571	-3,1	-1,8	1,3
Prestaciones de apoyo al empleo	305.636	310.312	316.186	322.307	-68.627	-18,3	-14,7	-12,4
Medidas de creación de empleo	197.197	202.561	216.447	234.023	-104.645	-34,7	-31,9	-26,9
<b>EVOLUCIÓN DESESTACIONALIZADA</b>								
	Abril	Marzo	Febrero	Enero	Diciembre	Noviem	Octubre	Septiembre
	Variación frente al mes anterior							
Población activa	...	38.000	37.000	60.000	42.000	50.000	33.000	36.000
Ocupados sujetos a seguridad social	...	...	84.000	85.000	51.000	67.000	40.000	31.000
Desempleados	-37.000	-55.000	-53.000	-20.000	-3.000	-12.000	-5.000	-37.000
Subempleados (sin jornada reducida)	-51.000	-79.000	-95.000	-8.000	-30.000	-19.000	-21.000	-51.000
Ofertas notificadas (con puestos de trabajo subvencionados)	13.000	9.000	12.000	15.000	12.000	10.000	11.000	5.000
Puestos de trabajo sujetos a seg. social	11.000	8.000	13.000	14.000	11.000	10.000	11.000	8.000
Cuota de desempleo en rel. con el total	7,1	7,1	7,3	7,4	7,4	7,5	7,5	7,5

### Evolución desestacionalizada de las cifras de ocupados y desempleados (miles)



### Evolución de las cifras de desempleo (Alemania Occidental y Alemania Oriental, miles)

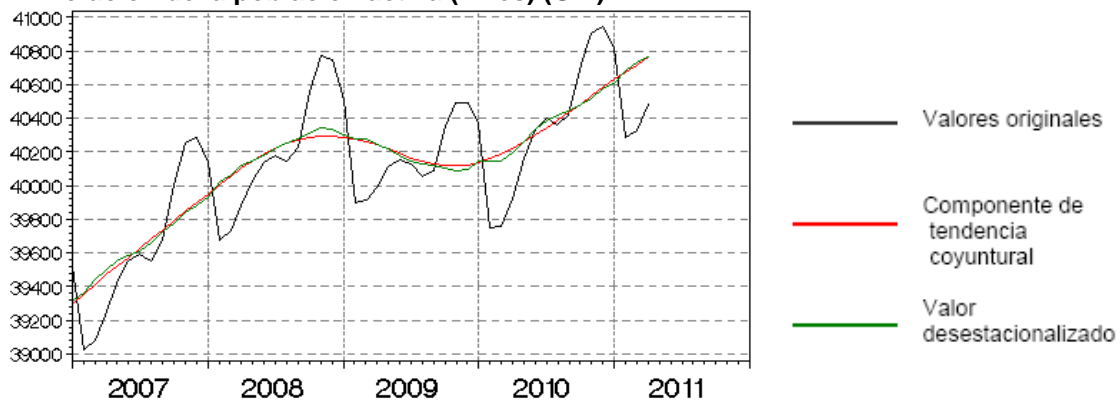


### Estadística de la OIT\*: Población activa residente en Alemania (miles)

Año / mes	Valor original		Valores desestacionalizados según Censu X-12-ARIMA		
	Valor	Variación interanual %	Valor	Variación frente al mes anterior %	
2011	Marzo*	40.482	1,4	40.751	0,1
	Febrero	40.329	1,4	40.712	0,1
	Enero	40.284	1,3	40.665	0,2
	Diciembre	40.821	1,1	40.593	0,1
	Noviembre	40.947	1,1	40.538	0,1
	Octubre	40.907	1,0	40.479	0,0
	Septiembre	40.725	0,9	40.469	0,0
	Agosto	40.418	0,8	40.451	0,0
2010	Julio	40.357	0,7	40.438	0,0
	Junio	40.402	0,7	40.426	0,2
	Mayo	40.335	0,5	40.365	0,2
	Abril	40.162	0,1	40.286	0,2
	Marzo	39.921	-0,2	40.186	0,1
	Febrero	39.755	-0,4	40.128	0,0
	Enero	39.748	-0,4	40.121	-0,1

\* siempre con un mes de retraso

### Evolución de la población activa (miles) (OIT)



### Estadística de la OIT: Desempleados y cuota de desempleo

Valores desestacionalizados (estimación)

Año, mes	Desempleados, millones		Cuota de desempleados		
	millones	%	Variación frente al mes anterior, %	Variación interanual, %	
2011	Marzo	2,6	6,3	-0,1	-1,1
	Febrero	2,7	6,4	0,0	-1,1
	Enero	2,7	6,4	-0,2	-1,2
2010	Diciembre	2,7	6,6	-0,1	-1,1
	Noviembre	2,8	6,7	-0,1	-1,0
	Octubre	2,8	6,8	-0,1	-1,0
	Septiembre	2,9	6,9	0,0	-0,9
	Agosto	2,9	6,9	-0,1	-1,0
	Julio	2,9	7,0	-0,1	-0,9
	Junio	3,0	7,1	-0,1	-0,7
	Mayo	3,0	7,2	-0,1	-0,6
	Abril	3,1	7,3	-0,1	-0,4
	Marzo	3,1	7,4	-0,1	-0,3
Febrero	3,1	7,5	-0,1	-0,1	

## Estadística de la OIT: Desempleados y cuota de desempleo

Valores desestacionalizados (estimación)

Año, mes	Desempleados, millones	%	Cuota de desempleados	
			Variación frente al mes anterior, %	Variación interanual, %
Enero	3,2	7,6	-0,1	0,1

### REFORMA DE LAS POLÍTICAS ACTIVAS DE EMPLEO<sup>18</sup>

A finales de marzo el Ministerio de Trabajo y Asuntos Sociales ha dado a conocer las líneas maestras de la reforma de las políticas activas de empleo. (BMAS, 2011) El documento del Ministerio advierte que incluso los instrumentos que tienen una considerable eficacia para la intermediación como los integrados en la actividad empresarial presentan un considerable riesgo de producir efectos de arrastre o de sustitución, y menciona varios objetivos de las políticas de empleo por considerarlos primordiales: garantizar un rápido acceso a un empleo duradero, mejorar el uso del potencial laboral del país e incrementar la tasa de actividad. La reforma pretende lograr las siguientes metas:

#### Descentralizar las políticas de empleo

Los agentes locales tendrán mayor libertad para utilizar los instrumentos y las herramientas que consideren más adecuados para las necesidades locales. Para garantizar que el Gobierno siga ejerciendo su papel supervisor de las políticas de empleo será imprescindible pasar a un sistema de objetivos. Para ello el Gobierno firmará un acuerdo operativo con la Agencia Federal de Empleo tal como ya se ha hecho para el ámbito de la prestación contributiva. Pone como ejemplo este acuerdo, en el que no solo se especifican los objetivos que deberá lograr la Agencia, sino también la elaboración de indicadores que permitan evaluar su grado de cumplimiento. A partir de 2011 la Agencia presentará un informe anual sobre el grado de cumplimiento de los objetivos acordados.

#### Mayor flexibilidad.

Creación de un catálogo que permita seleccionar los instrumentos en función de los perfiles demandados y las características específicas de los mercados de trabajo regionales.

Mayor individualidad para responder a las demandas individuales de empresarios y desempleados. Mayor transparencia para facilitar el uso de las herramientas del catálogo.

En líneas generales, el Ministerio quiere reducir el número de instrumentos de 42 a 31. El secretario general de la CDU señaló que el Gobierno quiere lograr un ahorro de 2.500 millones de euros. Entre las medidas incluidas en el paquete de reformas destacan las siguientes:

El Ministerio consolida y refuerza algunos de los instrumentos que han demostrado su eficacia. Entre ellos se encuentra el sistema de talones que permite recurrir a los servicios de la

<sup>18</sup> Fuentes:

Bundesministerium für Arbeit und Soziales, Eckpunkt für ein Gesetz zur „Leistungssteigerung der arbeitsmarktpolitischen Instrumente“, Berlín, 29.3.2011 Deutscher Landkreistag, Entwurf. Wirksame Instrumente für das SGB II, Berlín, 25.1.2011 Deutscher Landkreistag, Hartz IV-Instrumentenreform muss mehr Flexibilität schaffen, nota de prensa, 30.3.2011 Deutscher Caritasverband, Heftige Einschnitte in der aktiven Arbeitsförderung befürchtet, nota de prensa, nota de prensa, 25.2.2011 Deutscher Gewerkschaftsbund (DGB), DGB-Vorschläge zur Reform der arbeitsmarktpolitischen Instrumente. Qualität der Arbeitsförderung verbessern, arbeitsmarktaktuell 4, Berlín, 2011

intermediación laboral privada. Los desempleados podrán elegir libremente el ofertante de las medidas activas de empleo, la actividad de las empresas privadas de colocación se liberalizará y pasará a formar parte indefinidamente del catálogo de herramientas. Además la agencia local de empleo podrá financiar ayudas para jóvenes que estén cursando su segunda FP.

El Ministerio propone fusionar en una sola medida diversas herramientas. Por un lado se trata de medidas para fomentar la formación continua de trabajadores mayores y las ayudas para la promoción de la cualificación de los desempleados, que se fusionan en un solo instrumento. El mismo procedimiento de simplificación se aplicará a las denominadas ayudas para la inserción laboral (bonificaciones para los empresarios que contraten a desempleados de difícil empleabilidad). Las dos modalidades de empleo subvencionado para los beneficiarios de la prestación no contributiva pasarán a ser una sola, aunque el Ministerio advierte que dará prioridad a todos los demás instrumentos antes de utilizar éste.

Otros instrumentos dejarán de ser una prestación a la que el desempleado tiene derecho subjetivo para pasar discrecionales, es decir, el intermediador podrá concederlas si lo estima conveniente. Este será el caso de la prestación para garantizar el nivel salarial, una prestación que se abona directamente al trabajador si acepta un puesto de trabajo con un salario inferior a su empleo anterior. También se aplicará este criterio a las ayudas para fomentar el trabajo por cuenta propia. El Ministerio afirma explícitamente con esta medida pretende reducir gastos, de hecho, el presupuesto para esta ayuda, de 1.800 millones de euros en la actualidad, podría verse reducido a 400 millones. Además, la propuesta de reforma pretende conceder mayor libertad a los intermediadores para diseñar los instrumentos que crean convenientes, sobre todo en el ámbito de las prestaciones no contributivas.

Se crean nuevos instrumentos como la bonificación para las empresas de recolocación de trabajadores afectados por un ERE que consigan una transición job-to-job. Este instrumento tendrá una vigencia limitada y se evaluará antes de incluirlo en el catálogo de prestaciones.

#### **Entrevista a la ministra de Trabajo y Asuntos Sociales, Ursula von der Leyen, Süddeutsche Zeitung (SZ), 02/04/2011**

SZ: La oposición la acusa de querer utilizar los instrumentos de las políticas activas de las agencias de empleo y los jobcenter en función de la situación financiera.

Von der Leyen: Eso es una tontería. El acuerdo alcanzado en verano de 2010 se mantiene inalterado: el presupuesto social aportará un tercio del paquete de austeridad, pero también la economía aportará su parte correspondiente. Voy a insistir en que mantengamos el equilibrio social acordado en la reunión en la que se aprobó el paquete de ajuste. Además está en marcha la reforma de las políticas activas, que no tiene una relación directa con nuestros esfuerzos de ahorro.

SZ: Es decir, ¿los programas para los discapacitados o la rehabilitación profesional no se eliminarán?

Von der Leyen: Eso es cierto.

SZ: En la actualidad existen 42 herramientas diferentes para las agencias de empleo, en el futuro habrá alrededor de los 30. ¿Eso significa que en el pasado las agencias de empleo y los jobcenter han despilfarrado su dinero en programas inútiles?

Von der Leyen: No, pero tenemos un catálogo excesivamente fragmentado con poco margen para que el intermediador pueda conceder ayudas individuales a los desempleados. Esto es lo que queremos cambiar.



SZ: Sin embargo, esto por si solo todavía no es garante de una mayor eficacia.

Von der Leyen: Por ello apostamos además por una mayor calidad de los cualifican, forman y entrenan a los desempleados. Muchas de estas empresas hacen un trabajo realmente bueno. Pero ha habido algunas ovejas negras que han rendido poco pero han costado mucho dinero. Todos conocemos los casos extremos en los que algunos desempleados han tenido que participar en medidas absurdas. Esto le cuesta al demandante de trabajo un tiempo precioso y a los contribuyentes les cuesta dinero. Por ello, en el futuro todas las empresas que ofrezcan estos cursos deberán someterse a un control de calidad.

SZ: Usted también quiere que en el futuro las agencias de empleo y los jobcenter no estén obligados a conceder diversos instrumentos. Es decir que en el futuro el intermediador podrá decidir, por ejemplo, si concede una subvención. Esto no es otra cosa que un recorte encubierto.

Von der Leyen: No, hasta la fecha hemos tenido demasiadas prestaciones que se concedían obligatoriamente a todos los desempleados con independencia de ser sensatas o no. En lugar de aplicar un solo patrón debemos desarrollar más instrumentos hechos a la medida. Pero también los intermediadores tendrán que estar mejor formados en el futuro. (...)

SZ: En sus propios documentos se afirma que esta reforma supondrá un importante ahorro para su Ministerio. ¿Cuánto espera poder ahorrar?

Von der Leyen: Es imposible cuantificar con exactitud el ahorro. El objetivo de la reforma es aprender de los errores del pasado, hacer un uso más eficaz del presupuesto e intermediar a los desempleados con mayor rapidez. Si consiguiéramos todo esto, el contribuyente ahorraría dinero.

### Propuestas sindicales para la reforma de las políticas activas

La Confederación Alemana de Sindicatos (DGB) reclama del Gobierno que la reforma no se limite a una reestructuración de los instrumentos de las políticas activas sino que además se revisen los objetivos de éstas. En opinión de esta organización sindical las políticas activas deben servir para alcanzar los siguientes objetivos:

- Incrementar la tasa de empleo, mejorar la estructura del mercado laboral e incrementar la calidad del trabajo.
- Impedir el desempleo, reducir su duración y mejorar el equilibrio entre demanda y oferta de empleo.
- Mejorar la situación laboral de la mujer, integrando el principio de igualdad en las políticas activas.

En concreto, la propuesta sindical nombra los siguientes ámbitos prioritarios en las políticas activas:

- La transición entre la escuela y el inicio de la actividad laboral. Las políticas activas no pueden sustituir la actividad estatal en un ámbito que es competencia exclusiva de los gobiernos regionales. Proponen mejorar los servicios de orientación profesional en el sistema escolar. Las prestaciones previstas por el catálogo del SPE destinadas a apoyar a los jóvenes que quieran finalizar su formación escolar deben correr a cargo de los presupuestos de los gobiernos regionales. Asimismo sugieren centrar los instrumentos destinados a mejorar la formación o el reciclaje de jóvenes con especiales dificultades de acceso al sistema regular de la FP.



- Las políticas activas deben convertirse en una herramienta que mejore la empleabilidad y la capacitación profesional de los trabajadores. Alemania presenta unas tasas de participación en medidas de formación sumamente bajas. Por ello la DGB propone reforzar programas específicos para la formación de trabajadores mayores o de un nivel de formación bajo como el programa especial WeGebAU. Proponen sancionar a los empresarios que despidan a trabajadores mayores a reintegrar el importe de la prestación por desempleo y muestran su desacuerdo con que los pliegos de los cursos de medidas de cualificación prioricen sobre todo el coste y no la calidad de los servicios.
- Otro punto central debe ser la formación de los desempleados. La DGB crítica la paulatina desaparición de los programas que permitían financiar formación profesionales regulares con una duración media o larga.
- Abogan por una política restrictiva en la concesión de los trabajos de un euro la hora, ya que creen probado que este tipo de medidas apenas incrementan la oportunidad de encontrar un trabajo. Advierten del peligro que supone fusionar varios instrumentos ya que se pierde un enfoque que pretende dar respuesta a las necesidades de diferentes colectivos.
- Se muestran contrarios a la participación del sector empresarial en la intermediación. La evaluación habría demostrado que principal instrumento en este ámbito, el talón de intermediación, apenas se utiliza y no mejora las oportunidades de encontrar un puesto de trabajo estable. Por ello proponen eliminarlo. También recomiendan revisar el catálogo de sanciones a los beneficiarios de la prestación no contributiva menores de 25 años, que son más severas que las aplicadas al resto de los desempleados.
- La DGB aboga por ampliar las ayudas a la contratación y la creación de un mercado de trabajo subvencionado en estrecha colaboración con los agentes sociales para evitar el dumping salarial o la sustitución de puestos de trabajo regulares por subvencionados.
- Las políticas activas deben ser un instrumento central para avanzar en el cambio estructural de la economía alemana. Por ello proponen consolidar y ampliar las ayudas a la formación de dos colectivos: los trabajadores afectados por un ERE y que por ello han sido derivados a una empresa de gestión y los trabajadores afectados por la reducción temporal de la jornada.
- A nivel organizativo critican la creciente segmentación de las competencias en materia de intermediación a la formación y la rehabilitación profesional. Creen que resulta perjudicial dividir estas competencias en función del ámbito al que pertenezca el desempleado y proponen centralizar una parte en las agencias locales de empleo o crear organismos comunes que garanticen una mayor coordinación.
- Reclaman una dotación financiera para que la Agencia Federal de Empleo pueda hacer frente a todas estas tareas. Critican la continua reducción de la cuota al seguro de desempleo y la cuota que la Agencia debe transferir al Gobierno en caso de no lograr la intermediación de un desempleado que por ello pasa a percibir la prestación no contributiva. Ésta última ha supuesto en 2010 un gasto de 5.300 millones de euros.

### Reacciones a la propuesta del Gobierno

Una vez conocida la propuesta la cúpula de la Agencia Federal afirmó que en líneas generales comparte los planteamientos del Ministerio, en especial, sobre la desburocratización y la descentralización de las políticas activas. En lo relativo a la reducción de los instrumentos para fomentar el autoempleo afirman estar de acuerdo ya que la evaluación habría evidenciado el

considerable efecto arrastre que genera este instrumento. Entre el 60% y el 70% de los beneficiarios de la prestación decían haber estado dispuestos a iniciar una actividad por cuenta propia incluso en caso de no contar con la prestación estatal. Asimismo señalan que los recortes que se producirán por la reforma serán compensados en parte con programas nuevos como el trabajo ciudadano (Bürgerarbeit) así como con una mayor dotación de algunos que llevan funcionando ya varios años como el diseñado para apoyar a trabajadores mayores 50Plus.

Diversas organizaciones del tercer sector y agentes sociales han advertido al Gobierno de las consecuencias que tendrá una reducción de la dotación presupuestaria de las políticas activas de empleo. Caritas alemana (Caritas, 2011) critica que el Gobierno pretende recortar el presupuesto de la Agencia y, con ello, reducir considerablemente sobre todo las prestaciones que pueden pero no tienen por que ser concedidas y que, por regla general, son mucho más costosas. Sobre todo jóvenes y personas con discapacidad dependen de estas medidas para no caer en el desempleo.

La Federación Alemana de municipios mancomunados (Deutscher Landkreistag, 2011), que representa buena parte de los ayuntamientos que comparten la gestión de los beneficiarios de la prestación no contributiva por desempleo, reclama del Gobierno instrumentos más flexibles y específicos para combatir el desempleo de larga duración. Asimismo espera de la reforma una mejora de los indicadores de la eficacia de los instrumentos. El principal criterio no puede ser, según esta organización, la tasa de intermediación con independencia de la duración de las nuevas relaciones laborales. Por último, advierten del peligro de anteponer los objetivos de ahorro a cualquier otra consideración como p.ej. una dotación económica sólida y fiable.

La oposición parlamentaria critica la propuesta del Ministerio. La Izquierda afirma que se trata de un paquete de recortes. Reclama mayores esfuerzos para financiar la formación continua y el reciclaje profesional. Muestra su desacuerdo con que muchas de las medidas se conviertan en discrecionales y exige que desaparezca la intermediación privada. El SPD critica lo que considera un agravamiento de la segmentación del mercado de trabajo. Aboga por mantener el fomento del autoempleo y los puestos de trabajo subvencionados.

## **ALEMANIA SE PREPARA PARA LA LLEGADA DE 800.000 TRABAJADORES DE EUROPA ORIENTAL**

---

A partir del 1 de mayo los trabajadores de Polonia, Hungría, República Checa, Eslovaquia, Eslovenia, Estonia, Letonia y Lituania podrán trabajar en Alemania sin restricciones al finalizar el denominado período transitorio de siete años impuesto por el país para los trabajadores de estos Estados tras su entrada en la UE. El Instituto de la Economía Alemana (IW), cercano a la patronal, pronostica que en 2011 y 2012 entrarán en Alemania hasta 800.000 personas procedentes de estos países. Las cifras de la Agencia Federal de Empleo, con 140.000 al año, son más moderadas.

Mientras que por una parte se espera que la libre circulación de trabajadores ayude a cubrir la demanda de mano de obra especializada del país, en particular en profesiones técnicas y cuidados a personas dependientes, la mayor preocupación radica en una nueva competencia por los puestos de trabajo para personas poco cualificadas, lo que a falta de un SMI puede conducir según los sindicatos a un dumping salarial y el empeoramiento de las condiciones laborales. Los empresarios del sector agrícola, en cambio, esperan que la apertura del mercado laboral acabe con la falta de temporeros, ya que en los últimos años se ha restringido la contratación de trabajadores extranjeros de estas características.

### **Situación actual**

Desde 1973, Alemania tiene cerrado su mercado de trabajo a inmigrantes no comunitarios. No obstante, entre 1971 y 2000 la cifra de extranjeros residentes en Alemania aumentó de 3 a 7,5

millones. Al mismo tiempo, la cifra de extranjeros con contrato de trabajo se mantuvo en 2 millones. La mayoría de los inmigrantes vinieron a Alemania en el marco de la reagrupación familiar. Este efecto no previsto es calificado por algunos especialistas como carga extraordinaria para el sistema social de bienestar. La cuota de desempleo de extranjeros suele ser casi dos veces más elevada que la de los alemanes. Ante este trasfondo, Alemania optó por atrasar la apertura de su mercado laboral para los trabajadores de los nuevos Estados miembros de la UE.

Para Polonia, Hungría, República Checa, Eslovaquia, Eslovenia, Estonia, Letonia y Lituania esta limitación se suprime a partir del 1 de mayo, para Rumanía y Bulgaria se mantiene hasta 2014, aunque cada año vienen a Alemania para trabajar en la agricultura hasta 150.000 temporeros de estos países. Además, en el caso de los ciudadanos rumanos y búlgaros, que desde hace 2002 pueden viajar en la UE sin visado, se sospecha que hay una cifra considerable que ya está viviendo en Alemania.

En cuanto a los ciudadanos de los demás países, una cifra considerable de trabajadores ya trabaja en Alemania. El Instituto Polaco de Estadística registró en 2009 a más de 400.000 polacos que trabajaban en Alemania, en su mayoría ejerciendo actividades autónomas que prácticamente no estaban restringidas, o en puestos de trabajo para los que las agencias alemanas de empleo no encontraban a otros candidatos apropiados con derecho a residencia en Alemania. Un estudio de la Oficina Federal de Migración muestra que los inmigrantes polacos están mejor integrados en el mercado laboral que, por ejemplo, los turcos. Mientras que tres cuartas partes de los hogares polacos tienen ingresos en base a una actividad laboral, en el caso de los turcos es sólo el 63 %.

Desde la superación de la crisis financiera, la economía alemana está afectada por la falta de trabajadores cualificados, mientras que paralelamente baja la cifra de desempleados, en la actualidad entorno al 7,3%. A medio plazo, debido a la evolución demográfica, también se pronostica una falta de trabajadores para trabajos que requieren pocas o ningunas cualificaciones especiales. Por estas razones, los empresarios ven en la apertura del mercado laboral una oportunidad para contratar a la mano de obra que necesitan. Los sindicatos son conscientes de que esta apertura implica una mayor competencia entre los trabajadores y una presión sobre los salarios hasta que el alto nivel salarial de Alemania no se equipare a los niveles salariales de los países de Europa Central y Oriental.

### **El pronóstico del Instituto de la Economía Alemana (IW)**

En base a una encuesta a 27.000 ciudadanos comunitarios, el IW pronostica que entre 2011 y 2012 inmigrarán hasta 800.000 personas debido a la apertura del mercado laboral alemán. Hasta 2020 se calcula que serán un total de 1,2 millones, 740.000 polacos. Uno de cada cuatro encuestados residentes en un país de Europa Central u Oriental está dispuesto a ir al extranjero para trabajar. El IW recuerda que en los años noventa, la década del retorno de descendientes de alemanes residentes en el territorio de la antigua URSS, inmigraron a Alemania aproximadamente 3,3 millones de personas. Además considera que los inmigrantes contribuirán a solucionar el problema de la falta de mano de obra que empieza a afectar la economía alemana, sobre todo en profesiones técnicas y en el sector de dependencia. El IW no descarta que la competencia por puestos de trabajo que no requieren cualificaciones profesionales pueda aumentar.

### **El pronóstico de la Agencia Federal de Empleo**

El presidente de la Agencia Federal de Empleo (BA) Frank-Jürgen Weise calcula que anualmente no inmigrarán más de 140.000 trabajadores de los nuevos Estados de la UE. Ante todo en las zonas transfronterizas de Alemania con Polonia y la República Checa se intensificará la competencia entre trabajadores alemanes y extranjeros, mientras que el nivel salarial podrá bajar. Según Weise, una serie de empresas de trabajo temporal con sede en los países bálticos se han preparado justamente para el momento de entrar en el mercado laboral de Alemania. Weise

pronostica que vendrán menos trabajadores de los que la economía alemana necesita. La ministra de Trabajo Ursula von der Leyen (CDU) cree que no vendrán más de 100.000 personas al año.

### ¿Trabajadores no cualificados o especialistas con experiencia?

Una serie de indicadores abren la duda sobre si la inmigración de trabajadores procedentes de los PECO podrá solucionar el problema de la falta de mano de obra especializada. Aunque por término medio los salarios alemanes son tres veces más altos que los salarios de Polonia, la diferencia entre los salarios de los especialistas (por ejemplo en el sector de la TI) es muy pequeña, dice Katarzyna Soszka-Ogrodnik, representante de la Cámara Germano-Polaca de Industria y Comercio. En Polonia hay gran demanda de especialistas con varios perfiles, sobre todo en la ingeniería, la construcción y las finanzas. Sólo el campeonato europeo de fútbol, coorganizado por Polonia, requerirá a 100.000 trabajadores adicionales. Los sindicatos alemanes, en cambio, temen que principalmente aumente la competencia en el sector de trabajos que no requieren cualificaciones y que no están regulados por un SMI.

### LA OFERTA DE EMPLEO EN ABRIL 2011<sup>19</sup>

---

La Agencia Federal acaba de publicar dos informes (Bundesagentur, 2011a y 2011b) que analizan detalladamente la oferta de empleo gestionada por el servicio público de empleo, así como la duración de la oferta por profesiones, es decir, el tiempo transcurrido, en días o meses, desde la fecha en que la empresa desea ocupar el puesto y la baja efectiva de esa oferta. Estos informes permiten identificar las profesiones o las áreas de actividad profesional de difícil cobertura. Hay que tener en cuenta que la Agencia solo capta el 39% del total de la oferta de empleo y un porcentaje incluso inferior (febrero 2011: 24,3%, 2008: 26,1%) de las relaciones laborales con cotizaciones a la seguridad social.

En febrero de 2011 el registro de oferta de empleo contabilizó un total de 460.857 vacantes en cifras sin desestacionalizar, un incremento de 126.000 en comparación con el año anterior (+38%).

---

<sup>19</sup> Fuentes:

ADECCO, Adecco Stellenindex Deutschland, abril 2011

Monster, Monster-Employment Index, abril 2011

DIHK, 60.000 neue Arbeitsplätze in der Gesundheitswirtschaft. DIHK stellt Umfrageergebnisse vor, nota de prensa de 14.4.2011

DIHK, Handel will 25.000 zusätzliche Arbeitsplätze schaffen. DIHK veröffentlicht neuen Branchenreport, nota de prensa de 19.04.2011

Bundesagentur für Arbeit, Monatsbericht April 2011, Nuremberg, 2011

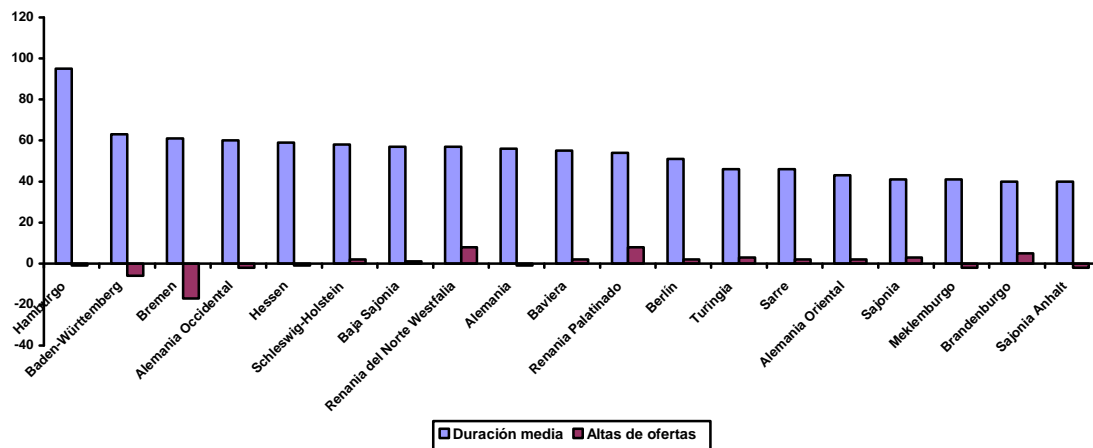
Bundesagentur für Arbeit, Analyse der gemeldeten Arbeitsstellen nach Berufen (Engpassanalyse) April 2011, Nuremberg, 2011

Bundesagentur für Arbeit, Analyse der gemeldeten Stellen April 2011, Nuremberg, 2011

Bundesagentur für Arbeit, Der BA-X im April 2011: Aufschwung lässt Arbeitskräftenachfrage weiter steigen, Nuremberg, 2011



### Variación interanual de la oferta de empleo en % y de la duración media de la oferta en días, mayo 2010 a abril 2011

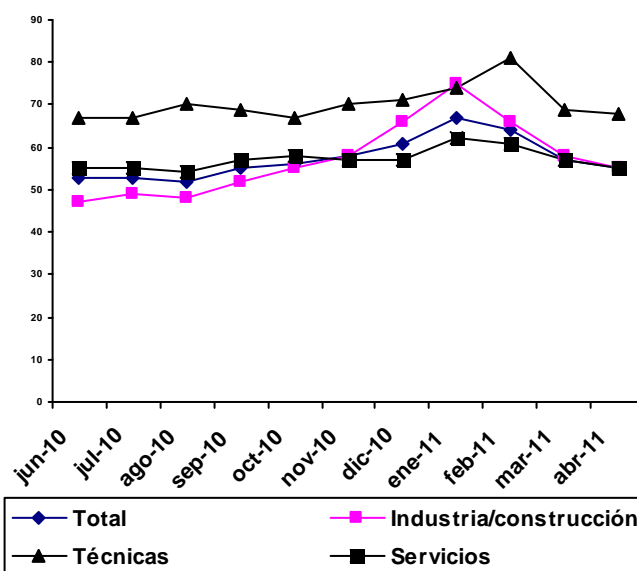


Agencia Federal de Empleo, 2011

Los informes incluyen además datos acerca de las altas de vacantes y la duración de la oferta por actividad económica. El mayor número de vacantes fueron notificadas por ETTs (66.441), sector que además presenta una considerable duración de la oferta (66 días).

La duración de las ofertas aumentó para la totalidad de las profesiones, pasando de 53 días en junio de 2010 a 64 en febrero de 2011. La duración para el grupo de profesiones relacionadas con la industria transformadora y la construcción pasó de 47 a 66 días, para las profesiones técnicas de 67 a 81 y para el conjunto de las profesiones del sector de servicios el incremento fue menor, pasando de 55 a 61 días.

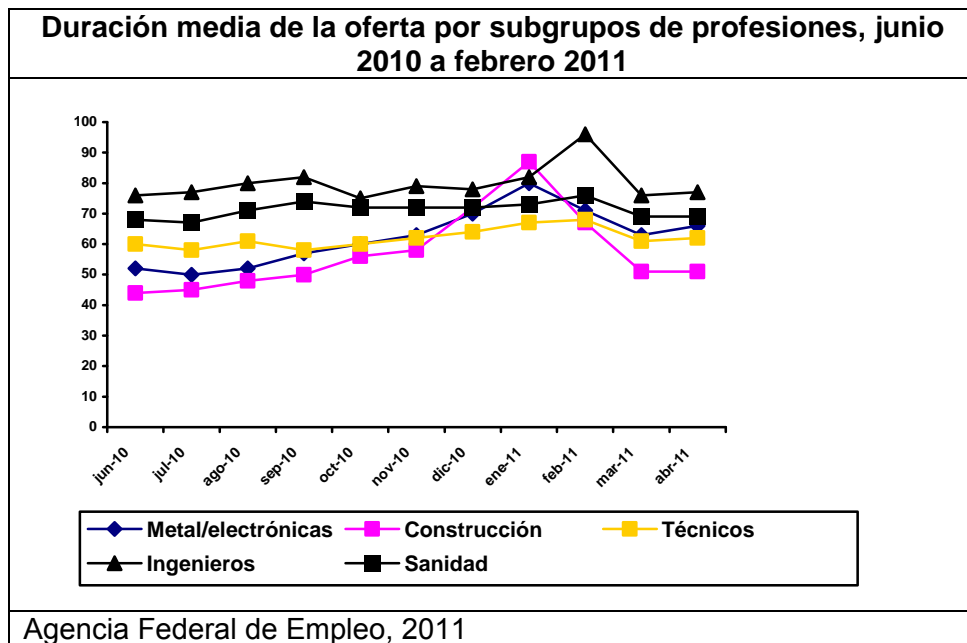
### Duración media de la oferta por grupos de profesiones, junio 2010 a febrero 2011



Agencia Federal de Empleo, 2011

En el análisis por subgrupos de profesiones en las industrias transformadoras destacan las profesiones del metal y electrónica, que pasan de 52 a 71 días, y la construcción (44 a 67 días),

en las técnicas se sitúan a la cabeza las ingenierías (76 a 96 días) y en el sector de servicios las profesiones relacionadas con la sanidad (68 a 76 días).

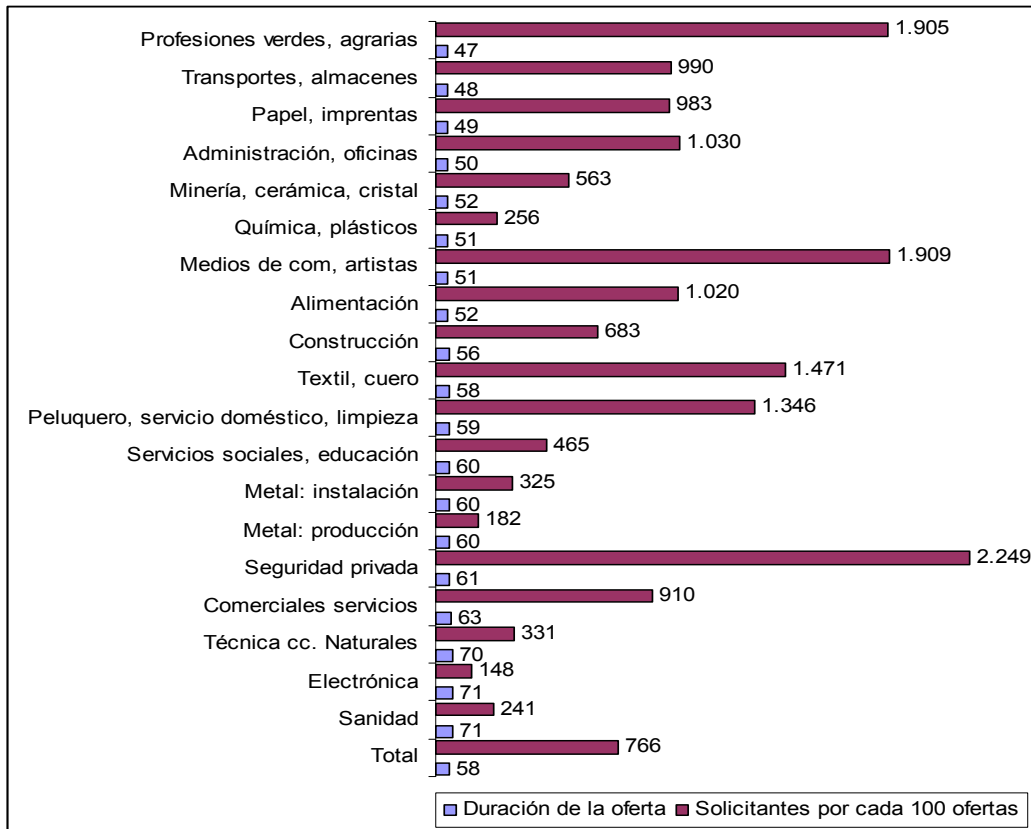


Del análisis detallado de los perfiles solicitados resulta que cuanto más elevado es el nivel de formación demandado mayor es la duración de la vacantes. Ésta oscila entre 45 días para personal no cualificado y 69 días para oferta de empleo para licenciados.

La Agencia Federal de Empleo ofrece un análisis detallado de la oferta de difícil cobertura por profesiones. Para ello utiliza, además de la duración de la oferta, otros indicadores como el porcentaje de vacantes con una duración superior a los tres meses y la relación entre desempleados y vacantes. Por subgrupos de profesiones destacan las relacionadas con la sanidad con una duración media de las ofertas de 71 días y 241 desempleados por cada 100 ofertas de empleo. Le siguen las profesiones electrónicas con 71 días y 148 desempleados, y las profesiones técnicas relacionadas con las ciencias naturales con 70 días y 331 desempleados.

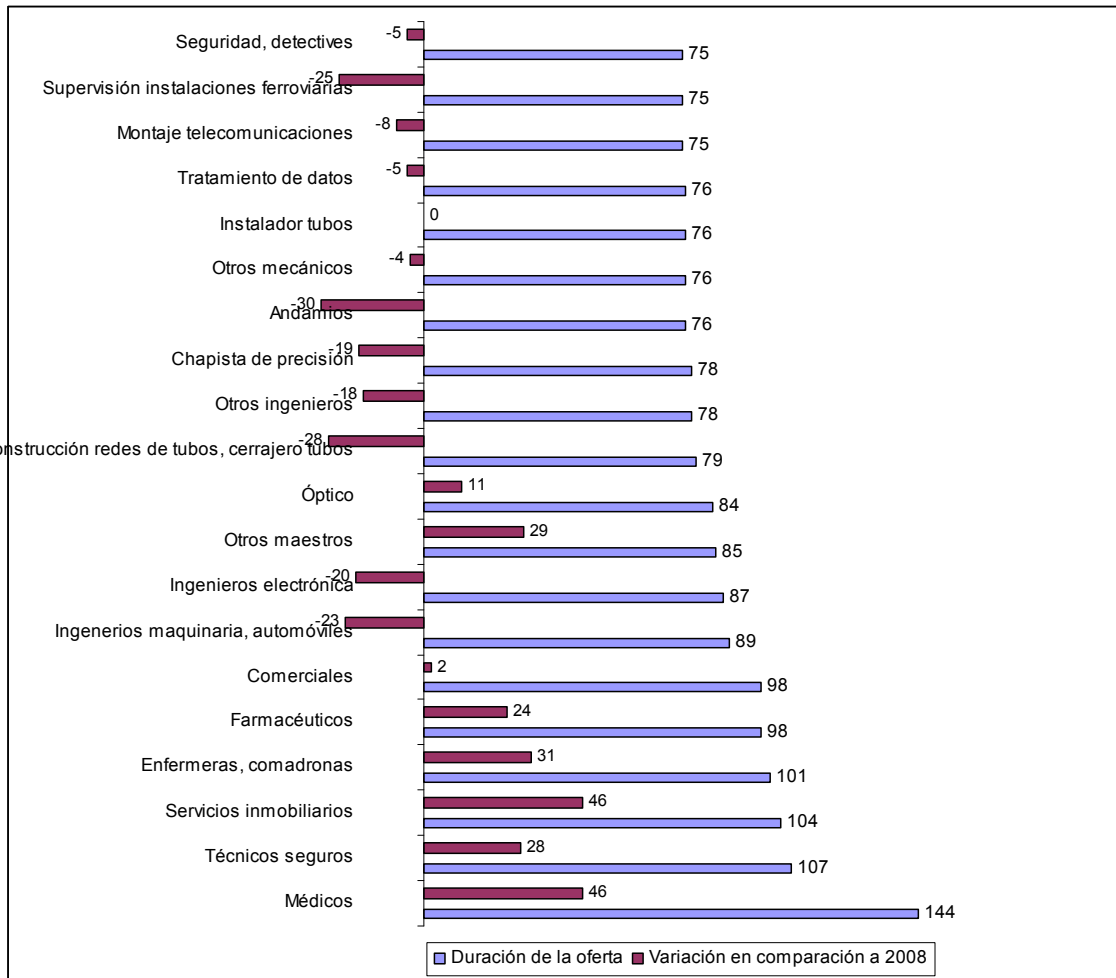


Solicitantes de empleo por cada 100 ofertas de empleo, duración media de las vacantes, por sector, julio 2010 a abril 2011



Bundesagentur, 2011

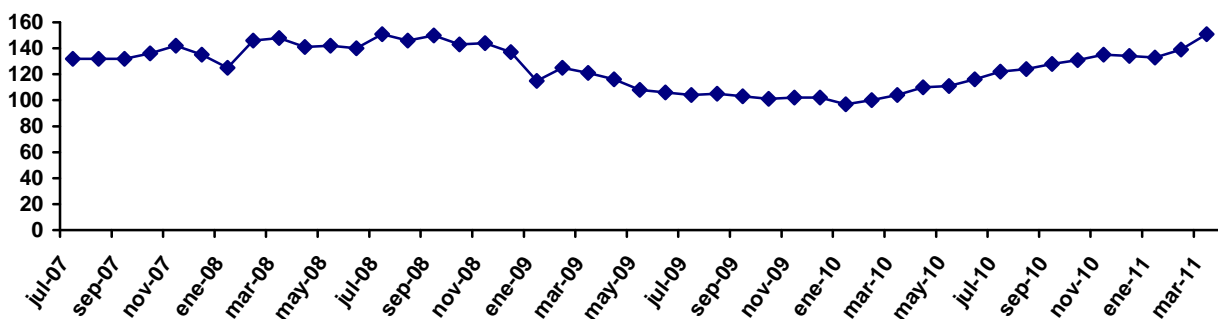
El ranking de las profesiones que presentan mayores dificultades de cobertura está encabezado por los médicos, con una duración media de las ofertas de 140 días y 84 desempleados por cada 100 ofertas. La Agencia Federal de Empleo señala que se producen dilaciones en la ocupación de las vacantes para algunas profesiones debido a la carga física (montaje de andamios) o las retribuciones sumamente bajas (representante comercial).



### La oferta de empleo publicada en Internet

Monster, una de las mayores plataformas para la búsqueda de empleo en Internet, acaba de publicar el índice de empleo para el mes de diciembre. Para elaborarlo, Monster analiza la oferta de empleo en las páginas web de 280 empresas y 10 buscadores (Monster, 2011). Alemania se mantiene en el grupo de países que registran un fuerte impulso en la creación de puestos de trabajo

Índice de empleo monster, julio 2007 a marzo 2011

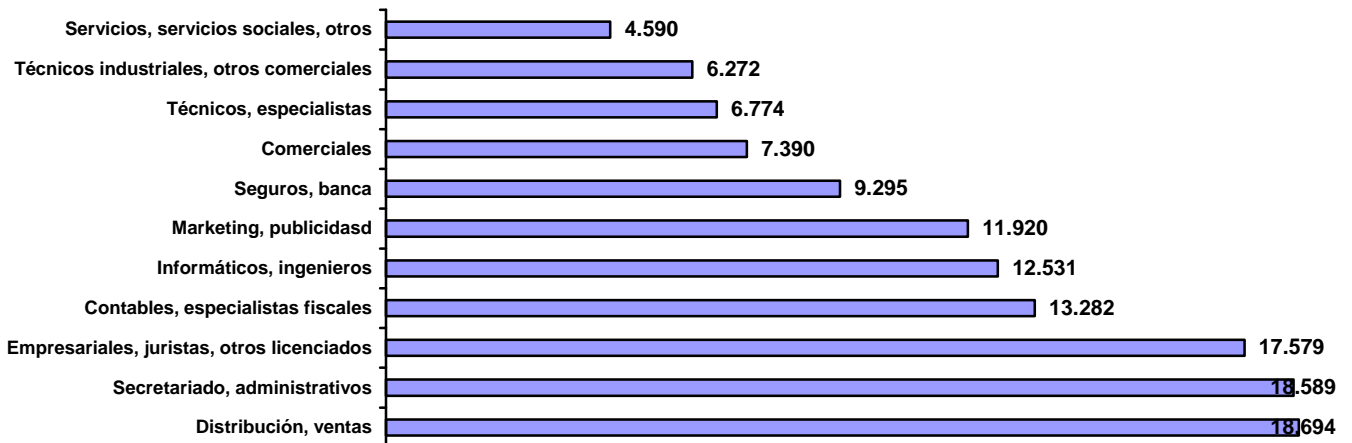


Fuente: Monster, diversos informes mensuales, elaboración propia



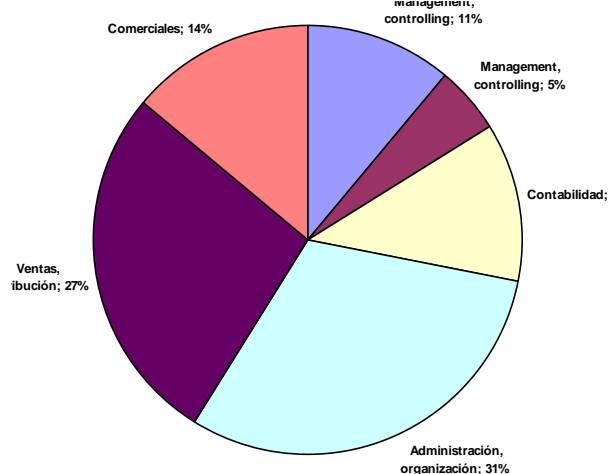
El índice de empleo Addeco (Adecco, 2011) publicado en abril analiza la oferta de empleo en dos ámbitos profesionales: economistas y empresariales publicada en la prensa escrita entre abril 2010 y marzo 2011. La oferta de empleo para estos dos ámbitos se ha mantenido estable en comparación interanual. Aproximadamente la mitad de la oferta analizada procede de los servicios privados, situándose los servicios financieros y los asesores empresariales a la cabeza. Dos tercios de la oferta del sector seguros y banca corresponden a la adquisición de nuevos clientes así como a la venta de productos. El 17% de las vacantes contabilizadas corresponden al comercio y también la gran mayoría (el 90%) a la venta y la distribución.

### Oferta de puestos de trabajo, comercial y empresarial, abril 2010 a marzo 2011



Addeco, 2011

### Principales sectores de actividad, abril 2010 a marzo 2011



Addeco, 2011

La Federación Alemana de Cámaras de Industria y Comercio ha publicado este mes los resultados de dos encuestas sobre la intención de crear empleo en la sanidad y el comercio respectivamente. La encuesta representativa a la sanidad refleja la buena marcha de este sector ligeramente superior al conjunto de la economía (35 y 34 puntos, respectivamente). Sin embargo, preguntados por sus expectativas, diversas modificaciones en la normativa para determinar el precio de los fármacos han sido decisivas para que el optimismo cayera en 5 puntos hasta los 11, lo que amplía a 13 puntos la distancia con el conjunto de la economía. Sin embargo, este sector continúa siendo uno de los más dinámicos en lo que a la creación de empleo se refiere. En los próximos meses podrían crearse hasta 60.000 puestos de trabajo, sobre todo en los servicios sanitarios y sociales pero también en la tecnología médica.

Una segunda encuesta analiza la evolución del empleo en el comercio. El 18% de las 6.400 empresas encuestadas afirman que piensan crear puestos de trabajo adicionales, por lo cual los autores del informe creen que este año el sector podría cerrar con 25.000 puestos de trabajo nuevos.