

GRECIA

ENCUESTA DE POBLACIÓN ACTIVA. PRIMER TRIMESTRE

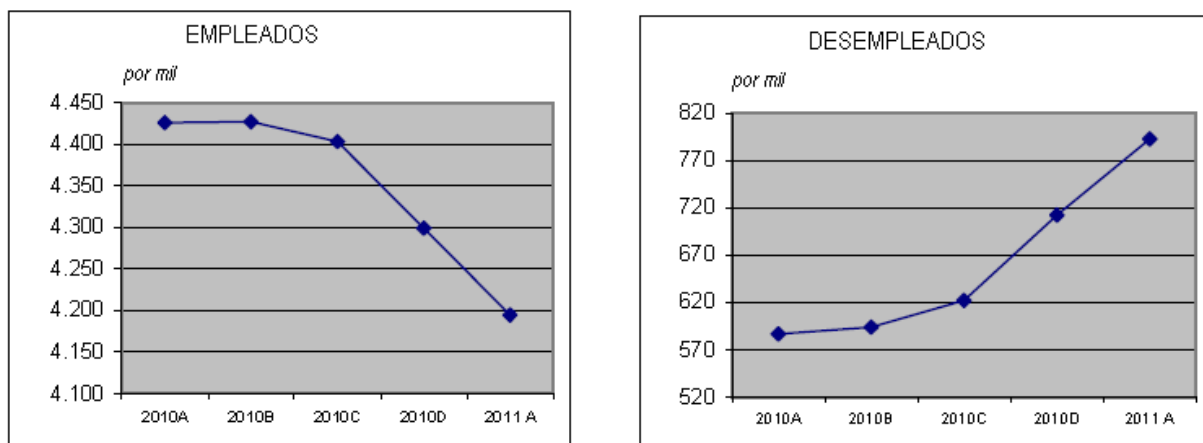
Según los datos de la Autoridad Helena de Estadística (ELSTAT) en el primer trimestre de 2011 los trabajadores ocupados eran 4.194.429, mientras que los desempleados eran 792.601. La tasa de desempleo se cifró en un 15,9%, frente al 14,2% del trimestre anterior y al 11,7% del primer trimestre de 2010.

Cuadro 1. Tasa de paro. Primer trimestre 1999-2011

Año	1999	2000	2001	2002	2003	2004	2005	2006	2007	2008	2009	2010	2011
Tasa de paro	12,2	12,3	11,2	11,4	10,4	11,3	10,4	9,7	9,1	8,3	9,3	11,7	15,9

El número de ocupados bajó un 2,4% respecto al trimestre anterior y un 5,2% respecto al I trimestre de 2010. El de los desempleados, por su parte, creció un 11,3% respecto al trimestre anterior y un 35,1% respecto al I trimestre de 2010.

Gráfico 1.- Evolución del número de empleados y desempleados en los cinco últimos trimestres



Características del desempleo.

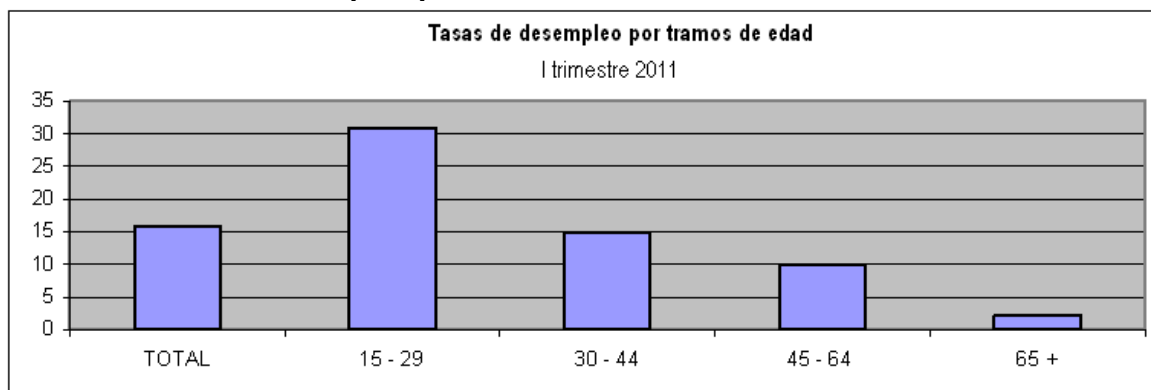
Por géneros, la tasa de desempleo femenina (19,5%) es considerablemente más alta que la de los hombres (13,3%).

Por tramos de edad, el de jóvenes entre 15 y 29 años es el que presenta la mayor tasa de desempleo (30,9% en general y 35,8% para las mujeres).

Cuadro 2.- Tasa de desempleo por género y tramos de edad. Primer Trimestre 2010 y 2011

Tramos de edad	Primer Trimestre					
	2010			2011		
	Hombres	Mujeres	Total	Hombres	Mujeres	Total
Total	9,0	15,5	11,7	13,3	19,5	15,9
15-29	18,1	27,4	22,3	26,9	35,8	30,9
30-44	7,8	15,1	10,9	12,0	18,8	15,0
45-64	6,3	9,0	7,4	9,0	11,3	9,9
65+	1,3	0,7	1,1	1,7	2,9	2,1

Gráfico 2.- Tasa de desempleo por edades



Considerando el nivel de educación, la tasa de desempleo es mayor entre las personas con nivel de instrucción muy bajo o nulo (23,4%), las que han cursado hasta el primer ciclo de educación secundaria, C.I.N.E. 2 (18,9%). Por el contrario, las tasas de desempleo más baja las tienen los que poseen un título postuniversitario - C.I.N.E. 5AS, y C.I.N.E. 6 (9,8%) y los licenciados en disciplinas teóricas - C.I.N.E. 5A (10,6%).

Cuadro 3.- Tasa de desempleo por género y nivel de educación. Primer trimestre de 2010 y 2011

Nivel de educación según la C.I.N.E. ¹	Primer Trimestre					
	2010			2011		
	Hombres	Mujeres	Total	Hombres	Mujeres	Total
Total	9,0	15,5	11,7	13,3	19,5	15,9
CINE 5AS, 6 (Doctorado o similar)	5,5	9,6	7,4	10,6	8,7	9,8
CINE 5A (Licenciaturas teóricas)	4,9	9,2	7,1	7,4	13,7	10,6
CINE 5B (Licenciaturas técnicas)	8,8	18,3	13,4	13,0	23,3	17,9
CINE 3 (2º ciclo educ. secundaria)	10,0	18,1	13,2	14,1	22,9	17,6
CINE 2 (1º ciclo educ. secundaria)	11,8	18,7	14,0	16,3	22,3	18,2
CINE 1 (Educación primaria)	8,8	13,8	10,6	14,4	15,4	14,8
No han completado CINE 1	9,0	15,3	11,5	21,9	12,8	18,9
No han ido a la escuela	20,6	11,9	18,1	27,5	17,0	23,4

1) Clasificación Internacional Normalizada de la Educación

El 88,9% de los desempleados están buscando trabajo a jornada completa. En particular, el 51,7% busca trabajo sólo a jornada completa, mientras que el 39,7% preferiblemente a jornada completa, pero aceptaría también el tiempo parcial.

Una parte significativa de los desempleados (6,8%) no han aceptado ofertas de trabajo durante el primer trimestre de 2011, por varias razones. Principalmente:

- a) Puesto de trabajo incómodo (25,4%)
- b) Retribución no satisfactoria (25,1%)
- c) horario de trabajo no conveniente (16,3%).

El porcentaje de los nuevos desempleados, es decir los que entran por primera vez en el mercado de trabajo es 22,8%. Y la tasa de desempleados de larga duración (más de un año en busca de trabajo) es 46,6%.

El desempleo sigue siendo mayor entre las personas extranjeras (19,8%, frente al 15,5% de los griegos). Pero, por otra parte, la tasa de actividad de los extranjeros es mucho mayor que la de los griegos (73,3% contra 52,4%).

Por regiones, sigue habiendo mucha diferenciación, pasándose del 12,4% del Peloponeso al 24,3% del Egeo Meridional.

Cuadro 4.- Tasa de desempleo por Regiones. Primer trimestre de 2010 y 2011

	1 ^{er} trimestre 2010	1 ^{er} trimestre 2011
Peloponeso	8,8	12,4
Egeo Septentrional	7,6	12,6
Tesalia	11,3	14,3
Ática	10,7	14,7
Grecia Occidental	9,3	15,1
Epiro	12,2	15,4
Creta	12,9	15,7
Grecia Central	11,7	16,1
Macedonia Central	12,4	17,5
Macedonia del Este y Tracia	14,2	18,0
Islas Jónicas	20,4	20,3
Macedonia occidental	15,1	22,3
Egeo Meridional	18,9	24,3
TOTAL GRECIA	11,7	15,9