

## EMPLEO/DESEMPLEO

### ALEMANIA

#### **EL MERCADO LABORAL EN ALEMANIA EN SEPTIEMBRE DE 2011**

---

Según la Agencia Federal de Empleo (BA), en septiembre la cifra de desempleo bajó a menos de 2,8 millones, su marca más baja de los últimos 20 años. En cifras desestacionalizadas, en septiembre hubo 2,796 millones de personas sin empleo, 149.000 menos que en agosto y 231.000 menos que en septiembre de 2010. En Alemania Oriental, la cuota de desempleo bajó al 10,4%, manteniéndose en casi el doble que la de Alemania occidental (5,7%). La cuota de desempleo para toda Alemania descendió 0,4 puntos al 6,6%. El estado con la menor cuota de desempleo sigue siendo Baviera (3,4%), la cuota más alta se registró en Berlín (12,7%).

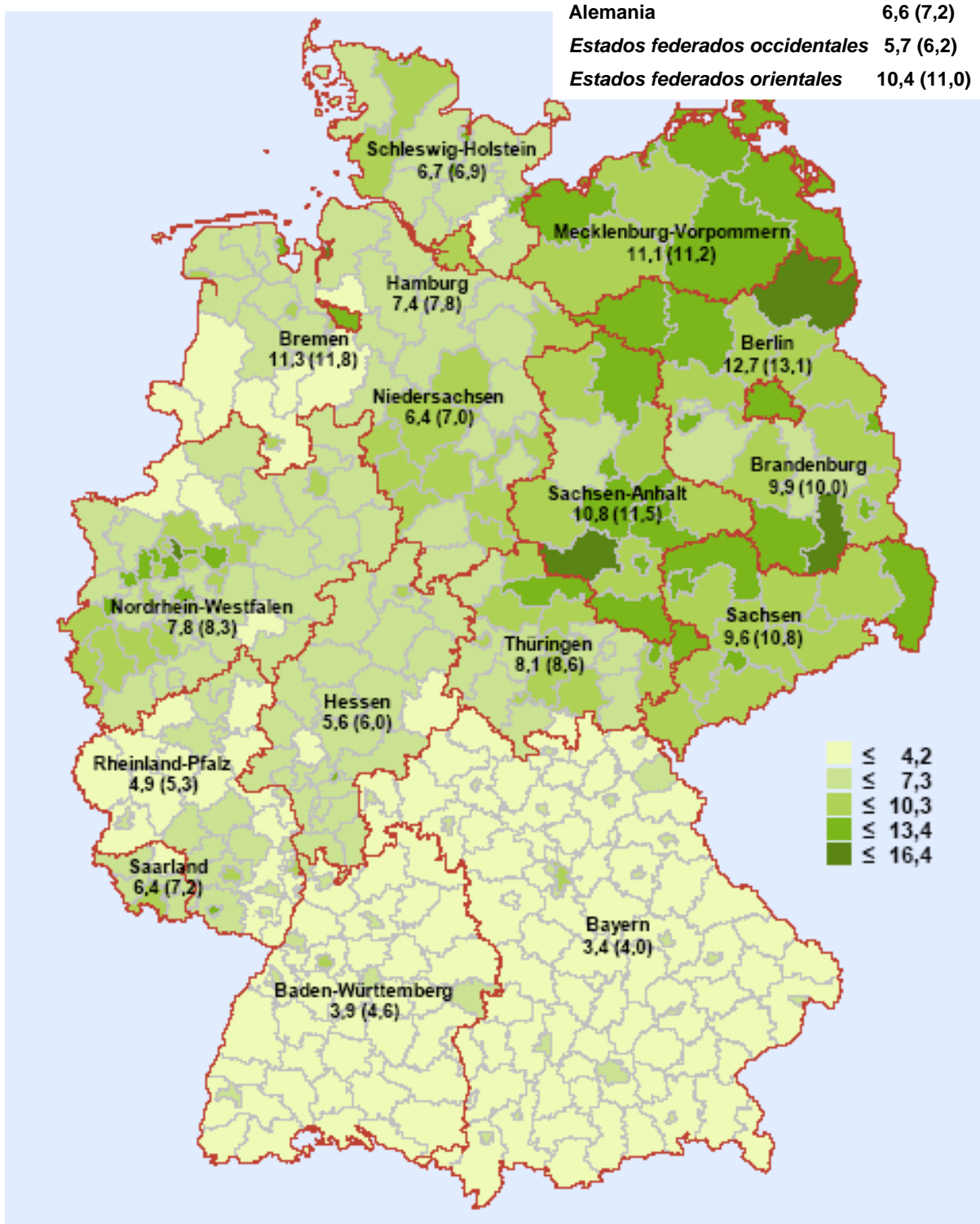
En el análisis del subempleo, el conjunto de personas desempleadas y participantes en medidas de política activa de empleo, la cifra de personas que carecen de un empleo regular asciende a aproximadamente 3,9 millones. No obstante, el Presidente de la Agencia Federal de Empleo Frank-Jürgen Weise manifiesta su optimismo cara a los próximos meses. En su opinión, hasta finales de año los incidentes en los mercados financieros todavía no habrán impactado de forma susceptible en los mercados de trabajo. Para 2012 Weise pronostica una dinámica más lenta de la evolución económica, aunque descarta un desplome. Por los efectos estacionales supone que en enero de 2012 la cifra de desempleo volverá a situarse por encima de los tres millones.

Según la Oficina Federal de Estadística, la cifra de personas activas y trabajadores que cotizan a la seguridad social creció en agosto a 41,2 millones, 515.000 más que hace un año. La cifra de trabajadores que cotizan a la seguridad social subió en julio de 2011 frente a julio de 2012 en 672.000 a 28,36 millones. La mayor parte de los nuevos puestos de trabajo (365.000) fueron a jornada completa. La patronal sigue exigiendo a la administración que tome medidas para evitar la falta inminente de especialistas. El Presidente de la patronal alemana, Dieter Hundt, pide que por una parte se aproveche mejor el potencial de los inmigrantes, y por otra se desarrollen políticas de inmigración de mano de obra cualificada. La ministra de Trabajo Ursula von der Leyen (CDU) sostiene que las cifras actuales no dan una garantía para el futuro y recuerda que siguen aumentando los riesgos para la evolución económica. "El mercado laboral de Alemania no es algo independiente, que se pueda desacoplar de forma permanente de la evolución coyuntural de la economía mundial", dijo von der Leyen, anunciando que "seguiremos invirtiendo en la formación continua y en las oportunidades para jóvenes marginados".

Los interlocutores sociales están buscando una vía para prolongar la posibilidad de pasar a la reducción de jornada. Tanto sindicatos como patronal esperan así estar preparados si se repite una crisis como la de 2008/2009, ya que esta modalidad de trabajo a jornada reducida hizo posible mantener gran parte de los puestos de trabajo amenazados por la crisis). En principio se había previsto que la posibilidad de reducir la jornada durante como máximo 24 meses expirase en marzo de 2012, pero hace unas semanas se adelantó este plazo a finales de 2011. Los interlocutores sociales prefieren que el antiguo régimen se mantenga.

## Estadísticas laborales – septiembre 2011

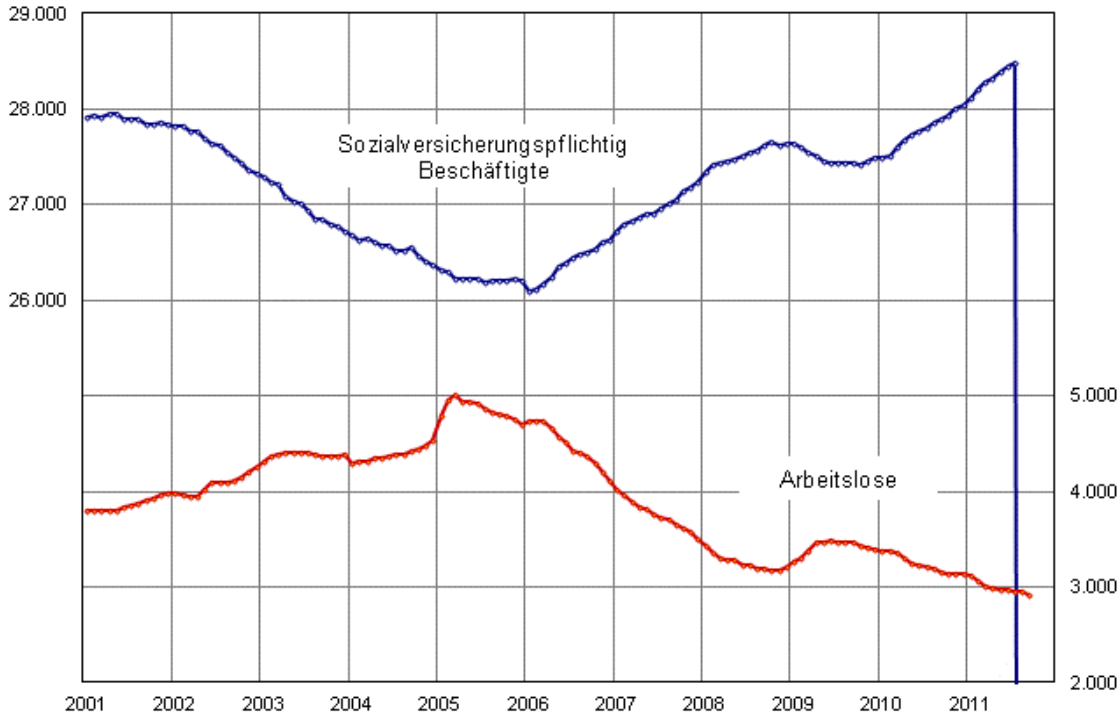
## Cuota de desempleo en Alemania, septiembre de 2011 (entre paréntesis 2010)



Septiembre 2011	2011				Cambios respecto al mes correspondiente del año anterior (Cuota de desempleo: valores del año anterior)			
	Septiembre	Agosto	Julio	Junio	Septiembre		Agosto	Julio
					cifras abs.	%	%	%
<b>POBLACIÓN ACTIVA (prom. mensual)</b>	...	41.203.000	41.133.000	41.129.000	...	...	1,3	1,3
<b>Empleados cotizantes a Seg. Social</b>	...	...	28.363.500	28.380.100	...	...	...	2,4
<b>DESEMPLEADOS</b>								
- Total	2.795.570	2.944.686	2.939.248	2.893.341	-230.774	-7,6	-7,5	-7,8
De ellos: hombres 51,9 %	1.451.791	1.527.763	1.534.726	1.527.172	-135.598	-8,5	-8,6	-9,2
mujeres 48,1 %	1.343.779	1.416.923	1.404.522	1.366.169	-95.176	-6,6	-6,2	-6,1
jóvenes 15-25 10,0 %	279.409	328.370	309.524	254.142	-38.305	-12,1	-11,4	-14,1
de ellos: 15-20 1,8 %	51.472	67.184	55.463	42.129	-6.763	-11,6	-10,9	-15,9
personas 50-65 31,0 %	865.911	892.590	898.786	910.012	-20.292	-2,3	-1,7	-0,9
de ellos: 55-65 18,4 %	514.373	527.506	531.070	536.692	-1.045	-0,2	0,4	1,5
extranjeros 16,2 %	451.617	469.119	464.197	462.046	-28.016	-5,8	-5,4	-6,0
alemanes 83,7 %	2.340.367	2.471.814	2.471.397	2.427.710	-202.027	-7,9	-7,8	-8,0
discapacitados 6,3 %	174.939	180.154	179.568	179.524	1.542	0,9	2,1	3,1
<b>CUOTA DE DESEMPLEO</b>								
- en rel. con la población civil activa	6,6	7,0	7,0	6,9	7,2	-	7,6	7,6
Hombres	6,5	6,8	6,9	6,8	7,1	-	7,5	7,6
Mujeres	6,8	7,2	7,1	6,9	7,3	-	7,6	7,6
15 a 25 años	6,0	7,0	6,6	5,4	6,7	-	7,8	7,6
15 a 20 años	3,8	5,0	4,1	3,1	4,1	-	5,3	4,6
50 a 65 años	7,5	7,7	7,7	7,8	7,9	-	8,1	8,1
55 a 65 años	8,0	8,2	8,3	8,4	8,4	-	8,6	8,6
Extranjeros	14,0	14,6	14,4	14,3	15,0	-	15,5	15,4
Alemanes	6,0	6,3	6,3	6,2	6,5	-	6,9	6,9
- en rel. Con la población civil asalariada	7,4	7,8	7,8	7,7	8,0	-	8,5	8,5
<b>SUBEMPLEO</b>								
Desempleo	3.045.639	3.189.557	3.188.992	3.149.703	-250.715	-7,6	-7,5	-7,9
Subempleo sentido estricto	3.716.927	3.831.009	3.857.102	3.837.089	-481.733	-11,5	-11,3	-11,7
Subempleo sin trabajo a jornada reducida	3.935.160	4.048.323	4.076.116	4.060.154	-509.161	-11,5	-11,3	-11,7
% de subempleo (sin jornada reducida)	9,2	9,5	9,6	9,5	x	x	x	x
<b>PERCEPTORES DE PRESTACIONES</b>								
- Prestación contributiva por desempleo	737.243	787.634	790.631	742.148	-128.615	-14,9	-15,5	-16,8
- Subsidio de desempleo ("ALG II")	4.515.625	4.567.480	4.642.605	4.649.248	-291.196	-6,1	-6,2	-5,8
- Subsidio social	1.716.330	1.726.132	1.756.137	1.744.895	-83.428	-4,6	-4,9	-3,5
<b>OFERTAS DE EMPLEO NOTIFICADAS</b>								
- Nuevas / mes	193.329	203.061	195.530	204.788	12.556	6,9	9,8	-2,7
De ellas: no subvencionadas	178.330	188.435	180.733	189.334	13.489	8,2	11,2	-1,5
- Nuevas desde principio de año	1.702.443	1.509.114	1.306.053	1.110.523	194.877	12,9	13,7	14,4
De ellas: no subvencionadas	1.569.418	1.391.088	1.202.653	1.021.920	205.723	15,1	16,0	16,8
- Total de ofertas	501.217	496.777	492.237	479.519	103.577	26,0	25,3	25,9
De ellas: no subvencionadas	467.385	461.132	455.857	443.136	102.999	28,3	27,5	28,5
De ocupación inmediata	453.707	446.963	432.676	431.673	99.425	28,1	26,3	26,2
<b>PARTICIPANTES EN MEDIDAS SELECTAS DE LA POLÍTICA ACTIVA DE MERCADO LABORAL</b>								
- Total	1.121.326	1.085.750	1.182.843	1.255.028	-354.709	-24,0	-23,0	-21,2
De ellos: cualificación	166.448	154.963	161.567	176.359	-37.673	-18,5	-18,1	-17,5
Asesor. profesional y fomento a la FP	258.317	247.364	325.091	366.428	-72.855	-22,0	-13,5	-7,1
Prestaciones de apoyo al empleo	291.410	292.586	299.167	305.969	-74.139	-20,3	-20,9	-20,4
Medidas de creación de empleo	204.916	197.804	195.384	199.394	-119.771	-36,9	-38,5	-38,7
<b>EVOLUCIÓN DESESTACIONALIZADA</b>								
	Septiembre	Agosto	Julio	Junio	Mayo	Abril	Marzo	Febrero
	Variación frente al mes anterior							
Población activa	...	29.000	21.000	47.000	43.000	49.000	58.000	40.000
Ocupados sujetos a seguridad social	...	...	46.000	44.000	74.000	47.000	73.000	87.000
Desempleados	-26.000	-9.000	-10.000	-10.000	-7.000	-33.000	-49.000	-48.000
Subempleados (sin jornada reducida)	-44.000	-27.000	-22.000	-41.000	-44.000	-48.000	-82.000	-81.000
Ofertas notificadas (con puestos de trabajo subvencionados)	7.000	6.000	3.000	2.000	2.000	13.000	8.000	12.000
Puestos de trabajo sujetos a seg. social	...	5.000	4.000	5.000	3.000	11.000	8.000	12.000
Cuota de desempleo en rel. con el total	6,9	7,0	7,0	7,0	7,1	7,1	7,2	7,3

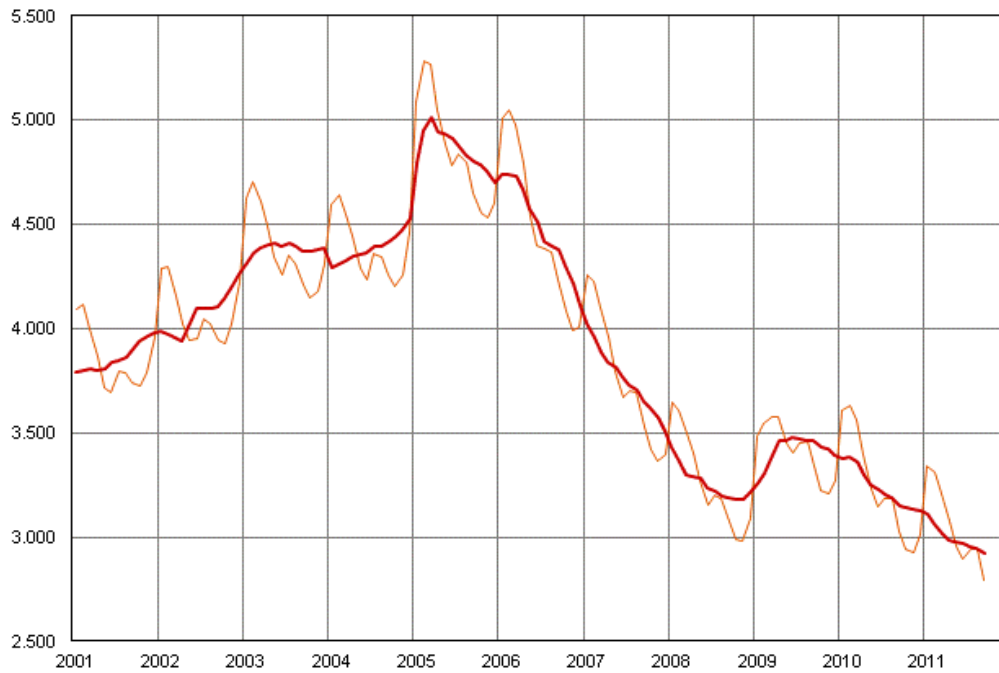
**Evolución de las cifras de empleo y desempleo en Alemania (miles, cifras desestacionalizadas)**

--- Ocupados cotizantes a la seguridad social --- Desempleados

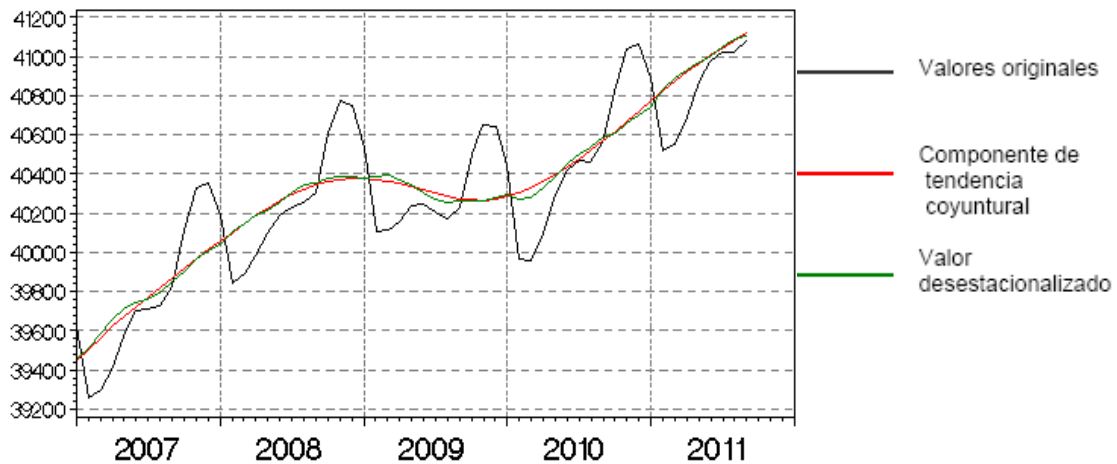


**Desempleo:**

--- Valores originales --- Valores desestacionalizados



### Evolución de la población activa (miles) (OIT)



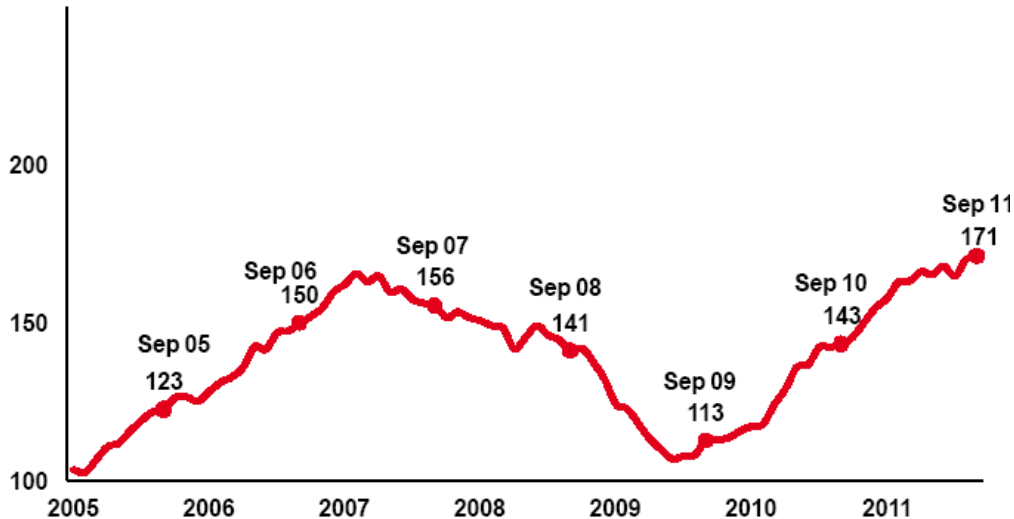
Estadística de la OIT*: Población activa residente en Alemania (miles)					
Año / Mes		Valor original		Valores desestacionalizados según Censu X-12-ARIMA	
		Valor	Variación interanual %	Valor	Variación frente al mes anterior %
2011	Agosto	41.082	1,3	41.109	0,0
	Julio	41.024	1,4	41.099	0,1
	Junio	41.025	1,4	41.064	0,1
	Mayo	40.974	1,4	41.016	0,1
	Abril	40.876	1,4	40.977	0,1
	Marzo	40.691	1,5	40.925	0,1
	Febrero	40.548	1,5	40.865	0,1
	Enero	40.521	1,4	40.820	0,2
2010	Diciembre	40.891	1,1	40.745	0,1
	Noviembre	41.067	1,0	40.701	0,1
	Octubre	41.039	1,0	40.655	0,1
	Septiembre	40.847	0,8	40.608	0,0
	Agosto	40.561	0,8	40.589	0,1
	Julio	40.463	0,7	40.537	0,1

\* (siempre con un mes de retraso)

Estadística de la OIT: Desempleados y cuota de desempleo					
Valores desestacionalizados (estimación)					
Año, mes		Desempleados, millones	Cuota de desempleados		
			%	Variación frente al mes anterior, %	Variación interanual, %
2011	Agosto	2,5	6,0	0,0	-0,9
	Julio	2,5	6,0	-0,1	-1,0
	Junio	2,6	6,1	0,0	-1,0
	Mayo	2,6	6,1	-0,1	-1,1
	Abril	2,6	6,2	0,0	-1,1
	Marzo	2,6	6,2	-0,1	-1,2
	Febrero	2,6	6,3	-0,1	-1,2
	Enero	2,7	6,4	-0,1	-1,2
2010	Diciembre	2,7	6,5	-0,1	-1,2
	Noviembre	2,8	6,6	-0,1	-1,1
	Octubre	2,8	6,7	-0,1	-1,1
	Septiembre	2,8	6,8	-0,1	-1,0
	Agosto	2,9	6,9	-0,1	-1,0
	Julio	2,9	7,0	-0,1	-0,9

## LA OFERTA DE EMPLEO EN ALEMANIA EN SEPTIEMBRE

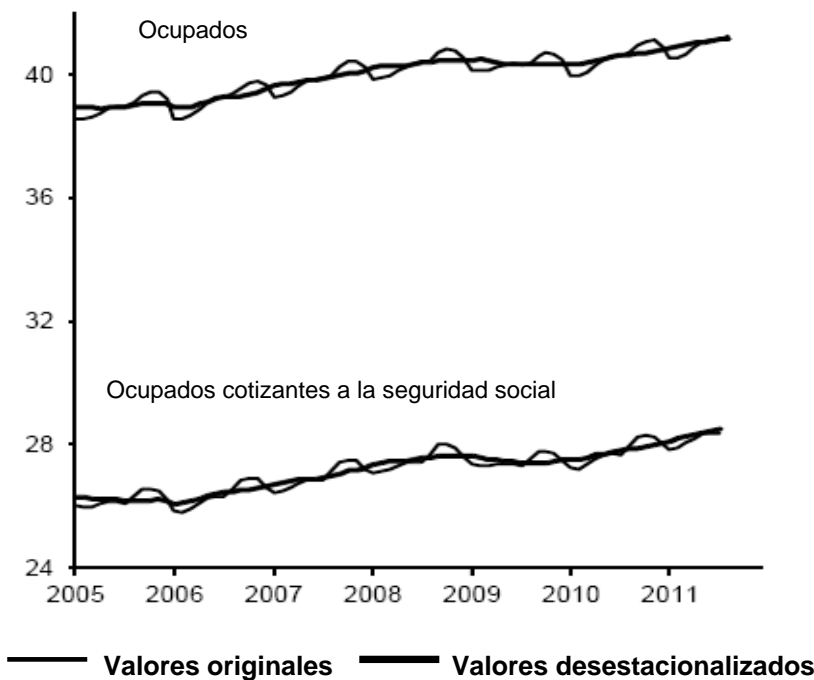
El índice de empleo de la Agencia Federal de Trabajo (BA-X), el indicador más actual de la oferta de empleo en Alemania (basado en las ofertas de trabajo de empresas), ha subido en septiembre otro punto a 171, que son 28 puntos más que en septiembre de 2010. En parte el alto nivel de la demanda de mano de obra se debe a que cada vez más empresas experimentan dificultades para cubrir sus vacantes a corto plazo. Por otro lado, uno de cada tres puestos de trabajo recae en las ETTs. Los sectores que particularmente registran una alta demanda de mano de obra son el comercio mayorista y minorista, la hostelería y el sector de sanidad y servicios sociales. En la actualidad se desconoce cuándo y en qué medida la inestabilidad de los mercados financieros internacionales repercutirá en el mercado laboral alemán.



(Fuente: Agencia Federal de Empleo)

En otoño el mercado laboral de Alemania tradicionalmente experimenta un auge. En comparación con el mes de septiembre del año anterior, la cifra de desempleados bajó en 231.000 a 2.796.000. En cifras desestacionalizadas son 26.000 menos que en agosto de 2011. Según informa la Oficina Federal de Estadística, en agosto de 2011 la cifra de personas activas creció frente al mes de agosto de 2010 en 515.000 a 41,20 millones. La Agencia Federal publicó a finales de septiembre las cifras de empleo para julio. Según estos datos, la cifra de trabajadores sujetos a cotización a la seguridad social creció desde julio de 2010 en 672.000 a 28,36 millones. De los nuevos puestos de trabajo 365.000 fueron a jornada completa y 305.000 a jornada parcial. La demanda de mano de obra sigue en un alto nivel. En septiembre estaban notificadas 501.000 vacantes, 104.000 más que hace un año. Al mismo tiempo, en septiembre de 2011 5,18 millones de personas con capacidad laboral percibían prestaciones en sustitución de un salario o ingresos suficientes para el sustento, 406.000 menos que hace un año. 737.000 percibían la prestación contributiva por desempleo (-129.000), 4,52 millones percibían la prestación mínima no contributiva por desempleo crónico (-291.000). Más de la mitad de este grupo (57%) no están registrados como desempleados porque cuidan a niños o familiares dependientes, tienen un trabajo de al menos 15 horas por semana o participan en medidas de la política activa de empleo.

### La evolución de la cifra de ocupados y ocupados cotizantes a la seguridad social, millones

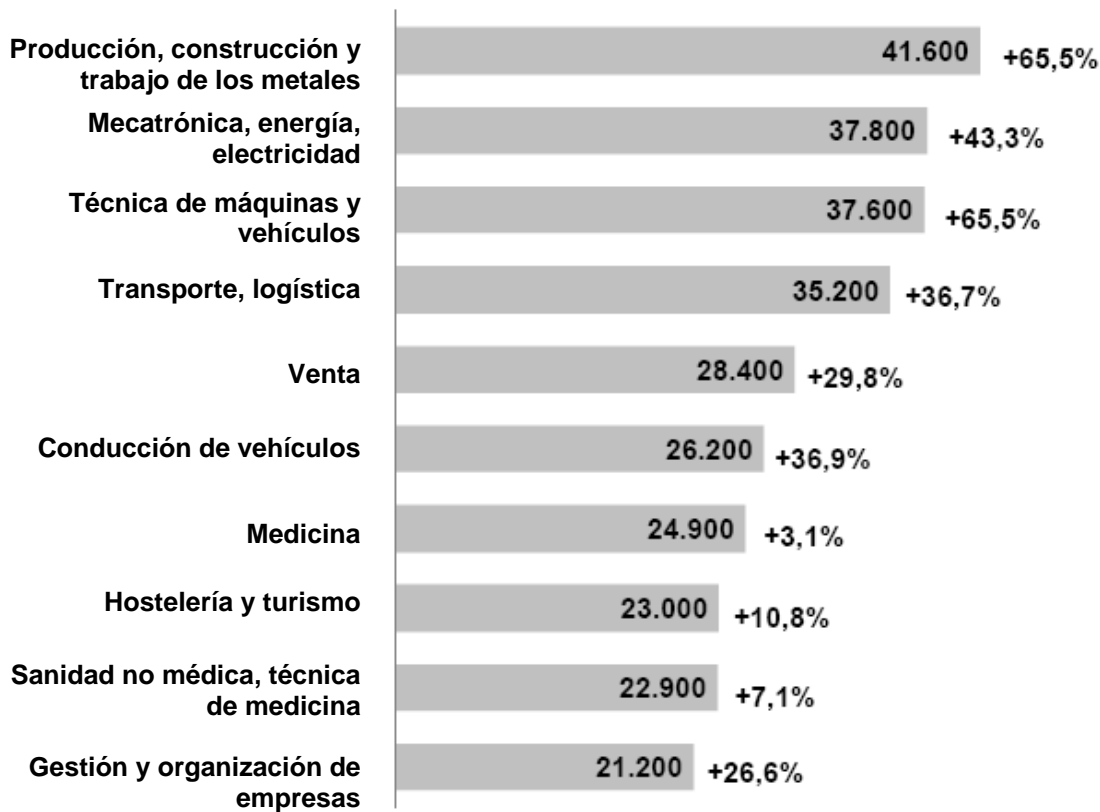


(Fuente: Oficina Federal de Estadística)

### El Top Ten de las profesiones requeridas en agosto de 2011

Si la oferta se analiza por profesiones destacan – tal y como en los meses pasados - especialmente las profesiones relacionadas con metales, electrónica y mecánica (casi 80.000 puestos de trabajo). En ambos sectores se sigue observando un crecimiento de la demanda de hasta un 65,5%. El crecimiento de la oferta de puestos de trabajo en la sanidad tiene menos que ver con la evolución coyuntural de la economía que con una demanda progresiva debida a factores estructurales. En la actualidad se buscan 24.900 especialistas de sanidad, tales como médicos y enfermeros. Asimismo, la demanda de trabajadores especializados no médicos como cuidadores de ancianos se mantiene con 22.900 en un alto nivel. Aproximadamente una de cada tres ofertas es lanzada por una empresa de trabajo temporal (ETT).

**Puestos de trabajo vacantes notificados en el primer mercado de trabajo, septiembre de 2011**



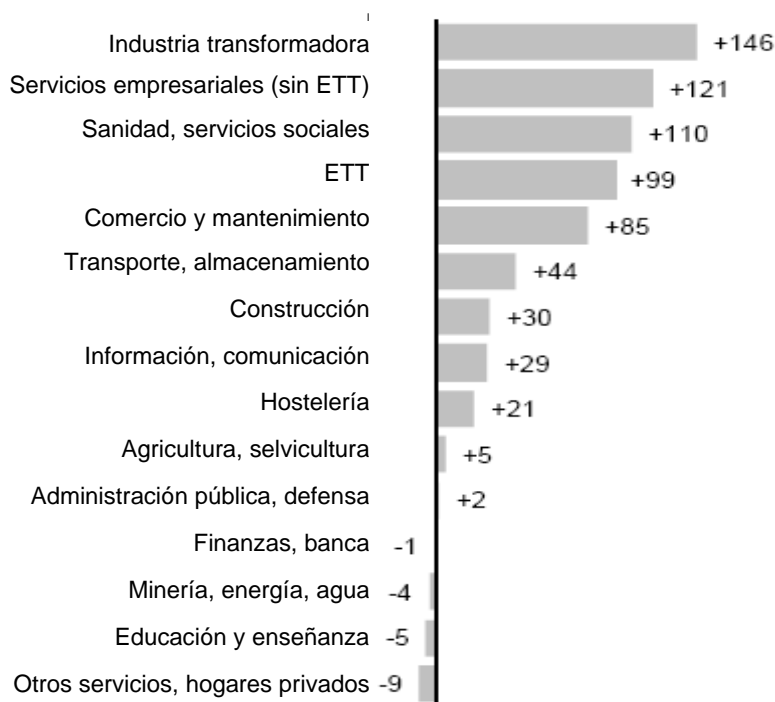
(Fuente: Agencia Federal de Empleo)

**La evolución del empleo sujeto a la seguridad social**

En julio, en Alemania Occidental la cifra del empleo sujeto a la seguridad social fue un 2,6% y en Alemania Oriental un 1,8% superior a la de julio de 2010. En todos los estados federados se registró un incremento de entre un +0,6% (Mecklemburgo Pomerania Occidental) a un +3,0% (Baja Sajonia y Baviera). Por sectores, el mayor crecimiento se produjo en la industria transformadora (+146.000 / +2,3%) seguida de los servicios empresariales sin ETTs (+121.000 / +4,2%), el sector de sanidad y servicios sociales (+110.000 / +3,2%) y las ETTs (+99.000 / +13,5%). Un retroceso del empleo de un -0,8% (-9.000) se produjo en otros servicios (no empresariales, no sociales).



### Empleo sujeto a seguridad social según sectores, miles



(Fuente: Agencia Federal de Empleo)

### El volumen total de puestos de trabajo vacantes en Alemania

Para tener una visión del volumen total de puestos de trabajo vacantes en Alemania, el Instituto de investigación laboral y profesional (IAB), dependiente de la Agencia Federal de Empleo, lleva a cabo encuestas trimestrales acerca de la demanda de mano de obra por parte de las empresas. En estas estadísticas entran también todos aquellos puestos de trabajo no notificados a la Agencia Federal de Empleo. Según los últimos datos del IAB, en el segundo trimestre de 2011 la oferta total de puestos vacantes se elevaba a 975.000, un 24% (187.000) más que hace un año. De estos, el 48% estaban notificados a la BA.

### EL DESEMPLEO ESTRUCTURAL Y DE LARGA DURACIÓN

La cifra actual de desempleados no supera en Alemania los tres millones, en septiembre incluso descendió a 2,796 millones (6,6%), el valor más bajo desde 1991. Al mismo tiempo, la cifra de trabajadores con un empleo regular es la más elevada desde el año 2000. No obstante, sigue habiendo personas cuya integración en el mercado laboral es difícil a causa de su situación individual. Muchos de ellos son desempleados de larga duración. Gracias a la mejora coyuntural actual el desempleo ha disminuido en todas sus modalidades, lo que sin embargo conlleva un empeoramiento de la estructura del desempleo que permanece. El presente informe se basa en un estudio monográfico de la propia Agencia Federal de Empleo sobre este tema<sup>17</sup>.

<sup>17</sup> [http://www.arbeitsagentur.de/nr\\_27836/zentraler-Content/A01-Allgemein-Info/A015-Oeffentlichkeitsarbeit/Allgemein/Arbeitsmarkt-Sockelarbeitslosigkeit.html](http://www.arbeitsagentur.de/nr_27836/zentraler-Content/A01-Allgemein-Info/A015-Oeffentlichkeitsarbeit/Allgemein/Arbeitsmarkt-Sockelarbeitslosigkeit.html)

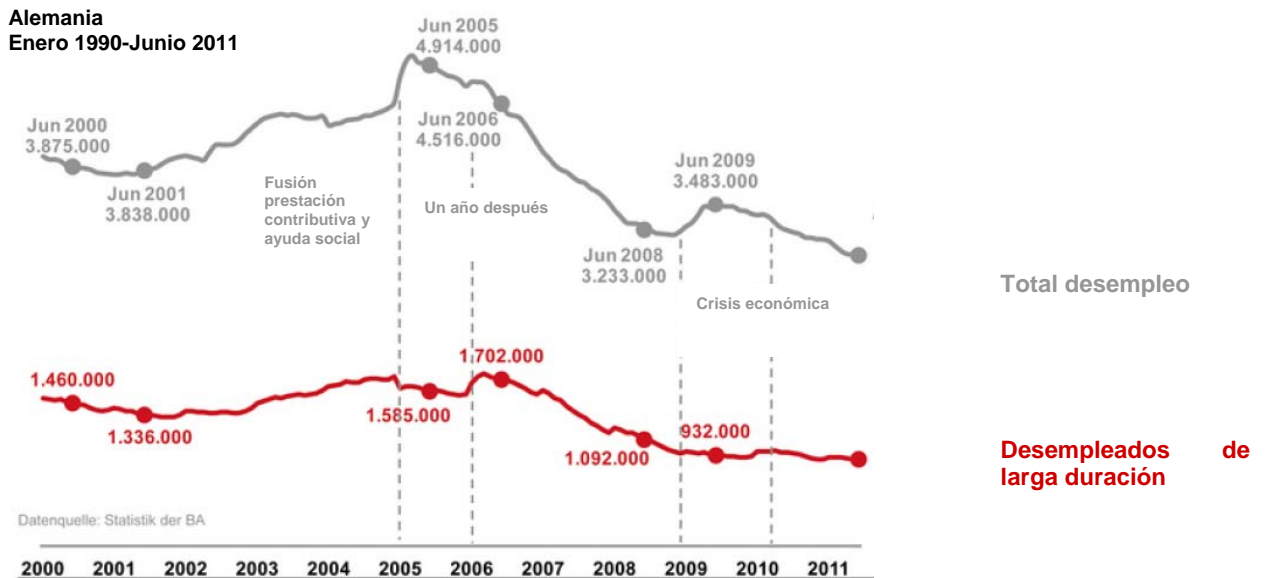
### Evolución del desempleo estructural

Se entiende como desempleo estructural aquel que no desaparece aun cuando la coyuntura esté pasando por una fase de bonanza. Hasta finales de los años noventa el desempleo estructural creció continuamente, incluso en fases de auge coyuntural. Tras la reunificación alemana el desempleo aumentó de forma considerable y no logró reducirse hasta el período 2006-2008, gracias sobre todo a las reformas del mercado laboral. Tras un ligero aumento del desempleo en 2009 en 2010 la situación volvió a recuperarse. Y, como se puede comprobar, el desempleo sigue bajando.

**Reducción del desempleo en cifras desestacionalizadas (enero 1994-junio 2011)**



**Total desempleo y desempleados de larga duración**



## El desempleo de larga duración por circunstancias individuales

Mientras que en los últimos cinco años el desempleo se redujo un tercio a menos de tres millones, en el mismo período ha disminuido a la mitad la cifra de desempleados de larga duración (de 1,7 millones a 886.000 en junio de 2011). Este retroceso es el resultado de las reformas de modernización de los servicios en el mercado laboral, del aumento de la flexibilidad y de la dinámica del mercado laboral. En situaciones de debacle coyuntural, el porcentaje de desempleados de larga duración baja con respecto al creciente desempleo, como ocurrió entre diciembre de 2008 y 2010, a causa de la crisis. Desde la primavera de 2011 vuelve a subir este porcentaje. Así, en junio de 2011 una tercera parte de los desempleados lo era de larga duración, un punto porcentual más que un año antes. Aunque la cifra de los mayores de 50 años y de desempleados mayores se redujo ligeramente, su porcentaje aumentó en un año dos puntos al 31%. En el mismo período aumentó el porcentaje de desempleados si cualificación profesional en casi dos puntos al 44%.

Más de una cuarta parte de los desempleados parecen no tener dificultades para integrarse al mercado laboral (son menores de 50 años, tienen una formación profesional y llevan menos de un año en situación de desempleo). Sin embargo, casi tres cuartas partes de los desempleados presentan uno de estos problemas de intermediación. Cerca de 2,2 millones de desempleados son mayores de 50 años, carecen de cualificación y llevan más de un año desempleados. Una tercera parte de los desempleados presenta por lo menos dos de estos factores de riesgo; sólo un cinco por ciento los tres. En junio, un 49% de los desempleados de larga duración carecían de titulación profesional, un 40% eran mayores de 50 años; sólo el 27% tenían titulación y eran menores de 50 años. En el caso de los desempleados de menor duración éstos eran un 38%.

Por lo que respecta a su localización, una gran parte de los desempleados de larga duración se encuentra en Alemania en las zonas de aglomeración de las ciudades y poco desarrolladas; los menos, en el sur y suroeste del país.

## El desempleo es más dinámico

La frecuencia de los cambios en la vida laboral de los trabajadores se refleja en el denominado desempleo friccional o transitorio, que incrementa la fluctuación en el desempleo y provoca que también en fases coyunturales fuertes se mantenga un cierto nivel de desempleo. Cuanto mayor y más flexible es el dinamismo del mercado laboral, mayor podrá ser este desempleo friccional.

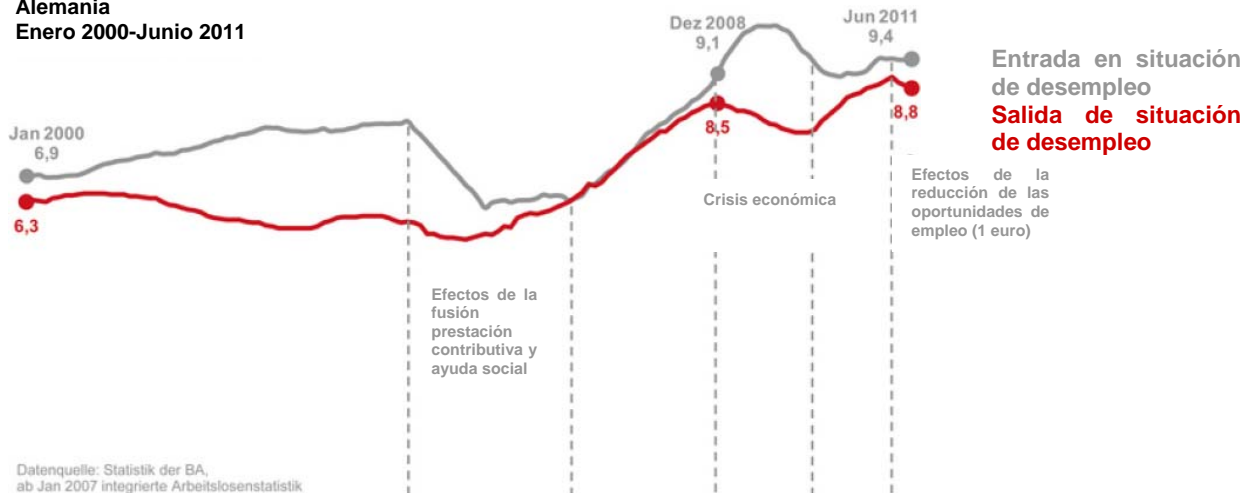
En los últimos años este dinamismo ha crecido considerablemente, como muestra el intenso movimiento de cambio entre situaciones de empleo y desempleo. En 2010 se dieron 3,6 millones de casos de personas que pasaron de una situación de empleo al desempleo; en el sentido contrario fueron 3,5 millones, lo que con respecto al año 2000 significa un aumento de 300.000 y 400.000, respectivamente. A su vez, en promedio anual el número de desempleados se redujo en este período en cerca de 600.000. En los últimos doce meses, la frecuencia de personas que pasaron del desempleo a una situación laboral fue del 8,8%, 2,3 puntos porcentuales más que diez años antes. El paso a una situación de desempleo fue del 9,4% (+2,1 puntos).

Otro indicador del dinamismo en el ámbito del desempleo friccional es la duración del desempleo. En promedio, entre julio de 2010 y julio de 2011 un 47% de las personas que salieron el desempleo habían estado en esta situación durante menos de tres meses (2005: 38%). El promedio de duración del desempleo para aquellas personas que encontraron un puesto de trabajo fue de 24 semanas (2005: 33 semanas).

### Movimientos de entrada y salida (desempleo-empelo)

Alemania

Enero 2000-Junio 2011



La tasa de abandono del desempleo de larga duración para iniciar una relación laboral fue en el último año del 3,2% (desempleo de corta duración: 12,1%). Con respecto a junio de 2000 la fluctuación aumentó un 0,9% en los desempleados de larga duración (corta duración: 3,2%).

En junio de 2011 encontraron un empleo regular 21.000 desempleados de larga duración; 9.000 se acogieron a oportunidades de empleo subvencionadas (frente a 17.000 en 2007). Entre junio de 2008 y junio de 2011 la tasa de abandono de una situación de desempleo de larga duración para ocupar un empleo regular aumentó 0,4 puntos al 2,2%, mientras que el paso a empleos subvencionados bajó 0,3 puntos al 1,0%.

