

## EMPLEO/DESEMPLEO

### ALEMANIA

#### **EL MERCADO LABORAL EN OCTUBRE DE 2011**

---

En octubre estaban registrados en Alemania 5,132 millones de perceptores de un tipo de ayuda o prestación por desempleo, subempleo o falta de ingresos suficientes (365.000 ó un 6,6% menos que en octubre de 2010). La cifra de perceptores de la prestación no contributiva bajó frente a octubre de 2010 en 254.000 a 4,498 millones, mientras que la cifra de personas registradas como desempleadas bajó en 204.000 (-6,9%) a 2,737 millones, 59.000 menos que en septiembre. La cuota de desempleo bajó al 6,5% (-0,1 puntos). De los 2,737 millones de desempleados, sólo 779.000 (el 28,4%) llevaba menos de un año percibiendo la prestación contributiva por desempleo, mientras que 1,958 millones de personas (71,6%) percibían la prestación no contributiva por desempleo de larga duración. Como demandantes de empleo, en octubre estaban registrados 4,997 millones de personas, un 8,4% (-459.000) menos que en octubre de 2010.

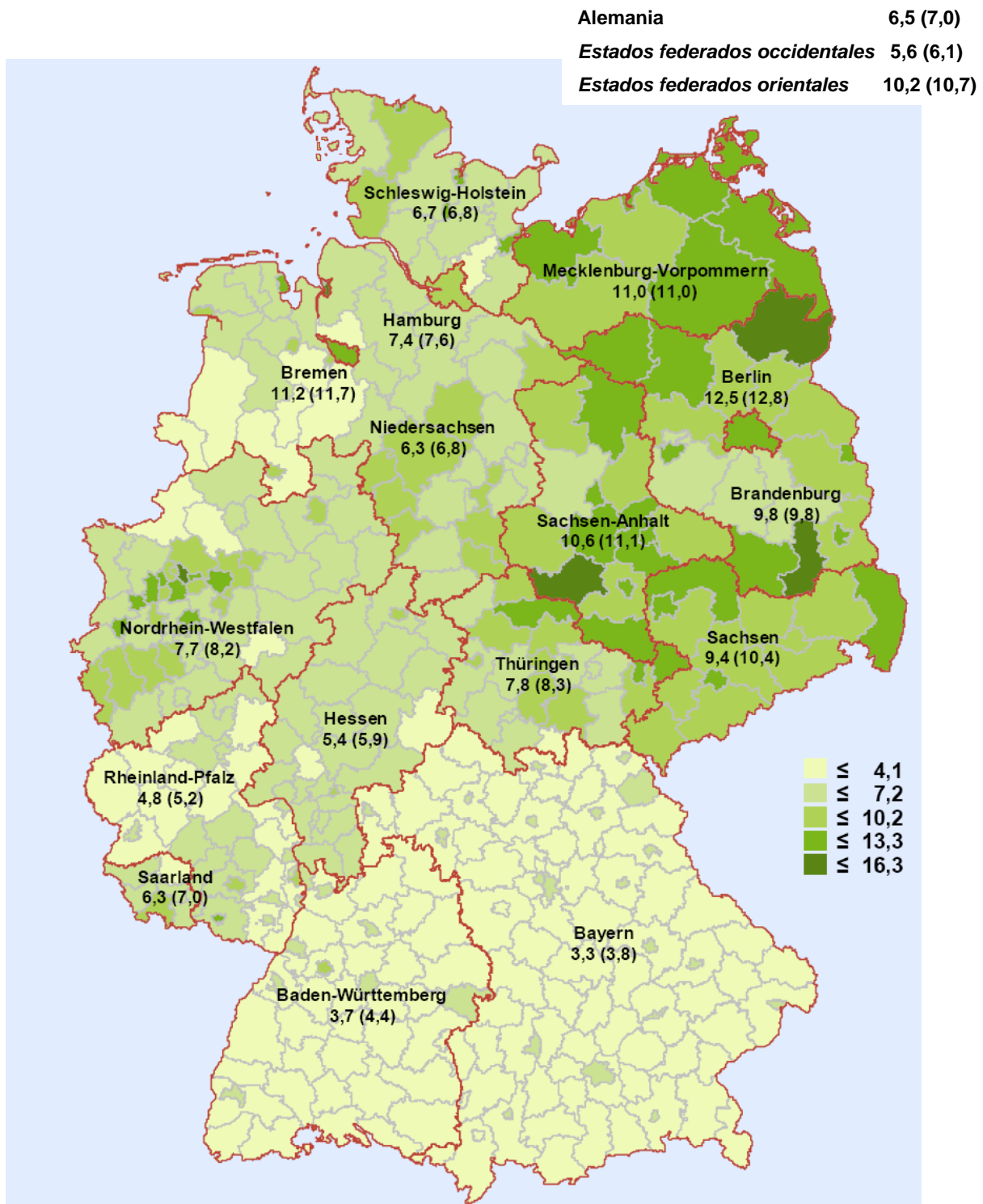
Los indicadores económicos confirman que en el tercer trimestre de este año continúa el crecimiento de la economía alemana. No obstante, se supone que hasta finales de año este crecimiento quedará prácticamente paralizado. Los primeros indicios de ello son un retroceso de demandas y un empeoramiento de las expectativas empresariales. Pese al incremento de la cifra desestacionalizada de desempleo, bajó al mismo tiempo el subempleo y aumentó la cifra de ocupados. Este incremento se observó en todos los estados federados (el más bajo en Sajonia Anhalt, con un +0,9% y el más alto con un +3,0% en Baja Sajonia y Baviera). La mayor subida de empleo se registró en el sector de la industria transformadora (+141.000 / +2,2%), seguida por las prestaciones de servicios económicos (+130.000 / +4,4%) y el sector de sanidad y asuntos sociales (+111.000 / +3,2%). En "otros servicios" se registró un retroceso del empleo (-11.000 / -1,0%). El indicador de demanda de mano de obra "BA-X" se mantiene en un alto nivel con 169 puntos, 23 más que en octubre de 2010.

En cuanto a los instrumentos de política activa de mercado laboral, en octubre 1,15 millones de personas participaban en una medida subvencionada por el Estado o la Agencia Federal de Empleo, un 24% menos que hace un año. Así, por cada 2,4 personas empleadas hay una persona subvencionada (hace un año por cada 1,9 personas), lo que significa que el volumen de fomento ha bajado.

El Gobierno Federal considera que la evolución del mercado laboral sigue siendo satisfactoria. La Ministra de Trabajo Ursula von der Leyen (CDU) sostiene que las cifras son prueba de la estabilidad del mercado laboral de Alemania. No obstante, advierte sobre los riesgos generales de la inminente evolución económica.

## Estadísticas laborales

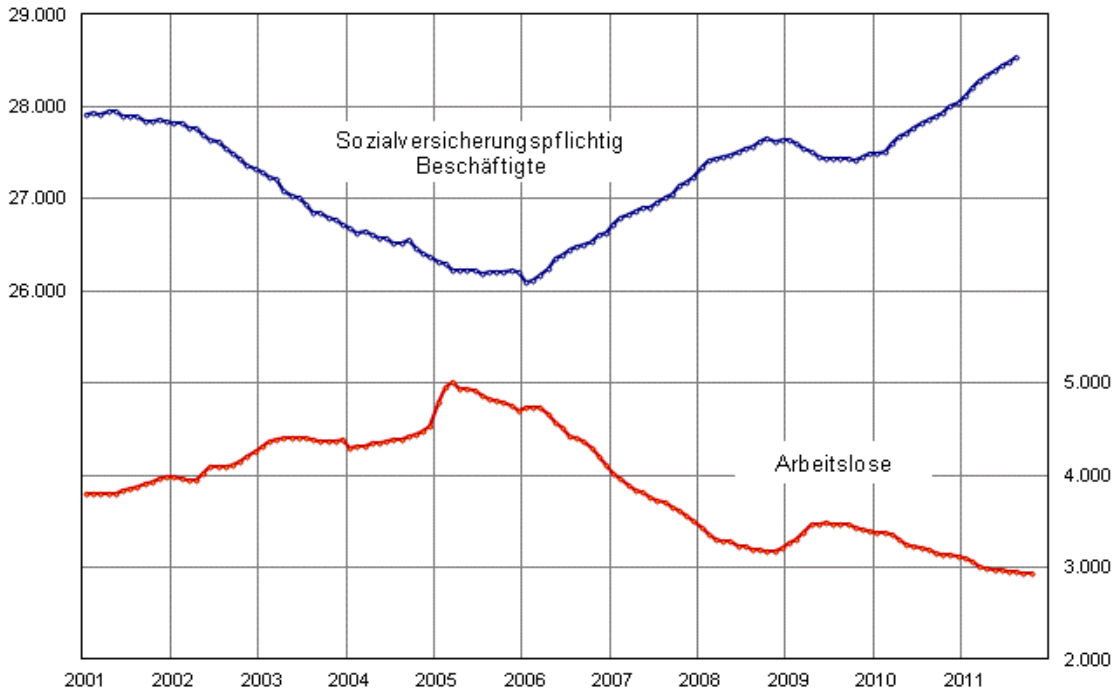
## Cuota de desempleo en Alemania, octubre de 2011 (entre paréntesis 2010)



Octubre 2011	2011				Cambios respecto al mes correspondiente del año anterior (Cuota de desempleo: valores del año anterior)			
	Octubre	Septiembre	Agosto	Julio	Octubre		Sept.	Agosto
					cifras abs.	%	%	%
<b>POBLACIÓN ACTIVA (prom. mensual)</b>	...	41.411.000	41.177.000	41.118.000	...	...	1,2	1,2
<b>Empleados cotizantes a Seg. Social</b>	...	...	28.646.800	28.353.200	...	...	...	2,4
<b>DESEMPLEADOS</b>								
- Total	2.736.926	2.795.570	2.944.686	2.939.248	-203.738	-6,9	-7,6	-7,5
De ellos: hombres 51,9 %	1.421.292	1.451.791	1.527.763	1.534.726	-118.496	-7,7	-8,5	-8,6
mujeres 48,1 %	1.315.634	1.343.779	1.416.923	1.404.522	-85.242	-6,1	-6,6	-6,2
jóvenes 15-25 9,0 %	246.908	279.409	328.370	309.524	-30.204	-10,9	-12,1	-11,4
de ellos: 15-20 1,6 %	43.983	51.472	67.184	55.463	-5.709	-11,5	-11,6	-10,9
personas 50-65 31,5 %	861.743	865.911	892.590	898.786	-16.944	-1,9	-2,3	-1,7
de ellos: 55-65 18,7 %	512.182	514.373	527.506	531.070	-376	-0,1	-0,2	0,4
extranjeros 16,6 %	445.641	451.617	469.119	464.197	-24.259	-5,2	-5,8	-5,4
alemanes 83,6 %	2.287.735	2.340.367	2.471.814	2.471.397	-178.852	-7,3	-7,9	-7,8
discapacitados 6,3 %	173.761	174.939	180.154	179.568	1.618	0,9	0,9	2,1
<b>CUOTA DE DESEMPLEO</b>								
- en rel. con la población civil activa	6,5	6,6	7,0	7,0	7,0	-	7,2	7,6
Hombres	6,3	6,5	6,8	6,9	6,9	-	7,1	7,5
Mujeres	6,6	6,8	7,2	7,1	7,1	-	7,3	7,6
15 a 25 años	5,3	6,0	7,0	6,6	5,8	-	6,7	7,8
15 a 20 años	3,3	3,8	5,0	4,1	3,5	-	4,1	5,3
50 a 65 años	7,4	7,5	7,7	7,7	7,9	-	7,9	8,1
55 a 65 años	8,0	8,0	8,2	8,3	8,4	-	8,4	8,6
Extranjeros	13,8	14,0	14,6	14,4	14,7	-	15,0	15,5
Alemanes	5,9	6,0	6,3	6,3	6,3	-	6,5	6,9
- en rel. con la población civil asalariada	7,3	7,4	7,8	7,8	7,8	-	8,0	8,5
<b>SUBEMPLEO</b>								
Desempleo	2.986.599	3.043.382	3.187.939	3.187.598	-230.042	-7,2	-7,7	-7,5
Subempleo sentido estricto	3.662.214	3.709.081	3.824.679	3.852.575	-475.040	-11,5	-11,7	-11,5
Subempleo sin trabajo a jornada reducida	3.879.857	3.926.476	4.041.662	4.071.423	-501.010	-11,4	-11,7	-11,5
% de subempleo (sin jornada reducida)	9,1	9,2	9,5	9,5	x	x	x	x
<b>PERCEPTORES DE PRESTACIONES</b>								
- Prestación contributiva por desempleo	709.009	736.117	787.307	790.631	-123.620	-14,8	-15,0	-15,5
- Subsidio de desempleo ("ALG II")	4.497.793	4.508.325	4.585.147	4.622.210	-253.602	-5,3	-6,2	-5,8
- Subsidio social	1.715.166	1.716.155	1.736.009	1.738.726	-72.367	-4,0	-4,6	-4,3
<b>OFERTAS DE EMPLEO NOTIFICADAS</b>								
- Nuevas / mes	171.622	193.329	203.061	195.530	-5.386	-3,0	6,9	9,8
De ellas: no subvencionadas	157.741	178.330	188.435	180.733	-3.324	-2,1	8,2	11,2
- Nuevas desde principio de año	1.874.065	1.702.443	1.509.114	1.306.053	189.491	11,2	12,9	13,7
De ellas: no subvencionadas	1.727.159	1.569.418	1.391.088	1.202.653	202.399	13,3	15,1	16,0
- Total de ofertas	499.521	501.217	496.777	492.237	98.966	24,7	26,0	25,3
De ellas: no subvencionadas	465.099	467.385	461.132	455.857	98.067	26,7	28,3	27,5
De ocupación inmediata	451.719	453.707	446.963	432.676	100.397	28,6	28,1	26,3
<b>PARTICIPANTES EN MEDIDAS SELECTAS DE LA POLÍTICA ACTIVA DE MERCADO LABORAL</b>								
- Total	1.154.293	1.126.252	1.084.786	1.176.486	-363.778	-24,0	-23,7	-23,1
De ellos: cualificación	173.959	165.334	154.028	160.575	-44.146	-20,2	-19,0	-18,6
Asesor. profesional y fomento a la FP	290.371	271.272	252.355	327.276	-73.597	-20,2	-18,1	-11,8
Prestaciones de apoyo al empleo	286.796	289.920	292.687	299.232	-71.113	-19,9	-20,7	-20,9
Medidas de creación de empleo	203.350	200.537	194.031	193.260	-120.965	-37,3	-38,2	-39,7
<b>EVOLUCIÓN DESESTACIONALIZADA</b>								
	<b>Septiembre</b>	<b>Agosto</b>	<b>Julio</b>	<b>Junio</b>	<b>Mayo</b>	<b>Abril</b>	<b>Marzo</b>	<b>Febrero</b>
	Variación frente al mes anterior							
Población activa	...	18.000	21.000	22.000	49.000	45.000	53.000	36.000
Ocupados sujetos a seguridad social	...	...	50.000	38.000	43.000	71.000	49.000	73.000
Desempleados	10.000	-22.000	-7.000	-9.000	-7.000	-8.000	-32.000	-46.000
Subempleados (sin jornada reducida)	-15.000	-44.000	-28.000	-23.000	-41.000	-43.000	-47.000	-81.000
Ofertas notificadas (con puestos de trabajo subvencionados)	7.000	8.000	6.000	3.000	2.000	3.000	12.000	8.000
Puestos de trabajo sujetos a seg. social	...	...	5.000	4.000	5.000	3.000	11.000	8.000
Cuota de desempleo en rel. con el total	7,0	6,9	7,0	7,0	7,0	7,1	7,1	7,2

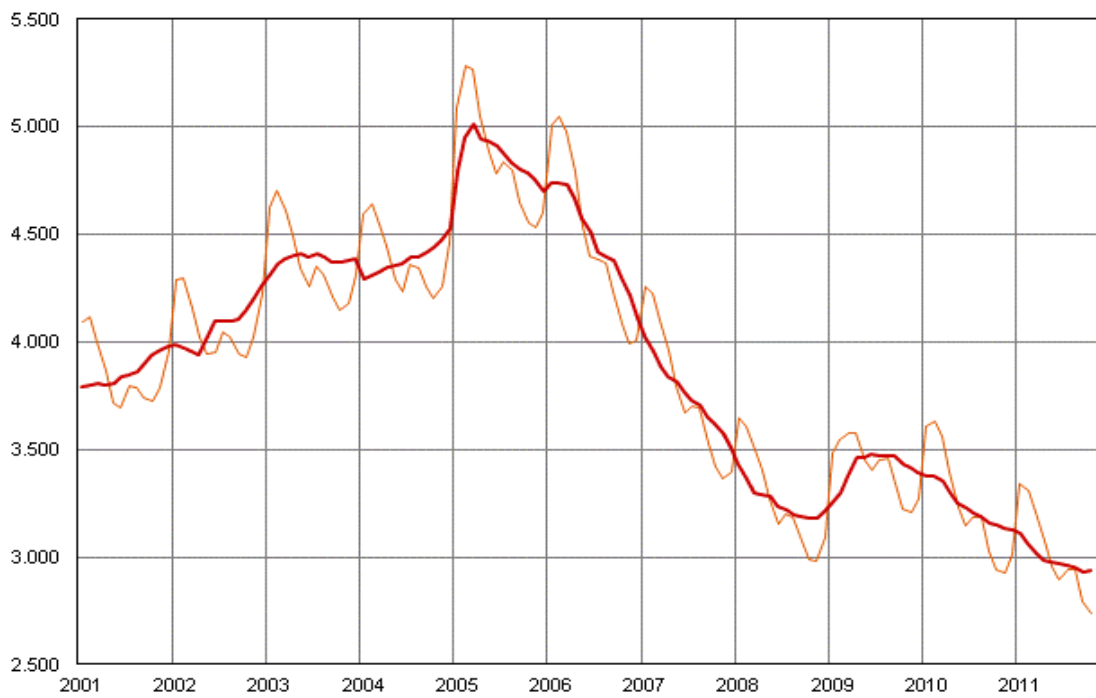
### Evolución de las cifras de empleo y desempleo en Alemania (miles, cifras desestacionalizadas)

--- Ocupados cotizantes a la seguridad social --- Desempleados

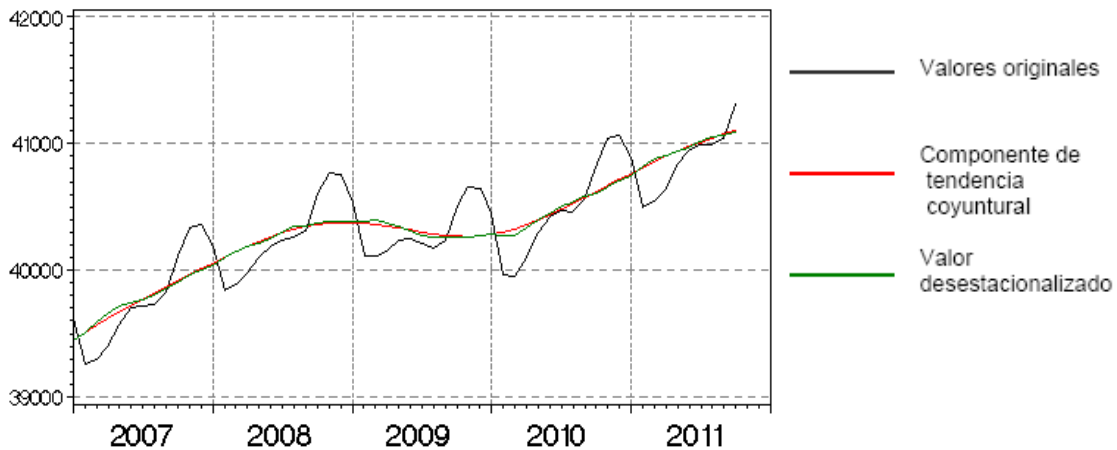


### Desempleo:

--- Valores originales --- Valores desestacionalizados



### Evolución de la población activa (miles) (OIT)



Estadística de la OIT*: Población activa residente en Alemania (miles)					
Año / Mes		Valor original		Valores desestacionalizados según Census X-12-ARIMA	
		Valor	Variación interanual %	Valor	Variación frente al mes anterior %
2011	Septiembre	41.311	1,1	41.074	0,0
	Agosto	41.042	1,2	41.065	0,0
	Julio	40.995	1,3	41.064	0,1
	Junio	40.994	1,3	41.031	0,1
	Mayo	40.939	1,3	40.983	0,1
	Abril	40.838	1,4	40.945	0,1
	Marzo	40.649	1,4	40.891	0,1
	Febrero	40.546	1,5	40.858	0,1
2010	Enero	40.494	1,3	40.799	0,1
	Diciembre	40.891	1,1	40.742	0,1
	Noviembre	41.067	1,0	40.699	0,1
	Octubre	41.039	1,0	40.654	0,1
	Septiembre	40.847	0,8	40.611	0,1
	Agosto	40.561	0,8	40.584	0,1
	Julio	40.463	0,7	40.533	0,0

\* (siempre con un mes de retraso)

Estadística de la OIT: Desempleados y cuota de desempleo					
Valores desestacionalizados (estimación)					
Año, mes		Desempleados, millones	Cuota de desempleados		
			%	Variación frente al mes anterior, %	Variación interanual, %
2011	Septiembre	2,4	5,8	0,0	-1,0
	Agosto	2,5	5,8	-0,1	-1,1
	Julio	2,5	5,9	-0,1	-1,1
	Junio	2,5	6,0	-0,1	-1,1
	Mayo	2,6	6,1	-0,1	-1,1
	Abril	2,6	6,2	-0,1	-1,1
	Marzo	2,6	6,3	-0,1	-1,1
	Febrero	2,7	6,4	0,0	-1,1
2010	Enero	2,7	6,4	-0,1	-1,2
	Diciembre	2,7	6,5	-0,1	-1,1
	Noviembre	2,8	6,6	-0,1	-1,1
	Octubre	2,8	6,7	-0,1	-1,1
	Septiembre	2,9	6,8	-0,1	-1,0
	Agosto	2,9	6,9	-0,1	-1,0
	Julio	2,9	7,0	-0,1	-0,8

## EL ÍNDICE DE EMPLEO EN OCTUBRE: LA DEMANDA SE MANTIENE A UN ALTO NIVEL

2010				2011									
Sep.	Oct	Nov	Dic	Ene.	Feb.	Mar.	Abr.	May.	Jun.	Jul.	Ago.	Sep.	Oct.
143	146	151	156	158	164	164	166	165	168	165	170	170	169

### Índice de empleo

El índice de empleo de la Agencia Federal de Empleo (BA-X) ha bajado en octubre ligeramente, un punto, y se ha puesto en 169. Por otra parte en comparación con principios de año ha subido 11 puntos. La demanda de trabajadores, por tanto, se mantiene en un alto nivel, a pesar de la inseguridad en los mercados financieros internacionales.

Sigue existiendo una importante necesidad de trabajadores temporales, según las ETTs cada tercer puesto de trabajo. Pero también la demanda de profesionales en el comercio, la construcción, la gastronomía, la sanidad y el trabajo social es elevada. Actualmente existe una gran demanda en casi todos los campos profesionales.

La siguiente tabla analiza la oferta de empleo en Alemania desde septiembre del año 2010 hasta septiembre del año 2011. En casi todas las áreas de la economía se detecta un crecimiento de la demanda de trabajadores y especialistas.

### Puestos de Trabajo ofertados - Visión global

Alemania - Octubre 2011

Características	Total	Cuota en %	Mes anterior	Mes anterior 2010	Cambios en % frente a		Media anual variable / Suma anual variable		
					Mes anterior	Mismo mes 2010	Año actual	Año anterior	Cambio en%
Efectivo	1	2	3	4	5	6	7	8	9
<b>Total</b>	499.521	100,0	501.217	400.555	-0,3	25,7	450.690	342.187	31,7
Seg. soc. obligatoria	465.099	93,1	467.385	367.032	-0,5	26,7	416.328	309.649	34,5
Puestos precarios	28.165	5,6	27.398	27.025	2,8	4,2	26.721	25.498	4,8
Otros puestos	6.257	1,3	6.434	6.498	-2,8	-3,7	7.641	7.040	8,5
<b>Duración prevista</b>									
- indefinidos	394.031	78,9	396.770	307.630	-0,7	28,1	349.716	257.153	36,0
- limitados	105.490	21,1	104.447	92.925	1,0	13,5	100.973	85.034	18,7
<b>Horario de Trabajo</b>									
-parcial incluido*	76.685	15,4	76.471	69.610	0,3	10,2	73.221	66.780	9,6
<b>Fecha de Ocupación</b>									
- ocupación rápida	451.719	90,4	453.707	351.322	-0,4	28,6	398.838	294.351	35,5
- a ocupar más tarde	47.802	9,6	47.510	49.233	0,6	-2,9	51.852	47.835	8,4
<b>Incorporación</b>									
<b>Total</b>	171.622	100,0	193.329	177.008	-11,2	-3,0	2.206.707	1.938.007	13,9
Seg. soc. obligatoria	157.741	91,9	178.330	161.065	-11,5	-2,1	2.029.261	1.750.233	15,9
Puestos precarios	11.994	7,0	12.686	13.300	-5,5	-9,8	146.461	152.178	-3,8
Otros puestos	1.887	1,1	2.313	2.643	-18,4	-28,6	30.985	35.596	-13,0
<b>Duración prevista</b>									
- indefinidos	129.030	75,2	148.060	131.313	-12,9	-1,7	1.663.220	1.411.968	17,8
- limitados	42.592	24,8	45.269	45.695	-5,9	-6,8	543.487	526.039	3,3
<b>Horario de trabajo</b>									
- parcial incluido	32.046	18,7	35.332	34.222	-9,3	-6,4	407.136	400.059	1,8
<b>Fecha de provisión</b>									
- prov. de inmediato	100.080	58,3	108.790	97.548	-8,0	-2,6	1.211.970	1.015.207	19,4
- provisión posterior	71.542	41,7	84.539	79.460	-15,4	-10,0	994.737	922.800	7,8

Características	Total	Cuota en %	Mes anterior	Mes anterior 2010	Cambios en % frente a		Media anual variable / Suma anual variable		
					Mes anterior	Mismo mes 2010	Año actual	Año anterior	Cambio en%
Efectivo	1	2	3	4	5	6	7	8	9
<b>Bajas</b>									
<b>Total</b>		100,0	188.735		-8,4	-0,3	2.104.709	1.832.044	14,9
Seg. soc. obligatoria	172.901	92,5	173.190	173.459	-7,7	-1,2	1.930.426	1.647.961	17,1
Empleos precarios	159.882	6,5	12.334	157.911	-9,4	-15,1	145.780	150.089	-2,9
Otros empleos	11.177	1,1	3.211	13.162	-42,6	-22,8	28.503	33.994	-16,2
<b>Duración prevista</b>	1.842			2.386					
- indefinidos		76,2	142.313		-7,4	2,8	1.577.615	1.327.080	18,9
- limitados	131.824	23,8	46.422	128.261	-11,5	-9,1	527.094	504.964	4,4
<b>Horario de trabajo</b>	41.077			45.198					
- parcial incluido		18,4	35.196		-9,8	-7,9	400.613	393.311	1,9
<b>Fecha de Provisión</b>	31.737			34.445					
- de inmediato		100,0	188.735		-8,4	-0,3	2.104.709	1.832.044	14,9
<b>Forma de provisión</b>	172.901			173.459					
- plazas ocupadas	120.585	69,7	136.305	125.766	-11,5	-4,1	1.519.361	1.347.715	12,7

\* incluidos trabajo a domicilio y teletrabajo

Fuente: Estadísticas de la Agencia Federal de Empleo

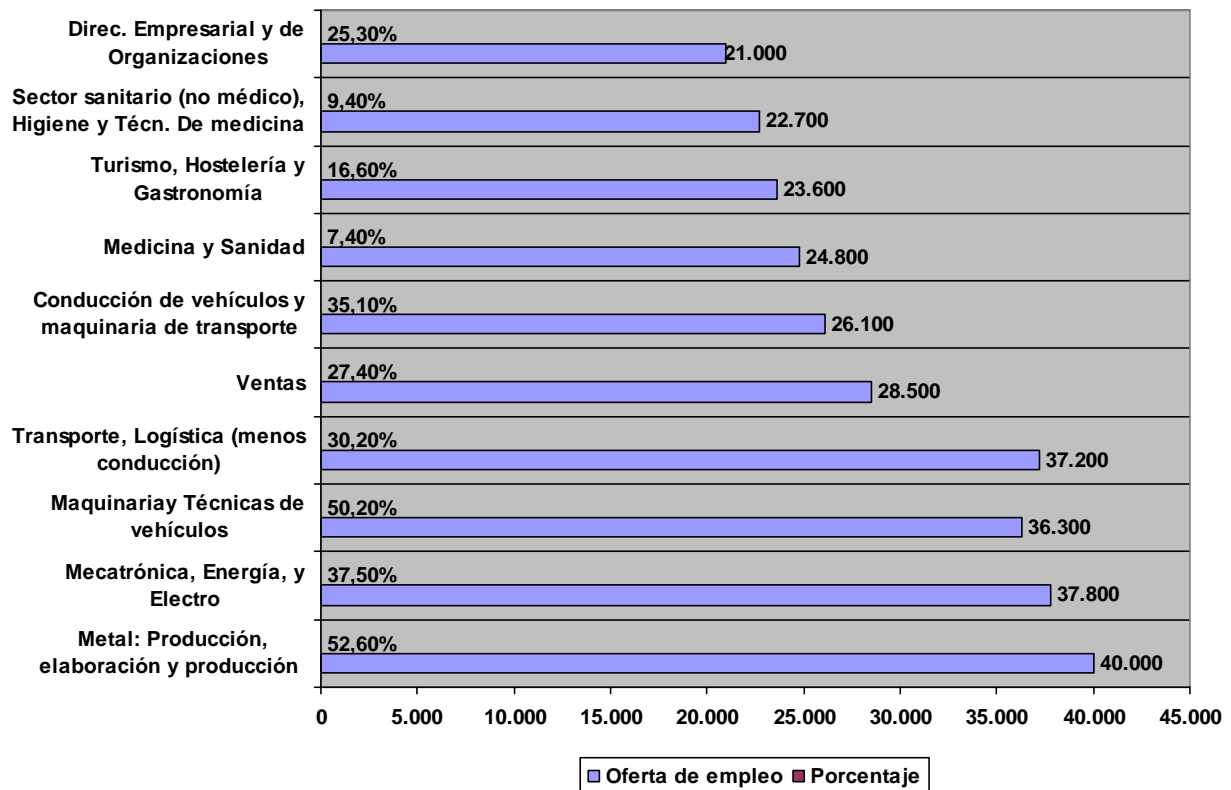
El análisis detallado de la oferta en octubre de 2011 contabiliza un total de 499.521 vacantes. De éstas, 394.031 plazas son con contratos indefinidos y 105.490 con contratos temporales. Se trata de una subida de la oferta en un 0,3% frente a septiembre y un 24,7% frente a septiembre de 2010.

La media anual de la oferta de 2010 fue de 342.187 plazas mensuales. En lo que llevamos de 2011 la media es de 450.690 plazas, es decir un 31,7% más. De estas ofertadas se ocuparon 171.622, pero hubo también 172.901 bajas. Es decir, neto se ha reducido el empleo en 1.279.

El porcentaje de la oferta con cotizaciones a la seguridad social no ha variado en demasía frente a meses anteriores, ha subido en dos décimas hasta 92,8 % (frente al 92% de junio de 2011).

Del total de vacantes 171.622 eran ofertas de plazas nuevas. De éstas, 129.030 se ocuparon con contratos indefinidos, 42.592 con contratos temporales y 32.046 son plazas de trabajo parcial. 157.741 se han ocupado con cotizaciones a la seguridad social alemana. 100.080 plazas eran de ocupación inmediata, y 71.542 de ocupación posterior.

## LAS TOP TEN PROFESIONES – REQUERIDAS EN OCTUBRE DE 2011



(Fuente: Agencia Federal de Trabajo)

Por profesiones, las más buscadas se encuentran en el campo del metal (40.000 plazas ofertadas), así como en el de la mecatrónica, de la energía y electrónica (37.800 plazas). Queda por tanto claro que en comparación con 2010 hay una subida importante de la oferta (+53% frente al +37%), aunque en los últimos meses se está reduciendo.

También se demandan trabajadores en profesiones de técnica de maquinaria y de vehículos (37.300, +50%). Ha subido asimismo la oferta en profesiones de transporte y logística (37.200, +30%), así como en la conducción de vehículos y maquinaria de transporte (26.100, +35%). Por otra parte se detecta también una demanda de vendedores (28.500, +27%). El crecimiento de la oferta de puestos de trabajo en la sanidad tiene menos que ver con la evolución coyuntural de la economía que con el incremento de la demanda debido a factores estructurales. En la actualidad se buscan 24.800 especialistas de sanidad, tales como médicos y enfermeros. Asimismo, la demanda de trabajadores especializados como cuidadores de ancianos se mantiene con 22.700 en un alto nivel (+9%). En el campo de turismo, hostelería y restauración existen actualmente 23.600 plazas vacantes; 17% más que en 2010. También en la dirección y organización empresarial hay ofertas de empleo (21.000, + 25%) sobre todo en la administración. Aproximadamente una de cada tres ofertas es lanzada por una ETT.



**Indicadores del período transcurrido desde que se inicia la oferta de empleo hasta que se ocupan las plazas por estados federados \* - Octubre 2011**

ESTADOS FEDERADOS	Oferta de empleo con cotización a la seg. social		Vacantes cerradas En días	Desempleados	Nº de desempleados por 100 vacantes
	Entradas Términos absolutos	Efectivos Términos absolutos			
<b>Alemania</b>	<b>1.706.822</b>	<b>366.470</b>	<b>64</b>	<b>1.895.193</b>	<b>517</b>
Cambios con respecto a 2010 (% o término. absolutos)	+17,1	+35,3	+7	-12,1	-279
<b>Schleswig-Holstein</b>	<b>52.649</b>	<b>10.839</b>	<b>63</b>	<b>67.328</b>	<b>621</b>
Cambios con respecto a 2010 (% o término. absolutos)	+14,2	+25,0	+4	-6,8	-211
<b>Hamburgo</b>	<b>47.221</b>	<b>12.863</b>	<b>87</b>	<b>45.870</b>	<b>357</b>
Cambios con respecto a 2010 (% o término. absolutos)	+11,0	+14,9	-3	-9,8	-97
<b>Baja Sajonia</b>	<b>159.206</b>	<b>35.014</b>	<b>65</b>	<b>175.962</b>	<b>503</b>
Cambios con respecto a 2010 (% o término. absolutos)	+15,9	+36,7	+8	-11,8	-277
<b>Bremen</b>	<b>16.572</b>	<b>3.977</b>	<b>72</b>	<b>22.677</b>	<b>570</b>
Cambios con respecto a 2010 (% o término. absolutos)	+15,7	+29,5	+1	-8,3	-235
<b>Renania N.-Westfalia</b>	<b>361.733</b>	<b>76.843</b>	<b>65</b>	<b>434.519</b>	<b>565</b>
Cambios con respecto a 2010 (% o término. absolutos)	+18,9	+36,8	+6	-11,0	-304
<b>Hesse</b>	<b>134.760</b>	<b>29.975</b>	<b>66</b>	<b>124.296</b>	<b>415</b>
Cambios con respecto a 2010 (% o término. absolutos)	+14,5	+32,3	+7	-11,6	-206
<b>Renania-Palatinado</b>	<b>76.899</b>	<b>16.415</b>	<b>61</b>	<b>68.258</b>	<b>416</b>
Cambios con respecto a 2010 (% o término. absolutos)	+11,8	+35,6	+13	-11,0	-218
<b>Baden-Wurtemberg</b>	<b>247.200</b>	<b>57.768</b>	<b>72</b>	<b>148.179</b>	<b>257</b>
Cambios con respecto a 2010 (% o término. absolutos)	+29,3	+53,9	+7	-20,3	-239
<b>Baviera</b>	<b>254.303</b>	<b>52.887</b>	<b>65</b>	<b>172.342</b>	<b>326</b>
Cambios con respecto a 2010 (% o término. absolutos)	+14,8	+36,7	+10	-17,9	-216
<b>El Sarre</b>	<b>20.205</b>	<b>4.044</b>	<b>52</b>	<b>20.183</b>	<b>499</b>
Cambios con respecto a 2010 (% o término. absolutos)	+19,5	+48,8	+8	-13,6	-361

1) La evaluación está basada exclusivamente sobre los datos de los empleos ofrecidos conjuntamente por las Agencias y los "Jobcenter" (según art. 44b Código Social II).

**Indicadores del período transcurrido desde que se inicia la oferta de empleo hasta que se ocupan las plazas por profesiones (clasificación de las profesiones de 2010)\* - Octubre 2011**

<b>CAMPOS PROFESIONALES</b>	<b>Oferta de empleo con cotización a la seg. social</b>		<b>Vacantes cerradas En días</b>	<b>Desempleados</b>	<b>Nº de desemplea- dos por 100 vacantes</b>
	<b>Entradas Términos absolutos</b>	<b>Efectivos Términos absolutos</b>			
<b>En total</b>	<b>1.706.822</b>	<b>366,470</b>	<b>64</b>	<b>1.895.193</b>	<b>517</b>
Cambios con respecto a 2010 (% o térm. absolutos)	+17,1	+35,3	+7	-12,1	-279
<b>Economías forestales, ganaderas y jardinería</b>	<b>20.193</b>	<b>3.855</b>	<b>56</b>	<b>30.743</b>	<b>797</b>
Cambios con respecto a 2010 (% o térm. absolutos)	+3,6	+16,1	+3	-12,5	-261
<b>Extracción de materias primas, producción y fabricación</b>	<b>521.521</b>	<b>120.352</b>	<b>70</b>	<b>262.725</b>	<b>218</b>
Cambios con respecto a 2010 (% o térm. absolutos)	+29,7	+66,2	+12	-24,8	-265
<b>Construcción, arquitectura, medición y técnicas de edificios</b>	<b>167.237</b>	<b>37.751</b>	<b>70</b>	<b>183.064</b>	<b>485</b>
Cambios con respecto a 2010 (% o térm. absolutos)	+1,4	+23,3	+7	-13,1	-203
<b>Ciencias naturales, geografía e informática</b>	<b>47.422</b>	<b>11.986</b>	<b>75</b>	<b>44.259</b>	<b>369</b>
Cambios con respecto a 2010 (% o térm. absolutos)	+24,6	+44,3	+8	-12,6	-241
<b>Transporte, logística, protección y seguridad</b>	<b>244.979</b>	<b>46.171</b>	<b>57</b>	<b>350.223</b>	<b>759</b>
Cambios con respecto a 2010 (% o térm. absolutos)	+28,4	+55,7	+10	-11,3	-573
<b>Prestación de servicios, comercio de mercancías, venta y turismo</b>	<b>209.798</b>	<b>43.728</b>	<b>61</b>	<b>307.640</b>	<b>704</b>
Cambios con respecto a 2010 (% o térm. absolutos)	+16,4	+25,1	+4	-10,0	-275
<b>Organización empresarial, contabilidad, derecho y administración</b>	<b>194.125</b>	<b>33.513</b>	<b>50</b>	<b>248.169</b>	<b>741</b>
Cambios con respecto a 2010 (% o térm. absolutos)	+17,2	+21,3	+0	-10,2	-260
<b>Sanidad, servicios sociales, FP y educación</b>	<b>240.173</b>	<b>55.549</b>	<b>68</b>	<b>229.685</b>	<b>413</b>
Cambios con respecto a 2010 (% o térm. absolutos)	-0,4	+6,1	+4	-3,9	-43
<b>Letras, medios de comunicación y diseño</b>	<b>59.577</b>	<b>13.054</b>	<b>69</b>	<b>62.028</b>	<b>475</b>
Cambios con respecto a 2010 (% o térm. absolutos)	+12,7	+16,4	+0	-8,4	-129
<b>Otras profesiones</b>	<b>1.797</b>	<b>511</b>	<b>x</b>	<b>176.659</b>	<b>x</b>
Cambios con respecto a 2010 (% o térm. absolutos)	x	x	x	x	x

\* La evaluación está basada exclusivamente sobre los datos de los empleos ofrecidos conjuntamente por las Agencias y los "Jobcenter" (según art. 44b Código Social II).

Periodo transcurrido desde que salen las plazas hasta que se ocupan:

PROFESIONES	Cambios con respecto a 2010	Nº de desempleados por 100 vacantes
	Por días	
En total	+ 7	517
Médicos	+ 26	85
Profesiones del tráfico aéreo	+ 61	116
Mecánicos de aparatos de radio y sonido	+ 27	83
Arrendadores, gestores y subastadores	+ 65	428
Mecánicos aéreos	+16	200
Controladores de seguridad	+ 35	256
Solares de pavimento y terrazo	+40	373
<b>Dentistas</b>	<b>- 1</b>	404
Expertos en seguros	+ 2	186
Enfermeras, enfermeros y comadronas(os)	+ 14	76
Montadores de andamios	+ 16	234
<b>Farmacéuticos</b>	<b>- 2</b>	150
Ingenieros electrónicos	+ 9	109
Zapateros	+ 16	341
<b>Representantes comerciales y viajantes</b>	<b>- 3</b>	362
Ingenieros de maquinaria y vehiculos	+ 4	95
Otros reguladores de las marchas	+ 43	604
Fabricantes férreos, metalúrgicos y fundidores	+ 38	259
Chapistas finos	+ 1	159
Cerrajeros y constructores de redes de tuberías	+ 11	131

Fuente. Estadísticas de la Agencia Federal de Empleo

## EVALUACIÓN DE LOS INSTRUMENTOS DE LAS POLÍTICAS ACTIVAS DE EMPLEO<sup>5</sup>

El proceso de evaluación de los instrumentos de políticas activas de empleo es un proceso continuo. En esta ocasión queremos resumir brevemente los resultados de varios informes recientes que evalúan dos de los instrumentos más novedosos introducidos en la reforma de las políticas activas en 2005: los trabajos de 1 euro la hora para desempleados de larga duración y los acuerdos individualizados para la inserción laboral que deben firmar todos los demandantes de empleo.

### La evaluación de los trabajos de 1 euro la hora

Las oportunidades de empleo (término utilizado para denominar estos puestos) se introdujeron en 2005 y se dirigen exclusivamente a los beneficiarios de la prestación no contributiva por desempleo. Cuentan con dos modalidades: la más común prevé un salario entre 1 y 2 euros por hora trabajada, la menos usual fomenta el inicio de un empleo regular con cotizaciones a la seguridad social, pero no al seguro de desempleo. En 2010 se registraron una media de 260.000 puestos con estas características y un total de 670.000 participantes. Este instrumento es el que cuenta con mayor dotación en el ámbito de los beneficiarios de la prestación no contributiva por desempleo y continua siendo la más importante a pesar de los fuertes recortes sufridos en 2011.

El grupo diana son los perceptores de la prestación contributiva con especiales dificultades para acceder al mercado de trabajo. Se pretende tanto preservar o recuperar su empleabilidad como

<sup>5</sup> Fuentes: IAB, Der Träger macht den Unterschied, Kurzbericht 20/2011IAB, Eingliederungsvereinbarungen in der Praxis. Reformziele noch nicht erreicht, Kurzbericht 18/2011

estabilizar su situación personal, reforzando su participación social. El objetivo es lograr su reinserción laboral. Por otra parte los intermediadores pueden hacer uso de este instrumento para comprobar si los desempleados realmente están a disposición del mercado de trabajo y además dispuestos a trabajar. Por último, la normativa le concede a este instrumento un carácter claramente secundario, dándose prioridad a la intermediación a un puesto de trabajo regular o al uso de cualquier otro instrumento de las políticas activas.

Los informes de evaluación realizados con anterioridad constatan un efecto *lock in* durante los meses inmediatamente posteriores al inicio del programa, es decir, que existen claros indicios que permiten afirmar que las posibilidades de encontrar un trabajo incluso bajan. A medio y largo plazo este instrumento parece tener un efecto ligeramente positivo sólo para algunos colectivos muy concretos. Así por ejemplo las oportunidades laborales de las mujeres en Alemania Occidental aumentan un 3% gracias a la participación en el programa.

El informe del Instituto de Investigación Laboral y Profesional de la Agencia Federal de Empleo (IAB) ofrece por primera vez un análisis detallado basado en datos regionales. Tomando como referencia la región de Hamburgo este trabajo quiere identificar los factores que son decisivos para lograr incrementar las oportunidades de empleo de los desempleados de larga duración que participan en este programa.

Los autores afirman que existen mecanismos de selección que priorizan algunos colectivos muy concretos a la hora de ser asignados a una de estas oportunidades: menores de 25 años, ciudadanos alemanes, así como los demandantes de un trabajo a jornada parcial. Por otra parte, llama la atención que el 45% de los participantes ya había participado al menos en una ocasión en este programa, algunos de ellos incluso se mantienen en el programa por períodos muy largos, encadenando una medida a la siguiente.

En lo relativo a la eficacia de este instrumento para lograr la inserción laboral de los participantes, el informe señala que el efecto *lock in* es considerable durante los cinco primeros meses de la medida, un efecto que incluso aumenta si estos desempleados participan en varias medidas. Por lo tanto confirman los resultados de anteriores estudios que constataban peores probabilidades para la inserción de los participantes. En líneas generales se produce una mayor dependencia de las prestaciones estatales. Pero los autores también señalan que el éxito de este programa depende en buena medida de la calidad de la empresa que gestiona el programa y de las características concretas de cada puesto. Por un lado existen gestores que logran eliminar el efecto *lock in*, mientras que en otras empresas éste es muy superior a la media.

El informe señala que el 80% de las medidas no logra completar el período estipulado, la mayoría termina antes. Un porcentaje muy reducido finaliza el programa por haber encontrado trabajo. En la mayoría de los casos parece deberse a conflictos en el puesto de trabajo, falta de motivación o absentismo. El 46% de los participantes encuestados dice haber buscado el puesto de trabajo por iniciativa propia, otros 35% dice que le fue ofrecido por el intermediador y el 20% afirma que la participación no fue voluntaria.

### La evaluación de los acuerdos individualizados de inserción laboral

El otro instrumento evaluado recientemente por el IAB son los acuerdos individualizados de inserción laboral. Estos acuerdos están previstos tanto por la normativa reguladora de la prestación contributiva por desempleo como por la no contributiva. La idea es que de esta forma se concrete el precepto de fomentar y exigir, principio que rige las políticas activas en materia laboral, y concederle una mayor formalidad a los acuerdos individuales entre el desempleado y el intermediador. Suelen tener una vigencia de seis meses.

En el ámbito de la prestación no contributiva, es decir, del desempleo de larga duración, la normativa determina que este acuerdo debe ser elaborado conjuntamente por el desempleado y el

intermediador, definiendo el status quo, las fuerzas y debilidades del desempleado, así como sus necesidades específicas. El acuerdo deberá especificar las actividades y las obligaciones de ambas partes que deben estar repartidas de forma equitativa. En el ámbito de las prestaciones contributivas el acuerdo deberá hacer mayor hincapié en las actividades que deberá emprender el propio desempleado. En ambos casos el incumplimiento por parte del desempleado de lo estipulado en el acuerdo conllevará una serie de sanciones que en los casos más graves puede suponer la eliminación o suspensión parcial o total del derecho a la prestación.

El informe del IAB se basa en una investigación cualitativa y un análisis detallado de los contenidos del acuerdo y recoge también los resultados de una serie de entrevistas a los intermediadores. Una gran mayoría de los intermediadores creen que el acuerdo es un instrumento útil. Por un lado permite disponer de un documento escrito al que remitirse en caso de conflicto con el desempleado, pero también puede ser de utilidad para el propio desempleado ya que le puede servir de guía. Un porcentaje considerable valora además el contar con una base objetiva a la hora de imponer sanciones. Un grupo de intermediadores que oscila entre el 15 y el 30% critica la obligatoriedad de suscribir un acuerdo de este tipo con todos los desempleados. Así por ejemplo, este grupo es de la opinión que de poco sirve un acuerdo individualizado para colectivos con pocas oportunidades en el mercado de trabajo o con impedimentos que hacen improbable su inserción laboral.

La estructura de estos acuerdos es muy similar en ambos ámbitos de la prestación por desempleo. Para empezar especifican el objetivo del acuerdo, detallando a continuación las prestaciones del organismo competente así como las actividades a las que se compromete el desempleado. En el ámbito de las prestaciones no contributivas se le añade además una nota estandarizada informando de las consecuencias legales de este acuerdo.

En lo relativo al objetivo cabe destacar que en el ámbito de las prestaciones contributivas suelen detallarse la profesión, el sector y la región deseada y en buena parte además si la actividad laboral será a jornada parcial o completa. En el de la prestación no contributiva, por regla general se especifica el objetivo del inicio de una actividad laboral sin entrar en más detalles. El segundo objetivo recogido por los acuerdos es el de finalizar o superar la situación de necesidad que motiva la prestación.

En cuanto al compromiso que contrae el SPE en el ámbito de la prestación contributiva el más común es la presentación de ofertas de empleo, seguido por el apoyo y la ayuda en la búsqueda de un puesto de trabajo o de formación. En aproximadamente la mitad de los acuerdos la agencia local de empleo se compromete a conceder una ayuda o prestación concreta. En el ámbito de la prestación no contributiva, los acuerdos suelen especificar en la mayoría de los casos las prestaciones y ayudas, es decir, son más concretas en este aspecto.

En lo relativo a las obligaciones del desempleado prácticamente la totalidad de los acuerdos firmados por demandantes de empleo detallan los pasos que darán para encontrar un trabajo, frente a un 75% de los acuerdos suscritos por desempleados de larga duración. En este segundo colectivo, el 50% de los acuerdos contienen además el compromiso vinculante de participar en una medida.

Los autores concluyen que los acuerdos individualizados responden al objetivo de impulsar la iniciativa propia por parte del desempleado a la hora de buscar empleo. Estos acuerdos formalizan el compromiso del desempleado y del SPE. Sin embargo, aplican instrumentos y criterios estandarizados que no reflejan las circunstancias individuales. Llama la atención que estos acuerdos no recurran a los perfiles detallados que ya obran en poder del SPE. Señalan que las obligaciones están repartidas de forma desigual. En resumen, resulta un instrumento poco transparente para el desempleado y que además reproduce y refuerza las asimetrías que caracterizan el proceso de intermediación. Por todo ello, los autores ponen en duda que este sea una herramienta útil y recomiendan flexibilizar la normativa que impide la elaboración de acuerdos

que realmente se ajusten a las circunstancias individuales e involucrar al desempleado en la elaboración de los acuerdos.