

GRECIA

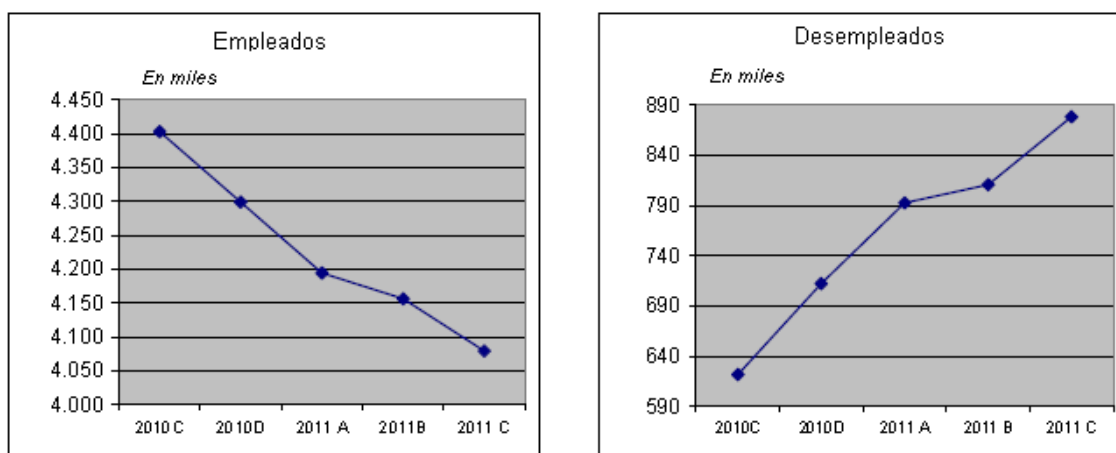
SITUACIÓN DEL MERCADO DE TRABAJO

La tercera encuesta trimestral sobre población activa en 2011

Según los datos de la Autoridad Helena de Estadística (ELSTAT) en el tercer trimestre de 2011, los desempleados fueron 878.266, con una tasa de desempleo del 17,7%, frente al 16,3% del trimestre anterior y al 12,4% del tercer trimestre de 2010.

El número de personas empleadas ha disminuido tanto respecto al trimestre anterior (-1,9%) como respecto al mismo trimestre de 2010 (-7,4%). En cuanto al número de desempleados, ha aumentado un 8,3% respecto al trimestre anterior y un 41,2% respecto al tercer trimestre del año pasado.

Gráfico 1.- Evolución del número de empleados y desempleados en los cinco últimos trimestres

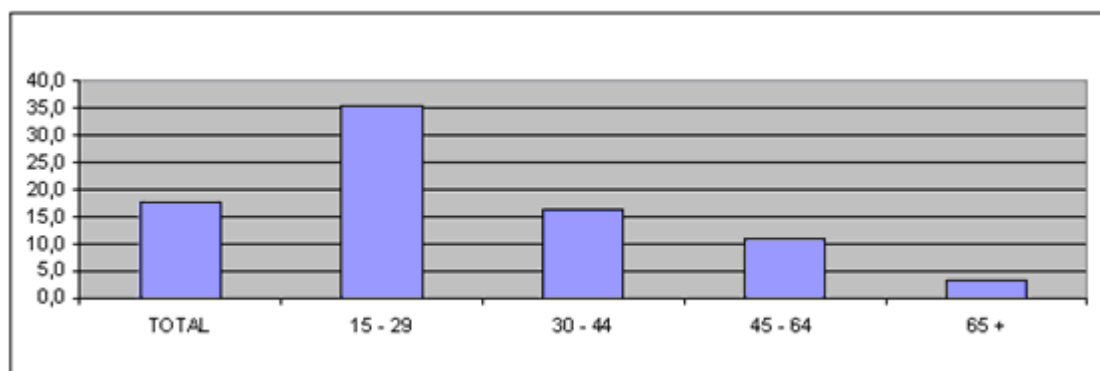


Características del desempleo

Por géneros, la tasa de desempleo femenina (21,5%) sigue siendo considerablemente mayor que la masculina (15,0%). Por tramos de edad, el de jóvenes entre 15 y 29 años sigue presentando la mayor tasa de desempleo (35,3% en general y 40,8% para las mujeres).

Cuadro 1.- Tasa de desempleo por género y tramos de edad. Tercer Trimestre 2010 y 2011

Tramos de edad	Tercer Trimestre					
	2010			2011		
	Hombres	Mujeres	Total	Hombres	Mujeres	Total
Total	9,7	16,1	12,4	15,0	21,5	17,7
15-29	19,0	30,6	24,2	30,8	40,8	35,3
30-44	8,8	14,9	11,5	12,9	20,4	16,2
45-64	6,6	9,2	7,6	10,3	12,0	11,0
65+	1,4	1,6	1,4	1,7	6,3	3,2

Gráfico 2.- Tasa de desempleo por edades - Tercer Trimestre 2011

Considerando el nivel de educación, la tasa de desempleo es mayor entre las personas que no tienen ningún grado de escolarización (25,1%), las que tienen un nivel C.I.N.E.1, es decir las que no completaron la escuela primaria (24,6%) y las que tienen licenciaturas técnicas, C.I.N.E.5B (20,1%). Por el contrario, las tasas de desempleo más baja las tienen los que poseen un título postuniversitario C.I.N.E. 5AS y 6 (9,5%), y los licenciados en disciplinas teóricas - C.I.N.E. 5A (13,9%).

Cuadro 2.- Tasa de desempleo por género y nivel de educación. Tercer trimestre de 2010 y 2011

Nivel de educación según la C.I.N.E. ¹	Tercer Trimestre					
	2010			2011		
	Hombres	Mujeres	Total	Hombres	Mujeres	Total
Total	9,7	16,1	12,4	15,0	21,5	17,7
CINE 5AS, 6 (Doctorado o similar)	6,3	8,9	7,5	9,1	10,0	9,5
CINE 5A (Licenciaturas teóricas)	6,5	12,2	9,4	9,4	18,3	13,9
CINE 5B (Licenciaturas técnicas)	10,4	20,1	15,1	15,5	25,2	20,1
CINE 3 (2º ciclo educ. secundaria)	10,1	18,3	13,4	16,0	24,7	19,5
CINE 2 (1º ciclo educ. secundaria)	11,7	17,5	13,6	16,7	22,1	18,5
CINE 1 (Educación primaria)	9,4	11,8	10,3	16,1	15,7	15,9
No han completado CINE 1	12,4	12,2	12,4	29,8	14,9	24,6
No han ido a la escuela	20,3	17,2	19,3	30,0	17,2	25,1

1) Clasificación Internacional Normalizada de la Educación

Del total de los desempleados, un 89,7% está buscando trabajo a jornada completa. En particular, el 48,9% busca trabajo sólo a jornada completa, mientras que el 43,1% preferiblemente a jornada completa, pero aceptaría también el tiempo parcial.

Una parte significativa de los desempleados (7,0%) no aceptan ofertas de trabajo, por varias razones. Principalmente:

- Puesto de trabajo incómodo (30,6%)
- Retribución no satisfactoria (24,4%)
- horario de trabajo no conveniente (15,8%).

El porcentaje de los nuevos desempleados, es decir los que entran por primera vez en el mercado de trabajo es 24,6%. Y la tasa de desempleados de larga duración (más de un año en busca de trabajo) es 53,2%.

En cuanto a la nacionalidad, la tasa de paro es mayor entre las personas extranjeras (19,8%) que entre los de nacionalidad griega (17,5%); así como es mayor la tasa de actividad del colectivo inmigrante (72,8%) que la de los griegos (51,7%).

Sigue fuerte la diferencia entre regiones, pasándose del 8,5% de las Islas Jónicas al 22,3% de Macedonia occidental.

Cuadro 3.- Tasa de desempleo por regiones. Tercer trimestre de 2010 y 2011

	3^{er} trimestre 2010	3^{er} trimestre 2011
Islas Jónicas	8,1	8,5
Egeo Meridional	9,9	10,3
Egeo Septentrional	9,3	13,9
Creta	9,8	14,6
Peloponeso	10,0	14,7
Epiro	12,4	16,2
Tesalia	12,4	18,3
Ática	12,8	18,4
Grecia Occidental	12,5	18,5
Grecia Central	12,6	19,0
Macedonia Central	13,5	19,1
Macedonia del Este y Tracia	13,2	19,7
Macedonia occidental	14,8	22,3
TOTAL GRECIA	12,4	17,7

Características del empleo

En el tercer trimestre de 2011 encontraron trabajo 89.611 personas que estaban desempleadas hacía un año. Durante el mismo período, 38.522 personas inactivas encontraron trabajo. Por el contrario, de las personas que trabajaban hacía un año, 199.812 resultaban desempleadas en el tercer trimestre de 2011 y 101.075 pasaron a ser inactivas en el mismo período. Además, 114.535 personas que eran inactivas hacía un año, en el tercer trimestre de 2011 entraron en el mercado del trabajo como personas en busca de empleo.

La distribución por sectores de actividad económica era la siguiente: agricultura, 12,4%; industria: 17,8%; y terciario: 69,9%.



El porcentaje del trabajo a tiempo parcial es 6,8% del total de los empleados. El 56,5% de quienes eligen el tiempo parcial lo hace porque no encuentra trabajo a jornada completa; y el 5,3% para cuidar de niños o de adultos dependientes.

El porcentaje de trabajadores por cuenta ajena asalariados está estimado en un 64,0% del total de personas ocupadas y es mucho más bajo que el correspondiente porcentaje medio de la Unión Europea (80%).

