

PAÍSES BAJOS

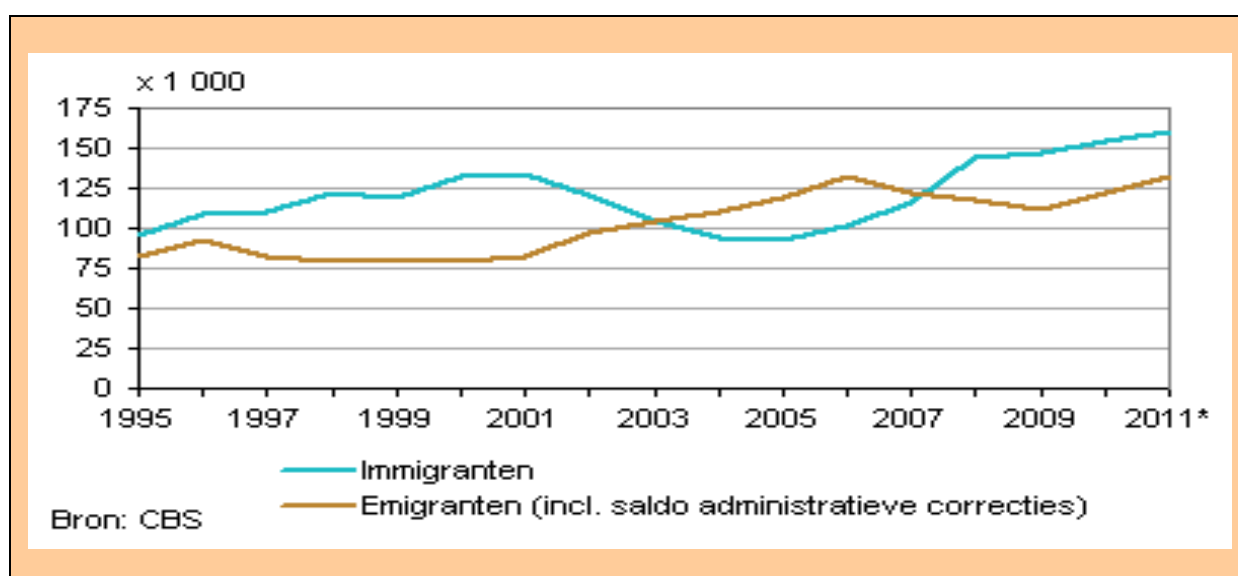
NUEVO RECORD DE EMIGRACIÓN E INMIGRACIÓN EN 2011

A 1 de enero de 2012, los Países Bajos contabilizaban más de 16,7 millones de habitantes. En saldo, en 2011 hubo 72.000 personas más en este país.

Emigración e inmigración

En 2011, la inmigración alcanzó una cifra record de 160.000 personas. Vinieron a Holanda 6.000 personas más que en 2010. El aumento de la inmigración que comenzó en 2006, aumenta de forma continua. El crecimiento se debe sobre todo a personas procedentes de países miembros de la Unión Europea, tanto de nuevos países miembros como de viejos.

Inmigración y emigración



Leyenda:

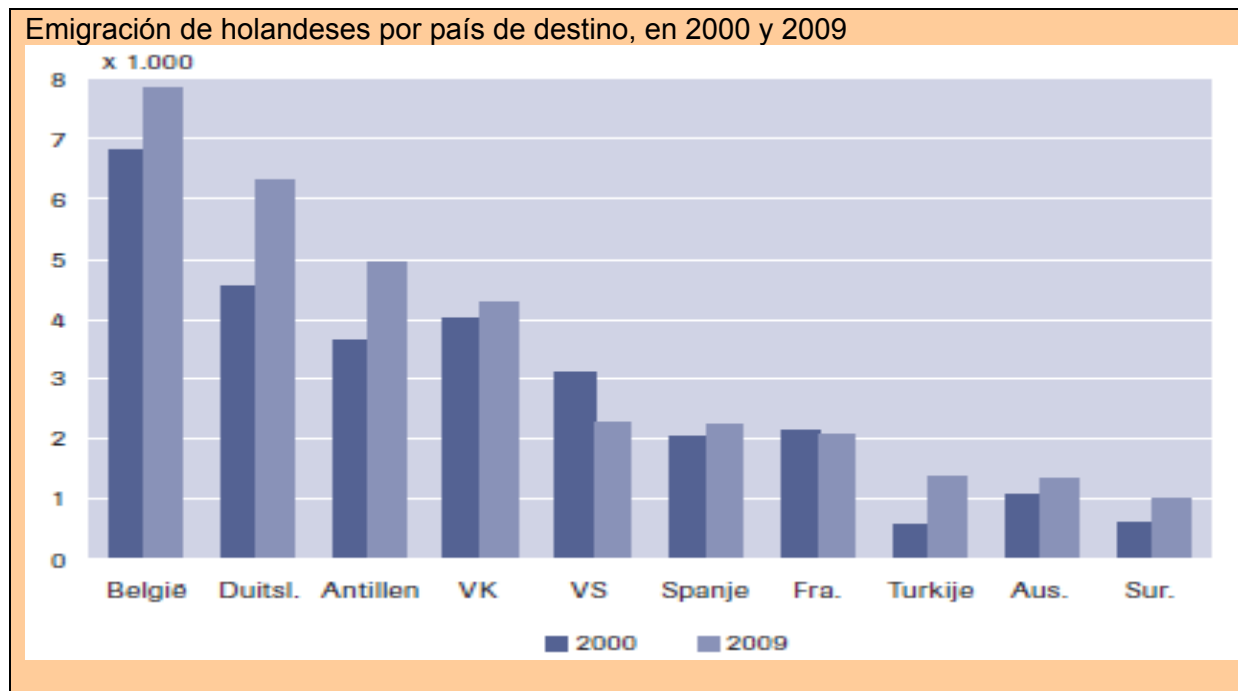
Immigranten = Inmigrantes

Emigranten (incl. saldo administratieve correcties) = Emigrantes (incl. ajuste de correcciones administrativas)

Bron: CBS = Fuente: Oficina Central de Estadística

La emigración también ha aumentado; 133.000 personas han salido de los Países Bajos rumbo al extranjero, 12.000 más que en 2010. Tras un gran descenso en 2007, en los últimos dos años de nuevo está creciendo el número de emigrantes.

La contribución de la migración al crecimiento de la población en 2011 fue menor que en el año anterior. El saldo se sitúa en 27.000 personas; 6.000 menos que en 2010.

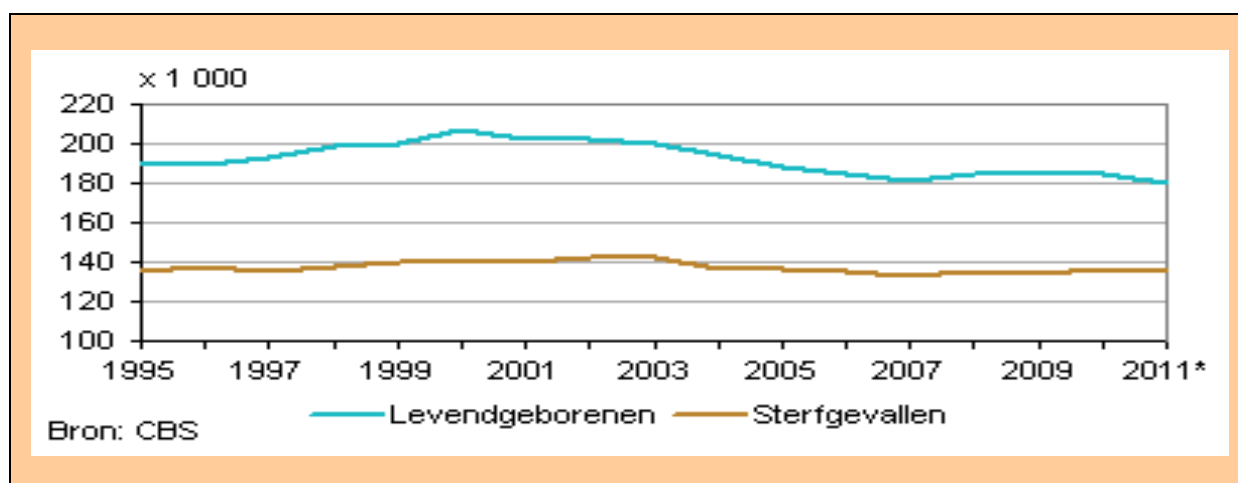


Menor número de nacimientos

En 2011, nacieron 180.000 niños en los Países Bajos y fallecieron 135.000 personas. Más del 60% del crecimiento de la población se debe al saldo entre nacimientos y fallecimientos.

Comparado con el ejercicio 2010, el número de nacimientos en 2011 es menor. El descenso en 4.000 personas se debe sobre todo a la evolución económica del país y también, en menor parte, a un descenso en el número de mujeres en edad fértil. Resulta sorprendente que, a pesar del aumento del envejecimiento en este país, no ha aumentado el número de fallecimientos, en los últimos años este dato permanece estable.

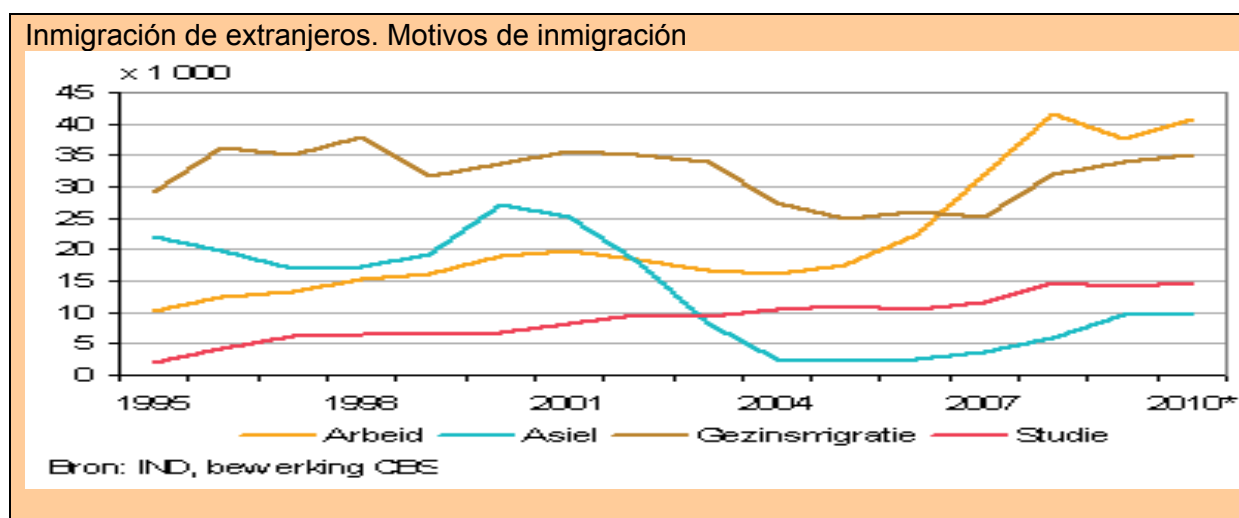
Nacimientos y fallecimientos



Leyenda
 Levendgeborenen = Nacimientos
 Sterfgevallen = Fallecimientos

Migración laboral

Desde 2007, la migración laboral es el motivo más importante por el cual los extranjeros vienen a vivir a los Países Bajos. En 2010, 41.000 inmigrantes vinieron a Holanda para trabajar, 3.000 más que en 2009. También es conocido que hay cada vez más estudiantes extranjeros que ponen rumbo a Holanda; desde 2004/2005, su cifra ha aumentado en casi un 70%.



Leyenda: Arbeid = Trabajo

Asiel = Asilo

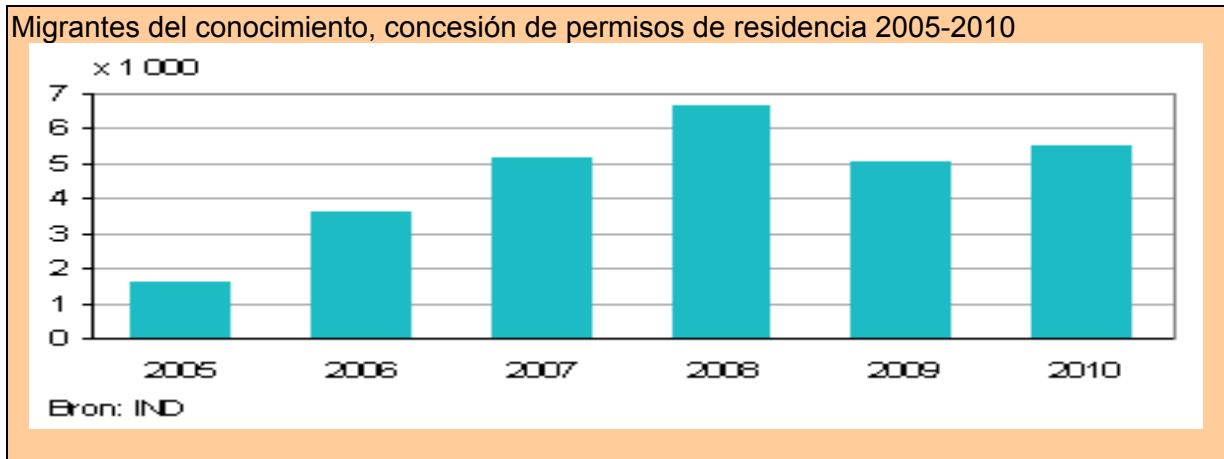
Gezinsmigratie = Migración familiar

Studie = Estudio

Bron: IND, bewerking CBS = Fuente: Servicio de Inmigración y Naturalización, Proceso Oficina Central de Estadística.

La cifra de inmigrantes laborales tiene tendencia de crecimiento desde el año 2005. El descenso que se registró en 2009 debido a la crisis económica, no continuó en 2010, sino que muy al contrario el número de migrantes laborales en 2010 fue superior al del 2009. Cerca de un 80% de los inmigrantes laborales proceden de países miembros de la Unión Europea, como Polonia, Alemania, Bulgaria y Rumania. Uno de cada diez procede de Asia.

Dentro del grupo de migrantes laborales, también ha crecido gradualmente el número de los denominados trabajadores del conocimiento. En 2010 se concedieron 5.500 permisos de residencia a trabajadores del conocimiento, 400 más que en 2009. Con ello, en 2010, uno de cada siete migrantes laborales era un trabajador del conocimiento; en 2005, la relación era de uno de cada once.



Migración por estudios

También se observa un gran aumento en el número de estudiantes extranjeros. En el año escolar 2009/2010, 47.000 estudiantes extranjeros de educación superior se inscribieron en los Países Bajos; casi un 70% más que en 2004/2005. El crecimiento se debe, sobre todo, a estudiantes alemanes, más de un 40% de los estudiantes extranjeros tiene esa nacionalidad.

También llega a Holanda una cantidad importante de estudiantes procedentes de China, Bélgica e Indonesia y también de Bulgaria, desde su entrada en la UE.

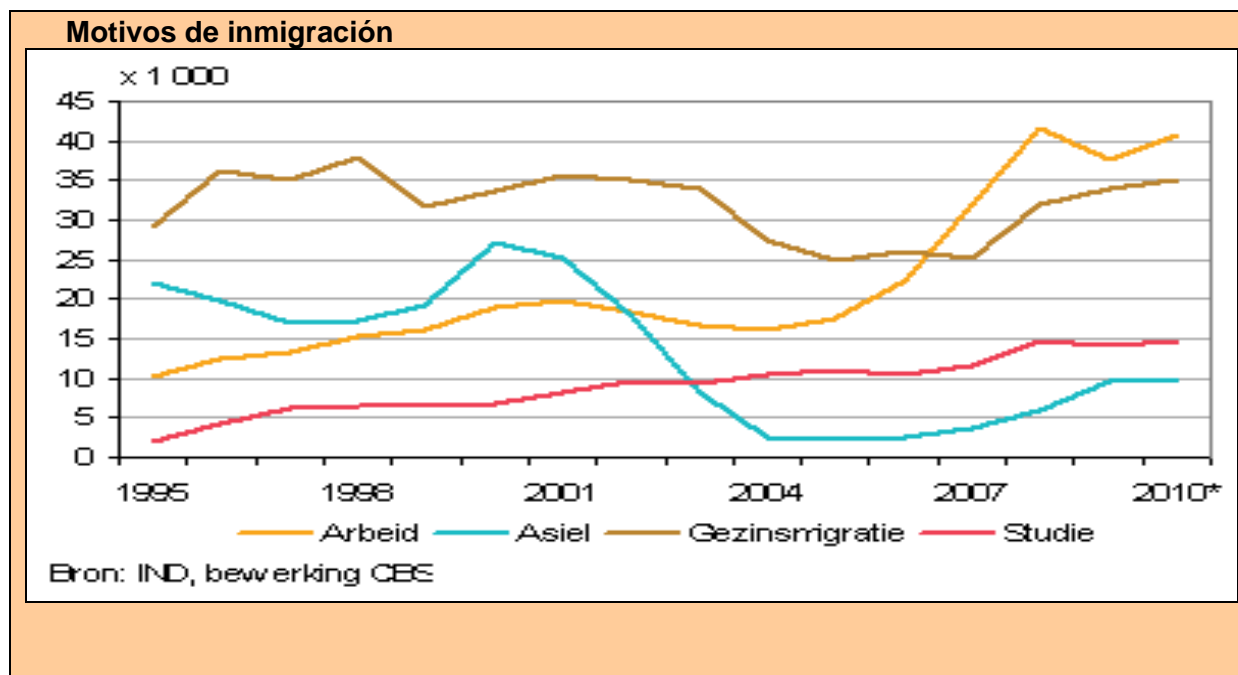
Migración familiar

Desde 2007, también se registra una mayor cantidad de migración familiar. Este crecimiento se debe al aumento de migrantes familiares procedente del Este de Europa y de países en donde hay muchos migrantes de asilo (Irak y Somalia) y migrantes del conocimiento (India).

ENDURECIMIENTO DE LA NORMATIVA DE PERMISOS DE TRABAJO

Los Países Bajos han endurecido mucho su normativa relativa al trabajo de extranjeros. Desde el 1 de julio de 2011, sólo en casos muy excepcionales se concede un permiso de trabajo para trabajadores procedentes de países externos a la Unión Europea o de Bulgaria y Rumania. El objetivo es que las personas residentes en el país, que actualmente están percibiendo prestaciones, sean las que accedan primero al mercado de trabajo.

Desde 2007, la migración laboral es el principal motivo por el cual se viene a los Países Bajos desde el extranjero. En 2010 vino a Holanda 41.000 personas para trabajar, 3.000 más que en 2009. En 2011 el número de inmigrantes se elevó a 160.000 personas, un crecimiento de un 6% respecto a 2010. Además cada vez es mayor el número de estudiantes que ponen rumbo a Holanda, su número ha aumentado en más de un 70% desde el curso 2004/2005.



Leyenda

Arbeid = Trabajo; Asiel = Asilo; Gezinsmigratie = Familiar; Studie = Estudio

Desde 2005 se observa una tendencia creciente en la migración laboral. El descenso que se manifestó en 2009 debido a la crisis no ha continuado en 2010.

Casi un 80% de la migración laboral procede de uno de los países miembros de la Unión Europea, sobre todo de Polonia, Alemania, Bulgaria y Rumania. Uno de cada diez inmigrantes laborales procede de un país asiático.

Dentro del grupo total de migrantes laborales aumenta también el número de los denominados trabajadores del conocimiento. En 2010 se concedieron 5.500 permisos de residencia a trabajadores del conocimiento. Con este dato se observa que uno de cada siete migrantes laborales es un trabajador del conocimiento; en 2005, era uno de cada once.

También está aumentando mucho el número de estudiantes extranjeros inscritos en el sistema de educación superior holandesa, casi un 70% más que en el curso 2004/2005. Este aumento se debe sobre todo a los estudiantes de origen alemán, casi un 40%. También ha venido un importante número procedente de China, Bélgica, Indonesia y también de países de la UE.

En 2011, el número de inmigrantes se elevó a 160.000 personas, un crecimiento de un 6% respecto a 2010 que se debe casi por completo a inmigrantes nacidos en un país de la Unión Europea. Con 64.000 inmigrantes de esa procedencia resulta que cuatro de cada diez inmigrantes proviene de la UE. Entre ellos, 19.000 proceden de Polonia.

La inmigración procedente del sur de Europa también ha seguido creciendo en 2011. Así desde 2007 han venido 3.000 personas desde España y otras 3.000 desde Italia; el ritmo de llegada duplica al de antes de la crisis. Por el contrario, está disminuyendo la migración procedente de África y el número de inmigrantes procedentes de Asia ha aumentado muy poco.

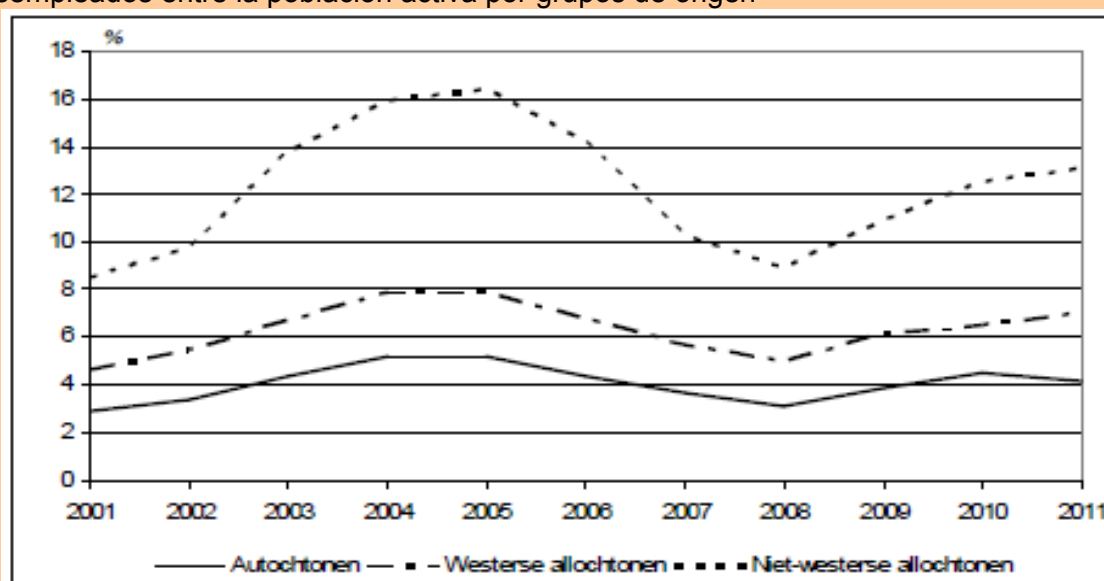
Desempleo entre los extranjeros en 2011

En 2011, la población holandesa ascendió a 16.725.902 habitantes, de los cuales 3.427.019 eran extranjeros.

En ese mismo año buscaban trabajo 262.000 autóctonos, 104.000 extranjeros de origen no occidental y 52.000 extranjeros de origen occidental, según las últimas cifras publicadas por la Oficina Central de Estadística.

El porcentaje de desempleo entre los extranjeros de origen no occidental ha aumentado un poco, ha pasado de 12,6% en 2010 al 13,1% en 2011. No obstante, este aumento es menor que el que se produjo en los dos años precedentes. El paro también ha aumentado un poco respecto a 2010 entre los extranjeros de origen occidental, alcanzando el 7,1%. Por el contrario, entre los autóctonos, con el 4,2%, es algo menor que en 2010.

Desempleados entre la población activa por grupos de origen



Bron: CBS

Leyenda:

Autoctonen = Autóctonos

Westerse alloctonen = Extranjeros de origen occidental

Niet-westerse alloctonen = Extranjeros de origen no occidental

Bron: CBS = Fuente: Oficina Central de Estadística

El ligero aumento del desempleo entre los extranjeros de origen no occidental se debió sobre todo a los mayores de 25 años. El paro entre los jóvenes extranjeros de origen no occidental se mantuvo al mismo nivel que en 2010 con un porcentaje del 23,4%. Entre los jóvenes autóctonos, ha bajado un poco el porcentaje de desempleo entre las chicas, mientras que entre los chicos se ha mantenido al mismo nivel.

En los Países Bajos comenzó a subir de nuevo el desempleo a principios de 2011, tras el descenso registrado en 2010.

Desempleados entre la población activa por origen y edad (x1000)

	2001	2002	2003	2004	2005	2006	2007	2008	2009	2010	2011
Autóctonos											
15 a 25 años	47	56	67	79	71	59	58	49	66	66	52
25 a 45 años	78	94	125	146	140	106	82	70	94	107	102
45 a 65 años	47	56	72	92	104	100	91	76	86	109	108
Total	172	206	265	317	315	266	231	195	246	282	262
Extranjeros occidentales											
15 a 25 años	6	7	8	11	9	7	7	8	8	8	6
25 a 45 años	15	19	24	28	28	21	17	16	21	22	23
45 a 65 años	9	11	14	15	18	18	16	13	16	17	22
Total	30	36	45	54	54	47	39	36	45	47	52
Extranjeros no occidentales											
15 a 25 años	15	15	21	26	29	22	17	19	25	25	25
25 a 45 años	27	36	52	60	67	57	40	34	44	51	57
45 a 65 años	7	8	12	18	17	17	16	15	16	19	22
Total	49	59	86	104	112	97	73	68	85	95	104
Total											
15 a 25 años	68	79	96	116	108	88	82	76	99	100	83
25 a 45 años	121	149	202	234	235	186	139	120	159	181	184
45 a 65 años	63	75	98	125	139	136	123	104	119	145	152
Total	252	302	396	476	482	410	344	300	377	426	419

Porcentajes de desempleados entre la población activa por origen y edad

	2001	2002	2003	2004	2005	2006	2007	2008	2009	2010	2011
Autóctonos											
15 a 25 años	6,2	7,4	9,1	11,2	10,3	8,6	8,1	6,7	9,2	9,7	7,7
25 a 45 años	2,4	2,8	3,8	4,5	4,4	3,4	2,6	2,3	3,1	3,5	3,5
45 a 65 años	2,5	2,8	3,5	4,3	4,7	4,4	3,8	3,1	3,4	4,2	4,0
Total	2,9	3,4	4,4	5,2	5,2	4,3	3,7	3,1	3,9	4,5	4,2
Extranjeros occidentales											
15 a 25 años	9,7	10,6	11,7	16,6	13,8	11,6	11,0	12,2	13,3	13,7	11,1
25 a 45 años	4,2	5,3	6,6	7,7	7,5	5,9	4,7	4,3	5,6	6,1	6,5
45 a 65 años	4,1	4,4	5,5	6,0	6,9	6,9	5,7	4,3	5,3	5,6	7,0

años												
Total	4,7	5,5	6,7	7,9	7,9	6,6	5,7	5,0	6,1	6,5	7,1	
Extranjeros no occidentales												
15 a 25 años	14,7	15,7	20,8	23,8	26,3	21,8	15,1	16,5	20,3	23,0	23,4	
25 a 45 años	7,5	9,3	12,9	14,3	15,1	13,3	9,0	7,1	9,4	11,4	12,2	
45 a 65 años	6,4	6,4	10,5	14,2	12,5	11,6	10,2	8,7	8,7	9,4	10,1	
Total	8,5	9,8	13,6	15,9	16,4	14,2	10,2	8,9	10,9	12,6	13,1	
Total												
15 a 25 años	7,4	8,5	10,6	13,2	12,6	10,4	9,2	8,4	11,0	11,7	9,8	
25 a 45 años	3,0	3,7	5,0	5,8	5,9	4,7	3,5	3,0	4,1	4,7	4,9	
45 a 65 años	2,8	3,2	4,0	5,0	5,3	5,0	4,3	3,5	3,9	4,6	4,7	
Total	3,5	4,1	5,4	6,4	6,5	5,5	4,5	3,8	4,8	5,4	5,4	

Población española en los países bajos en 2011

Población española en los Países Bajos (por grupos de edad y sexo)

	0-10 años	10-20 años	20-30 años	30-40 años	40-50 años	50-60 años	60-70 años	70-80 años	80-90 años	Mayores de 90 años	TOTAL
TOTAL	4497	3926	6601	7312	5603	2480	2510	1344	242	13	34528
Hombres	2315	2001	3249	3416	2575	1093	1447	853	106	3	17058
Mujeres	2182	1925	3352	3896	3028	1387	1063	491	136	10	17470

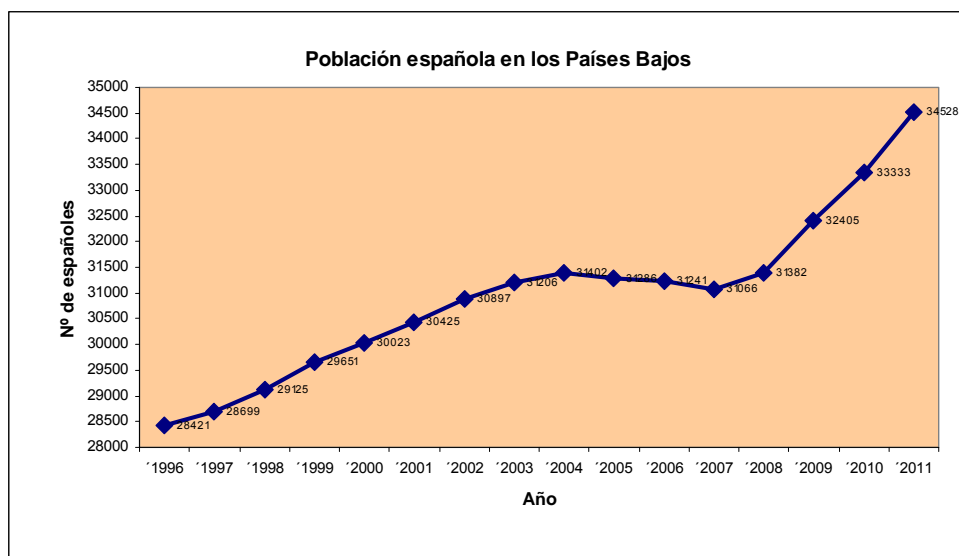
Datos a 21 de febrero de 2012

Población española en los Países Bajos (por provincia y por generación)

PROVINCIA	TOTAL	PRIMERA GENERACION			SEGUNDA GENERACION		
		Hombres	Mujeres	Total	Hombres	Mujeres	Total
Groninga	560	187	179	366	100	94	194
Frisia	297	71	74	145	81	71	152
Drente	255	72	53	125	62	68	130
Overijssel	1568	421	346	767	418	383	801
Flevoland	798	165	220	385	211	202	413
Güeldres	2426	643	716	1359	544	523	1067
Utrecht	2745	653	867	1520	608	617	1225
Holanda Sept.	9783	2614	3041	5655	2115	2013	4128
Holanda Meridional	10086	2697	2936	5633	2300	2153	4453
Zelanda	300	89	79	168	70	62	132
Brabante septentrional	4041	1147	1059	2206	949	886	1835
Limburgo	1669	435	430	865	406	398	804
TOTAL	34528	9194	10000	19194	7864	7470	15334

Datos a 21 de febrero de 2012

Evolución de la población española en los Países Bajos	
2005	31.286
2006	31.241
2007	31.066
2008	31.382
2009	32.405
2010	33.333
2011	34.528



Fuente: CBS (Oficina Central de Estadística) 21.02.2012