

EMPLEO/DESEMPLEO

ALEMANIA

LA SITUACIÓN DEL MERCADO DE TRABAJO

A pesar de la ligera paralización coyuntural la cifra de desempleados bajó en Alemania a 3,028 millones, 82.000 menos que en febrero y 182.000 menos que hace un año. En cifras desestacionalizadas la reducción fue de 18.000. Se trata del nivel de desempleo más bajo de los últimos 20 años. La cuota de desempleo bajó con respecto a febrero 0,2 puntos al 7,2%.

Por otra parte, según la Oficina Federal de Estadística en febrero aumentó la cifra de personas ocupadas en 587.000 (+1,4%) a 41,1 millones. Se crearon empleos regulares con cotizaciones a la seguridad social en todas las regiones y en la mayoría de sectores económicos, en particular la industria (160.000), el sector de servicios y el comercio.

La cifra de subempleados, que por participar en alguna medida del mercado laboral no cuentan como desempleados, se situó en marzo en 4,066 millones, 377.000 menos que hace un año.

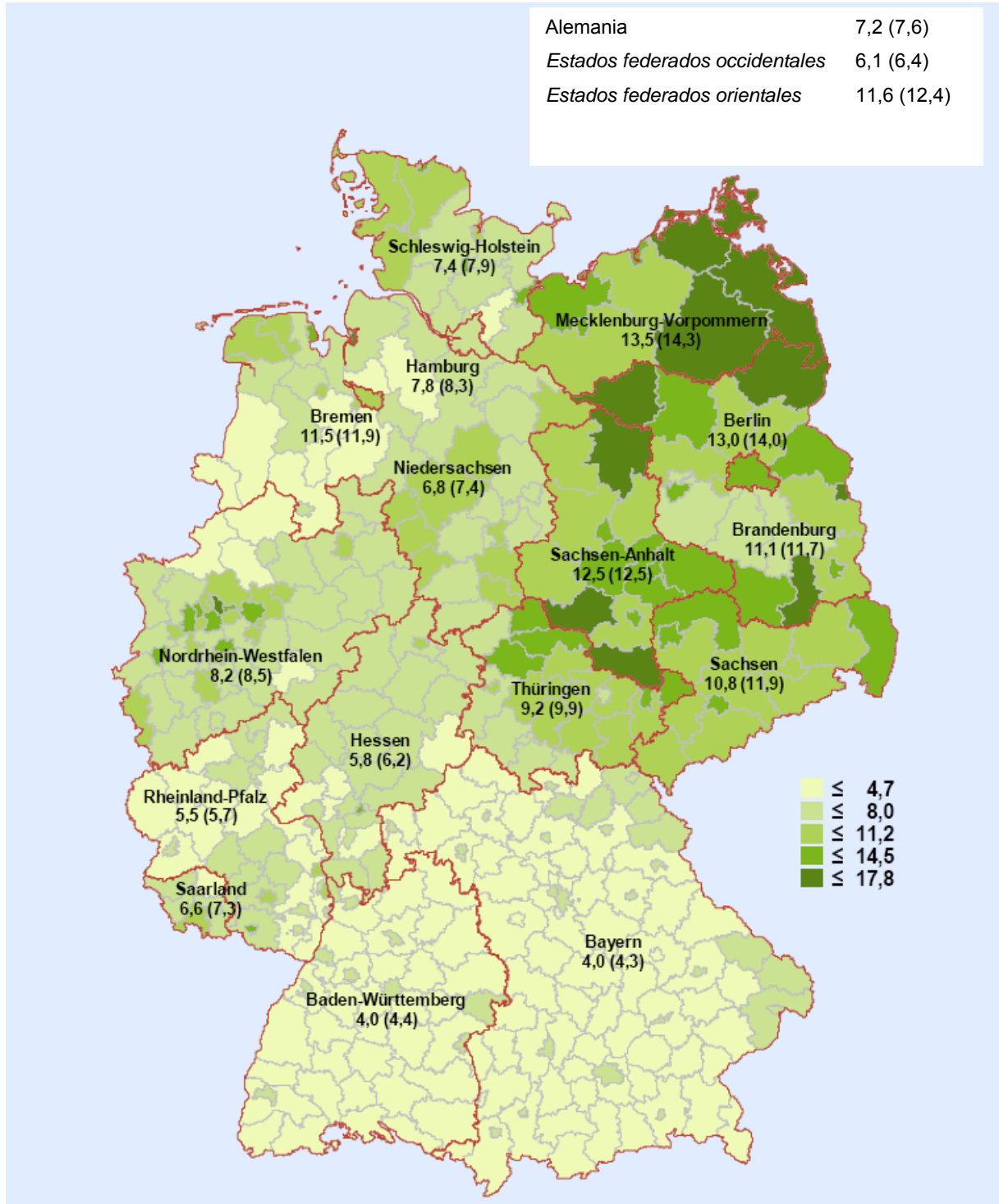
La cifra de perceptores de la prestación por desempleo no contributiva (Hartz IV) bajó en marzo a 4,512 millones, unos 4.000 menos que en febrero. En relación con marzo de 2011 fueron 254.000 menos. Un 8,4% de las personas con capacidad laboral se encuentran en una situación de necesidad. La cifra de desempleados que perciben ayudas del seguro básico bajó en 9.000 a 2,073 millones, 128.000 menos que en marzo de 2011. Una gran parte de estos beneficiarios de Hartz IV no están registrados como desempleados por tener un empleo, cuidar a hijos o familiares, o estudiar una formación profesional.

Con 490.000 ofertas registradas, 48.000 más que un año antes, la demanda de empleos sigue elevada. Las profesiones más demandadas se encuentran en los ámbitos de la mecatrónica, la electrónica, la metalurgia, la construcción de maquinaria y vehículos, la logística y la sanidad. El índice de empleo de la Agencia, BA-X, subió en marzo un punto a 176, 13 puntos más en comparación interanual.

Con respecto al mercado de la formación profesional la situación también es positiva: entre octubre de 2011 y marzo de 2012 se registraron en las agencias de empleo 405.000 plazas de formación, 22.000 más que en el período anterior.

Esta evolución positiva del mercado laboral ha hecho aumentar la recaudación de la Agencia, con un superávit de 1.200 millones de euros en el primer trimestre, frente a los 680 millones previstos inicialmente.

Cuota de desempleo en Alemania, marzo de 2012 (entre paréntesis 2011)



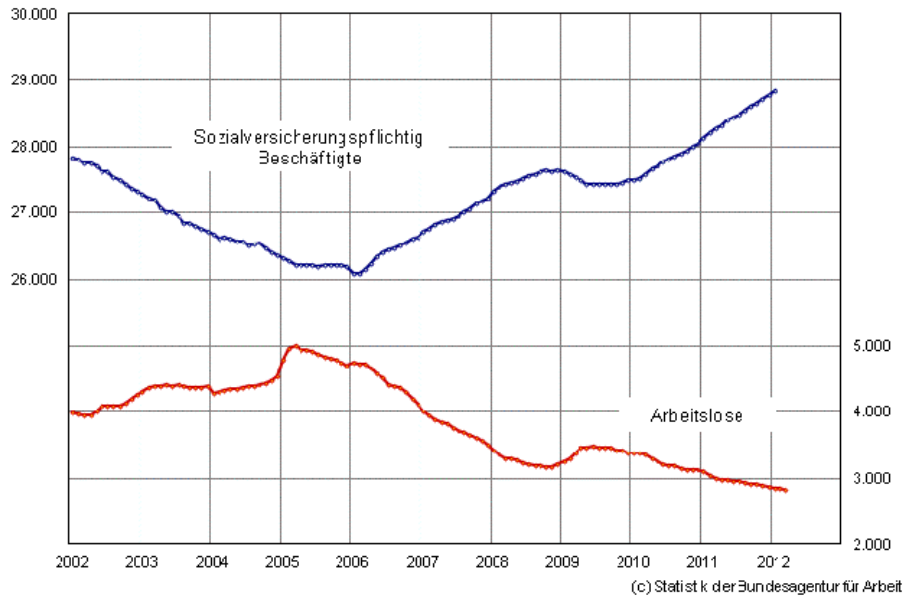
Marzo 2012	2012			2011	Cambios respecto al mes correspondiente del año anterior (Cuota de desempleo: valores del año anterior)			
	Marzo	Febrero	Enero	Diciembre	Marzo		Febrero	Enero
					cifras abs.	%	%	%
POBLACIÓN ACTIVA (prom. mensual)	...	41.097.000	41.090.000	41.469.000	1,4	1,5
Empleados cotizantes a Seg. Social	28.575.200	28.767.400	2,6
DESEMPLEADOS								
- Total	3.027.957	3.109.947	3.084.230	2.780.206	-182.391	-5,7	-6,1	-7,8
De ellos: Código Social III 31,5 %	955.229	1.028.442	1.010.815	813.422	-54.317	-5,4	-7,1	-11,8
Código Social II 68,5 %	2.072.728	2.081.505	2.073.415	1.966.784	-128.074	-5,8	-5,6	-5,7
hombres 54,8 %	1.660.413	1.720.600	1.689.916	1.476.465	-98.005	-5,6	-6,3	-8,8
mujeres 45,2 %	1.367.544	1.389.347	1.394.314	1.303.741	-84.386	-5,8	-5,9	-6,6
jóvenes 15-25 9,4 %	283.788	292.976	275.107	239.767	-15.829	-5,3	-6,9	-9,8
de ellos: 15-20 1,5 %	45.156	46.184	44.199	41.282	-1.819	-3,9	-5,5	-7,2
personas 50-65 31,5 %	954.181	976.749	977.356	886.720	-32.402	-3,3	-3,3	-4,3
de ellos: 55-65 18,5 %	560.800	571.813	571.904	523.718	-13.709	-2,4	-2,2	-3,2
extranjeros 16,0 %	483.867	488.218	485.883	449.883	-10.186	-2,1	-2,9	-4,6
alemanes 83,9 %	2.540.216	2.617.805	2.594.520	2.326.852	-172.102	-6,3	-6,7	-8,4
discapacitados 5,9 %	178.048	180.300	182.741	173.929	-8.081	-4,3	-4,0	-3,4
CUOTA DE DESEMPLEO								
- en rel. con la población civil activa	7,2	7,4	7,3	6,6	7,6	-	7,9	7,9
Hombres	7,4	7,7	7,5	6,6	7,9	-	8,2	8,3
Mujeres	6,9	7,0	7,0	6,6	7,3	-	7,5	7,5
15 a 25 años	6,1	6,3	5,9	5,1	6,3	-	6,6	6,4
15 a 20 años	3,4	3,4	3,3	3,1	3,3	-	3,4	3,4
50 a 65 años	8,2	8,4	8,4	7,6	8,8	-	9,0	9,1
55 a 65 años	8,7	8,9	8,9	8,2	9,4	-	9,6	9,7
Extranjeros	15,0	15,1	15,1	14,0	15,4	-	15,7	15,9
Alemanes	6,5	6,7	6,7	6,0	7,0	-	7,2	7,3
- en rel. con la población civil asalariada	8,0	8,2	8,2	7,4	8,5	-	8,8	8,9
SUBEMPLEO								
Desempleo	3.281.004	3.358.590	3.322.104	3.028.303	-202.812	-5,8	-6,3	-7,8
Subempleo sentido estricto	3.869.668	3.948.836	3.898.782	3.670.939	-344.182	-8,2	-9,0	-10,8
Subempleo sin trabajo a jornada reducida	4.066.027	4.150.431	4.107.475	3.891.139	-376.861	-8,5	-9,2	-10,8
% de subempleo (sin jornada reducida)	9,5	9,7	9,6	9,1	x	x	x	x
PERCEPTORES DE PRESTACIONES								
- Prestación contributiva por desempleo	923.365	993.665	948.856	776.411	-21.792	-2,3	-5,0	-10,5
- Subsidio de desempleo ("ALG II")	4.512.284	4.516.361	4.472.380	4.426.901	-253.675	-5,3	-4,9	-5,1
- Subsidio social	1.709.525	1.712.165	1.703.648	1.692.945	-62.504	-3,5	-3,3	-3,3
- Cuota de perceptores activos	8,4	8,4	8,3	8,2	8,8		8,8	8,7
OFERTAS DE EMPLEO NOTIFICADAS								
- Nuevas / mes	189.218	189.117	135.958	165.447	3.181	1,7	-5,4	0,1
- Nuevas desde principio de año	514.293	325.075	135.958	2.232.506	-7.487	-1,4	-3,2	0,1
- Total de ofertas	490.339	472.868	451.619	466.619	48.245	10,9	13,3	20,5
- Índice de empleo BA-X	176	175	179	178	x	x	x	x
PARTICIPANTES EN MEDIDAS SELECTAS DE LA POLÍTICA ACTIVA DE MERCADO LABORAL								
- Total	1.031.442	1.042.700	1.069.481	1.158.708	-267.506	-20,6	-20,8	-20,3
De ellos: cualificación	147.807	148.433	152.176	165.949	-49.612	-25,1	-27,1	-28,2
Asesor. profesional y fomento a la FP	306.899	311.581	330.512	343.743	-64.281	-17,3	-14,8	-10,2
Prestaciones de apoyo al empleo	241.124	249.983	262.170	280.161	-69.785	-22,4	-20,3	-18,1
Medidas de creación de empleo	149.501	150.258	152.318	182.904	-36.669	-21,0	-25,6	-31,1
EVOLUCIÓN DESESTACIONALIZADA								
	Marzo	Febrero	Enero	Diciembre	Noviembre	Octubre	Septiembre	Agosto
	Variación frente al mes anterior							
Población activa	...	40.000	86.000	56.000	52.000	44.000	42.000	36.000
Ocupados sujetos a seguridad social	61.000	70.000	57.000	48.000	59.000	60.000
Desempleados	-18.000	-3.000	-27.000	-22.000	-22.000	6.000	-24.000	-9.000
Subempleados (sin jornada reducida)	-28.000	-10.000	-19.000	-28.000	-34.000	-18.000	-46.000	-28.000
Ofertas notificadas (con puestos de trabajo subvencionados)	-1.000	-11.000	5.000	4.000	10.000	7.000	8.000	5.000
Cuota de desempleo en rel. con el total de la población civil activa	6,7	6,8	6,8	6,8	6,9	7,0	6,9	7,0
Cuota de desempleo según criterios de la OIT	...	5,7	5,7	5,7	5,7	5,7	5,8	5,8

Evolución de las cifras de empleo y desempleo en Alemania (miles, cifras desestacionalizadas)

----- Ocupados cotizantes a la seguridad social ----- Desempleados

Saisonbereinigte Beschäftigte und Arbeitslosigkeit

Angaben in Tausend
Deutschland
Zeitreihe

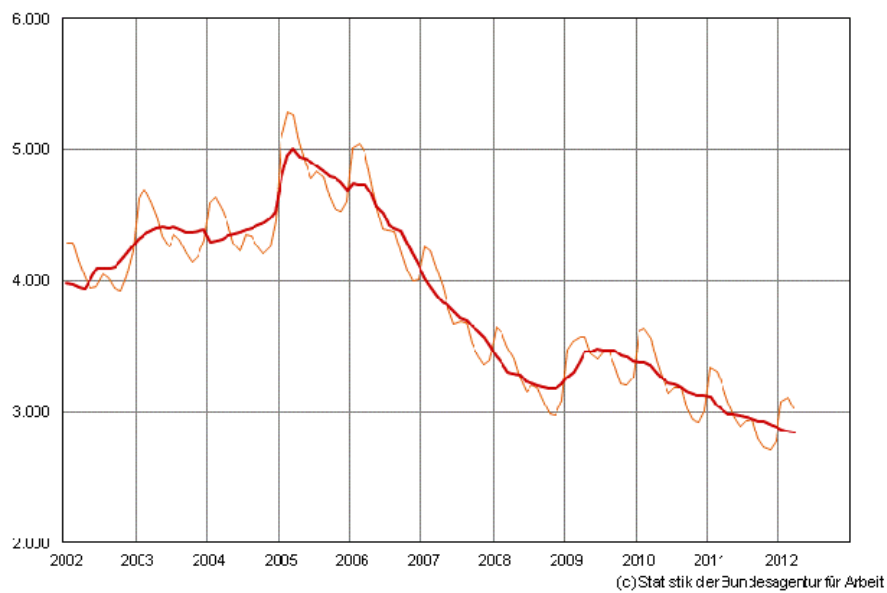


Desempleo:

----- Valores originales ----- Valores desestacionalizados

Entwicklung der Arbeitslosigkeit

Angaben in Tausend
Deutschland
Zeitreihe



LA OFERTA DE EMPLEO EN ALEMANIA

Este informe recoge los resultados de tres trabajos recientemente publicados. El informe Manpower analiza las previsiones de contratación de las empresas alemanas y ofrece una visión diferenciada por regiones, ciudades y sectores económicos, lo que permite identificar mejor la oferta de empleo. Por otra parte, la Confederación Alemana de Cámaras de Industria y Comercio acaba de publicar el informe regular sobre las pymes basado en una encuesta representativa. Reproducimos el apartado que analiza la oferta de empleo de las pequeñas empresas, que demuestra que este segmento empresarial parece estar más dispuesto que la gran empresa a ampliar sus plantillas. El tercer informe, publicado a finales de marzo por el Ministerio Federal de Economía, permite identificar los puestos de difícil ocupación. Los autores señalan que en la actualidad el mercado de trabajo alemán no está en condiciones de satisfacer la demanda de trabajadores en ocho profesiones académicas y 46 de formación profesional.

Manpower: previsión de clima empresarial alemán para el segundo trimestre de 2012

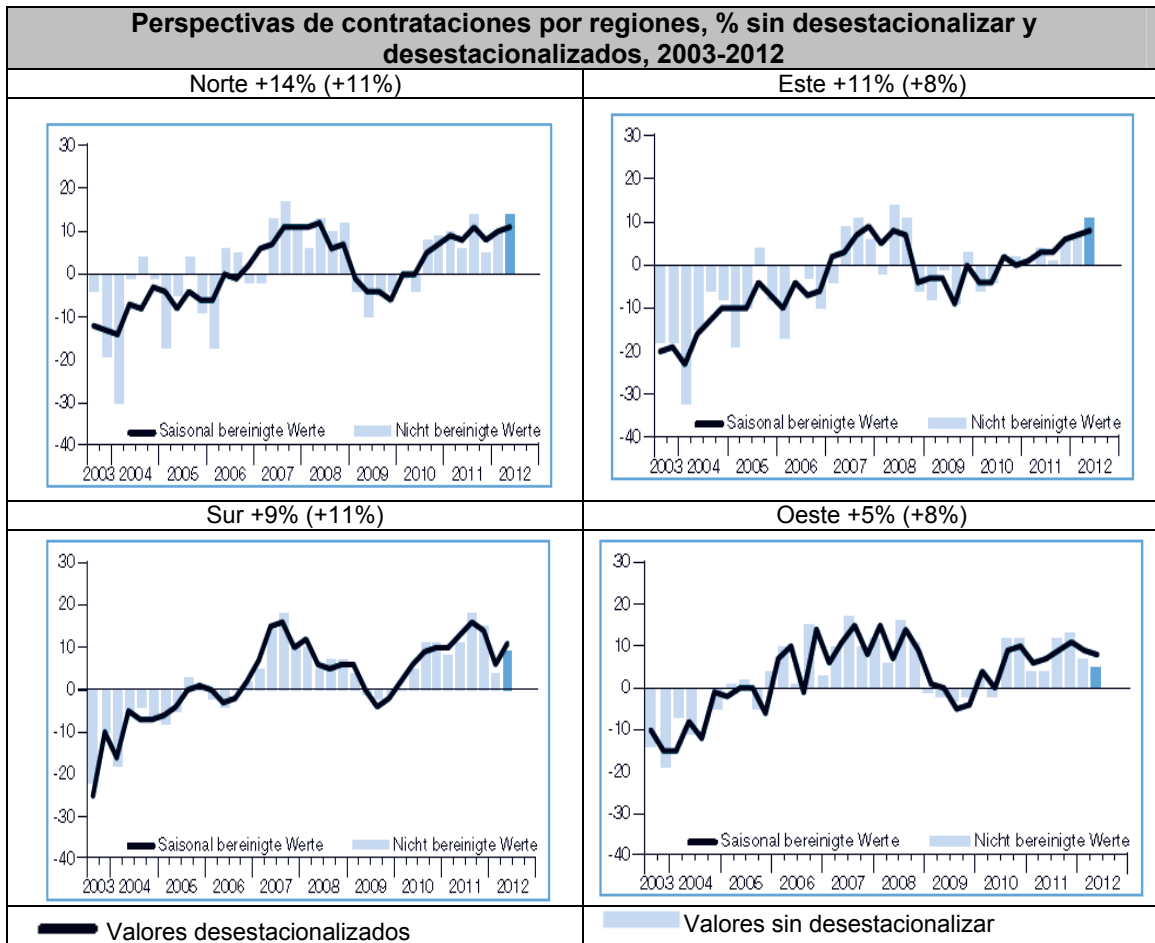
Manpower, una de las principales multinacionales en el campo de la cesión de trabajadores, acaba de publicar su informe sobre las perspectivas del mercado de trabajo alemán para el segundo trimestre de 2012. Sus resultados confirman la estabilidad del mercado laboral de este país. Los empresarios alemanes siguen siendo los más optimistas de Europa. El informe, que se publica desde 1961, se basa en una encuesta a 65.000 empresas de 41 países, en Alemania incluye a más de 1.000.

El 11% de las empresas tienen previsto ampliar su plantilla, el 4% quieren reducirla y el 84% no tienen prevista modificación alguna. Los autores concluyen que el balance de crecimiento es positivo en un 7%. En comparación con el trimestre anterior, estos datos reflejan la estabilidad del mercado de trabajo alemán. En términos interanuales supone una contracción del 2%.

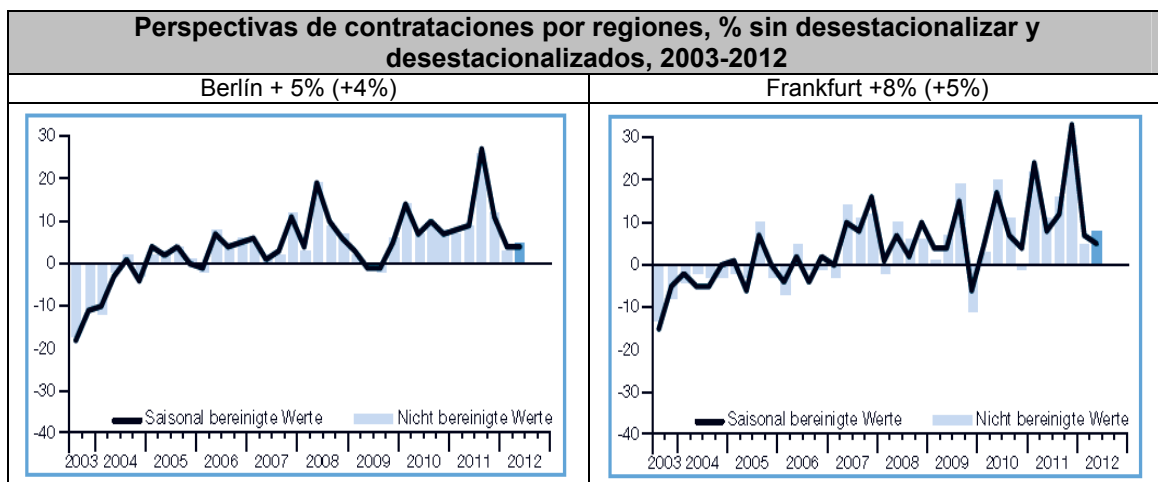


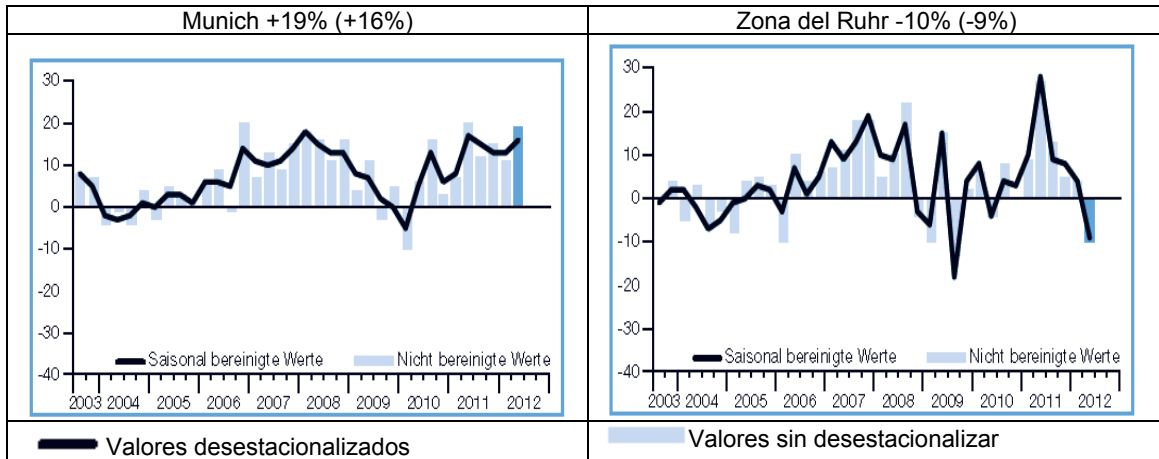
[La diversidad regional](#)

El informe refleja la diversidad del mercado laboral alemán y analiza las perspectivas regionales. Pronostica una mayor fortaleza en el norte y el sur de Alemania y menor en las regiones occidentales y orientales.



Se detalla la situación concreta en Berlín, Munich, Frankfurt y la zona del Ruhr. Destaca Munich con gran diferencia con un balance positivo del 16%. Llama la atención el pronóstico negativo para la zona del Ruhr, con un balance negativo del -9%.

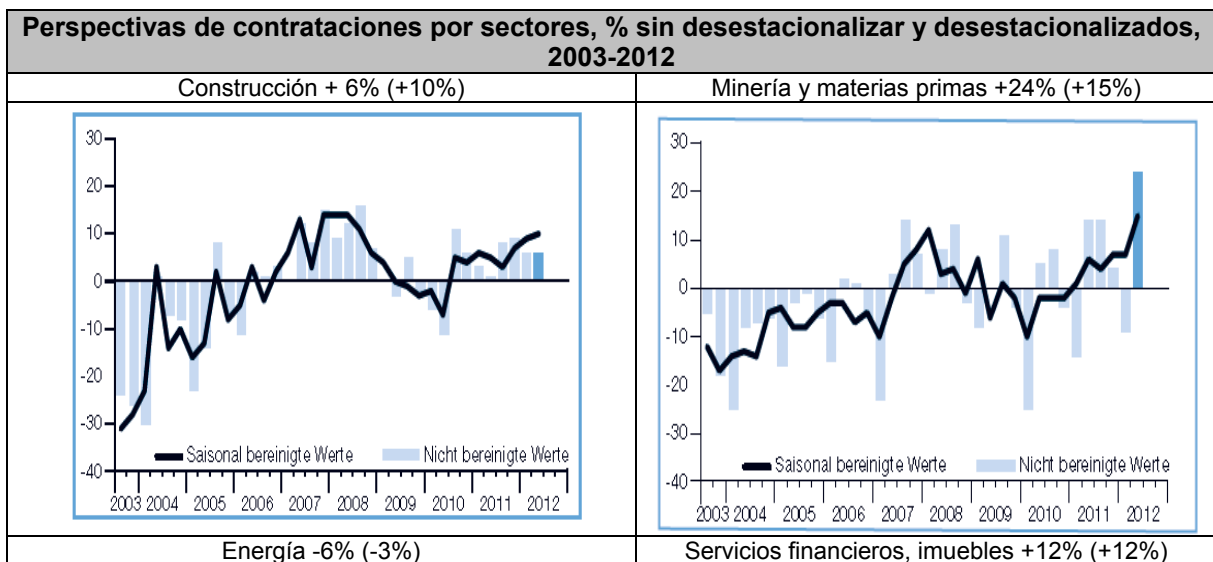


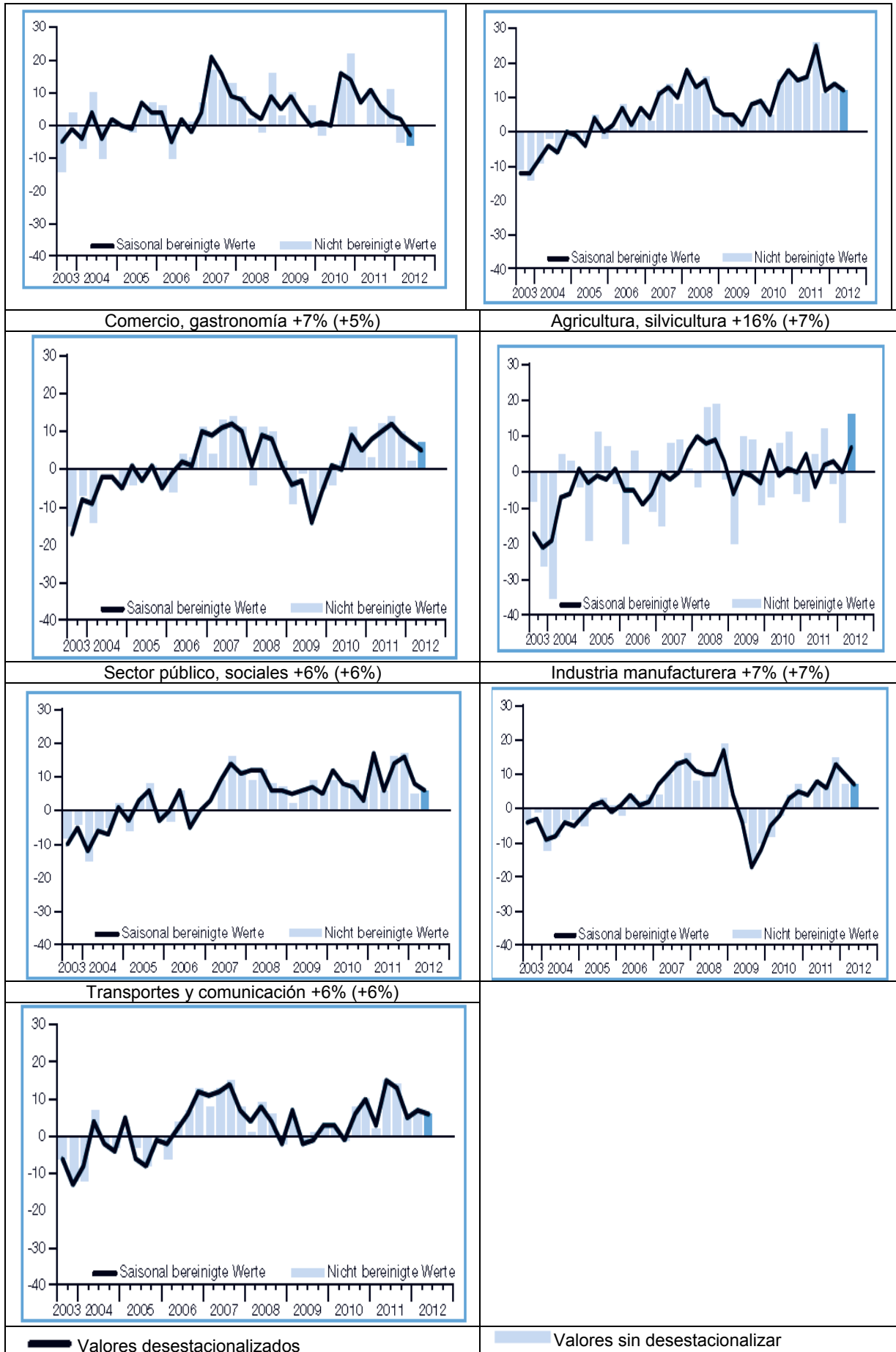


En comparación con el trimestre anterior mejoran las perspectivas en cuatro de las ocho regiones analizadas, situándose a la cabeza el sur del país con un incremento del 5% y Munich con un 3%. En términos interanuales las perspectivas han bajado en cinco de las ocho regiones. La contracción más fuerte se dio en la zona del Ruhr con una caída del 37%. En Berlín y Frankfurt, las expectativas cayeron un 5% y un 3%, respectivamente.

Las perspectivas sectoriales

El informe analiza las perspectivas de contratación en nueve sectores económicos. La agricultura y la minería prevén una mayor dinámica de contrataciones en cifras sin desestacionalizar. En comparación con el trimestre anterior los empresarios encuestados adelantan un incremento del empleo en cinco de los nueve sectores. Sin embargo, en términos interanuales se contrae en cinco de los sectores. Ocho de los nueve sectores prevén nuevas contrataciones para el segundo trimestre. Solo el sector energético pronostica una caída del 3% (-6% en cifras sin desestacionalizar). En términos desestacionalizados se sitúa a la cabeza la minería y las materias primas con un crecimiento del 15%, siguen el sector financiero e inmobiliario (+12%) y la construcción (+10%).



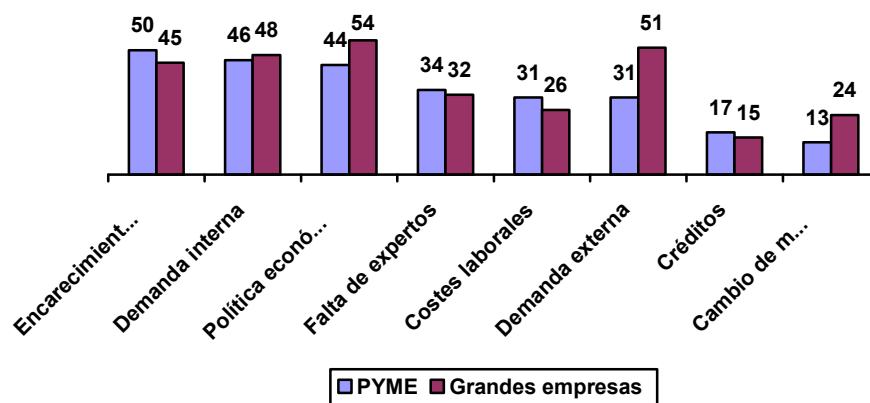


La situación de las PYMES alemanas: estabilidad en un entorno complejo

El informe de la Federación Alemana de Cámaras de Industria y Comercio (DIHK) sobre la situación de las pequeñas y medianas empresas alemanas se basa en las respuestas facilitadas por más de 20.000 empresas con un máximo de 500 trabajadores. Los autores contrastan los resultados con los obtenidos en una reciente encuesta a grandes empresas.

Señalan que las PYMES tendrán que afrontar diversos riesgos durante 2012, en particular el encarecimiento de la energía, las oscilaciones de la demanda interna, la reglamentación de la economía y las dificultades para encontrar personal especializado. Los encuestados mencionan estos aspectos con mayor frecuencia que los costes laborales, la demanda externa, la escasez de créditos y las oscilaciones en el cambio de moneda.

¿En qué áreas ve los mayores riesgos para su empresa en los próximos 12 meses?



La DIHK pronostica que las PYMES alemanas podrían crear hasta 200.000 puestos de trabajo adicionales en 2012. El 18% de las empresas encuestadas piensa ampliar la plantilla, el 72% asegura que la mantendrá y solamente el 10% dice querer reducirla.

Sobre todo los sectores intensivos en conocimiento parecen estar dispuestos a generar un importante número de empleos adicionales. Así, el saldo positivo de las PYMES dedicadas a los servicios relacionados con la información alcanza el 40% en lo relativo a la creación de empleo, lo que supone un incremento de 14 puntos. También llaman la atención las expectativas positivas de los servicios de las TIC y de las empresas dedicadas al I+D.

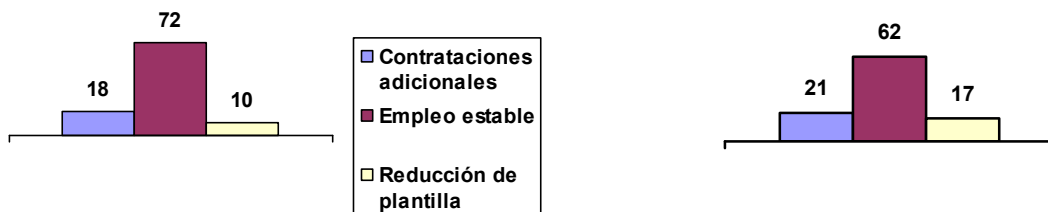
En líneas generales, en 2012 se mantendrá la tónica de los últimos años en los que las PYMES siempre se han mostrado mucho más dispuestas a ampliar sus plantillas que las grandes empresas, Ven con mayor preocupación las dificultades para atraer a trabajadores especializados y notan esta situación con mayor intensidad.

Perspectivas de contratación (SalDOS)			
Sector	Otoño 2011	Comienzos 2012	Variación
Sector			
Pymes	9	8	-1
Grandes empresas	7	4	-3
Sectores empresariales			
Información	26	40	+14
Servicios TIC	35	38	+3
Servicios I+D	31	20	-11
Publicidad	14	19	+5
Consultoras	18	18	0
Industria y servicios			
Industria – pymes	11	9	-2
Industria – grandes empresas	8	1	-7
Servicios – pymes	11	11	0
Servicios – grandes empresas	7	5	-2

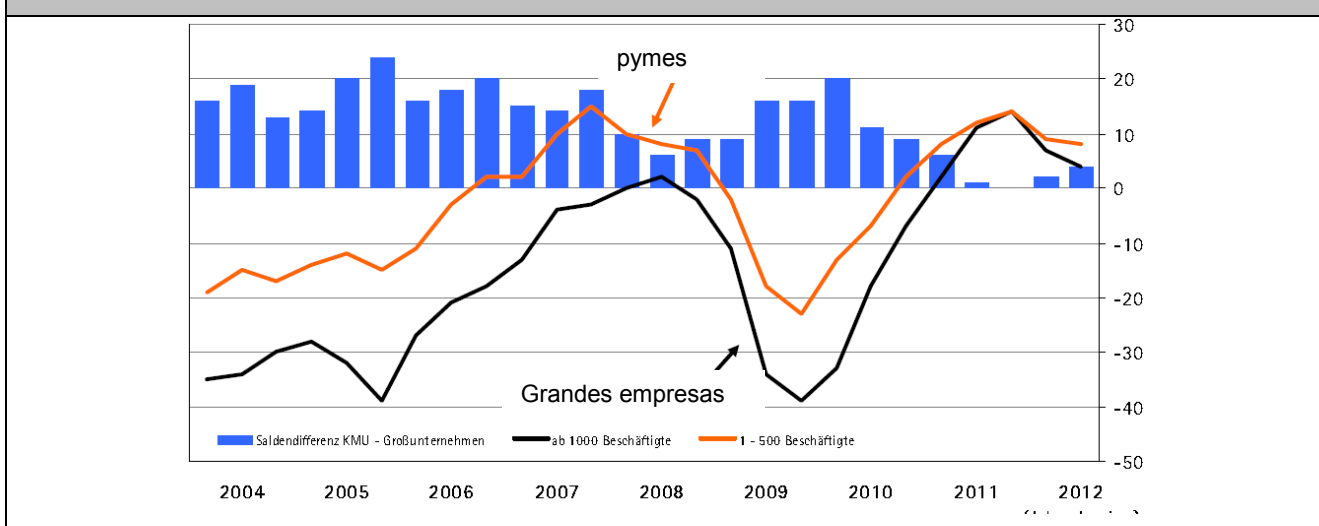
Perspectivas de contrataciones pymes y grandes empresas, comienzos 2012, en %

PYME (saldo: +8%)

Grandes empresas: saldo +4%



Previsión de nuevas contrataciones, pymes y grandes empresas, 2004 a 2012

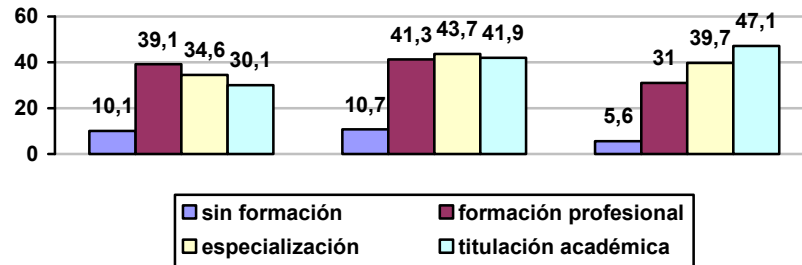


Análisis del Ministerio Federal de Economía sobre la falta de mano de obra

El 30 de marzo el Ministerio Federal de Economía presentó un exhaustivo informe sobre las dificultades que encuentran las empresas alemanas a la hora de ocupar vacantes sobre todo en el segmento de los trabajadores especializados. Entre un 30% y un 40% de las pymes dicen tener dificultades a la hora de encontrar trabajadores. Estas dificultades aumentan en función de la

profesión, si bien las empresas con menos de 50 trabajadores tienen sobre problemas para encontrar trabajadores con formación profesional.

Problemas de las empresas para encontrar trabajadores, por tamaño de la empresa y perfil de la vacante, 2009



El informe maneja dos variables para detectar las profesiones más demandadas. La primera es la ratio entre ofertas de empleo y desempleados. La Agencia Federal de empleo cree que solamente una de cada tres ofertas es comunicada al servicio público de empleo. Por ello, son profesiones de difícil cobertura todas aquellas que tengan una ratio inferior a tres desempleados por vacante. Además, se tiene en cuenta el período que transcurre entre la fecha de inicio que nombra el empresario y la fecha de baja real de la oferta de empleo.

En el ámbito de las titulaciones académicas, las ingenierías son las de la más difícil ocupación. En noviembre de 2011 las ingenieras relacionadas con fabricación de maquinaria y automóviles se situaban a la cabeza con una ratio de 0,70 desempleados por vacante y una duración de ocupación real de 106 días. En total, este informe identifica dificultades reales para cubrir la oferta de empleo para ocho profesiones académicas.

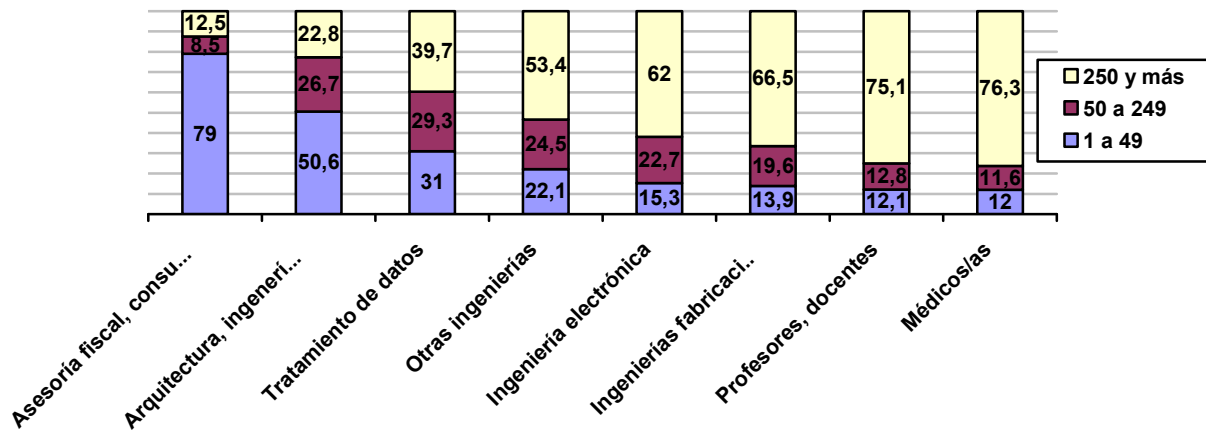
Profesiones académicas de difícil cobertura, noviembre 2011			
Ranking	Profesión	Desempleados por vacante	Duración media de la ocupación (días)
1	Ingeniería de fabricación de maquinaria y automóviles	0,70	106
2	Ingeniera electrónica	0,77	105
3	Médicos	0,78	128
4	Consultoría, asesoría fiscal	1,22	65
5	Otras ingenierías	1,94	103
6	Profesores universitarios, personal docente	2,41	40
7	Especialistas tratamiento de datos	2,42	86
8	Arquitectos, ingeniería de caminos	2,55	76

Las dificultades para ocupar profesiones no académicas son incluso mayores. Los autores mencionan 46 profesiones de difícil cobertura, doce de ellas presentan una ratio entre desempleados y vacantes inferiores a 1. Entre las diez profesiones con mayor demanda dominan las del ámbito técnico.

Profesiones no académicas de difícil cobertura, noviembre 2011			
Ranking	Profesión	Desempleados por vacante	Duración media de la ocupación (días)
1	Instalación y montaje electrónica	0,41	97
2	Instalación de tuberías	0,43	90
3	Fresador/a	0,47	96
4	Tornero/a	0,60	100
5	Enfermero/a	0,66	103
6	Fabricación de plásticos	0,73	67
7	Reparación vehículos	0,80	72
8	Montaje redes de tuberías, cerrajero de tuberías	0,80	103
9	Fabricación de herramientas	0,83	93
10	Soldaduras	0,85	95
11	Cerrajero/a aceros, construcción barcos hierro	0,87	95
12	Cerrajero/a reparaciones	0,94	91
13	Pintor/a, laquista productos	1,01	70
14	Chapista	1,05	99
15	Construcción aparatos electrónicos	1,10	92
16	Especialista química	1,23	83
17	Técnico/a fabricación maquinaria	1,29	96
18	Técnico comunicaciones	1,31	110
19	Cerrajero/a maquinaria	1,37	87
20	Cerrajero/a construcción	1,44	86
21	Tejador/a	1,50	78
22	Técnico/a electrónica	1,51	84
23	Técnico/a odontología	1,52	80
24	Técnico/a seguros	1,54	90
25	Carpintero/a	1,55	68
26	Técnico/a transportes	1,58	68
27	Mecánico/a precisión	1,60	85
28	Técnico/a publicidad	1,62	68
29	Limador/a metal	1,74	96
30	Alicatador/a	1,76	83
31	Masajista, fisioterapeuta y similares	1,77	66
32	Estucador/a, enfoscar	1,80	96
33	Peluquero/a	1,89	86
34	Interiorista	2,23	94
35	Carpintero/a	2,24	90
36	Técnico/a banca	2,40	96
37	Técnico/a laboratorio químico	2,47	62
38	Técnico/a laboratorio médico	2,51	64
39	Técnico/a, sin más especificaciones	2,56	74
40	Montaje de andamios	2,62	133
41	Pastelería	2,65	63
42	Dibujante técnico	2,68	75
43	Maestro/a industrial, taller	2,69	85
44	Técnico/a construcción	2,80	81
45	Limpieza maquinaria/recipientes	2,89	82
46	Seguridad empresas, detectives	2,97	106

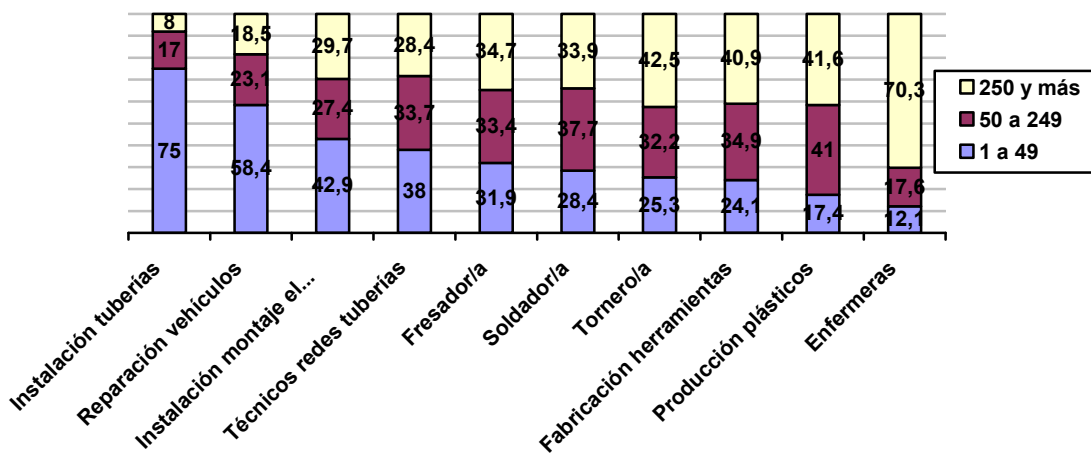
Por último, los autores analizan las dificultades que las empresas encuentran para ocupar vacantes de estas profesiones en función de su tamaño. Si bien las grandes empresas afirman tener más dificultades para encontrar candidatos adecuados en estas profesiones, las pymes tienen más problemas para contratar a asesores/as fiscales, consultores/as, arquitectos/as, e ingenieros/as de caminos.

Problemas de las empresas para encontrar trabajadores en las profesiones académicas de difícil ocupación, por tamaño de la empresa y profesión, 30.9.2010



A diferencia de la predominancia que las grandes empresas tienen en la oferta de empleo no cubierto en las profesiones académicas, en el ámbito de las formaciones profesionales son las PYMES las que tienen las mayores dificultades para encontrar trabajadores. Con la única salvedad de las enfermeras y enfermeros, los problemas para ocupar la oferta de empleo con estos perfiles se concentran en las empresas de menor tamaño.

Problemas de las empresas para encontrar trabajadores en las profesiones no académicas de difícil ocupación, por tamaño de la empresa y profesión, 30.9.2010



Fuentes:

Manpower Arbeitsmarktbarometer Deutschland Q2/2012

http://www.manpower.de/fileadmin/user_upload/Arbeitsmarktbarometer/AMB_2012_Q2.pdf

DIHK-Mittelstandsreport Jahresbeginn 2012, Berlín, 2012

<http://www.dihk.de/presse/meldungen/2012-03-23-mittelstandsreport>

Fachkräfte sichern. Engpassanalyse, Berlín, 2012

<http://www.bmwi.de/BMWi/Redaktion/PDF/Publikationen/engpassanalyse,property=pdf,bereich=bmwi,sprache=de,rwb=true.pdf>