

EMPLEO/DESEMPLEO

ALEMANIA

ESTADÍSTICAS LABORALES - BAJA EL EMPLEO, SUBE EL DESEMPLEO

En octubre la cifra de desempleados bajó en 35.000 a 2,753 millones, 16.000 más que en octubre de 2011. La cuota de desempleo permaneció en el 6,5%. La recuperación del mercado laboral habitual en otoño es este año más moderada que en otros años. Por este motivo, en cifras desestacionalizadas el número de desempleados aumentó en 20.000. El subempleo ascendió en octubre a 3,717 millones de personas, 164.000 menos que en octubre de 2011.

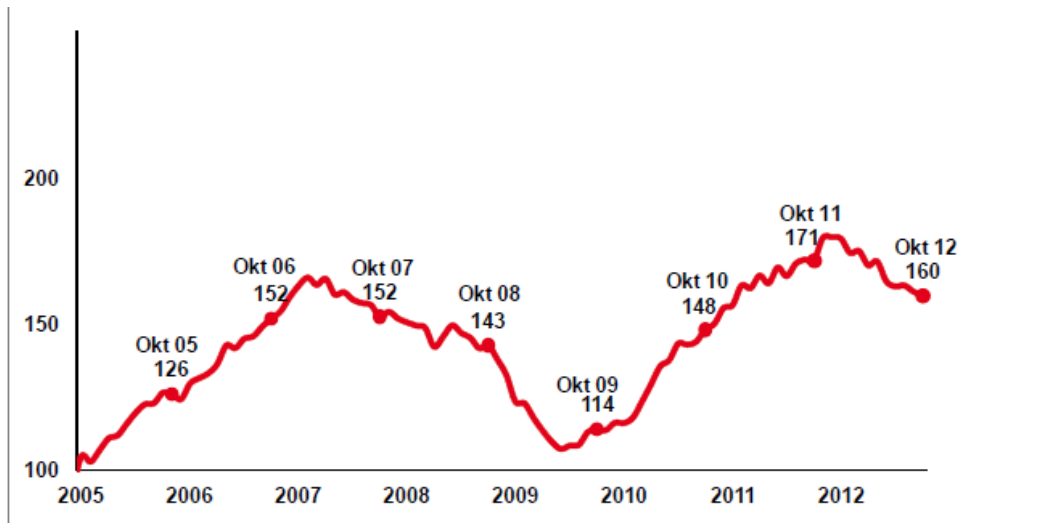
La cifra de personas desempleadas en el ámbito del Código Social III (fomento del empleo) ascendió en octubre a 846.000, 68.000 más que en octubre de 2011. Percibieron prestaciones por desempleo de tipo contributivo 783.000 personas (+65.000). Son positivas no obstante las cifras de beneficiarios de la prestación por desempleo no contributiva Hartz IV, que con 6,024 millones (-179.000) alcanzaron el nivel más bajo desde la introducción de la prestación en enero de 2005.

Por otra parte, la cifra de personas ocupadas aumentó en septiembre, según datos de la Oficina Federal de Estadística, a 41,85 millones, 322.000 más que en septiembre de 2011; de ellas cotizaban en agosto a la seguridad social alemana 29,13 millones, el nivel más elevado tras el boom de la reunificación alemana hace 20 años.

El hecho de que a la vez haya más personas ocupadas y más desempleados se debe sobretodo a que el Gobierno ha recortado masivamente los programas de fomento del mercado laboral. En particular ha disminuido el fomento al autoempleo. Debido a que los participantes en dichas medidas no constan como desempleados, la reducción de las mismas hace aumentar el nivel de desempleo. Por otra parte, la evolución demográfica, principalmente la creciente inmigración de personas de países del este y del sur europeo, hace crecer la mano de obra.

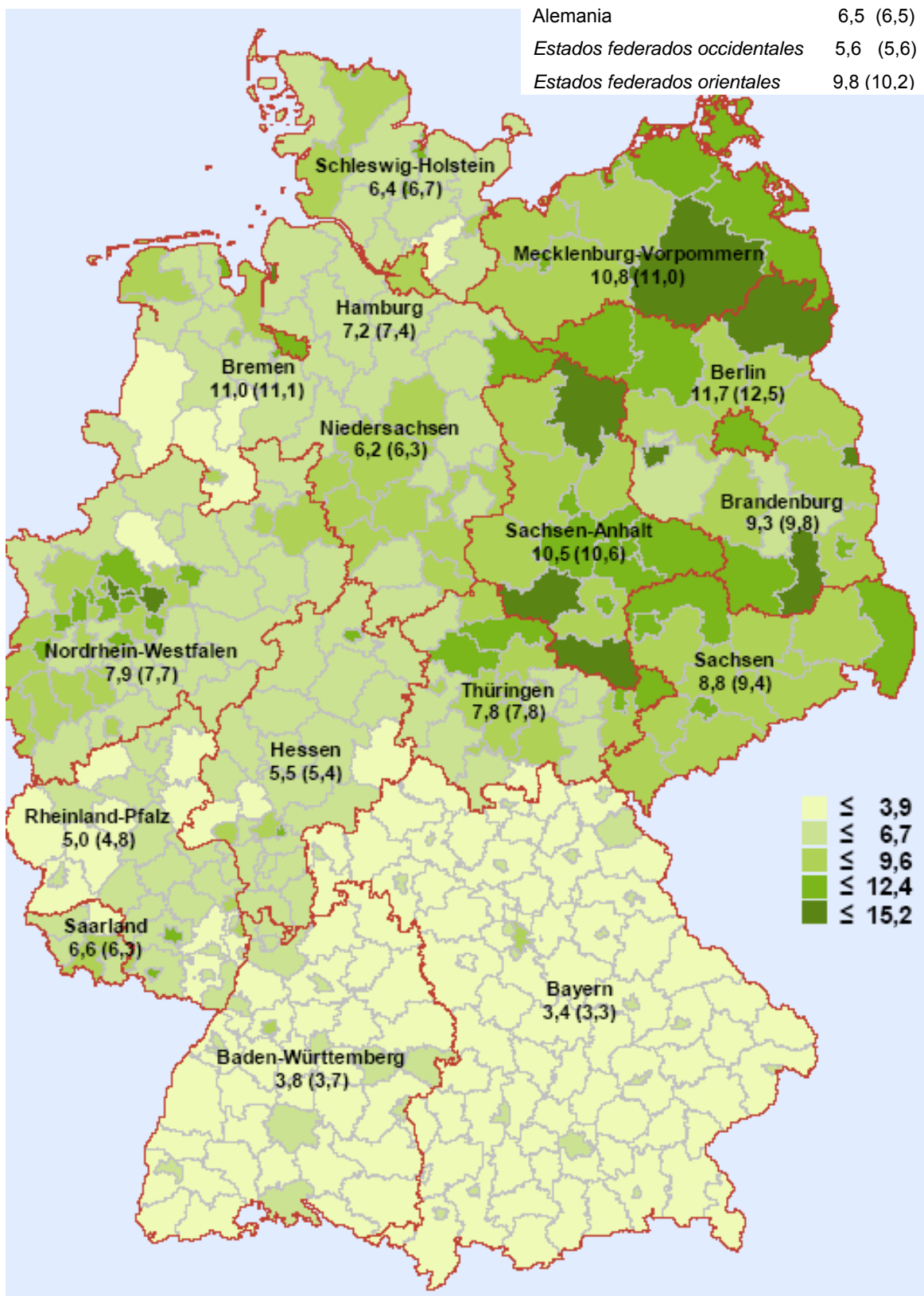
Sin embargo, la demanda de mano de obra sigue bajando. El índice de empleo de la Agencia bajó en octubre por cuarto mes consecutivo un punto a 160, si bien sigue elevada. En comparación interanual son 11 puntos menos. En octubre estaban registradas 468.000 vacantes (-32.000). Destaca la demanda en los ámbitos de la mecatrónica, la electrónica, el metal, la construcción de maquinaria y vehículos, la logística, el comercio mayorista y minorista y la sanidad. El sector del trabajo temporal presenta una fuerte demanda, con una de una de cada tres vacantes registradas. En vista del debilitamiento del optimismo por lo que respecta a la situación coyuntural, las empresas se muestran prudentes a la hora de contratar.

Índice de vacantes de la Agencia Federal de Empleo (BA-X)
 Octubre 2012
 2005-2012



2011				2012									
Sept.	Oct.	Nov.	Dic.	Ene.	Feb.	Mar.	Abril	Mayo	Junio	Julio	Ago.	Sept.	Oct.
172	171	179	179	179	174	175	170	171	164	163	163	161	160

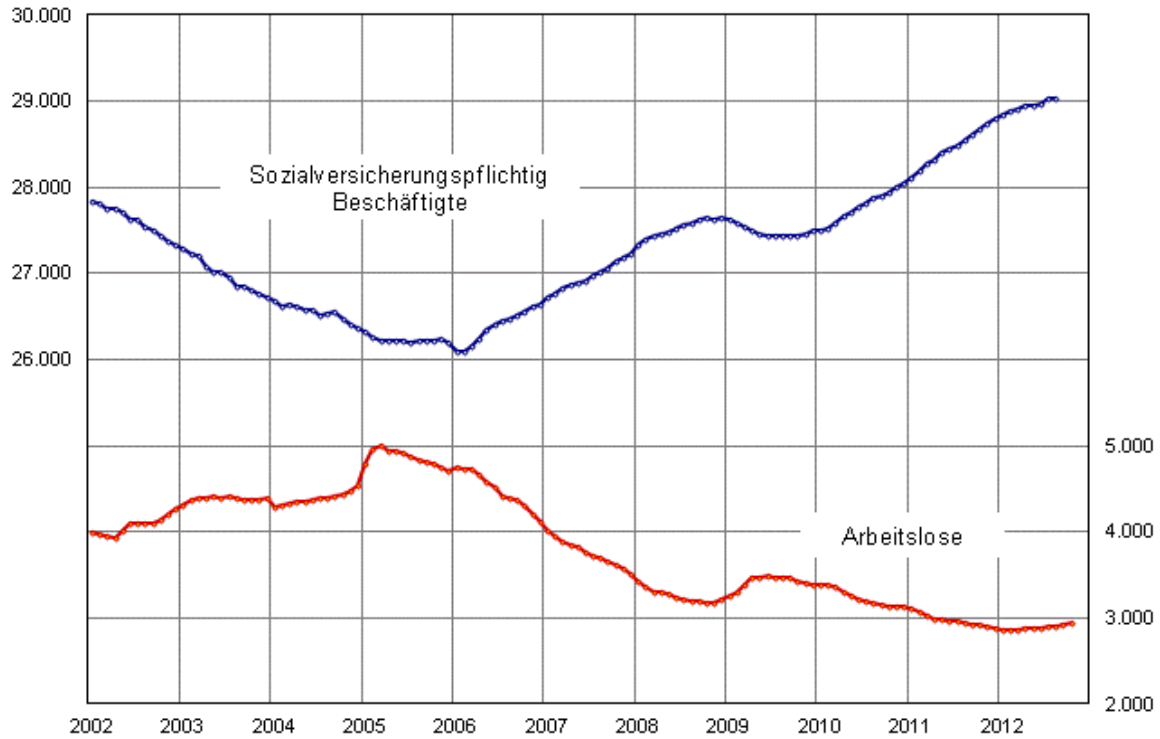
Cuota de desempleo en Alemania, octubre de 2012 (entre paréntesis 2011)



Octubre de 2012	2012				Cambios respecto al mes correspondiente del año anterior (Cuota de desempleo: valores del año anterior)			
	Octubre	Septiembre	Agosto	Julio	Octubre		Septiembre	Agosto
					cifras abs.	%	%	%
POBLACIÓN ACTIVA (prom. mensual)	...	41.846.000	41.673.000	41.598.000	0,8	0,9
Empleados cotizantes a Seg. Social	29.130.200	28.897.800	1,6
DESEMPLEADOS								
- Total	2.753.354	2.788.243	2.905.112	2.875.971	16.428	0,6	-0,3	-1,3
De ellos: Código Social III 30,9%	846.358	861.564	909.528	884.815	67.859	8,7	7,5	4,9
Código Social II 69,1%	1.906.996	1.926.679	1.995.584	1.991.156	-51.431	-2,6	-3,4	-3,9
hombres 52,3%	1.447.108	1.457.916	1.515.630	1.510.471	25.816	1,8	0,4	-0,8
mujeres 47,7%	1.306.246	1.330.327	1.389.482	1.365.500	-9.388	-0,7	-1,0	-1,9
jóvenes 15-25 10,1%	253.746	282.876	323.451	300.920	6.838	2,8	1,2	-1,5
de ellos: 15-20 1,8%	44.526	51.472	63.885	52.466	543	1,2	0,0	-4,9
personas 50-65 31,6%	887.037	881.144	899.328	899.656	25.294	2,9	1,8	0,8
de ellos: 55-65 18,9%	532.279	527.757	535.927	535.786	20.097	3,9	2,6	1,6
extranjeros 16,6%	464.803	464.031	477.721	471.250	19.162	4,3	2,7	1,8
alemanes 83,2%	2.284.587	2.320.215	2.423.329	2.400.742	-3.148	-0,1	-0,9	-2,0
discapacitados 6,2%	173.005	172.786	177.062	175.778	-1.019	-0,6	-1,4	-1,9
CUOTA DE DESEMPLEO								
- en rel. con la población civil activa	6,5	6,5	6,8	6,8	6,5	-	6,6	7,0
Hombres	6,4	6,5	6,7	6,7	6,3	-	6,5	6,8
Mujeres	6,5	6,7	6,9	6,8	6,6	-	6,8	7,2
15 a 25 años	5,4	6,1	6,9	6,5	5,3	-	6,0	7,0
15 a 20 años	3,4	4,0	4,9	4,0	3,3	-	3,8	5,0
50 a 65 años	7,3	7,2	7,4	7,4	7,4	-	7,5	7,7
55 a 65 años	7,8	7,8	7,9	7,9	8,0	-	8,0	8,2
Extranjeros	13,9	13,8	14,2	14,1	13,8	-	14,0	14,6
Alemanes	5,8	5,9	6,2	6,1	5,9	-	6,0	6,3
- en rel. con la población civil asalariada	7,2	7,3	7,6	7,5	7,3	-	7,4	7,8
SUBEMPLEO								
Desempleo	3.020.484	3.050.203	3.155.602	3.126.690	32.536	1,1	0,2	-1,0
Subempleo sentido estricto	3.594.518	3.625.160	3.703.090	3.695.420	-68.537	-1,9	-2,3	-3,2
Subempleo sin trabajo a jornada reducida	3.717.379	3.756.086	3.842.429	3.848.171	-163.972	-4,2	-4,4	-4,9
% de subempleo (sin jornada reducida)	8,6	8,7	8,9	8,9	x	x	x	x
PERCEPTORES DE PRESTACIONES								
- Prestación contributiva por desempleo	783.263	801.000	836.251	825.654	64.658	9,0	8,5	6,2
- Subsidio de desempleo ("ALG II")	4.345.723	4.384.949	4.430.856	4.452.414	-173.782	-3,8	-3,0	-3,4
- Subsidio social	1.677.978	1.687.591	1.696.552	1.698.537	-40.045	-2,3	-1,8	-2,2
- Cuota de perceptores activos	8,1	8,1	8,2	8,3	8,3	.	8,4	8,5
OFERTAS DE EMPLEO NOTIFICADAS								
- Nuevas / mes	156.584	168.305	179.345	172.615	-15.034	-8,8	-13,0	-11,7
- Nuevas desde principio de año	1.727.847	1.571.263	1.402.958	1.223.613	-146.554	-7,8	-7,7	-7,1
- Total de ofertas	468.074	484.507	493.380	499.847	-31.765	-6,4	-3,4	-0,8
- Índice de empleo BA-X	160	161	163	163	x	x	x	x
PARTICIPANTES EN MEDIDAS SELECTAS DE LA POLÍTICA ACTIVA DE MERCADO LABORAL								
- Total	924.076	904.817	849.524	901.515	-225.637	-19,6	-18,6	-19,4
De ellos: activación, reinserción	151.556	147.461	136.061	137.268	1.864	1,2	-0,7	-6,2
Orientación y formación profesional	195.929	180.345	157.271	193.917	-45.575	-18,9	-15,6	-16,2
Formación continua	156.166	143.111	128.919	132.609	-14.414	-8,4	-12,2	-14,9
Inicio de una ocupación	143.536	156.803	167.549	182.977	-138.711	-49,1	-44,9	-41,5
Medidas para personas con	82.259	82.235	68.937	68.725	-2.327	-2,8	-2,1	-2,6
Medidas de creación de ocupación	179.400	179.573	176.138	171.524	-25.378	-12,4	-11,0	-9,7
Otros tipos de fomento	15.230	15.289	14.649	14.495	-1.096	-6,7	-3,7	-13,5
EVOLUCIÓN DESESTACIONALIZADA								
	Octubre	Septiembre	Agosto	Julio	Junio	Mayo	Abril	Marzo
	Variación frente al mes anterior							
Población activa	...	-8.000	20.000	18.000	7.000	16.000	12.000	29.000
Ocupados sujetos a seguridad social	-2.000	50.000	19.000	13.000	32.000	35.000
Desempleados	20.000	12.000	12.000	10.000	7.000	-1.000	20.000	-12.000
Subempleados (sin jornada reducida)	-14.000	-15.000	-8.000	-5.000	1.000	-8.000	-19.000	-24.000
Ofertas notificadas (con puestos de trabajo subvencionados)	-7.000	-5.000	-4.000	-8.000	-4.000	-5.000	-2.000	-1.000
Cuota de desempleo en rel. con el total de la población civil activa	6,9	6,9	6,8	6,8	6,8	6,8	6,8	6,8
Cuota de desempleo según OIT	...	5,4	5,4	5,5	5,5	5,5	5,6	5,6

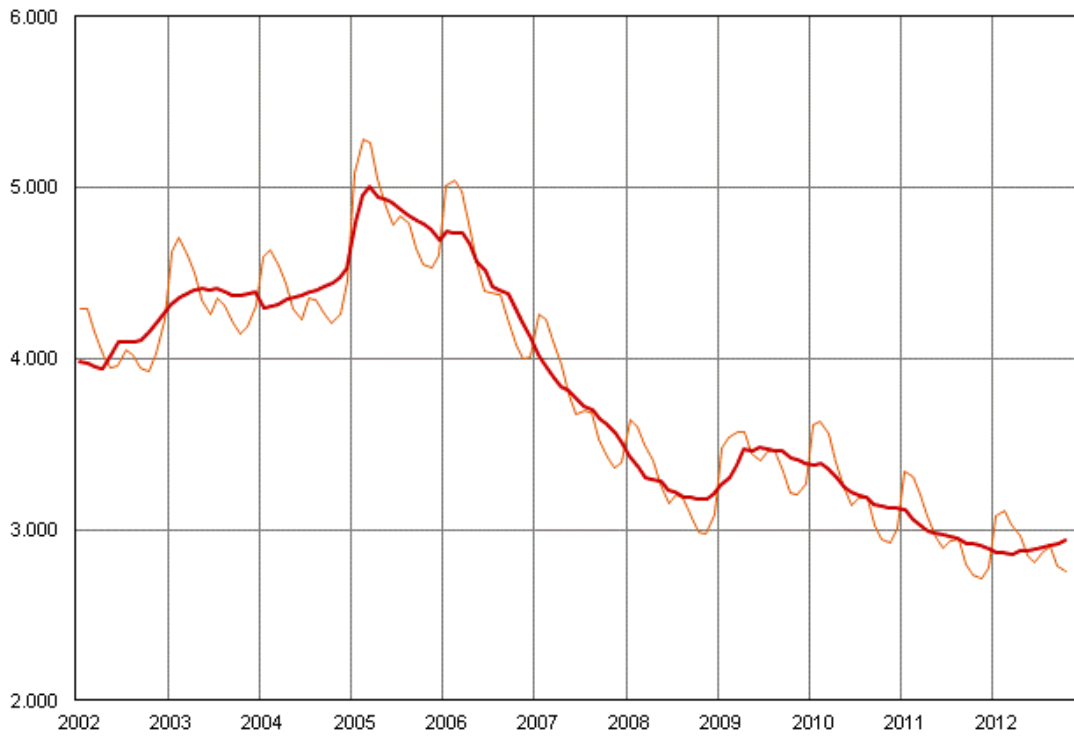
**Evolución de las cifras de empleo y desempleo en Alemania
(miles, cifras desestacionalizadas)**

--- Ocupados cotizantes a la seguridad social --- Desempleados



Desempleo:

--- Valores originales --- Valores desestacionalizados

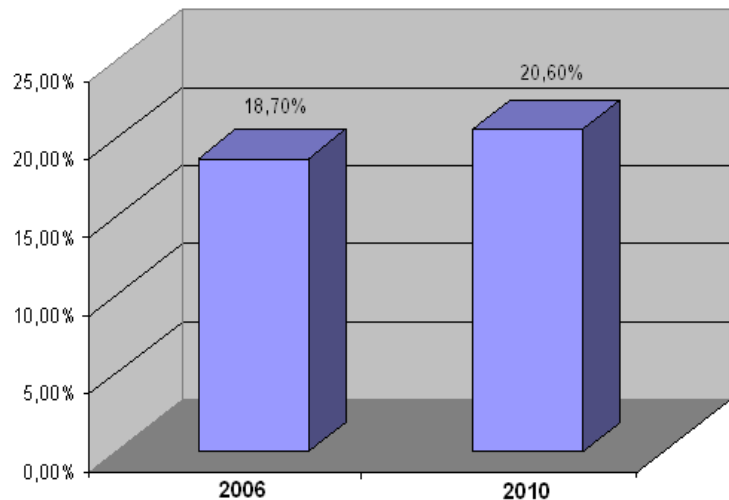


SUBE LA CUOTA DE TRABAJADORES CON SALARIOS BAJOS

Análisis actual de la Oficina Federal de Estadística (destatis)

Según el nuevo análisis estructural sobre los salarios publicado por la Oficina Federal de Estadística (destatis), de 2006 a 2010 la cuota de trabajadores que percibían salarios bajos en relación con el total de trabajadores subió en Alemania casi dos puntos porcentuales al 20,6%. Como base del análisis, destatis examinó los datos de 1,9 millones de trabajadores ocupados en empresas de por lo menos diez trabajadores.

El análisis llega a la conclusión de que prosigue la tendencia de que la mayoría de los trabajadores que perciben bajas remuneraciones no reciben un salario regulado por un convenio colectivo o tienen un empleo atípico. Por ejemplo, los ingresos del 84% de los trabajadores con uno o más miniempleos no superaban el tope que define los ingresos bajos. Asimismo destacan ciertas profesiones que presentan cifras elevadas de trabajadores con salarios bajos: taxistas (87%), peluqueros (86%), trabajadores en el sector de limpieza (82%).



Según la definición de destatis se habla de un salario bajo cuando el nivel del ingreso bruto es inferior a dos tercios del ingreso medio del país. En 2010 este límite era de 10,36 euros por hora de trabajo.

Porcentaje de trabajadores que en 2010 trabajaban por un ingreso bajo:



De los trabajadores con una pensión profesional en base a una parte retenida del ingreso:



Fuente: destatis 2012

El análisis de destatis destaca que debido al bajo nivel de cotización al seguro de pensiones los trabajadores que perciben salarios bajos no adquieren suficientes derechos a percibir una pensión de jubilación en condiciones. Además este grupo de personas dispone con mucha menor frecuencia de otras formas de previsión empresarial para la jubilación.

Datos relativos

El análisis de destatis no incluye a los trabajadores de agricultura, selvicultura y pesca ni a los empleados de hogares privados. Tampoco tiene en cuenta la situación de los trabajadores de empresas con menos de diez trabajadores, a pesar de que son precisamente estas empresas las que suelen pagar salarios más bien bajos.

En cambio, si se tiene en cuenta la estadística oficial sobre los salarios basada en las altas en la seguridad social, se obtiene una imagen más exacta de la situación salarial de los trabajadores que cotizan a la seguridad social (con excepción de los aprendices). A diferencia de la estadística de destatis, la estadística oficial (que incluye gratificaciones, pagas de horas extraordinarias, etc.) no refleja la remuneración por hora sino los ingresos brutos mensuales. El salario bruto medio a nivel nacional asciende a 2.720 euros. Las personas que perciben salarios definidos como bajos ganan 900 euros menos, es decir 1.802 euros brutos al mes, o incluso menos (länder occidentales: ≤ 1.890 euros, orientales: ≤ 1.379 euros). Existe una diferencia fundamental entre la cuota de salarios bajos que se abonan a pesar de existir un convenio colectivo (3,7%) y la cuota de salarios bajos en sectores no regulados por convenios colectivos (19,7%).

Salarios bajos en empleos a jornada completa

En 2010 aproximadamente 4,66 millones de trabajadores ocupados a jornada completa y sujetos a cotizaciones a la seguridad social percibían salarios bajos. De esta forma, el 22,8% de los trabajadores a jornada completa (sin contar a los aprendices) formaba parte del grupo de trabajadores que percibían salarios inferiores a 1.802 euros al mes (brutos). Dos tercios de las personas con ingresos bajos trabajaban en los länder occidentales y un tercio en los orientales.

En relación con la población, en los länder orientales la cuota de trabajadores a jornada completa que perciben salarios bajos es el doble que en los länder occidentales (40% frente a 20%). En el nivel salarial más bajo, en los länder orientales la cuota es más moderada (21,1%), pero sigue siendo más elevada que en los occidentales (20,8%).

Trabajadores a jornada completa en 2010

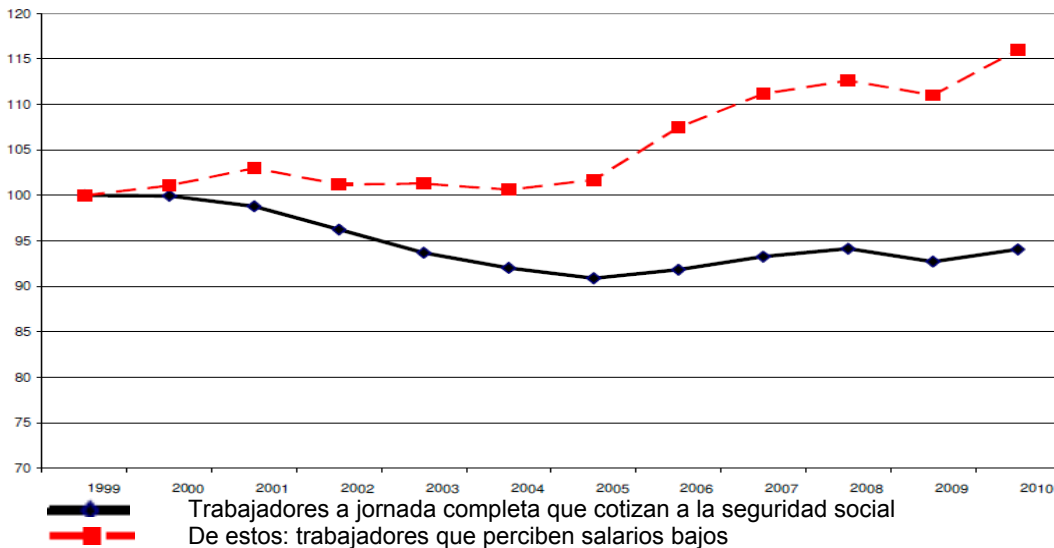
		Umbral nacional de ingresos bajos	Umbral regional de ingresos bajos
Umbral de salarios bajos: dos tercios del ingreso medio bruto, jornada completa		1.802 euros	I. occidentales: 1.890 euros I. orientales: 1.379 euros
Total trabajadores con salarios bajos	I. occidentales	3,096 millones	3,452 millones
	I. orientales	1,567 millones	0,826 millones
	Total Alemania	4,664 millones	4,278 millones
Cuota (%) de trabajadores con salarios bajos	I. occidentales	18,7%	20,8%
	I. orientales	40,1%	21,1%
	Total Alemania	22,8%	20,9%

Fuente: Agencia Federal de Empleo, al 31-12-2010

La evolución del segmento salarial bajo

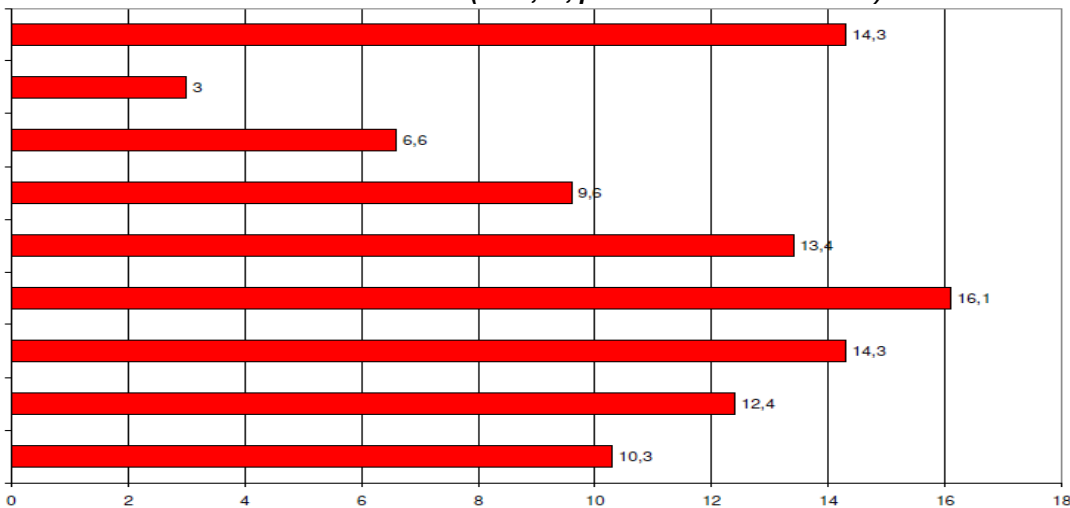
A nivel nacional, lo largo de la década pasada la cuota de trabajadores a jornada completa que percibían salarios bajos subió del 19,0% (1999) al 22,8% (2010). En 2010 la cifra de trabajadores con salarios bajos superaba la de 2004 en 617.000, mientras que la cifra de puestos de trabajo a jornada completa había subido sólo en 490.000. En 1999, el tope de salarios bajos se situaba en 1.546 euros brutos al mes. Este importe aumentó hasta 2010 en 256 euros brutos al mes (lo que corresponde a un crecimiento de un 16,6%, mientras que los precios de coste de vida subieron paralelamente un 18%). Así pues, en realidad la necesidad de las personas que tienen salarios bajos va aumentando.

Evolución del empleo a jornada completa total y de personas con salarios bajos; 1999-2010; 1999 = 100



Fuente: Agencia Federal de Empleo

Distribución del empleo a jornada completa sujeto a la seguridad social (sin aprendices) según el nivel salarial bruto (2010, %, promedio a nivel nacional)



Fuente: Agencia Federal de Empleo

Según esta estadística, el 20% de los trabajadores a jornada completa en el segmento salarial bajo ganaba en 2010 menos de 1.700 euros, mientras que el 20% que percibía los salarios más elevados ganaba más de 4.074 euros brutos al mes. El crecimiento de los salarios altos fue más notable que el de los salarios bajos. Mientras que las personas con salarios bajos de hecho sufrieron una pérdida de su poder adquisitivo, los trabajadores con salarios altos disfrutaron un crecimiento real de sus ingresos.

Evaluación

En Alemania la discrepancia entre los niveles salariales va creciendo. En la actualidad es uno de los países miembros de la OCDE con el mayor incremento de la desigualdad salarial. Esta desigualdad va creciendo no sólo entre los diferentes perfiles de cualificación profesional sino también dentro de los mismos. No solo son los trabajadores con empleos atípicos: cada vez más trabajadores con empleos a jornada completa perciben “salarios bajos” que evolucionan más lentamente que los precios de consumo. Los sindicatos insisten en que esta evolución hace necesaria la introducción de salarios mínimos, aunque como única medida serían insuficientes contra la desigualdad salarial. La Confederación Alemana de Sindicatos (DGB) reivindica un incremento del subsidio familiar y un incremento de las subvenciones a la vivienda. A su vez la DGB critica la práctica de obligar a los desempleados de larga duración a aceptar trabajos remunerados con salarios dumping.