

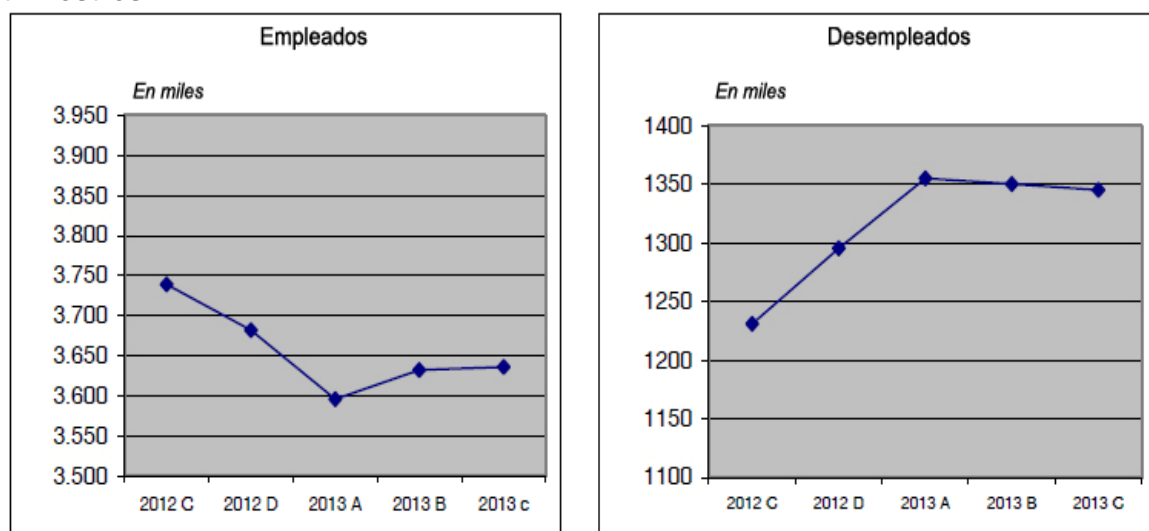
GRECIA

LOS DATOS DE LA TERCERA ENCUESTA TRIMESTRAL

Comienzan a verse ligeras mejorías en los datos sobre población activa en Grecia. Según los datos de la Autoridad Helena de Estadística (ELSTAT) en el tercer trimestre de 2013, los desempleados fueron 1.345.387, con una tasa de desempleo del 27,0%, frente al 27,1% del trimestre anterior y al 24,8% del tercer trimestre de 2012.

El número de personas empleadas (3.635.905) ha aumentado un 0,1% respecto al trimestre anterior y ha disminuido un 2,8% respecto al mismo trimestre de 2012. En cuanto al número de desempleados, ha disminuido un 0,4% respecto al trimestre anterior y ha aumentado un 9,3% respecto al tercer trimestre del año pasado.

Gráfico 1.- Evolución del número de empleados y desempleados en los cinco últimos trimestres



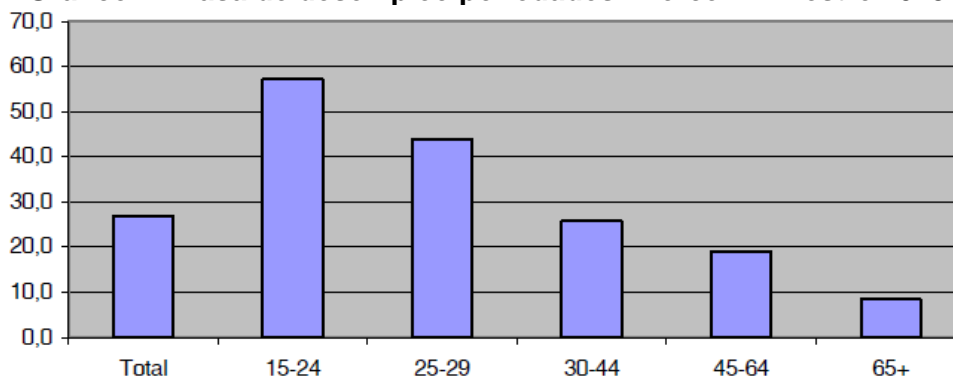
Características del desempleo

Por géneros, la tasa de desempleo femenina (31,3%) sigue siendo considerablemente mayor que la masculina (23,8%).

Por tramos de edad, el de jóvenes entre 15 y 24 años sigue presentando tasas de desempleo muy altas (57,2% en general y 62,8% para las mujeres).

Cuadro 1.- Tasa de desempleo por género y tramos de edad.

Tramos de edad	Tercer Trimestre					
	2012			2013		
	Hombres	Mujeres	Total	Hombres	Mujeres	Total
Total	21.7	28.9	24.8	23.8	31.3	27.0
15-24	48.9	65.4	56.6	52.8	62.8	57.2
25-29	35.2	41.4	38.0	41.0	47.2	43.8
30-44	20.1	27.4	23.4	21.8	30.9	25.8
45-64	15.8	19.4	17.2	17.3	21.3	18.9
65+	5.0	3.5	4.6	9.7	5.2	8.3

Gráfico 2.- Tasa de desempleo por edades - Tercer Trimestre 2013

Considerando el nivel de educación, la tasa de desempleo es mayor entre las personas que no ha completado la escuela primaria (39,6%) o que nunca han ido a la escuela (38,3%), así como las que tienen sólo el primer ciclo de educación secundaria (31,9%). Por el contrario, las tasas de desempleo más baja las tienen los que poseen un título postuniversitario C.I.N.E. 5AS y 6 (15,7%), y los licenciados (18,8%).

Cuadro 2.- Tasa de desempleo por género y nivel de educación. Tercer trimestre de 2012 y 2013

Nivel de educación según la C.I.N.E. ¹	Tercer Trimestre					
	2012			2013		
	Hombres	Mujeres	Total	Hombres	Mujeres	Total
Total	21.7	28.9	24.8	23.8	31.3	27.0
CINE 5AS, 6 (Doctorado o similar)	12.3	13.0	12.6	14.6	17.2	15.7
CINE 5A (Licenciaturas teóricas)	12.3	21.7	17.2	15.3	22.1	18.8
CINE 5B (Licenciaturas técnicas)	22.4	34.2	28.0	22.4	39.1	30.2
CINE 3 (2º ciclo educ. secundaria)	23.3	32.6	27.1	25.7	34.9	29.4
CINE 2 (1º ciclo educ. secundaria)	24.3	34.1	27.6	30.0	35.5	31.9
CINE 1 (Educación primaria)	25.1	23.5	24.5	26.0	25.4	25.8
No han completado CINE 1	29.7	23.9	27.6	32.3	55.1	39.6
No han ido a la escuela	32.8	52.7	41.0	34.8	45.3	38.3

1) Clasificación Internacional Normalizada de la Educación

Del total de los desempleados, ha bajado al 34,1% el porcentaje de los que buscan trabajo sólo a jornada completa; el 61,9% lo busca preferiblemente a jornada completa, pero aceptaría también el tiempo parcial. El 4,0% de los que buscan trabajo lo buscan a tiempo parcial o indiferentemente a tiempo parcial o jornada completa.

El 4,5% de los desempleados durante el tercer trimestre de 2013 no ha aceptado ofertas de trabajo, por varias razones. Principalmente:

- Horario de trabajo no conveniente (28,0%)
- Puesto de trabajo incómodo (27,3%)
- Retribución no satisfactoria (21,9%)

El porcentaje de los nuevos desempleados, es decir los que entran por primera vez en el mercado de trabajo es 23,3%. Y la tasa de desempleados de larga duración (más de un año en busca de trabajo) ha llegado al 71,0%.

En cuanto a la nacionalidad, la tasa de paro es mayor entre las personas extranjeras (36,6%) que entre los de nacionalidad griega (26,1%); así como es mucho mayor la tasa de actividad del colectivo inmigrante (73,7%) que la de los griegos (51,7%).

Sigue fuerte la diferencia entre regiones, pasándose del 12,9% de las Islas Jónicas al 32,3% de Macedonia Occidental.

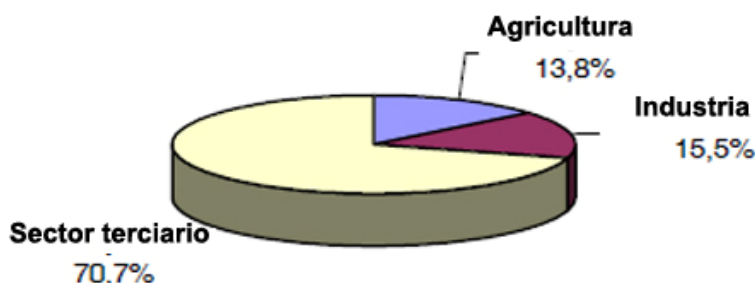
Cuadro 3.- Tasa de desempleo por regiones. Tercer trimestre de 2012 y 2013

	3 ^{er} trimestre 2012	3 ^{er} trimestre 2013
Islas Jónicas	11,4	12,9
Egeo Meridional	13,3	17,0
Egeo Septentrional	21,9	20,0
Creta	18,1	22,6
Peloponeso	20,1	22,9
Tesalia	23,7	25,1
Macedonia del Este y Tracia	21,1	26,8
Epiro	23,4	27,9
Grecia Central	29,6	28,2
Ática	26,8	28,2
Grecia Occidental	27,1	28,8
Macedonia Central	26,3	30,3
Macedonia Occidental	31,0	32,3
TOTAL GRECIA	24,8	27,0

Características del empleo

Durante el tercer trimestre de 2013 encontraron trabajo 135.822 personas que estaban desempleadas hacía un año. Durante el mismo período, 36.361 personas inactivas encontraron trabajo. Por el contrario, de las personas que trabajaban hacía un año, 170.584 resultaban desempleadas en el tercer trimestre de 2013 y 87.692 pasaron a ser inactivas en el mismo período. Además, 126.724 personas que eran inactivas hacía un año, en el tercer trimestre de 2013 entraron en el mercado del trabajo como personas en busca de empleo. La distribución por sectores de actividad económica era la siguiente: agricultura, 13,1%; industria: 16,7%; y terciario: 70,1%.

**DISTRIBUCIÓN PORCENTUAL DE LOS OCUPADOS
POR SECTOR DE ACTIVIDAD ECONÓMICA - III 2013**



El porcentaje del trabajo a tiempo parcial es el 8,2% del total de los empleados. El 63,4% de quienes eligen el tiempo parcial lo hace porque no encuentra trabajo a jornada completa; mientras que el 7,8% elige el tiempo parcial por otras razones personales o familiares, el 3,8% para cuidar de niños o de adultos dependientes, y el 25,0% por otros motivos..

El porcentaje de trabajadores por cuenta ajena asalariados está estimado en un 62,8% del total de personas ocupadas y es mucho más bajo que el correspondiente porcentaje medio de la Unión Europea (83,4%).

DISTRIBUCIÓN PORCENTUAL DE LOS EMPLEADOS
POR CONDICIÓN OCUPACIONAL - III TRIM. 2013

