

ALEMANIA

NUEVO INFORME DEL GOBIERNO SOBRE MIGRACIÓN²⁵

20 millones de inmigrantes entre 1991 y 2012

Evolución de la inmigración y la emigración de 1991 a 2012

Según el último Informe del Gobierno sobre migración elaborado por la Oficina Federal de Migraciones y Refugiados (BAMF), entre 1991 y 2012 se trasladaron a Alemania 20,0 millones de inmigrantes. Hasta mediados de los años noventa se trataba principalmente de repatriados de origen alemán procedentes de la antigua Unión Soviética o de alguno de los antiguos territorios alemanes situados al este de la línea Oder-Neisse, así como de solicitantes de asilo político. Por otra parte llegó a Alemania vino una cifra considerable de yugoslavos huidos de la guerra civil de su país, aunque entretanto la mayoría ha regresado a su patria. En el mismo periodo se registró la emigración a otro país de 15,1 millones de ciudadanos residentes en Alemania. De esta forma, el superávit de los procesos migratorios de 1991 a 2012 se eleva a un saldo positivo de 4,9 millones.

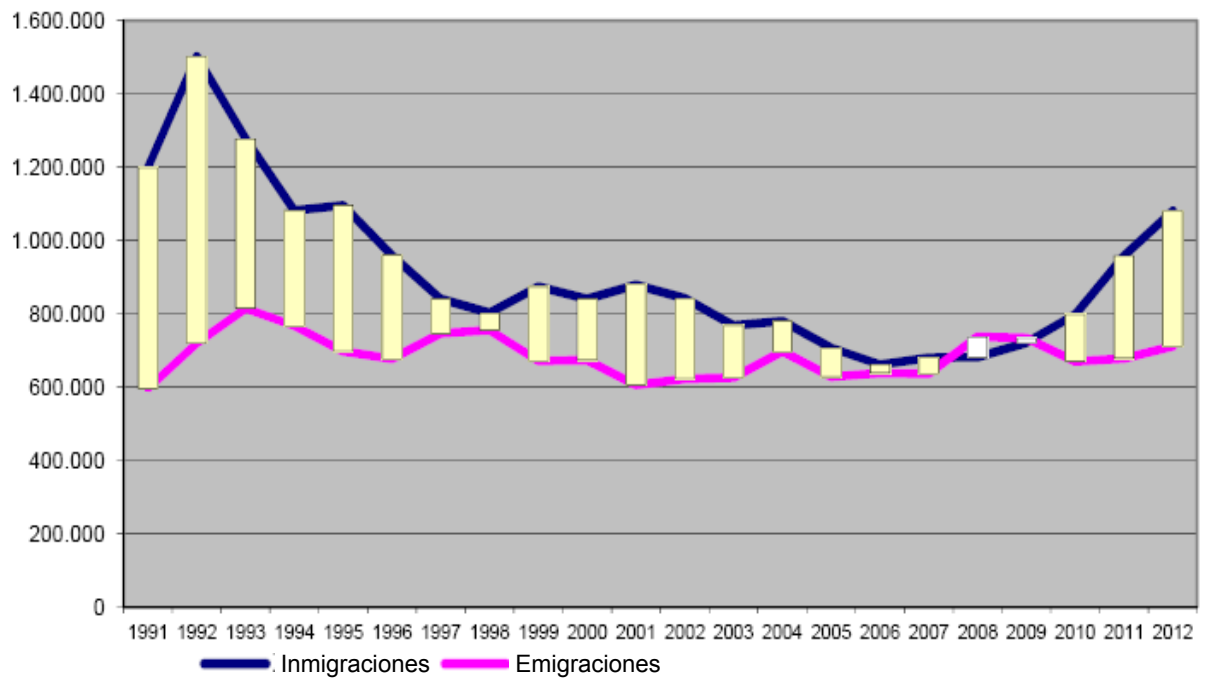
Mientras que en los años noventa la apertura del “telón de acero” favoreció la inmigración a Alemania desde los PECO, a principios del siglo XXI la inmigración empezó a estabilizarse en un nivel más bajo.

Desde 2006 vuelve a observarse un incremento continuo de las cifras de inmigrantes. En 2012 se registraron aproximadamente 1.081.000 inmigrantes, lo cual significa un incremento en 13% frente a 2011 (958.000). Se trata de la mayor cifra de inmigración desde 1995. 965.908 de los inmigrantes no son alemanes, con lo que la cuota de extranjero con respecto a la totalidad ascendió al 89,4%, frente al 10,6% de alemanes retornados. Al mismo tiempo, la cifra de personas que abandonaron Alemania subió sólo levemente frente a 2011 (+5,0%). En 2012 se registraron 711.991 emigrantes, entre ellas 578.759 de personas con ciudadanía extranjera.

Desde mediados de los años noventa se observa un crecimiento continuo de la cuota de extranjeros entre las personas que inmigran o retornan a Alemania. Una de las razones es el retroceso de la cifra de repatriados y sus familiares, que mayoritariamente entran en las estadísticas como alemanes. Por lo que atañe a los alemanes, se trata ahora sobre todo del retorno de alemanes que habían emigrado a otro país.

²⁵ Fuente: http://www.bamf.de/SharedDocs/Anlagen/DE/Publikationen/Migrationsberichte/migrationsbericht-2012.pdf?__blob=publicationFile

La evolución de inmigraciones y emigraciones, 1991 a 2012



Emigraciones e inmigraciones de 1991 a 2012

Año	Inmigraciones			Emigraciones			Saldo migratorio	
	Total	Entre ellos: Extranjeros	Cuota (%)	Total	Entre ellos: Extranjeros	Cuota (%)	Total	Entre ellos: Extranjeros
1991	1.198.978	925.345	77,2	596.455	497.540	83,4	+602.523	+427.805
1992	1.502.198	1.211.348	80,6	720.127	614.956	85,4	+782.071	+596.392
1993	1.277.408	989.847	77,5	815.312	710.659	87,2	+462.096	+279.188
1994	1.082.553	777.516	71,8	767.555	629.275	82,0	+314.998	+148.241
1995	1.096.048	792.701	72,3	698.113	567.441	81,3	+397.935	+225.260
1996	959.691	707.954	73,8	677.494	559.064	82,5	+282.197	+148.890
1997	840.633	615.298	73,2	746.969	637.066	85,3	+93.664	-21.768
1998	802.456	605.500	75,5	755.358	638.955	84,6	+47.098	-33.455
1999	874.023	673.873	77,1	672.048	555.638	82,7	+201.975	+118.235
2000	841.158	649.249	77,2	674.038	562.794	83,5	+167.120	+86.455
2001	879.217	685.259	77,9	606.494	496.987	81,9	+272.723	+188.272
2002	842.543	658.341	78,1	623.255	505.572	81,1	+219.288	+152.769
2003	768.975	601.759	78,3	626.330	499.063	79,7	+142.645	+102.696
2004	780.175	602.182	77,2	697.632	546.965	78,4	+82.543	+55.217
2005	707.352	579.301	81,9	628.399	483.584	77,0	+78.953	+95.717
2006	661.855	558.467	84,4	639.064	483.774	75,7	+22.791	+74.693
2007	680.766	574.752	84,4	636.854	475.749	74,7	+43.912	+99.003
2008	682.146	573.815	84,1	737.889	563.130	76,3	-55.743	+10.685
2009	721.014	606.314	84,1	733.796	578.808	78,9	-12.782	+27.506
2010	798.282	683.530	85,6	670.605	529.605	79,0	+127.677	+153.925
2011	958.299	841.695	87,8	678.969	538.837	79,4	+279.330	+302.858
2012	1.080.936	965.908	89,4	711.991	578.759	81,3	+368.945	+387.149

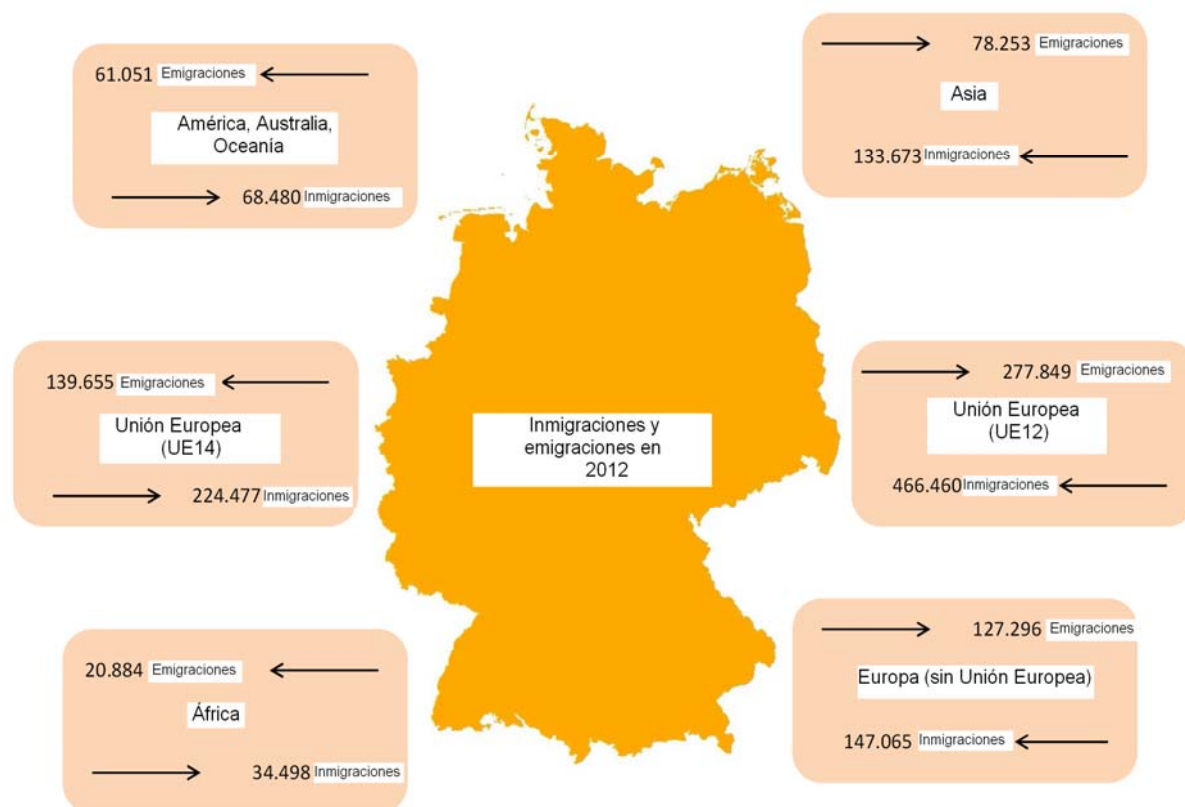
Otra razón del incremento de la cuota de inmigrantes con ciudadanía extranjera son las dos rondas de adhesión de países del este a la Unión Europea a principios de este siglo, que abrieron la libre circulación de personas facilitando el desplazamiento de ciudadanos de estos países a Alemania.

Por lo que respecta a ciudadanos alemanes, entre 1991 a 2012 se trasladaron a Alemania 4,157 millones de personas con nacionalidad alemana procedentes del extranjero, mientras que en el mismo periodo abandonaron el país 2,861 millones de alemanes. Desde 1992 más de 100.000 alemanes emigran anualmente a otro país (2012: 133.000). La cifra más elevada de emigración de alemanes desde los años 1950 se registró en 2008. Después de ese año se observa un retroceso continuo. En 2012 la cifra de emigrantes alemanes bajó un 4,9% frente a 2011. Por primera vez desde 2003 la cuota de alemanes con respecto al total de emigrantes fue inferior al 20%.

En los años 2008 y 2009 se registró un saldo migratorio negativo (-55.743 y -12.782, respectivamente), aunque estas cifras también tienen que ver con un ajuste de los registros de empadronamiento. En 2010 y 2011 volvió a registrarse un superávit de la inmigración, que en 2012 se elevó a +368.945. Esta cifra se compone de una pérdida migratoria de -18.204 personas de nacionalidad alemana y un superávit de inmigrantes extranjeros de +387.149. Así, en comparación con 2011 (+302.858) el superávit de inmigrantes creció de forma considerable.

Los países de origen y destino

Desde hace años los flujos migratorios entre Alemania y el extranjero tienen lugar principalmente dentro de Europa. En 2012 el 77,5% de los inmigrantes procedía de otro país europeo, el 63,9% de otro Estado miembro de la UE, el 20,85 de los antiguos Estados miembros de la UE-14²⁶, y el 43,1% de los doce nuevos Estados miembros²⁷. Así pues, el 13,6 % de los inmigrantes procedía de un país europeo no comunitario, el 12,4% de los inmigrantes de Asia, el 6,3% de América, Australia y Oceanía. Solo un 3,2% de los inmigrantes procedían de un país africano.



También en el caso de la emigración, los países europeos ocupan el primer lugar. Más de tres cuartas partes (76,5%) de las personas que en 2012 abandonaron Alemania se trasladaron a otro país europeo. Aproximadamente un 60% emigró a un país comunitario, el 19,6% a un país de la UE-14, el 24,3% a un país de la UE-10²⁸ y el 14,7% a un país de la UE-2²⁹. El 17,9% de los emigrantes se trasladó a un país europeo no comunitario, el 11% a Asia, el 8,6% a América, Australia u Oceanía y el 2,9% a África.

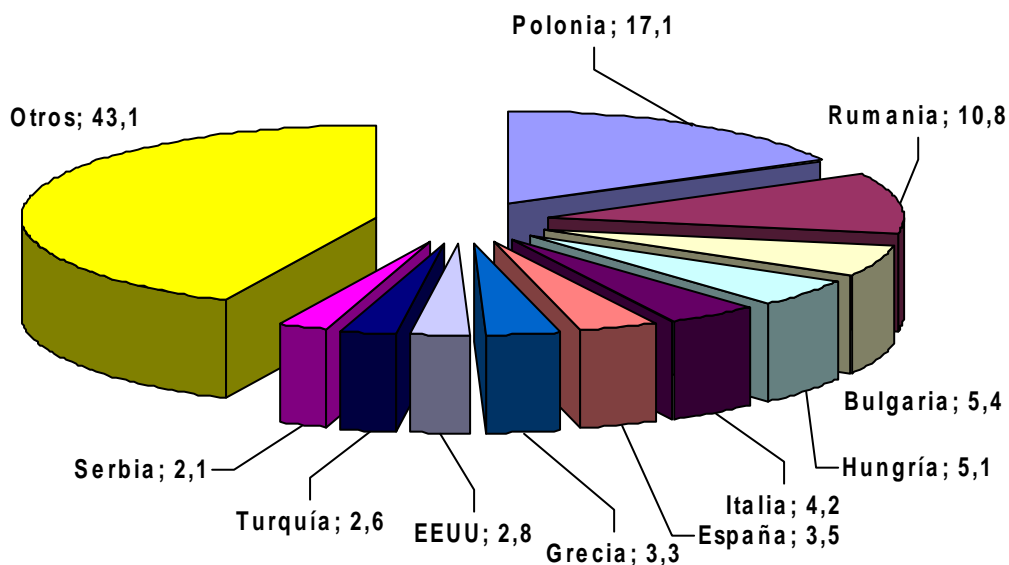
²⁶ UE-14: Bélgica, Dinamarca, Finlandia, Francia, Grecia, Reino Unido, Irlanda, Italia, Luxemburgo, Países Bajos, Austria, Portugal, Suecia y España.

²⁷ UE-12: Estonia, Letonia, Lituania, Malta, Polonia, Eslovaquia, Eslovenia, República Checa, Hungría, Chipre, Bulgaria, Rumanía

²⁸ UE-10: UE-12 sin Bulgaria y Rumanía

²⁹ UE-2: Bulgaria y Rumanía

Inmigración en 2012 por país de procedencia



En 2010 por primera vez desde 2001 volvió a registrarse un superávit de la inmigración de personas procedentes de Estados miembros de la UE-14 frente a la emigración a dichos Estados (+11.042; 2011: +47.856; 2012: +84.822). En relación con los Estados miembros de la UE-8³⁰, en 2012 el superávit de la inmigración ascendió a +117.231, y en cuanto a Bulgaria y Rumanía a +70.933. Por lo que respecta a los flujos migratorios entre Alemania y países no europeos, en 2012 se registró un superávit de +19.769 inmigrantes (2011: +3.671). Entre América, Australia y Oceanía, por una parte, y Alemania, por otra, el saldo positivo se elevó a +7.429 inmigrantes (2011: +7.447), en el caso de Asia, el superávit fue de +55.420 (2011: +46.803) y en el caso de África de +13.614 (2011: +10.603).

Salta a la vista el incremento de inmigración procedente de los países comunitarios que se han visto especialmente afectados por la crisis financiera. En comparación con 2011, en 2012 la cifra de inmigrantes procedentes de Grecia creció un 41,7% (+10.547), de Italia un 37,2% (+12.224) y de España un 33,9% (+9.543). No obstante, el superávit migratorio entre Alemania y estos países fue menos significativo que el registrado con personas procedentes de Polonia, Rumanía, Bulgaria o Hungría (Alemania-Grecia +22.923, Alemania-Italia +21.716, Alemania-España +20.539). En cambio, la inmigración de residentes de los países de la antigua Unión Soviética (sin los países bálticos) va bajando. En 2005 la cuota de inmigrantes de estos países fue del 11,6% (82.098 inmigrantes). En 2012 dicha cuota bajó al 3,9% (41.880 inmigrantes).

Al tratarse de inmigrantes con una nacionalidad distinta a la del país de origen, en 2011 desde los antiguos Estados miembros de la UE inmigraron a Alemania sobre todo personas con otras nacionalidades europeas, lo que es muestra del elevado grado de movilidad interna dentro de la UE. En 2011 inmigraron a Alemania 2.121 rumanos (2,2% del total de la inmigración de rumanos), 1.360 polacos (0,8%) y 739 búlgaros (1,4%) procedentes de otros países de la UE. No obstante, también se registraron cifras considerables (2011: 1.080 personas; 7,0%) de inmigrantes indios y americanos que en 2011 vinieron a Alemania procedentes de los antiguos Estados miembros de la UE (más Suiza).

³⁰ UE-8: Estonia, Letonia, Lituania, Polonia, Eslovaquia, Eslovenia, República Checa, Hungría
Actualidad Internacional Sociolaboral nº 177

Inmigración a Alemania por país de origen y nacionalidad (sin ciudadanos alemanes), 2012

País de origen	Inmigraciones	Ciudadanos de este país (%)	Ciudadanos con otras nacionalidades
Polonia	163.414	99,4%	0,6%
Rumanía	94.706	99,4%	0,6%
Bulgaria	51.319	99,4%	0,6%
Hungría	41.136	98,6%	1,4%
Italia	30.154	84,0%	16,0%
Turquía	27.855	98,7%	1,3%
Grecia	23.779	94,7%	5,3%
EEUU	21.312	87,7%	12,3%
España	20.672	74,1%	25,9%
China	17.650	95,5%	4,5%
Federación Rusa	16.582	97,8%	2,2%
Francia	14.783	84,0%	16,0%
India	14.106	98,3%	1,7%
Eslovaquia	11.893	98,0%	2,0%
Austria	11.711	79,3%	20,7%
Reino Unido	11.248	70,3%	29,7%
Croacia	11.197	98,1%	1,9%
Afganistán	9.081	99,2%	0,8%
Bosnia-Herzegovina	9.008	96,2%	3,8%
Portugal	8.213	92,7%	7,3%
Irak	7.041	98,9%	1,1%
Suiza	5.303	64,9%	35,1%
Bélgica	3.246	64,4%	35,6%

Los objetivos de los inmigrantes

Según los datos del Registro Central de Extranjeros, que por lo general son una tercera parte más bajos que los datos de la Oficina Federal de Estadística (Destatis), en 2012 se registraron 738.735 inmigrantes de nacionalidad extranjera, entre ellos 305.595 ciudadanos de países no europeos. En 2011 habían inmigrado 622.506 personas, de ellas 265.728 ciudadanos de países no europeos. Esto representa un incremento del 18,7%, y en el caso de los ciudadanos de países no comunitarios del 15,0%. Según las cifras de Destatis, en 2012 inmigraron 1.080.936 extranjeros (2011: 958.299). Los datos del Registro Central de Extranjeros permiten desglosar los registros según el objetivo de la inmigración en el caso de los inmigrantes con una nacionalidad no comunitaria, en cuyo caso suele tratarse de inmigraciones de carácter temporal, por ejemplo en el marco de un contrato temporal de trabajo.

En 2012 algo menos del 20 % de los ciudadanos de países no comunitarios se trasladaron a Alemania por razones familiares. El 12,6% lo hizo por motivos laborales, el 15,9% para estudiar, realizar un curso de idioma o ir a la escuela. En el caso de títulos de residencia para trabajar o estudiar casi siempre tienen carácter temporal, aunque una vez finalizado el periodo escolar o universitario los inmigrantes tienen derecho a buscar empleo en Alemania.

Inmigración de ciudadanos de terceros países en 2012 por objetivo y título de residencia

Ciudadanía	Tipo de permiso de residencia							Permiso de establecimiento	Derecho comunitario de residencia	Residencia tolerada	Total	
	Estudios	Cursos de idioma, escuela	Otras formación	Trabajo	Razones humanitarias	Razones familiares	Otras razones					Mujeres
Turquía	1.433	140	114	1.575	125	7.332	320	2.224	227	906	19.569	7.930
Serbia/antigua Serbia y Montenegro	195	37	52	1.982	111	1.455	93	203	298	2.007	18.661	7.843
China	7.685	435	408	3.352	51	1.974	190	44	91	175	18.158	9.137
EEUU	3.556	854	447	4.212	27	3.090	904	192	267	2	17.474	8.085
Federación Rusa	2.131	255	132	1.594	701	3.926	158	334	281	3.155	17.338	10.828
India	2.598	46	351	4.978	50	3.634	187	59	167	487	16.693	5.247
Bosnia Herzegovina	112	19	80	3.308	44	1.019	120	134	114	684	9.827	2.652
Macedonia	61	10	17	281	34	760	174	73	326	1.297	9.693	4.298
Croacia	113	31	78	4.035	18	717	53	177	67	8	9.019	1.923
Siria	297	35	68	115	2.682	704	37	19	45	3.095	8.892	3.391
Afganistán	38	1	7	9	555	541	17	26	18	5.906	8.883	2.834
Ucrania	955	96	86	1.495	145	1.937	70	163	228	91	7.996	4.995
Irán	1.093	7	56	289	538	845	32	61	18	3.599	7.828	3.506
Kósovo	43	16	22	107	43	2.835	482	90	112	612	7.646	3.402
Brasil	1.679	686	309	690	17	1.075	123	63	384	-	6.424	3.484
Japón	970	341	118	1.859	18	1.844	107	32	38	1	6.161	3.203
Pakistán	629	4	16	99	105	794	136	30	99	2.948	6.144	1.301
Irak	63	3	15	19	953	757	20	101	14	2.491	6.088	2.786
Marruecos	544	5	15	49	18	1.527	92	77	303	325	4.769	1.893
Rep. de Corea	1.607	263	69	607	5	875	64	20	10	1	4.576	2.700
Vietnam	540	21	43	82	58	898	45	57	19	211	3.702	1.825
Libia	33	52	40	10	1.478	152	19	1	2	91	3.284	1.036
México	1.054	413	102	485	10	565	39	6	59	1	3.275	1.531
Georgia	257	31	33	511	32	188	12	12	110	1.048	3.275	1.352
Total ciudadanos de países no comunitarios	38.838	5.723	4.055	38.501	10.218	54.816	6.477	5.090	6.130	37.648	305.595	133.241