

REINO UNIDO

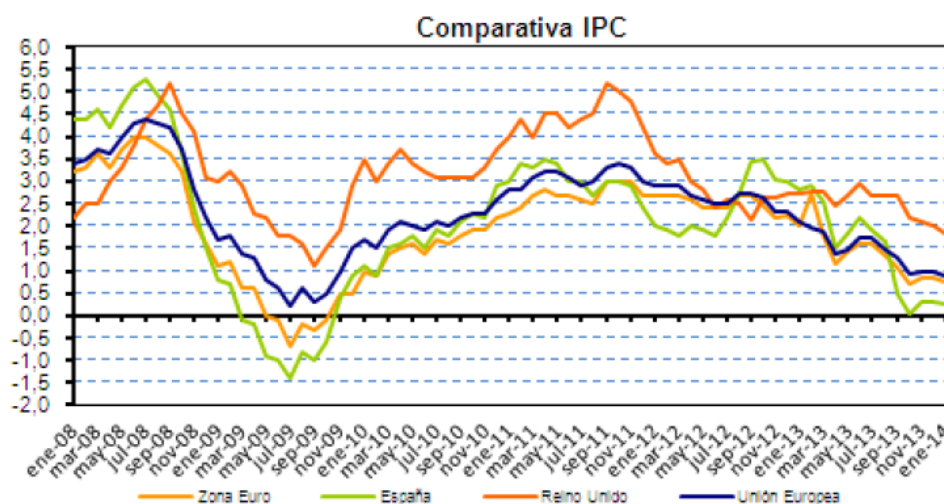
COMENTARIO GENERAL

El índice de precios al consumo (CPI) descendió una décima en el mes de marzo de 2014 situándose en el 1,6%, su nivel más bajo desde octubre de 2009. En el siguiente gráfico puede apreciarse la evolución del IPC durante los últimos 10 años.



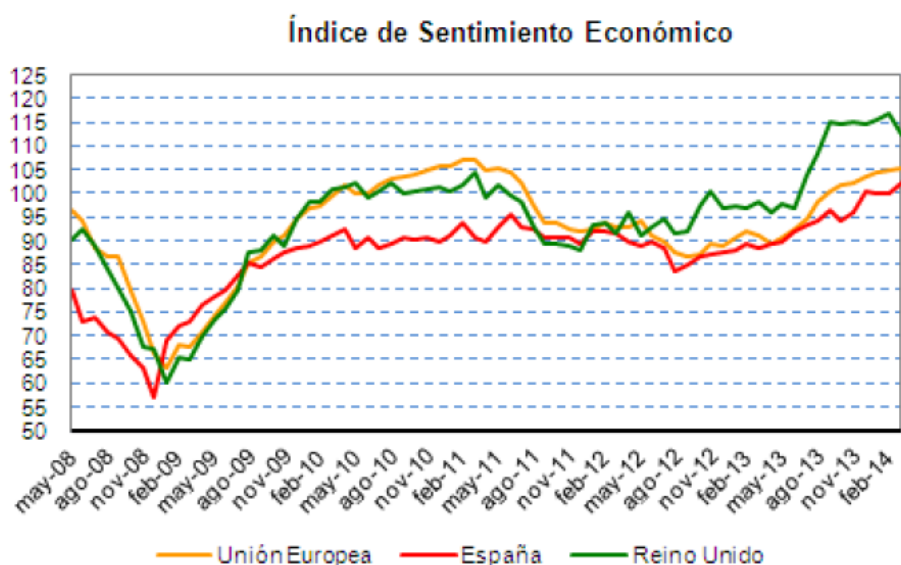
Source: Office for National Statistics

A continuación se incluye una tabla comparativa de la inflación en la Zona Euro, España, el Reino Unido y la UE.



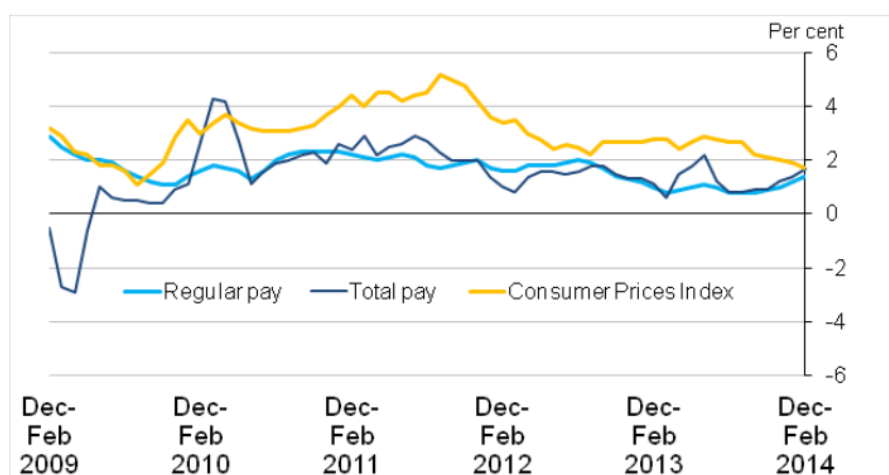
Fuente: Eurostat

El Índice de Sentimiento Económico es un indicador compuesto por cinco indicadores de confianza sectoriales con distinta ponderación: indicador de confianza industrial (40%), indicador de confianza del sector servicios (30%), indicador de confianza de la construcción (5%), indicador de confianza de los consumidores (20%) e indicador de confianza del comercio minorista (5%).



Fuente: European Commission

En el siguiente gráfico se puede apreciar la evolución del salario medio total (incluidas bonificaciones), el salario básico (excluidas bonificaciones) y el IPC en el período diciembre-febrero 2009 a diciembre-febrero 2014.



Source: Office for National Statistics

En febrero de 2014, el salario medio total se situaba en 479 libras semanales y el salario básico en 449 libras semanales.

En el período diciembre 2013 a febrero 2014, el salario total de los asalariados en Reino Unido aumentó en un 1,7% con respecto al año anterior. En ese mismo período, el IPC se incrementó un 1,7%. Esta es la primera vez desde 2010 en que el IPC no ha aumentado por encima de la subida de los salarios.