

LETONIA

2014 FUE UN BUEN AÑO PARA EL EMPLEO¹⁴

Esta semana la Oficina Central de Estadísticas (CBS) de Letonia hizo públicos los datos definitivos de Empleo y Desempleo de 2014, donde se puede comprobar que la tendencia de los últimos tiempos a la recuperación económica ha tenido su repercusión en la tasa de ocupación o la de desempleo, entre otras. Algunas de las conclusiones ofrecidas por el CBS son las siguientes:

El 59,1 % de la población activa de Letonia¹⁵ estaba ocupada en 2014

En 2014 casi 885.000 personas de entre 15 y 74 años estaban trabajando o, lo que es lo mismo, el 59,1 % de la población activa. Comparado con el año anterior, la tasa de ocupación se incrementó en un 0,9 %. Si bien la realidad muestra que el número de trabajadores realmente se redujo en 9.200 personas, el hecho de que la población total del país se también contrajera explica el incremento en la tasa de ocupación.

Los datos desagregados por sexos muestran que en Letonia hay más trabajadoras que trabajadores, a razón de un 50,4 % de mujeres frente a un 49,6 % que son hombres, aunque la tendencia es hacia la equidad, pues el número de trabajadores creció el doble que el de trabajadoras (+1,3 % frente al +0,7 %).

En 2014 se creó empleo en los sectores de transporte y almacenamiento, al igual que en la construcción (lo cual explicaría el aumento de población masculina ocupada), mientras que en los sectores de agricultura, pesca, silvicultura, educación y sector industrial destruyeron puestos de trabajo.

En términos generales, desde 2013 la tasa de ocupación media de Letonia viene siendo superior a la de la UE-28.

En 2014 así mismo descendió la tasa de desempleo

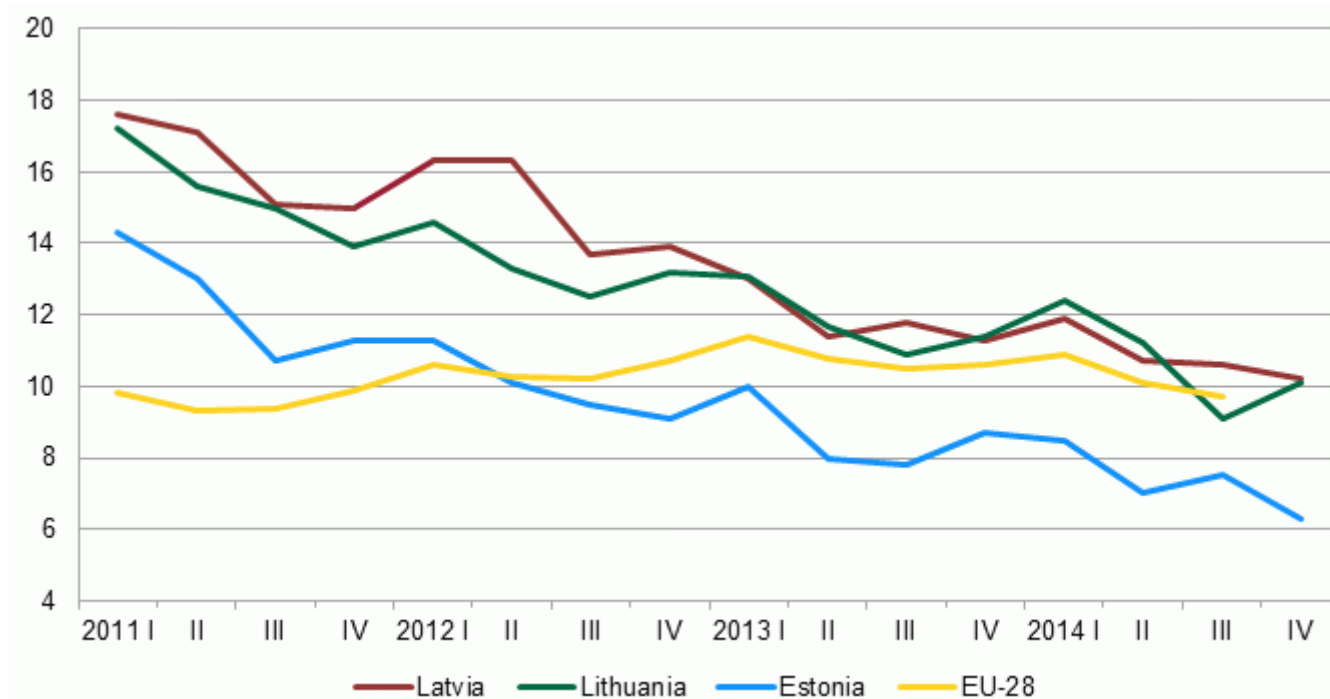
Los datos oficiales para 2014 ofrecidos por la CBS muestran cómo la tasa de desempleo fue del 10,8 %, lo que supone un 1,1 % menos que en 2013. Un total de 107.600 personas de entre 15 y 74 años (grupo de población económicamente activa) estuvieron sin trabajo en 2014, es decir, 12.800 personas menos, o un 10,6 % menos.

También en este caso las letonas muestran mejores datos que los letones, pues tan sólo el 9,8 % de las mujeres de Letonia en edad de trabajar no lo hacían, frente al 11,8 % de los hombres. Estas tasas están en la línea de la tasa de desempleo media de la UE-28 desde el pasado año.

¹⁴ Fuentes: Central Bureau of Statistics of Latvia (CBS).

¹⁵ La población total en 2014 era algo inferior a los 2 millones de habitantes, de los cuales 1,5 millones es población activa.

Unemployment rate in the Baltic States and European Union, in per cent



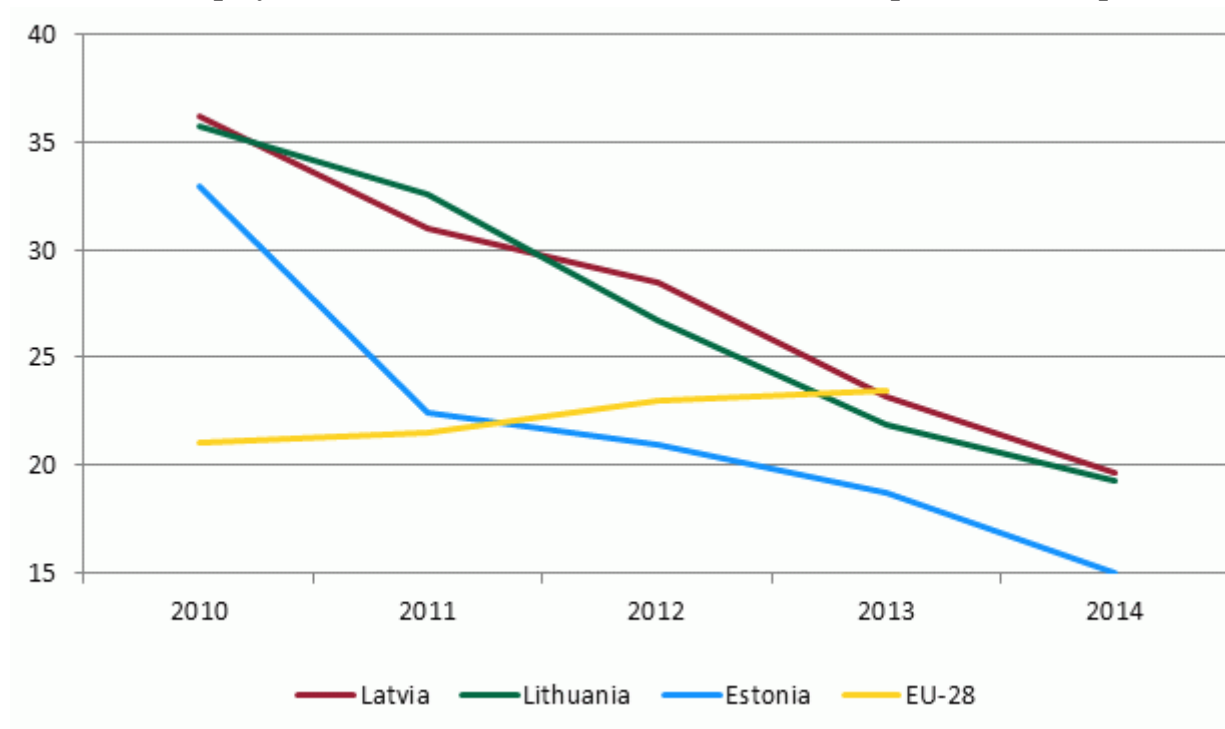
Data source: *Eurostat* database, for data on the 4th quarter of 2014 - Labour Force Survey in Latvia, Lithuania and Estonia.

La reducción de desempleados se notó en todos los grupos, incluido el de los parados de larga duración, que se contrajo en más de un 5 %. Especialmente delicado es el caso de los parados de larga duración que además superan los 45 años de edad, que creció un 0,8 %, demostrando que la colocación de este colectivo es más compleja que la de otros parados de larga duración, como ocurre en otros Estados UE.

Por su parte, los jóvenes (15 a 24 años) desempleados ascendían a un total de 17.000, o un 16 % del total de desempleados del país. Respecto a su propio grupo de edad, esto supone que menos del 20 % de la población activa de entre 15 y 24 años en Letonia no trabajó en 2014 (en concreto, un 19,6 %). Este es un muy buen dato, pues en 2013 el dato era del 23 %. No obstante, es de destacar que en este grupo población casi el 60 % es población no activa, pues continúa estudiando y no busca trabajo.

En este apartado igualmente puede comprobarse cómo los datos de Letonia son algo mejores que los de la UE-28 desde 2013.

Youth unemployment rate in the Baltic States and in the European Union, in per cent



Data source: *Eurostat* database, for 2014 data - Labour Force Survey in Latvia, Lithuania and Estonia.

Un tercio de la población, inactiva

En 2014 un 33,7 % de la población activa de Letonia, es decir, más de 503.000 personas de entre 15 y 74 años eran económicamente inactivas: ni tenían empleo ni lo buscaban. Aunque la cifra parezca elevada, si descontamos a las personas entre 65 y 74 años, la mayoría de ellos jubilados, estaríamos hablando de 327.000 personas inactivas. De hecho, la principal causa de la inactividad es la jubilación (44 %), seguido de la formación (casi un 25 %), enfermedad (11 %) y cuidado de familiares (10 %). Comparado con 2013, el número de personas económicamente inactivas se redujo en más de 18.000, o un 3,5 %.

La pertenencia a la UE ha sido positiva para el empleo

El CBS ha ofrecido así mismo los datos de empleo y desempleo de los últimos 10 años, donde se puede efectivamente comprobar que desde que Letonia se incorporó a la Unión, en 2004, la tasa de desempleo ha mejorado. Letonia ingresó en la UE con un 11,8 % de paro que, en apenas tres años, se redujo a la mitad (5,3 %, el mejor dato arrojado), para dispararse en los peores años de la crisis económica por encima del 20%. No obstante, en 2011 comenzó la recuperación y el número de desempleados comenzó a normalizarse, llegando al 10,8 % actual, mejor dato desde 2008.