

ALEMANIA

LA SITUACIÓN DE LOS EXTRANJEROS EN EL MERCADO DE TRABAJO ALEMÁN

Este informe analizará de forma sintetizada la situación de los extranjeros en el mercado laboral alemán, centrándose en la inserción laboral así como en la evolución del número de extranjeros desempleados.

La situación laboral de los extranjeros en Alemania

En enero de 2016 la tasa de empleo de los extranjeros se situó en el 43.1%, con una contracción del 1,8% debido, sobre todo, a la entrada masiva de solicitantes de protección, un colectivo que en su mayoría no trabaja y que afronta serias restricciones legales para iniciar una actividad laboral. Si analizamos los datos sobre el empleo de los ciudadanos de la UE en enero de 2016, resulta que en un año se habían incorporado 213.000 personas al mercado de trabajo (+13%). La incorporación de nacionales procedentes de países en situación de crisis fue mucho menor (+23.0000, +23%).

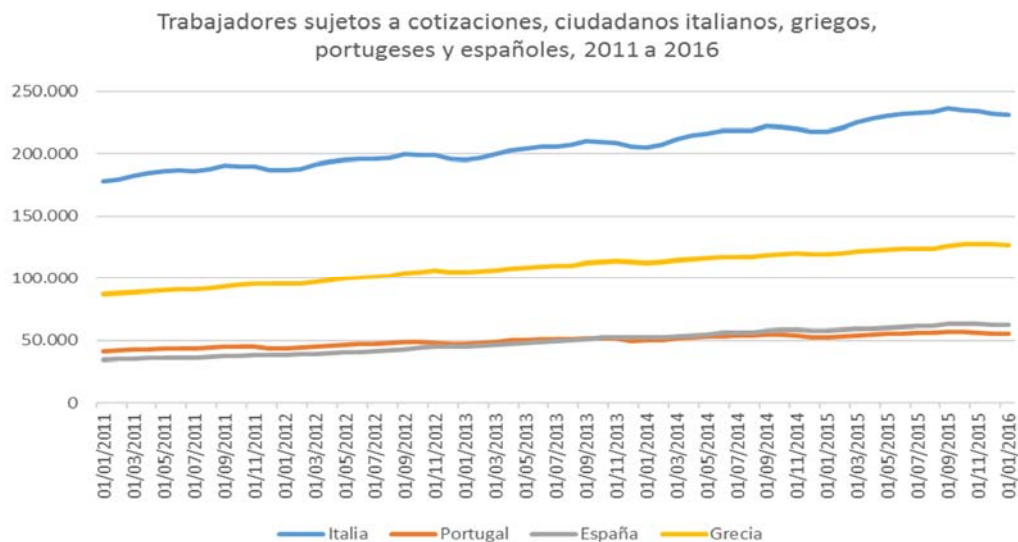
En lo relativo a los ciudadanos europeos, la incorporación de nacionales búlgaros y rumanos fue especialmente importante con un total de 75.000 incorporaciones (+31%), idéntica cifra que la de los UE-8 (+75.000, + 16%). Del total de 1,02 millones de ocupados con una nacionalidad de los nuevos estados miembros, 887.000 contaban con un puesto de trabajo con cotizaciones a la Seguridad Social, 128.000 con un trabajo precario.

En enero de 2016 el número de ocupados de nacionalidad italiana, griega, española y portuguesa aumentó un 5,2%, situándose en 549.000. El incremento de ocupados de estas nacionalidades se ha concentrado en puestos de trabajo sujetos a cotizaciones mientras que el trabajo precario incluso ha caído. El aumento del número ocupados más fuerte en este colectivo fue el de los españoles con un 6,4%.

A la hora de analizar de forma detallada la situación en el mercado de trabajo conviene diferenciar entre las modalidades de empleo, sobre todo entre el trabajadores que cotizan a la Seguridad Social para todas las contingencias y aquellos otros que únicamente cuentan con un mini-empleo, es decir, un puesto de trabajo con un salario mensual de hasta 450 euros.

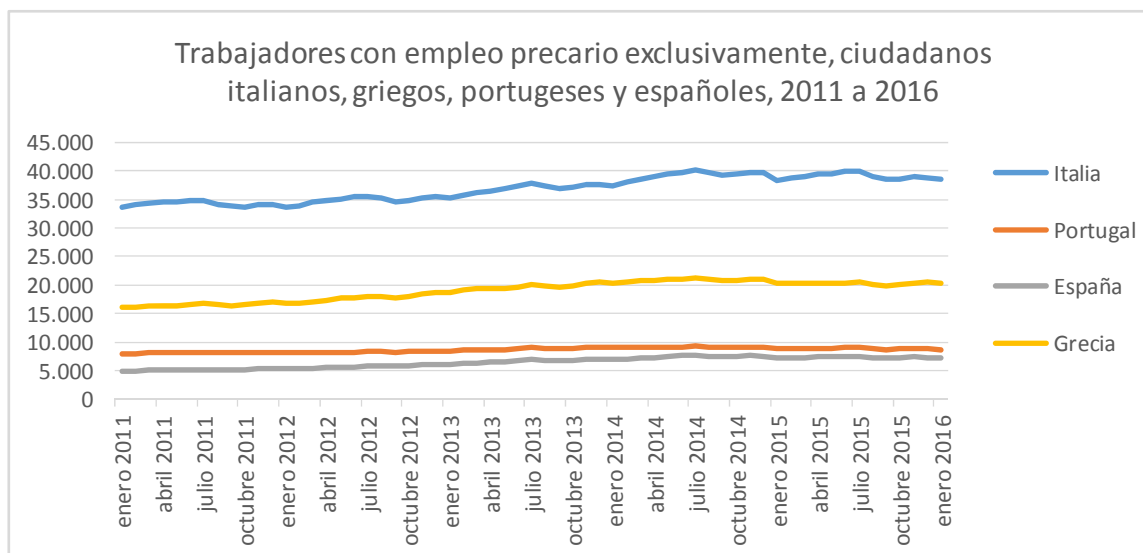
Evolución de trabajadores sujetos a cotizaciones, variación interanual y en comparación a enero de 2011, ciudadanos italianos, portugueses, españoles y griegos				
	Italia	Portugal	España	Grecia
enero 2011	177.537	40.828	34.479	87.244
marzo 2015	217.767	52.338	57.798	119.245
enero 2016	231.016	54.941	61.987	126.593
Variación interanual	+6,1	+5,0	+7,2	+6,1
Variación frente a enero de 2011	+30,1	+34,6	+79,8	+45,1

En lo relativo al empleo sujeto a cotizaciones, llama la atención que en los últimos años el incremento del número de españoles que se incorporó a estos puestos de trabajo fue del 79,8% y, por lo tanto, muy superior al del resto de los colectivos. Si bien es cierto que también en comparación interanual la incorporación de los españoles, aunque sigue siendo algo superior el último año, ya no alcanza las cifras de años anteriores.

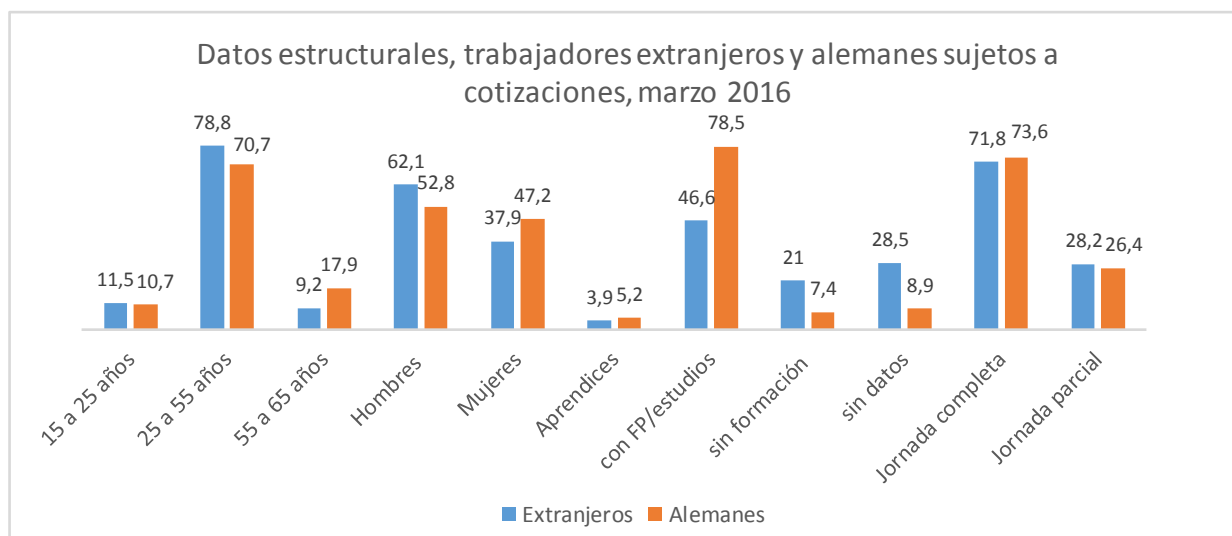


Evolución de trabajadores con solo un mini-empleo, variación interanual y en comparación a enero de 2011, ciudadanos italianos, portugueses, españoles y griegos				
	Italia	Portugal	España	Grecia
enero 2011	33.752	7.923	4.909	15.994
marzo 2015	38.378	8.864	7.208	20.344
enero 2016	38.471	8.651	7.186	20.294
Variación interanual	+0,2	-2,4	-0,3	-0,2
Variación en comparación a enero de 2011	+14,0	+9,2	+46,4	+26,9

La situación es similar si analizamos la evolución del número de trabajadores que solamente cuentan con un mini-empleo. Si tomamos como referencia enero de 2011 el incremento de españoles con un puesto de trabajo con estas características fue del 46,4% y, por lo tanto, muy superior al resto de los colectivos. En 2015 se ha ralentizado esta evolución e incluso el número de españoles ha caído ligeramente.



Por otra parte nos encontramos con que, en líneas generales, los trabajadores extranjeros en Alemania son más jóvenes que los alemanes, predominan los hombres, el nivel de formación es inferior al de los alemanes y las diferencias en lo relativo a la jornada laboral son mínimas.



En septiembre de 2015, los ciudadanos extranjeros representaban el 9,4% sobre el total de trabajadores en Alemania sujetos a cotizaciones a la Seguridad Social. En cuanto a los sectores, hay una clara concentración en el sector servicios. A la cabeza está la gastronomía y la hostelería con un 28,7% de trabajadores extranjeros, seguido del sector de la cesión de trabajadores con un 25,6% de trabajadores extranjeros y la agricultura con el 20,5%. La industria manufacturera solamente alcanza un 8,7% de extranjeros en su plantilla.

En lo relativo a la distribución geográfica, llama la atención la concentración en el sur del país (Baden-Wurtemberg 13,5% sobre el total de trabajadores sujetos a cotizaciones; Hesse: 13,0%; Baviera: 11,9%). Siguen Berlín con el 10,9% y el Sarre con el 10,5%. En las regiones del este de Alemania el porcentaje de trabajadores extranjeros es del 4,7%. Sajonia-Anhalt ocupa el último lugar con un 2,3%, seguida de Mecklemburgo-Pomerania Occidental con un 2,6%.

El desempleo de los extranjeros en Alemania

En líneas generales podemos constatar que, con la única excepción de los ciudadanos extranjeros, todos los colectivos se están beneficiando de la buena situación del mercado de trabajo alemán. En marzo de 2016, el número de desempleados mayores, jóvenes, hombres y mujeres ha caído tanto en comparación interanual como en comparación al mes anterior. Sin embargo, el número de extranjeros desempleados se mantuvo estable en comparación al mes anterior e incluso aumentó un 10,4% en términos interanuales mientras que el número de desempleados alemanes se contrajo un 6,2% en ese mismo período.

Variación del número de desempleados en comparación al mes anterior, en %, marzo 2016				Variación del número de desempleados en comparación interanual, en %, marzo 2016			
	Total	Prestaciones contributivas	Prestaciones no contributivas		Total	Prestaciones contributivas	Prestaciones no contributivas
Mujeres	-1,7	-4,1	-0,7	Mujeres	-3,9	-7,2	-2,5
Total	-2,3	-6,2	-0,4	Total	-3	-7	-1
Mayores de 50 años	-2,5	-4,9	-1,0	Mayores de 50 años	-2,2	-5,6	0
Hombres	-2,7	-7,6	-0,1	Hombres	-2,2	-6,8	0,2
15 a 25 años	-1,2	-6,7	2,6	15 a 25 años	-1,7	-9,5	4
Extranjeros	0,0	-3,6	1,0	Extranjeros	10,4	7,7	11,1

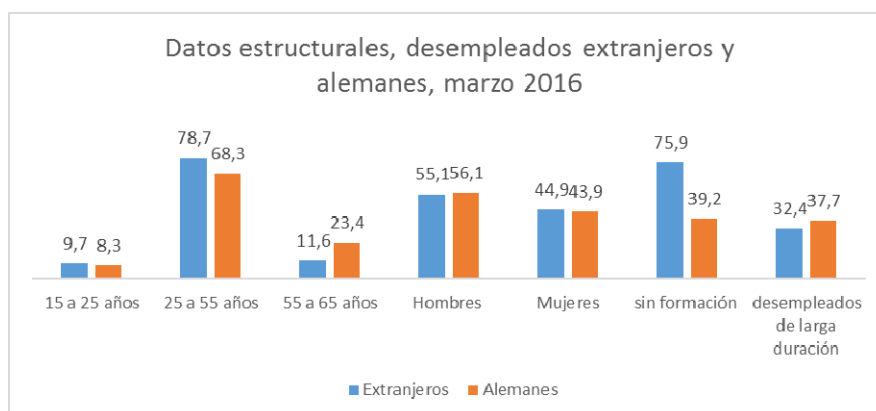
El hecho de que los ciudadanos extranjeros tengan dificultades para insertarse en el mercado de trabajo, incluso en una coyuntura económica tan positiva como la actual, es un hecho que se da en todas las regiones alemanas. Si por ejemplo comparamos la evolución del número de desempleados en ambas partes del país (oeste- este) desde enero de 2015 hasta marzo de 2016, resulta que en ninguno de esos meses descendió el número de desempleados extranjeros y, a la inversa, aumentó el de los ciudadanos alemanes en esa situación.

Evolución de la cifra de desempleados, ciudadanos extranjeros y alemanes, enero 2015 a marzo 2016				
	Alemania occidental		Alemania oriental	
	Extranjeros	Alemanes	Extranjeros	Alemanes
Año 2014	5,2	-1,7	3,3	-14,2
enero 2015	4,8	-4	4,3	-7,1
febrero 2015	4,4	-4,5	4,7	-7,9
marzo 2015	4,9	-5,1	6,4	-8,1
abril 2015	6,1	-4,8	8,5	-7,4
mayo 2015	5,3	-5,6	6,8	-8
junio 2015	5,6	-5,7	6,6	-8,5
julio 2015	6,4	-5,3	7,4	-6,6
agosto 2015	6,9	-5,7	8,2	-6,9
septiembre 2015	7	-5,7	8,8	-6,9
octubre 2015	7,4	-5,1	8,6	-6,7
noviembre 2015	7,8	-5	8,7	-7,2
diciembre 2015	8,4	-5	11,3	-7,6
enero 2016	8,7	-5,5	12	-9,1
febrero 2016	9,2	-5,5	13,8	-9,2
marzo 2016	9,5	-4,9	16	-9

Esto se refleja en el incremento de la tasa de desempleo de ciudadanos extranjeros en Alemania que en la parte occidental del país pasó del 14,4% en enero de 2015 al 15,2% en marzo de 2016 y en la parte oriental del 21,2% al 24,6%.

Evolución de la tasa de desempleo, ciudadanos extranjeros y alemanes, enero 2015 a marzo 2016						
	Alemania occidental			Alemania oriental		
	Total	Extranjeros	Alemanes	Total	Extranjeros	Alemanes
enero 2015	6,2	14,4	5,3	10,3	21,2	9,8
febrero 2015	6,2	14,5	5,3	10,2	21,2	9,7
marzo 2015	6	14,4	5,1	9,9	21,3	9,3
abril 2015	5,8	14,2	4,9	9,5	21,3	8,9
mayo 2015	5,6	13,6	4,8	9,1	20,9	8,5
junio 2015	5,6	13,5	4,7	8,8	20,6	8,3
julio 2015	5,7	13,7	4,8	9	21,1	8,4
agosto 2015	5,8	13,9	4,9	9	21,5	8,4
septiembre 2015	5,6	13,7	4,7	8,7	21,1	8,1
octubre 2015	5,5	13,6	4,5	8,6	21	8
noviembre 2015	5,4	13,7	4,5	8,5	20,9	7,9
diciembre 2015	5,5	14	4,5	8,8	21,7	8,2
enero 2016	6	15,2	4,9	9,6	23,6	8,9
febrero 2016	6	15,3	4,9	9,6	24	8,9
marzo 2016	5,8	15,2	4,8	9,3	24,6	8,5

En cuanto a los datos estructurales de los desempleados extranjeros, llama la atención que son más jóvenes que los alemanes en la misma situación. A diferencia de los trabajadores sujetos a cotizaciones, la distribución por sexo es similar a la de los ciudadanos alemanes. Es llamativa la diferencia del nivel de formación y resulta sorprendente que el porcentaje de parados de larga duración extranjeros sea inferior al de los alemanes.

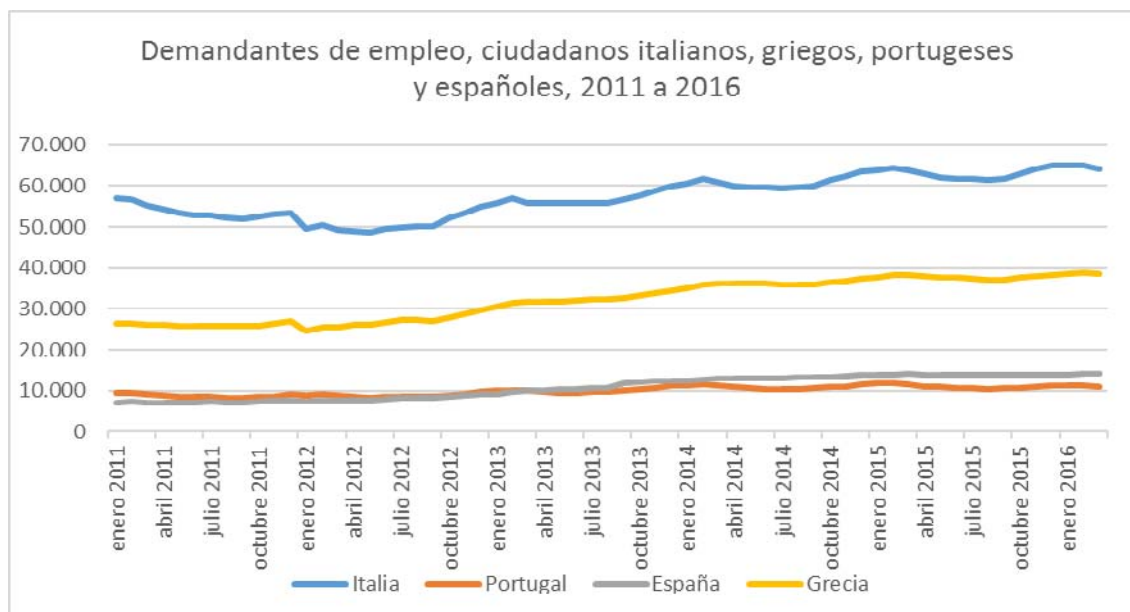


El número de ciudadanos de los nuevos estados miembros en situación de desempleo en marzo de 2016 aumentó en 16.000 (+16%). El incremento de desempleados búlgaros y rumanos es considerablemente superior a la media (41% y 35% respectivamente). Un dato especialmente preocupante si tenemos en cuenta que en términos generales el número de desempleados cayó un 3%.

Evolución de los demandantes de empleo, variación interanual y en comparación a enero de 2011, ciudadanos italianos, portugueses, españoles y griegos				
	Italia	Portugal	España	Grecia
enero 2011	57.123	9.521	7.108	26.474
marzo 2015	63.845	11.429	14.077	38.154
marzo 2016	64.292	11.025	14.110	38.699
Variación interanual	+0,7	-3,5	+0,23	+1,4

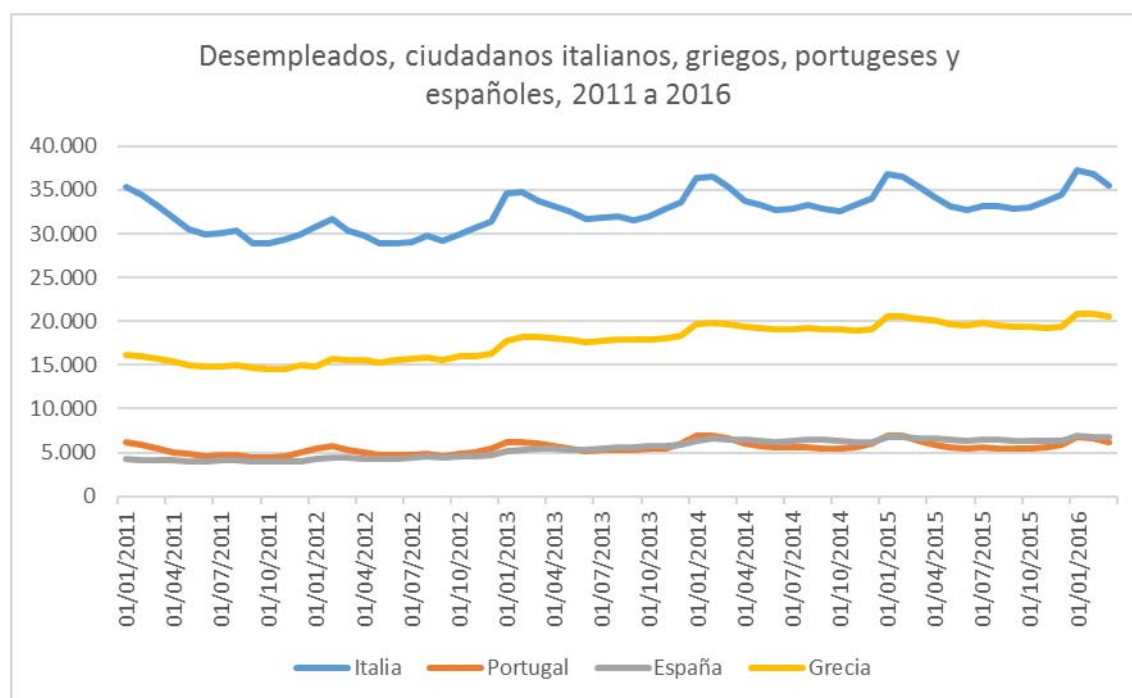
Variación en comparación a enero de 2011	+ 12,6	+15,8	+98,5	+46,2
--	--------	-------	-------	-------

En cuanto a la cifra de ciudadanos españoles inscritos como demandantes de empleo, llama la atención que, si bien es cierto que en comparación con enero de 2011 experimentó un incremento espectacular, la dinámica se ha moderado considerablemente situándose en cifras similares al resto de los colectivos.



Evolución del número de desempleados, variación interanual y en comparación a enero de 2011, ciudadanos italianos, portugueses, españoles y griegos				
	Italia	Portugal	España	Grecia
enero 2011	35.400	6.129	4.206	16.148
marzo 2015	35.297	6.373	6.626	20.254
marzo 2016	35.489	6.185	6.755	20.590
Variación interanual	+0,5	-2,9	+1,9	+1,7
Variación en comparación a enero de 2011	+0,3	+0,9	+60,6	+27,5

El número de ciudadanos portugueses, italianos, griegos y españoles registrados como desempleados en marzo de 2016 aumento un 0,7%, siendo el incremento en términos interanuales más importante el de españoles y griegos (1,9% y 1,7% respectivamente). Por lo tanto, también en éste ámbito, en el que los españoles presentaban un crecimiento más dinámico que el resto de colectivos, parece mejorar considerablemente la situación, pudiendo ser un indicio de que al menos parcialmente crece el número de españoles que logran insertarse en el mercado de trabajo alemán.



Beneficiarios de las prestaciones no contributivas por desempleo

El número de beneficiarios de prestaciones no contributivas por desempleo procedentes de los nuevos estados miembros aumentó un 24%. Las diferencias entre las nacionalidades son considerables. El número de ciudadanos estonios y eslovenos que dependen de esta ayuda desciende un 0,3% mientras que el de los búlgaros aumenta un 52%.

En lo relativo a los ciudadanos españoles residentes y tomando referencia el mes de diciembre de 2015, resulta que el incremento de beneficiarios españoles de esta prestación en términos interanuales fue considerablemente superior al conjunto y al de los ciudadanos italianos, portugueses y griegos.

Beneficiarios de la prestación no contributiva por desempleo, diciembre 2015									
Nacionalidad	Beneficiarios			Beneficiarios capacitados para trabajar			Beneficiarios no capacitados para trabajar		
	Total	Variación interanual		Total	Variación interanual		Total	Variación interanual	
		total	en %		total	en %		total	en %
Total	5.993.135	-32.460	-0,5	4.280.438	-41.584	-1,0	1.712.697	+9.124	+0,5
Alemanes	4.523.993	-171.320	-3,6	3.141.469	-125.548	-3,8	1.382.524	-45.772	-3,2
Extranjeros	1.439.163	+136.159	+10,4	1.126.686	+85.679	+8,2	312.477	+50.480	+19,3
Grecia	46.636	+1.718	+3,8	35.701	+1.194	+3,5	10.935	+524	+5,0
Italia	71.141	+2.647	+3,9	56.823	+1.791	+3,3	14.318	+856	+6,4
Portugal	11.593	+114	+1,0	8.949	+68	+0,8	2.644	+46	+1,8
España	16.397	+2.341	+16,7	10.968	+1.132	+11,5	5.429	+1.209	+28,6

Por otra parte, llama la atención el elevado porcentaje de ciudadanos búlgaros y rumanos que tienen que complementar sus salarios con las prestaciones no contributivas por desempleo: el 42% de los beneficiarios de estas prestaciones capacitados para trabajar tienen una actividad laboral, frente al 30% del total de los extranjeros.

Conclusión

En líneas generales, persisten las dificultades que han de afrontar los ciudadanos extranjeros para insertarse en el mercado de trabajo alemán, lo que se traduce en tasas de desempleo elevadas y cronificadas, sobre todo en la parte oriental del país. Los trabajadores extranjeros se concentran en el sector servicios y presentan un nivel de formación claramente inferior al de los ciudadanos alemanes, posiblemente una de las razones que hace más difícil su inserción laboral.

En lo relativo a los ciudadanos españoles, mantienen un incremento algo superior en lo relativo a los trabajadores sujetos a cotizaciones y en comparación a italianos, portugueses y griegos. Algo similar ocurre con las cifras de demandantes de empleo y desempleados. Según parece, los ciudadanos españoles están acercándose cada vez más a los indicadores de los colectivos mencionados. No obstante, mantienen incrementos muy superiores a la media en lo que se refiere al número de beneficiarios de la prestación no contributiva, un dato preocupante, teniendo en cuenta que se trata de la última de seguridad del Estado de Bienestar alemán.