

EMPLEO/DESEMPLEO

ALEMANIA

EVOLUCIÓN DEL MERCADO LABORAL - MARZO DE 2016 ²⁹

La activación del mercado laboral propia de primavera redujo el desempleo

El presidente de la Agencia Federal de Empleo, Frank-Jürgen Weise, acentuó que el mercado laboral ha seguido evolucionando positivamente durante el mes de marzo: el desempleo no ha cambiado en términos desestacionalizados y aumentó la afiliación.

Las cifras publicadas por la Agencia Federal de Empleo para el mes de febrero fueron las descritas a continuación.

Favorecido por la activación propia de la primavera, el número de **desempleados** registrados en las Agencias de Empleo descendió de febrero a marzo en 66.000 personas, aunque en términos desestacionalizados no varió. La cifra total se elevó a 2.845.000 personas, 87.000 menos en comparación interanual. En los últimos tres años descendió el desempleo en el mes de marzo un promedio de 76.000 personas (2,4%). La cuota de desempleo descendió al 6,5% (-0,1%) respecto a febrero.

El **subempleo**, que comprende también a las personas que participan en medidas de integración laboral o están con incapacidad laboral, aumentó ligeramente en marzo a 3.660.000 personas, 2.000 más frente a febrero en términos desestacionalizados y 152.000 menos en comparación interanual.

Según los criterios estadísticos de la OIT ofrecidos por la Oficina Federal de Estadística (Destatis), en febrero se registró una cifra de desempleo de 1,95 millones de personas equivalente a una tasa de desempleo de 4,6%.

En marzo, había registradas en el ámbito del **seguro contributivo de desempleo** 888.000 personas, lo que implica un descenso de 67.000 personas en comparación interanual. En total, 857.000 personas percibieron la prestación contributiva por desempleo, 82.000 menos que hace un año.

En cuanto a la evolución del seguro básico de las personas que buscan trabajo, el número de beneficiarios de la **prestación no contributiva por desempleo** se cifró en marzo en 4.344.000 personas, 90.000 menos que hace un año. Con ello, un 8,1% de la población alemana en edad laboral se encuentra en situación de necesidad. En el ámbito del seguro básico de desempleo había registradas 1.956.000 personas, 20.000 menos respecto a 2015. Una gran parte de los perceptores de la prestación no contributiva por desempleo no están desempleados, sino que trabajan al menos 15 horas semanales, tienen hijos pequeños o familiares dependientes o se encuentran realizando todavía una formación profesional.

Continuó creciendo la ocupación y la afiliación a la seguridad social alemana. Según la Oficina Federal de Estadística (Destatis), la **ocupación** aumentó en febrero en 52.000 personas en términos desestacionalizados frente al mes anterior. La cifra de ocupación se

²⁹ Fuente:

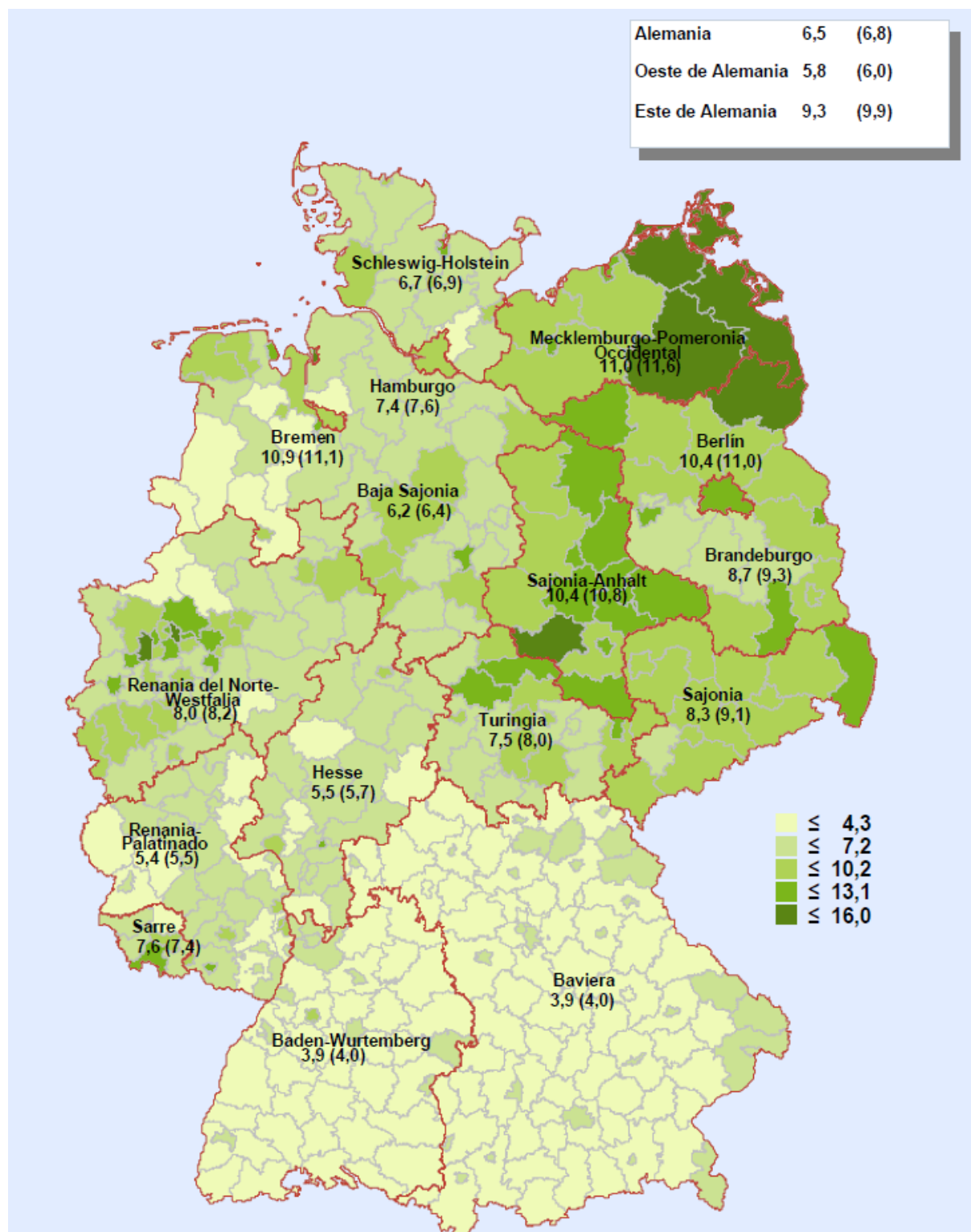
<http://www.arbeitsagentur.de/web/content/DE/Presse/Presseinformationen/ArbeitsundAusbildungsmarkt/index.htm>

elevó a 43.000.000 personas, 543.000 más en comparación interanual. Según cálculos de la Agencia Federal de Empleo, la **afiliación** de trabajadores a la Seguridad Social aumentó de diciembre a enero en 55.000 personas en términos desestacionalizados y en 731.000 personas en comparación interanual, registrándose una cifra total de 31.010.000 personas.

La **demanda de mano** de obra sigue siendo muy alta. En marzo había registrados en la Agencia Federal de Empleo 635.000 puestos de trabajo vacantes, 92.000 más que hace un año. En términos desestacionalizados aumentó la demanda en 2.000 puestos frente a febrero. Se buscó personal especialmente en los campos profesionales de la mecatrónica, tecnología energética y electrónica, así como en transporte, logística y ventas. El índice BA-X, indicador del nivel de demanda de mano de obra, permaneció invariable en marzo frente al mes anterior en 209 puntos y se situó 25 puntos por encima del nivel registrado el pasado año.

En cuanto a la evolución del **mercado de formación profesional**, 410.000 personas solicitaron entre octubre de 2015 y marzo de 2016 una plaza para realizar una formación profesional, 1.000 más en comparación interanual y se notificaron a las agencias de empleo y *jobcenter* 441.000 puestos de FP vacantes, 15.000 más que el año anterior, situándose con ello este valor ligeramente por encima de la cifra de personas con interés en realizar una formación profesional.

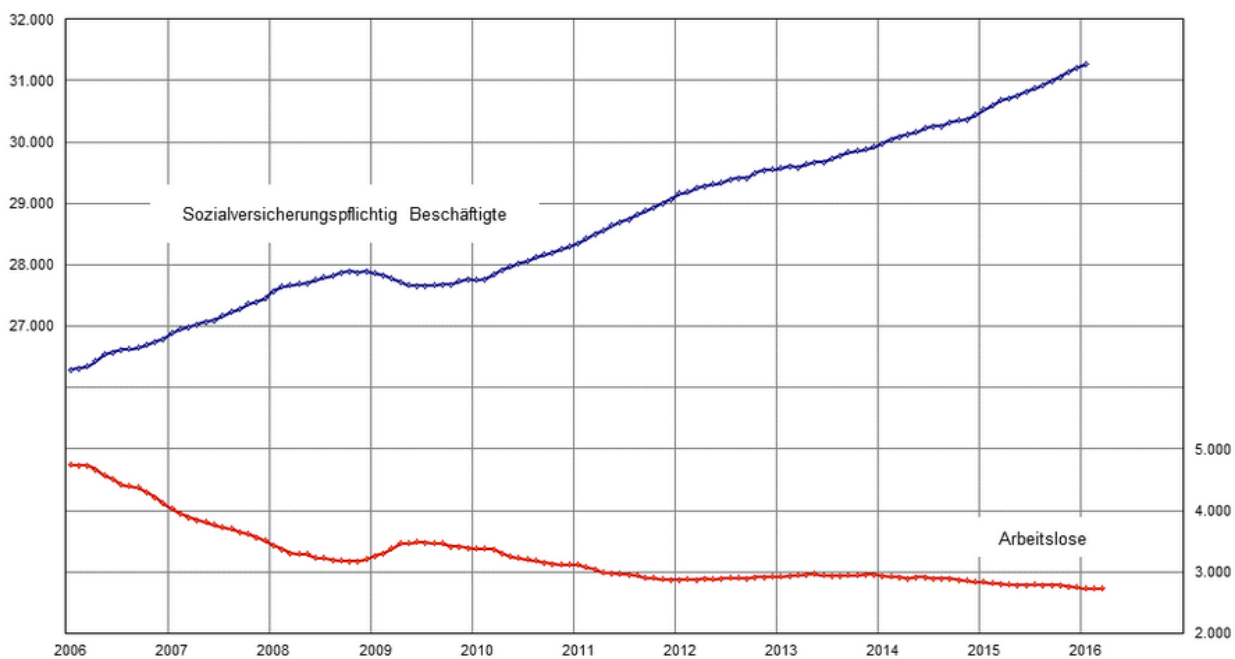
Cuota de desempleo en Alemania, marzo de 2016 (comparación interanual)



MARZO	2016			2015	Variación en comparación interanual (Cuota de desempleo y subempleo valores del año anterior)			
	Marzo	Febrero	Enero	Diciembre	Marzo		Febrero	Enero
					Valor absoluto	%	%	
	1	2	3	4	5	6	7	8
POBLACIÓN OCUPADA (promedio mensual)	...	43.001.000	42.962.000	43.301.000	1,3	1,2
Empleados cotizantes a Seguridad Social	31.006.700	31.160.100	2,4
DESEMPLEADOS								
- Total	2.844.891	2.911.165	2.920.421	2.681.415	-86.614	-3,0	-3,5	-3,7
31,2% en el Código Social III	888.486	946.964	961.307	798.125	-66.585	-7,0	-8,4	-7,8
68,8% en el Código Social II	1.956.405	1.964.201	1.959.114	1.883.290	-20.029	-1,0	-0,9	-1,5
De ellos.:								
55,9% hombres	1.591.045	1.635.011	1.629.972	1.459.552	-35.406	-2,2	-2,9	-3,0
44,1% mujeres	1.253.846	1.276.153	1.290.449	1.221.863	-51.208	-3,9	-4,3	-4,5
8,6% ≥15 y <25 años	245.141	248.207	235.865	213.907	-4.346	-1,7	-3,8	-4,0
1,7% de ellos: ≥15 y <20 años	48.110	47.689	46.034	44.048	3.834	8,7	7,8	7,2
33,8% ≥50 años	960.937	985.856	991.701	908.837	-21.567	-2,2	-2,4	-3,1
20,8% de ellos: ≥ 55 años	590.987	604.305	606.349	559.808	-7.739	-1,3	-1,5	-2,4
22,1% extranjeros	628.148	628.150	622.723	572.985	59.138	10,4	9,9	9,2
77,7% alemanes	2.211.364	2.277.791	2.292.419	2.103.418	-146.331	-6,2	-6,7	-6,7
6,2% discapacitados	177.289	179.298	180.605	172.996	-5.377	-2,9	-3,1	-3,7
CUOTA DE DESEMPLEO								
- en relación con la población activa hombres	6,5	6,6	6,7	6,1	6,8	-	6,9	7,0
hombre	6,9	7,1	7,0	6,3	7,1	-	7,3	7,3
mujeres	6,1	6,2	6,2	5,9	6,4	-	6,5	6,6
≥15 y <25 años	5,4	5,5	5,2	4,7	5,5	-	5,7	5,4
≥15 y <20 años	3,8	3,8	3,6	3,5	3,6	-	3,6	3,5
≥50 y <65 años	6,9	7,1	7,1	6,5	7,4	-	7,6	7,7
≥55 y <55 años	7,4	7,6	7,6	7,1	7,9	-	8,1	8,2
extranjeros	16,1	16,1	16,0	14,7	15,1	-	15,1	15,1
alemanes	5,5	5,7	5,7	5,3	6,0	-	6,2	6,2
- en relación con la población activa por cuenta ajena	7,2	7,4	7,4	6,8	7,6	-	7,8	7,8
SUBEMPLEO								
Desempleo en sentido amplio	3.182.766	3.239.684	3.232.171	3.010.026	-95.905	-	-3,6	-3,8
Subempleo en sentido estricto	3.632.388	3.679.586	3.653.085	3.463.405	-109.550	-2,9	-3,5	-3,6
Subempleo sin trabajo de jornada reducida	3.659.986	3.706.978	3.680.529	3.505.690	-152.469	-4,0	-4,6	-4,7
Cuota de subempleo (sin jornada reducida)	8,2	8,3	8,3	7,9	8,6	-	8,8	8,8
PERCEPTORES DE PRESTACIONES								
- Prestación contributiva por desempleo (ALG I)	856.886	927.680	937.191	791.013	-82.223	-	-8,9	-6,6
- Prestación no contributiva por desempleo (ALG II)	4.343.519	4.338.284	4.305.876	4.280.438	-90.306	-2,0	-1,3	-1,2
- Sin capacidad laboral	1.726.195	1.723.566	1.716.634	1.712.697	-4.684	-0,3	0,3	0,3
- Cuota de perceptores activos	8,1	8,1	8,0	8,0	8,3	-	8,2	8,1
OFERTAS DE EMPLEO NOTIFICADAS								
- Nuevas en el mes	191.960	211.653	157.190	154.972	1.941	1,0	11,9	22,0
- Nuevas desde inicios de año	560.803	368.843	157.190	2.162.359	52.792	10,4	16,0	22,0
- Total de ofertas	634.516	613.885	580.844	590.913	92.467	17,1	18,3	19,7
Índice de empleo BA-X	209	209	210	206	x	x	x	x
PARTICIPANTES EN MEDIDAS SELECCIONADAS DE LA POLÍTICA ACTIVA DE MERCADO LABORAL								
Total	807.472	796.699	786.184	822.659	-16.475	-2,0	-2,3	-2,7
de ellos:								
Activación y reinserción profesional	175.297	167.098	151.217	167.077	-5.965	-3,3	-5,7	-6,8
Orientación y formación profesional	200.752	201.903	206.735	205.588	18.578	10,2	9,5	9,0
Formación continua	167.621	165.230	163.561	169.717	-6.633	-3,8	-3,6	-4,6
Inicio de una ocupación	107.140	106.761	106.334	111.734	-6.168	-5,4	-4,0	-3,8
Medidas especiales para discapacitados	68.449	68.946	70.380	70.944	364	0,	0,3	-0,1
Medidas de creación de empleo	77.850	76.273	75.964	83.925	-15.003	5	-15,5	-17,1
Otros tipos de fomento	10.363	10.488	11.993	13.674	-1.648	-16,2	-13,1	2,7
EVOLUCIÓN DE CIFRAS DE SESTACIONALIZADAS	Variación en comparación con el mes anterior t							
	Marzo/16	Febrero/16	Enero/16	Dic./15	Nov./15	Oct./15	Sep./15	Ago./15
Población ocupada	...	52.000	76.000	51.000	49.000	36.000	51.000	36.000
Ocupados afiliados a la Seguridad Social	55.000	59.000	92.000	65.000	56.000	54.000
Desempleados	0	-9.000	-18.000	-14.000	-13.000	-	0	-8.000
Subempleo (sin trabajos de jornada reducida)	2.000	-11.000	-23.000	-16.000	-13.000	-	-11.000	-12.000
Ofertas notificadas (con puestos de trabajo subvencionados)	2.000	1.000	10.000	8.000	10.000	15.000	7.000	5.000
Cuota de desempleo en relación con el total de la población	6,2	6,2	6,2	6,3	6,3	6,3	6,4	6,4
Cuota de desempleo según OIT	...	4,3	4,3	4,4	4,4	4,5	4,5	4,6

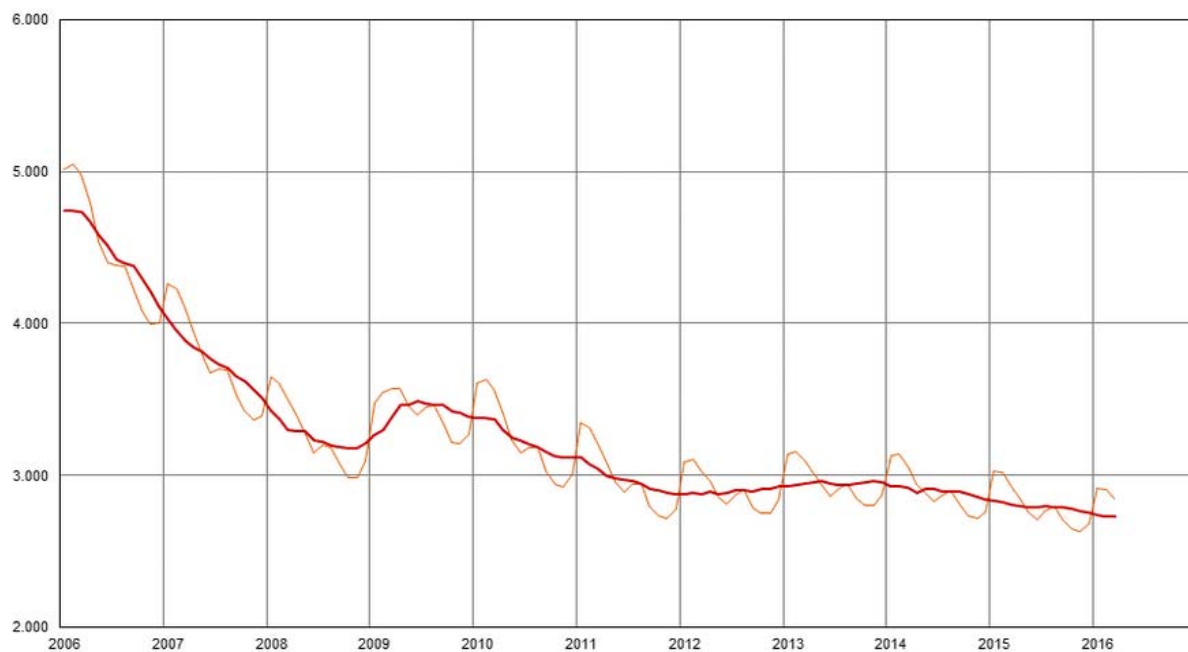
Evolución del empleo y desempleo en Alemania (en miles, cifras desestacionalizadas)

--- Ocupados cotizantes a la seguridad social --- Desempleados



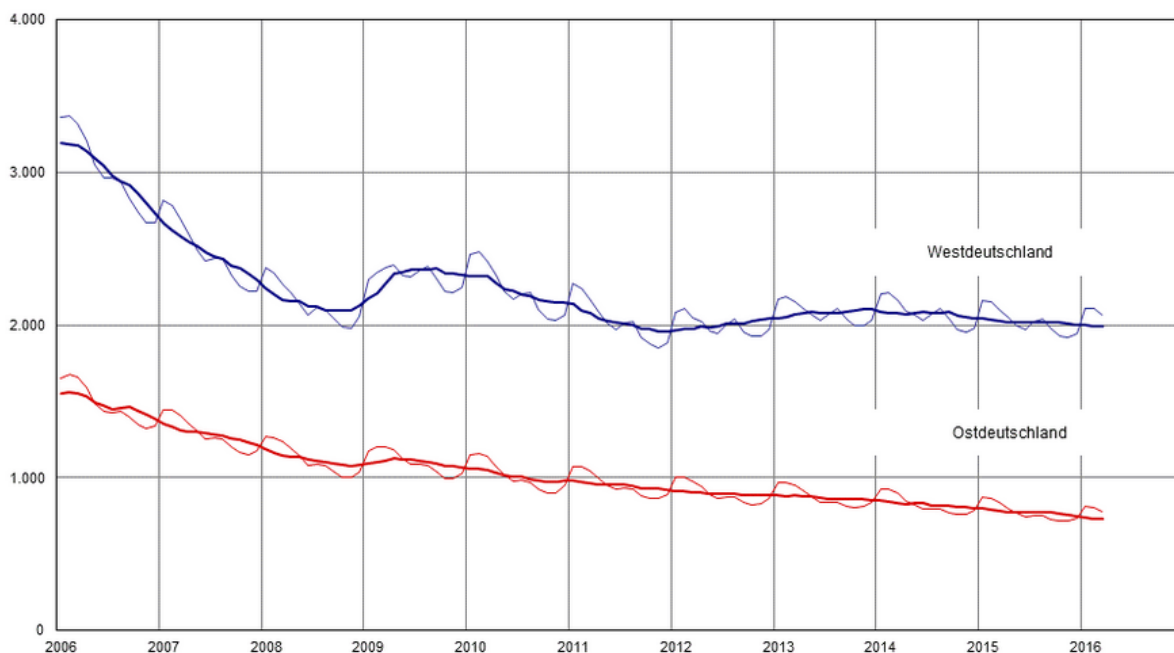
Evolución del desempleo en Alemania (en miles, cifras desestacionalizadas)

--- Valores originales --- Valores desestacionalizados

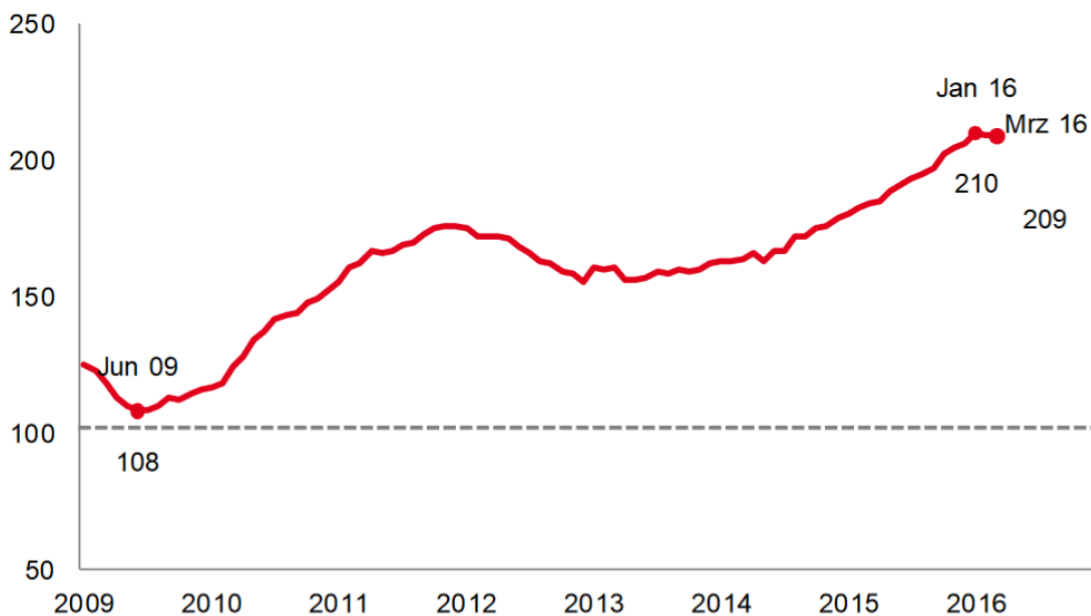


**Evolución del desempleo en el este y en el oeste de Alemania
(en miles, cifras desestacionalizadas)**

--- Oeste de Alemania; --- Este de Alemania



Evolución del índice BA-X, indicador del nivel de demanda de mano de obra:



Quelle: Bundesagentur für Arbeit

2015										2016			
Feb	Mrz	Apr	Mai	Jun	Jul	Aug	Sep	Okt	Nov	Dez	Jan	Feb	Mrz
183	184	185	189	191	193	195	197	202	205	206	210	209	209