

## **EMPLEO/DESEMPLEO**

### **ALEMANIA**

#### **EVOLUCIÓN DEL MERCADO LABORAL EN ABRIL <sup>11</sup>**

##### **La activación propia de primavera reduce el desempleo**

De acuerdo a la información facilitada por la Agencia Federal de Empleo, el desempleo ha descendido gracias a la activación que registra el mercado laboral en primavera y la ocupación y la afiliación a la Seguridad Social registraron un notorio aumento.

Las cifras publicadas en el mes de abril son:

El número de **desempleados** registrados en las Agencias de Empleo descendió de marzo a abril en 101.000 personas, registrándose una cifra total de 2.744.000 desempleados. En los últimos tres años descendió el desempleo en el mes de abril un promedio de 93.000 personas. En términos desestacionalizados se redujo el desempleo en 16.000 personas en comparación con el mes anterior. Frente al año anterior había 99.000 personas menos que estaban desempleadas. Se registró una cuota de desempleo del 6,3% (-0,2% respecto a marzo).

El **subempleo**, que comprende también a las personas que participan en medidas de integración laboral o están con incapacidad laboral, aumentó ligeramente en abril en 6.000 personas en términos desestacionalizados. La razón principal ha sido la gran descongestión que han generado las políticas activas en el mercado laboral. En total se cifró el subempleo en abril en 3.589.000 personas, 115.000 menos en comparación interanual.

Según los criterios estadísticos de la OIT ofrecidos por la Oficina Federal de Estadística (Destatis), en marzo se registró una cifra de desempleo de 1,89 millones de personas y una tasa de desempleo de 4,5%.

En abril había registradas en el ámbito del **seguro contributivo de desempleo** 817.000 personas, lo que implica un descenso de 51.000 personas en comparación interanual. En total 784.000 personas percibieron la prestación contributiva por desempleo, 55.000 menos que hace un año.

En cuanto a la evolución del seguro básico de las personas que buscan trabajo, el número de beneficiarios de la **prestación no contributiva por desempleo** se situó en abril en 4.314.000 personas, 77.000 menos que hace un año. Con ello, un 8,0% de la población alemana en edad laboral se encuentra en situación de necesidad. En el ámbito del seguro básico de desempleo había registradas 1.927.000 personas, 48.000 menos respecto a 2015. Una gran parte de los perceptores de la prestación no contributiva por desempleo no están desempleados, sino que trabajan al menos 15 horas semanales, tienen hijos pequeños o familiares dependientes o se encuentran realizando todavía una formación profesional.

Continuó creciendo la ocupación y la afiliación a la Seguridad Social alemana. Según la Oficina Federal de Estadística (Destatis), la **ocupación** aumentó en marzo en 44.000 personas en términos desestacionalizados frente al mes anterior. La cifra de ocupación se elevó a 43.160.000 personas, aumentando con ello en 527.000 personas en comparación interanual. Según cálculos de la Agencia Federal de Empleo, la **afiliación** de trabajadores a

<sup>11</sup> Fuente: <http://www.arbeitsagentur.de/web/content/DE/Presse/Presseinformationen/index.htm>

la Seguridad Social aumentó de enero a febrero en 77.000 personas en términos desestacionalizados y en 697.000 personas en comparación interanual, registrándose una cifra total de 31.040.000 personas.

La **demanda de mano** de obra sigue siendo alta. En abril había registrados en la Agencia Federal de Empleo 640.000 puestos de trabajo vacantes, 89.000 más que hace un año. En términos desestacionalizados aumentó la demanda en 2.000 puestos en comparación con marzo. Se buscó personal especialmente en los campos profesionales de mecatrónica, tecnología energética y electrónica, transporte y logística, así como en los sectores de transformación y procesamiento del metal. El índice BA-X, indicador del nivel de demanda de mano de obra, aumentó en a 210 puntos (+1 punto) y se situó 25 puntos por encima del nivel registrado el pasado año.

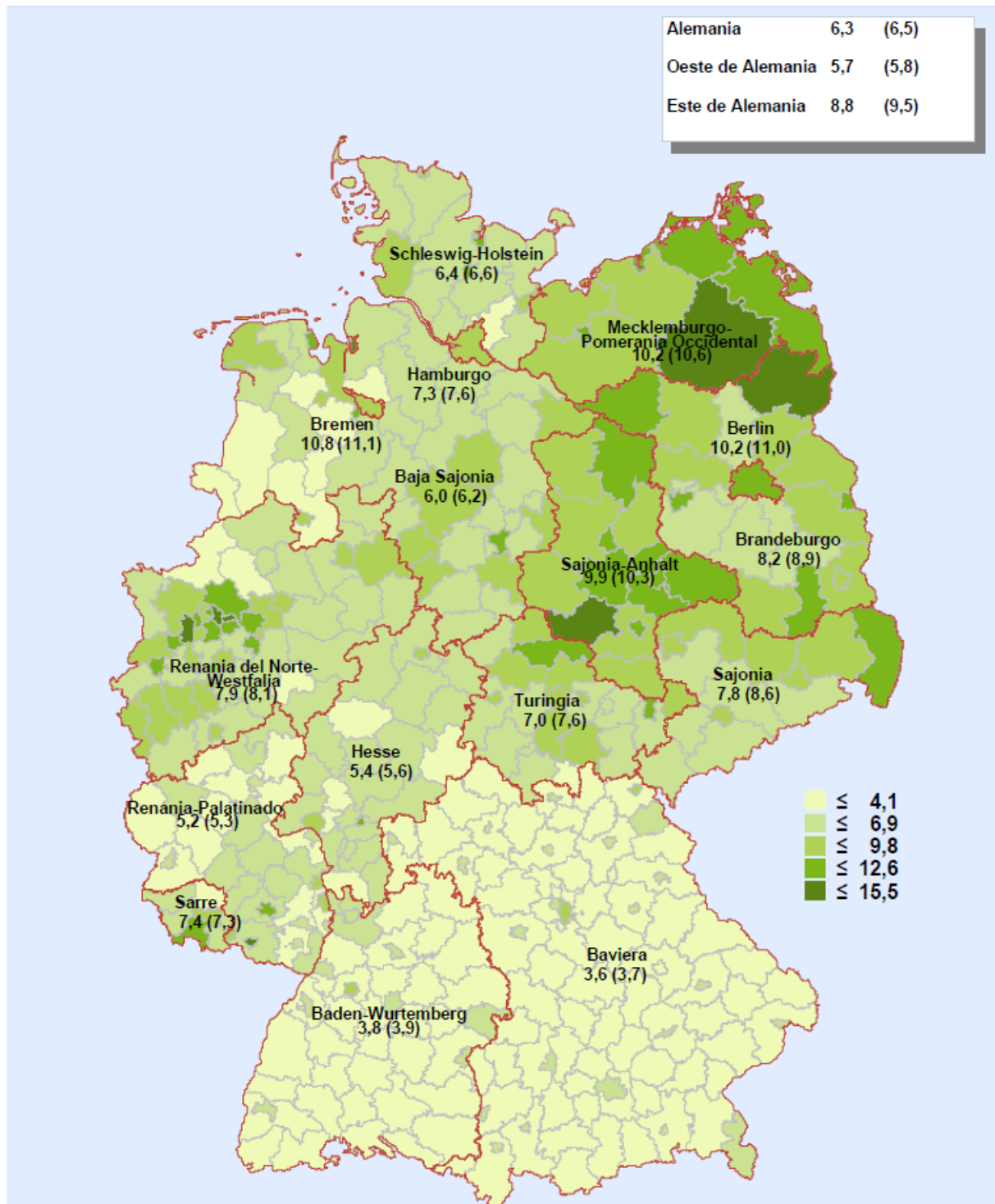
En cuanto a la evolución del **mercado de formación profesional**, 439.000 personas solicitaron entre octubre de 2015 y abril de 2016 una plaza para realizar una formación profesional, 2.000 menos en comparación interanual y se notificaron a las agencias de empleo y *jobcenter* 459.000 puestos de FP vacantes, 13.000 más que el año anterior, situándose con ello esta cifra por encima de la cifra de personas interesadas en realizar una formación profesional. No obstante, el mercado de formación profesional presenta en abril todavía mucho movimiento. En este mes se encontraban todavía muchas plazas vacantes en los ramos de comercio minorista y en ventas.

#### Comentarios:

La **ministra federal de Trabajo y Asuntos Sociales, Andrea Nahles (SPD)**, hizo mención al rápido aumento que registra la ocupación, más acelerado que el de la afiliación; teniendo en cuenta el aumento de la cifra de puestos de trabajo vacantes y el descenso del desempleo, acentuó la alta seguridad laboral que existe en el país y las buenas oportunidades de encontrar un empleo, lo que, a su vez, facilitará la tarea de poder integrar a los refugiados en el mercado laboral.

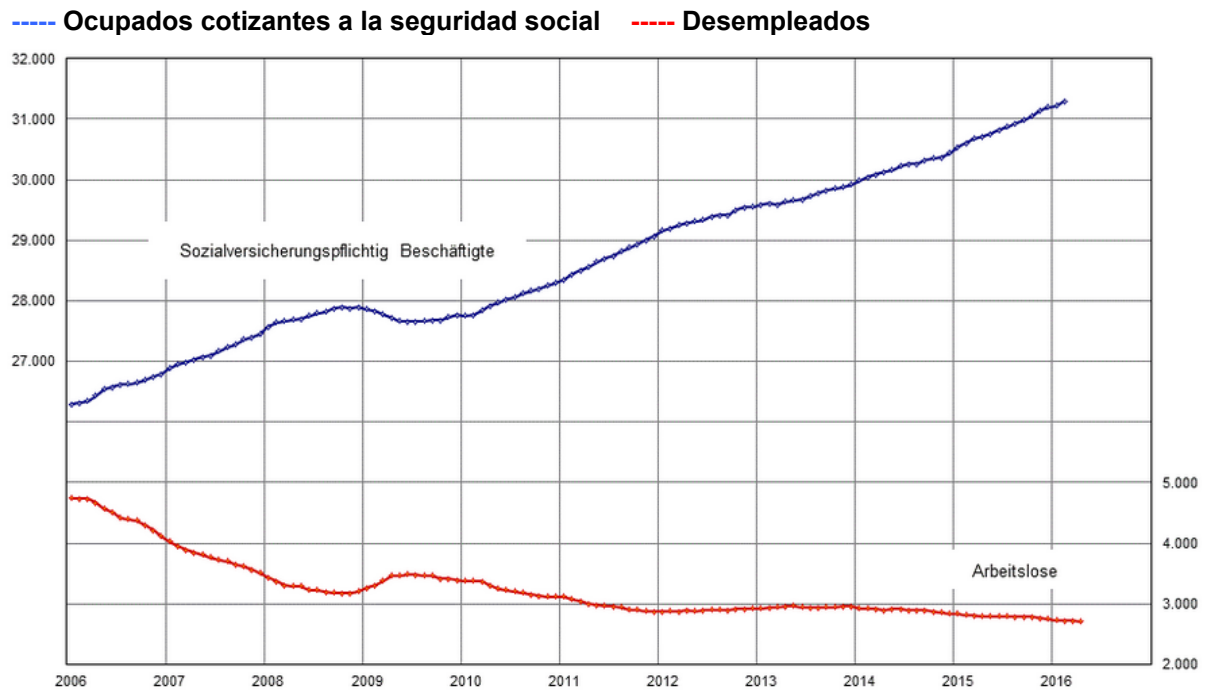
Stefan Körzell, miembro del consejo directivo de la **Confederación Alemana de Sindicatos (DGB)**, se mostró satisfecho con las actuales cifras sobre el mercado laboral; no obstante, exhorta a acelerar la cualificación de los refugiados y a efectuar un mayor y mejor control del salario mínimo interprofesional para evitar el *dumping* salarial.

### Cuota de desempleo en Alemania, febrero de 2016 (comparación interanual)



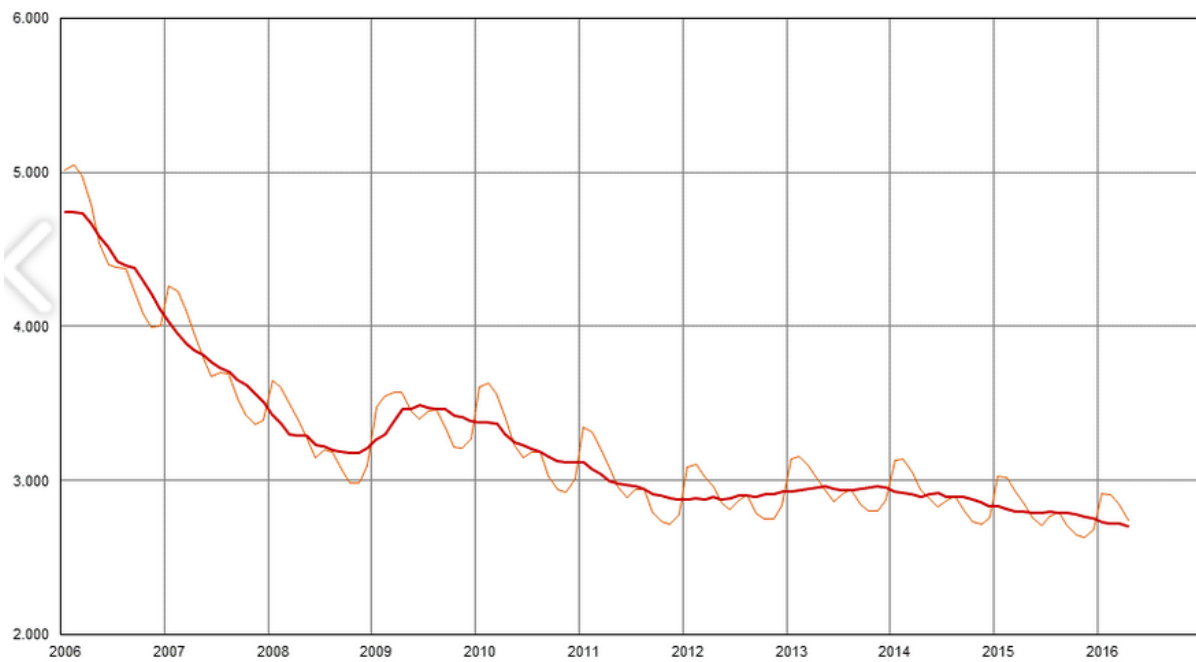
ABRIL 2016	2016				Variación en comparación interanual (Cuota de desempleo: valores del año anterior)			
	Abril	Marzo	Febrero	Enero	Abril		Marzo	Febrero
	valor absoluto		%		%		%	
	1	2	3	4	5	6	7	8
<b>POBLACIÓN OCUPADA (promedio mensual))</b>	...	43.162.000	43.015.000	42.991.000	...	...	1,2	1,3
Empleados cotizantes a Seguridad Social	...	...	31.038.400	30.950.300	...	...	...	2,3
<b>DESEMPLEADOS</b>								
- Total	2.743.864	2.844.891	2.911.165	2.920.421	-98.980	-3,5	-3,0	-3,5
29,8% en el Código Social III	816.953	888.486	946.964	961.307	-50.823	-5,9	-7,0	-8,4
70,2% en el Código Social II	1.926.911	1.956.405	1.964.201	1.959.114	-48.157	-2,4	-1,0	-0,9
dar.: 55,3% hombre	1.517.519	1.591.045	1.635.011	1.629.972	-34.134	-2,2	-2,2	-2,9
44,7% mujeres	1.226.345	1.253.846	1.276.153	1.290.449	-64.839	-5,0	-3,9	-4,3
8,6% ≥15 y <25 años	234.714	245.141	248.207	235.865	771	0,3	-1,7	-3,8
1,7% de ellos: ≥15 y <20 años	46.698	48.110	47.689	46.034	4.625	11,0	8,7	7,8
33,6% ≥50 años	921.855	960.937	985.856	991.701	-33.999	-3,6	-2,2	-2,4
20,8% de ellos: ≥ 55 años	569.648	590.987	604.305	606.349	-15.070	-2,6	-1,3	-1,5
22,8% extranjeros	625.844	628.148	628.150	622.723	61.472	10,9	10,4	9,9
77,0% alemanes	2.112.599	2.211.364	2.277.791	2.292.419	-160.895	-7,1	-6,2	-6,7
6,3% discapacitados	173.394	177.289	179.298	180.605	-8.338	-4,6	-2,9	-3,1
<b>CUOTA DE DESEMPLEO</b>								
- en relación con la población activa	6,3	6,5	6,6	6,7	6,5	-	6,8	6,9
hombres	6,5	6,9	7,1	7,0	6,7	-	7,1	7,3
mujeres	5,9	6,1	6,2	6,2	6,3	-	6,4	6,5
≥15 y <25 años	5,2	5,4	5,5	5,2	5,2	-	5,5	5,7
≥15 y <20 años	3,7	3,8	3,8	3,6	3,4	-	3,6	3,6
≥50 y <65 años	6,6	6,9	7,1	7,1	7,2	-	7,4	7,6
≥55 y <55 años	7,2	7,4	7,6	7,6	7,7	-	7,9	8,1
extranjeros	16,1	16,1	16,1	16,0	14,9	-	15,1	15,1
alemanes	5,3	5,5	5,7	5,7	5,7	-	6,0	6,2
- en relación con la población activa por cuenta ajena	7,0	7,2	7,4	7,4	7,3	-	7,6	7,8
<b>SUBEMPLEO</b>								
Desempleo en sentido amplio	3.092.902	3.186.773	3.240.851	3.231.775	-94.803	-3,0	-2,8	-3,5
Subempleo en sentido estricto	3.561.405	3.638.386	3.680.912	3.652.219	-73.836	-2,0	-2,8	-3,5
Subempleo sin trabajo de jornada reducida	3.588.596	3.665.985	3.708.253	3.679.525	-114.943	-3,1	-3,8	-4,6
Cuota de subempleo (sin jornada reducida)	8,1	8,2	8,3	8,3	8,4	-	8,6	8,8
<b>PERCEPTORES DE PRESTACIONES</b>								
- Prestación contributiva por desempleo (ALG I)	783.770	864.776	930.151	937.191	-55.399	-6,6	-7,9	-8,7
- Prestación no contributiva por desempleo (ALG II)	4.313.990	4.324.051	4.310.285	4.266.319	-76.507	-1,7	-1,7	-1,2
- Sin capacidad laboral	1.608.916	1.606.476	1.601.789	1.590.672	-2.059	-0,1	-0,5	-0,1
- Cuota de perceptores activos	8,0	8,0	8,0	7,9	8,2	-	8,2	8,1
<b>OFERTAS DE EMPLEO NOTIFICADAS</b>								
- Nuevas en el mes	188.192	191.960	211.653	157.190	4.286	2,3	1,0	11,9
- Nuevas desde inicios de año	748.995	560.803	368.843	157.190	57.078	8,2	10,4	16,0
- Total de ofertas	640.131	634.516	613.885	580.844	88.536	16,1	17,1	18,3
Índice de empleo BA-X	210	209	209	210	x	x	x	x
<b>PARTICIPANTES EN MEDIDAS SELECCIONADAS DE LA POLÍTICA ACTIVA DE MERCADO LABORAL</b>								
Total	832.881	820.606	800.676	784.338	-2.971	-0,4	-0,4	-1,8
de ellos: Activación y reinserción profesional	186.376	179.431	168.312	150.842	8.147	4,6	-1,0	-5,0
Orientación y formación profesional	199.814	202.481	202.086	206.425	14.362	7,7	11,1	9,6
Formación continua	170.173	168.424	165.155	163.151	-5.769	-3,3	-3,3	-3,7
Inicio de una ocupación	111.076	109.703	107.061	105.842	-7.575	-6,4	-3,2	-3,8
Medidas especiales para discapacitados	68.492	68.335	68.704	69.865	368	0,5	0,4	0,0
Medidas de creación de empleo	84.183	79.372	76.670	76.084	-13.217	-13,6	-14,5	-15,1
Otros tipos de fomento	12.767	12.860	12.688	12.129	713	5,9	7,1	5,1
<b>EVOLUCIÓN DE CIFRAS DE SESTACIONALIZADAS</b>	Variación en comparación con el mes anterior							
	Abril/16	Marzo/16	Febrero/16	Enero/16	Diciembre/15	Noviembre/15	Octubre/15	Septiem./15
Población ocupada	...	44.000	45.000	79.000	55.000	61.000	23.000	36.000
Ocupados afiliados a la Seguridad Social	...	...	77.000	20.000	58.000	100.000	58.000	57.000
Desempleados	-16.000	-2.000	-10.000	-18.000	-15.000	-14.000	-7.000	0
Subempleo (sin trabajos de jornada reducida)	6.000	6.000	-9.000	-23.000	-15.000	-12.000	-6.000	-11.000
Ofertas notificadas (con puestos de trabajo subvencionados)	2.000	2.000	1.000	10.000	8.000	10.000	15.000	7.000
Cuota de desempleo en relación con el total de la población	6,2	6,2	6,2	6,2	6,3	6,3	6,3	6,4
Cuota de desempleo según OIT	...	4,2	4,3	4,3	4,4	4,4	4,5	4,5

### Evolución del empleo y desempleo en Alemania (en miles, cifras desestacionalizadas)



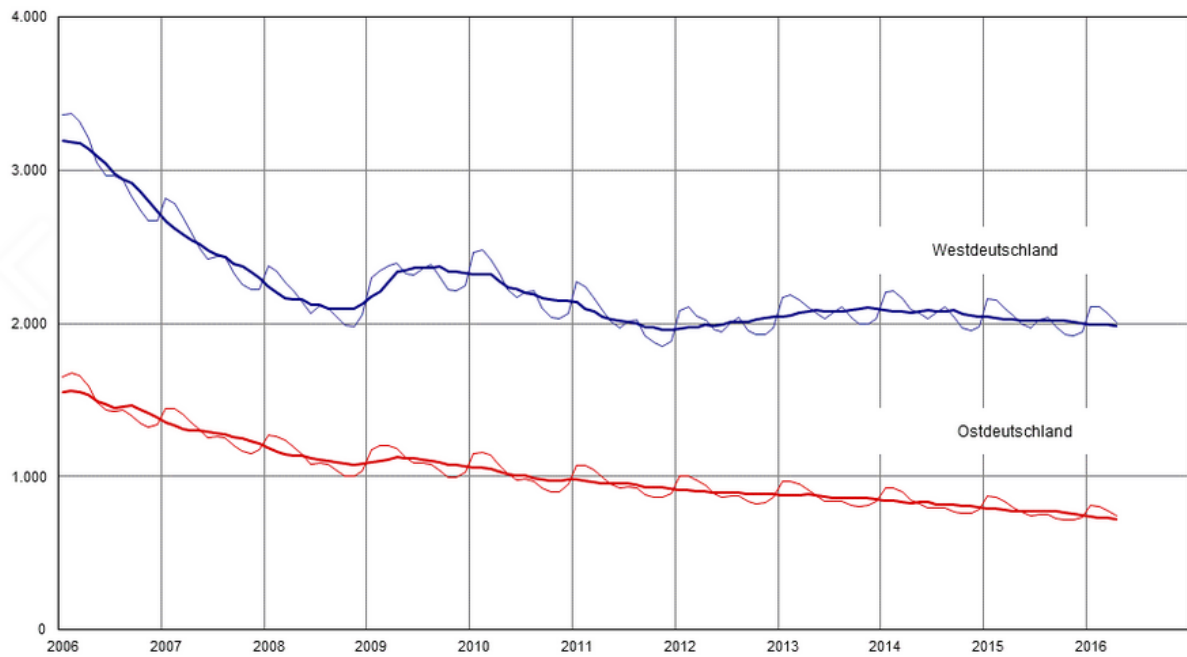
### Evolución del desempleo en Alemania (en miles, cifras desestacionalizadas)

--- Valores originales --- Valores desestacionalizados



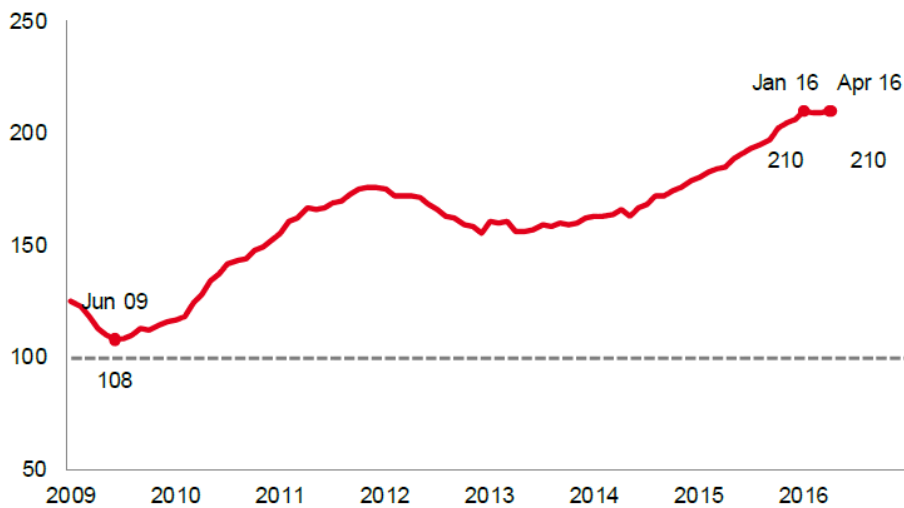
**Evolución del desempleo en el este y en el oeste de Alemania  
(en miles, cifras desestacionalizadas)**

--- Oeste de Alemania; --- Este de Alemania



**Evolución del índice BA-X, indicador del nivel de demanda de mano de obra:**

April 2016  
Deutschland  
2009 bis 2016



Quelle: Bundesagentur für Arbeit

2015								2016					
Mär	Apr	Mai	Jun	Jul	Aug	Sep	Okt	Nov	Dez	Jan	Feb	Mrz	Apr
184	185	189	191	193	195	197	202	205	206	210	209	209	210