

SUECIA

LA FALTA DE MANO DE OBRA AMENAZA EL CRECIMIENTO¹⁷

El crecimiento de nuevos empleos se ralentizará en 2017 y 2018. La falta de mano de obra cualificada amenaza el crecimiento de Suecia y, con ello, el empleo. Tanto en el sector público como en la empresa privada faltan trabajadores con la formación adecuada.

Es la advertencia de la Agencia de Empleo (Arbetsförmedlingen) al presentar su pronóstico de primavera. “El crecimiento del empleo que podríamos tener se ralentizará en 2017. Por ello, no podremos crecer con todo nuestro potencial”, afirma Mikael Sjöberg, Director General de la Agencia.

Sin embargo, el optimismo entre los empresarios sigue existiendo, especialmente entre las empresas privadas de servicios. Este año y el que viene el número de personas empleadas aumentará en 144.000. En 2017 se espera un paro del 6,6%.

Los nuevos empleos se crean en todo el país, pero como siempre, especialmente en las regiones de las grandes ciudades. El mayor aumento es el del sector servicios, sobre todo el público, y en parte del sector privado relacionado con el consumo de las unidades familiares, como por ejemplo el comercio, hoteles y restaurantes. Incluso se espera que la industria pueda aportar un débil crecimiento al empleo en 2017.

El año que viene se incrementará la falta de personal con las cualificaciones adecuadas en el sector privado. En el público, la falta de mano de obra ya está este año afectando al crecimiento, y la situación empeorará todavía más el año que viene. En el pronóstico de primavera de la Agencia, ésta cuenta con un menor crecimiento tanto para 2017 como para 2018, con menos empleos de los que, en caso contrario, hubieran podido crearse.

Los problemas de la Agencia aumentan también por el hecho de que, actualmente, más del 70% de los inscritos en el desempleo tienen un largo camino hacia un trabajo. Durante 2016 y 2017 continuará todavía más la tendencia a una división del mercado laboral. El paro disminuye continuamente en los grupos con un mejor posicionamiento en el mercado laboral, al mismo tiempo que los grupos más débiles continuarán teniendo dificultades para encontrar un empleo. Durante 2017 se calcula que este grupo incluirá a tres cuartas partes de los desempleados inscritos en la Agencia. El elevado número de recién llegados que se inscriben en la Agencia implica también que el número de desempleados crecerá el año que viene.

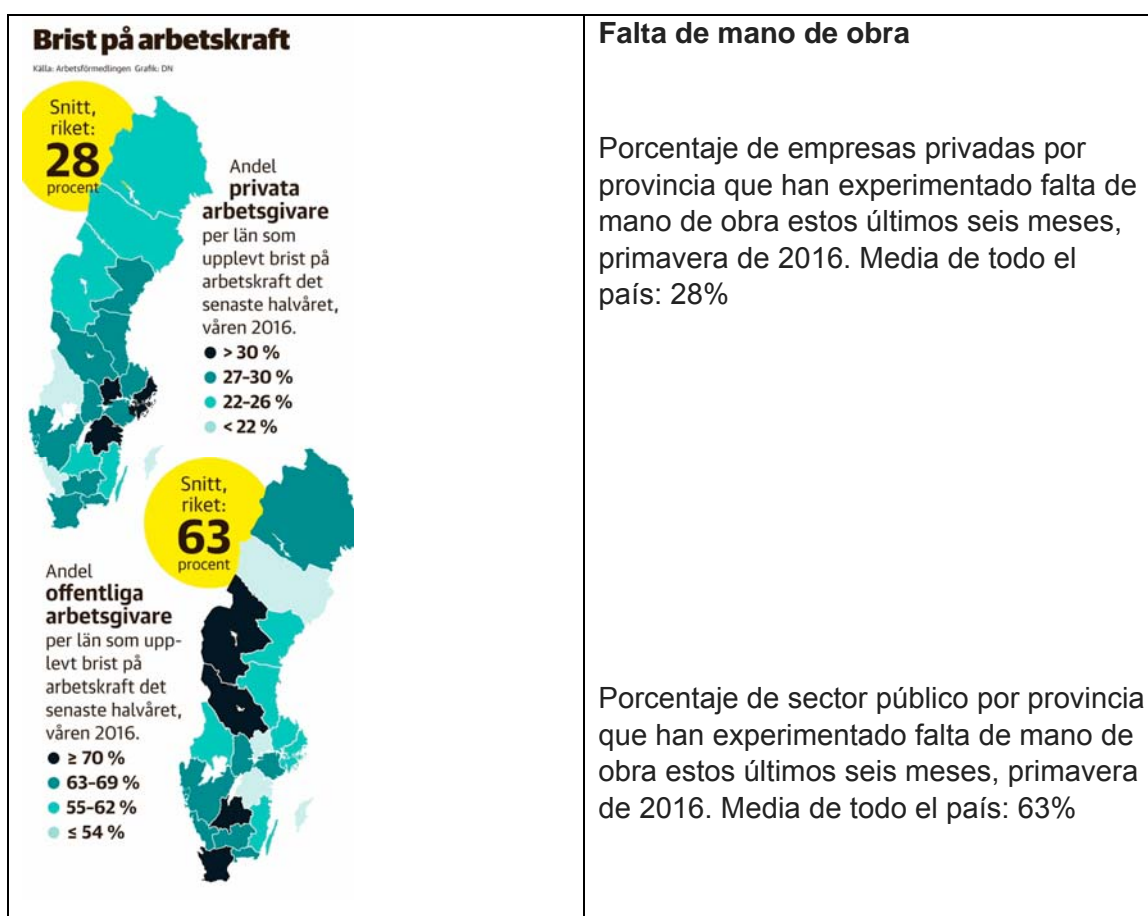
“Aumentará el número de parados con baja formación. Para que este grupo pueda entrar en el mercado laboral y evitar un desempleo estructural más elevado, son necesarias más actuaciones a nivel educativo, sobre todo en el terreno de la formación para adultos”, dice Mikael Sjöberg.

¹⁷ Traducción del artículo de debate de Svenska Dagbladet, 09.06.2016, facilitada por la Embajada de España en Estocolmo y adaptada por CEYSS

Alrededor del 40% de los parados son actualmente personas nacidas fuera de Europa. Y se calcula que este porcentaje aumente a medida que los que están a la espera de conseguir permiso de residencia lo obtengan.

Sin embargo, en general, la imagen de la Agencia en relación a la economía y el crecimiento es buena, con un aumento de la oferta, lo cual es muy positivo. El pronóstico muestra tanto grandes posibilidades como grandes problemas en el mercado laboral, concluye el Director General.

- Actualmente, además, existe inseguridad en torno a la normativa exacta en política de migración, lo que dificulta el saber cómo podrá irse desarrollando la misión que nos ha sido encomendada para el establecimiento.
- Vemos la necesidad de reformas y de evolución en varios terrenos políticos. No existe ningún corte alejandrino del nudo gordiano que lo pueda solucionar todo, creemos en una agenda reformadora con un número de distintas medidas. Entre otros, existen graves problemas en el sector de la vivienda, tanto en lo que se refiere a la posibilidad de irse a vivir allí donde hay empleo, como en nuestra misión para el establecimiento, ya que muchas de las personas para las que trabajamos tienen una situación de vivienda extraordinariamente difícil; algunas incluso viven en almacenes subterráneos.



Fuentes: Swedish Political Review – monthly from Swedish Press Review.