

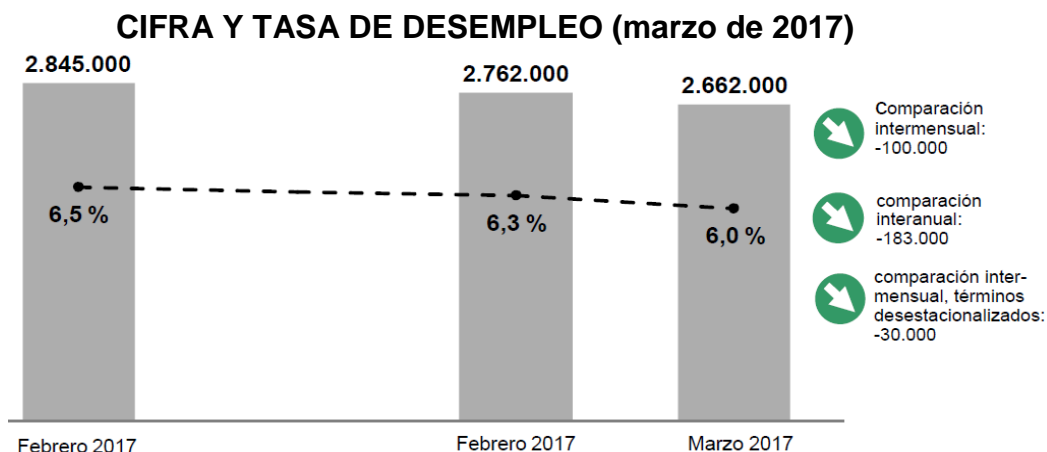
EMPLEO/DESEMPLEO

ALEMANIA

EVOLUCIÓN DEL MERCADO LABORAL EN MARZO³¹

Las cifras publicadas por la Agencia Federal de Empleo sobre la evolución del mercado de trabajo en el mes de marzo son las siguientes:

El número de **parados** registrados en las Agencias de Empleo descendió en marzo en 100.000 personas en relación con el mes anterior (-30.000 parados en términos desestacionalizados). En los últimos tres años, el desempleo descendió durante el mes de marzo un promedio de 78.000 personas. El número total de parados se situó en 2.662.000 desempleados. En comparación interanual había 183.0000 personas menos en situación de desempleo. La tasa de desempleo descendió al 6,0% (-0,3%).



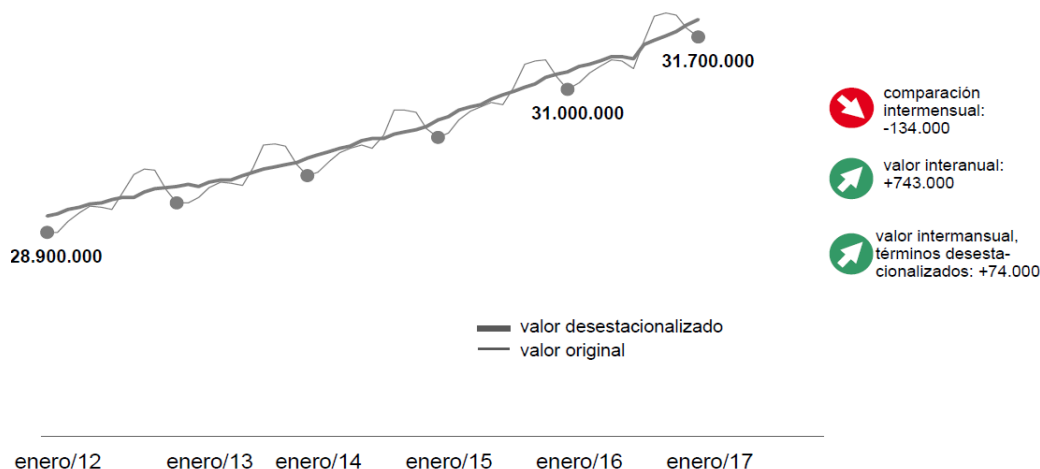
El **subempleo**, que comprende, además de a los desempleados, a las personas que participan en medidas de integración laboral o están en situación de incapacidad laboral, disminuyó en 18.000 personas en términos desestacionalizados. En total se cifró en marzo en 3.688.000 personas, es decir 18.000 más que hace un año. Este aumento interanual hay que atribuirlo ante todo a las medidas activas para refugiados y solicitantes de asilo.

Según los criterios estadísticos de la OIT ofrecidos por la Oficina Federal de Estadística (Destatis), en febrero se registró una cifra de desempleo de 1.870.000 personas y una tasa de desempleo de 4,3%.

³¹ Fuente: <https://statistik.arbeitsagentur.de/Navigation/Statistik/Statistik-nach-Themen/Arbeitsmarkt-im-Ueberblick/Arbeitsmarkt-im-Ueberblick-Nav.html>

AFILIACIÓN: VALOR ORIGINAL Y DESESTACIONALIZADO

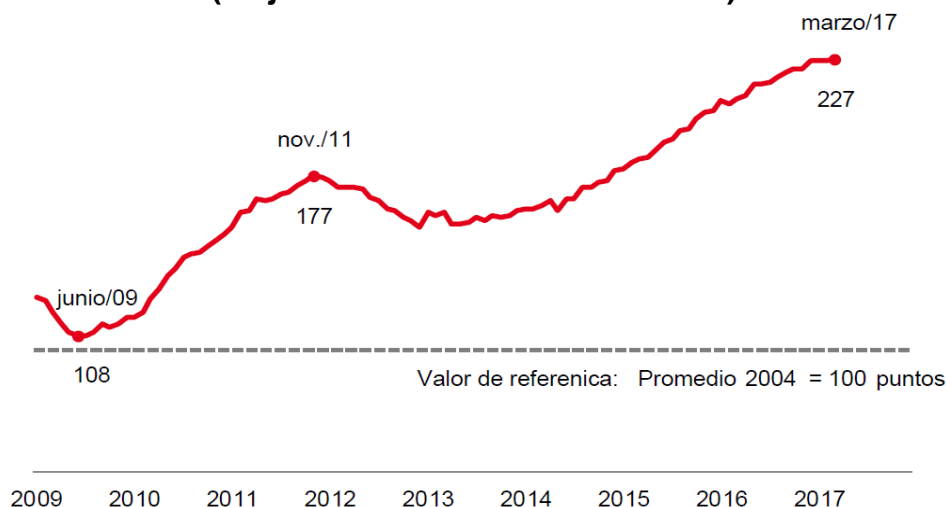
Evolución de enero de 2012 a enero de 2017



La ocupación y la afiliación a la Seguridad Social alemana continuó registrando un notorio crecimiento en comparación interanual. De acuerdo con los datos facilitados por la Oficina Federal de Estadística (destatis) siguiendo los criterios nacionales, la **ocupación** aumentó de enero a febrero en 50.000 personas en términos desestacionalizados, alcanzando la cifra de 43.630.000 personas, 608.000 más en comparación interanual. El aumento se atribuye ante todo al crecimiento del empleo acogido al Sistema General de la Seguridad Social. De acuerdo con los cálculos de la Agencia Federal de Empleo, la **afiliación** de trabajadores a la Seguridad Social aumentó de diciembre a enero en 74.000 personas en términos desestacionalizados. Con una cifra total de 31.710.000 personas afiliadas, se registró un crecimiento de 743.000 personas en comparación interanual.

Sigue siendo alta la **demanda de mano de obra**. En marzo había registrados en la Agencia Federal de Empleo 692.000 puestos de trabajo vacantes, 57.000 más que hace un año, la cifra se mantiene estable en términos desestacionalizados en comparación con el mes anterior. El índice BA-X, indicador del nivel de demanda de mano de obra se situó en marzo en los 227 puntos, aumentando un punto frente a febrero y 17 puntos por encima del nivel alcanzado el año pasado.

EVOLUCIÓN DE INDICE BA-X (de junio de 2009 a marzo de 2017)



En cuanto a las **prestaciones económicas**, un total de 818.000 personas percibieron en el mes de marzo la prestación contributiva por desempleo, 48.000 menos que hace un año. En cuanto a la evolución del seguro básico de las personas que buscan trabajo, el número de beneficiarios de esta prestación no contributiva por desempleo se cifró en marzo en 4.400.000 personas, 72.000 más en comparación interanual. Con ello, un 8,1% de la población alemana en edad laboral estaba en situación de necesidad.

En cuanto al **mercado de formación profesional**, las cifras actuales apuntan a una situación estable en el nuevo año de formación 2016/2017. De octubre de 2016 a marzo de 2017 había registrados en las agencias de empleo y *jobcenter* 411.000 solicitantes de un puesto de formación, prácticamente los mismos que hace un año. Al mismo tiempo, se habían notificado 442.000 puestos de formación, 1.000 más en comparación interanual. Los puestos de formación notificados más habituales fueron comerciantes en comercio minorista (26.900 ofertas), vendedores (19.300) y comerciantes en gestión de oficinas (17.300). El mercado de formación registra todavía en marzo un gran movimiento como para realizar una valoración sólida.

Comentarios

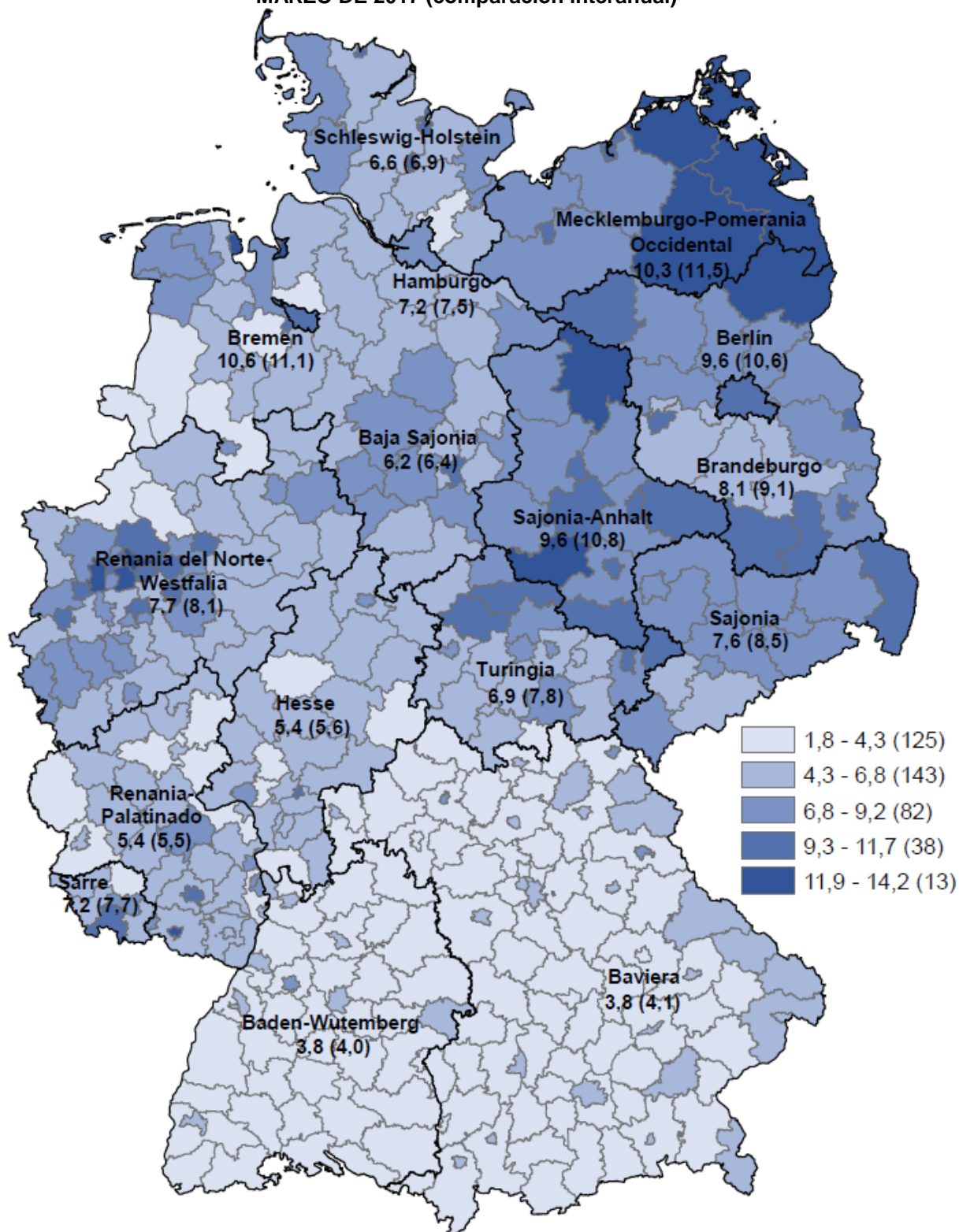
Al presentar las cifras relativas a marzo, el **nuevo presidente de la Agencia Federal de Empleo (BA), Detlef Scheele**, subrayó que, gracias al notorio descenso del desempleo y una alta afiliación y demanda de mano de obra por las empresas, la activación que registra el mercado laboral en primavera fue más fuerte de lo habitual. Tras la jubilación de Frank-Jürgen Weise, Detlef Scheele asumió el cargo de presidente de la Agencia Federal de Empleo (BA) el 1 de abril. La prensa acentúa que por primera vez después de 13 años un experto en mercado laboral dirige la institución; el mismo Weise reconoció en su discurso de despedida que ahora ocupará el puesto una persona que conoce muy bien el principal ámbito de actuación de la institución. A Weise se le reconoce que llevó a cabo la reestructuración de la BA, la cual puso en marcha desde el momento en el que asumió el cargo a principios del 2002. Entonces se acusaba a la BA de manipular las cifras, de no contar con personal cualificado para la intermediación laboral y se

criticaba el continuo aumento de la tasa de desempleo. Weise entrega a su sucesor un organismo que, a pesar de contar con una estructura descentralizada (diez direcciones regionales y más de 150 agencias de trabajo locales), puede ser controlada y dirigida de forma efectiva desde la central. La prensa coincide en señalar que la Agencia Federal de Empleo está en condiciones óptimas para hacer frente a las tareas del mercado laboral alemán y a tres problemas acuciantes: la elevada cifra de desempleados de larga duración (>1 año), la creciente tasa de desempleo entre las personas mayores de edad y la integración de los refugiados. Scheele ha anunciado su intención de combatir el desempleo de larga duración con “trabajos normales de fomento público” que coticen también a la Seguridad Social.

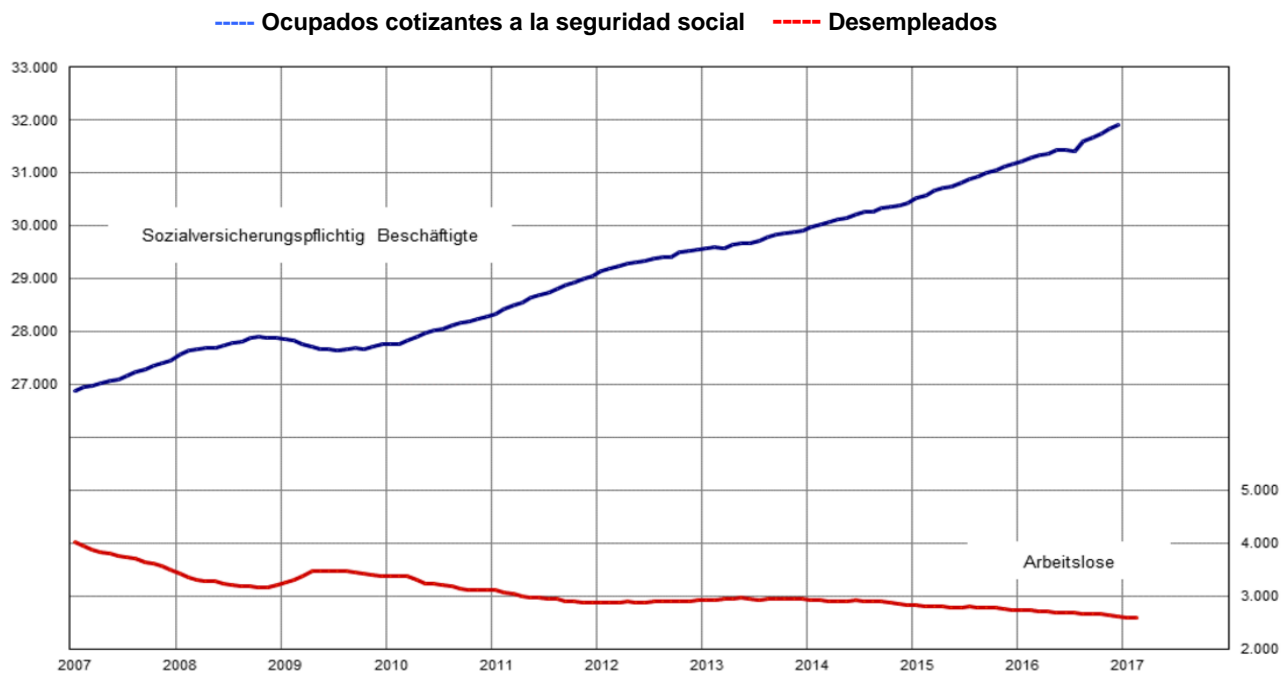
La Ministra Federal de Trabajo y Asuntos Sociales, Andrea Nahles (SPD), destacó que las cifras facilitadas por la Agencia Federal de Empleo (BA) revelan la “extraordinariamente buena situación” del mercado laboral. Mostró ante todo satisfacción por la alta cifra de afiliación que alcanza un nivel récord, tendencia que espera que se mantenga debido a la alta cifra de puestos vacantes que notifican las empresas.

Annelie Buntenbach, miembro del consejo directivo de la Confederación Alemana de Sindicatos (DGB), recomienda aprovechar la buena situación del mercado laboral para superar la profunda brecha que presenta el mismo y acentúa que nunca antes la situación fue tan favorable para la integración de los desempleados de larga duración. Exige mayores esfuerzos en el campo de la prestación no contributiva por desempleo para cualificar a las personas y ofrecerles una perspectiva a largo plazo en el mercado laboral y ve además la necesidad de crear en este campo más empleo de fomento público. Al mismo tiempo, insta a invertir más fondos en formación continua empresarial para hacer frente a los cambios que genera la digitalización en el mundo laboral.

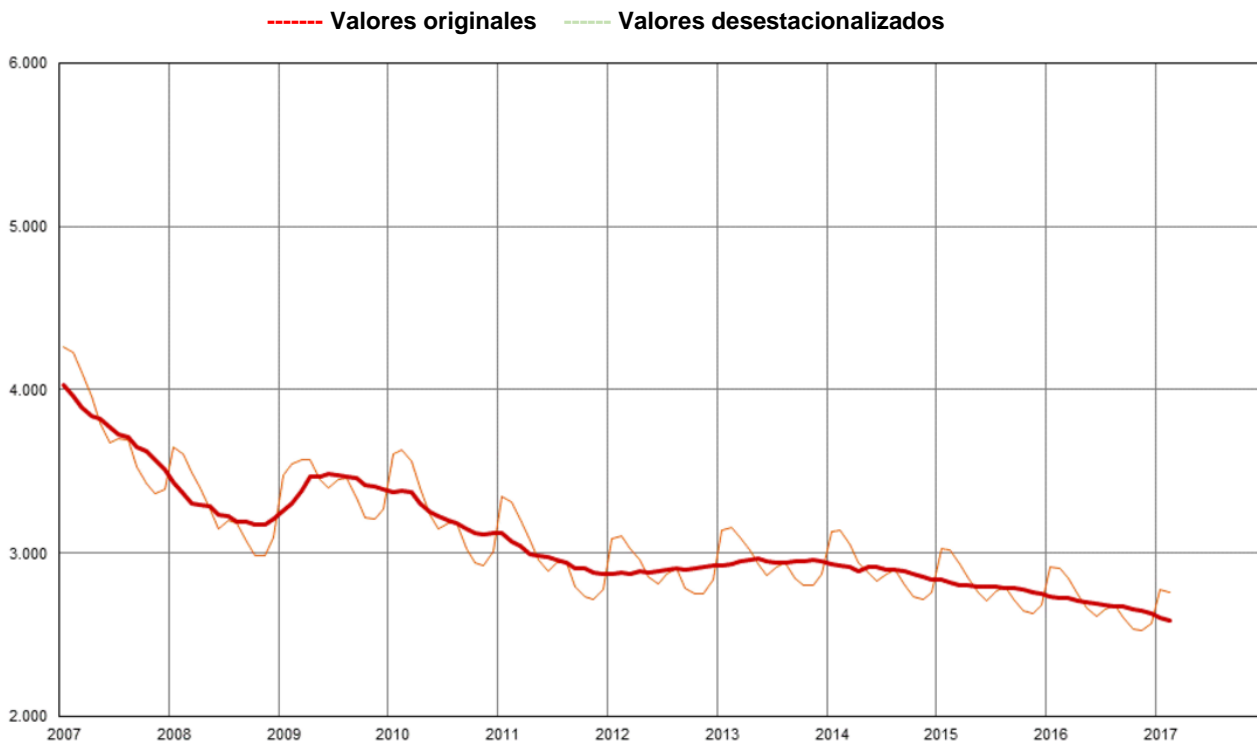
**TASA DE DESEMPLEO EN LÄNDER Y DISTRITOS (sobre la población activa total)
MARZO DE 2017 (comparación interanual)**



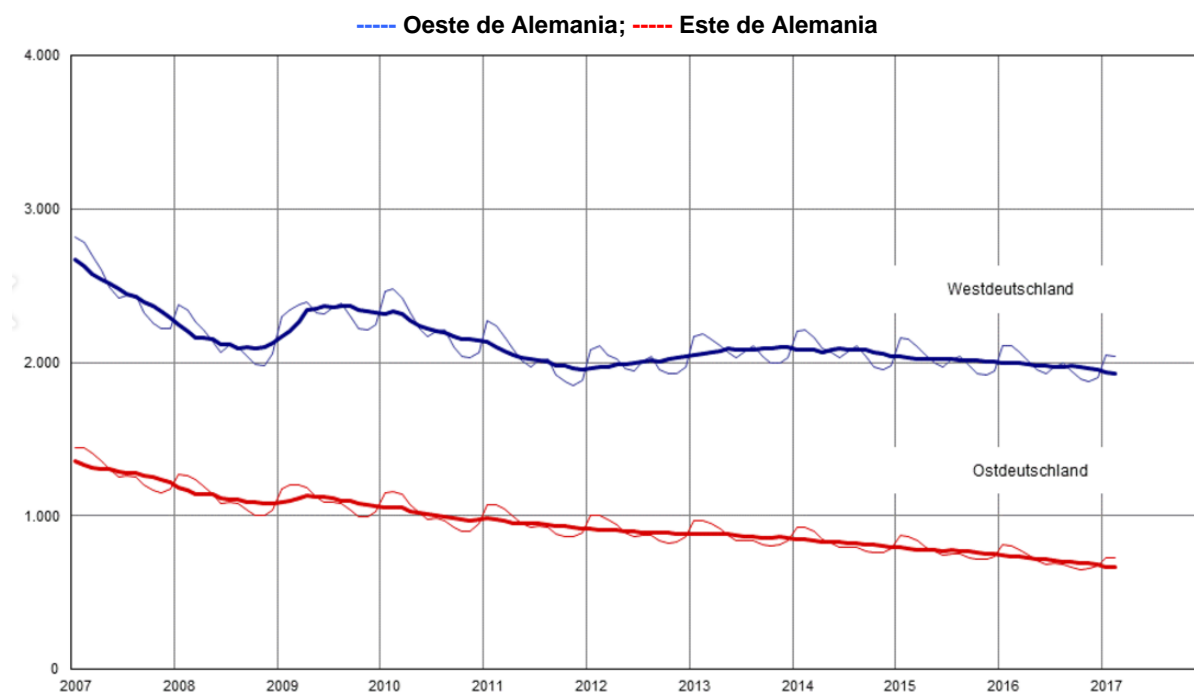
EVOLUCIÓN DEL EMPLEO Y DESEMPLEO EN ALEMANIA (en miles, cifras desestacionalizadas)



EVOLUCIÓN DEL DESEMPLEO EN ALEMANIA (en miles, cifras desestacionalizadas)



EVOLUCIÓN DEL DESEMPLEO EN EL ESTE Y OESTE DE ALEMANIA (en miles, cifras desestacionalizadas)



VALORES DEL MERCADO DE TRABAJO ALEMÁN

MARZO 2017	2017			2016	Variación en comparación interanual (cuota de desempleo/subempleo:		
	marzo	febrero	enero	diciembre	marzo		febrero
					valor absoluto	%	%
	1	2	3	4	5	6	7
POBLACION OCUPADA							
Ocupados (promedio mensual)	...	43.631.000	43.589.000	43.939.000	1,4
Trabajadores afiliados a la Seguridad Social	31.710.200	31.844.200
DESEMPLEADOS - Total	2.662.111	2.762.095	2.777.387	2.568.273	-182.780	- 6,4	- 5,1
De ellos 35,1% en el Código Social III	935.147	1.014.298	1.010.476	785.324	46.661	5,3	7,1
64,9% en el Código Social II	1.726.964	1.747.797	1.766.911	1.782.949	-229.441	- 11,7	- 11,0
56,2% hombres	1.494.839	1.566.667	1.567.694	1.420.750	-96.206	- 6,0	- 4,2
43,8% mujeres	1.167.268	1.195.424	1.209.687	1.147.514	-86.578	- 6,9	- 6,3
9,0% ≥15 y <25 años	238.775	248.451	239.192	219.562	-6.366	- 2,6	0,1
1,8% de ellos ≥15 y <20 años	47.037	48.587	48.090	47.478	-1.073	- 2,2	1,9
20,8% ≥55	552.888	570.773	574.327	534.499	-38.099	- 6,4	- 5,5
25,4% extranjeros	675.186	689.856	692.556	642.700	47.038	7,5	9,8
74,4% alemanes	1.980.235	2.065.413	2.077.820	1.918.983	-231.129	- 10,5	- 9,3
6,2% con discapacidad severa	166.183	168.964	170.450	164.072	-11.106	- 6,3	- 5,8
CUOTA DE DESEMPLEO							
- en relación al conjunto de la población activa	6,0	6,3	6,3	5,8	6,5	-	6,6
hombres	6,4	6,7	6,7	6,1	6,9	-	7,1
mujeres	5,6	5,7	5,8	5,5	6,1	-	6,2
≥15 y <25 años	5,3	5,5	5,3	4,9	5,4	-	5,5
≥15 y <20 años	3,6	3,8	3,7	3,7	3,8	-	3,8
≥55 y <55 años	6,7	6,9	7,0	6,5	7,4	-	7,6
extranjeros	16,0	16,3	16,4	15,2	16,1	-	16,1
alemanes	5,0	5,2	5,2	4,8	5,5	-	5,7
- en relación a la población activa por cuenta ajena	6,7	6,9	7,0	6,5	7,2	-	7,4
SUBEMPLEO							
Desempleo en sentido amplio	3.071.904	3.164.965	3.158.395	2.953.371	-114.078	- 3,6	- 2,3
Subempleo en sentido estricto	3.662.651	3.736.557	3.703.109	3.516.983	19.853	0,5	1,4
Subempleo sin trabajo de jornada reducida	3.688.476	3.761.935	3.728.191	3.541.881	18.272	0,5	1,4
Cuota de subempleo (sin jornada reducida)	8,2	8,4	8,3	7,9	8,2	-	8,3
PERCEPTORES DE PRESTACIONES							
- Prestación contributiva por desempleo (ALG I)	818.360	896.417	890.166	757.162	-48.075	- 5,5	- 3,6
- Prestación no contributiva por desempleo (capacitados para trab.)	4.400.354	4.395.791	4.365.082	4.322.837	72.261	1,7	2,0
- Prestación no contributiva por des. (no capacitados para trabajar)	1.689.252	1.684.057	1.673.174	1.650.052	85.359	5,3	5,2
- Cuota de perceptores capacitados s/población en edad laboral	8,1	8,1	8,0	7,9	8,0	-	7,9
OFERTAS DE EMPLEO NOTIFICADAS							
- Nuevas en el mes	210.008	223.027	152.078	181.141	18.048	9,4	5,4
- Nuevas desde inicios de año	585.113	375.105	152.078	2.307.968	24.310	4,3	1,7
- Total de ofertas	691.924	674.661	646.991	658.435	57.408	9,0	9,9
Índice de empleo BA-X	227	226	226	226	x	x	x
PARTICIPANTES EN MEDIDAS SELECCIONADAS DE LA POLÍTICA ACTIVA DE MERCADO LABORAL - Total	938.328	925.501	903.807	936.015	114.240	13,9	15,4
de ellos: Activación y reinserción profesional	250.377	244.030	223.208	238.648	71.661	40,1	45,7
Orientación y formación profesional	202.041	201.423	207.565	206.132	-393	- 0,2	- 0,1
Formación continua	179.619	175.365	171.585	176.047	11.510	6,8	6,4
Inicio de una ocupación	130.315	130.215	128.312	132.791	20.163	18,3	22,0
Medidas especiales para discapacitados	67.867	68.304	69.861	70.697	166	0,2	0,1
Medidas de creación de empleo	94.384	92.059	89.338	95.963	10.543	12,6	14,5
Otros tipos de fomento	13.725	14.105	13.938	15.737	590	4,5	10,1
Datos desestacionalizados	Mar./17	Feb./17	Ene./17	Dic./16	Nov./16	Oct./1	Sep./16
Población ocupada	...	50.000	60.000	66.000	79.000	59.000	43.000
Ocupados afiliados a la Seguridad Social	74.000	101.000	53.000	71.000	56.000
Desempleados	-30.000	-17.000	-27.000	-21.000	-8.000	-16.000	-2.000
Subempleo (sin trabajos de jornada reducida)	-18.000	-11.000	-10.000	-9.000	-3.000	4.000	11.000
Ofertas de trabajo notificadas	0	-1.000	7.000	6.000	3.000	5.000	6.000
Cuota desempleo en relac. con total de la población act.	5,8	5,9	5,9	6,0	6,0	6,0	6,1
Cuota de desempleo según OIT	...	3,9	3,9	3,9	3,9	4,0	4,1