

EMPLEO/DESEMPLEO

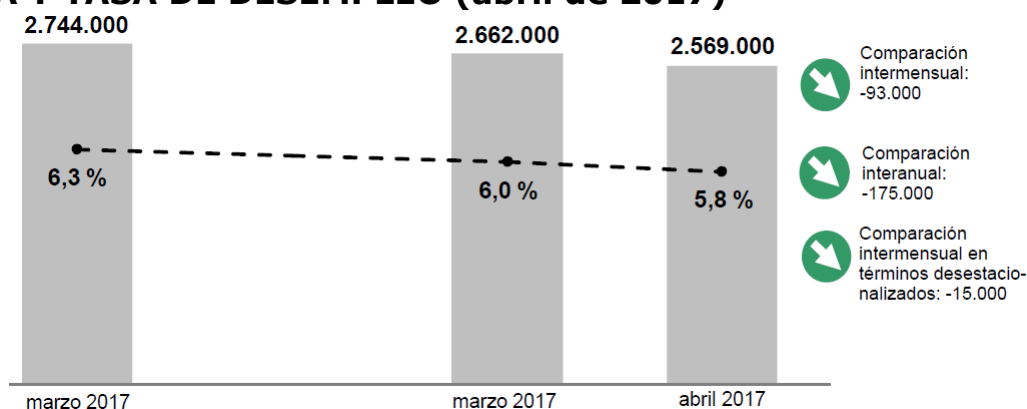
ALEMANIA

EVOLUCIÓN EL MERCADO LABORAL EN ABRIL DE 2017 ³⁴

Las cifras publicadas en el mes de abril por la Agencia Federal de Empleo sobre la evolución registrada por el mercado de trabajo son las siguientes:

El número de **parados** registrados en las Agencias de Empleo descendió en abril en 93.000 personas frente al mes anterior_(-15.000 parados en términos desestacionalizados). Hay que señalar que en los últimos tres años el desempleo había descendido durante ese mes un promedio de 100.000 personas. El número total de parados alcanzó la cifra de 2.569.000 personas. En comparación interanual se registraron 175.0000 personas menos en situación de desempleo. La tasa de desempleo se situó en el 5,8% (-0,2%).

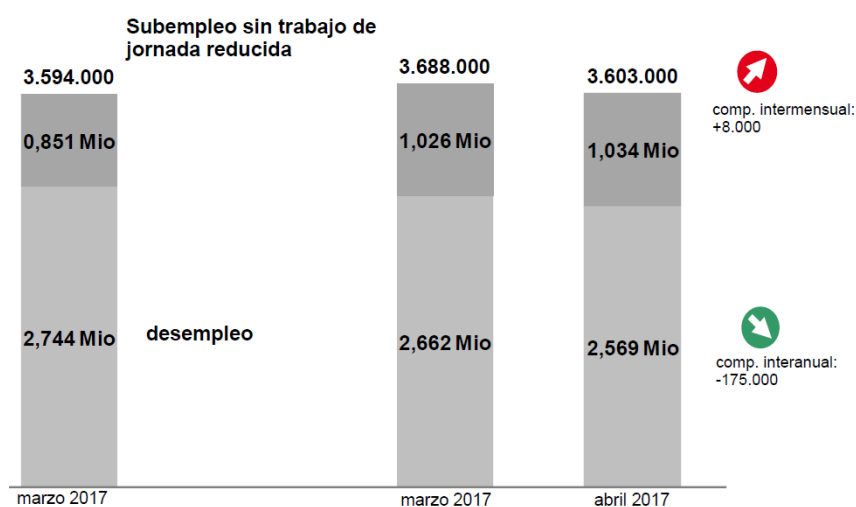
CIFRA Y TASA DE DESEMPLEO (abril de 2017)



El **subempleo**, que comprende, junto a los desempleados, a las personas que participan en medidas de integración laboral o están en situación de incapacidad laboral, apenas ha variado en términos desestacionalizados. En total se cifró en 3.603.000 personas, es decir 8.000 más que hace un año. Este aumento interanual hay que atribuirlo ante todo a la descongestión generada por la política del mercado laboral, especialmente para refugiados y solicitantes de asilo en comparación al año anterior.

³⁴ Fuente: <https://statistik.arbeitsagentur.de/Navigation/Statistik/Statistik-nach-Themen/Arbeitsmarkt-im-Ueberblick/Arbeitsmarkt-im-Ueberblick-Nav.html>

CIFRA DE DESEMPLEO Y SUBEMPLEO (abril de 2017)

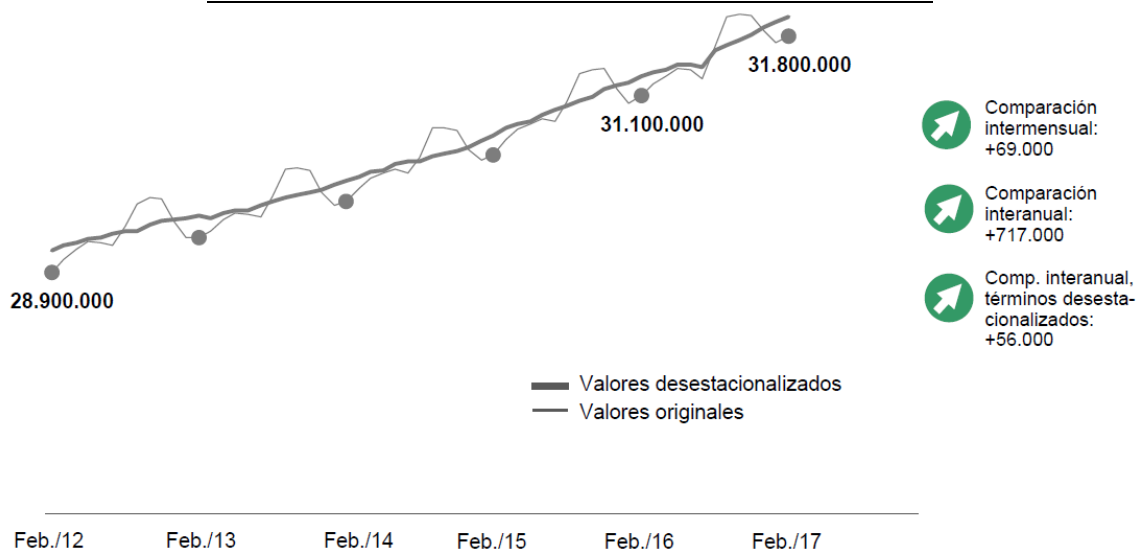


Según los **criterios estadísticos de la OIT** ofrecidos por la Oficina Federal de Estadística (destatis), en marzo se registró una cifra de desempleo de 1.700.000 personas y una tasa de desempleo de 4,0%.

Continuó registrando un notorio crecimiento la ocupación y la afiliación a la Seguridad Social alemana en comparación interanual. De acuerdo con los datos facilitados por destatis siguiendo **criterios nacionales**, la **ocupación** aumentó de febrero a marzo en 42.000 personas en términos desestacionalizados, alcanzando la cifra de 43.820.000 personas, 638.000 más en comparación interanual. El aumento se atribuye ante todo al crecimiento del empleo acogido al Sistema General de la Seguridad Social. De acuerdo con los cálculos de la Agencia Federal de Empleo, la **afiliación** de trabajadores a la Seguridad Social aumentó de enero a febrero en 56.000 personas en términos desestacionalizados. Con una cifra total de 31.77.000 personas afiliadas, se registró en febrero un crecimiento de 717.000 personas en comparación interanual.

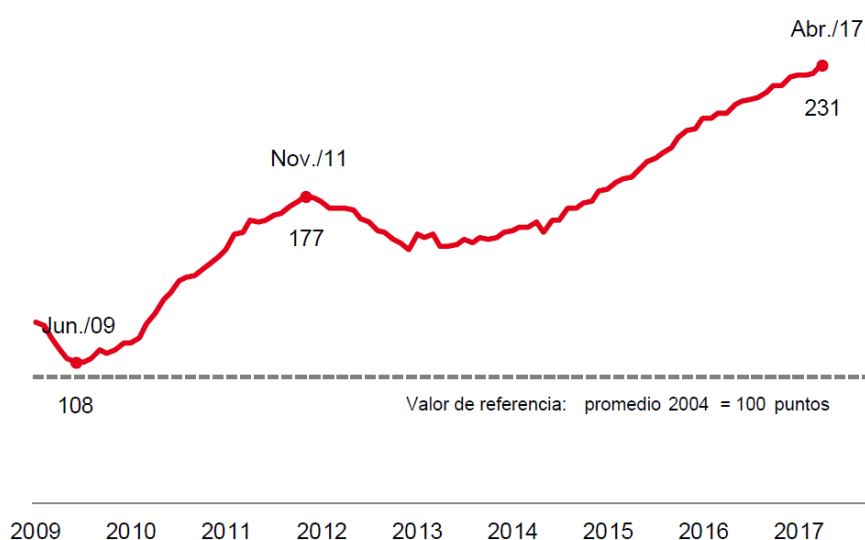
AFILIACIÓN: VALOR ORIGINAL Y DESESTACIONALIZADO

Evolución de enero de 2012 a enero de 2017



La **demanda de mano de obra** sigue siendo alta y su crecimiento dinámico. En abril había registrados en la Agencia Federal de Empleo 706.000 puestos de trabajo vacantes, 66.000 más que hace un año. En términos desestacionalizados aumentó en 10.000 en comparación con el mes anterior. El índice BA-X, indicador del nivel de demanda de mano de obra, se situó en marzo en los 231 puntos, aumentando 3 puntos frente a marzo y 20 puntos por encima del nivel alcanzado el año pasado.

EVOLUCIÓN DE ÍNDICE BA-X (de junio de 2009 a abril de 2017)



En cuanto a las **prestaciones económicas**, un total de 750.000 personas percibieron en el mes de abril la prestación contributiva por desempleo, 41.000 menos que hace un año. En cuanto a la evolución del seguro básico de las personas que buscan trabajo, el número de beneficiarios de la prestación no contributiva por desempleo se cifró en 4.422.000 personas,

95.000 más en comparación interanual. Con ello, un 8,1% de la población alemana en edad laboral estaba en situación de necesidad.

Las cifras actuales del **mercado de formación profesional** apuntan a una situación estable en el nuevo año de formación 2016/2017. De octubre de 2016 a abril de 2017 estaban registrados en las agencias de empleo y *jobcenter* 443.000 solicitantes a un puesto de formación, 4.000 más que hace un año. Al mismo tiempo, se habían notificado 463.000 puestos de formación, también 4.000 más en comparación interanual. Los puestos de formación notificados más habituales fueron comerciantes en comercio minorista (28.000 ofertas), vendedores (19.900) y comerciantes en gestión de oficinas (18.900). Al igual que en el año anterior, se presentan para el año 2016/2017 disparidades tanto regionales como en cuanto a la cualificación y las profesiones, que dificultan considerablemente el equilibrio entre oferta y demanda. No obstante, debido al movimiento registrado en el mercado de formación en abril no es posible para realizar una valoración sólida.

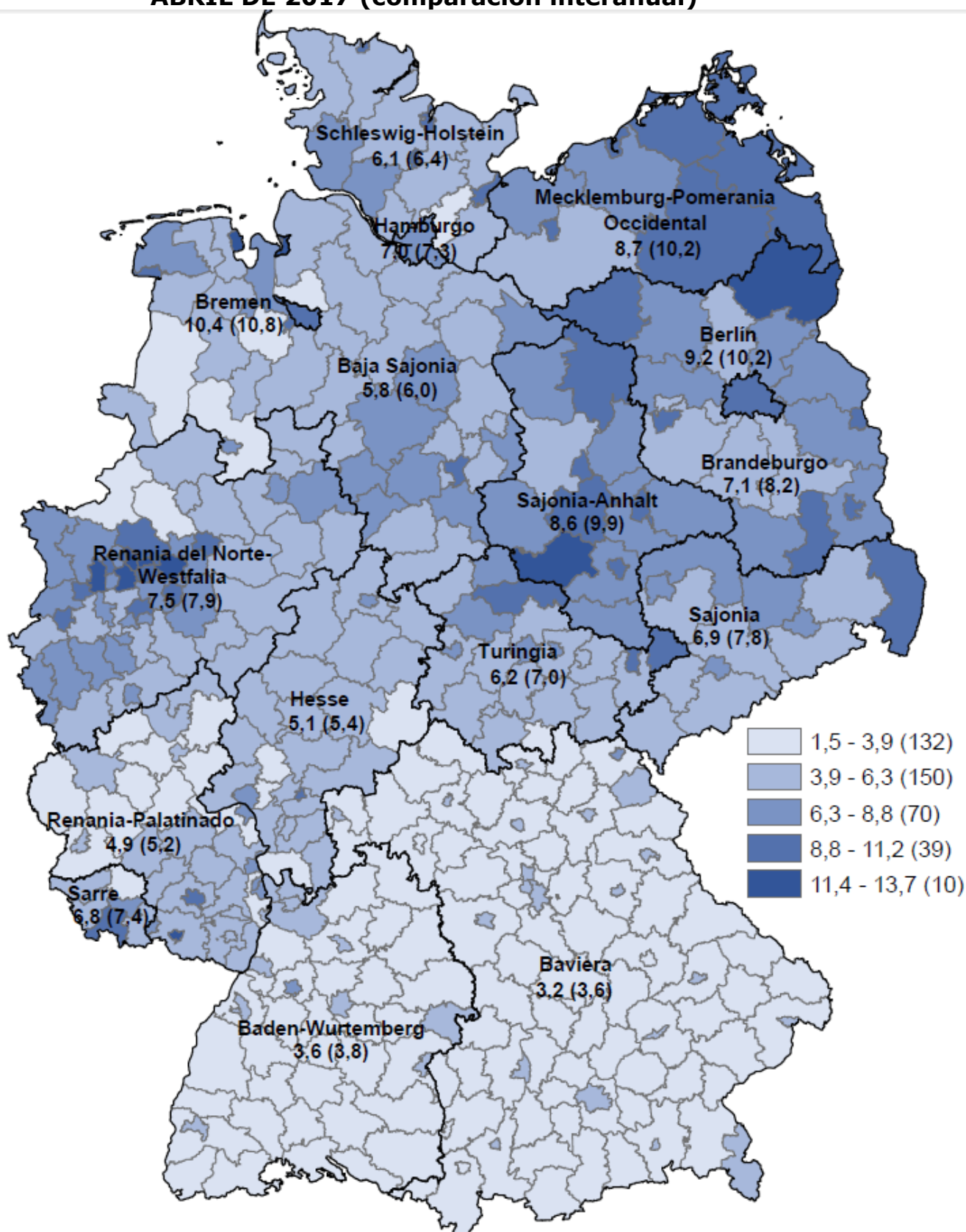
Comentarios

La **Ministra federal de Trabajo y Asuntos Sociales, Andrea Nahles (SPD)**, subrayó las "satisfactorias cifras" del mercado laboral y espera que continúe esta evolución en vista de la tendencia de la ocupación y los puestos de trabajo vacantes. Nahles no solo destacó la buena evolución de la economía y del mercado laboral, sino que también elogió el buen trabajo de los empleados de la Agencia federal de Empleo a la hora de reducir el desempleo, que en cuanto a los desempleados de larga duración se ha situado por debajo del millón. Nahles destacó la importancia de posibilitar una mayor participación social a aquellos desempleados que desde años no se benefician de la buena coyuntura económica y apenas tienen oportunidades realistas de entrar en el mercado laboral; concretamente demanda para el nuevo periodo legislativo establecer como instrumentos regulares de apoyo subvenciones salariales y un *coaching* personalizado para las personas que perciben prestaciones sociales durante un periodo superior a siete años.

Ingo Kramer, presidente de la Confederación de las Asociaciones Patronales Alemanas (BDA), comentó sobre las cifras publicadas que la buena situación del mercado laboral es consecuencia de la estabilidad que registran los costes no salariales, poniendo de relieve que las contribuciones sociales se sitúan hasta ahora por debajo de la marca del 40%. Con respecto a las recientes demandas del SPD de incrementar las contribuciones del empresariado al seguro de enfermedad, afirmó que tales demandas ponen en peligro el crecimiento económico y puestos de trabajo, al mismo tiempo que afirma que no hay que reinvertir reformas adecuadas ya implantadas.

Stefan Körzel, miembro del consejo directivo de la Confederación Alemana de Sindicatos (DGB), afirmó al comentar las “gratas cifras” del mercado laboral de abril que, a pesar de la buenas situación del mercado laboral, sigue existiendo un lado oscuro: detrás de los muchos puestos de trabajo se esconde una elevada cifra de trabajos precarios: personas que en contra de su deseo trabajan con jornada parcial, contratos temporales, miniempleos, contratos de obra, cesión laboral. Acentúa que, a pesar de que muchas empresas se lamentan de la falta de profesionales especializados, cada vez hay menos empresas que ofrecen puestos de formación y censura que en muchos ramos se siga eludiendo la aplicación del salario mínimo interprofesional, en parte debido a la escasez de controles. Por ello, solicita poner fin al sector de bajos salarios, fortalecer la cobertura de los convenios colectivos y ampliar los controles de aplicación del salario mínimo interprofesional en las pequeñas empresas. Además, solicita a la coalición que cree las condiciones marco antes de las elecciones para que, facilitando declaraciones generales de aplicación, se obligue a pagar salarios negociados colectivamente a aquellos empresarios que intenten el dumping salarial.

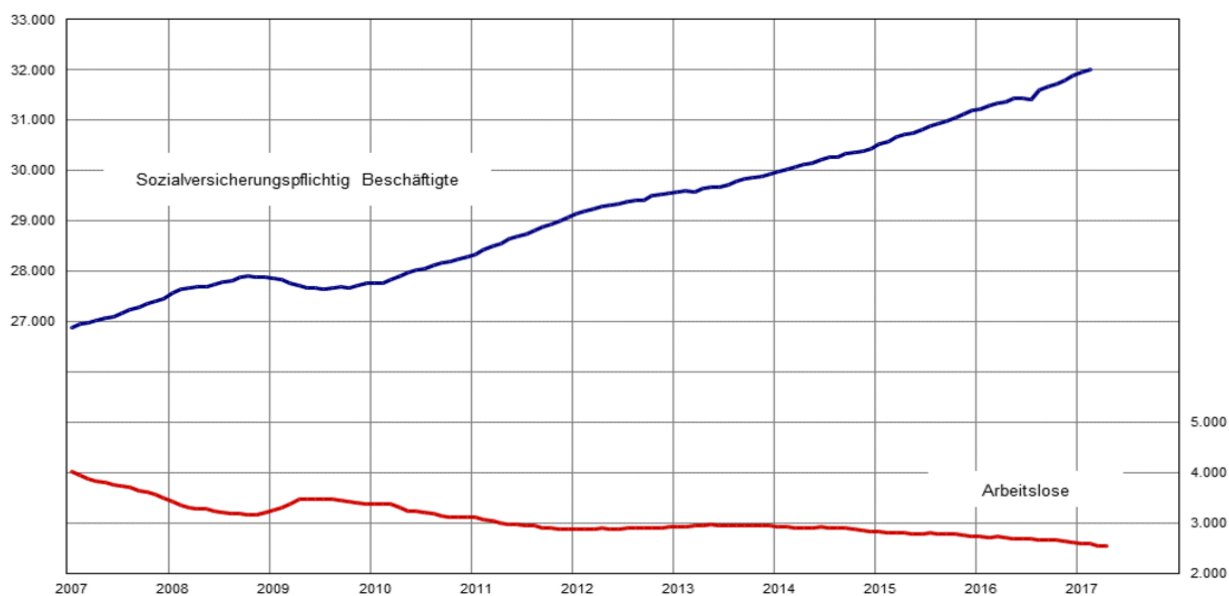
**TASA DE DESEMPLEO EN LÄNDER Y DISTRITOS (sobre la población activa total)
ABRIL DE 2017 (comparación interanual)**



EVOLUCIÓN DEL EMPLEO Y DESEMPLEO EN ALEMANIA (en miles, cifras desestacionalizadas)

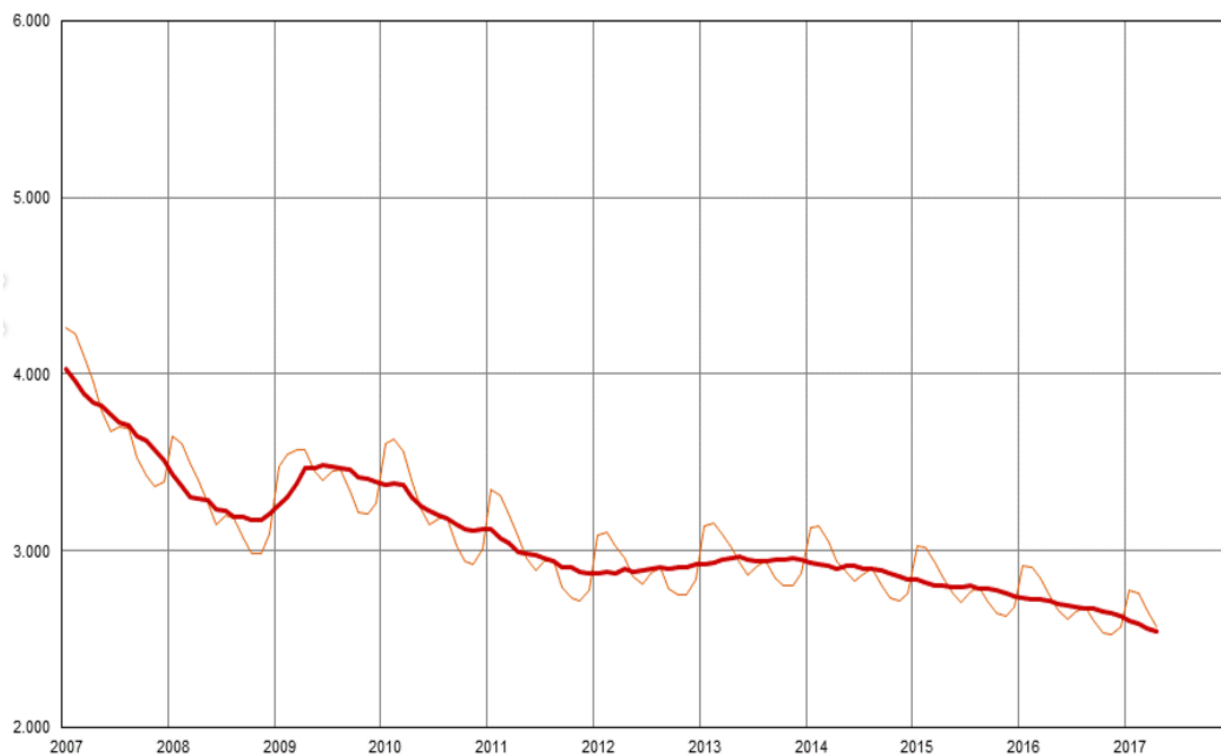
--- Ocupados cotizantes a la seguridad social ---

Desempleados



EVOLUCIÓN DEL DESEMPLEO EN ALEMANIA (en miles, cifras desestacionalizadas)

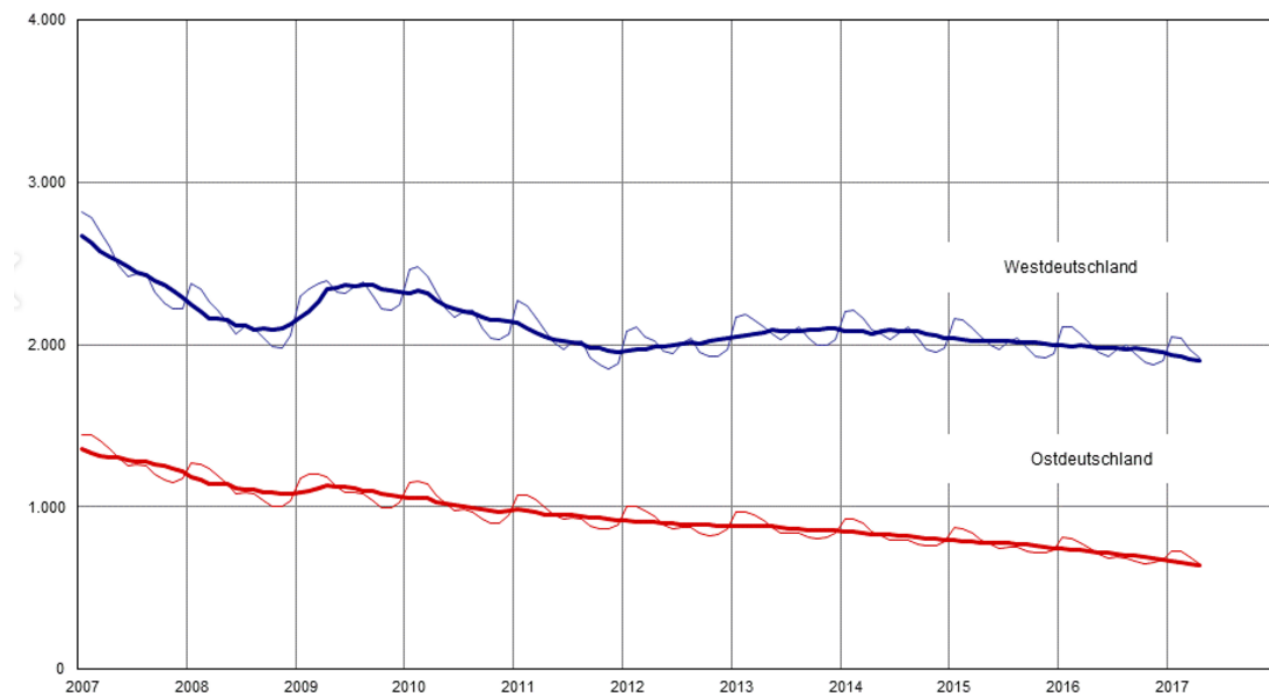
--- Valores originales --- --- Valores desestacionalizados ---



EVOLUCIÓN DEL DESEMPLEO EN EL ESTE Y OESTE DE ALEMANIA

(en miles, cifras desestacionalizadas)

----- Oeste de Alemania; ----- Este de Alemania



VALORES INDICATIVOS DEL MERCADO DE TRABAJO ALEMÁN

ABRIL 2017	2017				2016	Variación en comparación interanual (cuota de desempleo/subempleo: valores del año anterior)			
	Abril	Marzo	Febrero	Enero	Abril		Marzo	Febrero	
					v. absoluto	%	%	%	
	1	2	3	4	5	6	7	8	
POBLACION OCUPADA									
Ocupados (promedio mensual)	...	43.818.000	43.662.000	43.615.000	1,5	1,5	
Trabajadores afiliados a la Seguridad Social	31.771.700	31.702.90	2,3	
Arbeitslosigkeit registriert nach § 16 SGB III	2.568.612	2.662.111	2.762.095	2.777.387	-175.252	- 6,4	- 6,4	- 5,1	
dar. 33,5% en el Código Social III ¹	861.454	935.147	1.014.298	1.010.476	44.501	5,4	5,3	7,1	
66,5% en el Código Social II	1.707.158	1.726.964	1.747.797	1.766.911	-219.753	- 11,4	- 11,7	- 11,0	
55,4% hombres	1.424.259	1.494.839	1.566.667	1.567.694	-	- 6,1	- 6,0	- 4,2	
44,6% mujeres	1.144.343	1.167.268	1.195.424	1.209.687	93.260	- 6,7	- 6,9	- 6,3	
8,8% ≥15 y <25 años	225.530	238.775	248.451	239.192	-	- 3,9	- 2,6	0,1	
1,7% de ellos ≥15 y <20 años	44.571	47.037	48.587	48.090	82.002	- 4,6	- 2,2	1,9	
20,9% ≥55	535.749	552.888	570.773	574.327	-9.184	- 6,0	- 6,4	- 5,5	
25,8% extranjeros	661.996	675.186	689.856	692.556	-2.127	5,8	7,5	9,8	
74,0% alemanes	1.900.189	1.980.235	2.065.413	2.077.820	-	- 10,1	- 10,5	- 9,3	
6,4% con seria discapacidad	163.642	166.183	168.964	170.450	33.899	- 5,6	- 6,3	- 5,8	
CUOTA DE DESEMPLEO									
- en relación con la población activa	5,8	6,0	6,3	6,3	6,	-	6,5	6,6	
hombres	6,1	6,4	6,7	6,7	6,	-	6,9	7,1	
mujeres	5,5	5,6	5,7	5,8	5,	-	6,1	6,2	
≥15 y <25 años	5,0	5,3	5,5	5,3	5,	-	5,4	5,5	
≥15 y <20 años	3,4	3,6	3,8	3,7	3,	-	3,8	3,8	
≥55 y <55 años	6,5	6,7	6,9	7,0	7,	-	7,4	7,6	
extranjeros	15,7	16,0	16,3	16,	16,	-	16,1	16,1	
alemanes	4,8	5,0	5,2	5,2	5,	-	5,5	5,7	
- en relación con la población activa por cuenta ajena	6,5	6,7	6,9	7,0	7,	-	7,2	7,4	
SUBEMPLEO									
Desempleo en sentido amplio	2.974.271	3.070.975	3.164.801	3.143.60	-	- 3,8	- 3,6	- 2,3	
Subempleo en sentido estricto	3.576.885	3.662.731	3.736.381	3.687.89	9.57	0,3	0,5	1,4	
Subempleo sin trabajo de jornada reducida	3.602.698	3.688.499	3.761.697	3.712.85	8.23	0,2	0,5	1,3	
Cuota de subempleo (sin jornada reducida)	8,0	8,2	8,4	8,3	8,1	-	8,2	8,3	
PERCEPTORES DE PRESTACIONES									
- Prestación contributiva por desempleo (ALG I)	750.173	819.961	894.997	890.16	-	- 5,2	- 5,4	- 3,8	
- Prestación no contributiva por desempleo (capacitados para trab.)	4.421.711	4.419.226	4.402.520	4.364.73	95.14	2,2	2,1	2,1	
- Prestación no contributiva por des. (no capacitados para trabajar)	1.701.558	1.697.110	1.688.190	1.675.29	97.57	6,1	5,8	5,5	
- Cuota de perceptores capacitados s/población en edad laboral	8,1	8,1	8,1	8,0	8,0	-	8,0	7,9	
OFERTAS DE EMPLEO NOTIFICADAS									
- Nuevas en el mes	207.961	210.008	223.027	152.07	19.76	10,5	9,4	5,4	
- Nuevas desde inicios de año	793.074	585.113	375.105	152.07	44.07	5,9	4,3	1,7	
- Total de ofertas	705.949	691.924	674.661	646.99	65.81	10,3	9,0	9,9	
Índice de empleo BA-X	231	228	227	227	x	x	x	x	
PARTICIPANTES EN MEDIDAS SELECCIONADAS DE LA POLÍTICA ACTIVA DE MERCADO LABORAL - Total	941.534	940.822	925.017	900.75	98.320	11,7	14,2	15,3	
de ellos: Activación y reinserción profesional	245.828	249.604	243.910	222.12	59.876	32,2	39,7	45,6	
Orientación y formación profesional	202.547	203.417	201.650	207.18	2.512	1,3	0,5	- 0,0	
Formación continua	178.670	178.763	174.805	170.99	7.912	4,6	6,3	6,1	
Inicio de una ocupación	133.309	131.356	129.875	127.68	17.513	15,1	19,2	21,6	
Medidas especiales para discapacitados	67.721	67.654	68.136	69.35	122	0,2	- 0,1	- 0,1	
Medidas de creación de empleo	99.553	95.567	92.205	89.31	10.132	11,3	14,0	14,7	
Otros tipos de fomento	13.906	14.461	14.436	14.09	253	1,9	10,1	12,7	
Datos desestacionalizados	Abr./17	Mar./17	Feb./17	Ene./17	Dic./16	Nov./16	Oct./16	Sep./16	
Población ocupada	...	42.000	56.000	81.0	69.00	74.000	48.000	59.000	
Ocupados afiliados a la Seguridad Social	56.000	68.0	100.00	60.000	62.000	54.000	
Desempleados	-15.000	-29.000	-16.000	-	-	-8.000	-16.000	-2.000	
Subempleo (sin trabajos de jornada reducida)	0	-12.000	2.000	-	-	-4.000	3.000	10.000	
Ofertas de trabajo notificadas	10.000	2.000	0	8.0	7.00	3.000	5.000	6.000	
Cuota desempleo en relac. con total de la población act.	5,8	5,8	5,9	5,9	6,0	6,0	6,0	6,1	
Cuota de desempleo según OIT	...	3,9	3,9	3,9	3,9	3,9	4,0	4,1	