

ALEMANIA

INFORMES SOBRE POBREZA EN ALEMANIA⁷³

Diversos informes publicados en los últimos meses analizan la pobreza y la riqueza en Alemania, detallando aspectos como el reparto desigual de la riqueza y los riesgos que conlleva la cronificación de las situaciones de pobreza. Detallamos los resultados de dos informes aparecidos recientemente: el Informe del Gobierno sobre Pobreza y el informe sobre la Pobreza, presentado por la Asociación Alemana de Beneficencia no Confesional (Paritätische Gesamtverband, DPWV por sus siglas en alemán).

El informe del Gobierno sobre pobreza

A mediados de abril, el Consejo de Ministros dio el visto bueno al Informe sobre la pobreza y la riqueza del Gobierno Federal, informe cuatrienal que se viene publicando de forma regular desde 2001. La prensa informó que su publicación se había retrasado debido a las discusiones en el seno del Ejecutivo en torno a algunos de los aspectos tratados. Al parecer la Cancillería Federal habría insistido en eliminar algunos apartados que hablan de una crisis de representación del sistema político debido al incremento de la pobreza en Alemania. De hecho, una primera versión del informe que se hizo pública en 2016 mencionaba la menor participación política de las personas con bajos recursos y la mayor influencia política de aquellos que disponen de más patrimonio e ingresos, párrafo borrado en posteriores versiones. Este apartado es una novedad, introducida a instancias de la ministra de Trabajo y Asuntos Sociales, Andrea Nahles (SPD), que encargó un informe específico al respecto.

Ya en 2013 se produjo una situación similar. Los liberales (FDP), que en aquel entonces formaban parte del Gobierno, lograron modificar parte del documento, rebajando considerablemente la parte crítica del mismo. No obstante, la eliminación de estos párrafos en el segundo borrador causaron consternación en la prensa y la ministra ha logrado mantenerlos en la versión final.

⁷³ Der Paritätische Gesamtverband (DPW) (2017): *Menschwürde ist Menschenrecht. Bericht zur Armutsentwicklung in Deutschland 2017*

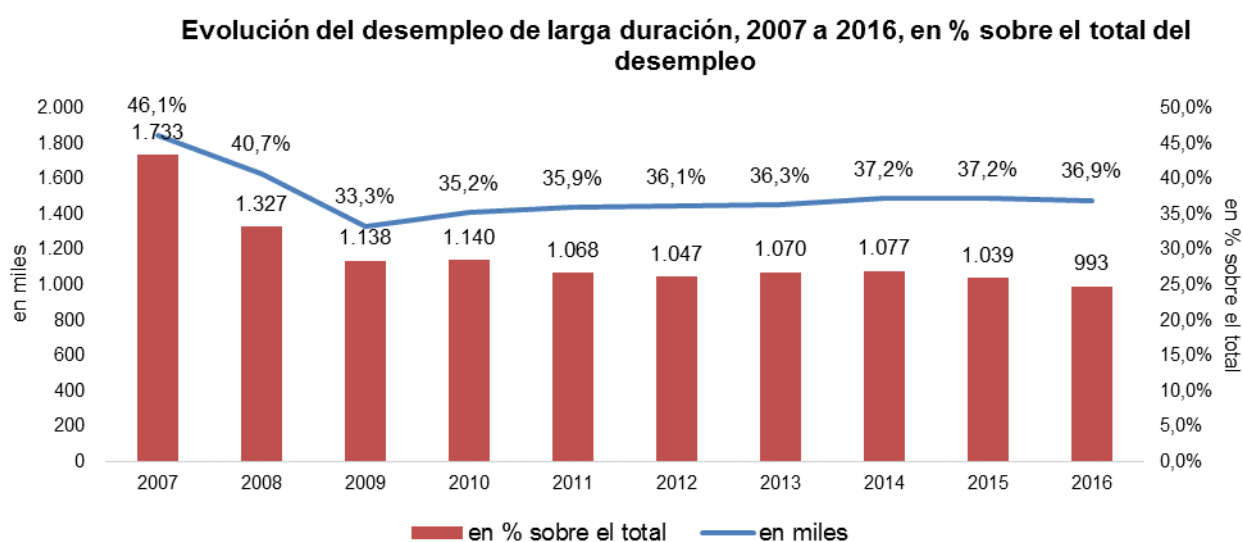
<https://cloud.paritaet.org/1.1/?download=true&ticket=5661be40-fe94-11e6-be03-5254008b3c13>

Bundesministerium für Arbeit und Soziales (2017): *Lebenslagen in Deutschland. Der Fünfte Armuts- und Reichtumsbericht der Bundesregierung*. http://www.armuts-und-reichtumsbericht.de/SharedDocs/Downloads/Berichte/5-arb-langfassung.pdf?__blob=publicationFile&v=4

Principales resultados del informe del Gobierno

El informe del Gobierno identifica diversos factores que incrementan considerablemente el riesgo de caer en la pobreza, entre ellos el desempleo de larga duración, la desigual distribución de la riqueza y la dependencia de las prestaciones públicas.

En lo relativo al desempleo de larga duración, el informe señala que el número de desempleados de larga duración se situó por primera vez desde 1993 por debajo del millón de personas. No obstante, el porcentaje de desempleados de larga duración sobre el total de los desempleados se mantiene estable en el 37%. Por lo tanto, este colectivo no ha podido beneficiarse en los últimos años de la buena situación del mercado laboral. En algunos casos, los afectados presentan al menos un impedimento serio para insertarse al mercado de trabajo, lo que aumenta el riesgo de cronificación de esta situación.



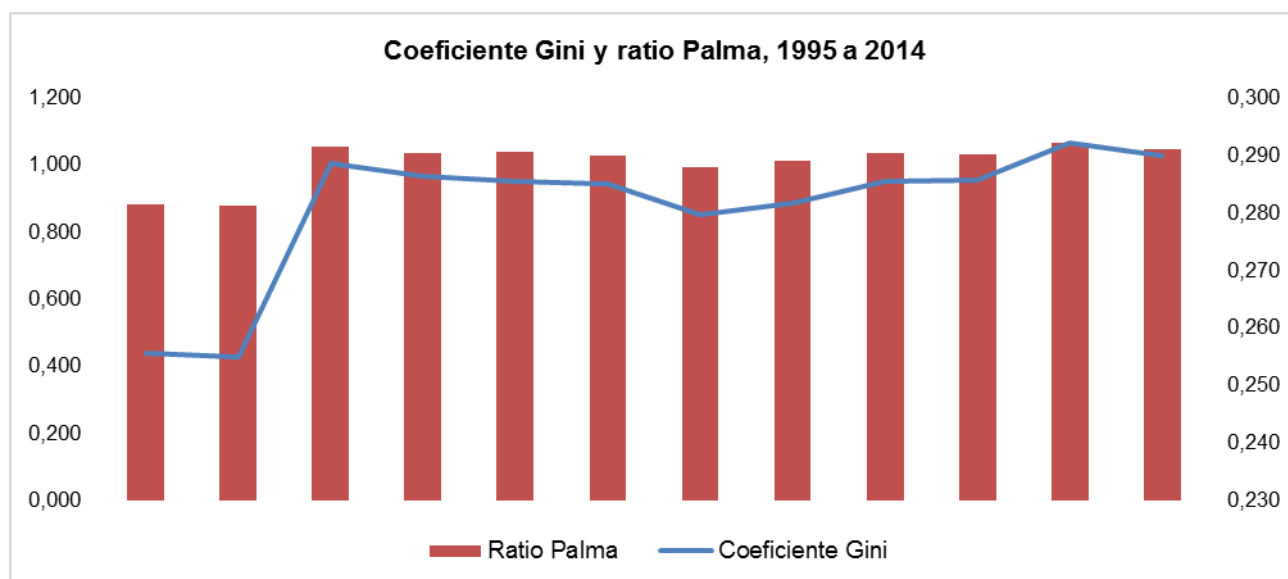
Tanto las diferencias del desempleo de larga duración entre hombres y mujeres como las diferencias entre la parte oriental y la occidental del país son mínimas.

Evolución del desempleo de larga duración, 2007 a 2016, en % sobre el total de los desempleados

		2007	2008	2009	2010	2011	2012	2013	2014	2015	2016
Sexo	Hombres	43,0 %	37,4 %	29,7 %	33,1 %	34,4 %	34,8 %	34,8 %	35,9 %	35,9 %	35,4 %
	Mujeres	49,2 %	44,1 %	37,7 %	37,8 %	37,6 %	37,7 %	38,0 %	38,7 %	38,7 %	38,8 %
Regiones	Alemania occidental	46,2 %	40,5 %	32,9 %	35,2 %	36,4 %	35,9 %	36,2 %	37,2 %	37,3 %	36,7 %
	Alemania oriental	45,9 %	41,1 %	34,2 %	35,3 %	34,7 %	36,6 %	36,3 %	37,1 %	36,8 %	37,4 %

Fuente: Ministerio de Trabajo y Asuntos Sociales, 2017

Uno de los indicadores que maneja el informe del Gobierno es el reparto de la riqueza entre la mitad superior de ingresos y la inferior (ratio Palma), que desde el año 2005 se mantiene estable en un 70:30. Por su parte, el indicador Gini se mantiene invariable desde hace años en el 0,3.



El riesgo de caer en la pobreza se mantiene prácticamente estable desde 2005 aunque con un ligero incremento a pesar de la buena situación de la economía del país. Los trabajadores presentan una tasa de riesgo claramente inferior a la media, mientras que son especialmente vulnerables las personas que viven en un hogar monoparental, las familias con más de 3 hijos, las personas con un trasfondo migratorio así como niños y jóvenes.

Porcentaje de personas con ingresos inferiores al 60% de los ingresos medianos

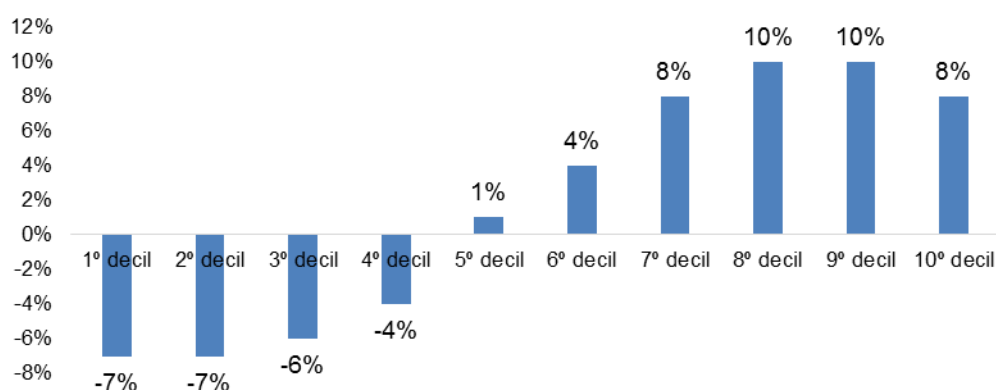
	2005	2006	2007	2008	2009	2010	2011	2012	2013 ²⁾	2014
Total	14,1%	13,9%	14,2%	14,4%	14,9%	14,1%	14,0%	14,5%	15,2%	15,8%
Sexo										
Hombres	12,8%	12,9%	12,9%	13,0%	13,6%	13,0%	13,3%	13,6%	13,8%	15,3%
Mujeres	15,3%	14,9%	15,5%	15,7%	16,2%	15,0%	14,7%	15,5%	16,4%	16,3%
Regiones										
Alemania occidental	12,6%	12,8%	13,2%	13,2%	13,8%	12,6%	12,6%	13,2%	14,0%	14,7%
Alemania oriental	20,6%	19,1%	19,1%	19,5%	20,3%	20,7%	20,9%	21,1%	20,6%	21,1%
Edad										
Menos de 18 años	16,7%	16,7%	16,5%	16,2%	18,1%	17,5%	17,3%	18,5%	19,7%	21,1%
18 a 24 años	24,0%	23,1%	24,0%	22,5%	22,9%	19,5%	19,5%	21,4%	23,0%	24,5%
25 a 49 años	13,2%	13,1%	12,9%	12,4%	12,6%	12,4%	12,7%	13,6%	15,1%	15,4%
50 a 64 años	11,5%	11,4%	11,6%	12,3%	13,4%	12,2%	12,4%	12,4%	12,0%	12,1%
Más de 65 años	11,8%	12,0%	13,3%	14,9%	14,7%	13,9%	13,4%	13,0%	12,5%	13,7%
Tipo de hogar										
Hogar unipersonal	21,7%	21,5%	23,0%	23,9%	24,7%	24,2%	24,2%	23,9%	24,3%	24,9%
Hogares monoparentales	37,1%	37,5%	35,9%	35,9%	42,4%	34,7%	33,8%	34,2%	38,0%	38,4%
Parejas con 1 hijos	11,2%	10,3%	9,3%	8,8%	9,5%	6,7%	8,3%	6,8%	7,2%	8,9%
Parejas con 2 hijos	6,4%	7,0%	6,6%	7,9%	5,8%	7,8%	8,8%	8,7%	7,8%	8,4%
Parejas con 3 o más hijos	19,6%	16,8%	18,1%	17,1%	17,2%	19,4%	17,7%	22,5%	23,8%	24,4%
Actividad laboral										
Ocupado	8,1%	8,0%	7,8%	8,5%	8,4%	8,2%	8,5%	8,1%	8,9%	9,2%
Desempleo	48,0%	50,0%	52,2%	51,7%	52,9%	57,6%	55,0%	57,7%	58,0%	58,2%
Jubilado	12,4%	13,3%	14,4%	15,6%	15,4%	14,6%	14,4%	14,8%	14,0%	15,4%
Origen migratorio										
Sin trasfondo migratorio	11,8%	11,7%	11,9%	12,0%	12,8%	12,0%	12,3%	12,2%	12,2%	12,7%
Con trasfondo migratorio	22,4%	21,5%	22,3%	22,4%	22,2%	20,7%	19,0%	20,4%	22,1%	23,1%

SOEP 2015

La Ministra de Trabajo y Asuntos Sociales ha comentado⁷⁴ que le preocupa especialmente el hecho de que los colectivos con salarios especialmente bajos hayan sufrido pérdidas salariales en los últimos diez años, tal como refleja este gráfico incluido en el informe.

⁷⁴ http://www.deutschlandfunk.de/nahles-zum-armutsbericht-2017-wir-muessen-einen-pakt-fuer.694.de.html?dram:article_id=383656

Evolución de los salarios reales por hora de trabajadores por cuenta ajena, 1995 a 2015, por deciles



Siguiendo el criterio de Eurostat, el informe detalla el porcentaje de la población con privación material severa, que incluye aquellas personas que tienen unas condiciones de vida muy restringidas por la escasez de recursos y que no se pueden permitir como mínimo 4 de los 9 ítems⁷⁵ que ha pasado del 5,5% en 2005 al 4,4% en 2015. Sin embargo, también en este punto son llamativas las diferencias entre los colectivos. Se ven especialmente afectados los hogares monoparentales (11%), las personas con un nivel de formación muy bajo (9%), los desempleados (30%) y las personas que viven solas (10%), mientras que el porcentaje de trabajadores afectados (2,2%) está muy por debajo de la media.

⁷⁵ Pagar las facturas de alquiler, hipoteca o servicios públicos.

Mantener el hogar adecuadamente caliente.

Asumir gastos inesperados.

Comer carne o las proteínas de forma regular.

Ir de vacaciones una semana al año

Disponer de coche.

Disponer de lavadora.

Disponer de aparato de televisión en color.

Disponer de teléfono.

Porcentaje de las personas que no se pueden permitir como mínimo 4 de los 9 ítems, 2008 a 2015

	2008	2009	2010	2011	2012	2013	2014	2015
Total	5,5%	5,4%	4,5%	5,3%	4,9%	5,4%	5,0%	4,4%
Sexo								
Hombres	5,3%	5,3%	4,4%	5,0%	4,5%	5,2%	4,8%	4,2%
Mujeres	5,6%	5,4%	4,7%	5,7%	5,2%	5,6%	5,1%	4,6%
Edad								
Menos de 18 años	6,9%	7,1%	5,2%	5,4%	4,8%	5,6%	5,0%	4,7%
18 a 64 años	6,1%	5,8%	5,2%	6,0%	5,5%	6,0%	5,6%	5,0%
65 años y mayor	2,1%	2,5%	2,1%	3,2%	2,8%	3,2%	3,2%	2,4%
Tipo de hogar								
Hogar unipersonal	10,6%	10,3%	9,2%	11,7%	11,0%	10,7%	10,8%	9,7%
Hogar monoparental	19,5%	21,3%	13,4%	17,2%	16,5%	14,8%	12,4%	11,4%
Parejas con dos hijos	2,5%	2,9%	3,2%	2,4%	1,5%	3,2%	2,5%	2,4%
Situación laboral								
Trabajadores	3,2%	2,9%	2,7%	2,9%	2,5%	2,9%	2,7%	2,2%
Desempleados	26,0%	29,5%	26,9%	29,8%	32,7%	33,7%	30,9%	30,1%
Jubilados	2,4%	2,5%	1,9%	2,9%	2,9%	3,1%	3,2%	2,5%
Nivel de formación								
ISCED 0 a 2	8,7%	8,9%	8,8%	9,8%	9,3%	11,0%	10,6%	9,0%
ISCED 3 y 4	4,7%	4,4%	3,8%	4,6%	4,2%	4,5%	4,3%	3,8%
ISCED 5 y 6	1,9%	2,0%	1,9%	2,1%	2,0%	2,4%	1,9%	1,8%

El informe analiza las desigualdades en la distribución de la riqueza. El 1% de la población con mayores ingresos acumuló el 8,55% de los ingresos en 1995, porcentaje que aumentó hasta el 12,93% en 2008, y que en 2012 cayó hasta el 11,42%.

Porcentaje sobre el total de las retribuciones del 1% de la población con las retribuciones más altas, 1991 a 2012

	1995	2001	2005	2006	2007	2008	2009	2010	2011	2012
1	8,55%	11,28%	11,81%	12,01%	12,72%	12,93%	11,30%	11,80%	11,51%	11,42%

Posiblemente, el aspecto más polémico de este informe y el que motivó el considerable retraso de su publicación, fue el apartado dedicado a las considerables diferencias en lo relativo a la posibilidad de influir en las decisiones políticas en función de los ingresos. Reproducimos dos de las tablas en los que se basa esta afirmación. En primer lugar, el informe analiza el interés político según diversos criterios. El 38,2% de los encuestados en 2015 afirma tener mucho interés en política. Llama la atención las diferencias entre hombres y mujeres (47,4% y 29,3% respectivamente). El interés político aumenta con la edad, el número de hijos y es especialmente bajo entre los hogares monoparentales, los desempleados y las personas con ingresos muy bajos.

Personas con mucho interés político, en % sobre el total, 2005 a 2015

	2005	2006	2007	2008	2009	2010	2011	2012	2013	2014 ²⁾	2015
Total	35,2%	40,3%	36,5%	33,3%	34,4%	37,4%	38,3%	37,8%	36,1%	41,5%	38,2%
Sexo											
Hombres	44,5%	50,1%	45,8%	42,6%	43,6%	46,6%	47,5%	46,5%	45,3%	51,4%	47,4%
Mujeres	26,4%	31,0%	27,8%	24,5%	25,7%	28,7%	29,6%	29,3%	27,3%	32,1%	29,3%
Regiones											
Alemania occidental	35,2%	40,3%	37,0%	33,6%	35,0%	37,6%	38,6%	38,2%	36,9%	42,6%	39,1%
Alemania oriental	35,1%	40,3%	34,7%	31,7%	32,1%	36,5%	37,1%	35,7%	32,3%	36,8%	34,1%
Edad											
18 a 24 años	20,8%	25,8%	21,5%	18,6%	19,0%	24,5%	26,0%	25,3%	25,4%	29,8%	26,8%
25 a 49 años	30,4%	37,5%	32,5%	28,1%	27,7%	32,0%	33,1%	31,8%	29,4%	35,2%	32,2%
50 a 64 años	41,0%	44,7%	41,1%	38,0%	38,6%	39,5%	38,7%	38,8%	36,4%	41,9%	38,9%
65 años y mayores	45,4%	47,1%	45,4%	43,5%	47,9%	49,3%	48,7%	48,3%	47,3%	54,6%	50,0%
Tipo de hogar											
Hogar unipersonal	41,1%	44,0%	41,6%	39,1%	39,4%	41,5%	41,4%	41,6%	39,5%	44,5%	41,7%
Hogar monoparental	23,4%	30,4%	25,0%	20,4%	21,7%	25,1%	26,3%	25,9%	24,2%	29,8%	26,0%
Pareja con 1 hijo	29,4%	35,1%	31,6%	27,3%	27,0%	32,2%	34,5%	34,1%	30,2%	37,5%	34,2%
Pareja con 2 hijos	29,7%	37,7%	31,9%	27,7%	28,0%	32,4%	32,9%	32,7%	29,8%	33,9%	33,1%
Pareja con 3 o más hijos	25,9%	31,9%	28,0%	27,8%	26,2%	30,5%	28,3%	27,5%	27,6%	37,2%	35,0%
Situación laboral											
Trabajador	34,9%	41,3%	36,5%	32,4%	32,3%	35,7%	35,6%	35,3%	33,7%	39,7%	36,2%
Desempleado	27,8%	30,1%	25,5%	22,3%	19,5%	24,0%	27,6%	28,4%	26,2%	26,4%	23,8%
Jubilado	44,3%	45,7%	44,2%	42,1%	46,0%	47,5%	47,4%	46,7%	45,3%	52,3%	48,7%
Ingresos											
Ingresos bajos	24,2%	25,6%	25,1%	23,5%	24,7%	26,8%	28,0%	29,6%	28,2%	30,5%	29,9%
Ingresos medianos	34,9%	40,1%	36,1%	32,6%	34,0%	37,2%	37,7%	36,9%	34,9%	41,3%	37,4%
Ingresos elevados	56,9%	65,6%	58,0%	56,6%	55,8%	60,0%	58,7%	56,2%	56,9%	61,8%	58,8%
Tipo de vivienda											
Propiedad o sin alquiler	38,7%	44,1%	39,7%	36,5%	38,6%	41,2%	41,1%	41,1%	39,4%	45,3%	41,8%
Alquiler	32,2%	37,1%	33,8%	30,4%	30,5%	33,8%	35,5%	34,4%	32,7%	37,8%	34,6%
Migración											
Sin origen migratorio	37,8%	43,4%	39,2%	36,1%	37,1%	40,0%	40,6%	39,8%	38,1%	43,9%	40,0%
Con origen migratorio	24,7%	28,1%	26,5%	22,7%	24,5%	27,9%	29,4%	30,4%	29,6%	34,7%	32,7%

La participación electoral es el segundo indicador de los analizados por el informe que tiene interés. En este apartado resulta interesante que la menor participación electoral se dio en el colectivo de las personas en situación de desempleo (55,8%), una diferencia de 27,6 puntos sobre la media general del 83,4%. Le siguen las personas con ingresos muy bajos con una diferencia de 12 puntos sobre el conjunto de la población. El tercer indicador es el del porcentaje de personas que realizan tareas de voluntariado. El 43,6% del conjunto de la población dedica parte de su tiempo al voluntariado. Sin embargo, las personas en situación de

desempleo, las que tienen ingresos muy bajos y los ciudadanos extranjeros destacan por sus tasas muy inferiores a la media (26,1%, 26,9% y 23,4% respectivamente).

Recomendaciones del informe

Este informe subraya la necesidad de garantizar unas retribuciones salariales adecuadas, que eviten que el paso a la jubilación suponga caer en la pobreza. Apuesta por mejorar el apoyo que se presta a niños y jóvenes, incrementando sus oportunidades de participación y movilidad social. Las políticas públicas deben salvaguardar el acceso a otros servicios públicos como la sanidad, vivienda e infraestructura. Para todo ello, hay que garantizar la viabilidad y sostenibilidad financiera de los sistemas de protección social. Por último, los autores del informe subrayan la necesidad de mantener una elevada participación política también de las persona con ingresos bajos.

Informe sobre la Pobreza del DPWV

La Asociación Alemana de Beneficencia no Confesional (DPWV), una de las cinco grandes organizaciones de bienestar social en Alemania, acaba de publicar su informe anual sobre la pobreza en Alemania. Además de ofrecer una visión general de la situación de la pobreza en el país (resultados que resumimos a continuación), analiza de forma detallada la incidencia de la pobreza en diversos colectivos especialmente vulnerables.

La pobreza en Alemania

El informe arranca describiendo lo que considera un giro en el debate sobre la pobreza en Alemania. Todavía en 2015, los críticos al DPWV afirmaban que el informe de ese año, en el que se constataba que los índices de pobreza eran los más elevados desde la reunificación, exageraba la situación. Desde entonces, los autores, diversos organismos como la OCDE y la Oficina Federal de Estadística, e institutos de investigación económica constatan un incremento del riesgo de pobreza.

El informe critica las limitaciones de las fuentes estadísticas que suelen utilizarse para medir la pobreza en Alemania. Por regla general, se excluye a aquellas personas que no viven en un hogar propio, como los 185.000 estudiantes que viven en pisos compartidos, las 335.000 personas sin techo, las 764.000 personas en situación de dependencia y atendidas en un centro residencial, así como las 200.000 personas con discapacidad que residen en un centro.

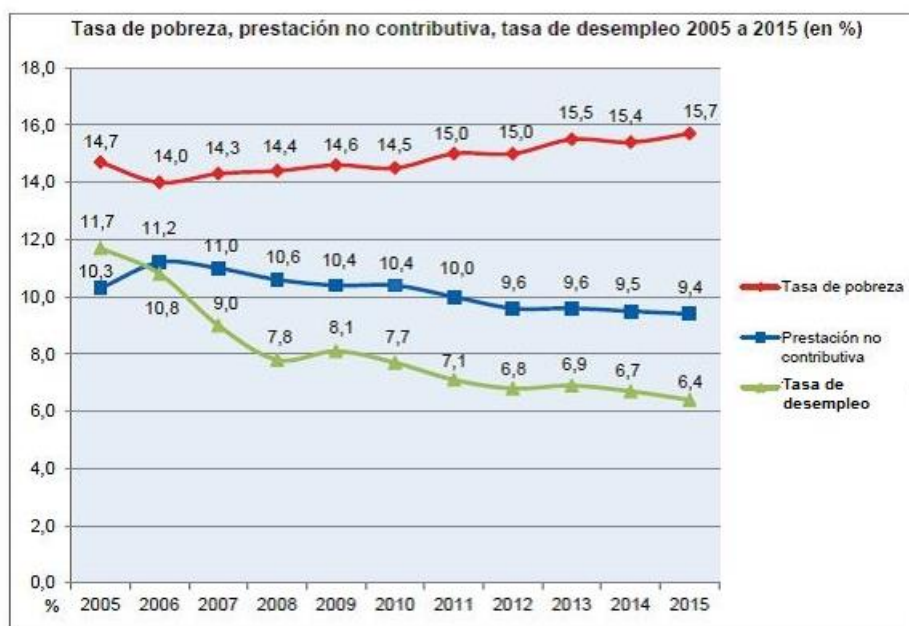
El informe aplica un criterio estricto y ponderado para medir la pobreza: es pobre toda aquella persona que tenga ingresos inferiores al 60% de los

ingresos medios y no considera la renta mediana equivalente, uno de los criterios que aplica el Gobierno federal en sus informes sobre la pobreza. El umbral de la pobreza se sitúa en 942 euros para un hogar unipersonal y 1.978 para una pareja con dos hijos. El informe se basa en datos recogidos en el denominado micro-censo en 2015 por la Oficina Federal de Estadística.

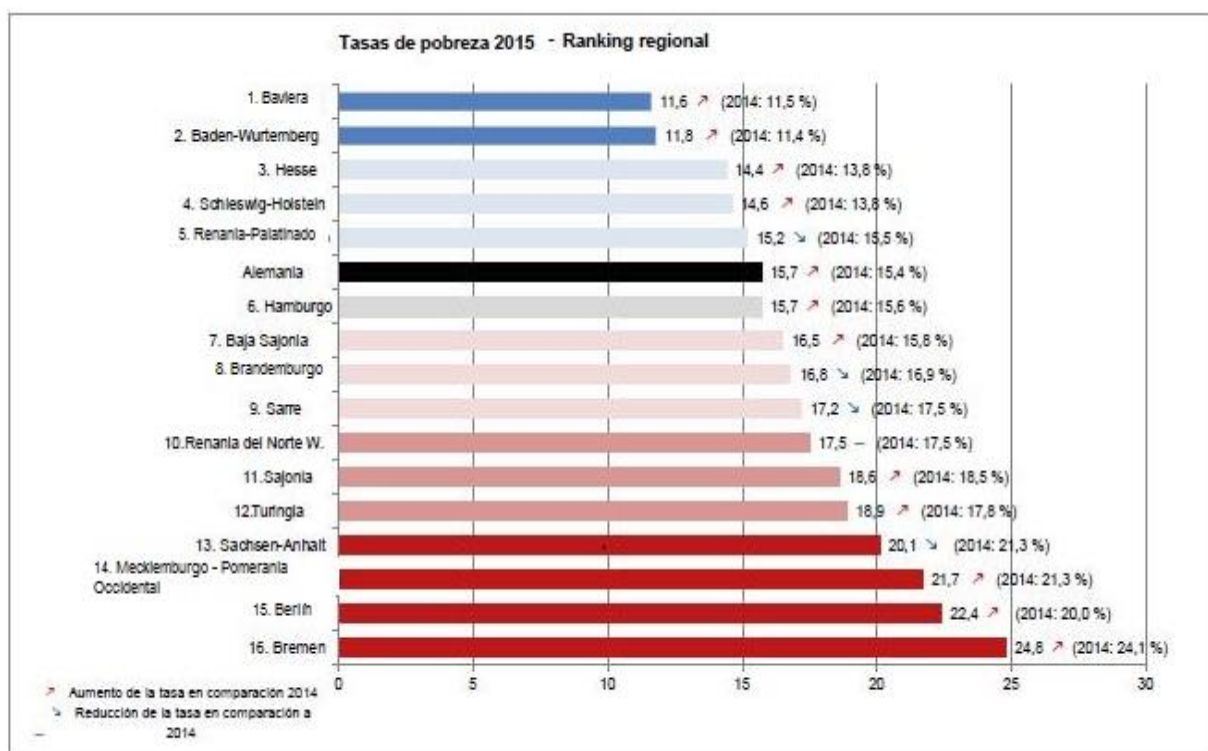
Después de una ligera caída en 2014, la tasa de pobreza volvió a subir en 2015 hasta situarse en el 15,7%, el dato más elevado en los últimos 10 años, con lo que un total de 12,9 millones de personas podrían ser consideradas pobres.



Los autores del informe señalan que, al igual que en años anteriores, la buena situación económica se tradujo en un crecimiento del PIB, en concreto del 1,7% en 2015 en términos desestacionalizados. Sin embargo, esto no resultó en una reducción de la tasa de pobreza. Al parecer, según el informe, el crecimiento económico se ha desacoplado de algunos índices sociales, como p.ej. la pobreza. Parece ser que el crecimiento de la riqueza viene acompañado de un incremento de la desigualdad y de la exclusión del bienestar de un número cada vez mayor de personas. El incremento de la tasa de pobreza va en paralelo a una caída de la tasa de desempleo y del porcentaje de personas que depende de la prestación no contributiva por desempleo. Los autores afirman que con ello se prueba que no cabe esperar del aumento del número de trabajadores una caída automática del impacto de la pobreza, sino que son necesarias políticas estatales redistributivas y normas, como el salario mínimo interprofesional, para lograr este objetivo.



La tasa de pobreza presenta importantes diferencias regionales, oscilando entre el 11,6% en Baviera y el 24,8% en Bremen.



El análisis de la evolución de la tasa de pobreza en los últimos diez años refleja un importante incremento del 14,7% en 2005 al 15,7% en 2015. Todas las regiones en la antigua RDA consiguieron reducir su tasa de

pobreza, si bien ésta sigue manteniéndose por encima de la media nacional. Ha sido especialmente fuerte el incremento de la tasa en Berlín, Bremen y Renania del Norte-Westfalia, la región con mayor población en Alemania, en donde experimentó un crecimiento del 21,5%. Berlín y Bremen tienen la mayor tasa de pobreza con un 22,4% y un 24,8% respectivamente.

En lo relativo a las personas especialmente vulnerables, destacan los siguientes colectivos:

- Padres y madres en hogares monoparentales: 43,8%
- Familias con tres o más hijos: 25,2%
- Desempleados: 59%
- Personas con un nivel de cualificación bajo: 31,5%
- Extranjeros: 33,7%
- Personas con un trasfondo migratorio: 27,7%

Tasa de pobreza por grupos, 2005 y 2015

Característica	2005	2015	Variación 2005-2015 en %
Total	14,7	15,7	+ 6,8
Edad			
Menor de 18	19,5	19,7	+ 1,0
entre 18 y 25	23,3	25,5	+ 9,4
25 a 50	14,1	14,2	+ 0,7
50 a 65	11,4	13,1	+ 14,9
Mayor de 65	11,0	14,6	+ 32,7
Sexo			
Hombres	14,3	15,1	+ 5,6
Mujeres	15,1	16,3	+ 7,9
Tipo de hogar			
Unipersonal	23,2	26,2	+ 12,9
Dos adultos sin menor	8,3	9,3	+ 12,0
Otros hogares sin menores	9,0	9,3	+ 3,3
Monoparental con un menor	39,3	43,8	+ 11,5
Dos adultos un menor	11,6	9,8	- 15,5
Dos adultos dos menores	12,0	10,8	- 10,0
Dos adultos tres o más menores	26,3	25,2	- 4,2
Otros hogares con menores	17,5	18,3	+ 4,6
Situación laboral			
Trabajadores	7,3	7,8	+ 6,8
por cuenta propia	9,1	8,8	- 3,3
por cuenta ajena	7,1	7,6	+ 7,0
Desempleados	49,6	59,0	+ 19,0
Personas no activas	17,5	21,9	+ 25,1
Jubilados	10,7	15,9	+ 48,6
Menores de 18 años	19,7	19,9	+ 1,0
Otras personas no activas	27,6	40,0	+ 44,9
Nivel de cualificación de la persona del hogar con los mayores ingresos			
Bajo (ISCED 0 a 2)	32,0	40,3	+ 25,9
Mediano (ISCED 3 y 4)	13,8	15,2	+ 10,1
Alto (ISCED 5 und 6)	5,5	5,3	- 3,6
Nivel de cualificación (personas mayores de 25 años)			
Bajo (ISCED 0 a 2)	23,1	31,5	+ 36,4
Mediano (ISCED 3 y 4)	11,1	12,4	+ 11,7
Alto (ISCED 5 y 6)	6,0	5,8	- 3,3
Nacionalidad			
Sin nacionalidad alemana	34,3	33,7	- 1,7
Con nacionalidad alemana	12,8	13,8	+ 7,8
Trasfondo migratorio			
con trasfondo migratorio	28,2	27,7	- 1,8
sin trasfondo migratorio	11,6	12,5	+ 7,8

Los autores del informe señalan que resulta preocupante la evolución de la tasa de pobreza de trabajadores y jubilados. La tasa de pobreza de los trabajadores pasó del 7,3% al 7,8%, un claro aviso del riesgo de la pobreza resultante del aumento del trabajo precario, de la jornada parcial y de la falta de protección de las prestaciones familiares. Por otro lado, la tasa de los jubilados en situación de riesgo de caer en la pobreza pasó del 10,7% al 15,9%, es decir, un incremento del 49%. En un período de solamente dos años, la tasa de este colectivo ha pasado de estar por debajo de la media a situarse por encima de ésta. Posiblemente tres

millones de jubilados se encuentren en esta situación, de los cuales aproximadamente 536.212 reciben una prestación social (2005: 342.855) y otros 336.000 podrían tener derecho a ella pero no la solicitan.

Las propuestas del DPWV

El DPWV apuesta por políticas redistributivas y acaba de iniciar una campaña con sindicatos y otras organizaciones del Tercer Sector que intenta influir en la campaña electoral. En su llamamiento critican la creciente exclusión de diferentes colectivos, la falta de inversiones públicas, las dificultades para encontrar una vivienda y los miedos que genera esta situación, así como las políticas dirigidas a reducir los impuestos y liberalizar los mercados.

Las organizaciones firmantes abogan por mejorar la protección social y ampliar los derechos de los jubilados, jóvenes, las familias con hijos, personas con discapacidad, los desempleados y solicitantes de protección. Reclaman mayores inversiones públicas en la educación, las políticas sociales y la infraestructura, crear más viviendas de protección social y dotar a los municipios con fondos suficientes. Exigen incrementar la carga fiscal sobre los ingresos más elevados, perseguir el fraude fiscal, volver a introducir un impuesto sobre el patrimonio y reformar el impuesto de sucesiones.

Reacciones al informe

El informe ha sido duramente criticado por el Ministerio de Trabajo y Asuntos Sociales y la Federación Alemana de Municipios. El ministerio afirma que el utilizar un solo indicador para medir la pobreza en el país, en este caso los ingresos, induce a errores. Remite a otras fuentes estadísticas según las cuales se ha reducido considerablemente la pobreza, por ejemplo de jubilados y pensionistas.

El presidente de la Federación de Municipios señala que el informe no refleja la complejidad de la pobreza en Alemania y crítica al DPWV por calificar de pobres todas aquellas personas cuyos ingresos están por debajo del umbral del 60%. El presidente de la federación señala que, por ejemplo, muchos estudiantes no deben ser considerados pobres a pesar de no alcanzar este umbral. Además, según esta organización, el informe no toma en consideración las diferencias del coste de vida entre las diferentes regiones alemanas. Algunos comentaristas coinciden con esta opinión y creen que el informe debería haber tenido en cuenta el gasto para la vivienda, que así reflejaría las diferencias regionales. Por último, afirma que el informe no valora el hecho de que el Gobierno esté destinando más de la mitad de su presupuesto a políticas sociales,

aproximadamente 171.000 millones de euros al año ni que los municipios aporten más de 60.000 millones al mismo fin.

Sin embargo, la oposición saluda la publicación del informe del DPWV. Así, por ejemplo, el partido La Izquierda remite a la respuesta del Gobierno a una interpelación parlamentaria en la que éste informa que en 2015 se produjeron un total de 330.000 cortes de suministro de electricidad y 44.000 cortes de suministro de gas, produciéndose en 2015 un total de 6,2 millones de preavisos de corte de suministro. Todo ello es una prueba, en opinión de esta formación, de la pobreza energética.

