

## ALEMANIA

### PERSPECTIVAS DE LAS FAMILIAS DE ORIGEN EXTRANJERO EN EL MERCADO LABORAL

---

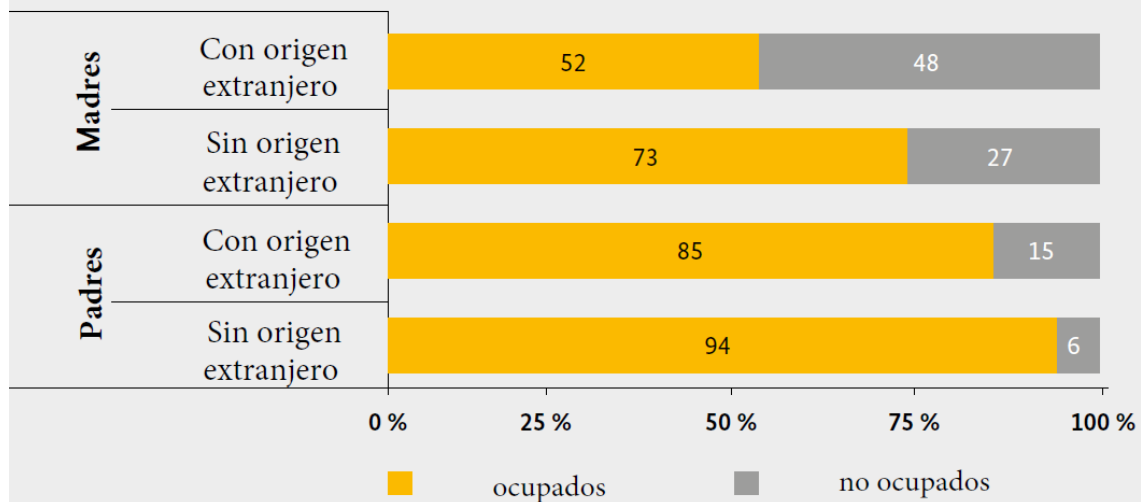
En Alemania es cada vez mayor el porcentaje de familias con origen extranjero. 2,5 millones de familias, del total 8 millones, tienen algún miembro inmigrante, lo que representa el 31% de todas las familias que viven en Alemania. El Ministerio Federal de la Familia, Tercera Edad, Mujer y Juventud (BMFSFJ) analiza en un informe publicado en junio de 2017 la situación actual de estas familias, el tipo de vida que llevan, su participación en la educación, situación económica, integración profesional así como el grado y los modelos de conciliación de familia y profesión. El informe, elaborado por un grupo de expertos, evalúa los datos disponibles en todos estos ámbitos.

Cabe especificar que el presente informe no se refiere a las familias extranjeras, sino a las familias de origen extranjero. El microcenso considera familia de origen extranjero a todo aquellos hogares con hijos menores de 18 años en los que al menos uno de los progenitores posea una nacionalidad extranjera, haya obtenido la nacionalidad alemana por medio de la naturalización o sea inmigrante de origen alemán procedente de Europa oriental, es decir, que también incluye en esta categoría a todas las familias en las al menos que uno de los progenitores posea la nacionalidad alemana sin que ésta haya sido obtenida por nacimiento.

#### **Perspectivas de las familias de origen extranjero en el mercado laboral**

La ocupación de los progenitores no solo asegura los ingresos económicos para mantener a la familia, sino que también promueve su participación en la vida económica, social y cultural del país, y con ello en su integración social (OCDE, 2005). Asimismo, el empleo de ambos progenitores desempeña un papel decisivo en la situación económica de la familia: el 35% de las madres de origen extranjero no ocupadas viven en un hogar que percibe la pensión no contributiva por desempleo, mientras que en el caso de madres ocupadas es solo el 6% (BMFSFJ, 2017a). La tasa de empleo revela que es menos común que ejerzan una actividad remunerada los padres de origen extranjero que los padres sin origen extranjero, situación que es aún más acentuada en las mujeres.

Tasa de empleo en progenitores con hijos menores de 18 años, 2015 (en %)



Fuente: Ministerio Federal de la Familia, Tercera Edad, Mujer y Juventud (BMFSFJ), 2017  
 Representación gráfica de Ramboll Management Consulting

Aunque la tasa de ocupación entre las madres aumentó un 8% entre 2005 y 2015 situándose en el 52%, sigue siendo considerable la diferencia de 21 puntos en comparación con las madres sin origen extranjero. En el caso de los padres, la diferencia entre ambos colectivos es mucho menor (9 puntos) al situarse la tasa de empleo en el 85% y 94% respectivamente.

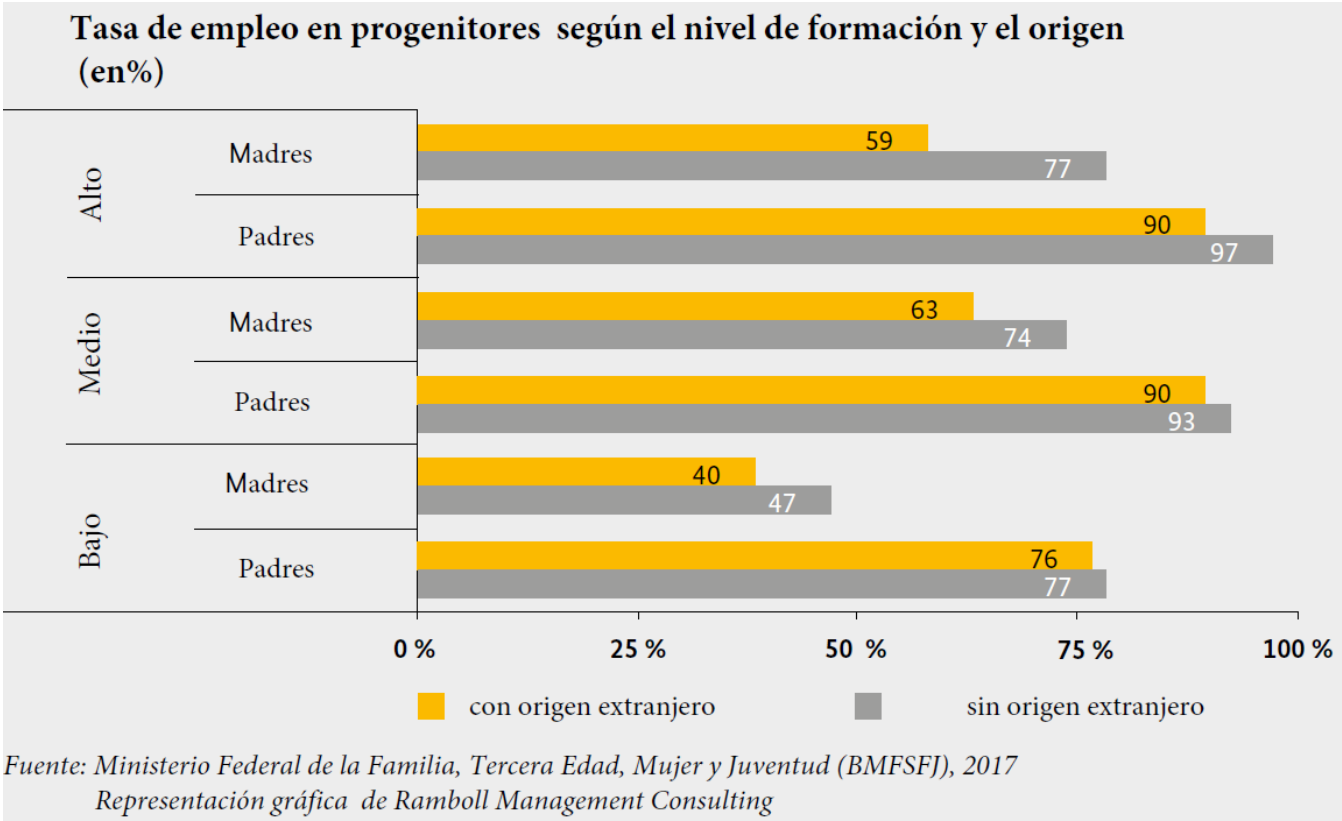
Especialmente, el colectivo de las madres presenta una mayor heterogeneidad dentro de los distintos grupos migratorios. Las madres de origen turco registraron una tasa de empleo del 40%, mientras que la de las madres inmigrantes que proceden de los países de Europa oriental es del 67%. Sin embargo, la situación familiar es un factor que determina la tasa de empleo, tanto de las madres de origen extranjero como de las madres alemanas: la probabilidad de que la madre trabaje desciende considerablemente si el hijo es de poca edad o el número de hijos es elevado. Solamente el 33% de las madres con tres o más hijos trabajan, cifra que se eleva al 53% en el caso de las mujeres con un hijo.

También se reflejan diferencias en el tipo de actividad laboral: el 24% de las madres con origen extranjero tienen un miniempleo, mientras que en el caso de las madres alemanas es sólo el 11%. Sin embargo, los padres apenas tienen miniempleos.

En cuanto al deseo de trabajar, una gran parte de los progenitores de origen extranjero que no trabajan desearía hacerlo en un futuro próximo. El 68% de las madres trabajaría "con toda seguridad" y con "gran probabilidad". El 39% de las mujeres trabajaría de inmediato o a más

tardar al año siguiente y el 52% de los padres aceptaría un trabajo de inmediato.

La integración de progenitores con origen extranjero en el mercado laboral se ve dificultada por distintos factores. Además del país de origen y la experiencia migratoria que tenga la persona, la formación desempeña un papel decisivo. En una de cada tres familias con origen extranjero, los padres y madres disponen de un certificado básico de enseñanza general tras nueve años de escuela (Hauptschulabschluss, 23%) o no tienen título de Graduado Escolar (9%). En el 20% de las familias de origen extranjero, uno de los progenitores no dispone de un título de FP (reconocido). Es menos común que las madres tengan una formación profesional (44%) que los padres (38%). Así pues, es menos frecuente que los progenitores con bajo nivel educativo desempeñen una actividad remunerada y más habitual en padres con alto nivel de formación.



Una notoria diferencia entre las familias con y sin origen extranjero se da en el colectivo con un alto nivel de formación. Para los profesionales con un título universitario es esencial disponer de buenos conocimientos del idioma ya que la mitad de las empresas (58%) afirma que la falta de estos conocimientos es uno de los grandes inconvenientes a la hora de contratar.

## Foco en familias que comprenden a miembros peticionarios de asilo

La cifra de familias de refugiados creció notoriamente en los últimos años. Según una encuesta llevada a cabo por la Instituto de Investigación del Mercado Laboral y Profesional (IAB), Oficina Federal de Migración y Refugiados (BAMF) y el SOEP, un tercio de los refugiados masculinos llegados al país desde 2013 son padres y más del 70% de las mujeres madres, de las cuales más del 95% llegaron a Alemania con hijos.

La integración de los refugiados el mercado laboral y sobre todo la de las mujeres resulta especialmente laboriosa y solo se conseguirá a medio o largo plazo. También se presenta una gran heterogeneidad entre los distintos grupos de refugiados que influye asimismo en el éxito de su integración laboral, donde sobre todo la educación es un factor decisivo.

Los expertos presentan dos propuestas para que los padres y las madres que solicitan protección internacional puedan hacer realidad sus deseos de trabajar y crear para ellos perspectivas sostenibles de integración laboral:

- Alcanzar mejor a los grupos de destino con la mejora de prestaciones y programas de ayuda, creación de ofertas específicas para los distintos grupos, desarrollo de planteamientos innovadores que puedan responder a la heterogeneidad de los grupos, intensificación de la comunicación con los distintos grupos de destino y contar con personas de contacto que sirvan de multiplicadores de las ofertas de apoyo existentes para los grupos.
- Hacer frente a los traumas que han sufrido las familias, garantizando un fácil acceso a las ofertas de ayuda psicológica y socio-pedagógica, base fundamental para la integración exitosa en el mercado laboral. El 40% de las mujeres refugiadas ha sufrido experiencias traumáticas graves, no solo por proceder de países en guerra, falta de alimento y agua o alojamiento, sino también por haber sido sufrido tortura, secuestro o abuso sexual.

No obstante, las experiencias traumáticas no se han dado sólo en los países de origen sino también en los centros de acogida en Alemania, por lo que los expertos aconsejan la aplicación de medidas preventivas, como por ejemplo las acordadas por el Ministerio Federal de la Familia, Tercera Edad, Mujer y Juventud y UNICEF (BMFSFJ & UNICEF 2017), y el apoyo psicológico de trabajadores y voluntarios de los centros de acogida.

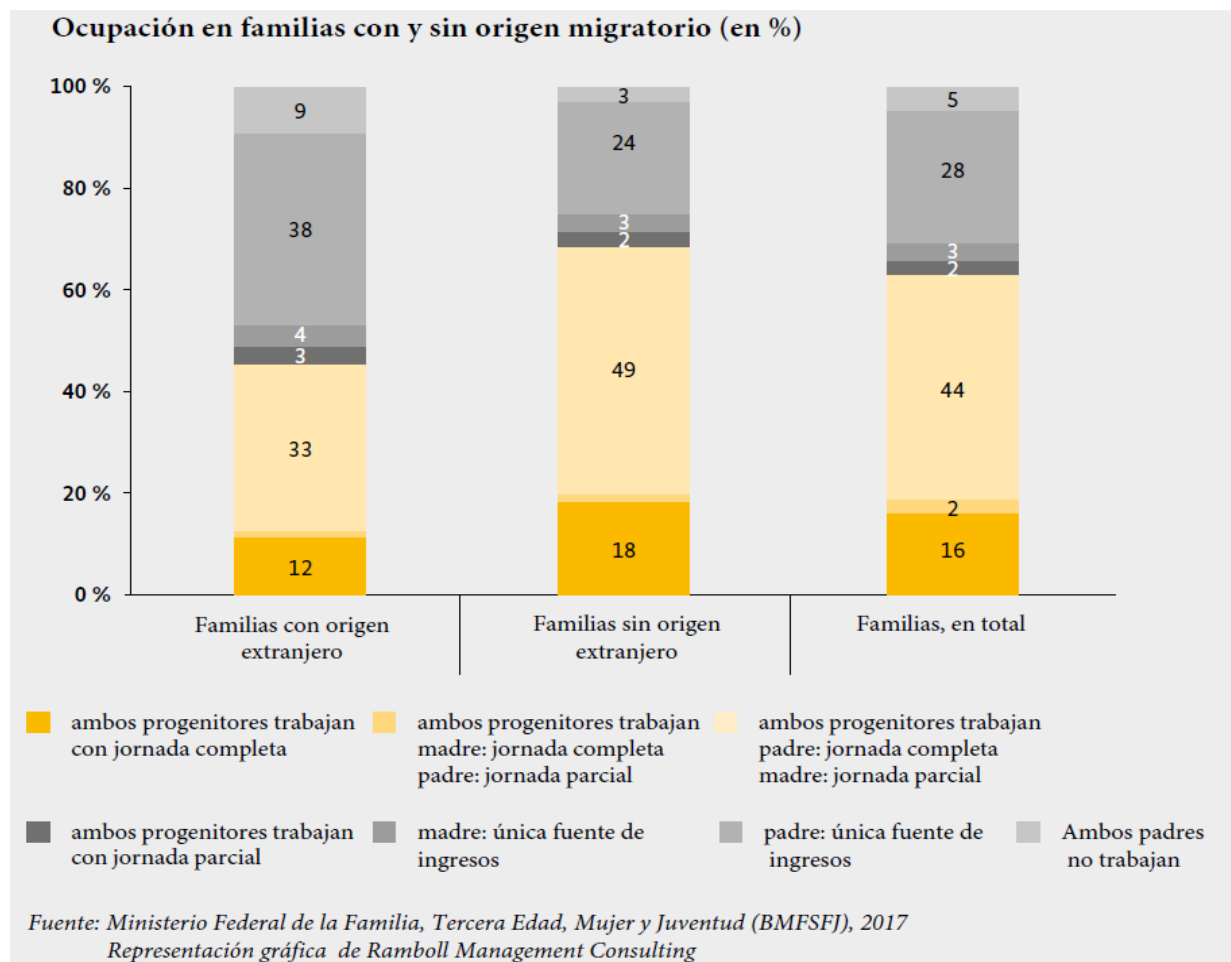
## Conciliación de la vida familiar y profesional

Con independencia del origen y de la nacionalidad, para más de dos tercios de las madres y más de la mitad de los padres, la conciliación de la vida familiar y profesional es una condición importantes para poder alcanzar una buena calidad de vida (BMFSFJ, 2015). No obstante, una gran parte de las mujeres de las familias inmigrantes siguen siendo las responsables de intentar conciliar trabajo y vida familiar reduciéndose con ello considerablemente su participación en el mercado de trabajo. El modelo del padre como único trabajador asalariado en una familia está más extendido entre las familias con origen extranjero (38%) que en las familias sin origen extranjero (24%). Por otro lado, un tercio de las familias con origen extranjero trabajan con el modelo de salario adicional, en el que el padre cuenta con un trabajo a tiempo completo mientras que la madre tiene un empleo a tiempo parcial. En el caso de las familias sin origen extranjero, éste es el modelo de una de cada dos familias.

También en el sistema de asalariado doble existen diferencias significativas. En el 18% de las familias sin origen extranjero tanto el padre como la madre tienen un trabajo a jornada completa, mientras que en el caso de las familias con origen extranjero solo es el 12%.

Este reparto tradicional de roles se refleja en la participación de la mujer en el mercado laboral: el 15% de las madres con origen extranjero trabaja más de 32 horas y el 24% entre 15 y 32 horas; en el caso de las madres sin origen extranjero son el 22% y el 39% respectivamente (BMFSFJ 2017a).

Además, las familias con origen extranjero recurren más tarde a las ofertas de cuidado de sus hijos que las familias sin origen extranjero. Aunque la tasa de atención a menores ha aumentado en los últimos años (en el grupo de edad de 0-3 años aumentó en 7 puntos porcentuales situándose en el 21%), no obstante, sigue estando muy por debajo de la tasa de cuidado de hijos sin origen extranjero, que en el grupo de edad de entre 0 y 3 años es del 38% (BMFSFJ 2017a).



Pero los autores del informe constatan que el modelo clásico de roles también pierde cada vez más importancia entre las familias inmigrantes. El 36% de las madres y el 46% de los padres con origen extranjero coinciden en afirmar que es la tarea del hombre ganar dinero y que la mujer se ocupe de la casa y la familia. La aceptación de este reparto de roles ha disminuido en los últimos seis años, tanto entre las madres (-9 puntos) como entre los padres (-3 puntos) de origen extranjero. No obstante, la caída en la aceptación del modelo familiar tradicional ha sido mucho mayor entre las madres y los padres sin origen extranjero (-16 y -20 puntos respectivamente) (BMFSFJ 2017a).

Para alcanzar una mayor igualdad de género en el reparto familiar del trabajo, y mejorar con ello la conciliación familia/trabajo de las familias de origen extranjero, se necesitan factores de fomento. Los expertos, que coinciden en que hace falta tiempo para cambiar esta mentalidad, presentaron dos recomendaciones que consideran fundamentales para poder mejorar la conciliación familia/trabajo de estas familias:

- Ampliar las ofertas para el cuidado de hijos y de apoyo. El reparto del trabajo en la familia depende considerablemente de las condiciones marco externas, como p.ej. las ofertas de cuidado de

menores y la flexibilidad de la jornada, lo que también es de aplicación a las madres peticionarias de asilo. Un 75% de ellas han llegado a Alemania con hijos por lo que necesitan, además de las ayudas generales de inserción en el mercado laboral, apoyo para poder conciliar la vida familiar y laboral. Los expertos no solo proponen incrementar las ofertas de apoyo y del cuidado de hijos, sino que también consideran necesario otorgar a los padres el derecho subjetivo a llevar a sus hijos a un centro de cuidado de menores que cubra todo el día. Además, proponen coordinar mejor las prestaciones de apoyo ya existentes, para que permitan aplicarse de una forma más flexible y adaptada a las necesidades del grupo diana.

Para modificar el reparto de roles anclados culturalmente y el reparto de trabajo familiar, proponen implementar medias de esclarecimiento y presentar ejemplos positivos, por ejemplo en los cursos de integración y aprendizaje del idioma.

- Mejorar la comunicación con los grupos de destino sobre las posibles ofertas de apoyo. Uno de los retos consiste en contrarrestar el insuficiente uso de las prestaciones de apoyo por los padres y madres de origen extranjero. Así, por ejemplo, señalan que están muy poco extendidas las posibilidades de realizar una formación profesional a tiempo parcial, en parte por la escasa demanda de estos puestos de formación pero también debido a que las empresas no ofrecen muchas plazas de este tipo.

Las familias de origen extranjero también hacen un menor uso de su derecho obtener a plazas en guarderías en comparación con las familias autóctonas, la diferencia entre ambos colectivos es de 17 puntos porcentuales. Por ello, los expertos proponen mejorar la información sobre las prestaciones de ayuda y ofertas de formación existentes, a ser posible a través de una oficina central, y crear los derechos legales correspondientes.

Además, recomiendan que las ofertas de asistencia y apoyo sean de fácil acceso y lleguen a progenitores de origen extranjero y de que se haga hincapié en las ventajas y efectos positivos de estas prestaciones. Aconsejan hacer uso de las ofertas de cuidado de niños en edades tempranas, ya que esto no solo beneficia al niño sino también a los padres al ayudarles a conseguir nuevos contactos y a anclarse más intensamente en la vecindad, y con ello también a hacer frente a las dificultades cotidianas. Por ello, proponen que se pongan a prueba prestaciones de ayuda y apoyo de cercanía y, en caso de que sean eficaces, introducirlas en el sistema.

Los expertos reiteran la importancia que tiene la forma de pensar del padre a la hora de que tenga éxito la conciliación de la vida familiar y laboral en la mujer. Para modificar la forma de pensar de forma duradera hay que sensibilizar a ambos sexos e involucrar a los padres en las correspondientes medidas de apoyo.

## SITUACIÓN ACTUAL DE LOS REFUGIADOS<sup>38</sup>

---

### Solicitudes de protección internacional y resoluciones

La Oficina Federal de Migraciones y Refugiados (*Bundesamt für Migration und Flüchtlinge*, BAMF, 2017) informa que en lo que entre enero y septiembre de 2017 han sido presentadas un total de 157.057 solicitudes de protección internacional iniciales, una caída del 76,5% en comparación al mismo período del año anterior. Además se presentaron un total de 17.249 solicitudes derivadas, un incremento del 17,8% en términos interanuales.

### Solicitudes de protección internacional presentadas, 2015 a 2017

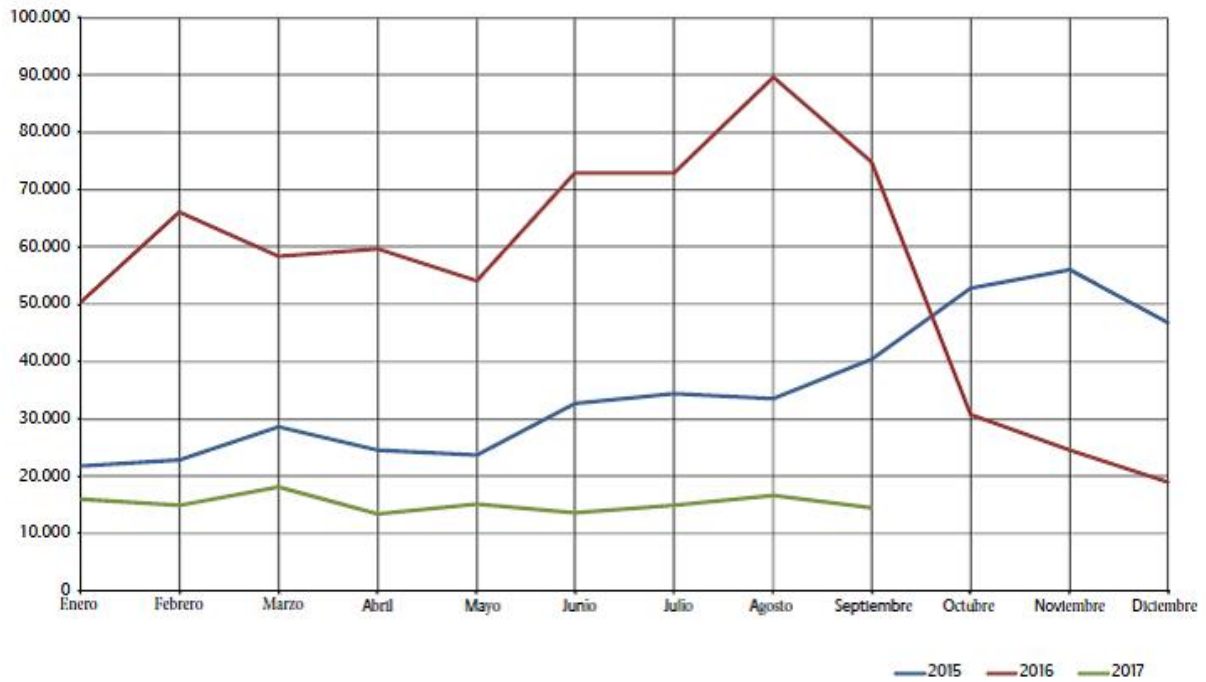
---

<sup>38</sup> Bundesamt für Migration und Flüchtlinge (BAMF) (2017a): Asylgeschäftsbericht für den Monat September 2017. Nuremberg: Bundesamt für Migration und Flüchtlinge <https://www.bamf.de/SharedDocs/Anlagen/DE/Downloads/Infothek/Statistik/Asyl/201709-statistik-anlage-asyl-geschaeftsbericht.html?nn=1367522>

Bundesamt für Migration und Flüchtlinge (BAMF) (2017b): Aktuelle Zahlen zu Asyl. September 2017. Nuremberg: Bundesamt für Migration und Flüchtlinge <https://www.bamf.de/SharedDocs/Anlagen/DE/Downloads/Infothek/Statistik/Asyl/aktuelle-zahlen-zu-asyl-september-2017.html?nn=1367522>

Bundesamt für Migration und Flüchtlinge (BAMF) (2017c): Sozialstruktur, Schulbesuch und ausgeübte Berufstätigkeiten. Nuremberg: Bundesamt für Migration und Flüchtlinge [https://www.bamf.de/SharedDocs/Anlagen/DE/Publikationen/Kurzanalysen/kurzanalyse9-sozial-komponenten-halbjahr2017.pdf?\\_\\_blob=publicationFile](https://www.bamf.de/SharedDocs/Anlagen/DE/Publikationen/Kurzanalysen/kurzanalyse9-sozial-komponenten-halbjahr2017.pdf?__blob=publicationFile)

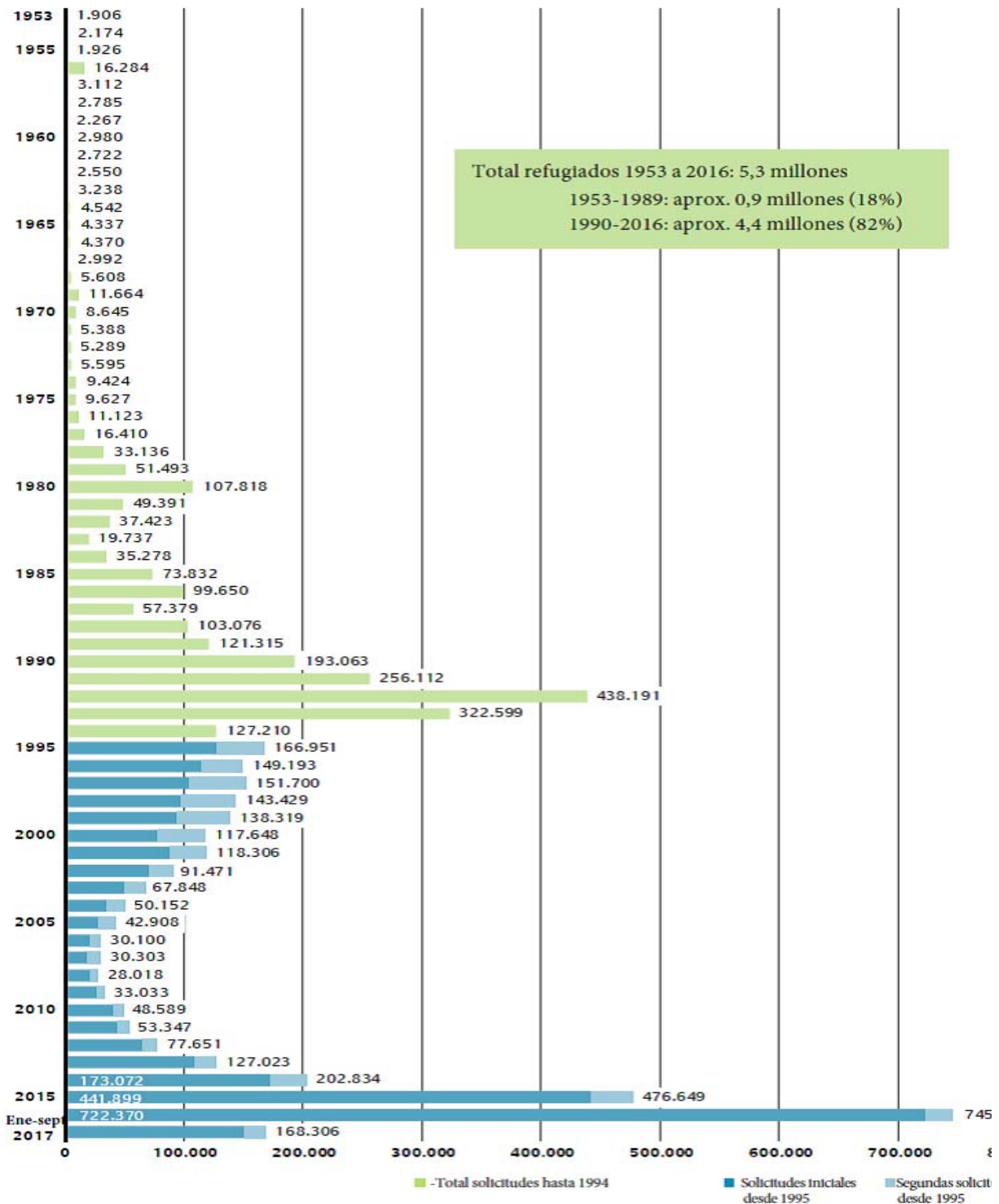




Fuente: BAMF 2017a

El número de solicitudes de protección internacional presentadas en Alemania ha experimentado fuertes oscilaciones entre 1953 y 2017. La BAMF cifra en aproximadamente 5,3 millones el número total de solicitudes presentadas en Alemania en ese período, registrándose el mayor número en 2016 (745.5454), 2015 (476.649) y 1992 (438.191).

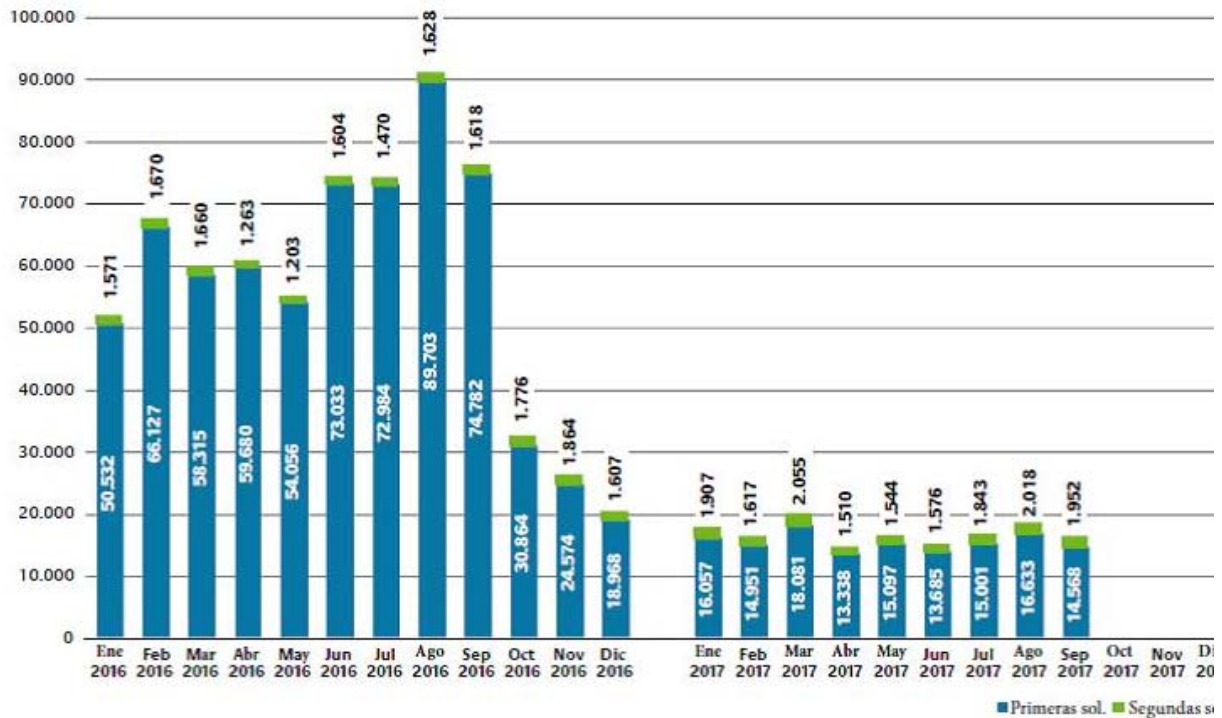
## Solicitudes de protección internacional presentadas, 1953 a 2017



BAMF 2017b

El siguiente gráfico refleja la fuerte y rápida caída de número de solicitudes de protección desde enero de 2016, superando las 90.000 solicitudes en agosto de 2016 y pasando a 16.520 en septiembre de 2017.

## Solicitudes de protección internacional presentadas, 2016 y 2017



BAMF 2017b

## Países de origen de los solicitantes

Los 10 principales países de origen	Solicitudes iniciales		
	Ene-sept 2016	Ene-sept 2017	Comparación interanual
1 Siria	249.166	36.832	-85,2% ↓
2 Iraq	88.275	16.088	-81,8% ↓
3 Afganistán	115.342	13.348	-88,4% ↓
4 Eritrea	13.314	8.162	-38,7% ↓
5 Irán	22.851	6.675	-70,8% ↓
6 Nigeria	10.144	5.729	-43,5% ↓
7 Turquía	3.527	5.410	+53,4% ↑
8 Somalia	7.438	5.285	-28,9% ↓
9 Federación Rusa	9.461	3.925	-58,5% ↓
10 Guinea	2.097	3.242	+54,6% ↑
<b>Total solicitudes</b>	<b>643.211</b>	<b>151.057</b>	<b>-76,5%</b> ↓

Fuente: BAMF 2017a

En lo relativo a los países de origen de los solicitantes destacan Siria con 36.832 solicitudes iniciales (24,4% sobre el total, -85,2% en comparación interanual), Iraq con 16.088 solicitudes (10,7% sobre el total, -81,8% en comparación interanual) y Afganistán con 13.348 solicitudes (8,8% sobre el total y -88,4% en comparación interanual).

En septiembre de 2017 fueron presentada un total de 14.568 solicitudes iniciales, una contracción del 12,4% en comparación al mes anterior y del

80,5% en comparación interanual. Por países de origen destacan Siria con 3.121 solicitudes (-23,5% en comparación al mes anterior y -86,2% en comparación interanual), Iraq con 1.889 solicitudes (-6,1% y -79,6% respectivamente) y Turquía con 989 solicitudes (+19,3% y + 47,8% respectivamente).

La Oficina Federal de Migraciones y Refugiados en lo que va de año resolvió un total de 514.732 solicitudes, lo que supone un aumento de 11,3% en comparación interanual. El 43,9% de las resoluciones fue favorable. Entre los países de origen destacan Afganistán con 99.724 resoluciones y el 44,4% favorables, Siria con 85.451 resoluciones y el 92,6% favorables e Iraq con 63.261 resoluciones y el 57,1% favorables.

	RESOLUCIONES DE LA OFICINA FEDERAL DE MIGRACIONES Y REFUGIADOS										
	Total	de estas: Reconocimiento de la condición de refugiado			de estas: protección subsidiaria		de estas: suspensión de la expulsión		Tasa de protección	Resoluciones denegatorias	de estas: denegación por otros motivos
		de estos motivos familiares	de estos motivos familiares	de estos: protección familiar							
Septiembre 2017	35.127	6.356	2.464	298	24	4.474	544	3.126	13.956	12.824	8.347
		18,1%		0,8%		12,7%		8,9%	39,7%	36,5%	23,8%
Ene-sept 2017	514.732	106.690	22.550	3.324	323	86.121	5.107	33.321	226.132	198.838	89.762
		20,7%		0,6%		16,7%		6,5%	43,9%	38,6%	17,4%
Ene-sept 2016	462.314	196.862	5.999	1.341	153	89.325	383	7.144	293.331	110.440	58.543
		42,6%		0,3%		19,3%		1,5%	63,4%	23,9%	12,7%

Fuente: BAMF 2017a

A finales de septiembre quedaban por resolver 99.334 solicitudes, el 51,9% de ellas presentadas antes del 1 de enero de 2017 y el 48,1% con posterioridad a esa fecha.

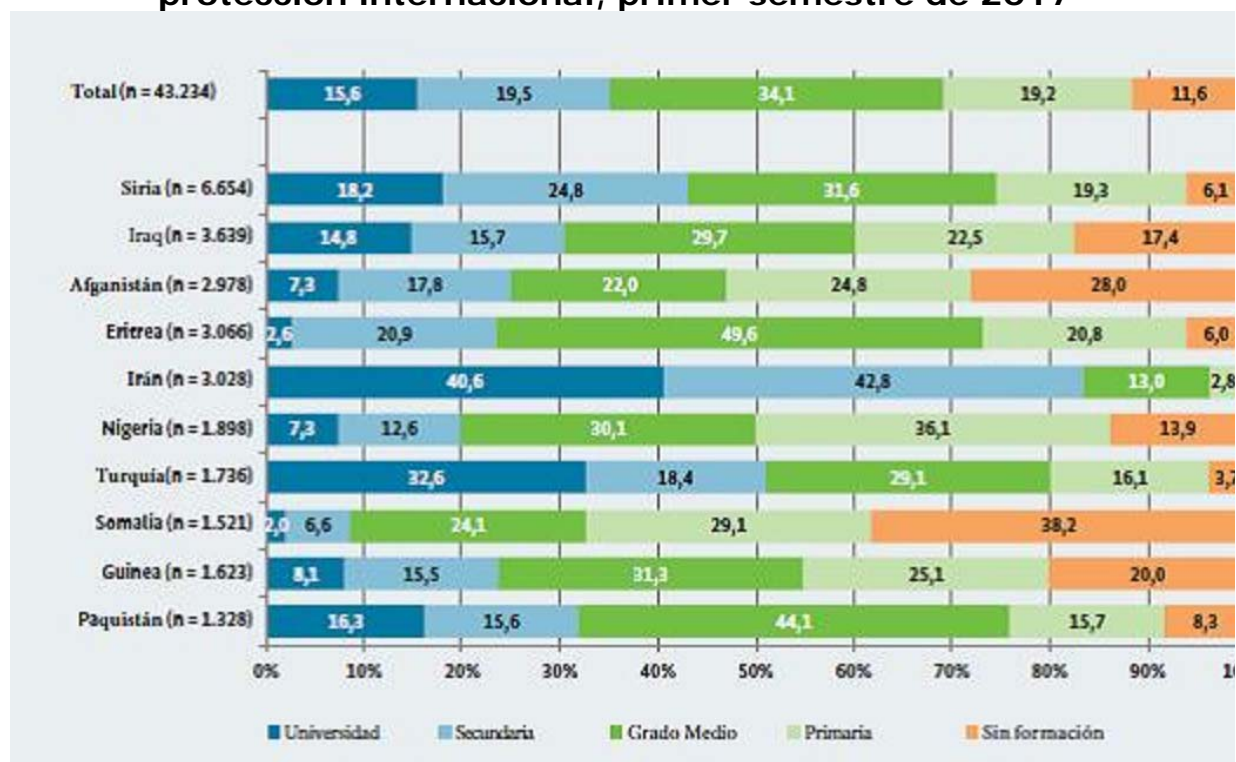
### Perfil de los solicitantes de protección internacional

La Oficina Federal de Migraciones y Refugiados (2017c) analiza el perfil de los mayores de edad que presentaron una solicitud de protección internacional en el primer semestre del año, un total de 57.000 personas. El principal grupo es el de ciudadanos sirios con más de 9.000 personas, seguidos de los ciudadanos iraquíes con aproximadamente 5.000 y los ciudadanos afganos con más de 4.000 personas. Estos tres países representan el 32% del conjunto de los solicitantes, mientras que en 2016 todavía habían representado más de dos tercios.

El 57% de los solicitantes adultos tiene entre 18 y 29 años, la mitad de ellos solteros; los hombres representan el 66% y el porcentaje de mujeres aumentó 3 puntos en comparación al año anterior. Los principales idiomas son el árabe, dari/farsi y tigrina.

El 34% de los solicitantes que facilitaron datos sobre su formación cuenta con un título de grado medio, el 20% ha finalizado la educación secundaria, otro 20% cuenta con un grado escolar básico, el 16% tiene estudios universitarios y el 12% no tiene formación alguna. Entre los diez principales países de origen, los ciudadanos iraníes destacan por su elevado nivel de formación mientras que los ciudadanos somalíes presentan el nivel más bajo de formación.

### Niveles de formación por país de origen de los solicitantes de protección internacional, primer semestre de 2017

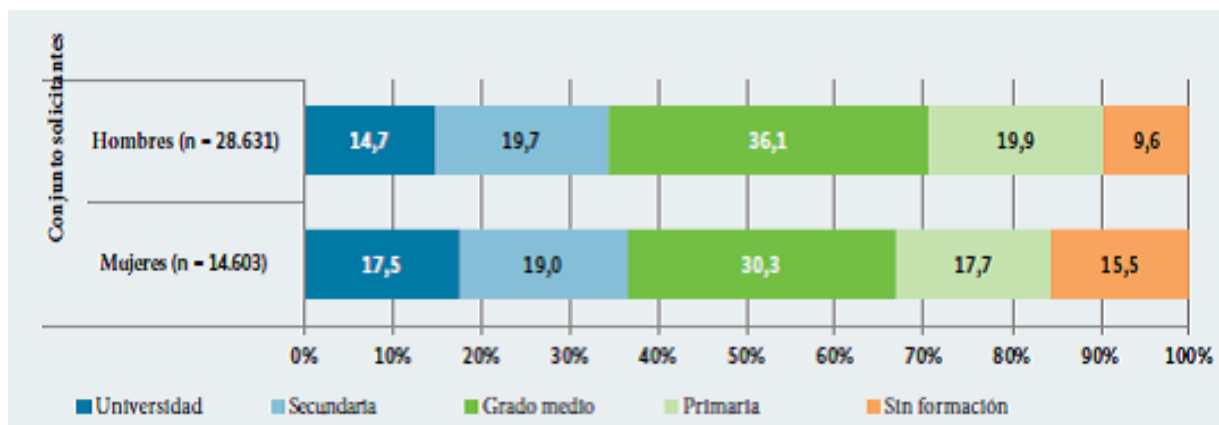


BAMF 2017c

Las mujeres presentan un porcentaje inferior de titulaciones escolares medias y de secundaria que los hombres, aunque el porcentaje de mujeres con una formación universitaria es ligeramente superior.

### Niveles de formación por país sexo de los solicitantes de protección internacional, primer semestre de 2017





BAMF 2017c

Un tercio de los solicitantes no contaba con una actividad laboral remunerada en su país de origen, uno de cada doce trabajaba en el ámbito de los oficios.

### Actividad laboral en el país de origen de los solicitantes de protección internacional, primer semestre de 2017

Sector / profesión	Total	Porcentaje
Oficios	3.442	8,3 %
Tareas sin formación, industria, almacenes	2.711	6,5 %
Servicios	2.594	6,3 %
Agricultura	2.336	5,6 %
Construcción	1.833	4,4 %
Comercio al por mayor / menor	1.677	4,0 %
Ingenierías, TIC, profesiones técnicas	1.553	3,7 %
Vehículos	1.427	3,4 %
Banca, oficinas y seguros	1.271	3,1 %
Enseñanza	1.177	2,8 %
Venta callejera, emprendimiento a pequeña escala	1.152	2,8 %
Arte, moda	975	2,4 %
Hostelería, gastronomía	959	2,3 %
Transportes, logística	942	2,3 %
Ejército	911	2,2 %
Administraciones públicas, iglesias, sector público	847	2,0 %
Medicina, profesiones químicas, laboratorios	634	1,5 %
Puestos directivos, ciencia	284	0,7 %
Otros	1.185	2,9 %
Trabajo doméstico, escuela, estudios	8.795	21,2 %
Sin trabajo	4.722	11,4 %
<b>Total</b>	<b>41.427</b>	<b>100,0 %</b>

BAMF 2017c

Las personas que afirman haber trabajado en su país de origen en el ámbito de la educación son los que presentan los niveles de formación más elevados mientras que aquellos que proceden del sector de la

agricultura o de sectores que no requieren cualificación alguna tienen la formación más baja.

El informe detalla los perfiles de los solicitantes procedentes de los diez principales países de origen y refleja la enorme heterogeneidad de este colectivo.

Los **ciudadanos sirios** siguen siendo el grupo más grande. El porcentaje de mujeres ha pasado del 33% (primer semestre 2016) al 49% (primer semestre 2017), más de la mitad de los solicitantes es mayor de 30 años, dos tercios están casados y la formación es superior a la media pero inferior a la de años anteriores.

También ha aumentado el porcentaje de mujeres en el caso de los **ciudadanos iraquíes**, pasando del 35% al 44%, más de la mitad de los solicitantes supera los 30 años, el 56% está casado, el nivel de formación es medio y un porcentaje de las mujeres superior a la media no tiene formación.

El porcentaje de mujeres entre los **solicitantes de nacionalidad afgana** es del 27% (2016: 29%), dos tercios tienen menos de 30 años, el 45 % está casado. El porcentaje de personas sin título escolar es superior a la media y alcanza el 28%, el 11% ha trabajado en el ámbito de los oficios.

Al igual que en el caso de los ciudadanos afganos, los **solicitantes eritreos** presentan con el 28% un porcentaje femenino muy bajo y son más jóvenes que la media: más de dos tercios tienen menos de 30 años. Dos tercios son solteros, solamente el 3% ha cursado estudios en la universidad pero a la vez el porcentaje de personas que no tienen formación escolar es del 6%. Un porcentaje superior a la media ha trabajado para el ejército o en el sector agrícola.

Los **ciudadanos iraníes** que solicitan la protección internacional tienen una media de edad superior al resto de nacionalidades: el 65% es mayor de 30 años. La mitad están casados y el 83% tiene una formación universitaria o al menos un título escolar de secundaria. Más mujeres que hombres han estudiado en la universidad.

El 62% de los ciudadanos nigerianos son hombres, el 74% está soltero, el inglés es el idioma materno de la mayoría. Tienen un nivel de formación bajo, solamente el 20% ha estudiado en la universidad o tiene un título escolar de secundaria, el porcentaje de personas que ha trabajado en el ámbito de los oficios es elevado (14%).

Dos tercios de los solicitantes de **nacionalidad turca** son hombres, el 49% tiene menos de 30 años. Presentan un nivel de formación elevado: el 51% tiene un título escolar o de secundaria y además el 80% ha trabajado en el país de origen, de ellos el 11% en el sector educativo.

El 63% de los **ciudadanos somalíes** son hombres. Tres cuartas partes de los solicitantes tienen menos de 30 años a pesar de lo cual el 48% está casado. Es el colectivo que presenta el nivel de formación más bajo de estos diez colectivos: el 38% no tiene formación escolar alguna. El 26% afirma no haber trabajado en su país de origen.

El 93% de los **solicitantes guineanos** son hombres, son los que presentan la media de más baja: el 84% tiene entre 18 y 24 años de edad. El 88% está soltero y el 20% no tiene titulación escolar. El 25% no ha trabajado en el país de origen, pero el 9% sobre el total ha trabajado en el sector del automóvil.

Por último, el 87% de los **nacionales pakistaníes** son hombres, solamente el 29% tiene entre 18 y 24 años. El 62% está soltero, el nivel de formación es medio: el 8% no tiene formación escolar. El 11% ha trabajado en el sector agrícola.

