

ALEMANIA

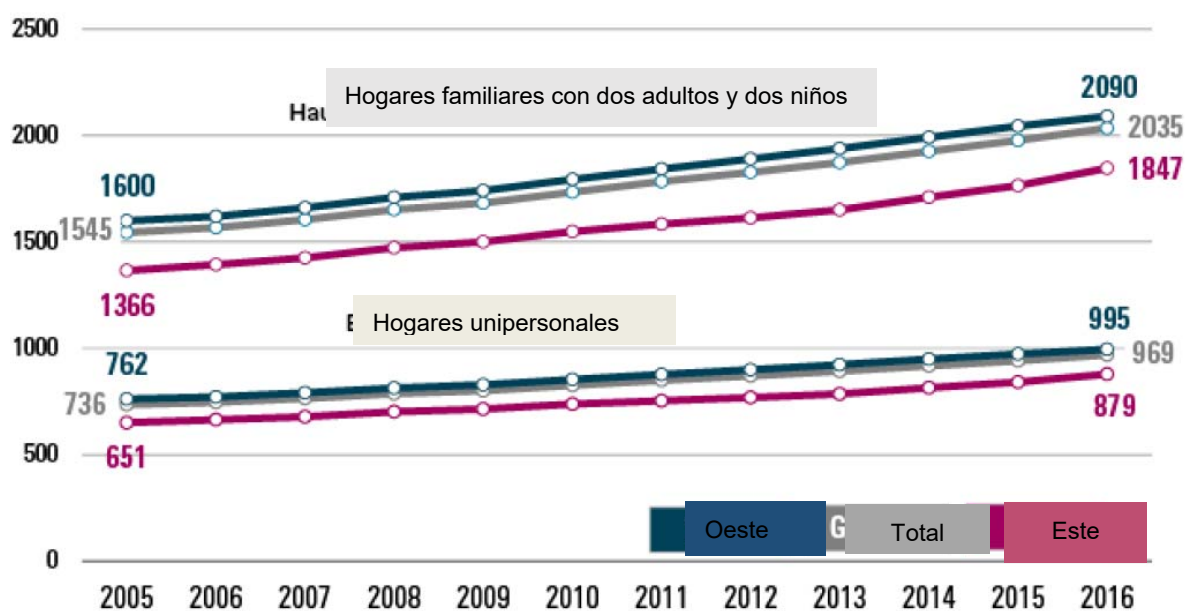
UMBRAL DE POBREZA Y POBREZA POR INGRESOS EN ALEMANIA⁴¹⁴²

El Instituto de Estudios Económicos y Sociales (WSI) ha elaborado varios informes sobre los ingresos y la pobreza en Alemania de los que se desprenden que el nivel de pobreza ha alcanzado un alto nivel en el país.

Umbral de la pobreza en el este y oeste de Alemania, 2005-2016

El umbral de pobreza de los hogares unipersonales en Alemania ha aumentado continuamente en los últimos años, tanto en el este como en el oeste del país.

Evolución del umbral de pobreza (en euros) según el tamaño del hogar en toda Alemania, en el este y en el oeste del país umbral de pobreza en hogares unipersonales y hogares familiares con dos adultos y dos niños menores de 14 años



Datos: Microcenso

Fuente: ; www.amtliche-sozialberichterstattung.de

⁴¹ https://www.boeckler.de/pdf/p_wsi_pb_26_2018.pdf

https://www.boeckler.de/pdf/wsi_vm_armutsgrenze.pdf

⁴² Fuentes

Amt für Statistik Berlin-Brandenburg (2016): Regionaler Sozialbericht, Berlin und Brandenburg 2015, Berlin

Brücker, H./Hauptmann, A./Sirries, S./Vallizadeh, E. (2018): Zuwanderungsmonitor, Juli 2018, Nürnberg

Statistisches Bundesamt (2018): Bevölkerung mit Migrationshintergrund - Ergebnisse des Mikrozensus. Fachserie 1 Reihe 2.2-2017, Wiesbaden

En 2005 se fijó el límite de pobreza en 736 euros mensuales en hogares unipersonales en toda Alemania, umbral que aumentó hasta los 969 euros mensuales en 2016, lo que implica una variación porcentual entre en esa década de 31,66% y una variación interanual del 2,97%. Así, todas las personas que vivían solas en 2016 con un ingreso neto mensual inferior a 969 euros fueron consideradas pobres. Mientras que el umbral de pobreza en el este era de 651 euros y de 762 euros en el oeste, aumentó en 2016 a 879 euros en el este y 995 euros en el oeste.

También el umbral de pobreza para las familias con dos hijos aumentó constantemente entre 2005 y 2016. Las familias formadas por dos adultos y dos niños menores de 14 años eran consideradas pobres en 2005 si sus ingresos netos mensuales eran inferiores a 1.545 euros. En el este de Alemania se fijó el umbral de pobreza en 2005 en 1.366 euros y en el oeste del país en 1.600 euros. En 2016 este umbral se situó en 2.035 euros en Alemania; mientras que en el oeste el umbral de pobreza se encontraba en los 2090 euros mensuales, en el este del país eran los 1.847 euros. La variación general fue del 2,88% frente al año anterior y del 31,7% a lo largo de la década.

De acuerdo a la definición, el umbral de pobreza evoluciona paralelamente con los ingresos netos. Cuando aumentan los ingresos medios, aumenta también el umbral de pobreza.

Evolución del umbral de pobreza en hogares unipersonales y hogares con dos adultos y dos niños menores de 14 años en Alemania en general, en el este y en el oeste del país; 2005-2016

Hogares unipersonales: umbral de pobreza (en €)

Año	Alemania	Este	Oeste
2005	736	651	762
2006	746	664	772
2007	764	679	791
2008	787	702	814
2009	801	715	829
2010	826	738	854
2011	849	754	878
2012	870	769	900
2013	892	786	923
2014	917	815	949
2015	942	841	974
2016	969	879	995

Familias con dos hijos menores de 14 años: umbral de pobreza (en €)

Año	Alemania	Este	Oeste
2005	1 545	1366	1600
2006	1 567	1394	1621
2007	1605	1425	1661
2008	1652	1473	1710
2009	1683	1501	1741
2010	1735	1550	1794
2011	1784	1584	1843
2012	1828	1614	1890
2013	1873	1651	1939
2014	1926	171 1	1992
2015	1978	1765	2045
2016	2035	1847	2090

Datos: Microcenso

Fuente: ; www.amtliche-sozialberichterstattung.de

Cabe especificar que el umbral de pobreza en Alemania se fija en el 60% de los ingresos netos medios de la población en los hogares privados.

Nivel de pobreza por ingresos en personas con y sin origen migratorio

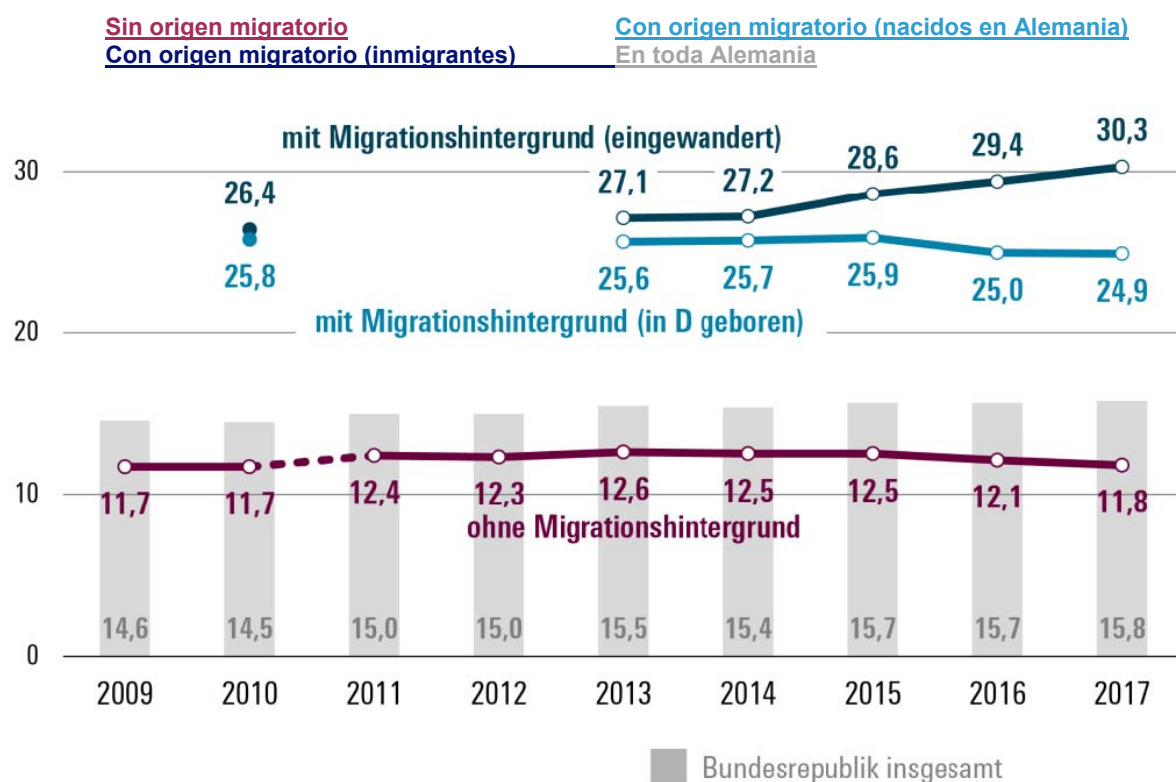
Alemania es uno de los países de destino más importantes para la migración internacional, convirtiéndose en los últimos años en uno de los temas más importantes en materia de política distributiva. En este punto los autores del analizan los datos más recientes publicados por la Oficina Federal de Estadística en 2018 y basados en el Microcenso 2017. Para ello se compara la población con y sin origen migratorio. Cabe especificar según la Oficina Federal de Estadística el origen migratorio resulta del hecho de que ni la persona ni uno de sus progenitores haya ostentado la ciudadanía alemana en el momento de su nacimiento.

Pobreza en general

En cuanto a la evolución de la pobreza en general cabe destacar que, según datos actuales de la Oficina Federal de Estadística, en 2017 el 15,8% de la población en Alemania vivía en la pobreza debido al nivel de ingresos. A pesar del ligero aumento de 0,1 punto porcentual, se ha vuelto a alcanzar un nuevo récord desde que se iniciara la serie cronológica en 1996 (*Amt für Statistik Berlin-Brandenburg 2016*). Como muestra claramente el gráfico, esto se atribuye principalmente al aumento de la pobreza entre los inmigrantes, cuya tasa de pobreza ha vuelto a subir significativamente situándose en el 30,3%. Al mismo tiempo ha descendido la pobreza entre las personas sin origen migratorio en 0,3 puntos porcentuales.

En todo caso, no ha aumentado la tasa de pobreza entre los que han heredado el origen migratorio de sus padres, de lo que se deduce que ha sido sobre todo la inmigración de los últimos años la que ha conducido a un aumento de la pobreza, si bien los autores no descartan que algunos colectivos difieran de este patrón.

Pobreza según el origen migratorio (en %), 2009-2017 Porcentaje de personas con ingresos equivalentes por debajo del umbral de pobreza



Fuente: Evaluación especial del Microcenso de la Oficina Federal de Estadística (varias ediciones). Población con trasfondo migratorio.

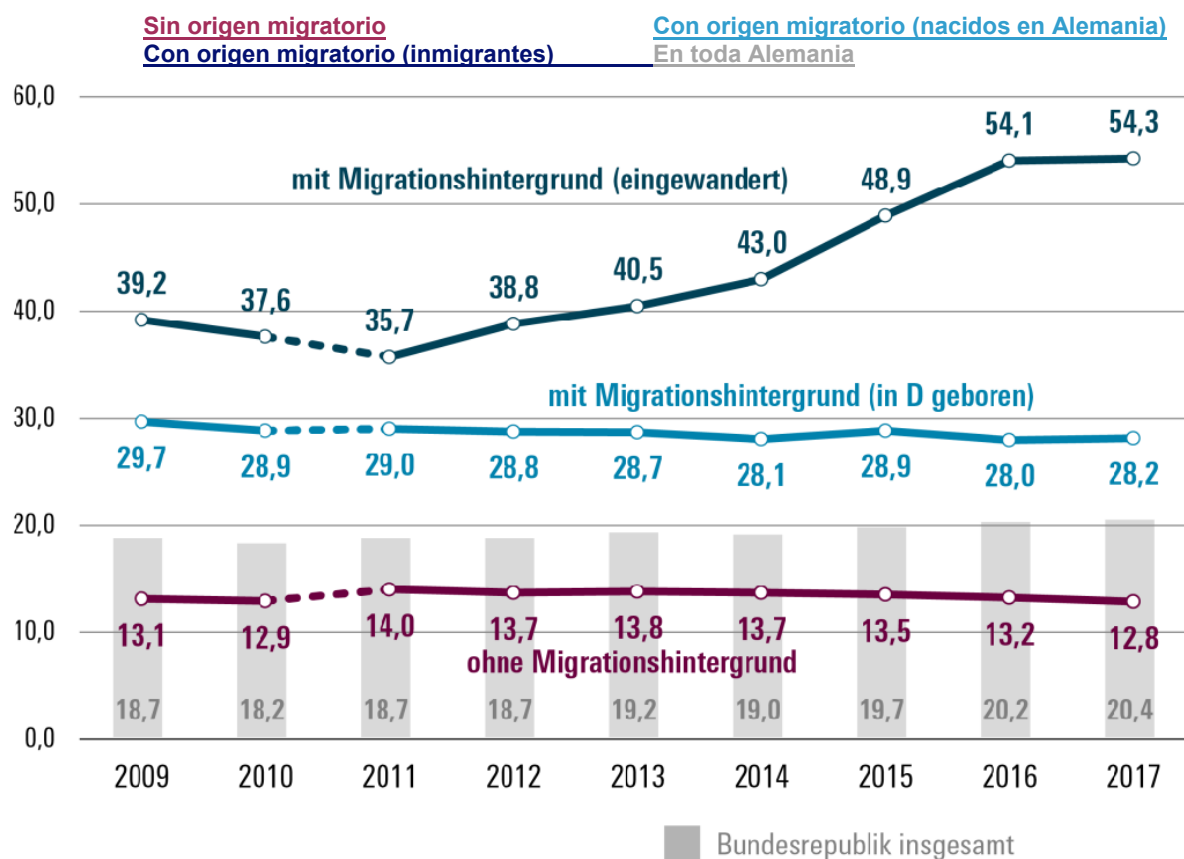
Nota: Interrupción de las series cronológicas de 2010 a 2011 debido al cambio en la extrapolación del censo de 1987 a el censo de 2011.

Pobreza infantil

En el estudio despierta un especial interés la pobreza infantil, la cual aumentó en 2017 otros 0,2 puntos porcentuales alcanzando la cuota del 20,4%. El riesgo de pobreza de los niños y adolescentes sin antecedentes migratorios descendió en 0,4 puntos porcentuales al 12,8%. Por el contrario, en el estudio se constata un ligero aumento de la incidencia de la pobreza entre los niños inmigrantes y los niños con origen migratorio nacidos en Alemania, aunque se espera que en los años venideros disminuya la pobreza infantil también en estos grupos debido a que un gran número de menores que inmigraron en el año 2015 superará paulatinamente la edad de 18 años.

Pobreza infantil según el origen de los migrantes (en %), 2009-2017

Porcentaje de personas menores de 18 años con ingresos equivalentes situados por debajo del umbral de pobreza



Fuente: Evaluación especial del Microcenso de la Oficina Federal de Estadística (varias ediciones). Población con trasfondo migratorio.

Nota: Interrupción de las series cronológicas de 2010 a 2011 debido al cambio en la extrapolación del censo de 1987 al censo de 2011.

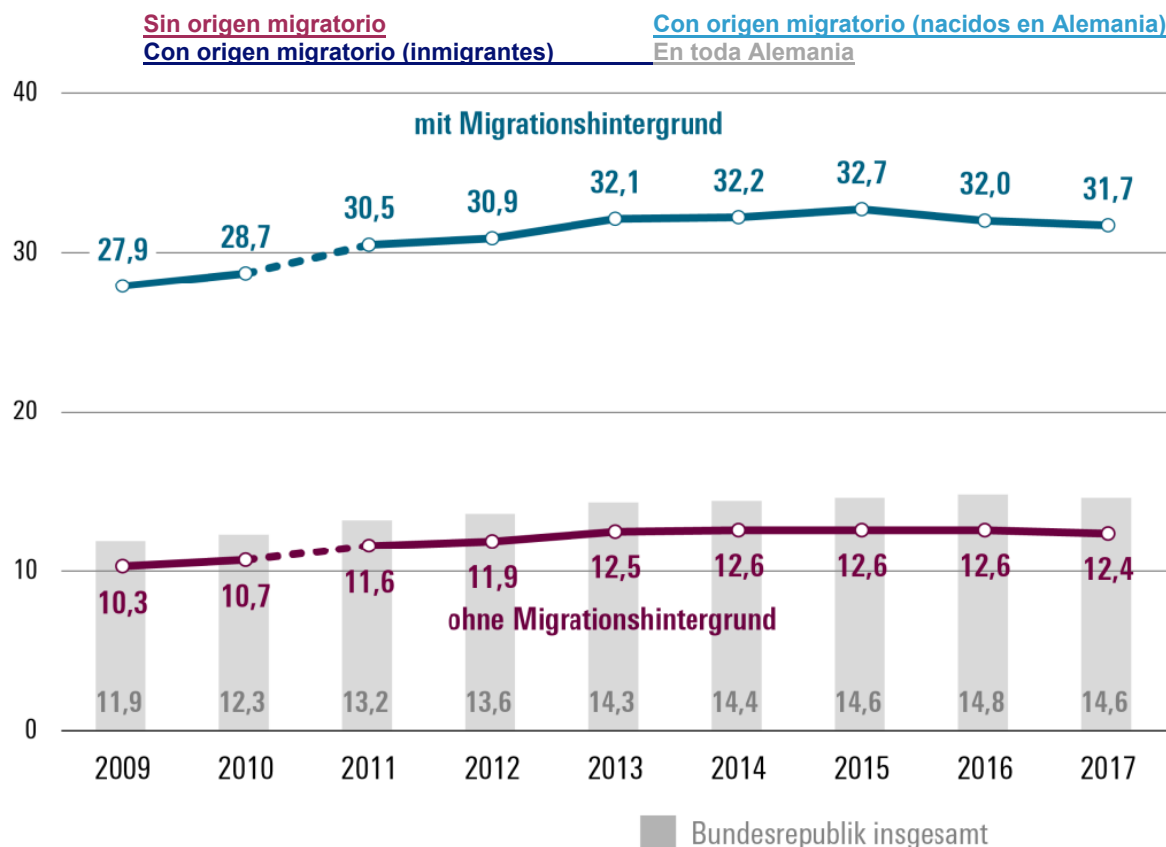
Pobreza en la tercera edad

Las nuevas cifras sobre la pobreza en la tercera edad son más positivas. Las cifras de Oficina Federal de Estadística revelan que la pobreza entre las personas mayores ha descendido ligeramente en 0,2 puntos porcentuales en comparación con el año 2015 (14,6%), interrumpiéndose por primera vez la tendencia al alza de la pobreza entre este colectivo que se viene manteniendo desde 2011. A diferencia de otros grupos de edad, el estudio constata una disminución tanto en las personas mayores sin antecedentes migratorios como en las que no lo tienen. No obstante, señalan en este punto que el porcentaje de población con origen migratorio en el grupo de edad mayor de 65 años es, con un 11%,

relativamente pequeño. Este porcentaje se eleva en la población total al 24%.

Pobreza de las personas mayores por origen migratorio (en %), 2009-2017

Porcentaje de personas mayores de 65 años con ingresos equivalentes por debajo del umbral de pobreza



Fuente: Evaluación especial del Microcenso de la Oficina Federal de Estadística (varias ediciones). Población con trasfondo migratorio.

Nota: Interrupción de las series cronológicas de 2010 a 2011 debido al cambio en la extrapolación del censo de 1987 al censo de 2011.

Balance final

El umbral de pobreza de los hogares unipersonales en Alemania ha aumentado continuamente entre 2005 y 2016, tanto en el este como en el oeste del país. También el umbral de pobreza para las familias con dos hijos aumentó constantemente en los últimos años.

En principio, se puede afirmar que el aumento de la pobreza por ingresos en los últimos años hay que atribuirla a la inmigración, mientras que la población nacida en Alemania no se ve afectada por ello. En 2017 se ha producido un ligero aumento de la pobreza en la población total, situándose en el 15,8%. El valor más alto desde que se iniciaron las

series cronológicas en 1995. También ha aumentado ligeramente la pobreza infantil del 20,2% al 20,4%, pero se mantiene por debajo del nivel más alto alcanzado en 2004. Pero mientras que la pobreza por ingresos ha descendido notoriamente entre los niños sin antecedentes migratorios, siguió aumentando la alta tasa entre los niños inmigrados alcanzando el 54,3%. Por el contrario, la pobreza en la tercera edad descendió en ambos grupos de población.

En vista de los resultados del estudio, los expertos acentúan que la cualificación lingüística y profesional de los inmigrantes recién inmigrados y su integración rápida en el mercado laboral sigue siendo el principal desafío (Brücker/Hauptmann/Sirries/Vallizadeh 2018, pág. 4).