

SECRETARÍA DE ESTADO DE EMPLEO
SUBDIRECCIÓN GENERAL DE ANÁLISIS DEL MERCADO DE TRABAJO

INFORME

JÓVENES Y MERCADO DE TRABAJO

JUNIO 2014

JUNIO 2014





2014

Documento elaborado por:

Ministerio de Empleo y Seguridad Social

Secretaría de Estado de Empleo

Subdirección General de Análisis del Mercado de Trabajo

La publicación está disponible en Internet, en el apartado *Empleo, Relaciones Laborales y Convenios Colectivos* de la dirección www.meyss.es

NIPO:270-14-045-X

ÍNDICE

	Página
PRESENTACIÓN	1
INTRODUCCIÓN	2
I. Los jóvenes en el mercado de trabajo	5
1. Perfil del empleo	7
2. Perfil del paro	17
3. Perfil de la actividad e inactividad: Jóvenes ninis y desanimados.	23
II. Acceso de los jóvenes al mercado de trabajo	28
1. Vías específicas de acceso	28
1.1. Contrato de Formación y Aprendizaje	28
1.2. Contrato de Apoyo a Emprendedores	30
1.3. Contrato en Prácticas	31
2. Abandono temprano de la educación	32
3. Seguimiento de la Formación Profesional	34
4. Competencia lingüística	36
III. Jóvenes emprendedores y Jóvenes autónomos	39
1. Jóvenes emprendedores	39
2. Jóvenes autónomos	40

PRESENTACIÓN

La situación laboral de los jóvenes viene siendo desde hace tiempo objeto de preocupación, que se ha hecho aún más intensa con el agravamiento de los niveles de desempleo y la mayor dificultad de acceso al mercado de trabajo, con el impacto a largo plazo que tiene en las perspectivas laborales y vitales de los jóvenes.

La respuesta ha sido a nivel nacional la *Estrategia de Emprendimiento y Empleo Joven 2013-2016*, aprobada en febrero de 2013 y, a nivel comunitario, el impulso de diversas medidas, entre las que destaca la *Garantía Juvenil*, adoptada por el Consejo de la Unión Europea en abril de 2013. En respuesta a esa recomendación, España presentó en diciembre pasado el *Plan Nacional de Implantación de la Garantía Juvenil en España*.

El Plan presta una especial atención al seguimiento y evaluación de las medidas contenidas en él. Entre las medidas mencionadas en el programa de trabajo para la puesta en marcha de la Garantía está la elaboración de un informe periódico que contribuya al análisis de los resultados del Sistema de Garantía Juvenil.

En ese marco, este informe, elaborado por la Subdirección General de Análisis del Mercado de Trabajo de la Secretaría de Estado de Empleo, persigue contribuir a un mejor conocimiento de la situación laboral de los jóvenes reuniendo trimestralmente información de diversas fuentes estadísticas, de forma que pueda disponerse más fácilmente de esos datos de una manera estructurada y acompañados del análisis necesario para su mejor interpretación.

En este primer informe, como necesaria puesta en contexto de la situación actual, se presta especial a la evolución de la situación de los jóvenes en el mercado de trabajo a lo largo de todo el periodo de la crisis, desde 2007 a 2013, y se extiende hasta el momento actual, el primer trimestre de 2014.

A lo largo del Informe se analiza la situación del empleo, desempleo e inactividad de los jóvenes, las circunstancias y vías de acceso al mercado de trabajo y a los salarios que perciben, los niveles formativos alcanzados y las carencias asociadas, el tránsito desde la escuela hacia el mercado de trabajo, el colectivo de jóvenes que no trabaja ni sigue formándose, los denominados “ninis”, para concluir el análisis con el estudio de los jóvenes emprendedores que se establecen por su cuenta. Se entiende por jóvenes fundamentalmente los menores de 25 años, aunque el informe incluye referencias a los menores de 30 por los aspectos en los que resulta de interés.

Las fuentes en las que se basa el informe son fundamentalmente la *Encuesta de Población Activa* (con las cifras revisadas en 2014 basadas en censo población 2011) y la *Encuesta Anual de Estructura Salarial* del INE, junto con las estadísticas laborales procedentes del Ministerio de Empleo y Seguridad Social relativas a las contrataciones registradas en los Servicios Públicos de Empleo y a trabajadores afiliados a la Seguridad Social, así como las relativas al sistema educativo del Ministerio de Educación. Para el análisis de Europa las fuentes utilizadas son la *Encuesta de Fuerzas de Trabajo*, y las *Estadísticas de Educación*, elaboradas por Eurostat a partir de las fuentes nacionales.

INTRODUCCIÓN

Los seis largos años de grave crisis económica han tenido un fuerte impacto en la situación laboral de los jóvenes. El empleo ha caído de manera contundente, con una caída de casi 25 puntos en la tasa de ocupación entre 2007 y 2013.

El paro ha aumentado de manera dramática y en 2013 la tasa de paro juvenil se situaba en un inaceptable 55,48%.

Aunque sobre el total de la población joven la proporción de parados no supera el 25%, resulta preocupante que buena parte de los jóvenes desempleados de 16 a 24 años, un 47,7%, son en 2013 parados de larga duración (estaban desempleados desde hacía 12 meses o más).

Esta evolución no ha hecho sino revelar los profundos problemas estructurales del mercado de trabajo español y agudizar las dificultades de acceso de los jóvenes al empleo. Pueden destacarse especialmente dos: Por un lado, la temporalidad. El empleo de los jóvenes se ha caracterizado tradicionalmente por una alta temporalidad y esta situación se ha mantenido a lo largo de la crisis y alcanzaba en 2013 al 64,6% de los menores de 25 años.

Además, los jóvenes ocupan puestos de trabajo con jornada a tiempo parcial en una proporción creciente y sensiblemente superior a la media: 39,8% frente a 17% en el conjunto de la población en 2013. En su mayoría, casi un 60%, los jóvenes que trabajan a tiempo parcial lo hacen porque no encuentran trabajos con jornada completa.

Por otro lado, la escasa cualificación o, por mejor decir, escasas competencias o habilidades de las que demanda el mercado de trabajo. Más del 50% de los jóvenes activos de 16-24 años en España tienen un nivel bajo de estudios, lo que dificulta tanto el acceso a un puesto de trabajo como su conservación. Los jóvenes con menor nivel de cualificación han sido especialmente afectados por la destrucción de empleo. Los jóvenes de 16 a 24 años con un nivel de estudios bajo presentan una tasa de empleo 20 puntos por debajo a la que aquellos con niveles altos en 2013. En coherencia, el paro ha afectado en mayor medida a los jóvenes con niveles de formación bajos, con casi un 62,6% de tasa de paro en 2013, frente al 43,6% en el caso de los más formados.

Este es un problema de profundas raíces que requiere una actuación coordinada de todos para abordar, entre otros, los siguientes factores:

Alta tasa de abandono escolar temprano que ha dificultado su permanencia en el mercado de trabajo. A pesar de que durante el periodo 2007-2013 desciende en casi siete puntos porcentuales, se mantienen todavía porcentajes que duplican la media europea.

Bajo porcentaje de jóvenes con niveles medios de formación. España tiene un menor porcentaje de jóvenes con niveles medios de formación en relación con la media europea (34% en España frente al 47% en la UE 27 en 2012) que da lugar a un problema de “polarización” en el empleo.

Escaso conocimiento de idiomas entre la población joven. Más del 50% de los estudiantes están en el mínimo nivel de competencia o por debajo en la primera lengua estudiada (inglés).

El análisis de la situación de empleo de los jóvenes debe tener en cuenta que la población joven está experimentando un importante descenso por motivos demográficos. El número de jóvenes menores de 25 años se ha reducido de manera más o menos constante en los últimos años. En el primer trimestre de 2014 hay 4.054.000 jóvenes menores de 25 años, 288.700 menos que hace tres años. Este descenso se debe tanto al menor tamaño de las cohortes que se incorporan a la edad activa, como a un fenómeno más reciente de descenso de la población extranjera.

Con las tendencias demográficas actuales, según las últimas proyecciones del INE, es previsible que la población de jóvenes disminuya sensiblemente en los próximos años, lo que tendría un efecto notable sobre los principales indicadores laborales.

Al descenso de población se añaden las menores tasas de actividad, que hacen que la población activa se haya reducido de manera aún más acusada: -338.300 personas en los últimos tres años, de ellas -134.500 en el último año. Este descenso adicional está relacionado fundamentalmente con la permanencia en los estudios y el descenso del abandono escolar temprano.

En todo caso, a pesar de sus dificultades propias, los jóvenes se mantienen mayoritariamente conectados con el mercado de trabajo y no han caído de forma significativa en el desánimo .

De hecho, la situación del mercado de trabajo de los jóvenes viene marcada en gran medida por la situación general del mercado de trabajo. A pesar de las elevadas tasas de desempleo que se registran entre los menores de 25 años, la ratio de la tasa de paro de este colectivo respecto a la general se sitúa en España por debajo de la media de la UE y ha permanecido prácticamente estable desde el inicio de la crisis. Es decir, la tasa de desempleo juvenil sigue siendo el doble de la tasa de paro general, como ya lo era antes del inicio de la crisis.

No obstante, este contexto no resta motivos de preocupación por las dificultades de acceso al mercado de trabajo de los jóvenes. Los jóvenes que no están ocupados ni cursan estudios (reglados o no reglados), conocidos en términos de estadísticas laborales como ninis, España ha sido uno de los países de la UE en los que más ha crecido su proporción sobre el total de jóvenes menores de 25 años. En 2013 esa proporción se sitúa en el 18,6%.

No obstante, es de destacar que los datos más recientes apuntan a una estabilización de la situación de los jóvenes y hay aspectos que mejoran:

En primer lugar, se ha frenado el descenso en la tasa de empleo e incluso ha empezado a recuperarse. La tasa de empleo para los jóvenes menores de 25 años ha tenido en los dos últimos trimestres el menor descenso desde el inicio de la crisis (-0,36 puntos y -0,44 puntos) y entre los jóvenes de 25 a 29 años ha crecido la tasa de empleo por primera vez desde 2008.

El número de jóvenes menores de 25 años en paro ha descendido en un año hasta el primer trimestre de 2014 en casi 100.000 personas (99.400 exactamente), un 10,1%, mientras que en los jóvenes entre 25 y 29 años ha descendido en más de 100.000 personas hasta sumar 205.900 personas, un

11% del total. Al final del primer trimestre de 2014 buscaban activamente empleo según la EPA 1.649.400 jóvenes menores de 30 años.

La proporción de parados de larga duración entre los jóvenes ha dejado de crecer hasta estabilizarse a lo largo de 2013.

Por primera vez de forma significativa los jóvenes menores de 25 años se sitúan por debajo del total de la población en la involuntariedad del tiempo parcial. Sobre esta situación es previsible que esté teniendo incidencia la flexibilización del trabajo a tiempo parcial introducida en diciembre de 2013.

A diferencia de lo que ha ocurrido en otros países europeos, la tasa de jóvenes sin ocupación y que no cursan estudios ha descendido en 2013 al 18,6%, primer descenso que se registra desde el inicio de la crisis.

Se mantiene la positiva tendencia a la reducción del abandono escolar temprano que viene produciéndose en estos años y que se ha mantenido durante 2013 hasta situarse en el 23,5%, un nivel históricamente bajo.

Este mayor dinamismo se aprecia también en la incorporación al mercado de trabajo de los jóvenes como trabajadores por cuenta propia. Las altas iniciales en el Régimen Especial de Trabajadores Autónomos de los menores de 30 años han repuntado un 35% en términos anuales, hasta las 22.370 en 2013. Este incremento ha sido mayor que el aumento general de nuevas altas (del 20%) y ha llevado a que las altas de jóvenes menores de 30 años continúen aumentando su proporción en el total de nuevas altas, hasta superar el 60%, nivel que no se alcanzaba al menos desde 2005.

Con este dinamismo en la incorporación como trabajadores por cuenta propia, los jóvenes hasta 30 años han aumentado su peso en el total de afiliados al RETA hasta el 9,2% al final de 2013, frente al 8,8% de un año antes.

Todos estos elementos se tratan en este informe.

I. LOS JÓVENES EN EL MERCADO DE TRABAJO

En España había 4.054.000 jóvenes menores de 25 años al comenzar 2014, según la EPA, un 8,8% de la población total. Si se considera en sentido amplio, los jóvenes de 16 a 29 años son 6.764.600, el 14,7% del total de la población.

En el curso de los últimos siete años, la población joven de hasta 25 años ha descendido en -619.100 personas, más de un millón quinientas mil (-1.580.300) si se consideran los jóvenes hasta 29 años, frente al conjunto de la población que ha aumentado en algo más de 750.000 personas.

Según las últimas proyecciones de población a corto plazo del INE, presentadas en noviembre de 2013, con las tendencias demográficas actuales es previsible que la población de jóvenes disminuya sensiblemente en los próximos años, lo que tendría un efecto notable sobre los principales indicadores laborales.

Ese notable descenso previsto en la población joven se puede explicar por diversos factores, entre los que destacan el proceso continuado de envejecimiento de la estructura de la pirámide de población, así como por el derivado de los cambios en los flujos migratorios, en particular, el retorno de inmigrantes a sus países de origen. En 2013 emigraron un total de 17.290 españoles entre 16 y 29 años (de ellos, 7.980 menores de 25 años). Casi un 40% de ellos son españoles no nacidos en España, sino nacionalizados. En muchos casos se trata por tanto de emigrantes o sus hijos que adquirieron la nacionalidad española y cuya salida ahora puede considerarse un "retorno" a sus países de origen.

En efecto, de las 149.437 salidas de jóvenes entre 16 y 29 años que se produjeron en 2013, sólo 10.578 (el 7,1%) eran de españoles nacidos en España. Como simultáneamente se han producido entradas de españoles nacidos en España que regresan desde el extranjero, al final de 2013 había en España 8.677 españoles nacidos en España de entre 16 y 29 años menos que un año antes, según la Estadística de Migraciones del INE.

En todo caso, con el notable decrecimiento de la población, en un contexto de estabilidad en la ocupación y con unas tasas de actividad más o menos constantes, cabría esperar un descenso de la tasa de paro derivado directamente del cambio en la población, en particular, entre los jóvenes de 25 a 29 años, entre los que la caída de la población se espera que sea más pronunciada.

La población joven disminuirá en los próximos años

POBLACIÓN	2013	2014	2015	2016	2017	2018	2019	2020
TOTAL	46.704.314	46.461.877	46.215.228	45.963.737	45.707.219	45.445.722	45.179.564	44.909.394
16 a 64 años	30.925.241	30.520.566	30.152.628	29.830.202	29.520.699	29.192.512	28.877.535	28.591.173
16 a 24 años	4.176.497	4.077.708	3.998.123	3.949.920	3.923.708	3.901.100	3.898.012	3.928.301
25 a 29 años	2.896.321	2.747.096	2.614.782	2.502.150	2.410.458	2.340.979	2.274.744	2.210.416
16 a 29 años	7.072.818	6.824.804	6.612.905	6.452.070	6.334.166	6.242.079	6.172.756	6.138.717
Variaciones %								
TOTAL		-0,52	-0,53	-0,54	-0,56	-0,57	-0,59	-0,60
16 a 64 años		-1,31	-1,21	-1,07	-1,04	-1,11	-1,08	-0,99
16 a 24 años		-2,37	-1,95	-1,21	-0,66	-0,58	-0,08	0,78
25 a 29 años		-5,15	-4,82	-4,31	-3,66	-2,88	-2,83	-2,83
16 a 29 años		-3,51	-3,10	-2,43	-1,83	-1,45	-1,11	-0,55

FUENTE: INE Demografía y Población. Proyecciones de población a corto plazo (serie 2013-2023).

Los jóvenes ha sido uno de los colectivos que se ha visto más afectado por el proceso de destrucción de empleo y de incremento del paro por el que ha atravesado la economía española desde el inicio de la crisis a finales de 2007 y hasta finales de 2013. Desde 2007, la población activa joven ha descendido una tercera parte, el empleo se ha reducido en más de la mitad y el paro se ha duplicado.

A partir de 2013, por el contrario, se ha creado empleo y el paro ha descendido, acumulando en los trimestres siguientes descensos sucesivos del paro, si bien directamente ligados a la caída de la población activa, sobre todo entre los de 25 a 29 años.

Debe tenerse en cuenta que, en comparación con los trabajadores adultos, los jóvenes se caracterizan por tener tradicionalmente unas bajas tasas de actividad, explicada por su permanencia en el sistema educativo cursando estudios, y de empleo, especialmente en los menores de 25 años. Estas diferencias se han hecho más patentes en el transcurso de los últimos seis años.

ACTIVIDAD, EMPLEO Y PARO JÓVENES

	2007	2013		2014	Variación IVT 2013 / IVT 2007		Variación IT 2014 / IT 2013	
	IV trim.	I trim.	IV trim.	I trim.	Abs.	%	Abs.	%
TOTAL 16-24 años								
ACTIVOS	2.407,5	1.723,0	1.652,6	1.588,5	-754,9	-31,4	-134,5	-7,8
OCUPADOS	1.958,2	742,2	745,4	707,1	-1.212,8	-61,9	-35,1	-4,7
PARADOS	449,3	980,8	907,2	881,4	457,9	101,9	-99,4	-10,1
TOTAL 16-29 años								
ACTIVOS	5.581,2	4.215,2	4.039,7	3.933,0	-1.541,5	-27,6	-282,2	-6,7
OCUPADOS	4.820,2	2.359,9	2.359,3	2.283,6	-2.460,9	-51,1	-76,3	-3,2
PARADOS	761,0	1.855,3	1.680,4	1.649,4	919,4	120,8	-205,9	-11,1

Fuente: INE. EPA

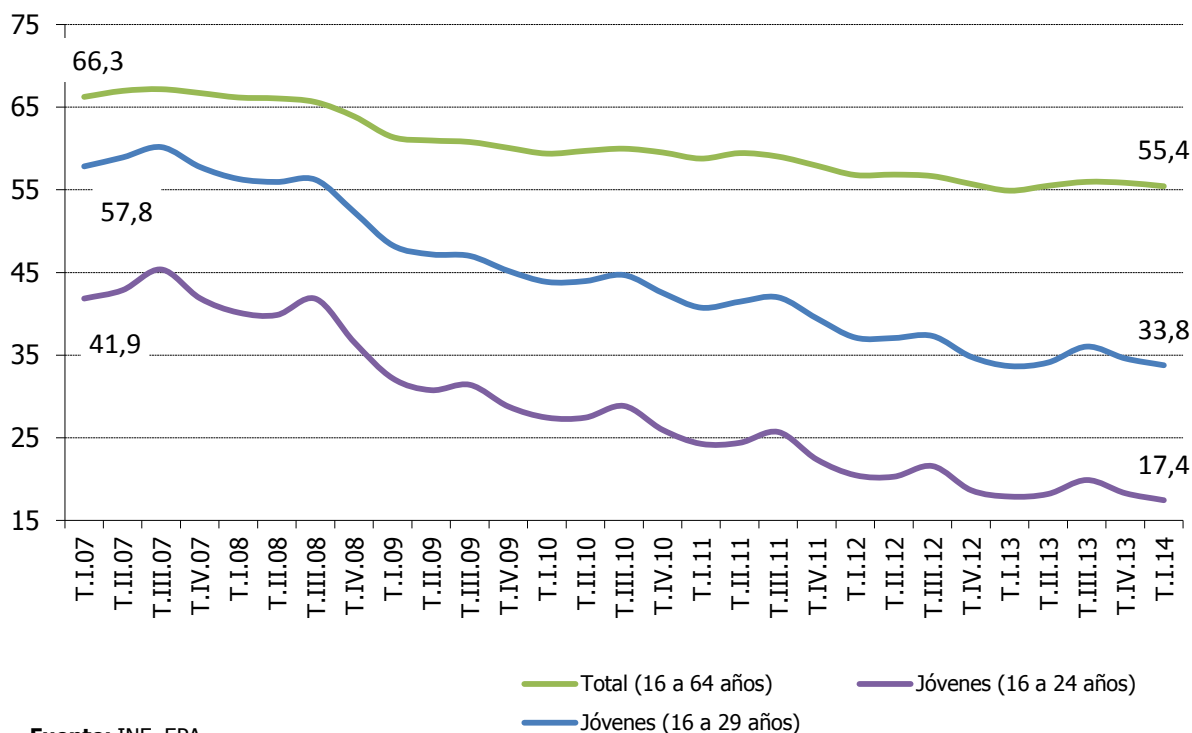
ESTADÍSTICA INFORME JÓVENES\ACT-EMP-PAR-SX

1. Perfil del empleo

El fenómeno de destrucción de empleo que se ha producido en la mayor parte de países de la UE ha afectado en mayor medida a los jóvenes españoles. Entre el final de 2007 y el de 2013 se habían perdido 1.212,8 empleos entre los menores de 25, 2.460,9 si se cuentan los jóvenes hasta 29 es una destrucción de más de la mitad del empleo joven a 6 años. Como consecuencia, de tener una tasa de empleo joven por encima de la media de la UE en 2007 (se situaba en España en el 38% frente al 37,4% en la UE-27), al comenzar el año 2014, seis años después, la tasa de empleo de los jóvenes en España ha caído bruscamente, hasta situarse en el primer trimestre de 2014 en el 15,8%, a más de 16 puntos por debajo de la media UE (30,2%) que ha presentado un comportamiento más estable.

La tasa de empleo en el primer trimestre de 2014 para los jóvenes de 16 a 24 años se sitúa en el 17,4%, alcanza el 33,8% para los jóvenes de 16 a 29 años (entre los de 25 a 29 años se sitúa en el 58,2%, casi tres puntos superior a la tasa de empleo para la población de 16 a 64 años).

La tasa de empleo entre los jóvenes ha caído casi 25 puntos desde 2007

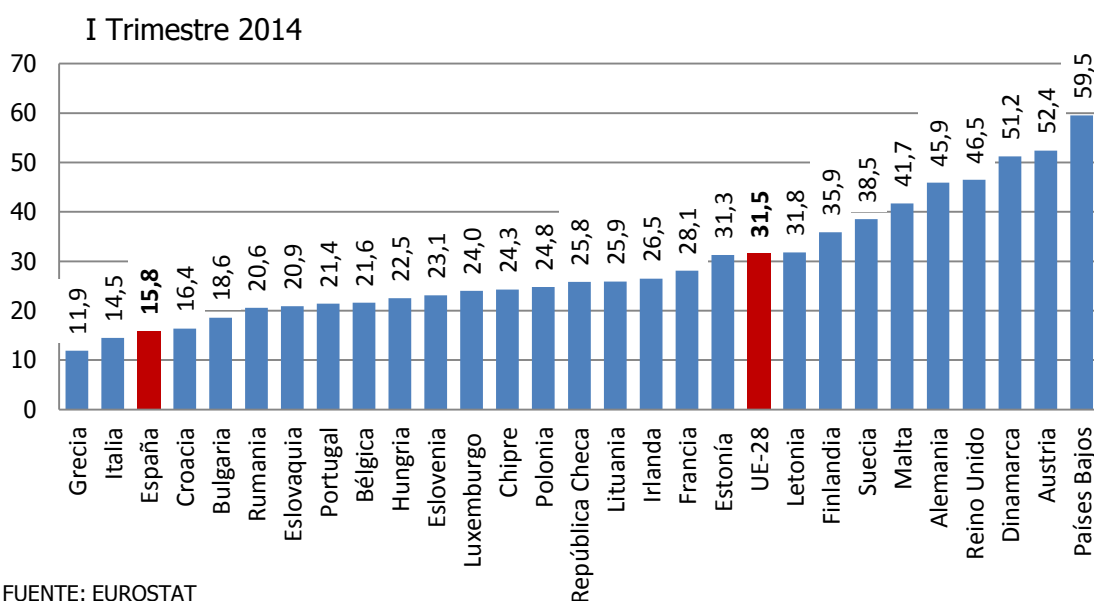


Fuente: INE. EPA

ESTADIST\INFORMEJOVENES\ACT-EMP-PAR-SX

En estos momentos España es, después de Grecia e Italia, el país con la tasa de empleo más baja de todos los países de la UE, mientras que Holanda, Austria y Dinamarca siguen siendo los países con las tasas de empleo joven más altas, superiores al 50% (en el caso de Holanda alcanza el 59,5%) y en los que más de un 40% de los jóvenes trabajan a la vez que estudian, proporción que en España era en 2012 sólo el 6%. El Recuadro 1 analiza este aspecto.

España presenta una de las tasas de empleo joven más baja de la UE



FUENTE: EUROSTAT
ESTADÍSTICA DE JOVENES EUROPA

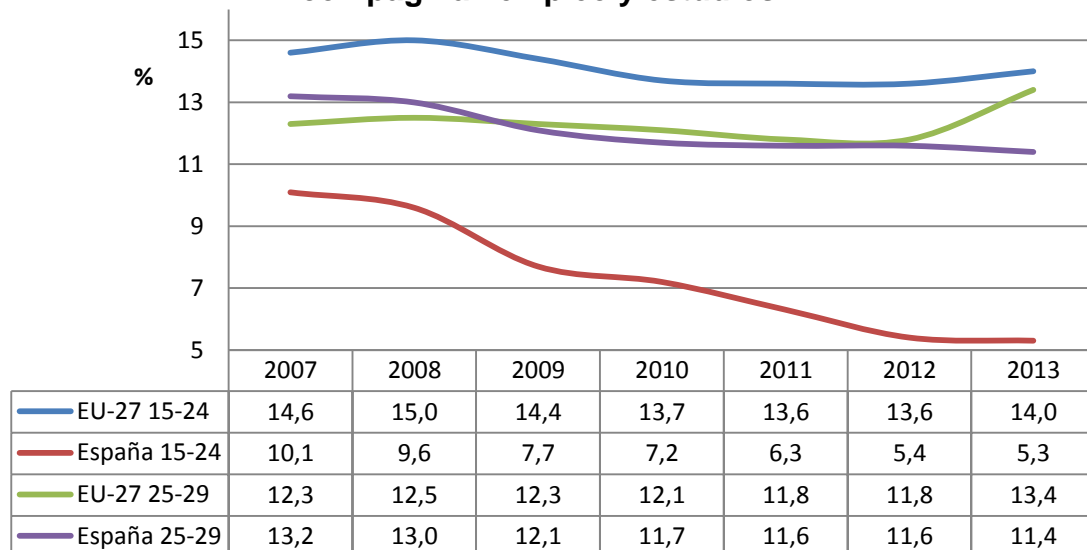
Cuadro 1. Jóvenes que compaginan el empleo con la formación

España ha presentado siempre una tasa muy inferior a la media europea de **jóvenes que compaginan el empleo con la formación** tanto formal como informal¹, colectivo que podría denominarse “jóvenes sísi”. Además, este colectivo presenta una marcada tendencia decreciente desde 2007 entre los jóvenes de 15-24 años. Por el contrario, en el tramo de edad de jóvenes de 25-29 años, los españoles tienden a compaginar más ambas actividades, y llegaron incluso a superar la media europea en los años previos a la crisis económica.

¹ Educación formal: aquella impartida en escuelas, colegios, universidades y otras instituciones educativas y que abarca desde los 5-7 años hasta los 20-25 años.

Educación informal: cualquier otra actividad educativa que no esté incluida en el concepto de educación formal, que normalmente tiene lugar fuera de las instituciones educativas y que está dirigida a personas de todas las edades. Así, dependiendo del país, puede incluir programas educativos para adultos, adquisición de “work o life-skills” o bien conocimientos de cultura general.

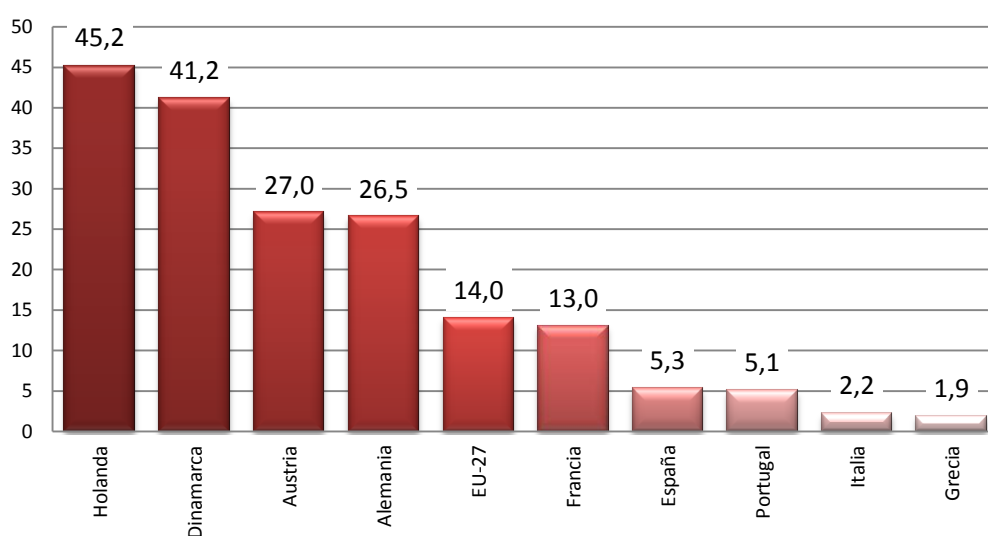
En España pocos jóvenes menores de 25 años compaginan empleo y estudios



FUENTE: EUROSTAT

En la UE países como Holanda o Dinamarca superaron en 2013 el 40% de los jóvenes de 15-24 años, compaginando trabajo o estudios. En el extremo opuesto, países como Italia o Grecia presentan niveles de participación muy inferiores, incluso por debajo de España. Los países con mayores niveles de jóvenes sí (además de los anteriores, otros como Alemania o Austria) son aquellos en los que está implantado el sistema de Formación Profesional Dual y presentan mayores tasas de empleo a tiempo parcial dentro de la UE.

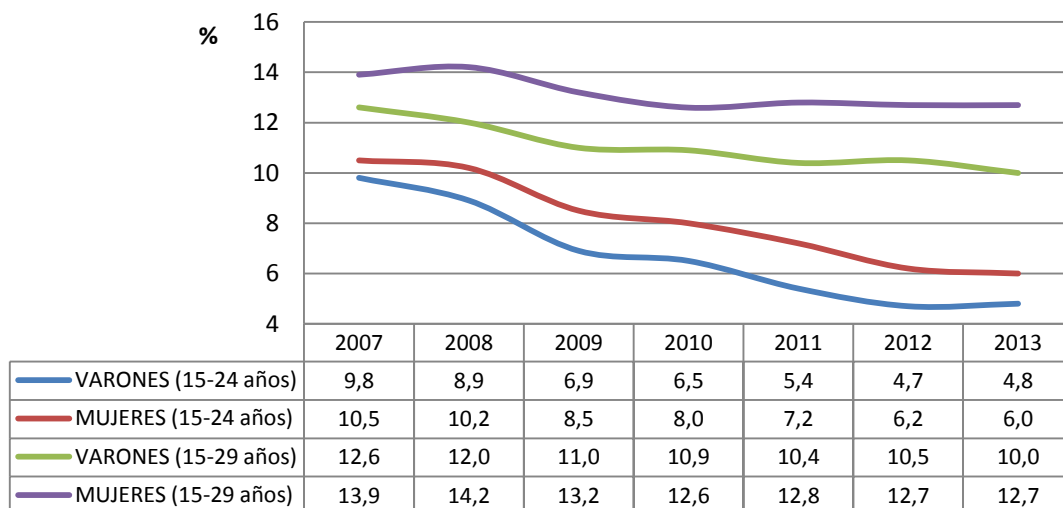
España está muy por debajo de la media UE



FUENTE: EUROSTAT

Las mujeres que trabajan participan más en formación que los hombres: en 2013, la participación fue del 6% en el caso de las mujeres de entre 15-24 años, frente al 4,8% de hombres. En los tramos de edad superiores (25-29) esa participación es mayor en los dos sexos, pero sigue situándose por encima la tasa de participación femenina y se mantiene estable desde 2010.

La participación de la mujer en el empleo y formación es superior a la de los hombres

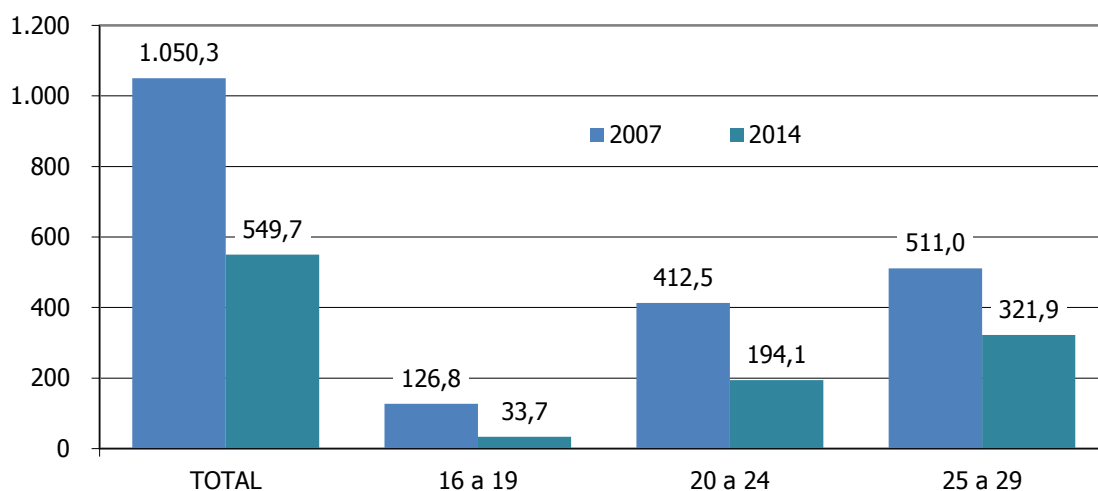


FUENTE: EUROSTAT

Por otro lado, la **EPA** permite confirmar **lo ya señalado por los datos de Eurostat**: el número de personas jóvenes ocupadas que compaginan trabajo y estudios ha disminuido desde el inicio de la crisis económica en todos los tramos de edad, aunque más marcadamente en el caso de los jóvenes de 16-19 años.²

² Número de jóvenes ocupados que siguen estudios, tanto **reglados** (cualquier tipo de estudio o formación incluido en los planes oficiales de estudios) **como no reglados** (estudio o formación fuera de esos planes).

Total jóvenes ocupados que siguen estudios, reglados y no reglados IVT 2007/IT 2014



Fuente: INE. EPA

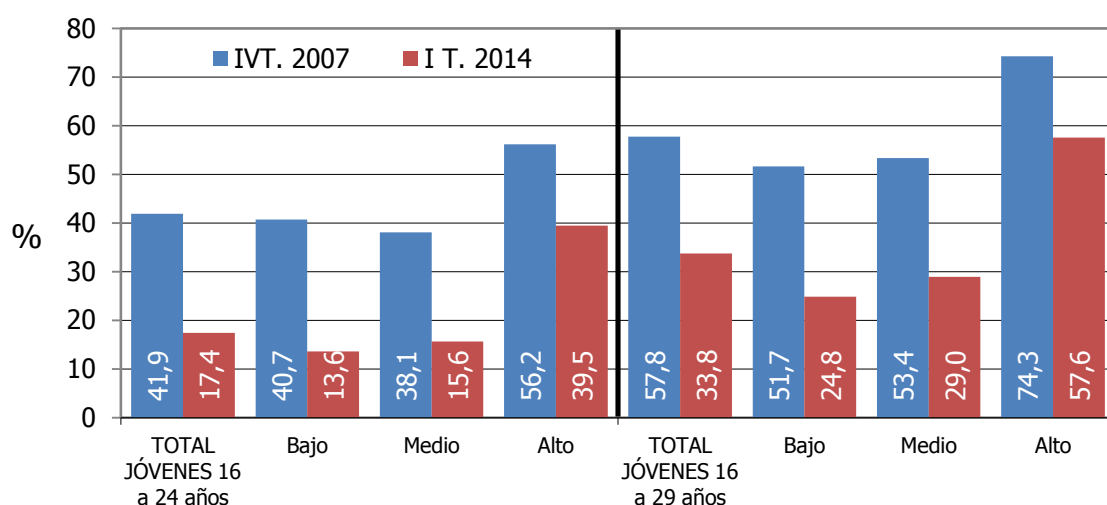
Un aspecto que determina la posición de los jóvenes en el mercado de trabajo es el nivel de **cualificación** alcanzado. A mayor nivel de estudios, la situación de los jóvenes en el mercado de trabajo es mejor. Los niveles de cualificación más altos tienen mayor tasa de empleo y la tasa de paro más baja.

De los jóvenes hasta 29 años que están en el mercado de trabajo un 41,7% tienen un nivel educativo bajo; son el 34,2% de los ocupados, pero el 52,1% de los parados jóvenes. Estos jóvenes presentan unas tasas de empleo muy bajas, apenas alcanza el 14% (el 15,6% en el nivel medio y el 24,8% y el 29,0%, respectivamente en los jóvenes de hasta 29 años).

Estos jóvenes tienen probabilidades más altas de caer en situaciones prolongadas de paro de larga duración y menores probabilidades de encontrar un empleo.

Por el contrario, para los jóvenes con nivel de estudios alto, las tasas de empleo son muy superiores, el 39,5% entre los jóvenes de hasta 24 años y el 57,6% entre los de hasta 29 años. En este colectivo se en el que menos ha descendido el empleo en el período analizado. Si bien en el último año, como consecuencia de la prolongación de la crisis, se están viendo progresivamente más afectados, siguen siendo los jóvenes con un nivel de estudios bajo los que pierden más empleos.

La tasa de ocupación de los jóvenes con nivel de estudios altos triplica la del nivel bajo: 39,5% frente a 13,6%



FUENTE: INE, EPA.

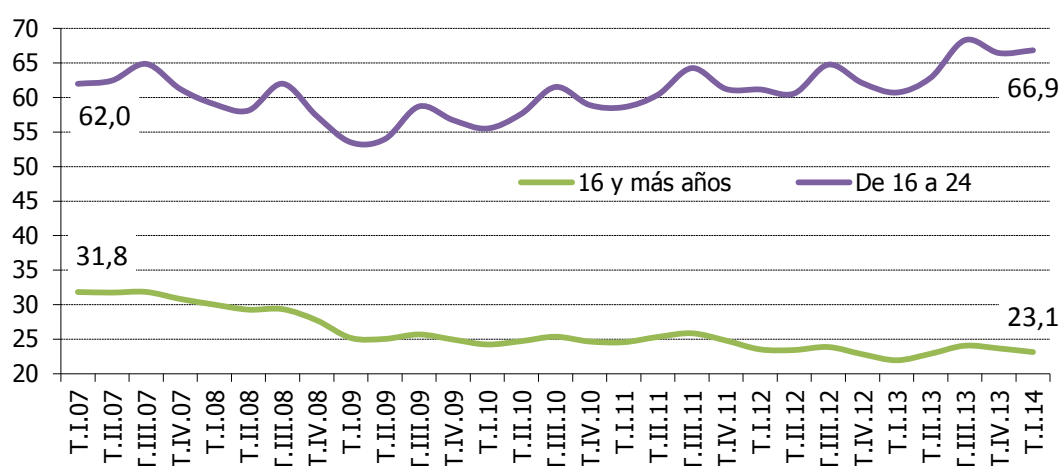
ESTADIST\INFORME JOVENES\ACT-EMP-PAR-SX

El empleo de los jóvenes hasta 29 años se concentra en el **sector** servicios, en las ramas de actividad de Comercio (501.500), la Hostelería (282.100) o la Industria Manufacturera (236.200), mientras que en la Construcción antes numeroso, tan solo trabajan ahora 105.600 jóvenes, menos de la tercera parte del nivel alcanzado en 2007.

Entre los jóvenes de hasta 29 años destaca su presencia en **ocupaciones** relativas a Servicios de Restauración y Comercio (726.200) y, en menor medida, como Técnicos y profesionales Científicos (355.800), aunque también es significativa la presencia en ocupaciones como Trabajadores no cualificados (315.700).

Los **puestos de trabajo** que desempeñan los jóvenes se caracterizan, en una proporción elevada, por ser trabajos temporales. La tasa de temporalidad alcanza el 66,8% (entre los jóvenes de hasta 29 años es algo más baja, 49,6%), con predominio de contratos de corta duración. Paralelamente, ocupan puestos de trabajo con jornada a tiempo parcial en una proporción sensiblemente superior a la media, 39,7% frente a 16,2% en el conjunto de la población (para los jóvenes de hasta 29 años se sitúa en el 28,1%).

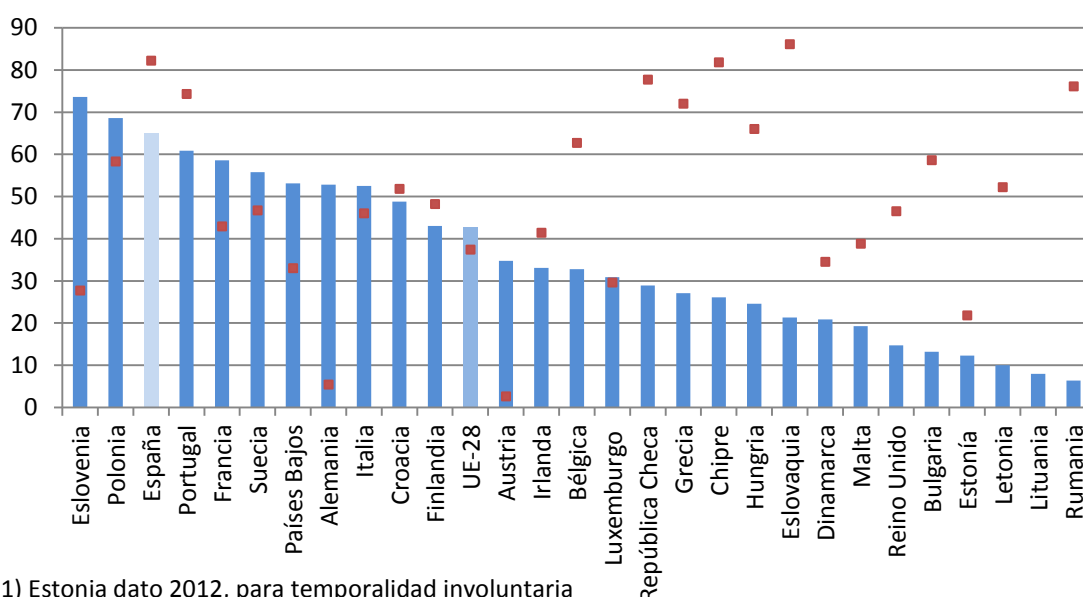
La tasa de temporalidad entre los jóvenes casi triplica la tasa media



Fuente: INE. EPA
ESTADIST\INFORMEJOVENES\ACT-EMP-PAR-SX

La tasa de temporalidad entre los jóvenes en España supera ampliamente la presentada a nivel medio por la UE: 65,0% frente a 42,7% en 2013, España es, junto con Grecia e Italia, la que presenta la tasa de temporalidad más alta, frente a la más baja, inferior al 11%, en Alemania, Austria, Luxemburgo y Holanda.

La tasa de temporalidad en España supera en más de 20 puntos la media UE

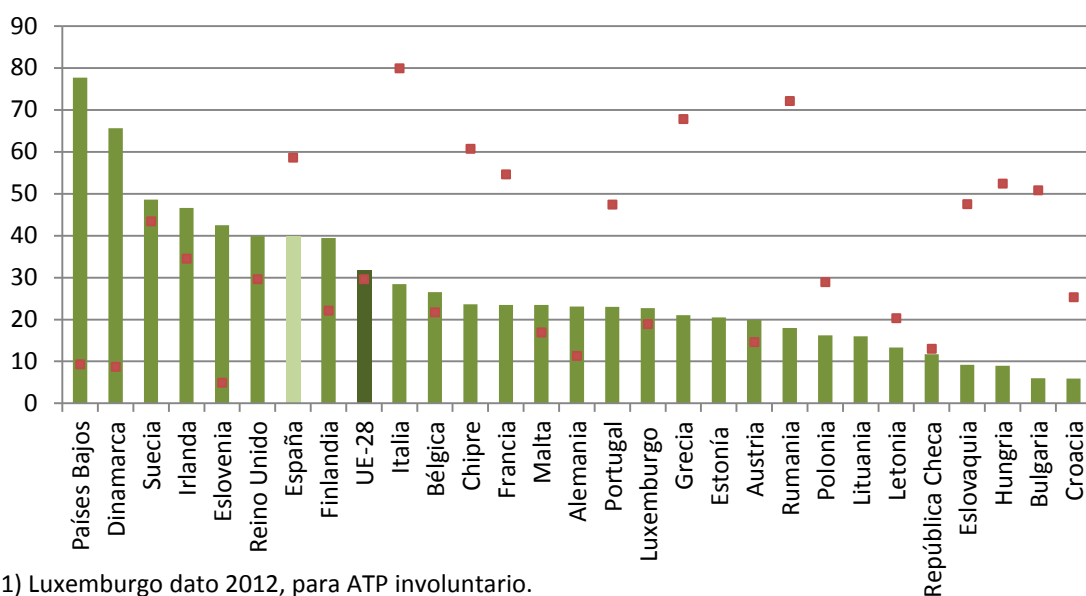


(1) Estonia dato 2012, para temporalidad involuntaria

Fuente: EUROSTAT
ESTADIST/INFORMEJOVENES/EUROPA

En el curso de los últimos seis años la tasa de trabajo a tiempo parcial entre los jóvenes en España ha aumentado significativamente, desde un nivel próximo a la media de la UE-28, el 21,3% en 2007, hasta superar en 2013 en casi ocho puntos la tasa media en la UE-28 y alcanzar el 39,8%.

La tasa de trabajo a tiempo parcial es casi 8 puntos superior a la media UE



(1) Luxemburgo dato 2012, para ATP involuntario.

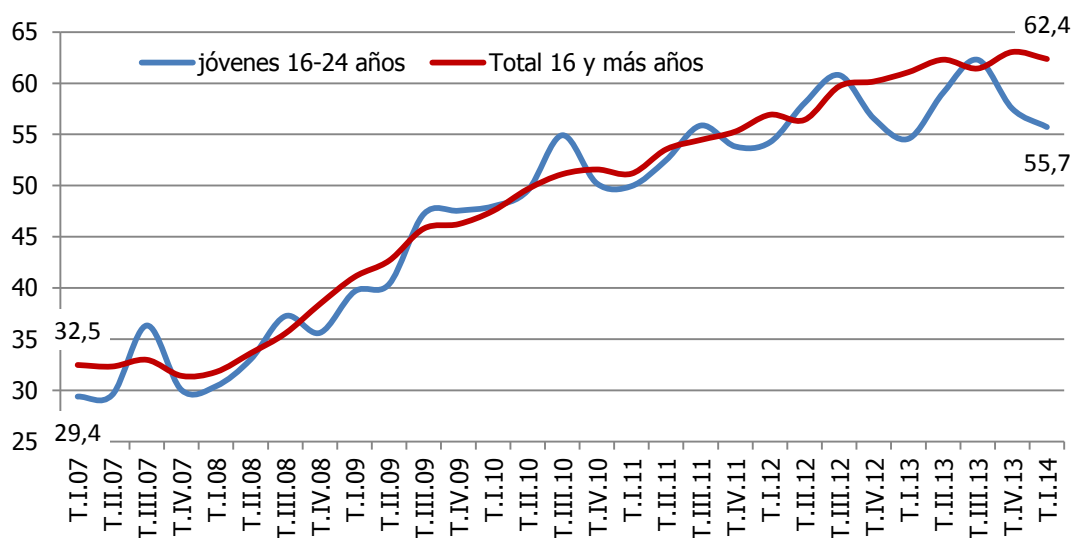
Fuente: EUROSTAT

ESTADIST/INFORME JOVENES/EUROPA

■ Tasa de Tiempo Parcial ■ % Tiempo Parcial involuntario

Por otro lado, en el caso de los jóvenes con contrato temporal, **el nivel de involuntariedad es muy elevado** y ha aumentado en más de 10 puntos en los últimos seis años. En España el grado de involuntariedad aumentó desde 2007 y alcanzó el 82% en 2013 frente al 37% en la UE, donde, además se ha mantenido estable.

El tiempo parcial involuntario entre los jóvenes es muy elevado



Fuente: INE. EPA

ESTADIST\INFORME JOVENES\ACT-EMP-PAR-SX

Entre los jóvenes que trabajan a tiempo parcial, igualmente, el nivel de involuntariedad es alto, con tendencia al alza. En España el 59% de los jóvenes que trabajaban a tiempo parcial en 2013 lo hacían involuntariamente, frente a tan solo el 30% en la UE-27 (en 2007 esos porcentajes eran del 31% y de 23,2%, respectivamente).

Cuadro 2. Retribución de los jóvenes

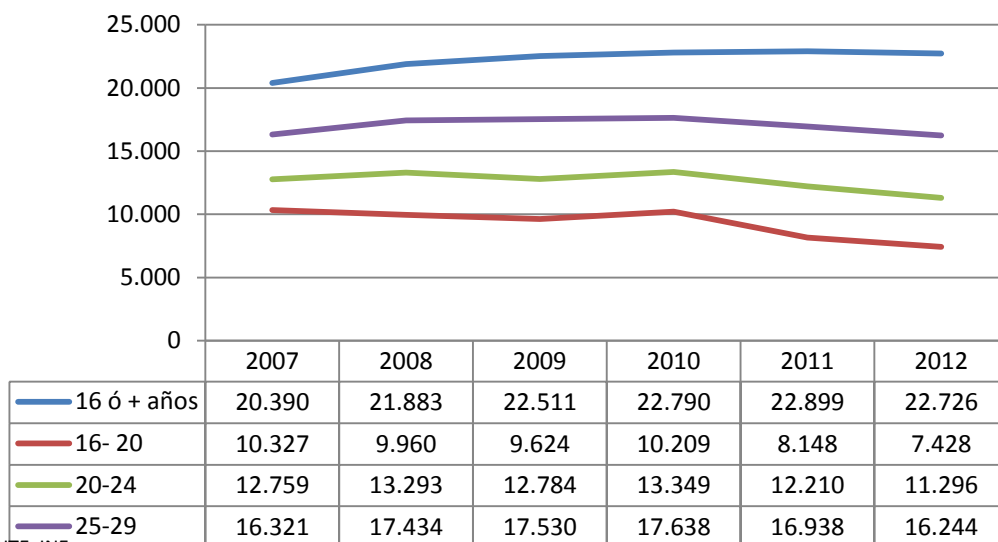
La ocupación de los jóvenes se caracteriza asimismo por tener menores **retribuciones** medias que las del conjunto de trabajadores. La Encuesta Anual de Estructura Salarial del INE, cuyo último año publicado, en junio de 2014, corresponde a 2012 permita identificar las retribuciones de los jóvenes³. Sí es posible conocer esos datos -por tramos de cinco años- en

Según esta Encuesta, la edad es un factor que define de forma significativa el nivel de remuneración salarial. El promedio de los salarios va subiendo con la edad, al menos hasta los 60 años, por lo que el salario de los jóvenes es, en promedio, inferior al del conjunto de los trabajadores. Ello es consecuencia, en gran medida, de su menor experiencia laboral y/o antigüedad en la empresa.

Como consecuencia, los jóvenes perciben unos **salarios** bajos: el estrato entre 20 y 24 años ganaba en promedio 11.296 euros en términos brutos; para los jóvenes de 25 a 29 años la media se sitúa en 16.244 euros, mientras que a partir de los 30 años superan ampliamente los 20.000 euros, aunque aún lejos del máximo de 27.167 euros que se alcanzando entre los 55 a 59 años.

Por otro lado, la diferencia salarial entre los jóvenes y el conjunto de los trabajadores se ha acentuado entre 2010 y 2012.

Ganancia anual media por trabajador

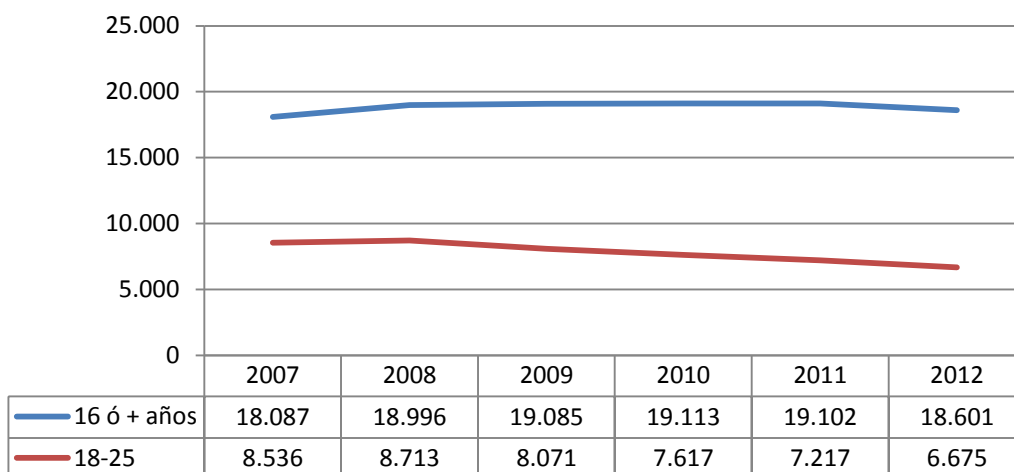


FUENTE: INE

³ Las fuentes estadísticas coyunturales en materia salarial, como la Encuesta Trimestral de Coste Laboral o la Estadística de Convenios Colectivos de Trabajo, no lo permiten.

Con la información proporcionada por la estadística de Mercado de Trabajo y Pensiones en las Fuentes Tributarias, cuyo último año publicado es 2012⁴, el estrato de los jóvenes entre 18 y 25 años, vio bajar su salario medio anual un -21,8%, de 2007 a 2012, dato que contrasta con el salario medio del conjunto de los trabajadores, que en el mismo periodo subió el 2,8%.

Salario medio anual en las fuentes tributarias



Fuente: AEAT. Mercado de Trabajo y Pensiones en las Fuentes Tributarias

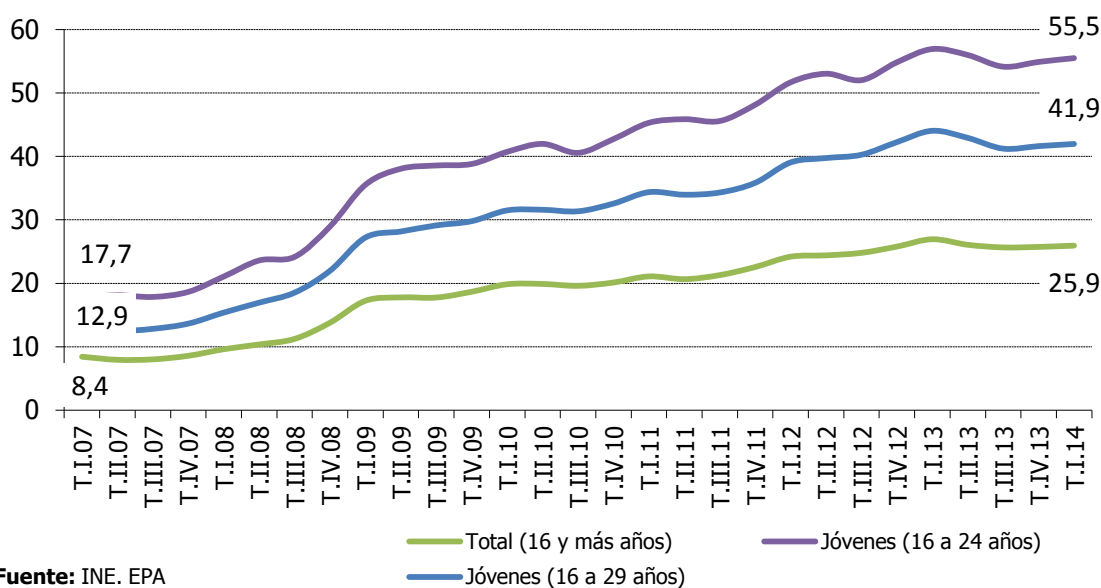
En cuanto a la **brecha salarial** por razón de género, de acuerdo con la *Encuesta de Estructura Salarial* del año 2012, último dato disponible, las mujeres jóvenes reciben un salario inferior en un 18,8% al percibido por los hombres de la misma edad, diferencia que se sitúa en el 14,7% en el caso de los jóvenes de 25 a 29 años, por debajo de la diferencia salarial para el conjunto de la población, que alcanza el 23,9%.

2. Perfil del paro

La tasa de paro joven en España ha aumentado en la crisis intensamente hasta alcanzar el 55,5% en el primer trimestre de 2014 para los jóvenes de 16 a 24 años sube al 55,5%, aunque en este trimestre se ha reducido al 41,9% entre los jóvenes de hasta 29 años (entre los de 25 a 29 años se sitúa en el 32,7%, más próxima a la tasa de paro media, situada en el 25,9%).

⁴ Hay que tener en cuenta que no es una encuesta, sino un registro, y que ofrece salarios medios medidos como rendimientos declarados del trabajo divididos por el número de asalariados en la fuente fiscal. A diferencia de otras fuentes estadísticas, los individuos que pasan por diferentes situaciones fiscales cada año se contabilizan como uno.

La tasa de paro de los jóvenes duplica la tasa de paro media

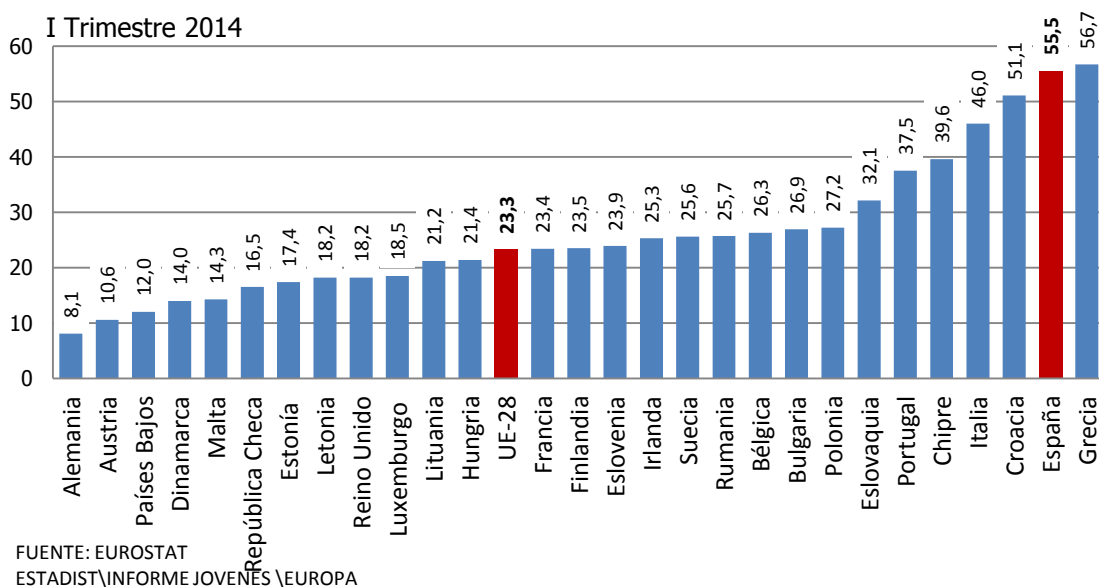


Fuente: INE. EPA

ESTADIST\INFORME JOVENES\ACT-EMP-PAR-SX

Como consecuencia, la tasa de paro juvenil en España de 15 a 24 años se ha ido alejando de la media UE: mientras en 2007, con un 18,8%, tan sólo la superaba en cuatro puntos, en 2013 era más de treinta puntos superior, sólo superada por Grecia. En el lado opuesto están países como Alemania o Austria, Luxemburgo y Holanda con tasas que no superan el 12%.

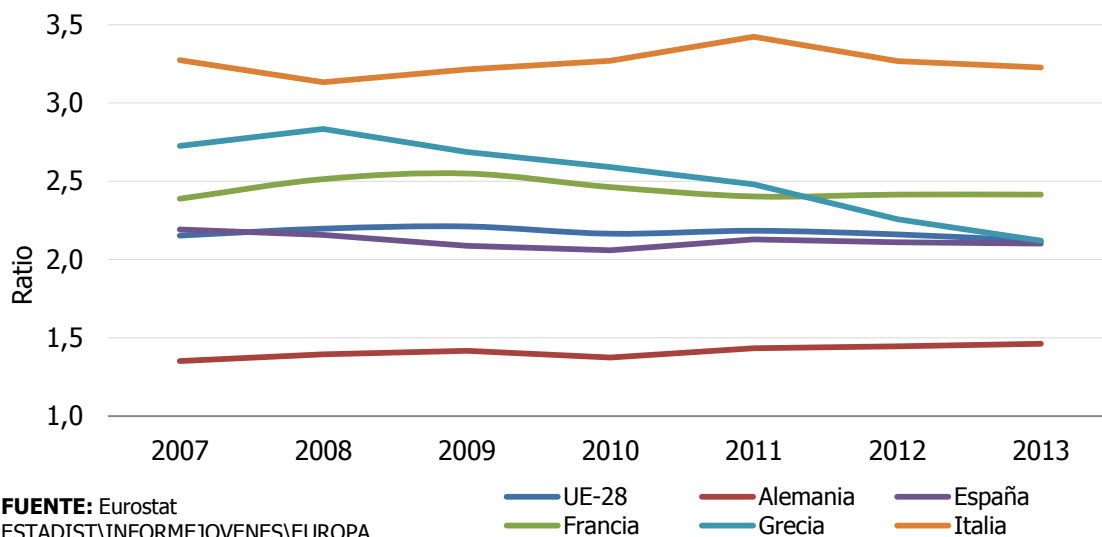
La tasa de paro joven en España es 30 puntos superior a la media UE



Sin embargo, en España la relación de la tasa de paro joven con la tasa de paro del conjunto de la población ha permanecido prácticamente estable desde el inicio de la crisis en el entorno del 2. Es decir, la tasa de desempleo juvenil sigue siendo el doble de la tasa de paro general, como ya lo era antes del inicio

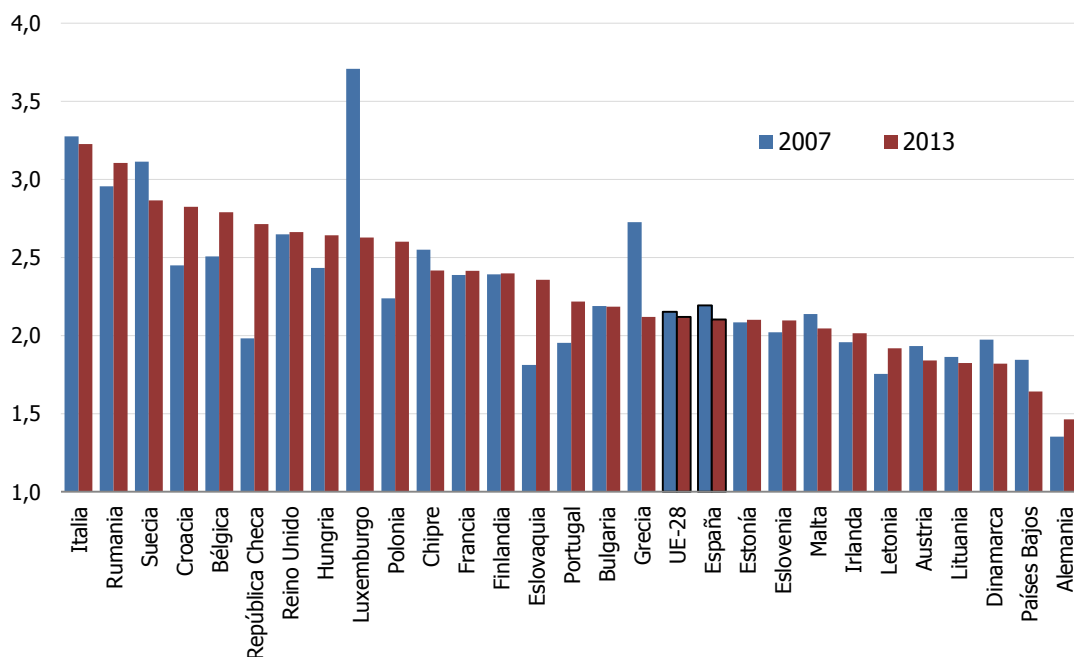
de la crisis. Esta es una situación muy similar a la de la media de la UE y dispar de la que presentan otros países, en los que el desempleo juvenil presenta tasas muy superiores a la tasa general de paro.

La ratio entre la tasa de paro juvenil y la tasa de paro general se ha mantenido estable



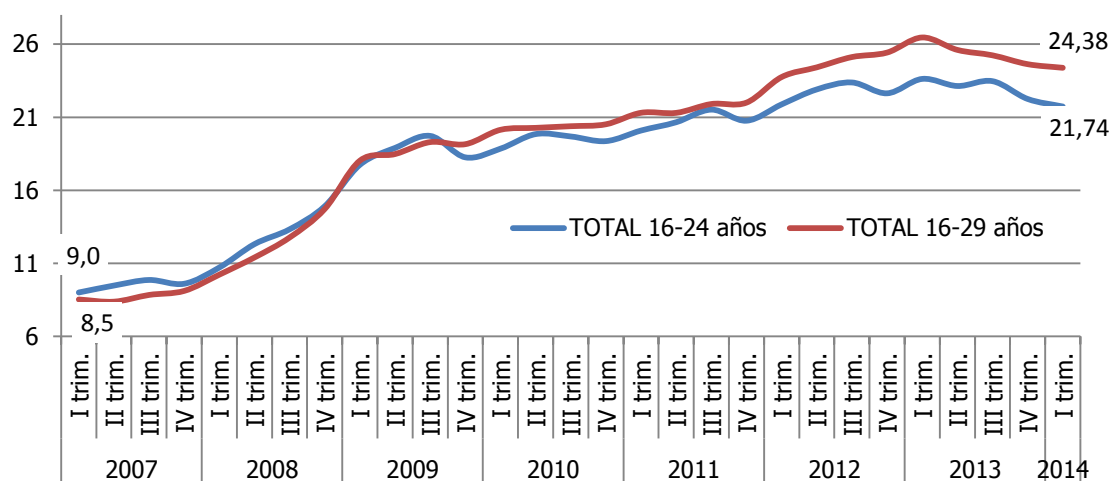
Así, en países como Luxemburgo, Italia o Suecia, entre otros, la tasa de paro joven triplica la tasa de paro media, mientras que en Alemania, Holanda y Dinamarca, la tasa de paro joven se sitúa en un nivel próximo a la tasa de paro global.

En España esa ratio se sitúa en el nivel medio de la UE



Por otro lado, la denominada **ratio de paro**, es decir, la incidencia del paro sobre el conjunto de la población joven, es sensiblemente más baja, 21,7% entre los jóvenes de 16 a 24 años y 24,4% entre los de hasta 29 años. Esto es así debido a la elevada inactividad de los muy jóvenes, los cuales se encuentran en su mayoría cursando estudios.

La incidencia del paro sobre el conjunto de la población joven es muy inferior a su tasa de paro



Fuente: INE. EPA

ESTADIST\INFORME JOVENES\ACT-EMP-PAR-SX

De los jóvenes de 16 a 19 años menos de una quinta parte están en el mercado de trabajo y el resto se encuentra, mayoritariamente, en el sistema educativo. En consecuencia, para este tramo de edad la ratio de paro se sitúa tan solo en el 9,9%, frente a su tasa de paro situada en el 70,2%.

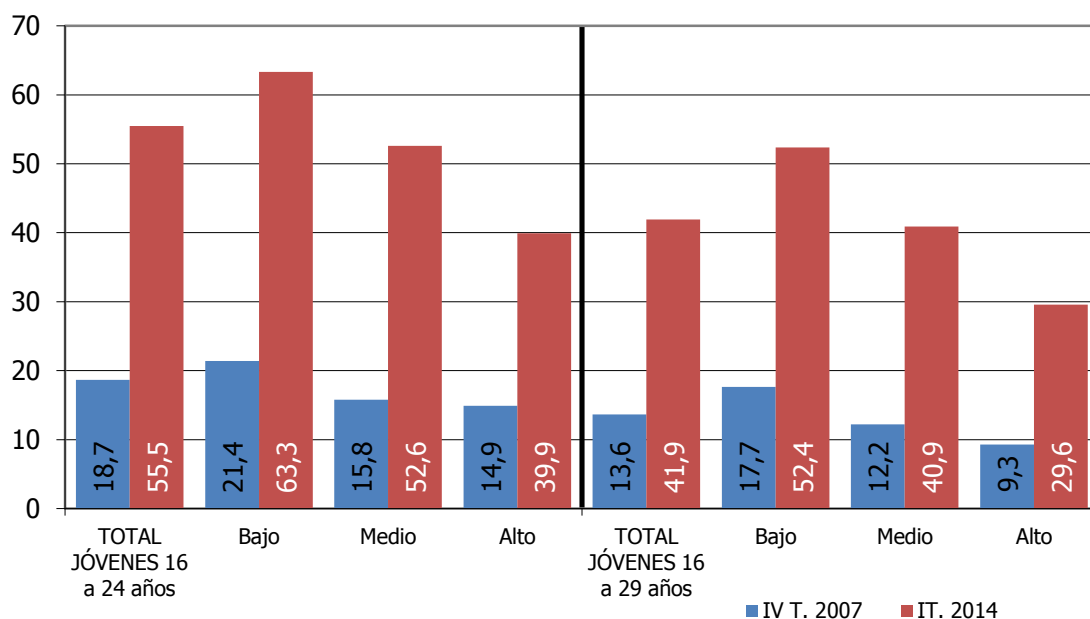
Entre los de 20 a 24 años la situación se invierte, de forma que casi las dos terceras partes de los jóvenes forman parte de la población activa y el resto, en su mayoría, son estudiantes. La ratio se sitúa en el 30,4%, todavía no obstante muy por debajo de su tasa de paro (52,9%).

El perfil de los de 25 a 29 años, sin embargo, difiere claramente y presenta una estructura similar a la de los adultos, de forma que el empleo es la situación predominante y el peso del desempleo y la inactividad es sensiblemente menor. Para este grupo de edad, la ratio de paro se sitúa en el 28,3%, próxima a su tasa de paro, situada en el 32,7% debido al menor peso que tiene la inactividad en este grupo de edad.

El nivel de estudios predominante de los jóvenes en paro es bajo. Casi las dos terceras partes de los jóvenes hasta 24 años en paro, el 57,9%, tienen este nivel de estudios (el 52,1% entre los jóvenes de hasta 29 años) y únicamente el 14,7% tienen estudios altos (el 23,2% entre los jóvenes de hasta 29 años).

La incidencia del paro es menor para los niveles de estudios superiores, de manera que la tasa de paro de los que tienen estudios de nivel bajo supera en más de 20 puntos la de los que tienen un nivel de estudios alto, 63,3% frente a 39,9% entre los jóvenes hasta 24 años (41,9% frente a 29,6% para los jóvenes hasta 29 años). En el primer trimestre de 2014 estas diferencias han aumentado.

La tasa de paro de los jóvenes es menor cuanto mayor es el nivel de estudios



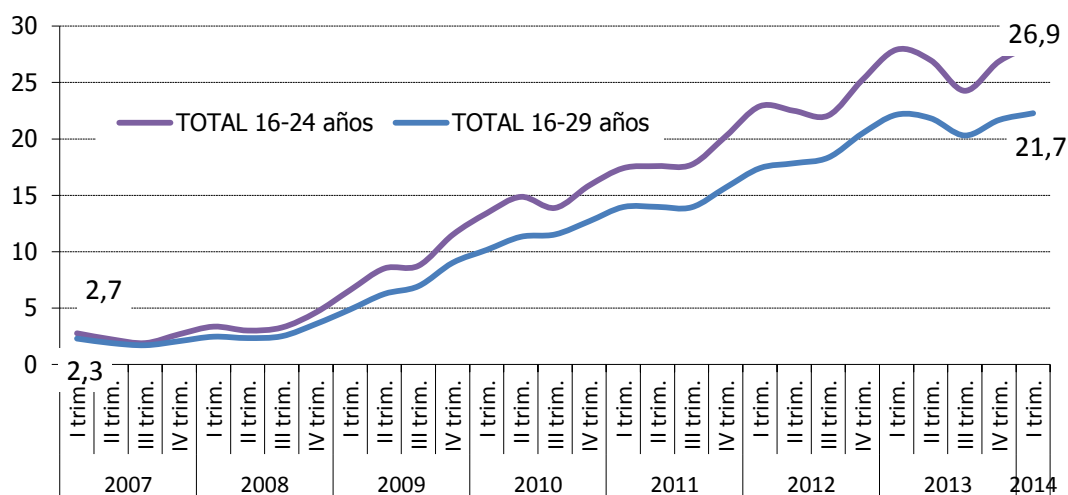
Fuente: INE. EPA
ESTADÍSTICA INFORME JOVENES VACT-EMP-PAR-SX

La tasa de **paro de larga duración** es mayor entre los más jóvenes: 27,4% entre los de 16 a 19 frente a 18,2% entre los de 25 a 29 años, sin que se observen diferencias de comportamiento por razón de género.

Entre las mujeres, la tasa de PLD es menor que entre los hombres, de forma que, en el primer trimestre de 2014, el 26,5% de las mujeres activas de 16 a 24 años llevaban en paro más de un año, frente al 30,0% de los hombres activos.

En cifras absolutas, de los 3.657.600 trabajadores que llevan más de un año en paro en el primer trimestre de 2014, 449.900, un 12,3% eran jóvenes menores de 25 años y 875.900 jóvenes de hasta 29 años. De ellos, 254.000 eran hombres y 195.800 mujeres.

Una cuarta parte de los jóvenes en paro son PLDs



Fuente: INE. EPA

ESTADIST\INFORME JOVENES\ACT-EMP-PAR-SX

No obstante, la incidencia del PLD entre los jóvenes es menor que en los adultos: 44,7% entre los jóvenes de 16 a 24 años frente a 61,6% entre los adultos (para los jóvenes de 16 a 29 años la incidencia es del 49,4%).

Esta situación puede explicarse por la menor actividad presentada por los más jóvenes, los cuales, en situaciones más desfavorables de la economía, optan por retirarse del mercado de trabajo y, en muchos de los casos, retomar los estudios, situación que viene observándose en la actual crisis económica.

Cuadro 3. Nivel de pobreza entre los jóvenes

Un aspecto a destacar en el contexto actual de paro elevado entre los jóvenes, relacionado directamente con uno de los Objetivos de la Estrategia *Europa 2020*, sería el **análisis del nivel de pobreza** entre los jóvenes y su evolución en el curso de los últimos cinco años. De acuerdo con la *Encuesta de Condiciones de Vida* del INE, la tasa de de pobreza relativa entre la población de 16 a 29 años muestra una tendencia claramente ascendente, como consecuencia de la crisis económica: desde el año 2006 ha aumentado más de diez puntos. Hasta el año 2006 se mantuvo en niveles relativamente estables, en el entorno del 16%, aumentando a partir del año 2007, cuando se situó en el 17,9%, para crecer con mayor intensidad a partir del año 2010 en el que alcanzó el 22,2%, hasta situarse en el 24,5% en el año 2011, y subir al 26,8% en 2012. Para el conjunto de la población se situó en el 22,2% en 2011 y en el 21,6% en 2012, según datos provisionales de este año.

Por sexos, la tasa de pobreza relativa ha evolucionado en este sentido, si bien es más elevada entre las mujeres jóvenes (27,0%) que entre los hombres jóvenes (26,7%), aunque en el curso de los últimos años, entre 2007 y 2012,

ha aumentado más entre los hombres (10,9 puntos) que entre las mujeres (6,8 puntos). En particular, en el último año ha aumentado intensamente entre los hombres jóvenes, más de cuatro puntos, y solamente cuatro décimas entre las mujeres.

3. Perfil de la actividad e inactividad: jóvenes ninis y desanimados.

En el mercado de trabajo europeo, los jóvenes presentan unas tasas de actividad tradicionalmente bajas, casi la mitad de las presentadas por el conjunto de la población, aunque la situación difiere de unos países a otros. Además, desde el inicio de la crisis esta tasa ha tendido a caer y en España el comportamiento ha sido de los más negativos.

En 2007, la tasa de actividad de los jóvenes en España, para la población de 15 a 24 años, era sensiblemente superior a la tasa media en la UE-27 y en la Zona euro. Sin embargo, en 2013, con un 37,4% se encuentra casi cinco puntos por debajo de la media UE.

Dentro del colectivo de jóvenes, existe una creciente preocupación por un subgrupo denominado comúnmente “jóvenes ninis”. El término nini hace referencia al sector de la población que, en un determinado momento, no trabaja ni se forma (**ni** estudia, **ni** trabaja), y equivale al acrónimo inglés “**NEET: Not in Employment, Education or Training**”.

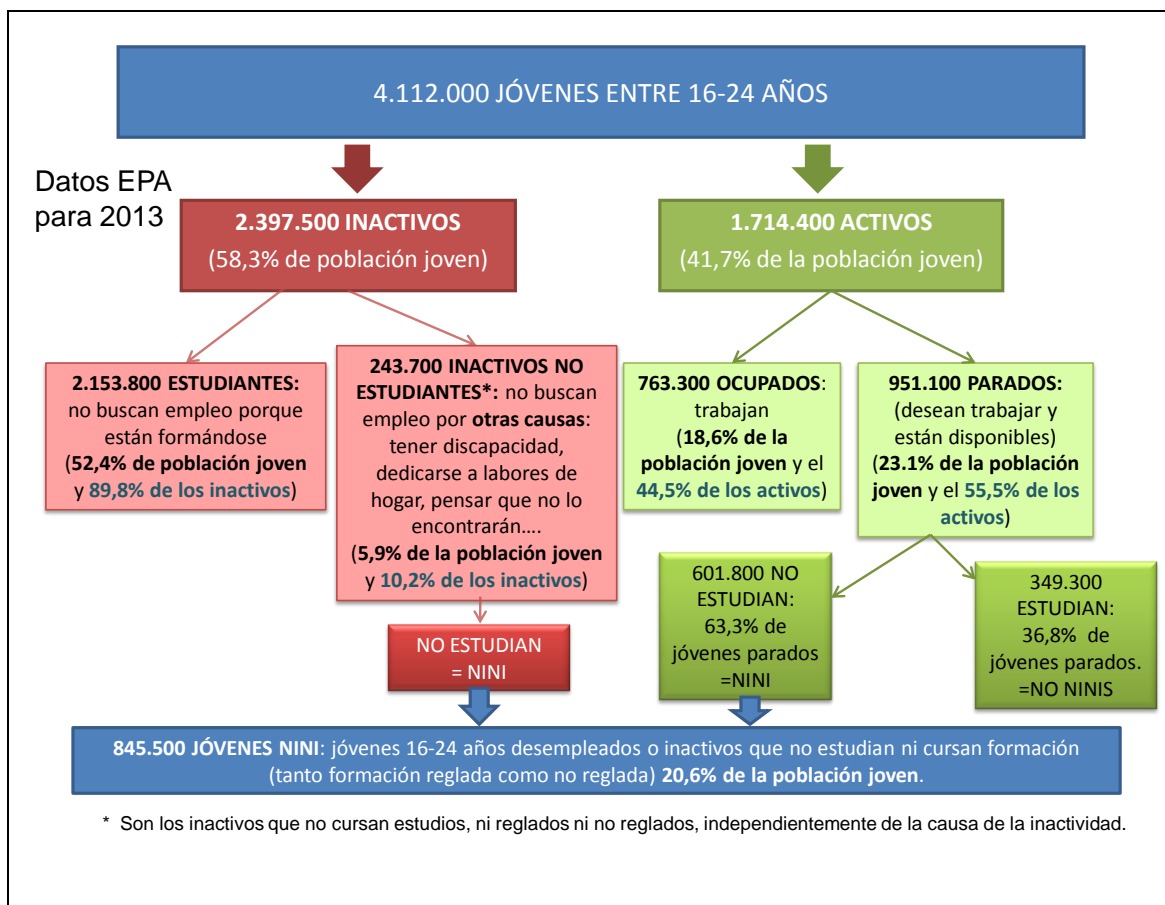
Cuadro 4. Jóvenes no ocupados que no cursan formación.

Para tener en común criterio para que un joven sea clasificado como nini en el ámbito de la UE, se ha establecido **una definición común de NEET que engloba tanto a jóvenes desempleados como inactivos, siempre que no estudien ni reciban formación.**

El principal indicador NEET cubre **el grupo de edad de 15-24 años**, aunque para análisis más específicos, el indicador se presenta desagregado por sexo y por otras categorías de edad.

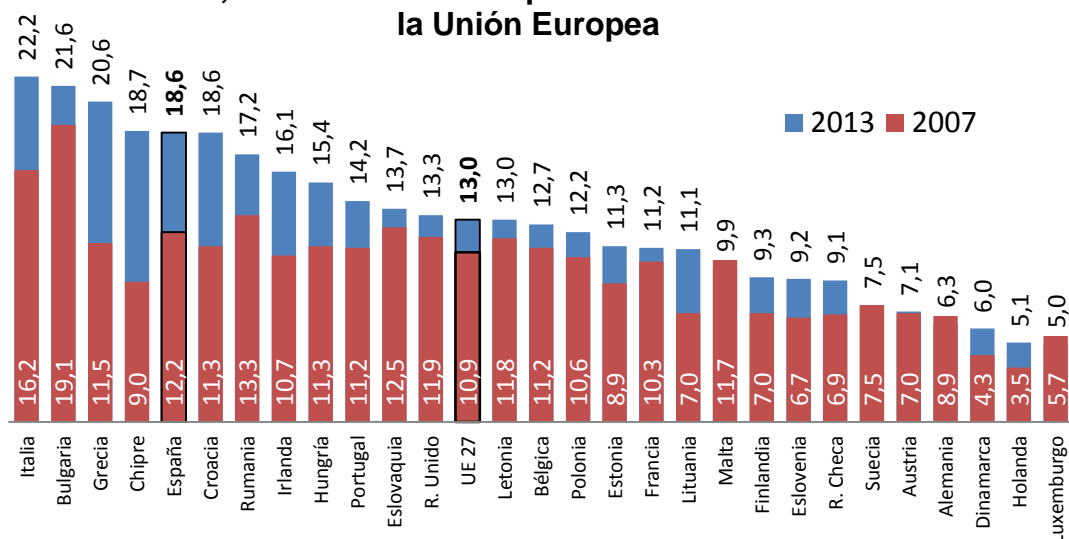
Por tanto, **la tasa NEET** se calcula en proporción a todos los jóvenes que se encuentran en una determinada franja de edad, y no solo teniendo en cuenta a aquellos potencialmente activos (como ocurre en el caso de la tasa de desempleo juvenil proporcionada por la EPA). Además, deben encontrarse simultáneamente sin empleo ni actividad, para que un joven sea considerado como nini.

A partir de este criterio el **concepto de nini a nivel nacional**, engloba a los jóvenes de 16 a 24 años que no están ocupados (es decir, desempleados e inactivos) ni tampoco siguen ningún tipo de formación, ya sea reglada como no reglada.



La crisis económica generó, especialmente en su inicio, un considerable aumento del colectivo NEET en España, que ha pasado de representar un 12,2% de la población de entre 15 a 24 años hasta llegar al 18,6% en 2013, más de cinco puntos por encima de la media UE (13%) y solo por detrás de Chipre, Grecia Bulgaria e Italia, que presenta la tasa más alta de la UE. La crisis ha afectado en mayor o menor medida a casi todos los Estados miembros, aunque en algunos como Alemania o Luxemburgo la tasa ha disminuido.

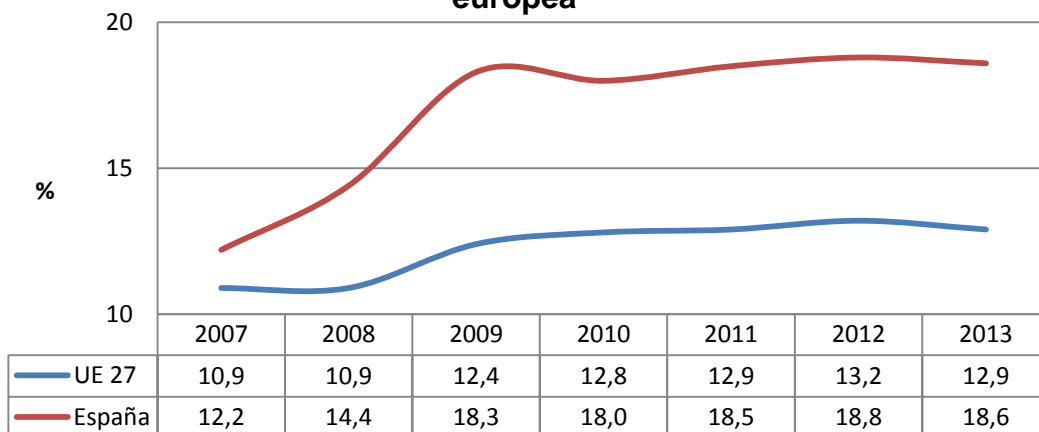
En 2013, la tasa NEET en España era de las más altas de la Unión Europea



FUENTE: EUROSTAT

Hasta 2008 la tasa española convergía con la media europea. A partir de ese año y coincidiendo con los primeros efectos de la crisis, la tasa inicia su escalada en España, de forma más intensa que el conjunto UE, y pasa de un 14,4% en 2008 hasta un 18,6% en 2013.

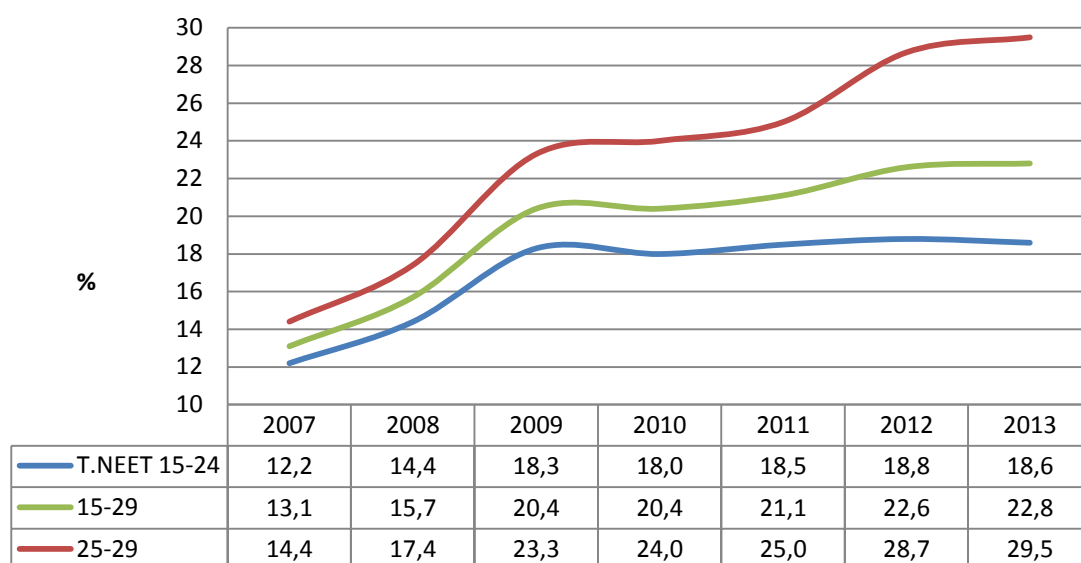
Desde el inicio de la crisis, España se aleja de la media europea



FUENTE: EUROSTAT

Por tramos de edad, se observa que **la situación es más preocupante para los de mayor edad** cuando, previsiblemente, finalizan los estudios. La tasa de jóvenes que no estudian ni se forman llegó en 2013 al 29,5% en el caso de jóvenes de 25 a 29 años, con un aumento de más de cuatro puntos porcentuales desde 2011.

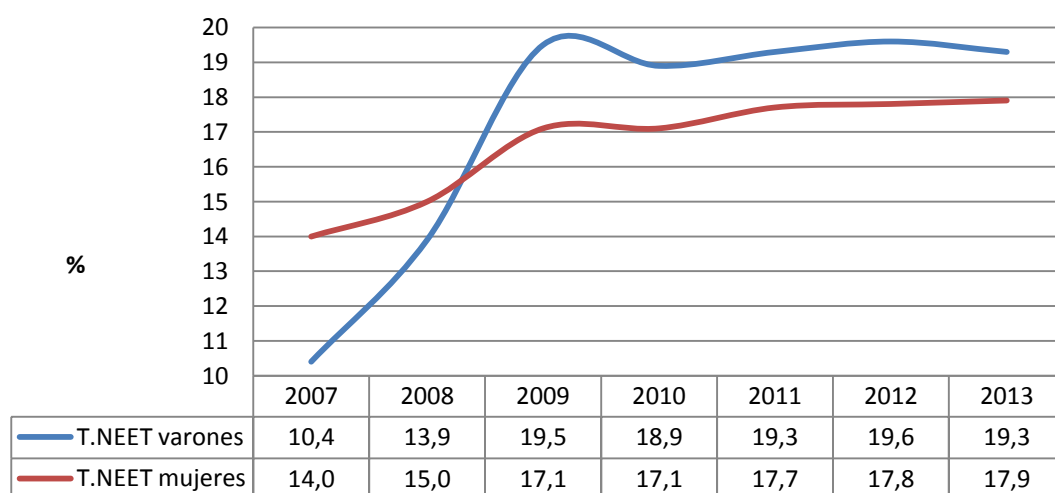
El número de ninis es mayor en el tramo de jóvenes de 25-29 años



FUENTE: EUROSTAT

La tasa femenina de NEET es inferior a la masculina (17,9%, frente a una tasa masculina de 19,3% en 2013), a diferencia de lo que ocurre en el caso de la media europea. Esto se debe a que en España la tasa ha evolucionado de distinta manera para cada sexo: el aumento ha sido más pronunciado en el caso de los hombres (se pasa de niveles de en torno a un 10% hasta llegar al 19,3% en 2013), mientras que el aumento del colectivo femenino es más moderado.

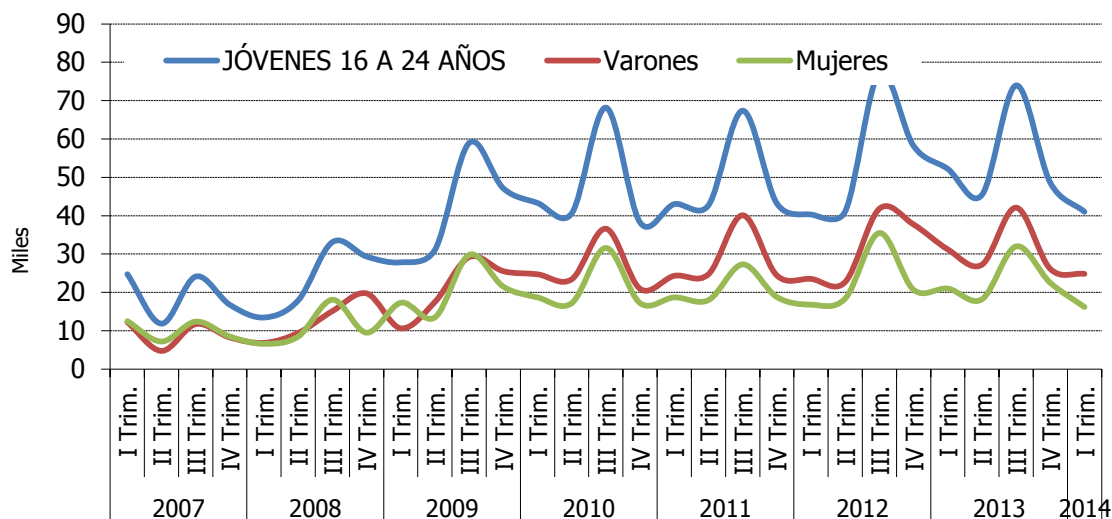
La tasa femenina de ninis es inferior a la masculina



FUENTE: EUROSTAT

Por otro lado, la “**población desanimada**” **joven de 16-24 años**⁵, inició desde el inicio de la crisis una tendencia al alza, aunque en términos mucho más restringidos que la población nini. Así, el máximo de este colectivo alcanzó las 77.000 personas en el tercer trimestre de 2012, con una marcada estacionalidad, con aumentos concentrados en los terceros trimestres de cada año, coincidiendo con la finalización del periodo vacacional estivo. No existen fuertes diferencias entre hombres y mujeres.

A partir de 2009 aumenta el número de jóvenes desanimados de 16-24



FUENTE: INE, EPA

En la franja de edad de 25-29 años el número de jóvenes desanimados está en niveles todavía inferiores con un máximo cercano a 30.000 jóvenes. En 2013 por primera vez se observa un ligero descenso. A diferencia de los más jóvenes, desde mediados de 2011 es mayor el número de mujeres desanimadas.

⁵ Las personas inactivas que no tienen trabajo ni buscan empleo por creer que no lo encontrarán, independientemente de si lo han buscado o no con anterioridad, y a pesar de estar disponibles para trabajar.

II. ACCESO DE LOS JÓVENES AL MERCADO DE TRABAJO

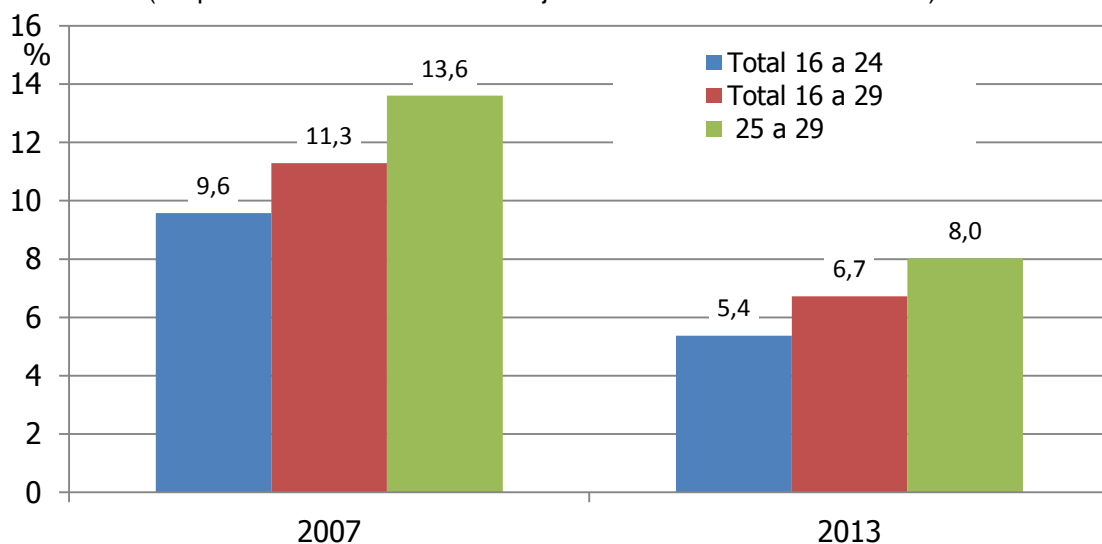
La difícil situación de los jóvenes en el mercado de trabajo está relacionada con sus mayores dificultades de acceso, ya sea por la baja cualificación o la falta de experiencia. Las vías específicas de acceso para los jóvenes, vías contratos formativos o de prácticas, así como el análisis de las dificultades específicas en su formación son esenciales para obtener una imagen completa de su situación.

1. Vías específicas de acceso

Los jóvenes se ven afectados por una elevada temporalidad. Por tanto, su acceso al empleo se produce mayoritariamente bajo modalidades de contratación temporal. Las proporciones de nuevas contrataciones que corresponden a contratos indefinidos se mantiene para los jóvenes en niveles muy bajos, del 6,73% en 2013.

El acceso al empleo de los jóvenes es mayoritariamente mediante contrataciones temporales

(Proporción de indefinidos de los jóvenes. Acumulado a diciembre)



Fuente: SEPE

Sin embargo, hay vías específicas de acceso de los jóvenes al mercado laboral que deben tenerse también en cuenta.

1.1. Contrato de Formación y Aprendizaje

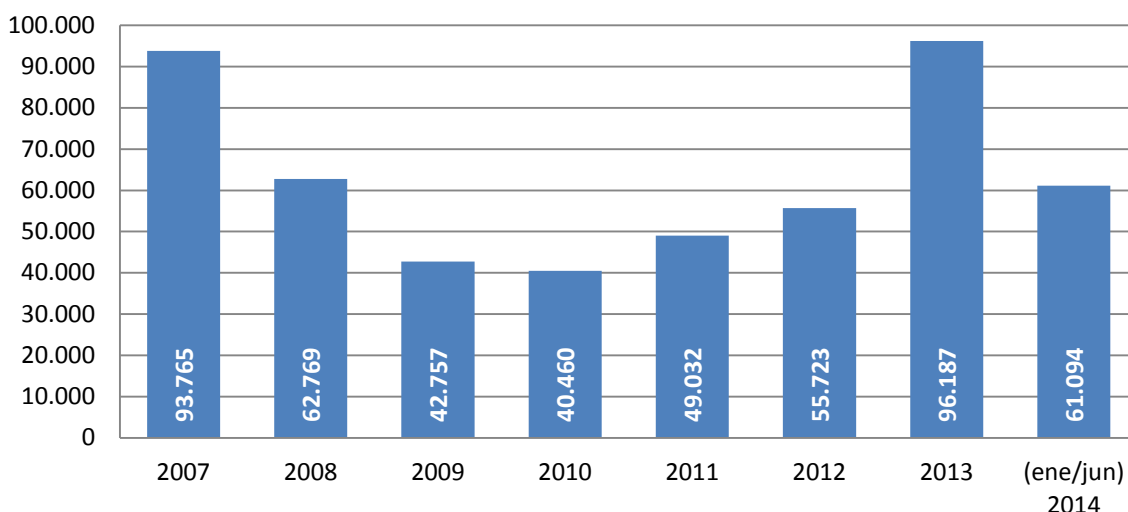
El contrato de formación y aprendizaje⁶ es una de las más importantes vías específicas de acceso al empleo para los jóvenes. Pretende favorecer el aprendizaje en el entorno laboral y la adquisición de competencias profesionales transversales durante la formación como elementos fundamentales tanto para mejorar su formación como su empleabilidad. Está dirigido a los jóvenes que carecen de cualificación profesional reconocida por el sistema de formación profesional para el empleo o el sistema educativo, y que

⁶ Hasta el año 2012, contrato de formación.

permite combinar la actividad laboral y la formación. Este contrato se ha convertido en **uno de los pilares de la Formación Profesional Dual**.

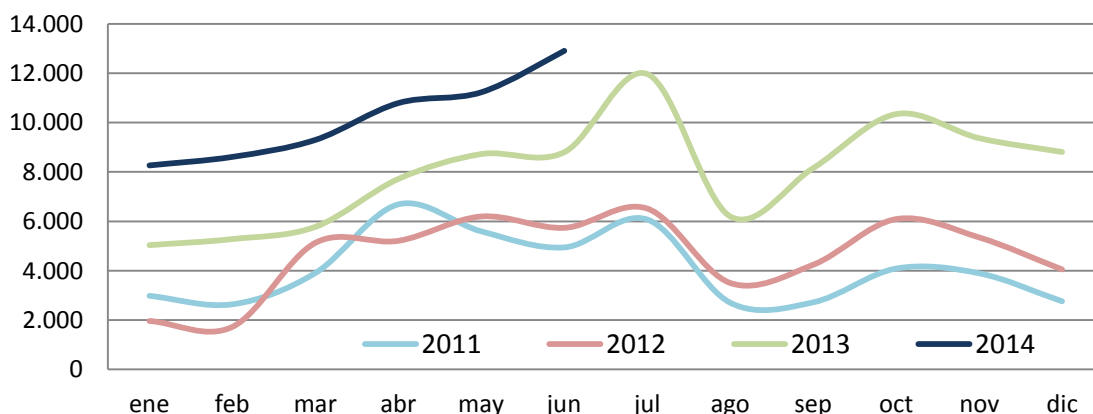
Los datos de nuevas contrataciones del Servicio Público del Empleo Estatal muestran que las nuevas contrataciones cayeron de manera significativa a partir de 2007, como uno de los efectos del deterioro del mercado de trabajo. Tras una leve recuperación en 2011 y 2012, en 2013 e evidencia una extraordinaria recuperación del dinamismo de la contratación con este tipo de contratos, de forma que en 2013 se registraron más de 96.000 contratos entre jóvenes de 16 a 29 años, más que en 2007, a pesar de la mucho peor situación económica y del mercado de trabajo. En los seis primeros meses de 2014 se han registrado un 60% más de contrataciones que en el mismo periodo de 2013 y más que en todo 2010.

Las nuevas contrataciones de Formación y Aprendizaje son una vía en fuerte crecimiento para el acceso de los jóvenes (16 a 29 años)



FUENTE: SEPE

Evolución de los contratos "Formación y Aprendizaje" (16-29 años)

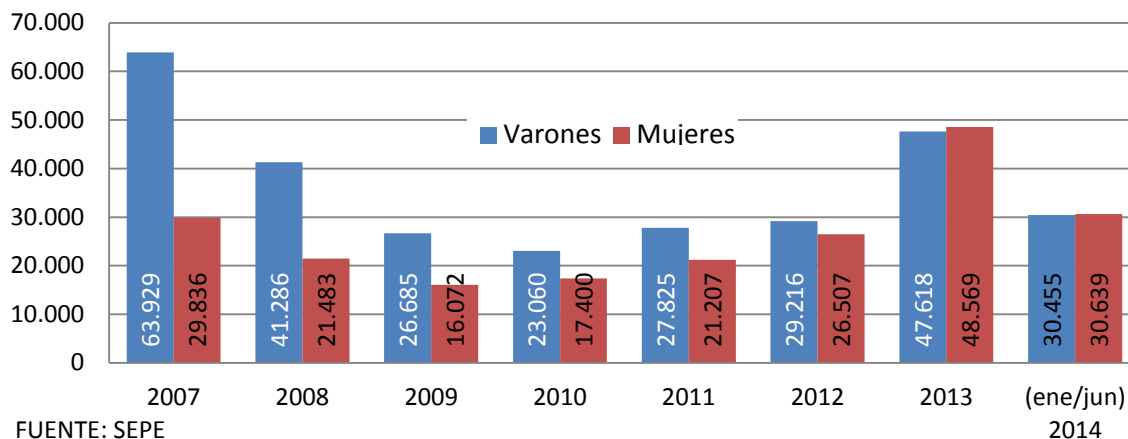


FUENTE: SEPE

En este fuerte aumento tienen una participación creciente las mujeres. En 2013, **el número de contratos firmados con mujeres por primera vez**

superó al de los hombres, cuando tradicionalmente el número total de contratos firmados con mujeres había sido inferior. Esta tendencia se ha mantenido en la primera mitad de 2014.

Cada vez son más mujeres con contratos de Formación y Aprendizaje (16-29 años)



1.2. Contrato de apoyo a emprendedores

La reforma laboral de 2012 creó una nueva modalidad de contrato de trabajo por tiempo indefinido de apoyo a emprendedores (CAE) con el objetivo fundamental de facilitar el empleo estable por parte de las PYMES y potenciar la iniciativa empresarial, haciendo especial hincapié en promover la contratación de jóvenes.

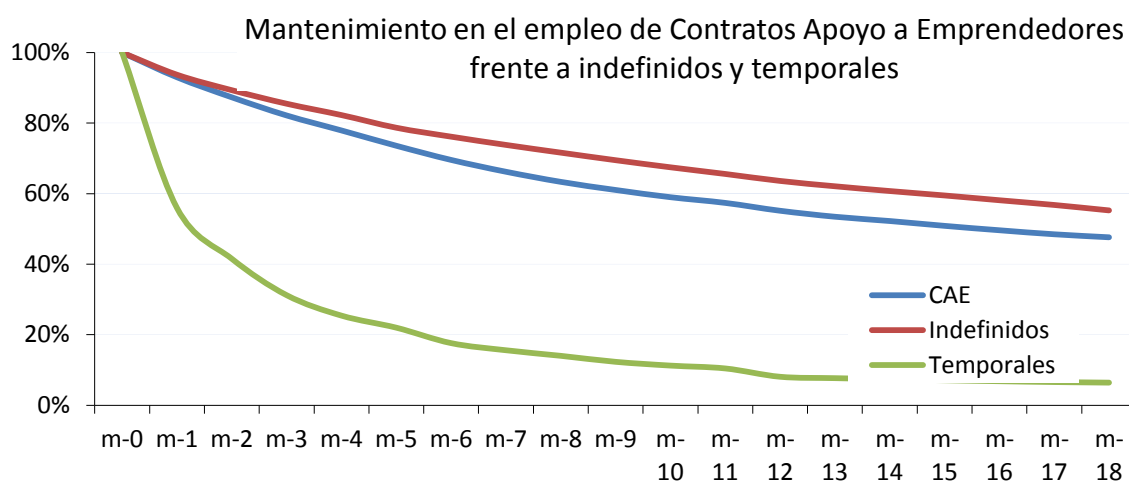
Desde su puesta en marcha en febrero de 2012 hasta abril de 2014 el número de CAE de los que se realiza el seguimiento detallado se elevaba a 168.654, de los que un 43,3% (72.981) han sido formalizados con jóvenes menores de 30 años. La proporción de jóvenes que han accedido al empleo indefinido con esta nueva modalidad contractual una vez puesto en marcha el contrato se ha mantenido relativamente estable por encima de un tercio del total.

El 57,5% del total de los CAE realizados con jóvenes son bonificados. No obstante, el porcentaje de los contratos no bonificados ha ido creciendo hasta situarse en el mes de abril de 2014 en el 68,4%.

El 53,5% de los contratados con el CAE se mantiene en el empleo transcurridos 13 meses desde la contratación, es decir, una vez concluido el periodo de prueba de un año. Este nivel es mucho más cercano al del resto de los contratos indefinidos iniciales a tiempo completo celebrados en el mismo momento del tiempo (62,1%), que al de los contratos temporales que se iniciaron en un momento similar (del 7,7%).

El ritmo al que se van produciendo bajas entre los contratados CAE es similar al que presentan los contratos indefinidos iniciales a tiempo completo. Por el contrario, el mantenimiento en el empleo de quienes tuvieron un contrato temporal es muy inferior: casi la mitad (44,1%) sólo mantienen el empleo un mes y sólo el mencionado 7,7% supera el año.

Algo más de la mitad de estos contratos se mantiene vigente después del primer año de realización



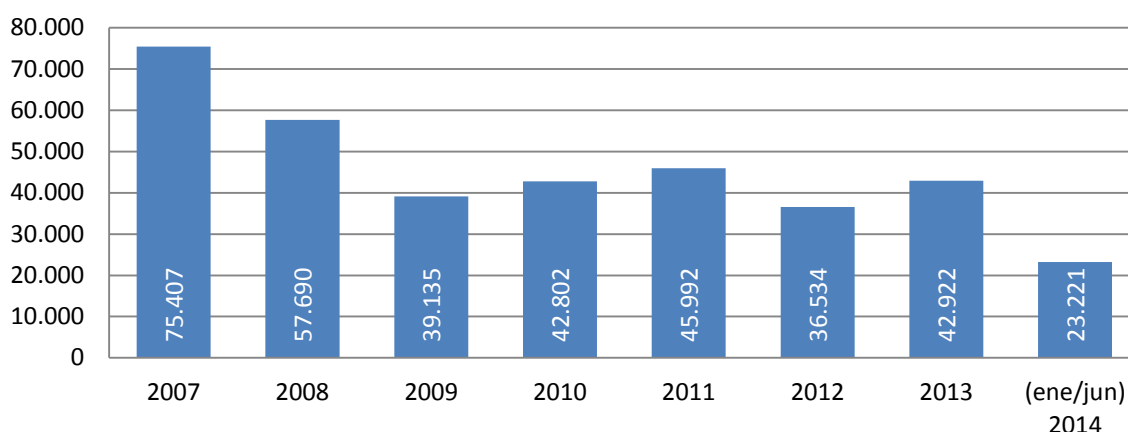
En conclusión, la modalidad contractual del CAE no es en la práctica una nueva modalidad de contratación temporal como consecuencia de la extensión del periodo de prueba. Los contratos emprendedores no se han utilizado para una rotación intensa de trabajadores. La tasa de mantenimiento en el empleo de las personas contratadas con este contrato es muy similar a la de los contratos indefinidos.

1.3. Contrato en Prácticas

Los contratos en prácticas pretenden proporcionar la formación y experiencia necesaria a los jóvenes cualificados para que puedan realizar una primera experiencia laboral que esté relacionada con su titulación.

El contrato en prácticas celebrado con jóvenes de 16 a 29 años ha experimentado desde 2007 hasta 2013 una evolución desigual. Si bien el número de contratos celebrados disminuyó considerablemente con el inicio de la crisis, en 2010 y 2011 comenzó a aumentar ligeramente para descender nuevamente en 2012. En 2013 se registraron casi 43.000 contratos en prácticas y en los primeros meses de 2014 ya casi se han celebrado casi 11.000 contratos.

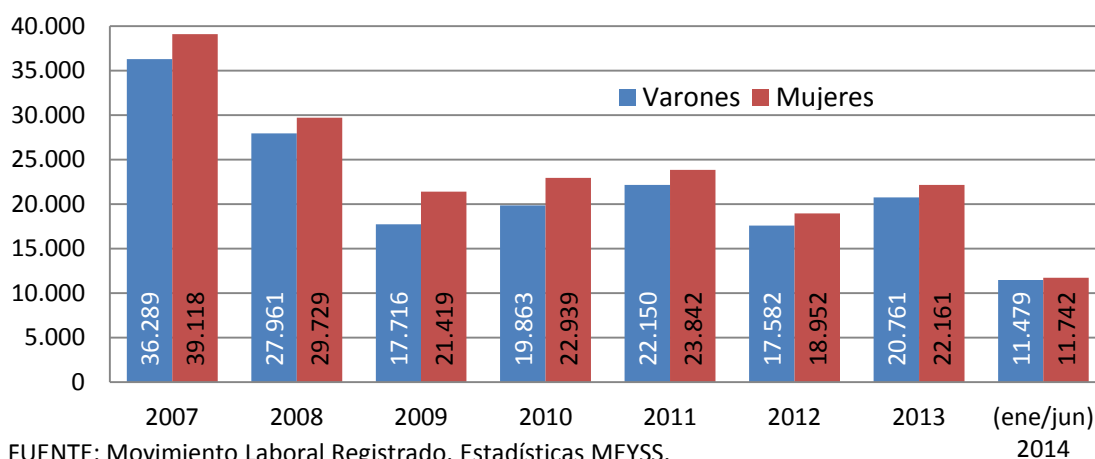
En 2013 ha vuelto a aumentar la contratación en prácticas de los jóvenes



FUENTE: Movimiento Laboral Registrado. Estadísticas MEYSS.

Por otro lado, debido probablemente al mayor porcentaje de mujeres con titulaciones superiores, desde 2007 las mujeres han superado a los hombres como titulares de contratos en prácticas.

Desde 2007, es mayor el número de mujeres con contratos en prácticas



FUENTE: Movimiento Laboral Registrado. Estadísticas MEYSS.

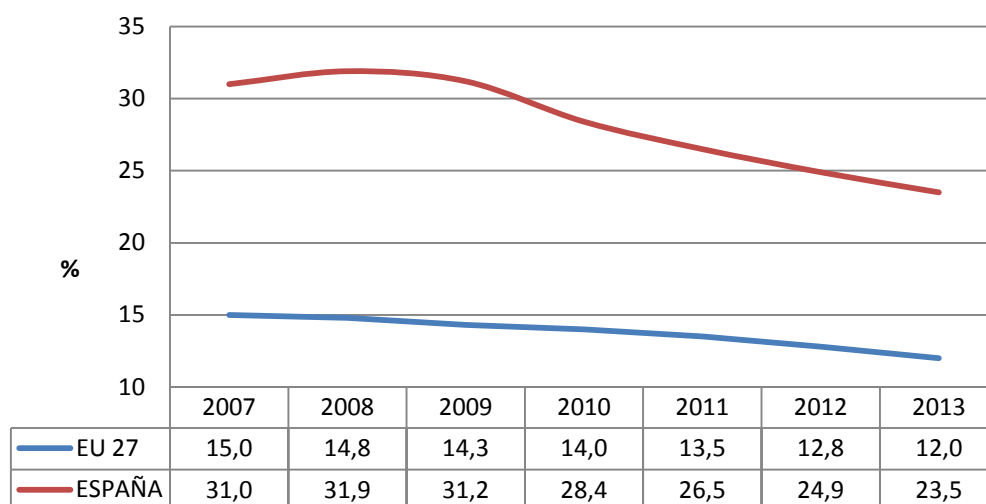
2. Abandono temprano de la educación

Lograr una tasa de abandono escolar temprano del 10% en la UE-27 es uno de los objetivos de la Estrategia *Europa 2020*. En el caso de España, se pretende llegar al 15% en 2020, con un objetivo intermedio del 23% en 2015.

El porcentaje de personas de 18 a 24 años que no continuaron su formación una vez finalizada la primera etapa de educación secundaria sigue una tendencia decreciente desde 2008, año en el que alcanzó su máximo con el 31,9%. En 2013 ha continuado disminuyendo hasta el 23,5%, casi un punto y medio por debajo respecto al año anterior (24,9% en 2012), según datos de Eurostat.

Los últimos datos muestran que, también en el ámbito europeo, la tasa de abandono temprano sigue una tendencia decreciente, aunque su descenso es más lento que en el caso de España.

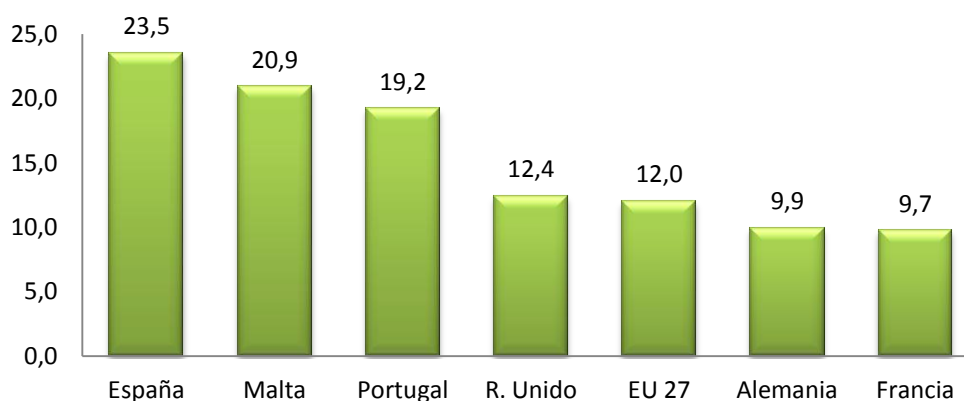
España reduce rápidamente su tasa de abandono escolar temprano



FUENTE: EUROSTAT

No obstante, España sigue siendo en 2013 el país miembro de la UE con la tasa más alta de abandono temprano y se mantiene por encima del doble de la media europea, según los últimos datos: 12% en el conjunto EU-27, frente al 23,5% en España.

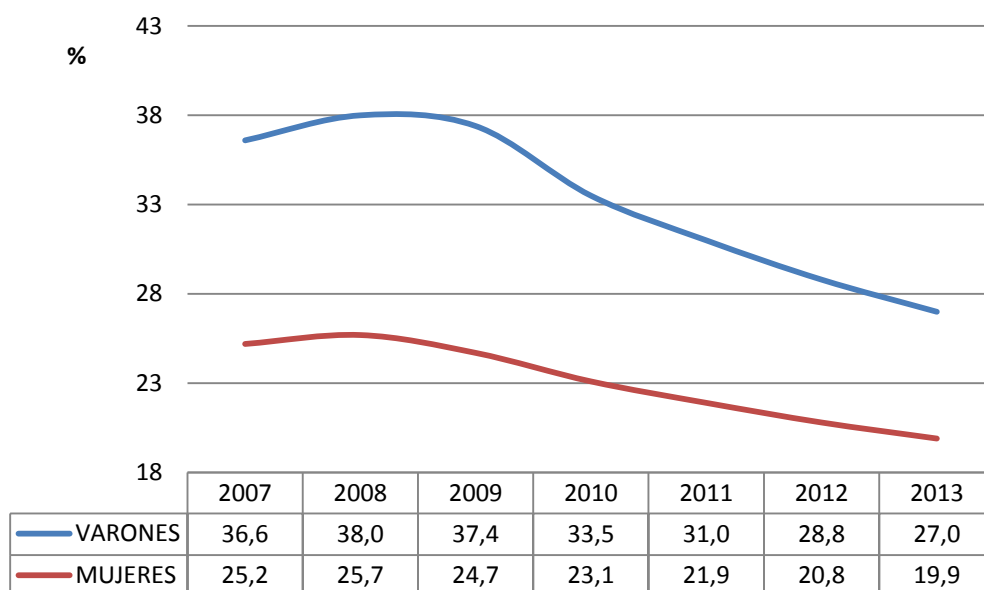
España fue el país de la UE con la tasa más alta de abandono temprano de la educación en 2013



FUENTE: EUROSTAT

El abandono en España viene siendo significativamente más elevado entre los hombres: en 2013, el porcentaje masculino era del 27%, siete puntos por encima del porcentaje femenino (en un 20%). No obstante, esta diferencia ha disminuido respecto al año anterior.

Tradicionalmente, los hombres abandonan tempranamente la educación más que las mujeres



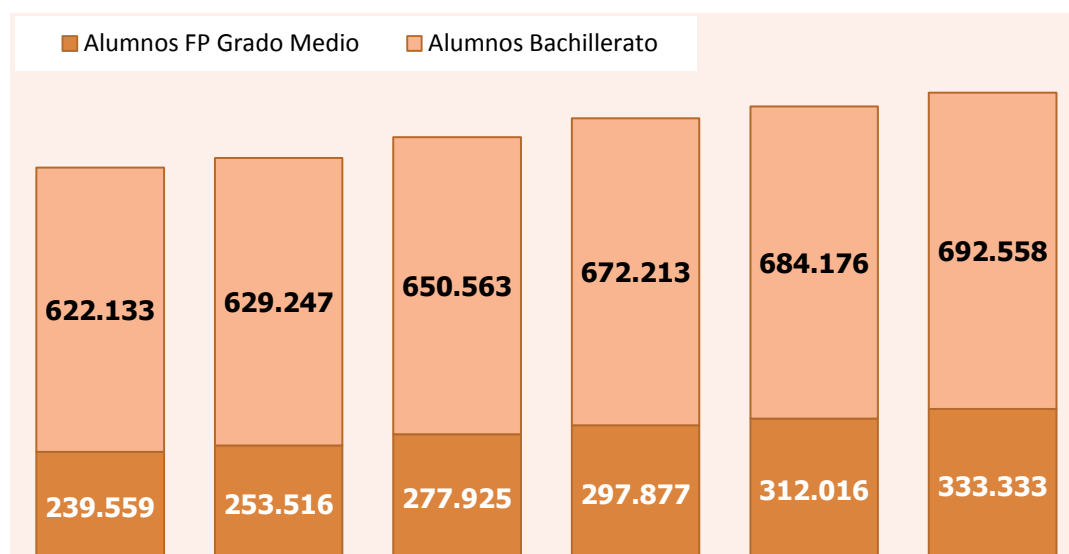
FUENTE: EUROSTAT

3. Seguimiento de la Formación Profesional

En España, tradicionalmente se ha dado un desequilibrio entre la participación de los jóvenes en Formación Profesional de Grado Medio y la Enseñanza General (Bachillerato), que sigue siendo la más extendida entre los jóvenes españoles. No obstante, en los últimos años, el aumento del alumnado de FP de Grado Medio supera al experimentado en el caso de los alumnos de Bachillerato.

Según los datos avance del curso escolar 2012/2013, el Bachillerato presencial aumentó aproximadamente un 1% respecto del curso anterior frente un aumento del 5% en el régimen de enseñanza presencial de Grado Medio y del 63,8% en el caso de la modalidad a distancia.

El Bachillerato es la opción más elegida entre los jóvenes, pero el alumnado de FP de Grado Medio crece más rápidamente



Curso 2007/08 Curso 2008/09 Curso 2009/10 Curso 2010/11 Curso 2011/12 Curso 2012/13
(a)

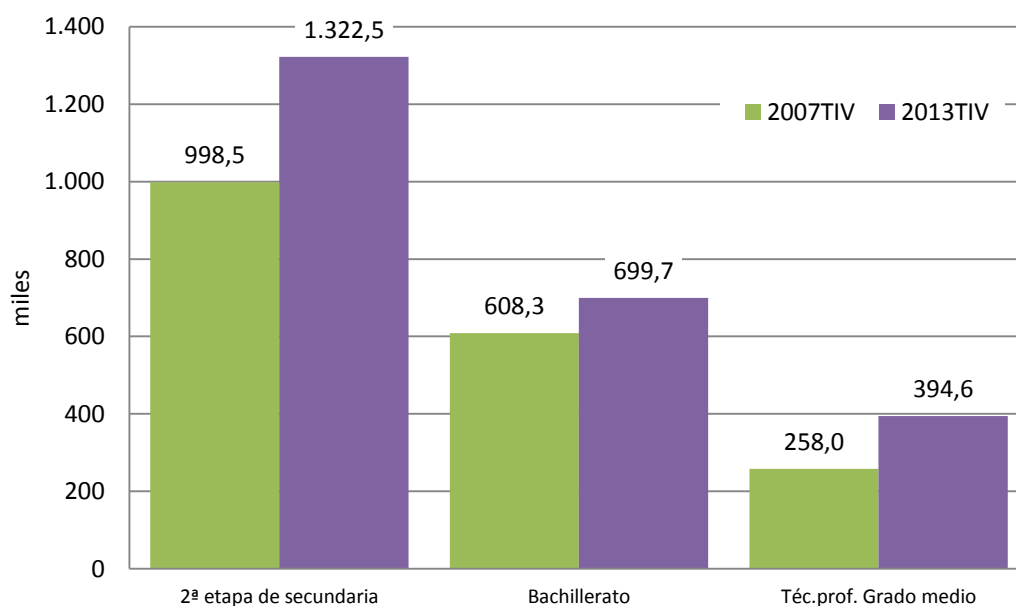
FUENTE: ESTADÍSTICA DE ENSEÑANZAS NO UNIVERSITARIAS.MECD.

(a).- Datos avance (provisionales)

Bachillerato y FP incluyen régimen ordinario y de adultos, modalidad presencial y a distancia.

Por otro lado, los datos aportados por la **EPA**, que permiten identificar las tendencias más recientes, muestran igualmente un aumento del número de personas que realizan estudios de Bachillerato y de FP Grado Medio.

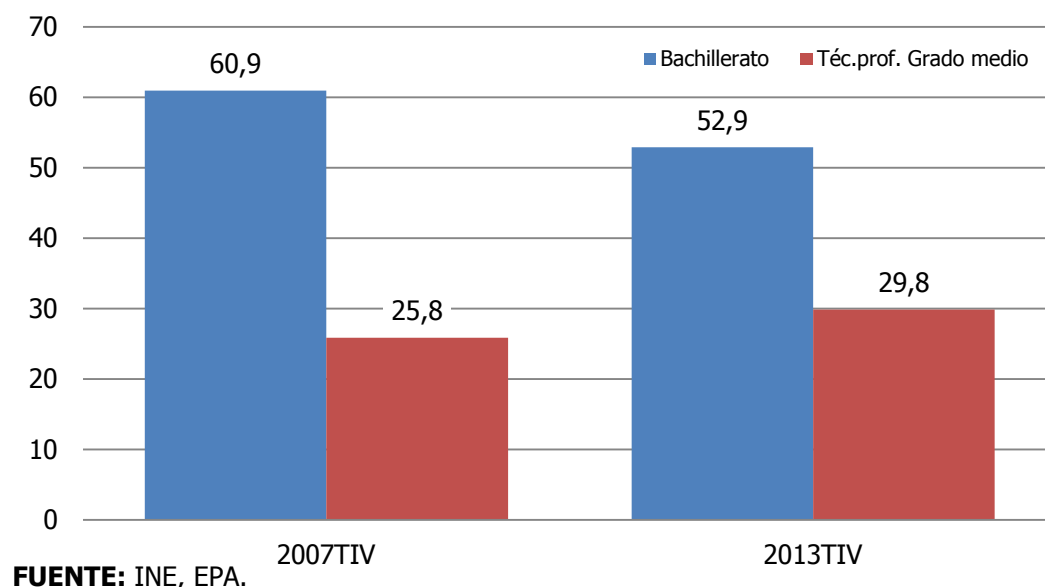
Continúa aumentando el número de estudiantes de Bachillerato y de FP Grado Medio



FUENTE: INE, EPA.

La comparación con la situación previa a la crisis permite observar que **ha aumentado el peso de la FP Grado Medio dentro de la Educación Secundaria** en cuatro puntos porcentuales (del 25,8% al 29,8%).

El Bachillerato va perdiendo peso dentro de la Educación Secundaria post-obligatoria



4. Competencia lingüística

El conocimiento de idiomas extranjeros es un elemento clave de la empleabilidad de los jóvenes y para mejorar sus oportunidades de acceso al mercado de trabajo, tanto en España como en el resto de Europa.

Según datos del Ministerio de Educación, Cultura y Deporte para el curso 2011/2012 (“Las Cifras de la Educación en España. Edición 2014”), **todos los alumnos de Educación Secundaria Obligatoria cursaban inglés como lengua extranjera obligatoria**, y casi el 40% también estudiaba francés como segunda lengua optativa. El alemán se sitúa como tercera lengua con un 3% de alumnos matriculados. Los alumnos de Bachillerato también estudian inglés como lengua extranjera mayoritariamente, mientras que el aprendizaje de idiomas es menor entre los alumnos que cursan Formación Profesional.

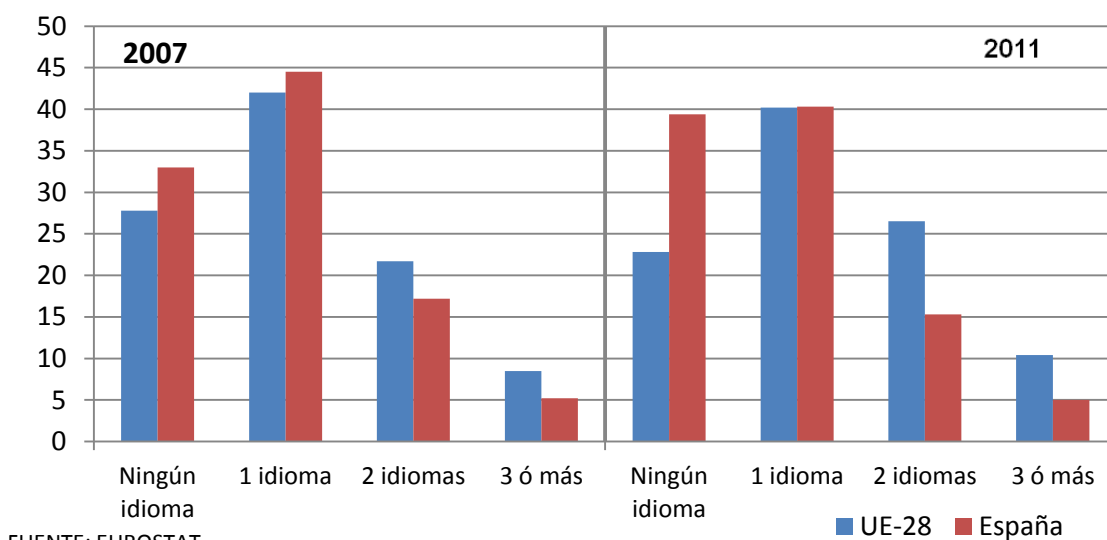
	LENGUAS OBLIGATORIAS Y OPTATIVAS				% RESPECTO AL TOTAL DE ALUMNADO MATRICULADO EN CADA ENSEÑANZA			
	Inglés	Francés	Alemán	Otras lenguas	Inglés	Francés	Alemán	Otras lenguas
TOTAL	6.652.250	1.070.522	123.495	52.505	86,1	13,9	1,6	0,7
ENSEÑANZAS DE RÉGIMEN GENERAL	6.346.500	1.003.225	78.063	18.301	87,3	13,8	1,1	0,2
E. Infantil (1)	1.077.833	8.745	2.928	526	73,3	0,6	0,2	0,0
E. Primaria	2.770.674	157.874	16.645	6.668	99,0	5,6	0,6	0,2
Educación Secundaria Obligatoria	1.795.824	689.131	50.268	7.324	100,2	38,4	2,8	0,4
Bachillerato (2)	614.003	140.208	7.474	2.991	97,7	22,3	1,2	0,5
Ciclos Formativos de Grado Medio (2)	46.323	1.290	193	398	15,3	0,4	0,1	0,1
Ciclos Formativos de Grado Superior (2)	41.843	5.977	555	394	14,9	2,1	0,2	0,1
ENSEÑANZAS DE RÉGIMEN ESPECIAL	305.750	67.297	45.432	34.204	65,4	14,4	9,7	7,3
Enseñanzas de Idiomas (3)	305.750	67.297	45.432	34.204	65,4	14,4	9,7	7,3

FUENTE: MECD

- (1) Para el cálculo solo se ha tenido en cuenta el alumnado de segundo ciclo de E. Infantil, aunque puede existir alumnado de primer ciclo (de 0 a 2 años) que curse alguna lengua extranjera.
- (2) No se incluye el alumnado de modalidad a distancia.
- (3) Se incluye el alumnado de matrícula presencial y a distancia (That's English).

Sin embargo, a pesar de que los jóvenes españoles estudian idiomas durante su formación, el conocimiento de lenguas extranjeras parece seguir siendo uno de los puntos débiles de la población adulta. Así, Eurostat ofrece datos del número de lenguas extranjeras que conoce la población por países a partir de 25 años⁷. **Si en 2007 el 33% de los jóvenes españoles de 25 a 34 años no conocían ningún idioma extranjero, este porcentaje ha aumentado y llega al 40% en 2011**, muy por encima de la media europea, que ha disminuido en el mismo periodo (del 29% en 2007 al 23% en 2011). Además, en 2011 el 40% conocía un idioma y solo un 15% y un 5% conocían 2 o 3 lenguas, respectivamente.

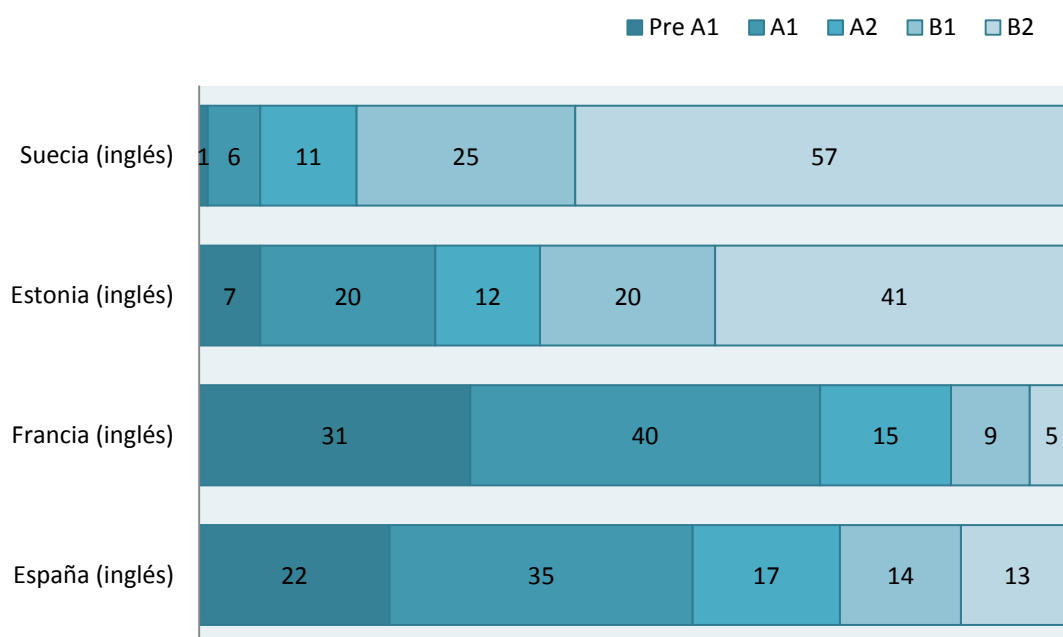
Casi el 40% de los jóvenes españoles de 25 a 34 años no conoce ningún idioma extranjero



⁷ Eurostat solo ha publicado datos correspondientes a 2007 y 2011.

Además, los resultados de los alumnos de Educación Secundaria Obligatoria en el Estudio Europeo de Competencia Lingüística para el año 2011⁸ (Edición 2012) muestran que **España necesita mejorar el nivel de competencia en lenguas extranjeras**. En el caso del inglés como primera lengua extranjera, el porcentaje de estudiantes en los niveles más bajos (A1) o que no llegan al mínimo nivel de competencia (Pre-A1) es superior al 50%.

Proporción alumnos por niveles de rendimiento en la competencia en primera lengua. 2011



FUENTE: Estudio Europeo de competencia lingüística 2011

⁸ Este estudio analiza el conocimiento de lenguas extranjeras en 14 países participantes. En España, se evalúa el conocimiento de inglés y francés de alumnos de 4º curso de la ESO, en relación con los cuatros primeros niveles del Marco Común Europeo de Referencia para las lenguas (A1-B2).

III. JÓVENES EMPRENDEDORES Y JOVENES AUTÓNOMOS

La Estrategia de Emprendimiento y Empleo Joven señala como una de las debilidades estructurales del empleo juvenil el reducido espíritu empresarial de los jóvenes españoles, que se refleja tanto en la marcada disminución del número de jóvenes autoempleados como en la escasa iniciativa emprendedora observada en nuestro país. La Estrategia contempla como uno de sus Objetivos el de “fomentar el espíritu emprendedor”, para cuya consecución se proponen y definen un conjunto de medidas específicas (algunas de las cuales son de “choque” o de impacto en el corto plazo y otras son de medio-largo alcance) que pretenden mejorar los niveles de autoempleo e iniciativa empresarial entre los jóvenes españoles.

1. Jóvenes emprendedores

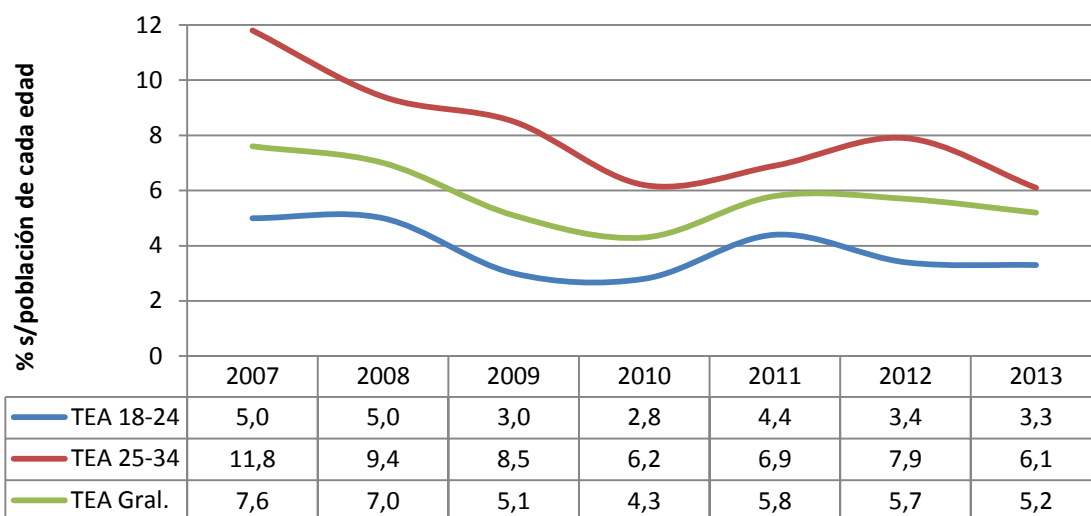
Tal como se pone de manifiesto en el Informe de 2013 del Observatorio Mundial sobre Actividad Emprendedora del “Global Entrepreneurship Monitor (Informe GEM)”, la actividad emprendedora en España, no sólo entre los jóvenes, es algo inferior a la de muchos países europeos de referencia. En 2013, la tasa global de actividad emprendedora (TEA)⁹ se situaba en España en el 5,2% de la población estudiada, valor similar a los registrados en Bélgica (4,9%), Francia (4,6%) o Alemania (5,0%), pero muy alejado de los que presentan otros países como Estados Unidos (12,7%), Holanda (9,3%), Reino Unido (7,1%) o Irlanda (9,3%). Además, esta tasa es inferior al nivel alcanzado en 2012, que fue del 5,7%.

Por lo que respecta a los jóvenes¹⁰ en 2013 el índice de actividad emprendedora se situó para los de entre 18 y 24 años en el 3,3% (casi 2 puntos porcentuales por debajo del índice general) mientras que para el grupo de 25 a 34 años alcanzó el 6,1% (prácticamente 1 punto superior a la global).

⁹ TEA: Mide la proporción de personas entre 18 y 64 años relacionadas con actividades o iniciativas emprendedoras.

¹⁰ El criterio seguido por el Observatorio GEM en cuanto a la definición de joven es el establecido por el European Youth Forum (organismo asociado a la Unión Europea) que define como jóvenes a aquellos individuos menores de 35 años.

La tasa de actividad emprendedora de los jóvenes 25-34 supera a la general



FUENTE: Informe Gem España 2013.
INFORME JOVENES/GEM

Desde el año 2007 hasta 2013 el grupo de 25 a 34 años registra la tasa de actividad emprendedora más elevada, situándose por encima de la media en todos los años del período.

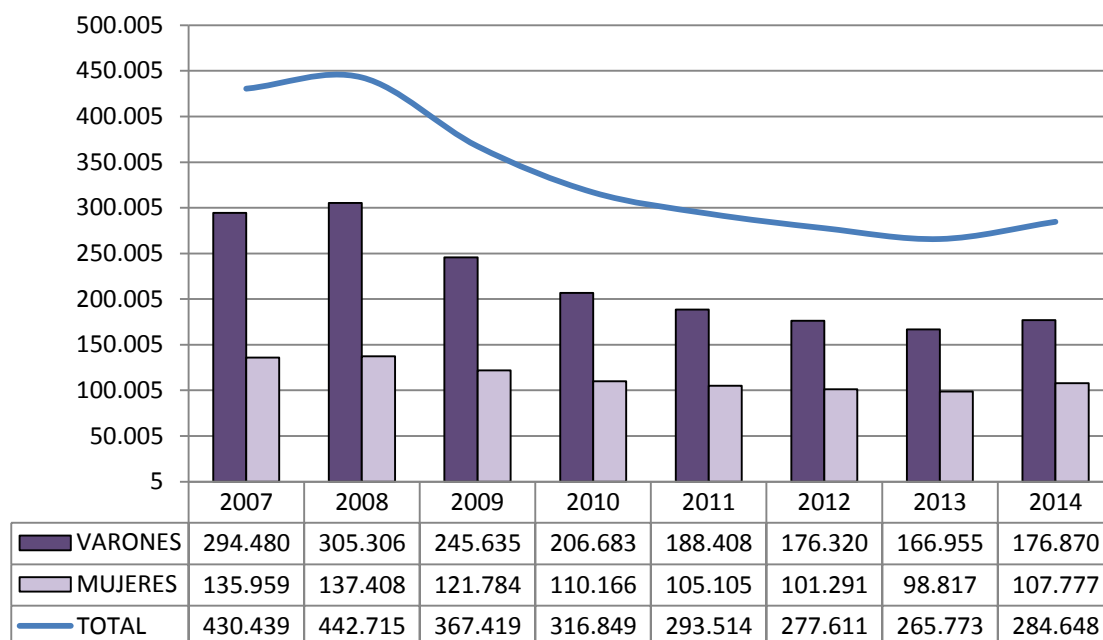
2. Jóvenes Autónomos

En cuanto a la situación de los jóvenes autoempleados, en el período 2007-2014 la cifra de jóvenes autónomos en el Régimen Especial de Trabajadores Autónomos (RETA) muestra un descenso global de afiliados del 33,9% (-145.791 en cifras absolutas)

No obstante, en el primer trimestre de 2014 se registra un aumento de jóvenes afiliados respecto al año 2013, 18.875 más, un +7,10%. Al finalizar el primer trimestre de 2014 la cifra de afiliados en el RETA menores de 30 años se sitúa en 284.684 jóvenes, de los que 107.777 son mujeres (el 37,9%).

Las mujeres han tenido mayor resistencia en el empleo durante la crisis, con una caída del autoempleo del -20,7% (-28.182), significativamente inferior a la de los hombres (-39,9% -117.610 en el período 2007-2014). Con el inicio de la recuperación del empleo, la afiliación al RETA de las mujeres también crecen con mayor vigor: +9,1% (8.960) frente a +5,9% (9.915 más).

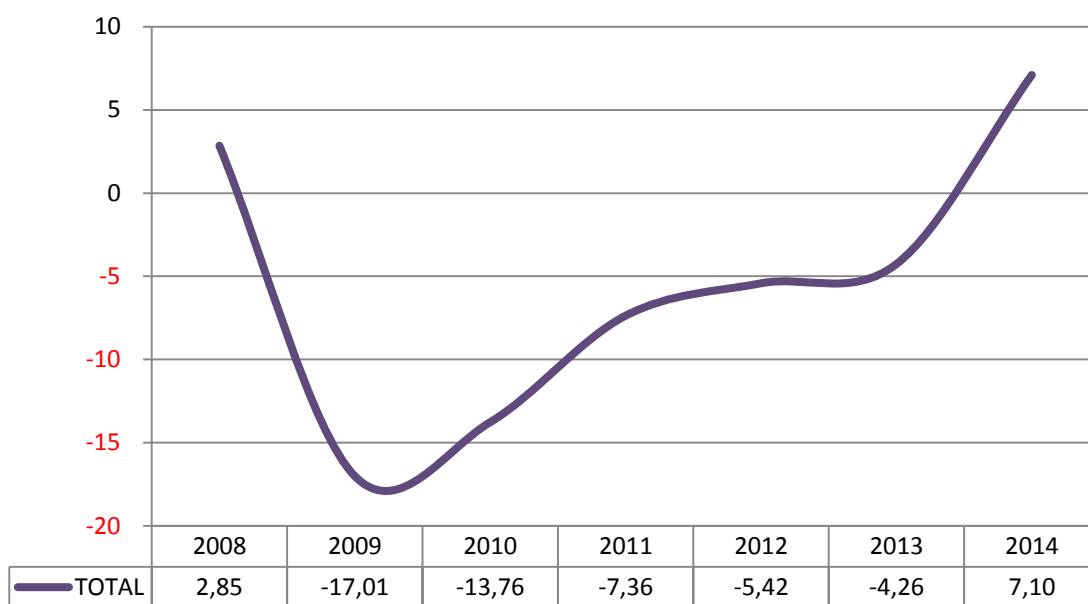
En 1T2014 aumenta el número de afiliados jóvenes respecto al año anterior



Fuente: DGTAESyRSE
ESTADIST\INFORMEJOVENES\AFILIADOS

Al igual que lo sucedido en la evolución general de afiliados al RETA, desde 2008 las cifras de autónomos jóvenes han caído en términos anuales, con pérdidas más intensas que las registradas por el total del colectivo de afiliados al RETA, pero que han ido moderándose. En el primer trimestre de 2014 la evolución del número de afiliados presenta un cambio de signo, registrándose un incremento anual del 7,10%.

A finales de 2013 se rompe la tendencia negativa en afiliación joven al RETA

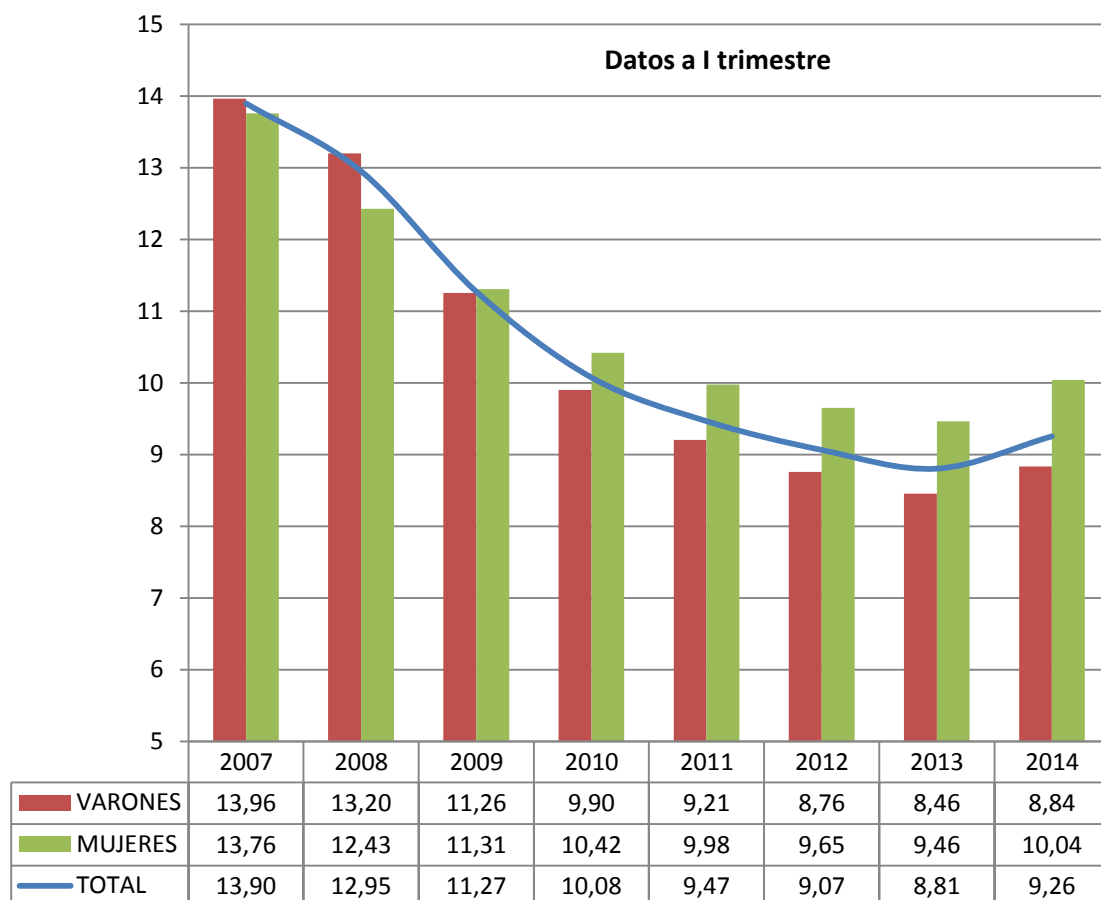


Fuente: DGTAESyRSE
ESTADIST\INFORMEJOVENES\AFILIADOS

Los 284.648 autónomos jóvenes del primer trimestre de 2014 constituyen el 9,26% del total de afiliados al RETA, proporción que supone una pérdida de 4,6 puntos porcentuales respecto al 13,90% que suponían en 2007.

Sin embargo a principios de 2014, el porcentaje de jóvenes en el RETA ha aumentado respecto a 2013, con lo que se rompe la tendencia de disminución progresiva registrada desde 2007.

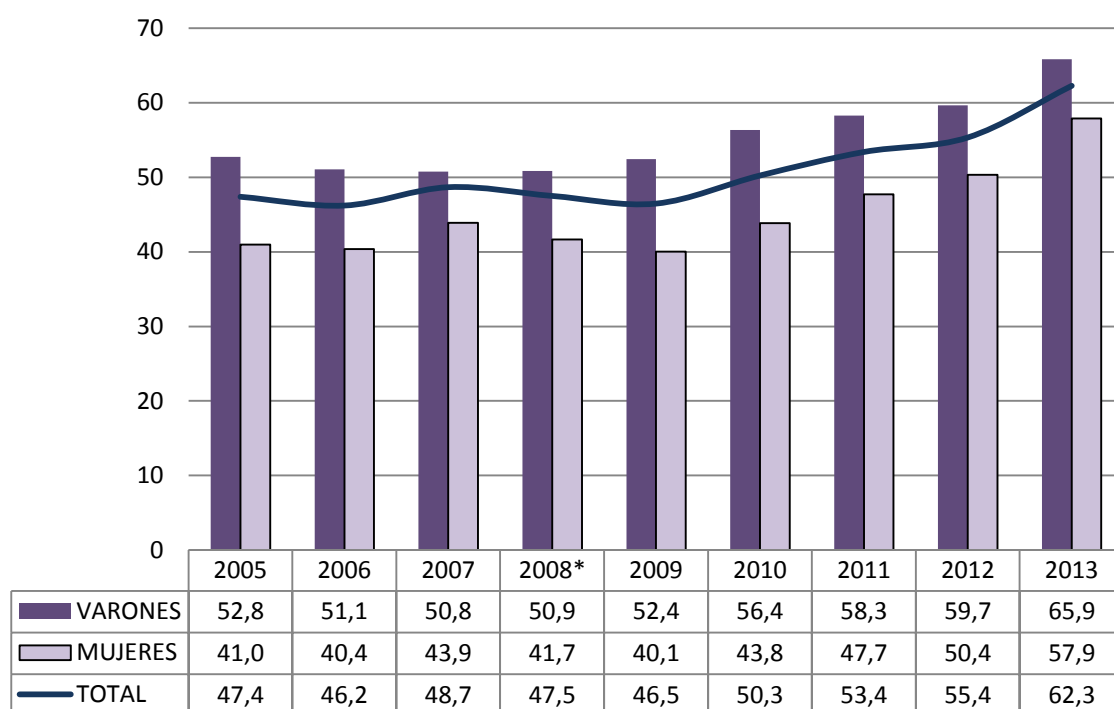
El porcentaje de jóvenes en el RETA ha aumentado en el último año



Fuente: DGTAES y RSE
ESTADIST\INFORMEJOVENES\AFILIADOS

En cuanto a las nuevas incorporaciones de jóvenes al RETA (altas laborales iniciales), en 2013 el 62,3% del total de las nuevas altas corresponden a jóvenes menores de 30 años, casi 15 puntos porcentuales más (14,9) que en 2005. Continúa así la línea registrada desde 2010 de aumento de su peso sobre el total.

En 2013 más del 60% de nuevas incorporaciones al RETA fueron de jóvenes menores de 30 años

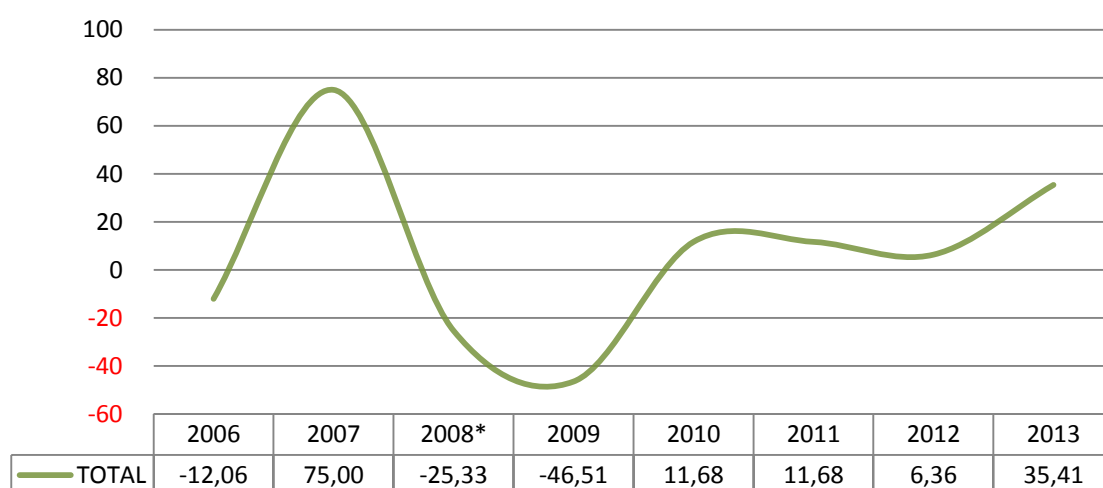


(*) A partir del 1-1-2008 los trabajadores por cuenta propia del Régimen General Agrario pasan a integrarse en el RETA (Ley 28/2007, de 4 de julio)

FUENTE: MEYSS. Anuario Estadístico.
ESTADIST/INFORME JOVENES\AFI

El mayor peso de los jóvenes en las nuevas incorporaciones acelera una tendencia que se registra desde 2010.

Las nuevas incorporaciones de jóvenes al RETA se ha acelerado en 2013



(*) A partir del 1-1-2008 los trabajadores por cuenta propia del Régimen General Agrario pasan a integrarse en el RETA (Ley 28/2007, de 4 de julio)

FUENTE: MEYSS. Anuario estadístico...