

SECRETARÍA DE ESTADO DE EMPLEO
SUBDIRECCIÓN GENERAL DE ANÁLISIS DEL MERCADO DE TRABAJO

INFORME
JÓVENES Y MERCADO DE TRABAJO
SEPTIEMBRE-2015

SEPTIEMBRE-2015





2015

Documento elaborado por:

Ministerio de Empleo y Seguridad Social

Secretaría de Estado de Empleo

Subdirección General de Análisis del Mercado de Trabajo

La publicación está disponible en Internet, en el apartado *Empleo, Relaciones Laborales y Convenios Colectivos* de la dirección www.meyss.es

NIPO: 270-15-054-0

ÍNDICE

	Página
PRESENTACIÓN	1
INTRODUCCIÓN	2
I. Los jóvenes en el mercado de trabajo	3
1. Perfil del empleo	3
2. Perfil del paro	7
3. Perfil de la actividad e inactividad: jóvenes desanimados	11
II. Acceso de los jóvenes al mercado de trabajo	12
1. Vías específicas de acceso	12
1.1. Contrato de Formación y Aprendizaje	13
1.2. Contrato en Prácticas	14
2. Abandono temprano de la educación	14
III. Jóvenes Autónomos	16

PRESENTACIÓN

Este Informe sobre los jóvenes y mercado de trabajo, el sexto de la serie iniciada en 2014, tiene por objeto reunir información de diversas fuentes estadísticas para que pueda disponerse de datos sobre este colectivo más fácilmente de una manera estructurada y acompañados del análisis necesario para su mejor interpretación.

En el Informe, elaborado en la Subdirección General de Análisis del Mercado de Trabajo de la Secretaría de Estado de Empleo, se analiza la situación del empleo, desempleo e inactividad de los jóvenes, las circunstancias y vías de acceso al mercado de trabajo y a los salarios que perciben, los niveles formativos alcanzados y las carencias asociadas, el tránsito desde la escuela hacia el mercado de trabajo, el colectivo de jóvenes que no trabaja ni sigue formándose, para concluir el análisis con el estudio de los jóvenes emprendedores que se establecen por su cuenta. Se entiende por jóvenes los menores de 25 años, aunque el informe incluye referencias a los menores de 30 en los aspectos en los que resulta de interés.

Las fuentes en las que se basa el informe son fundamentalmente la *Encuesta de Población Activa* y la *Encuesta Anual de Estructura Salarial* del INE, junto con las estadísticas laborales procedentes del Ministerio de Empleo y Seguridad Social relativas a las contrataciones registradas en los Servicios Públicos de Empleo y a trabajadores afiliados a la Seguridad Social, así como las relativas al sistema educativo del Ministerio de Educación, Cultura y Deporte. Para el análisis del contexto europeo, las fuentes utilizadas son la *Encuesta de Fuerzas de Trabajo*, y las *Estadísticas de Educación*, elaboradas por Eurostat a partir de las fuentes nacionales.

De esta forma se contribuye a un mejor conocimiento de esta situación, que viene siendo desde hace tiempo objeto de preocupación y que es objeto de medidas como la *Estrategia de Emprendimiento y Empleo Joven 2013-2016*, aprobada en febrero de 2013 y la *Garantía Juvenil*, adoptada por el Consejo de la Unión Europea en abril de 2013. En respuesta a esa recomendación, España presentó en diciembre de 2013 el *Plan Nacional de Implantación de la Garantía Juvenil en España*.

El Informe que se presenta se centra en el análisis de las estadísticas laborales referidas al segundo trimestre de 2015 con la información disponible al concluir el mes de agosto de 2015.

INTRODUCCIÓN

La información disponible transcurrido el primer semestre del año 2015 muestra el refuerzo del cambio de tendencia hacia la mejora de la situación laboral de los jóvenes iniciado en 2014. Los datos más recientes muestran una evolución más favorable, en un contexto de recuperación más sólida de la economía española y del mercado de trabajo en su conjunto.

Así, después del fuerte impacto de la crisis en la situación laboral de los jóvenes, cuyo empleo cayó casi 25 puntos entre 2007 y 2013, tal y como se destacó en el Informe anterior, a partir de 2014 se observa un mejor comportamiento en el mercado de trabajo. En el segundo trimestre de 2015 la tasa de empleo para los jóvenes de 16 a 24 años sube al 19,7% y alcanza el 35,9% para los jóvenes de 16 a 29 años, de acuerdo con la EPA.

Por su parte, el paro, que se situaba al inicio de 2013 en el 56,9%, máximo de la serie, ha ido descendiendo paulatinamente hasta el 49,2% a mediados de 2015 (para los jóvenes de hasta 29 años ha caído al 37% desde el 42%).

El número de jóvenes menores de 25 años en paro ha descendido en el último año en setenta y cuatro mil personas, una caída del 8,7%. Entre los jóvenes de hasta 29 años se acumula una caída de ciento cuarenta y cinco mil, un 9,4% de descenso. Al término del segundo trimestre de 2015 estaban parados, según la EPA, 1.395.400 jóvenes menores de 30 años.

La proporción de parados de larga duración entre los jóvenes se sitúa ligeramente por encima del 40%, en el 42,9% en el segundo trimestre de 2015 frente al 65,2% entre los adultos. Igualmente, los jóvenes menores de 25 años se sitúan por debajo del total de la población en la involuntariedad del tiempo parcial. Esta situación se viene observando desde finales de 2013.

En paralelo a lo ocurrido en los países europeos pero con mayor intensidad, la tasa de jóvenes sin ocupación y que no cursan estudios ha descendido, de acuerdo con los últimos datos de Eurostat disponibles del 18,6% alcanzado en 2013 al 17,1%, en 2014, lo que constituye la tasa más baja desde 2008. Asimismo, se mantiene la tendencia positiva hacia la reducción del abandono escolar temprano, que cayó en 2014 al 21,9%, un nivel históricamente bajo.

El mayor dinamismo que se viene observando en el mercado de trabajo se aprecia también, desde finales de 2013, en la incorporación al mercado de trabajo de los jóvenes como trabajadores por cuenta propia, con un repunte de las altas en el Régimen Especial de Trabajadores Autónomos de los menores de 30 años. Los jóvenes hasta 30 años han ido aumentando su peso en el total de afiliados al RETA en 2014 para estabilizarse en 2015, en el 9%, prácticamente en el mismo nivel que en 2014 y por encima del nivel alcanzado en 2013.

I. LOS JÓVENES EN EL MERCADO DE TRABAJO

En el segundo trimestre de 2015 según la EPA había 4.011.100 jóvenes menores de 25 años, un 8,7% de la población total. Los jóvenes de 16 a 29 años son 6.610.100, el 14,4% del total de la población.

En el curso de los últimos ocho años la población joven ha descendido de forma paulatina, en 681.000 los jóvenes de hasta 25 años y casi 1.800.000 si se consideran los jóvenes hasta 29 años, frente al conjunto de la población, que ha aumentado en más de un millón doscientas mil personas en esos años.

ACTIVIDAD, EMPLEO Y PARO JÓVENES

				Proporción sobre el total de cada sexo		Variación IIT 2015 /IIT 2007		Variación IIT 2015 /IIT 2014		
	2007	2014	2015	IIT.2007	IIT.2015	Abs.	%	Abs.	%	
	II trim.	II trim.	II trim.							
TOTAL 16-24 años										
ACTIVOS	2.454,8	1.582,4	1.558,9	11,0	6,8	-895,9	-36,5	-23,5	-1,5	
OCUPADOS	2.010,0	741,8	791,6	9,0	3,4	-1.218,4	-60,6	49,8	6,7	
PARADOS	444,8	840,6	767,2	2,0	3,3	322,4	72,5	-73,4	-8,7	
TOTAL 16-29 años										
ACTIVOS	5.637,7	3.915,0	3.770,0	25,2	16,4	-1.867,7	-33,1	-145,0	-3,7	
OCUPADOS	4.935,3	2.374,3	2.374,6	22,1	10,3	-2.560,7	-51,9	0,3	0,0	
PARADOS	702,4	1.540,7	1.395,4	3,1	6,1	693,0	98,7	-145,3	-9,4	

Los datos corresponden a la serie revisada incorporando la nueva base poblacional de la EPA actualizada con las nuevas estimaciones de población y hogares derivadas del Censo de Población y Viviendas de 2011, en sustitución de la basada en el Censo 2001.

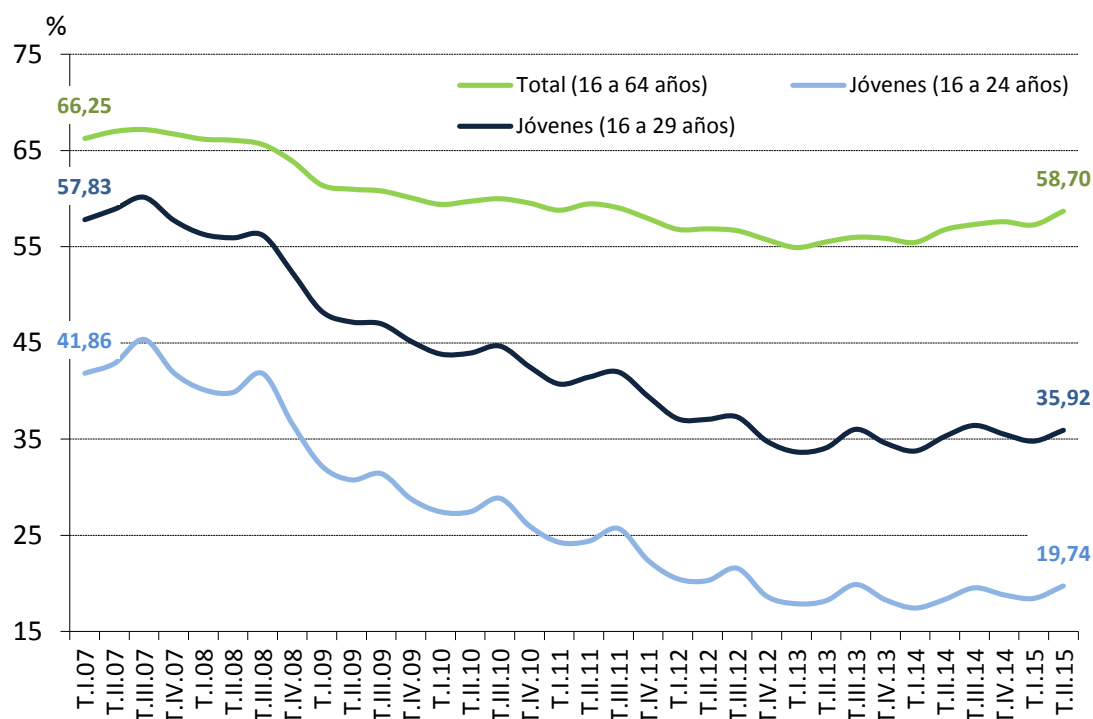
Fuente: INE. EPA

C-DATOS JOVENES\ACT-EMP-PAR-SX

1. Perfil del empleo

En 2015 continúa la tendencia positiva que ya se inició en 2014. Así, la tasa de empleo en el segundo trimestre de 2015 para los jóvenes de 16 a 24 años aumenta 1,3 puntos porcentuales y se sitúa en el 19,7%. Para los jóvenes de 16 a 29 años aumenta 1,1 pp., hasta el 35,9%. Debe tenerse en cuenta que entre los de 25 a 29 años la tasa de empleo se sitúa en el 60,9%, más de dos puntos superior a la del total de la población en edad de trabajar, de 16 a 64 años.

En 2015 se aprecia una mejora de tendencia en la tasa de empleo de los jóvenes



Fuente: INE. EPA

COLECTIVOS-C1/DATOS JOVENES\ACT-EMP-PAR-SX

Atendiendo al **nivel de estudios** alcanzado, en el segundo trimestre de 2015 el empleo y el paro han evolucionado más favorablemente en todos los niveles de estudios, mejor en el nivel alto y en el bajo y algo más atenuado en el nivel medio. En el último año, el empleo aumenta en todos los niveles de estudios; destaca el incremento experimentado entre los jóvenes de hasta 29 años con un nivel alto, de acuerdo con la pauta general observada en estos años. Por su parte, el paro ha descendido en todos ellos sin excepción, más intensamente en el nivel bajo.

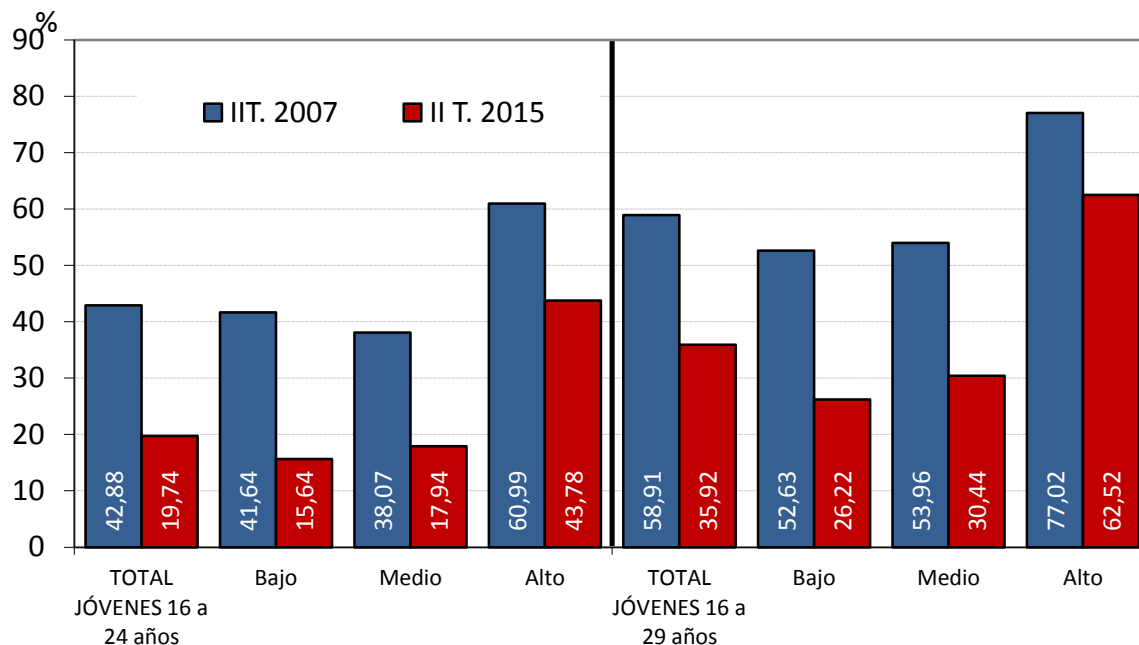
Constituye una característica estructural en el mercado de trabajo el que a mayor nivel de estudios la situación en el mercado de trabajo es más favorable y, viceversa. Esta situación es más patente en el caso de los jóvenes. En este sentido, los jóvenes con niveles de cualificación más altos tienen una tasa de empleo más alta y una tasa de paro más baja, mientras que los jóvenes con apenas cualificación presentan una tasa de empleo reducida y una tasa de paro alta, a la vez que una mayor vulnerabilidad ante situaciones adversas.

Con los datos del segundo trimestre de 2015, los jóvenes hasta 29 años en el mercado de trabajo con nivel educativo bajo, que son un 39,7%, están subrepresentados en el empleo y por el contrario sobrerrepresentados en el paro: constituyen sólo el 32,4% de los ocupados de esa edad y, sin embargo, son el 52,2% de los parados jóvenes.

Los jóvenes con nivel de estudios bajo presentan unas tasas de empleo progresivamente más bajas, si bien en este trimestre ha aumentado: para los de hasta 25 años apenas alcanza el 15,6%, el 17,9% en el nivel medio,

situándose en el 26,2% y el 30,4%, respectivamente, en los jóvenes de hasta 29 años.

Se mantiene la brecha en la tasa de ocupación de los jóvenes según su nivel de estudios



FUENTE: INE, EPA.

COLECTIVOS-C1/DATOS JOVENES\ACT-EMP-PAR-SX

Para los jóvenes con nivel de estudios alto, las tasas de empleo se mantienen en niveles muy superiores, con tendencia al alza: el 43,8% entre los jóvenes de hasta 24 años y el 62,5% entre los de hasta 29 años. Este colectivo es en el que menos ha descendido el empleo en el período analizado y los que están iniciando una recuperación de la tasa de empleo más rápida.

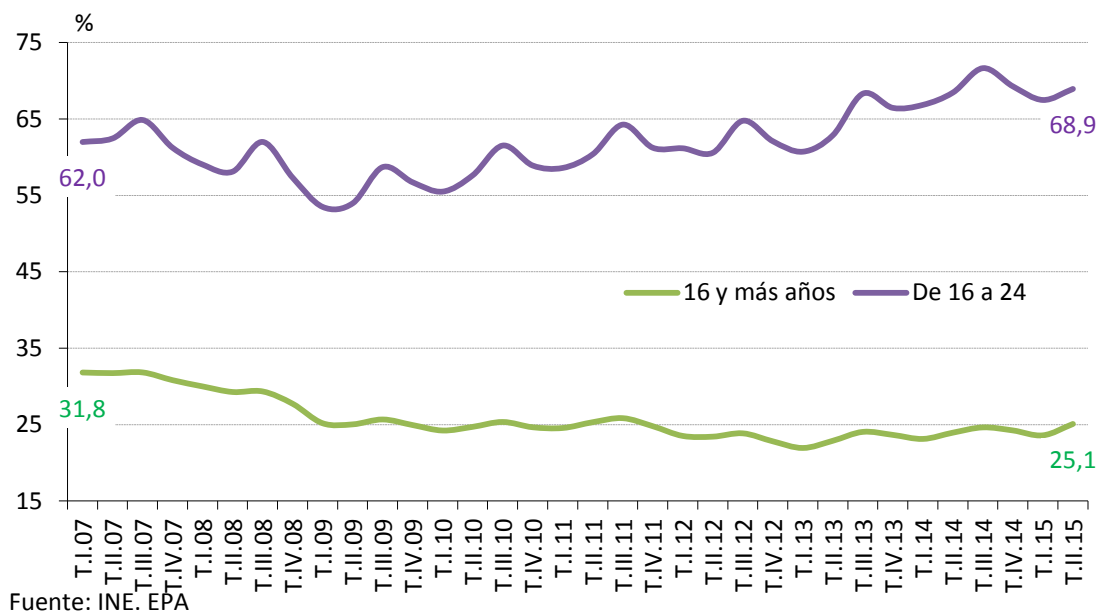
El empleo de los jóvenes hasta 29 años por sectores económicos de actividad presenta un comportamiento estable: en el segundo trimestre de 2015 se concentra en el **sector** servicios, en las ramas de actividad de Comercio (502.300), la Hostelería (361.500) así como en la Industria Manufacturera (245.200), mientras que en la Construcción, mayoritario antes de la crisis, tan solo trabajan ahora 107.100 jóvenes, apenas el 15% del nivel alcanzado en 2008, cuando superaba los setecientos mil.

Entre los jóvenes de hasta 29 años destaca su presencia en **ocupaciones** relativas a Servicios de Restauración y Comercio (773.700) y, en menor medida, como Técnicos y profesionales Científicos (360.000), aunque también es significativa la presencia en ocupaciones como Trabajadores no cualificados (334.700).

La **tasa de temporalidad** en el segundo trimestre de 2015 repunta levemente, sube al 68,9% desde el 67,5% del trimestre anterior. No obstante, es parte de las oscilaciones típicas de esta variable. En todo caso, desde el año 2007,

previo al inicio de la crisis, un incremento de seis puntos. Entre los jóvenes de hasta 29 años es sensiblemente más baja, 53,4%, si bien se mantiene en los dos últimos años en el entorno del 52%, tras los descensos observados en 2009 y 2010.

La tasa de temporalidad entre los más jóvenes se mantiene en niveles muy altos

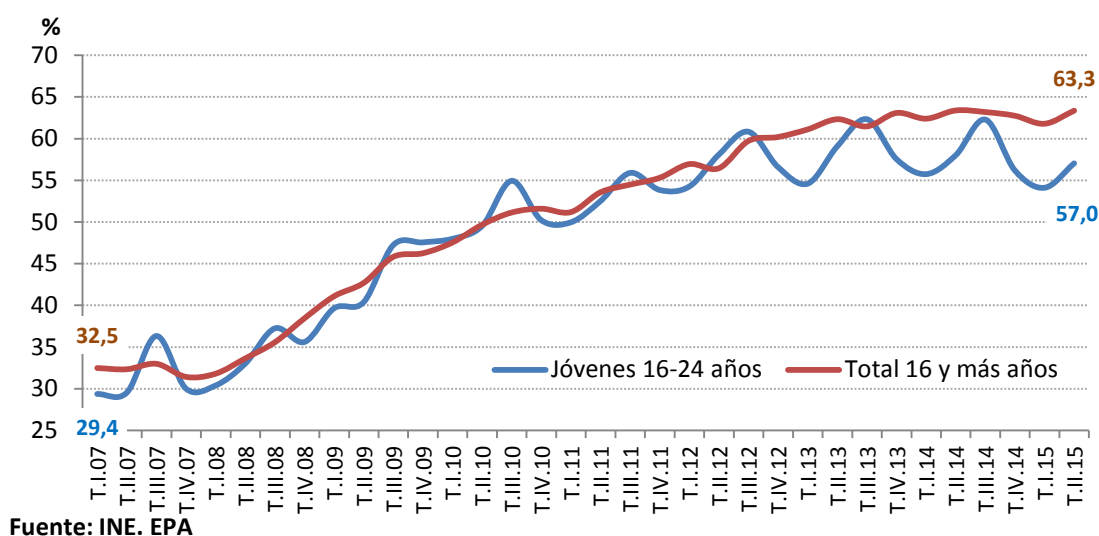


Fuente: INE. EPA
COLECTIVOS-C1/DATOS JOVENES\ACT-EMP-PAR-SX

Procede destacar que en el caso de los jóvenes con contrato temporal, **el nivel de involuntariedad es muy elevado** y ha aumentado alrededor de ocho puntos en los últimos ocho años, de acuerdo con los últimos datos de Eurostat disponibles. En 2014, sin embargo, el grado de involuntariedad entre los jóvenes hasta 25 años ha descendido en un punto y medio, al 79,9%, mientras se sitúa en el 37,8% en la UE, donde se ha mantenido prácticamente estable en el curso de estos años.

Los jóvenes, asimismo, ocupan puestos de trabajo con jornada a **tiempo parcial** en una proporción sensiblemente superior a la media: en el segundo trimestre de 2015 lo hacen el 37,9% frente al 15,8% en el conjunto de la población (para los jóvenes de hasta 29 años es del 27,6%).

El tiempo parcial involuntario se reduce frente al general



COLECTIVOS-C1/DATOS JOVENES\ACT-EMP-PAR-

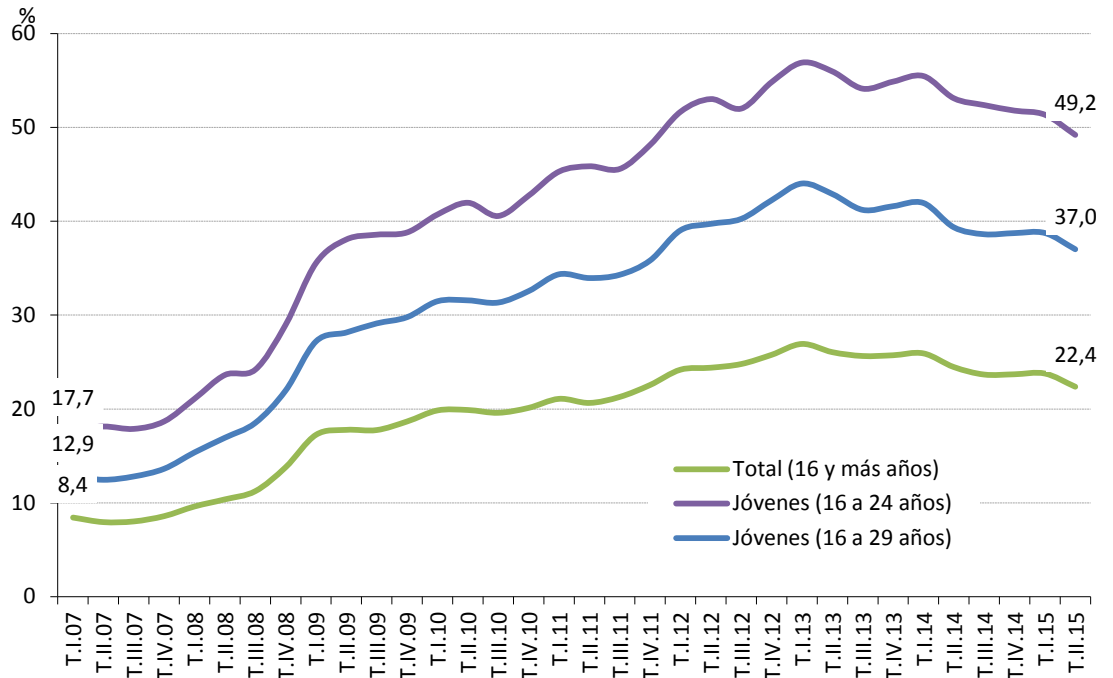
Entre los jóvenes que trabajan a tiempo parcial el nivel de involuntariedad es alto, alcanza el 57%, pero más bajo que entre el conjunto de la población que trabaja a tiempo parcial, para los que alcanza el 63,3%. En relación con Europa, en 2014, con los últimos datos de Eurostat disponibles, el 59,1% de los jóvenes que trabajaban a tiempo parcial en España lo hacían involuntariamente, frente a tan solo el 29,4% de los jóvenes en la UE-27.

2. Perfil del paro

En el segundo trimestre de 2015 ha continuado el descenso de la tasa de paro de los jóvenes iniciado hace un año, después del máximo alcanzado en el primer trimestre de 2014, cuando para los jóvenes de 16 a 24 alcanzó el 55,5%. En el segundo trimestre de 2015, la tasa de paro para los jóvenes de hasta 24 años baja al 49,2%. Con ello se acumulan cuatro trimestres consecutivos de descenso. Para los jóvenes de hasta 29 años baja al 37% (entre los de 25 a 29 años se sitúa en el 28,4%, seis puntos superior a la tasa de paro media, situada en el 22,4%).

No obstante, la tasa de paro juvenil en España para los jóvenes de 15 a 24 años se mantiene lejos de la media UE: en el segundo trimestre de 2015 alcanza el 49,2%, casi treinta puntos superior a la media UE, del 20,4%, nivel superado solamente por Grecia.

Vuelve a descender la tasa de paro de los jóvenes

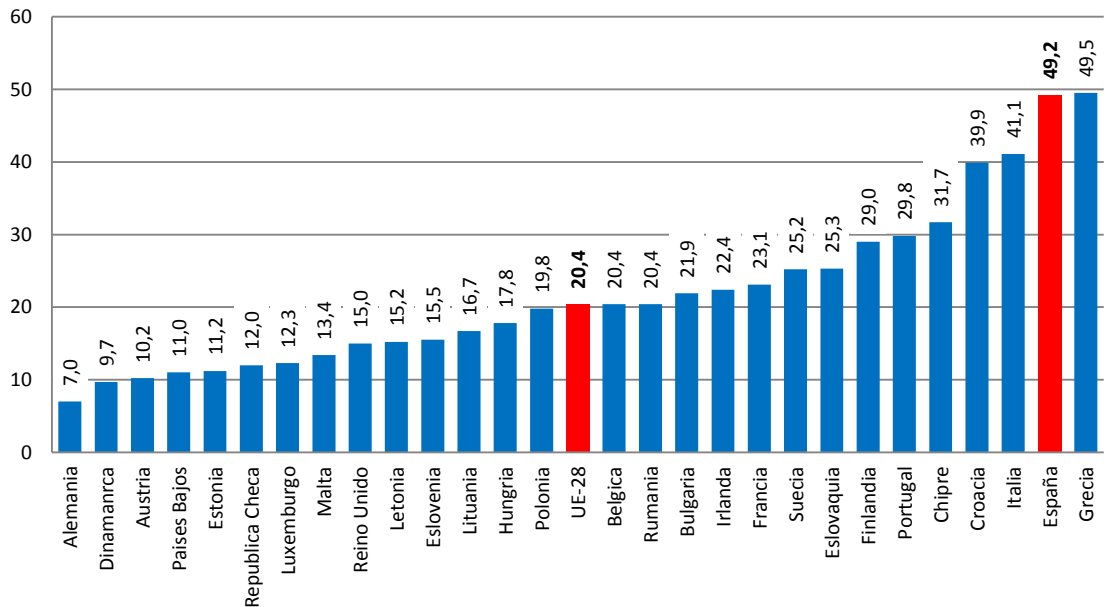


Fuente: INE. EPA

COLECTIVOS-C1/DATOS JOVENES\ACT-EMP-PAR-SX

La tasa de paro joven se mantiene muy por encima de la media UE: 49,2% frente a 20,4%

II Trimestre 2015



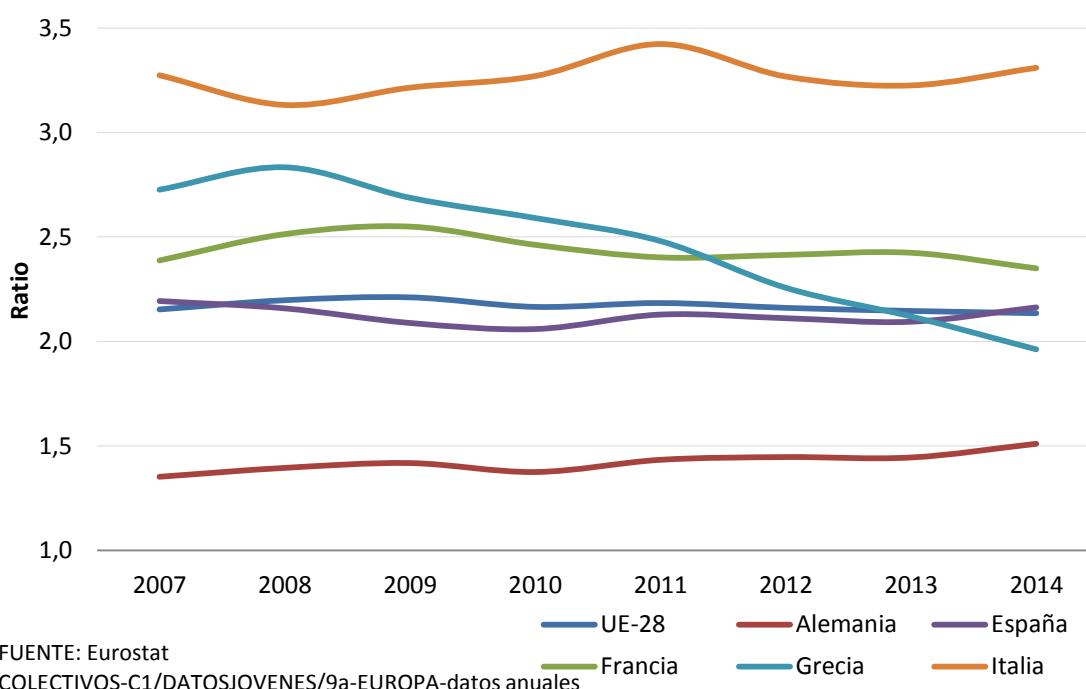
FUENTE: EUROSTAT

COLECTIVOS/C1-DATOSJOVENES/9b-EUROPA-datos trimestrales

En todo caso, en España la **relación de la tasa de paro joven con la tasa de paro del conjunto de la población** ha permanecido prácticamente estable desde el inicio de la crisis: se mantiene en el entorno de 2 a 1. Es decir, la tasa de desempleo juvenil sigue siendo aproximadamente el doble de la tasa de paro general, como ya lo era antes del inicio de la crisis. Esta es una situación muy similar a la de la media de la UE y dispar de la que presentan otros países, en los que el desempleo juvenil presenta tasas muy superiores a la tasa general de paro, tal es el caso de Italia, donde la triplica.

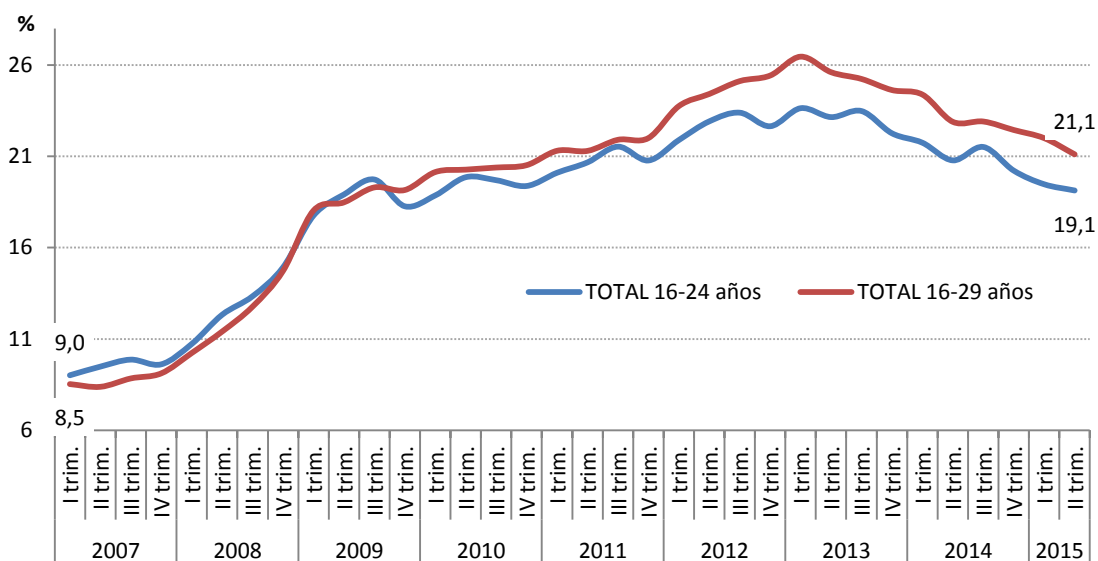
La ratio entre la tasa de paro juvenil y la tasa de paro general se mantiene estable

Ratio entre tasa de paro juvenil (15-24) y tasa de paro total (15-64)



Por otro lado, la denominada **ratio de paro**, es decir, la incidencia del paro sobre el conjunto de la población joven, es sensiblemente más baja con una tendencia a reducirse desde el año 2013: 19,1% entre los jóvenes de 16 a 24 años y 21,1% entre los de hasta 29 años. Esto es así debido a la elevada inactividad de los muy jóvenes, la cual mantiene una tendencia al alza, de forma que la mayoría se encuentra cursando estudios, especialmente en el tramo de edad de los jóvenes de 16 a 19 años (menos de una quinta parte están en el mercado de trabajo, el 14,9%), situación que se invierte para los de 25 a 29 años en los que la mayoría, el 85,1%, están en el mercado de trabajo (entre los de 20 a 24 años casi las dos terceras partes de los jóvenes forman parte de la población activa, el 56,8%).

Desde 2013 se reduce paulatinamente la incidencia del paro sobre el conjunto de la población joven

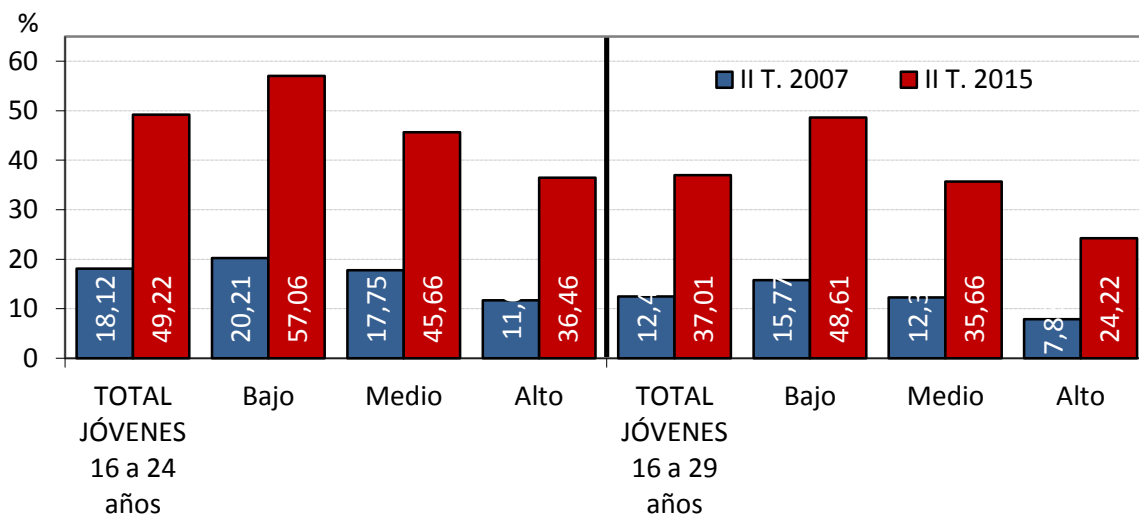


Fuente: INE. EPA

COLECTIVOS-C1\DATOS JOVENES\ACT-EMP-PAR-SX

El **nivel de estudios** predominante de los jóvenes en paro es bajo. Más de la mitad de los jóvenes hasta 24 años en paro, el 55,1%, tienen este nivel de estudios (el 52,2% entre los jóvenes de hasta 29 años) y únicamente el 15,1% tienen estudios altos (el 21,7% entre los jóvenes de hasta 29 años). Esta situación se mantiene en el segundo trimestre de 2015.

Se agudizan las diferencias en el paro por nivel de estudios



Fuente: INE. EPA

COLECTIVOS-C1\DATOS JOVENES\ACT-EMP-PAR-SX

La incidencia del paro es menor para los niveles de estudios superiores, presentando una tasa de paro más de 20 puntos inferior a la de los que tienen un nivel de estudios bajo: 36,5% frente a 57,1% entre los jóvenes hasta 24

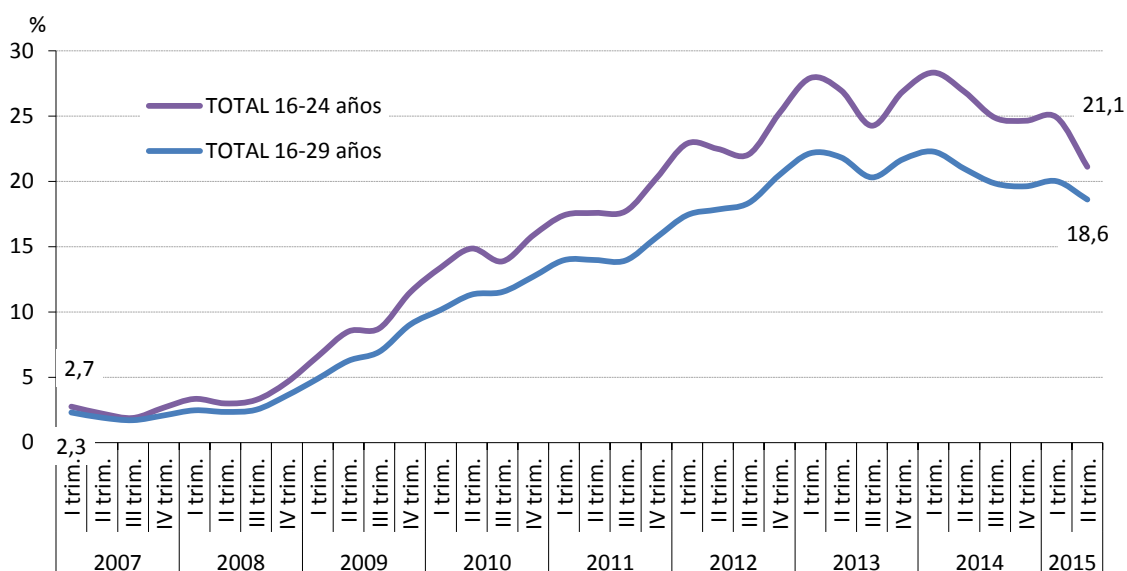
años (24,2% frente a 48,6% para los jóvenes hasta 29 años). En el segundo trimestre de 2015, sin embargo, estas diferencias se han atenuado.

En el segundo trimestre de 2015, la tasa de **paro de larga duración (PLD)** continúa siendo mayor entre los jóvenes de hasta 24 años que entre los jóvenes hasta 29 años: 21,1% frente a 18,6%. En 2007, por el contrario, ambas estaban muy próximas, con una tasa de paro inferior al 3%.

Entre las mujeres, en el segundo trimestre de 2015 la tasa de PLD (un 18,7% de las mujeres activas de 16 a 24 años) es menor que entre los hombres (un 23,3%).

De los 3.186.100 trabajadores que llevan más de un año en paro en el segundo trimestre de 2015, 329.100, un 10,3%, eran jóvenes menores de 25 años y 701.300 jóvenes de hasta 29 años, el 22% de los PLDs..

El PLD descende con fuerza entre los jóvenes



Fuente: INE. EPA
COLECTIVOS-C1/INFORME JOVENES/ACT-EMP-PAR-SX

La incidencia del PLD entre los jóvenes tradicionalmente es menor que en los adultos, destacando el fuerte descenso experimentado en este trimestre, más de cinco puntos mientras que entre los adultos aumentó dos puntos: la incidencia es del 42,9% entre los jóvenes de 16 a 24 años frente a 65,2% entre los adultos (para los jóvenes de 16 a 29 años la incidencia es del 50,3%).

3. Perfil de la actividad e inactividad: jóvenes desanimados.

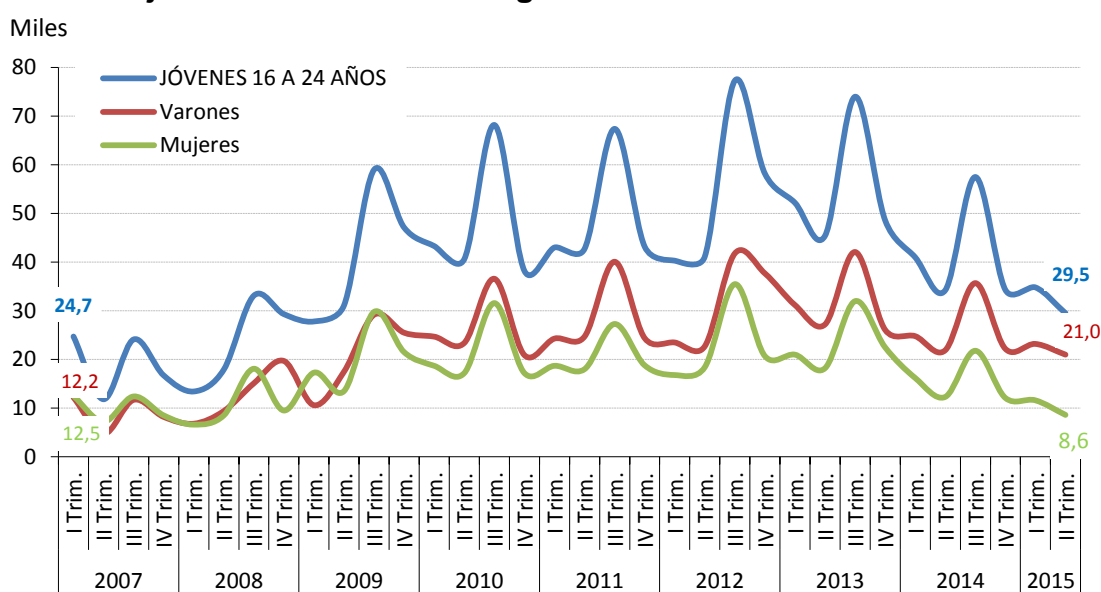
En el mercado de trabajo europeo así como en España, los jóvenes presentan en promedio unas tasas de actividad tradicionalmente bajas, casi la mitad de las presentadas por el conjunto de la población. Durante la crisis esta tasa ha tendido a caer, con mayor intensidad en España.

En el segundo trimestre de 2015, de acuerdo con los datos de Eurostat, la tasa de actividad de los jóvenes en España, para la población de 15 a 24 años, si

bien ha subido casi un punto porcentual, se sitúa en el 34,8%, seis puntos por debajo de la media UE (cuatro puntos en comparación con la Eurozona). En 2007, sin embargo, la tasa de actividad de los jóvenes en España, 47,9%, superaba en más de tres puntos la de la UE (44,1%).

En cuanto a la **“población desanimada” joven de 16 a 24 años**¹, en 2014 inició un comportamiento más favorable con tendencia descendente. En el segundo trimestre de 2015 ha descendido tras el repunte estacional observado en el tercer trimestre de 2014 seguido de un descenso en el cuarto. Ahora son 29.500 jóvenes los clasificados como “desanimados”, la mayoría de ellos hombres (5.000 jóvenes menos que en el trimestre anterior y 4.700 menos que en el último año).

Los jóvenes desanimados siguen una tendencia de descenso



FUENTE: INE, EPA
COLECTIVOS-C1/INFORME JOVENES/ACT-EMP-PAR-SX

II. ACCESO DE LOS JÓVENES AL MERCADO DE TRABAJO

La difícil situación de los jóvenes en el mercado de trabajo está relacionada con sus mayores dificultades de acceso, ya sea por su baja cualificación o falta de experiencia. El análisis de las vías específicas de acceso para los jóvenes, vía contratos formativos o de prácticas, así como de las dificultades en su formación son esenciales para obtener una imagen completa de su situación.

1. Vías específicas de acceso

Los jóvenes se ven afectados por una elevada temporalidad, tal y como se ha destacado su situación de empleo. Por tanto, su acceso al empleo se produce mayoritariamente bajo modalidades de contratación temporal. Sin embargo,

¹ Las personas inactivas que no tienen trabajo ni buscan empleo por creer que no lo encontrarán, independientemente de si lo han buscado o no con anterioridad, y a pesar de estar disponibles para trabajar.

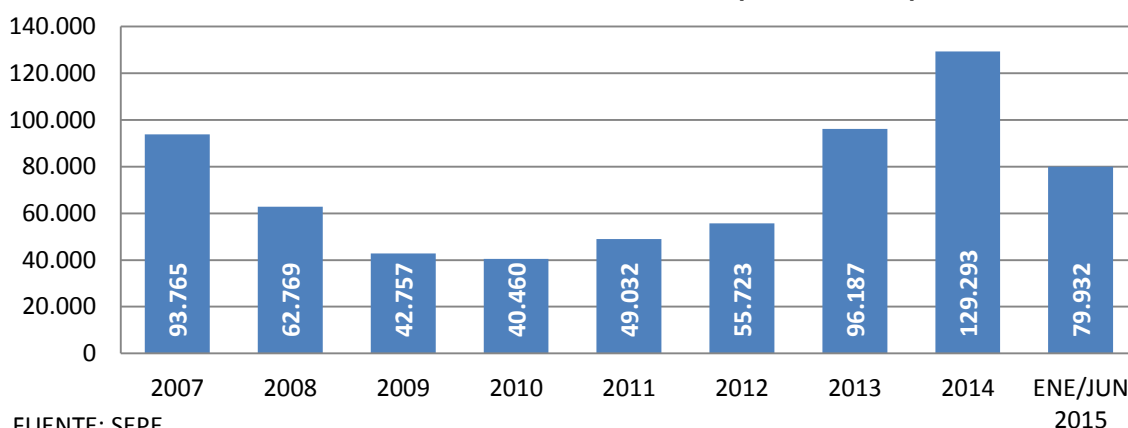
hay vías específicas de acceso de los jóvenes al mercado laboral que deben tenerse también en cuenta.

1.1. Contrato de Formación y Aprendizaje

El contrato de formación y aprendizaje es una de las más importantes vías específicas de acceso al empleo para los jóvenes. Pretende favorecer el aprendizaje en el entorno laboral y la adquisición de competencias profesionales transversales durante la formación como elementos fundamentales tanto para mejorar su formación como su empleabilidad y se ha convertido en uno de los pilares de la Formación Profesional Dual.

Los datos del Servicio Público del Empleo Estatal muestran que continúa el fuerte crecimiento de este tipo de contrataciones que se inició en 2012. En el periodo enero-junio de 2015 se han realizado 79.932 nuevas contrataciones de este tipo, un 30,8% más (+18.838) que en el mismo periodo del año anterior. SE mantiene de esta forma el ritmo de crecimiento anual que se mostraba en el primer trimestre del año.

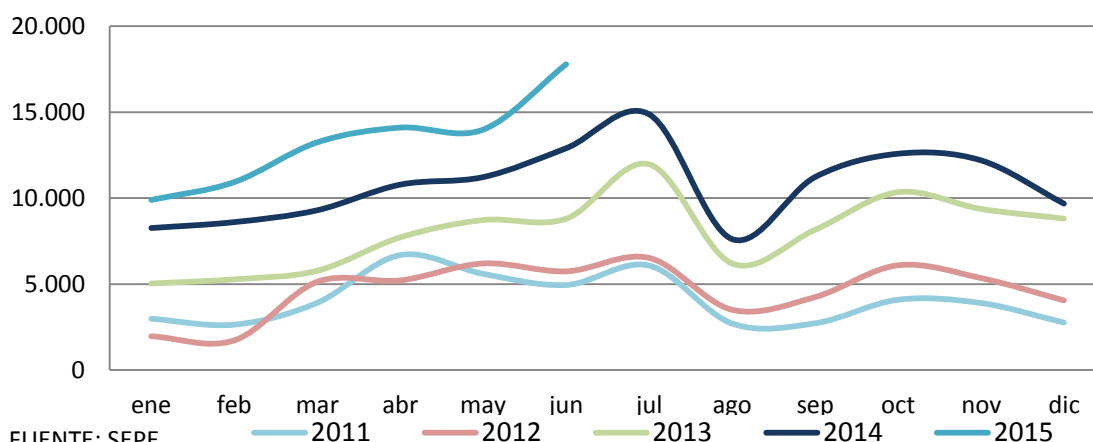
Las nuevas contrataciones de Formación y Aprendizaje mantienen su fuerte crecimiento (16-29 años)



FUENTE: SEPE

COLECTIVOS-C1/INFORME JOVENES\4-CAES y Contratos Formativos

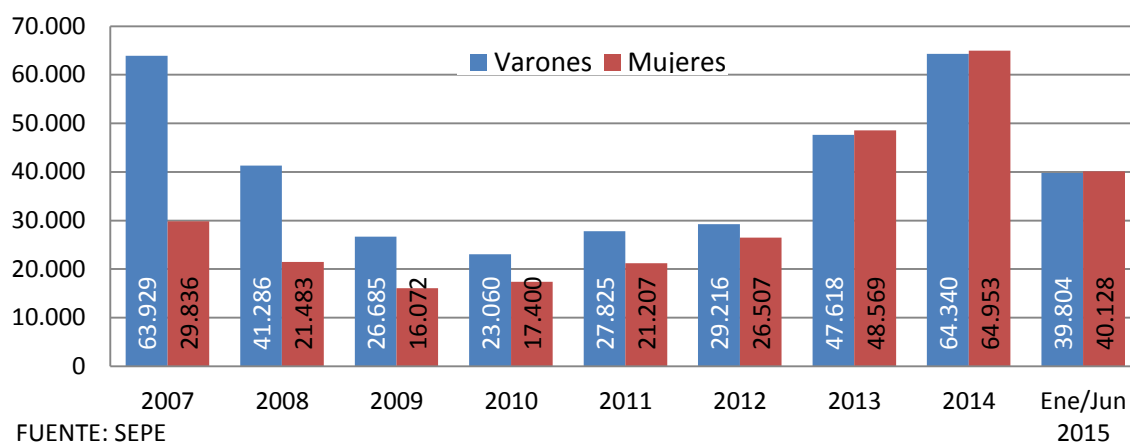
Segue el crecimiento de las contrataciones de Formación y Aprendizaje a lo largo del año



FUENTE: SEPE

COLECTIVOS-C1/INFORME JOVENES\4-CAES y Contratos Formativos

Se mantiene la igualdad de género en las contrataciones de Formación y Aprendizaje



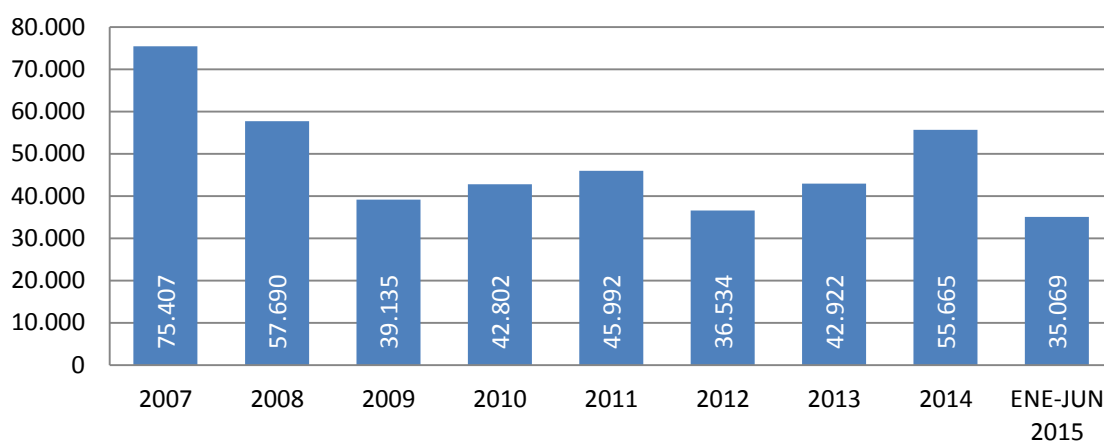
COLECTIVOS-C1/INFORME JOVENES\4-CAES y Contratos Formativos

1.2. Contrato en Prácticas

Por su parte, los contratos en prácticas pretenden proporcionar la formación y experiencia necesaria a los jóvenes cualificados para que puedan realizar una primera experiencia laboral que esté relacionada con su titulación.

En la primera mitad de 2015 se han celebrado 35.069 contratos, 11.848 más (un +51,0%) que en el mismo periodo del año anterior, lo que indica que este tipo de contratación acelera sus ya altos sus ritmos de crecimiento.

La contratación en prácticas progresa en 2015 a un fuerte ritmo



COLECTIVOS-C1/INFORME JOVENES\4-CAES y Contratos Formativos

2. Abandono temprano de la educación

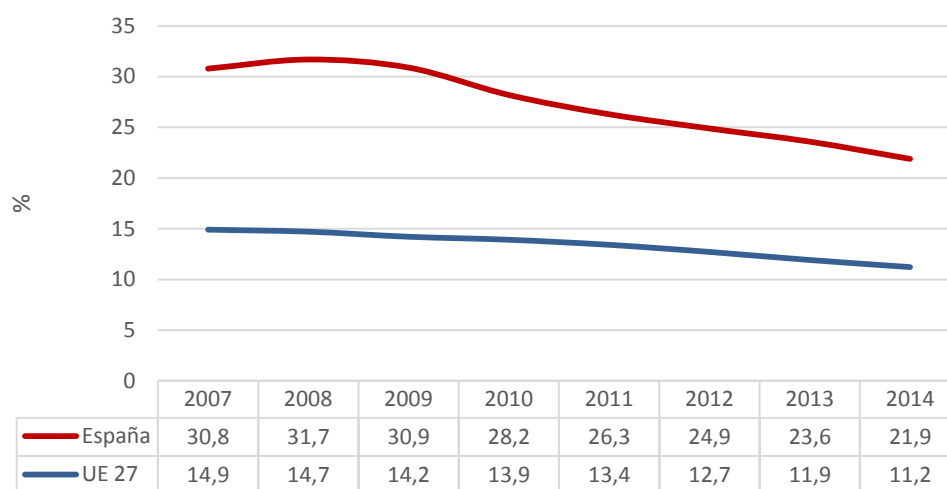
Lograr una tasa de abandono escolar temprano del 10% en la UE-27 es uno de los objetivos de la Estrategia *Europa 2020*. En el caso de España, tal y como

se ha destacado en Informes anteriores, el objetivo es reducirlo al 15% en 2020, con un objetivo intermedio del 23% en 2015.

El porcentaje de personas de 18 a 24 años que no continuaron su formación una vez finalizada la primera etapa de educación secundaria sigue una tendencia decreciente desde 2008, año en el que alcanzó su máximo con el 31,9%, de acuerdo con los datos de Eurostat. En 2014 ha continuado disminuyendo hasta el 21,9%, más de un punto y medio inferior al de 2013 (23,6%), según los últimos datos disponibles.

Los datos trimestrales de la EPA, relativos al segundo trimestre de 2015, si bien referidos a la población de 16 a 24 años, muestran que la tasa de abandono escolar ha continuado descendiendo hasta situarse en el 17,0%.

Desde niveles más altos, España reduce a mayor ritmo su tasa de abandono escolar temprano



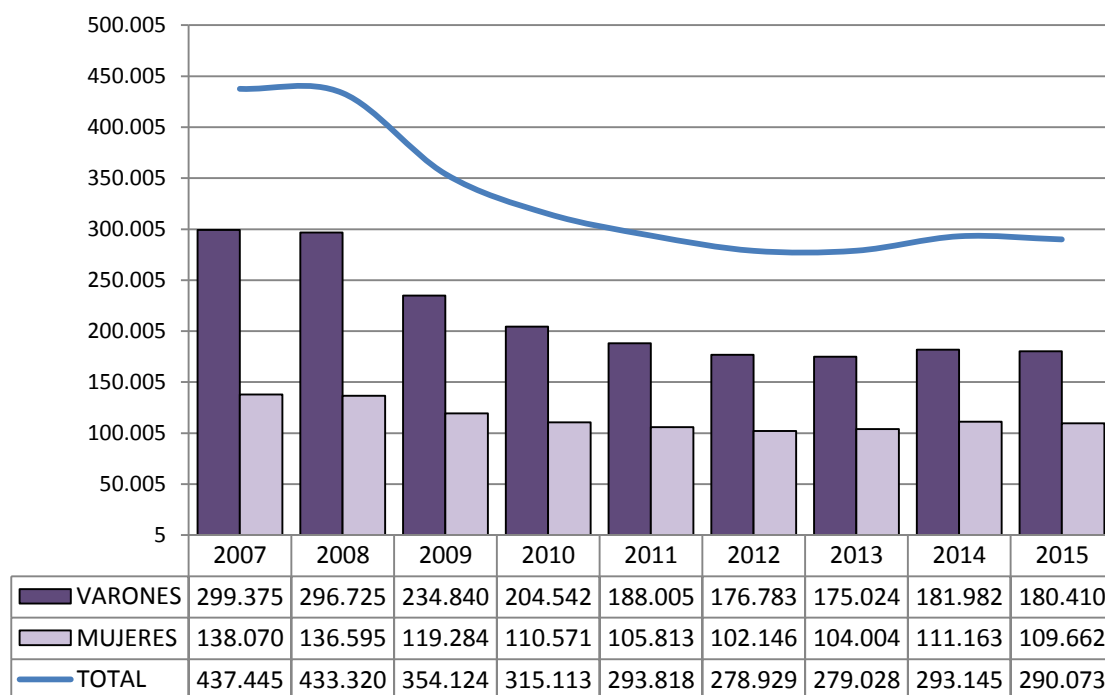
Fuente: EUROSTAT
COLECTIVOS-C1/DATOSJOVENES/9a-EUROPA-datos anuales

III. JÓVENES AUTÓNOMOS

En el segundo trimestre de 2015 el número de jóvenes afiliados Régimen Especial de Trabajadores Autónomos (RETA) presenta un descenso interanual del -1,05%, 3.076 jóvenes afiliados menos. En este período de 2015, la cifra de afiliados en el RETA menores de 30 años se sitúa en 290.073, de los que 180.410 son varones (el 62,2%) y 109.663 mujeres (el 37,8% restante).

Si bien la evolución de la afiliación al RETA de las mujeres en el periodo 2007-2015, presenta una línea más favorable que la de los hombres, con caídas menos intensas, en el segundo trimestre de 2015 tanto el número de varones afiliados como el de mujeres retrocede respecto al mismo período del año anterior, con mayor incidencia entre las mujeres.

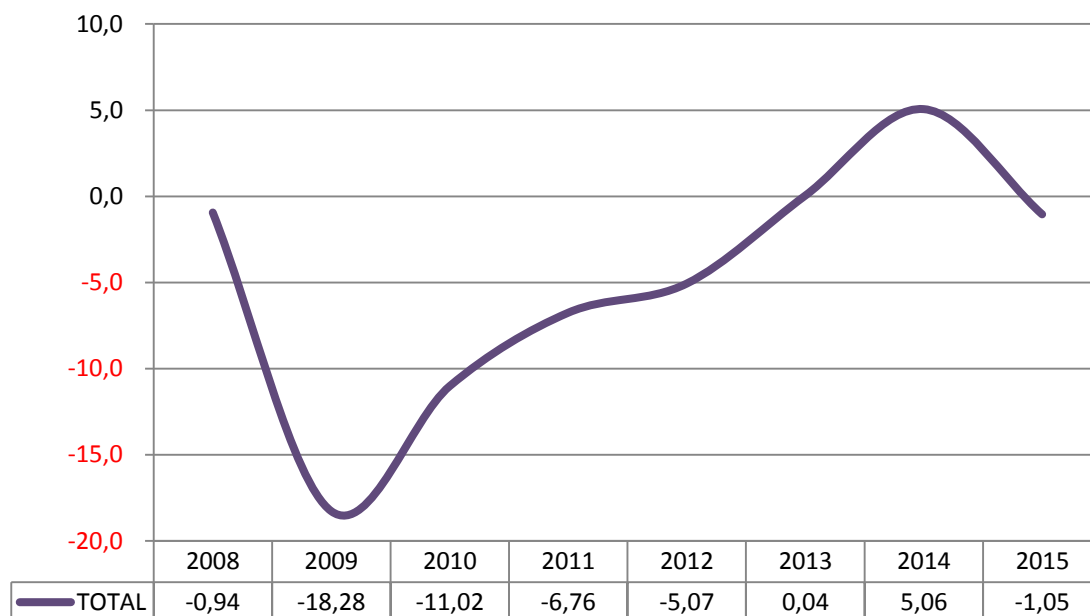
En el II trimestre de 2015 se mantiene estable el volumen de jóvenes autoempleados
(datos II trimestre de cada año)



Fuente: DGdel Trabajo Autónomo, Economía Social y Responsabilidad Social de las Empresas
COLECTIVOS-C1-/DATOSJOVENES\AFILIADOS

A pesar de los datos del segundo trimestre de 2015, se puede afirmar que la evolución del número de autónomos jóvenes afiliados al RETA continúa la tendencia creciente que ya se inició en 2013, al registrarse descensos menos intensos que en años anteriores.

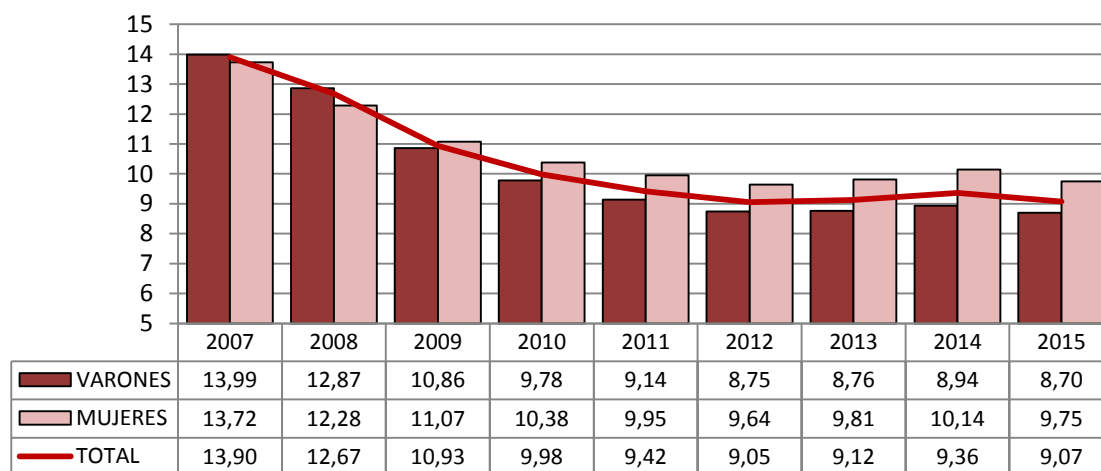
El descenso de jóvenes afiliados al RETA es de menor intensidad que el de años anteriores (datos II trimestre)



Fuente: DG del Trabajo Autónomo, Economía Social y Responsabilidad Social de las Empresas
COLECTIVOS-C1/DATOSJOVENES\AFILIADOS

Los 290.073 autónomos jóvenes del segundo trimestre de 2015 constituyen el 9,07% del total de afiliados al RETA, proporción algo menor a la registrada en el mismo trimestre del año anterior, pero que sigue manteniendo el cambio de signo en la tendencia de disminución progresiva registrada desde 2007 hasta 2012.

Reducen ligeramente su presencia en el total de afiliados (datos II trimestre de cada año)



Fuente: DG del Trabajo Autónomo, Economía Social y Responsabilidad Social de las Empresas
COLECTIVOS-C1/DATOSJOVENES\AFILIADOS