

**SUBSECRETARÍA DE EMPLEO Y SEGURIDAD SOCIAL**  
**DIRECCIÓN GENERAL DE ESTADÍSTICA Y ANÁLISIS SOCIOLABORAL**

**INFORME**  
**JÓVENES Y MERCADO DE TRABAJO**  
**MARZO-2018**

**MARZO 2018**



**GOBIERNO  
DE ESPAÑA**

**MINISTERIO  
DE EMPLEO  
Y SEGURIDAD SOCIAL**



2018

Documento elaborado por:

Ministerio de Empleo y Seguridad Social

Subsecretaría de Empleo y Seguridad Social

Dirección General de Estadística y Análisis Sociolaboral

La publicación está disponible en Internet, en el apartado *Estudios e Informes de Análisis del Mercado de Trabajo*: [http://www.empleo.gob.es/es/sec\\_trabajo/analisis-mercado-trabajo/index.htm](http://www.empleo.gob.es/es/sec_trabajo/analisis-mercado-trabajo/index.htm)

NIPO: 270-15-054-0

## ÍNDICE

<b>PRESENTACIÓN .....</b>	<b>1</b>
<b>I. LOS JÓVENES EN EL MERCADO DE TRABAJO .....</b>	<b>3</b>
<b>1 Perfil del empleo.....</b>	<b>3</b>
<b>2 Perfil del desempleo .....</b>	<b>8</b>
<b>3. Perfil de la actividad e inactividad .....</b>	<b>13</b>
<b>II. ACCESO DE LOS JÓVENES AL MERCADO DE TRABAJO.....</b>	<b>14</b>
<b>1. Vías específicas de acceso .....</b>	<b>14</b>
<b>2. Abandono temprano de la educación .....</b>	<b>17</b>
<b>III. JÓVENES AUTÓNOMOS .....</b>	<b>18</b>

## PRESENTACIÓN

Este Informe sobre los jóvenes y el mercado de trabajo, cuya serie se inició en 2014, se ha elaborado en la Dirección General de Estadística y Análisis Sociolaboral de la Subsecretaría de Empleo y Seguridad Social. En el Informe se analiza la situación del empleo, desempleo e inactividad de los jóvenes, sus vías de acceso al mercado de trabajo y los salarios que perciben, su nivel formativo y el tránsito desde la escuela hacia el mercado de trabajo, así como el colectivo de jóvenes que no trabaja ni sigue formándose, para concluir el análisis con el estudio de los jóvenes emprendedores que se establecen por su cuenta. Por lo general, se entiende por jóvenes los menores de 25 años, aunque el Informe incluye referencias a los menores de 30 por los aspectos en los que resulta de interés.

Las fuentes en las que se basa el Informe son, fundamentalmente, la *Encuesta de Población Activa*, junto con la *Encuesta Anual de Estructura Salarial* del INE y las estadísticas laborales del Ministerio de Empleo y Seguridad Social relativas a las contrataciones registradas en los Servicios Públicos de Empleo y a trabajadores afiliados a la Seguridad Social, así como las relativas al sistema educativo del Ministerio de Educación. Para el análisis del contexto europeo, las fuentes utilizadas son la *Encuesta de Fuerzas de Trabajo*, y las *Estadísticas de Educación*, elaboradas por Eurostat a partir de las fuentes nacionales.

El Informe responde al seguimiento de la situación laboral de los jóvenes, en el marco de las medidas adoptadas en la *Estrategia de Emprendimiento y Empleo Joven 2013-2016*, y de la *Garantía Juvenil*, adoptada siguiendo el *Plan Nacional de Implantación de la Garantía Juvenil en España* de diciembre de 2013.

El análisis se centra en las estadísticas laborales referidas al cuarto trimestre de 2017 con la información disponible al concluir el mes de febrero de 2018.

## INTRODUCCIÓN

Durante 2017 la economía española ha mantenido un ritmo elevado de crecimiento y creación de empleo, en el entorno del 3%. En el cuarto trimestre de 2017 el PIB ha experimentado un crecimiento interanual del 3,1%, a la vez que el empleo aumentó un 2,9% y la afiliación a la Seguridad Social un 3,4% en diciembre.

En este contexto, la evolución de los jóvenes en el mercado de trabajo en el último año ha sido favorable, presentando ritmos de crecimiento del empleo muy superiores a los presentados por el conjunto de la población, a la vez que aumentan los jóvenes activos y desciende el paro: el empleo aumenta un 14,1% y el paro se reduce un 9,1%, mientras que la población activa joven aumenta un 4,1%.

En el cuarto trimestre de 2017, de acuerdo con la EPA, la tasa de empleo para los jóvenes de 16 a 24 años se sitúa en el 23,1%, en niveles sensiblemente superiores a los alcanzados un año antes, 2,7 pp más elevada. Para los jóvenes de 16 a 29 años sube al 39,5%.

Paralelamente, la tasa de paro para los jóvenes de 16 a 24 años se sitúa en el 37,5%, 5,5 puntos inferior a la de hace un año. Este nivel se sitúa más de 18 puntos por debajo del máximo alcanzado en el primer trimestre de 2013. Para los jóvenes de hasta 29 años baja al 28,2% (-3,4 pp inferior a la del cuarto trimestre de 2016).

En el último año el número de jóvenes menores de 25 años en paro ha descendido en 55.700 personas, a un ritmo anual del -9,1%. Entre los jóvenes de hasta 29 años se acumula una caída de 110.200, a una tasa del -9,8%. En el cuarto trimestre de 2017 están parados, según la EPA, 1.014.400 jóvenes menores de 30 años.

Entre los jóvenes, la incidencia del paro de larga duración según el tiempo de duración en desempleo se sitúa en el 27,2% sobre el total de los parados jóvenes de 16 a 24 años, frente al 45,7% en los adultos. Desde el año 2014, año en el que se alcanzaron los niveles de incidencia más altos, se ha reducido en más de 12 puntos porcentuales.

En este contexto, continúa la tendencia hacia la reducción del abandono escolar temprano, que, de acuerdo con Eurostat, para la población de 18 a 24 años, cayó en 2017 al 18,2%, ocho décimas inferior a 2016, un nivel históricamente bajo, que, no obstante, sigue siendo muy elevado en términos relativos.

En 2017 se observa un ligero repunte de las contrataciones de formación y aprendizaje, tras la contención observada en 2016, aunque en niveles muy inferiores a los alcanzados en los años anteriores.

Por último, durante 2017 las altas en el Régimen Especial de Trabajadores Autónomos de los menores de 30 años registran un descenso, del -7,7%, representando los jóvenes hasta 30 años el 8,1% del total de afiliados al RETA.

## I. LOS JÓVENES EN EL MERCADO DE TRABAJO

Durante el cuarto trimestre de 2017 la población joven menor de 25 años, de acuerdo con la EPA, ha permanecido prácticamente estable, representando en torno al 9% de la población total. El número de jóvenes de 16 a 29 años se ha elevado a 6.519.200, que constituyen algo más del 14% del total de la población y supone una ligera elevación de tres décimas respecto al porcentaje que representaban hace un año.

En el transcurso de los diez últimos años, la población joven de hasta 25 años ha ido disminuyendo progresivamente, con una pérdida total en el período de casi seiscientos cincuenta mil personas (más de un millón ochocientas mil si se consideran los jóvenes hasta 29 años), mientras que el conjunto de la población ha aumentado cerca de un millón de personas. Esta evolución evidencia, tal y como se viene destacando en los Informes anteriores, el proceso de envejecimiento de la población que está experimentado España, al igual que la mayoría de los países de la Unión Europea.

### ACTIVIDAD, EMPLEO Y PARO JÓVENES

	2007	2016	2017	Variación IVT 2017 /IVT 2016		Variación IVT 2017 / IVT 2007		Proporción sobre el total (16 y más años)	
	IV trim.	IV trim.	IV trim.	Abs.	%	Abs.	%	IVT.2017	IVT.2007
<b>TOTAL 16-24 años</b>	<b>4.673,0</b>	<b>3.999,0</b>	<b>4.032,2</b>						
ACTIVOS	2.407,5	1.430,5	1.489,8	59,3	4,15	-917,7	-38,12	6,54	10,62
OCUPADOS	1.958,2	816,5	931,7	115,2	14,11	-1.026,5	-52,42	4,90	9,45
PARADOS	449,3	613,9	558,2	-55,7	-9,07	108,9	24,24	14,82	23,14
INACTIVOS	2.265,5	2.568,5	2.542,4	-26,1	-1,02	276,9	12,22	15,94	14,67
<b>TOTAL 16-29 años</b>	<b>8.344,7</b>	<b>6.496,1</b>	<b>6.519,0</b>						
ACTIVOS	5.581,2	3.553,7	3.591,5	37,8	1,06	-1.989,7	-35,65	15,78	24,63
OCUPADOS	4.820,2	2.429,0	2.577,2	148,2	6,10	-2.243,0	-46,53	13,57	23,27
PARADOS	761,0	1.124,6	1.014,4	-	-9,80	253,4	33,30	26,93	39,19
INACTIVOS	2.763,5	2.942,4	2.927,5	-14,9	-0,51	164,0	5,93	18,35	17,90

Los datos corresponden a la serie revisada incorporando la nueva base poblacional de la EPA actualizada con las nuevas estimaciones de población y hogares derivadas del Censo de Población y Viviendas de 2011, en sustitución de la basada en el Censo 2001.

FUENTE: INE. EPA

C-COLECTIVOS\C1-DATOS JOVENES\2-ACT-EMP-PAR-SX

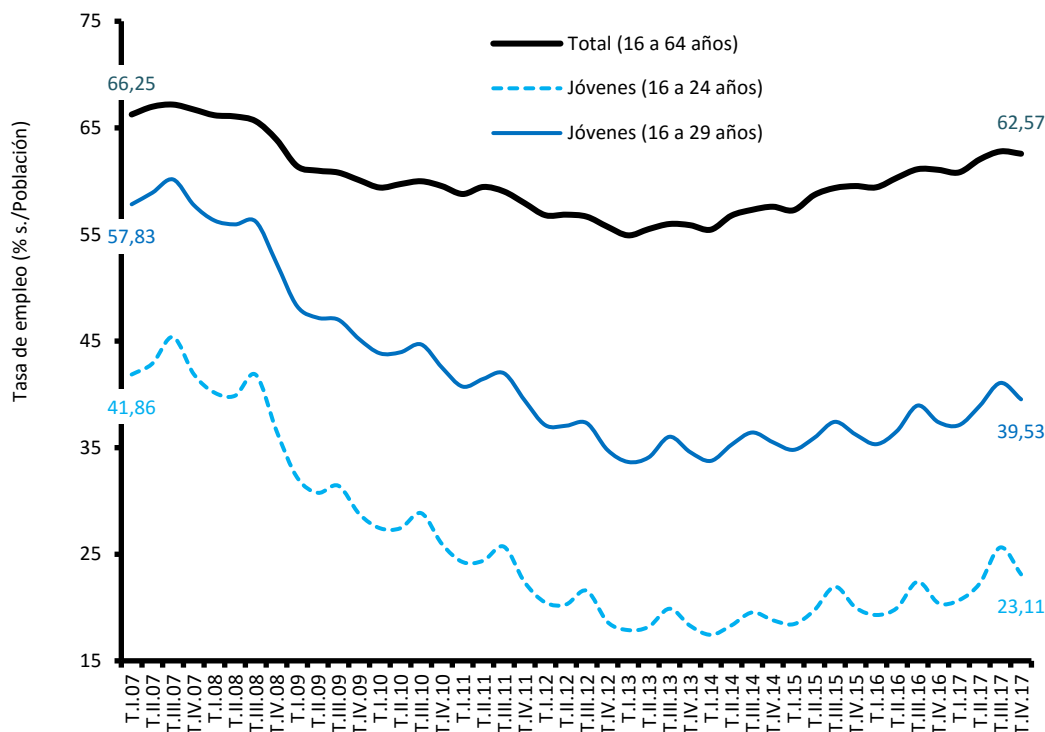
### 1 Perfil del empleo

La tasa de empleo entre los jóvenes en el cuarto trimestre de 2017 experimenta una caída importante debido a la estacionalidad: entre los de 16 a 24 años desciende trimestralmente en 2,5 porcentuales, hasta el 23,1%. Esta tasa es casi 3 puntos superior a la registrada hace un año (2,7 pp). Para los jóvenes de 16 a 29 años se sitúa en el 39,5% y entre los de 25 a 29 años alcanza el 66,2%, 2 décimas superior a la del trimestre anterior y 3,6 puntos por encima de la tasa de empleo para el total de la población en edad de trabajar, de 16 a 64 años.

Procede destacar la casi convergencia de la tasa de empleo joven entre hombres y mujeres que, si bien se alcanzó en el tercer trimestre de 2011, en los años

siguientes ha mantenido una pequeña diferencia, en torno a los dos puntos porcentuales, a favor de los hombres.

### La tasa de empleo de los jóvenes desciende moderadamente



FUENTE: INE. EPA

Por **niveles de estudios**, en el cuarto trimestre de 2017 el empleo se ha reducido trimestralmente en todos ellos, aunque es el nivel medio el que lo hace con mayor intensidad: en el nivel bajo la ocupación disminuye en -33.400 (-9,3%), en el nivel medio en -51.500 (-13,7%), y en el nivel alto lo hace en -14.300, a una tasa del -4,8%. Sin embargo, en el último año el empleo aumenta en todos los niveles educativos.

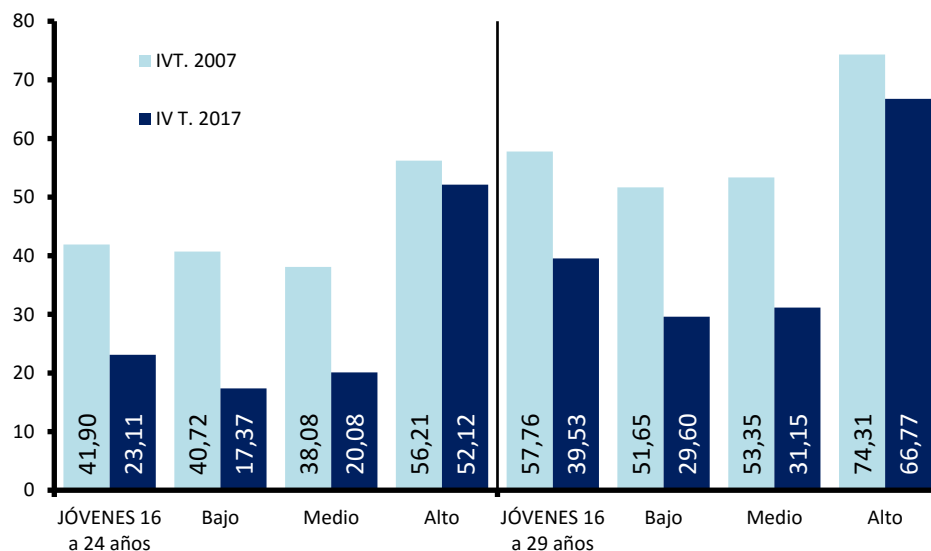
El nivel de estudios alcanzado determina la situación de la población en el mercado de trabajo, de forma que, a mayor nivel de estudios mejor situación en el mercado de trabajo. Esta característica es más marcada entre los jóvenes. Los jóvenes con niveles de cualificación más altos presentan una tasa de empleo relativamente más alta y una tasa de paro más baja, mientras que los jóvenes con apenas cualificación presentan una tasa de empleo reducida y una tasa de paro relevante, a la vez que una mayor vulnerabilidad ante situaciones adversas.

En el cuarto trimestre de 2017 los jóvenes de hasta 29 años en el mercado de trabajo con nivel educativo bajo, que suponen el 35,7% del total de los jóvenes activos, continúan estando infrarrepresentados en el empleo y por el contrario sobrerrepresentados en el paro: constituyen una tercera parte de los ocupados

de esa edad (30,7%) y, sin embargo, representan casi la mitad de los parados jóvenes (48,5).

Estos jóvenes con bajo nivel educativo presentan unas tasas de empleo más reducidas: para los de hasta 25 años se sitúa en el 17,4%, frente al 20,1% en el nivel medio, mientras que en los jóvenes de hasta 29 años se sitúan en el 29,6% y el 31,1%, respectivamente.

### El nivel de estudios determina la tasa de empleo



FUENTE: INE, EPA

Por el contrario, para los jóvenes con nivel de estudios alto, las tasas de empleo se mantienen en niveles muy superiores: el 52,1% entre los jóvenes de hasta 24 años y el 66,8% entre los de hasta 29 años. Las tasas de empleo se han reducido trimestralmente en los niveles bajo y medio y se han elevado ligeramente en el nivel alto, siendo también este colectivo el que ha registrado un mayor incremento anual en la tasa de empleo.

El empleo de los jóvenes hasta 29 años por **sectores** económicos de actividad mantiene una estructura estable: en el cuarto trimestre de 2017 se concentra en el sector servicios, en las ramas de actividad de Comercio (511.800), la Hostelería (387.400) y en la Industria Manufacturera (296.100), actividades más dinámicas, aunque sólo esta última registra aumentos de empleo en este trimestre, y que concentran casi la mitad de los ocupados de esas edades (46,4%) Por su parte la Construcción, mayoritario antes de la crisis, ha ido recuperando empleo joven paulatinamente durante los últimos trimestres de 2016 y los tres primeros de 2017, contando con 100.000 ocupados en el cuarto trimestre del año (en 2008 superaba los seiscientos mil).

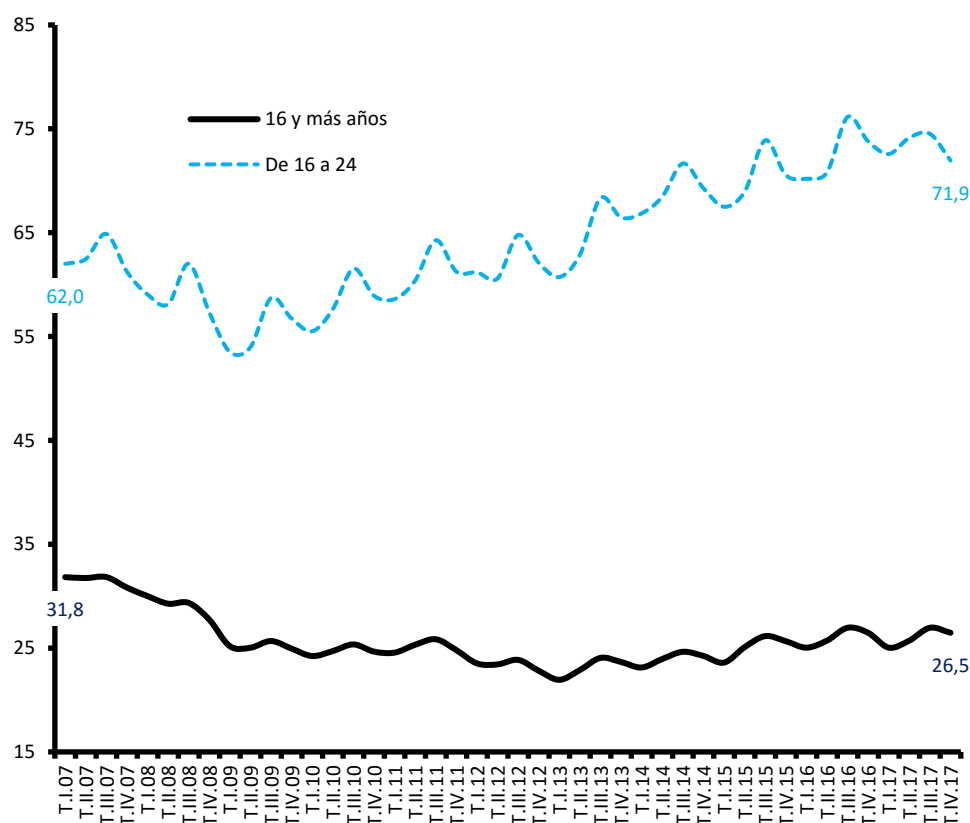
Entre los jóvenes de hasta 29 años su presencia se concentra en **ocupaciones** relativas a Servicios de Restauración y Comercio (776.100) y, en menor medida, como Técnicos y profesionales Científicos (453.700), aunque también es



significativa la presencia en ocupaciones como Trabajadores no cualificados (362.300). En todas las ocupaciones se ha reducido trimestralmente el empleo, con las excepciones de los Técnicos y profesionales Científicos, Técnicos y profesionales de apoyo y en las Fuerzas Armadas.

La **tasa de temporalidad entre los jóvenes** se reduce en 2,6 puntos en el cuarto trimestre de 2017 y se sitúa en el 71,9%. La tendencia es ascendente, más allá de las fuertes oscilaciones estacionales, ya que en los terceros trimestres de la serie viene aumentando, y acumula desde 2007 un incremento de algo más de diez puntos. Entre los jóvenes de hasta 29 años es sensiblemente más baja, 57,0%, aunque también con ligera tendencia ascendente en los últimos años.

### La tasa de temporalidad entre los jóvenes desciende pero es elevada



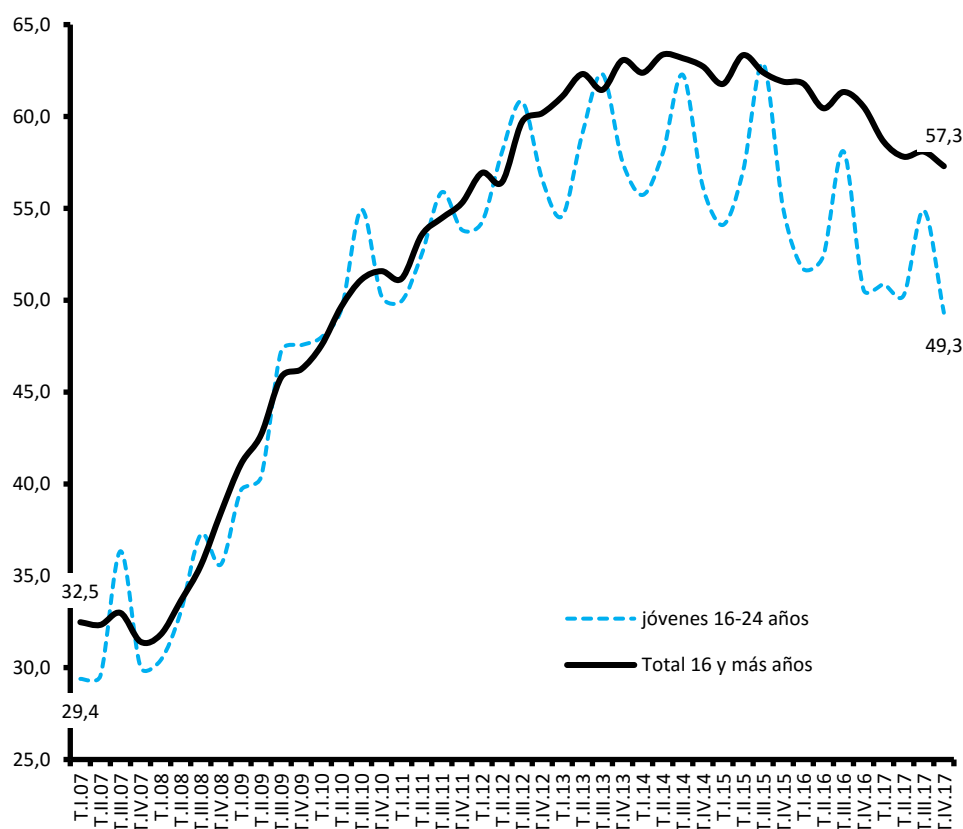
FUENTE: INE. EPA

En el caso de los jóvenes con contrato temporal, el nivel de involuntariedad es muy elevado. Aumentó alrededor de siete puntos en los últimos diez años, de acuerdo con los últimos datos de Eurostat disponibles, relativos a 2016. Sin embargo, desde el inicio de la recuperación ha descendido en 4 puntos, al 77,4%. No obstante, sigue contrastando con el 36,7% de la UE, que se ha mantenido prácticamente estable en el curso de estos años.

Asimismo, los jóvenes ocupan puestos de trabajo con jornada a tiempo parcial en una proporción sensiblemente superior a la media. En el cuarto trimestre de 2017 esta proporción, el 38,5%, que se ha elevado trimestralmente, es muy superior al 14,8% del conjunto de la población. Para los jóvenes de hasta 29 años es del 27,4%.

Entre los jóvenes que trabajan a tiempo parcial, igualmente, el nivel de involuntariedad es alto, si bien inferior al conjunto de la población, del 49,3% frente al 57,3%.

### La incidencia del tiempo parcial involuntario entre los jóvenes disminuye



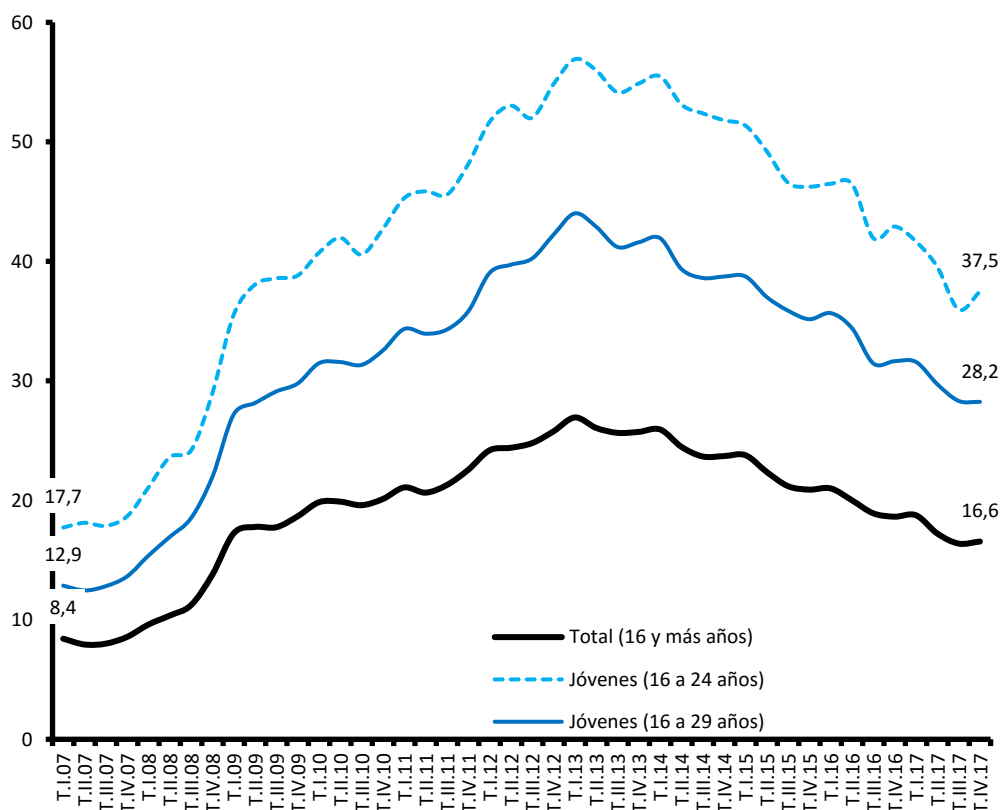
FUENTE: INE. EPA

En el cuarto trimestre de 2017 se sitúa en un nivel inferior al del trimestre anterior, lo que da continuidad a la tendencia descendente de años anteriores, sin perjuicio de registrar una marcada fluctuación estacional. Asimismo, el dato del cuarto trimestre de 2017 es 1,3 pp inferior a la del mismo trimestre de 2016. En 2016, con datos anuales de Eurostat, el 52,6% de los jóvenes que trabajaban a tiempo parcial en España lo hacían involuntariamente, frente al 25,9% en la UE-27, donde son mayoría los que lo hacían de forma voluntaria.

## 2 Perfil del desempleo

En el cuarto trimestre de 2017 la tasa de paro de los jóvenes rompe el descenso iniciado en los tres primeros del año. Trimestralmente, para los jóvenes de hasta 24 años se eleva en 1,5 puntos porcentuales y se sitúa en el 37,5% mientras que para los de hasta 29 años permanece estable, se reduce levemente (-0,1%) y se eleva al 28,2% (entre los de 25 a 29 años se sitúa en el 21,7%, algo más de cinco puntos superior a la tasa de paro media, situada en el 16,6%).

### El paro aumenta entre los más jóvenes

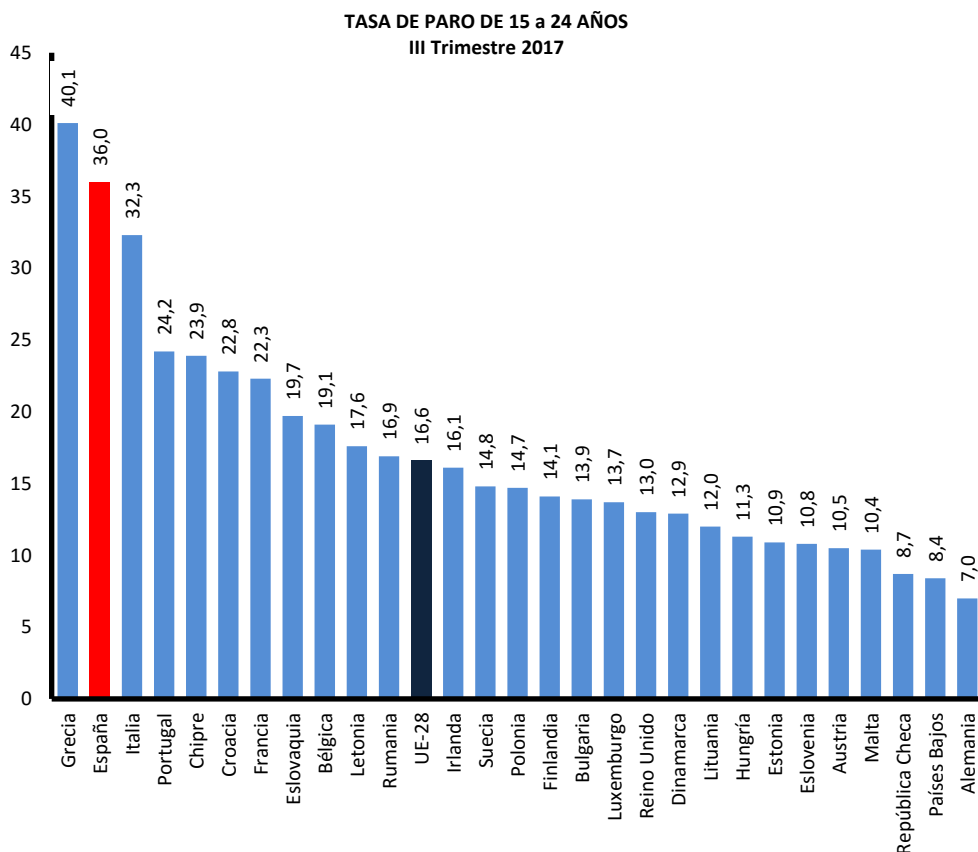


FUENTE: INE. EPA

Anualmente desciende en todos los grupos de edad jóvenes, en línea con la tendencia descendente observada desde el primer trimestre de 2013: cae 5,4 puntos porcentuales entre los jóvenes de hasta 24 años y 3,4 puntos entre los de 16 a 29 años.

La tasa de paro juvenil en España para los jóvenes de 15 a 24 años, de acuerdo con los datos de Eurostat, referidos al tercer trimestre de 2017, es de las que más se reduce en la UE en el último año: ha caído 5,9 puntos porcentuales frente a un descenso de 1,9 pp en la media UE, aunque sigue manteniéndose lejos de la media UE.

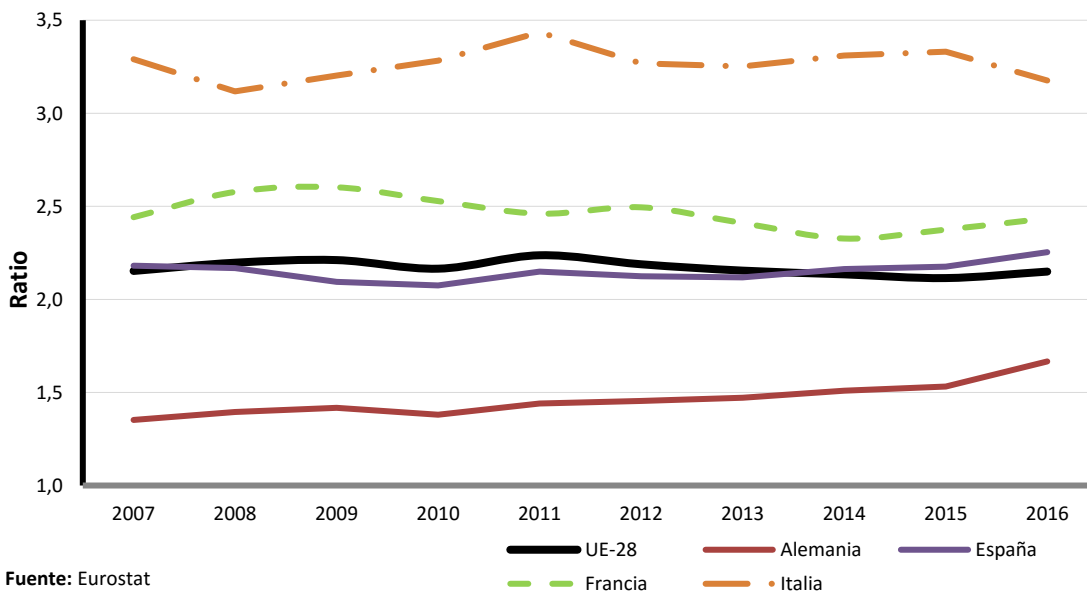
## La tasa de paro joven descende en España a mayor ritmo que en la UE



FUENTE. EUROSTAT

Sin embargo, en España la **relación de la tasa de paro joven con la tasa de paro del conjunto de la población** ha permanecido prácticamente estable desde el inicio de la crisis: se mantiene en el entorno de 2 a 1.

### La relación de la tasa de paro juvenil y la tasa de paro general es estable



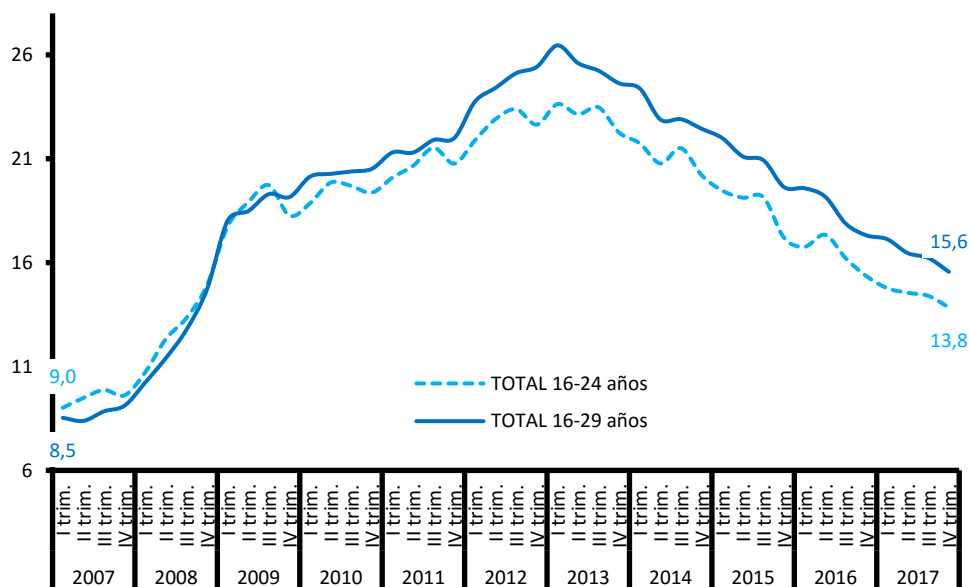
Fuente: Eurostat

Así, la tasa de desempleo juvenil sigue siendo aproximadamente el doble de la tasa de paro general, como ya lo era antes del inicio de la crisis. Esta es una situación muy similar a la que presenta la UE en términos medios y dispar de la que presentan otros países, en los que el desempleo juvenil presenta tasas muy superiores a la tasa general de paro, como es el caso de Italia donde casi la triplica o, en menor medida, Francia, frente a Alemania, donde la diferencia es menor y cuya tasa de paro juvenil se sitúa más próxima a la tasa de paro general.

En cuanto a la denominada **ratio de paro**<sup>1</sup>, es decir, la incidencia del paro sobre el conjunto de la población joven, es sensiblemente más baja y con tendencia a reducirse desde 2013: en el cuarto trimestre de 2017 la incidencia es del 13,8% entre los jóvenes de 16 a 24 años y del 15,6% entre los de hasta 29 años, con una ligera reducción trimestral, pero de mayor intensidad en términos anuales (-1,6 y -1,7 pp. respectivamente). Esta situación responde a la elevada inactividad tradicional entre los muy jóvenes, que se mantiene en niveles muy elevados después del aumento experimentado en el transcurso de la crisis, vinculado a la prolongación de los periodos de estudio, si bien en el último año se observa una recuperación de la incorporación de jóvenes al mercado de trabajo, ante las mayores expectativas de encontrar un empleo.

En estos momentos, la mayoría de los jóvenes se encuentra cursando estudios, especialmente en el tramo de edad de los jóvenes de 16 a 19 años (menos de una quinta parte, alrededor del 14%, están en el mercado de trabajo), situación que se invierte para los de 25 a 29 años, donde la mayoría, cerca del 85%, están en el mercado de trabajo (entre los de 20 a 24 años algo más de la mitad de los jóvenes forman parte de la población activa, el 55%

### Se reduce la incidencia del paro sobre el total de la población joven

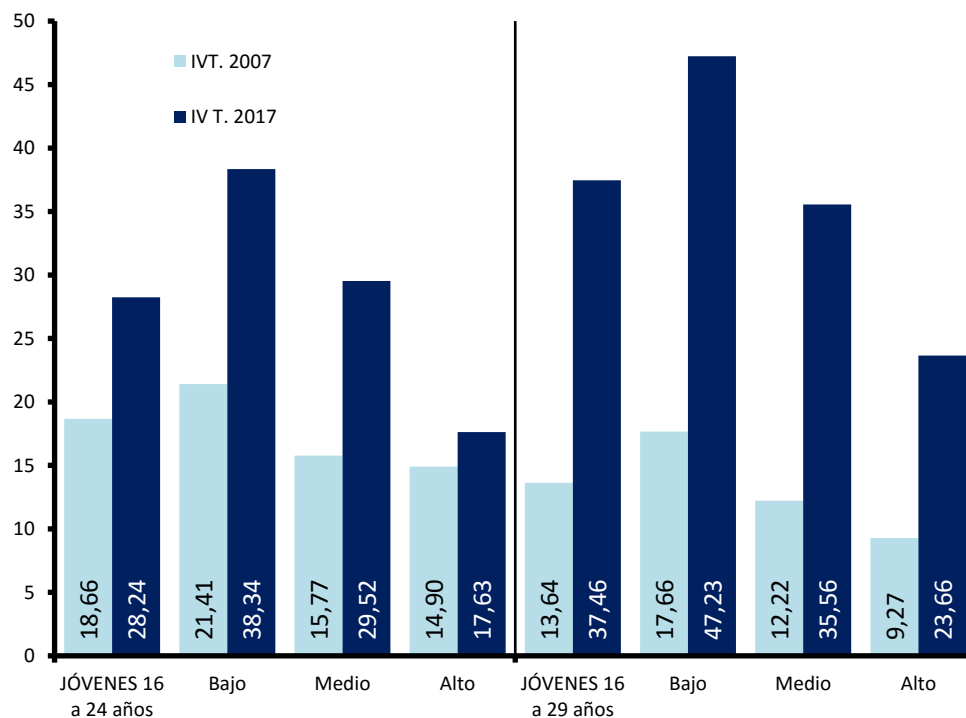


FUENTE: INE. EPA

<sup>1</sup> La ratio de paro es el cociente, en porcentaje, entre el número de jóvenes desempleados y el número total de población joven. Es un concepto más elaborado que la tasa de paro, la cual relaciona el número de parados y el de activos jóvenes.

Entre los jóvenes en paro, el **nivel de estudios** predominante es bajo. Más de la mitad de los jóvenes hasta 24 años en paro, el 52,4%, tienen este nivel de estudios (el 48,5% entre los jóvenes de hasta 29 años) y únicamente el 15,6% tienen estudios altos (el 23,2% entre los jóvenes de hasta 29 años). Esta situación da continuidad a la línea mantenida desde el tercer trimestre de 2016.

### La relación entre tasa de paro y nivel de estudios es negativa



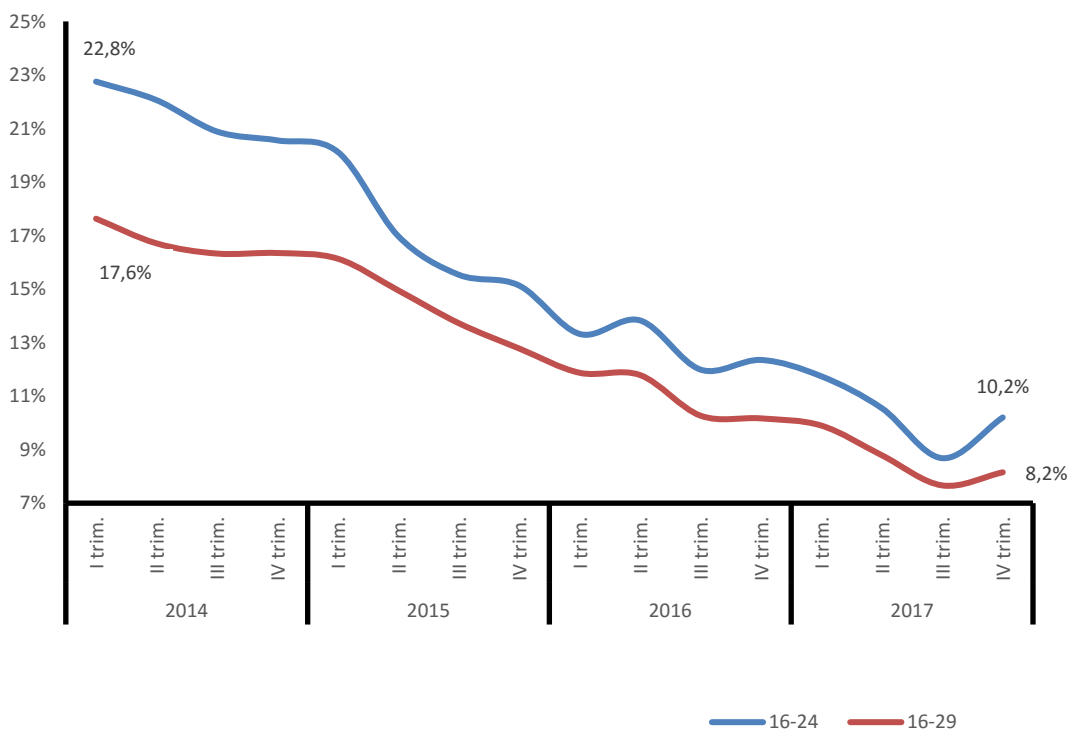
FUENTE: INE, EPA

La incidencia del paro es menor para los niveles de estudios superiores, que presentan una tasa de paro 20,7 puntos por debajo de los que tienen un nivel de estudios bajo: 17,6% frente a 38,3% entre los jóvenes hasta 24 años (23,7% frente a 37,5% para los jóvenes hasta 29 años). En el cuarto trimestre de 2017 estas diferencias se han atenuado como consecuencia de la mayor caída del paro experimentada en el último año entre los jóvenes con nivel de estudios bajo y medio.

En cuanto al **paro de larga duración** (PLD) entre los jóvenes, éste venía analizándose tradicionalmente con los datos publicados por el INE de distribución de parados según “tiempo de búsqueda de empleo”. Tal y como se destacó en el Informe de Septiembre 2016, la información del colectivo de parados con más de un año en búsqueda de empleo, no es coincidente con la publicada por Eurostat sobre paro de larga duración, referida al paro “por tiempo en desempleo”, que es la utilizada a nivel europeo y la que permite hacer comparaciones con el resto de países de la UE. Eurostat considera PLDs a quienes llevan más de un año desocupados y buscando activamente un empleo.

En este marco, la tasa de paro de larga duración en relación con la población activa en el cuarto trimestre de 2017, ha quebrado la línea de descenso registrado en los tres trimestres anteriores, y se eleva trimestralmente tanto para los más jóvenes de hasta 24 años, situándose en el 10,2%, como para los jóvenes hasta 29 años, sube al 8,2%. No obstante, se mantiene la tendencia descendente, ya que estas tasas se sitúan en algo más de 2 puntos (2,2) y en -2,0 respectivamente, por debajo de las del cuarto trimestre de 2016.

### Se eleva el paro de larga duración entre los jóvenes



Fuente: INE, EPA

La tasa de paro de larga duración prácticamente converge entre los hombres y las mujeres jóvenes de hasta 24 años, con el 10,4% y el 10,0%, respectivamente, y también entre los jóvenes de hasta 29 años, al situarse en el 8,2% para los varones y al 8,1% para las mujeres.

De los 1.617.008 PLDs en el cuarto trimestre de 2017, 152.008, un 9,4% eran jóvenes menores de 25 años y 292.792, el 18,1%, eran jóvenes de hasta 29 años.

La incidencia del PLD entre los jóvenes es tradicionalmente menor que en los adultos y se está reduciendo a mayor ritmo: el 27,2% de los jóvenes parados de 16 a 24 años llevan un año o más en paro, frente al 28,9% entre los jóvenes de 16 a 29 años y el 45,7% en los adultos.

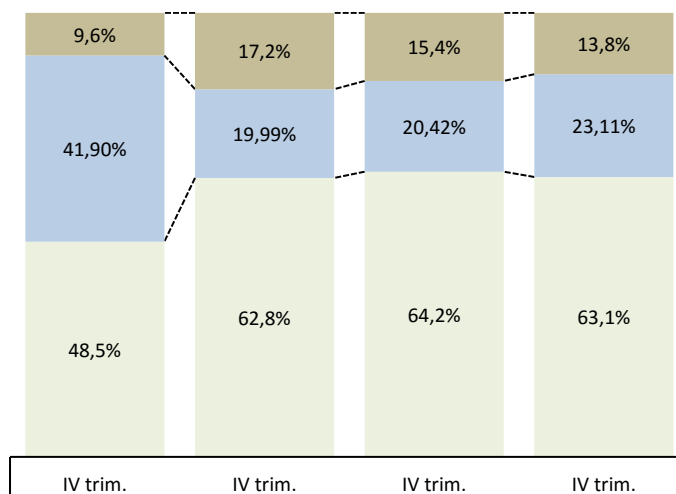
### 3. Perfil de la actividad e inactividad

En España, al igual que en el mercado de trabajo europeo, los jóvenes presentan en promedio unas tasas de actividad tradicionalmente bajas, en torno a la mitad de las que tiene el conjunto de la población. Durante la crisis esas tasas tendieron a caer, con mayor intensidad en España. En el cuarto trimestre de 2017, de acuerdo con la EPA, la tasa de actividad entre los jóvenes cae trimestralmente en 3,1 puntos entre los de 16 a 24 años y se sitúa en el 36,9%, y en 2,2 puntos entre los de 16 a 29 años, que se eleva al 55,1%.

En el tercer trimestre de 2017, último dato disponible de Eurostat, la tasa de actividad de los jóvenes en España, para la población de 15 a 24 años, se situaba en el 35,8%, algo más de siete puntos por debajo de la media UE y 5,2 puntos en comparación con la Eurozona. En 2007, sin embargo, la tasa de actividad de los jóvenes en España, 47,9%, superaba la de la UE (44,1%). No obstante, una proporción muy elevada de los jóvenes inactivos lo son por estar cursando estudios, porcentaje que aumentó significativamente durante la crisis

#### Casi las dos terceras partes de los jóvenes hasta 24 años están inactivos, la mayoría de ellos por estudios

% DE EMPLEO, PARO E INACTIVIDAD s.\ Población de 16 a 24 años



FUENTE: INE. EPA

■ INACTIVOS ■ OCUPADOS ■ PARADOS

La “**población desanimada**” joven de 16 a 24 años<sup>2</sup>, ha evolucionado favorablemente en 2017, con una tendencia decreciente. En el cuarto trimestre del año han sido 24.200 los jóvenes clasificados como “desanimados” (cinco mil

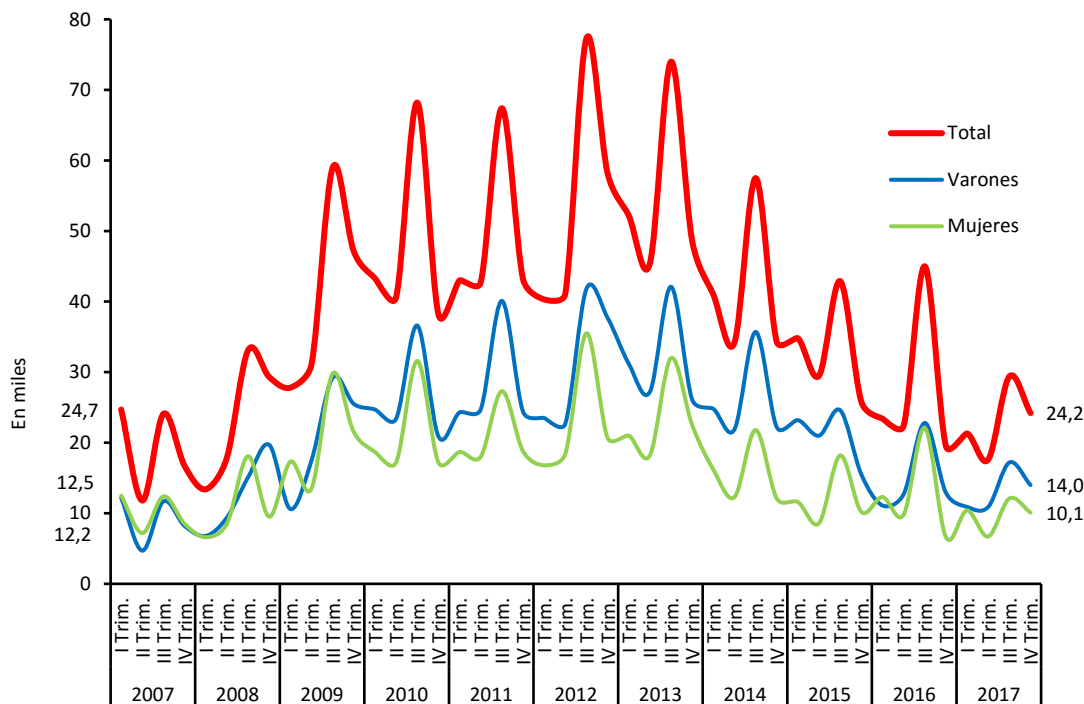
<sup>2</sup> Las personas inactivas que no tienen trabajo ni buscan empleo por creer que no lo encontrarán, independientemente de si lo han buscado o no con anterioridad, aun estando disponibles para trabajar.



doscientos menos que el trimestre anterior) y 4.700 más en comparación anual, pero se mantiene la tendencia descendente de este colectivo.

Con ello, en el cuarto trimestre de 2017 los “desanimados” representan en promedio tan solo el 0,60% de la población joven hasta 25 años (0,48% de los jóvenes menores de 30 años) y un 1,6% de la población activa de esa edad (0,8% para los menores de 30 años).

### Disminuye el número de jóvenes desanimados



FUENTE: INE, EPA

## II. ACCESO DE LOS JÓVENES AL MERCADO DE TRABAJO

Los trabajadores jóvenes se caracterizan por presentar unos niveles de temporalidad sensiblemente más elevados, de forma que su acceso al empleo se produce mayoritariamente bajo modalidades de contratación temporal. No obstante, hay vías específicas de acceso de los jóvenes al mercado laboral, como los contratos formativos o de prácticas que conviene analizar.

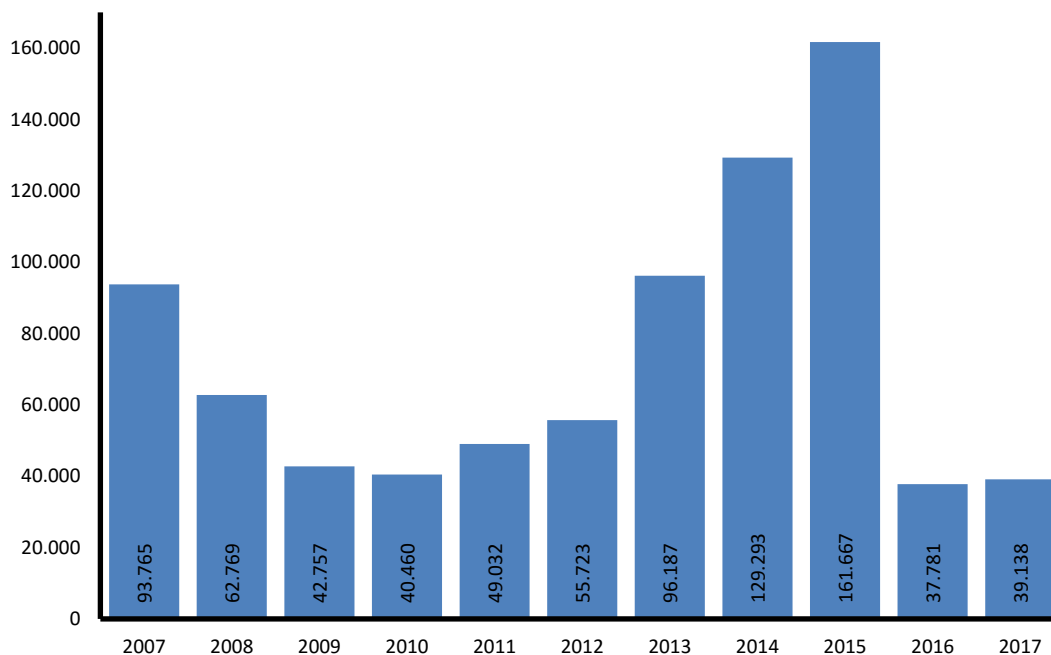
### 1. Vías específicas de acceso

#### 1.1. Contrato de Formación y Aprendizaje

El contrato de formación y aprendizaje constituye una de las vías específicas de acceso al empleo más importantes para los jóvenes. Su objetivo es favorecer el aprendizaje en el entorno laboral y la adquisición de competencias profesionales

transversales durante la formación, como elementos fundamentales tanto para mejorar su formación como su empleabilidad, de forma que se ha convertido en uno de los pilares de la Formación Profesional Dual.

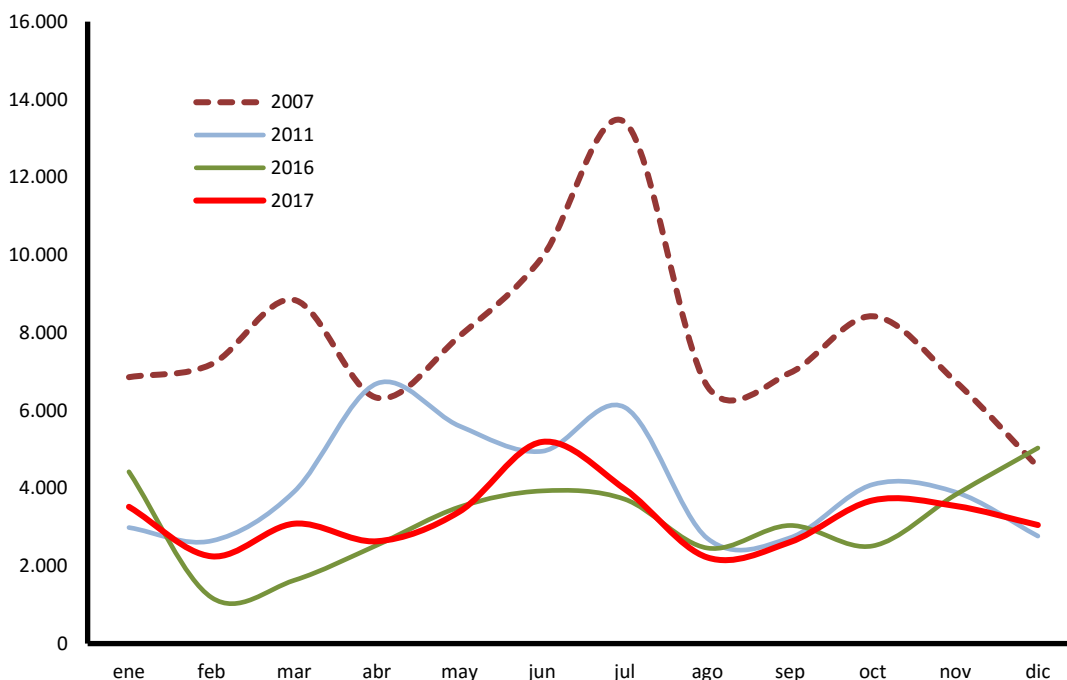
### Las contrataciones de Formación y Aprendizaje recuperan el ritmo respecto a 2016



FUENTE: SEPE

Los datos del Servicio Público del Empleo Estatal muestran el incremento experimentado por este tipo de contratos a partir de 2011, hasta alcanzar un máximo en 2015, con 161.667 nuevas contrataciones, un 230% más que en 2011 (+112.635). En 2016 esta modalidad de contratación registró un notable retroceso debido al refuerzo de la vinculación entre empleo y formación, que desde enero de 2016 debía ser certificable. Así, al terminar ese año se registraron sólo 37.781 contratos. Sin embargo, después de un periodo de adaptación, al final de 2016 se apreció un repunte del uso de esta modalidad, con el máximo del año alcanzado en diciembre, tendencia que continúa en 2017. En este año se han registrado un total de 39.138 contratos, que suponen 1.357 más, un 3,6%, respecto a los registrados el año anterior (fueron 37.781).

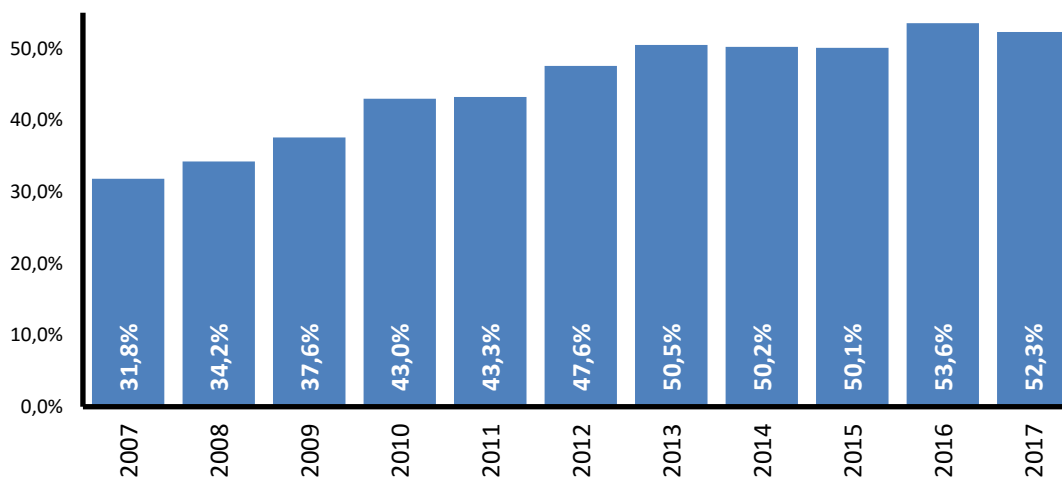
### Las contrataciones de Formación y Aprendizaje moderan el crecimiento



FUENTE: SEPE

Por otro lado, en 2017 se ha afianzado la igualdad de género en el uso de esta modalidad, alcanzada por primera vez en 2013 en la serie histórica. En 2017 las mujeres absorben el 52,3% del total de las nuevas contrataciones, frente al 43,3% de 2011 o al 31,8% de 2007.

### Las mujeres mantienen mayoría en los contratos de Formación y Aprendizaje

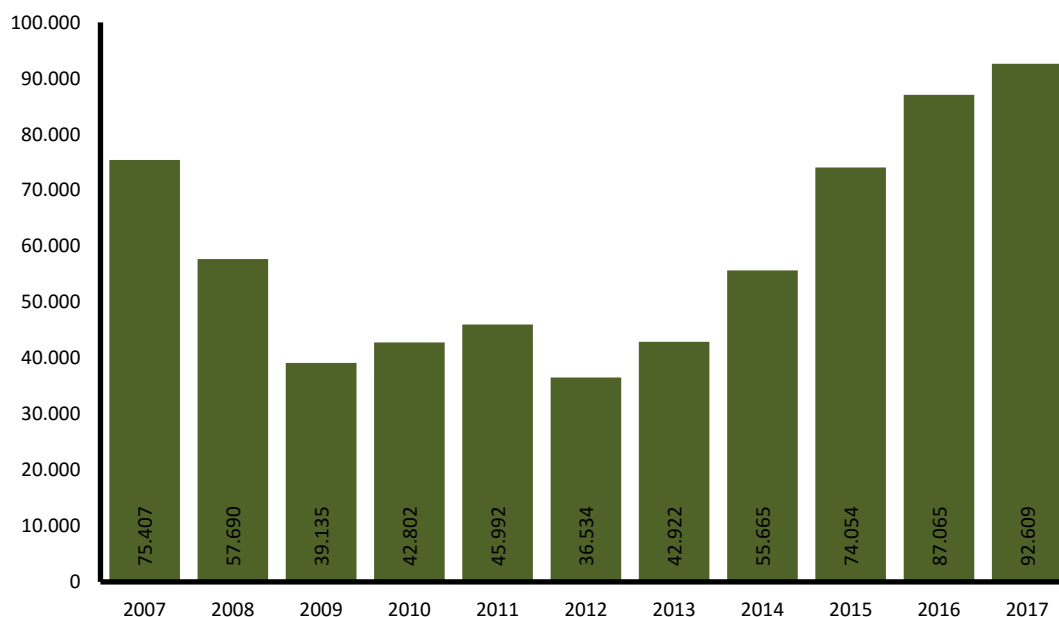


FUENTE: SEPE

## 1.2. Contrato en Prácticas

Los contratos en prácticas, que tienen por objeto proporcionar la formación y experiencia necesaria a los jóvenes cualificados para que puedan realizar una primera experiencia laboral que esté relacionada con su titulación, mantienen su dinamismo durante 2017. En ese año se han realizado 92.609 contratos de esta modalidad, con un aumento del 6,4%, 5.544 contratos más, respecto a los registrados en 2016 (fueron 87.065).

### La contratación en prácticas eleva el ritmo de crecimiento al 6,4%



FUENTE: Movimiento Laboral Registrado. Estadísticas MEYSS.

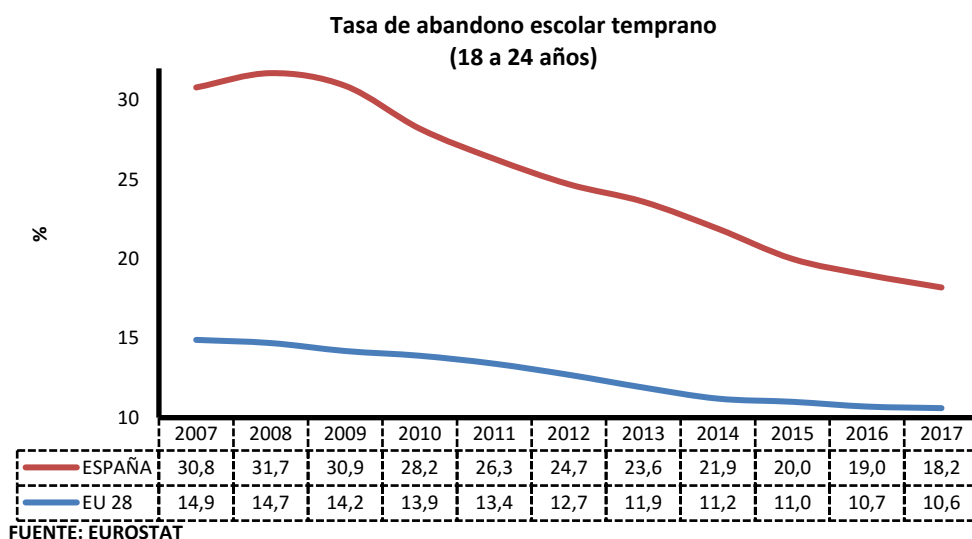
## 2. Abandono temprano de la educación

La Estrategia *Europa 2020* recoge el objetivo de reducir la tasa de abandono escolar temprano entre la población de 18 a 24 años al 10% en la UE-28 en el horizonte del año 2020. En el caso de España el objetivo es reducirlo al 15% en 2020, con un objetivo intermedio del 23% en 2015, alcanzado ya en 2014.

El porcentaje de personas de 18 a 24 años que no continuaron su formación una vez finalizada la primera etapa de educación secundaria mantiene una tendencia decreciente desde 2008, año en el que alcanzó su máximo con el 31,7%, de acuerdo con los datos de Eurostat.

En 2017, según los datos de Eurostat, continuó esa tendencia y se redujo hasta el 18,2%, ocho décimas inferior a la alcanzada en 2016.

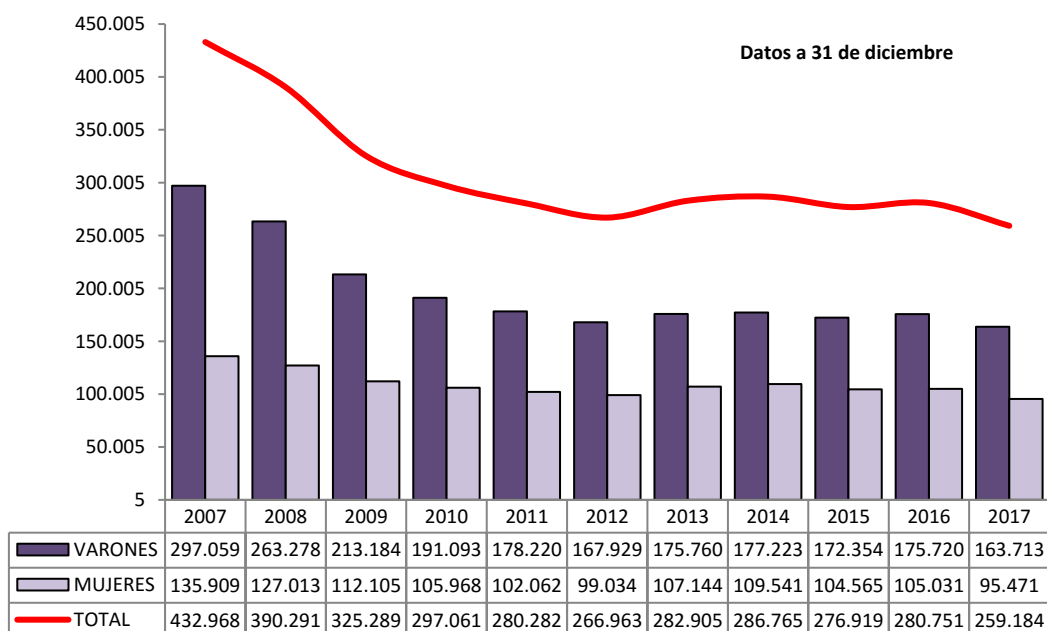
## La tasa de abandono escolar prematuro continúa reduciéndose en 2017



### III. JÓVENES AUTÓNOMOS

El número de jóvenes afiliados Régimen Especial de Trabajadores Autónomos (RETA) a fecha 31 de diciembre de 2017, presenta un comportamiento menos positivo que el registrado en el mismo período del año anterior, con una caída pronunciada, del -7,7%, 21.567 jóvenes afiliados menos. En este período, la cifra de afiliados en el RETA menores de 30 años se sitúa en 259.184, de los que 163.713 son varones (el 63,2%) y 95.471 mujeres (el 36,8% restante).

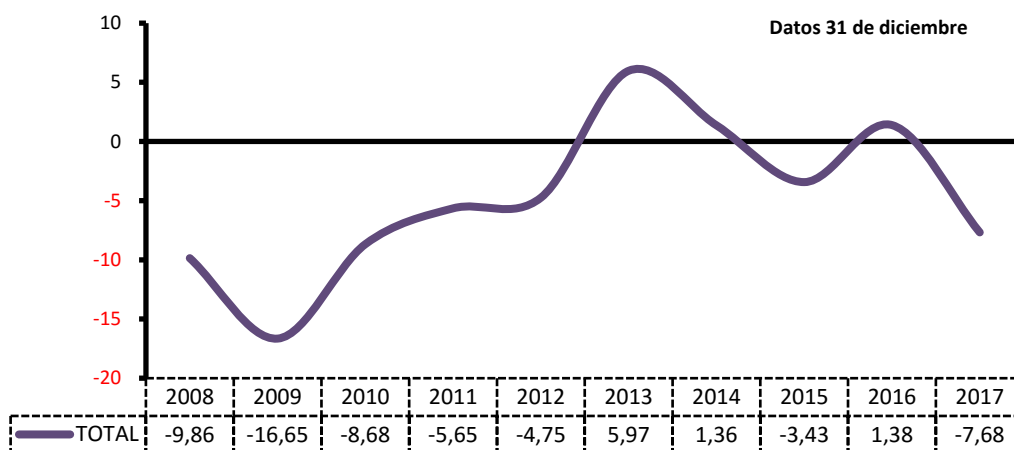
#### Desciende el número de jóvenes autoempleados



FUENTE: Dirección General del Trabajo Autónomo, Economía Social y Responsabilidad Social de las Empresas

El descenso interanual de afiliados afecta a ambos sexos con desigual intensidad: las mujeres disminuyen en un -9,1% (-9.560) y los varones lo hacen en un -6,8% (-12.007). No obstante, cabe señalar que la evolución de la afiliación al RETA de las mujeres en el periodo 2007-2017, presenta una línea más favorable que la de los hombres, al registrar caídas menos intensas. En estos diez últimos años, los varones han perdido el 44,9% de afiliados (-133.346), mientras que las mujeres lo han hecho en un 29,7% (-40.438).

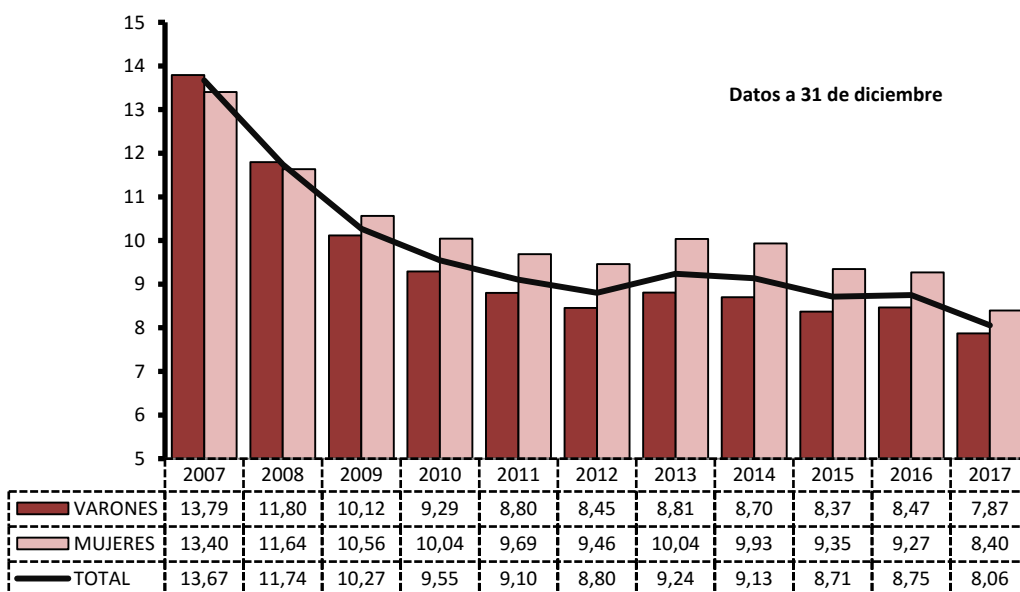
### Los jóvenes afiliados al RETA reducen su número



FUENTE: Dirección General del Trabajo Autónomo, Economía Social y Responsabilidad Social de las Empresas

Los 259.184 autónomos jóvenes de diciembre de 2017 constituyen el 8,06% del total de afiliados al RETA, proporción inferior a la registrada en el mismo período del año anterior, y también menor a las registradas en los mismos períodos desde 2007.

### Los jóvenes autónomos reducen su presencia en el total de afiliados



FUENTE: Dirección General del Trabajo Autónomo, Economía Social y Responsabilidad Social de las Empresas