

ANÁLISIS

1. EL MERCADO DE TRABAJO EN LA UNIÓN EUROPEA

En la Unión Europea en el transcurso de 2015 se ha consolidado el cambio de tendencia en el mercado de trabajo ya iniciado en 2014.

Con datos de las Cuentas Nacionales, durante el tercer trimestre de 2015 a la espera de que el 15 de marzo se publiquen los datos del cuarto trimestre, el **empleo** en la Zona euro se estima que ha crecido trimestralmente un 0,3% y anualmente un 1,1% y en el conjunto de la UE-28 un 0,4% y un 1,1%, respectivamente, con 229,8 millones de personas ocupadas en el conjunto de la Unión Europea. España ha sido, junto con Irlanda, el país donde ha aumentado más intensamente el empleo en el último año, un 3,0%.

Los últimos datos disponibles de la *Encuesta Comunitaria de Fuerzas de Trabajo*, relativos al tercer trimestre de 2015 consolidan el cambio de tendencia observado en 2014, con una mejora significativa en los dos trimestres centrales de 2015: para el conjunto de la Unión Europea trimestralmente el empleo aumentó en casi dos millones, 1.949.500, y el paro descendió en casi un millón doscientas mil personas, -1.179.500, a la vez que se incorporaron casi ochocientas mil personas a la población activa. En términos interanuales, en el tercer trimestre se intensificó el incremento del empleo y el descenso del paro, con 2.080.100 empleos adicionales y 1.945.700 personas en paro menos.

Esto se suma a los casi tres millones de puestos de trabajo creados en 2014, en el que el paro descendió en más de un millón trescientas mil personas.

En el conjunto de la UE, en el cuarto trimestre de 2015, en un contexto todavía de debilidad, se estima que el PIB aumentó un 0,3% en la Zona euro y en la UE-28 impulsado, de nuevo, por España, junto con alguno de los antiguos países del Este, hasta acumular un incremento anual en el conjunto del año del 1,5% y del 1,8%, respectivamente.

La estimación de Eurostat de la tasa de **paro** armonizada, referida a diciembre de 2015, sitúa la tasa de paro en la Zona euro en el 10,4% y en la UE-28 en el 9%, la más baja desde junio de 2009, con 21,9 millones de personas en paro. Si bien se mantiene prácticamente estable la tendencia es descendente, acumulando pequeñas caídas graduales, de forma que en el último año el paro ha descendido en dos millones de personas. España es, después de Grecia, el país que presenta la tasa de paro más alta, 20,8%, frente a Alemania y Chequia, con una tasa de paro del 4,5%, seguida de Malta, Reino Unido, Austria y Dinamarca, con la tasa de paro por debajo del 6%. En un nivel intermedio se sitúan Francia, con una tasa cercana al 10%, y del 11% en Italia. España sigue presentando los mayores descensos anuales en los últimos meses de 2014 y a lo largo de 2015, con unos niveles de partida más altos.

Las **previsiones** económicas de los diversos Organismos internacionales sobre la evolución de la economía española y europea en el corto y medio plazo han sido revisadas sensiblemente al alza, si bien en un contexto de bajo crecimiento a nivel mundial.

Las **Previsiones de Invierno** publicadas a principios de febrero por la Comisión Europea apuntan hacia la continuidad del crecimiento económico en los Estados miembros por cuarto año consecutivo, si bien todavía a un ritmo moderado y desigual, en un marco de incertidumbre: se estima que en 2015 el PIB en la UE-28 aumentará un 1,9% y en la Zona euro un 1,6%. Para 2016 se prevé una tasa de crecimiento del 1,9% y del 1,7%, respectivamente, una décima inferior a la prevista en Otoño, para aumentar un 2,0% y un 1,9% en 2017. Este crecimiento irá acompañado de pequeños avances en materia de creación de empleo, a ritmos próximos al 1%, junto con pequeños descensos de la tasa de paro, en niveles todavía altos, en el entorno del 9% en el conjunto de la UE y del 10% en la Zona euro. No obstante, se prevén diferencias marcadas de unos países a otros.

Para España la Comisión ha vuelto a revisar las previsiones al alza. Estima un crecimiento del PIB en el año 2015 del 3,2% y algo más moderado en 2016, del

2,8%, y del 2,5% en 2017, con una creación de empleo del 3,0% en 2015 y de 2,6% en 2016, para moderarse en 2017 al 2%. Por su parte, la tasa de paro, aunque se mantendrá todavía en niveles altos, caería por debajo del 19% en 2017. Igualmente, diversos Organismos han venido revisando a lo largo de este año sus previsiones al alza, y prevén un crecimiento de la economía más intenso para 2015, superior al 3%, y algo más moderado para 2016, con creación de empleo intenso y mayor descenso de la tasa de paro, si bien todavía en niveles muy altos, en el entorno del 20%.

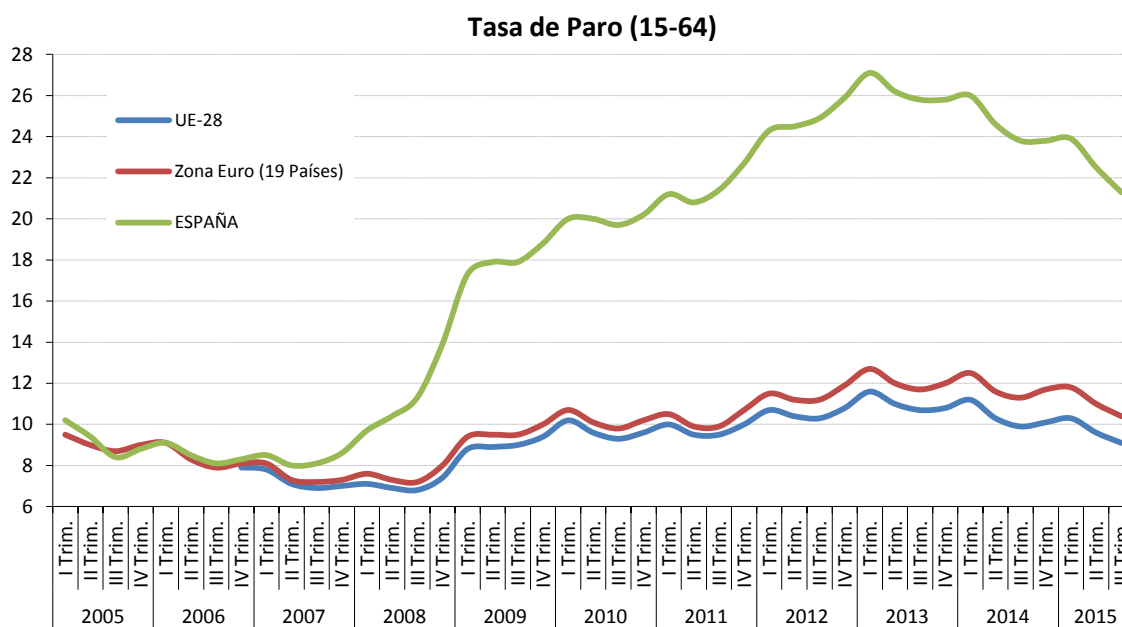
En la misma dirección, el FMI ha revisado en enero al alza las previsiones de crecimiento de España para 2015 y 2016 y ha adelantado las previsiones para 2017. Si bien vienen destacando al igual que la UE la solidez del crecimiento y del empleo en España, como resultado de las reformas aplicadas, se insiste en la necesidad de seguir avanzando en ellas para elevar la competitividad e incrementar el crecimiento potencial de la economía con la prioridad de reducir el paro, problema principal, junto con la dualidad, del mercado de trabajo español. Se resalta la mayor fuerza de la recuperación inicial para moderarse en el medio plazo.

Las previsiones de Invierno de la Comisión de la UE, al igual que las presentadas por la OCDE y por el Banco Central Europeo para el conjunto de la Zona euro, destacaban que la recuperación de la economía europea está siendo gradual y es más débil de lo previsto inicialmente; prevé incrementos en el entorno del 2% en los dos próximos años, acompañados de la recuperación lenta del empleo y de la reducción de la tasa de paro desde niveles todavía altos, en jóvenes y adultos y en hombres y mujeres, así como en la mayoría de los países, aunque con diferencias marcadas. No obstante, se destaca también la situación más favorable de las variables macroeconómicas en el conjunto de las economías europeas, por cuarto año consecutivo, en un contexto mundial de incertidumbre y riesgos elevados.

De acuerdo con la *Encuesta Comunitaria de Fuerzas de Trabajo*, en el tercer trimestre de 2015 en relación con el tercer trimestre de 2014 España contabilizó

de nuevo más de medio millón de empleos adicionales, algo más de la cuarta parte del empleo generado en el conjunto de la UE en el último año, dónde se han creado algo más de dos millones de empleos, de los que casi un millón trescientos mil han sido en la Eurozona. España concentró, asimismo, casi la mitad de la caída del paro registrada en la Eurozona, más de medio millón de parados menos de un total de un millón trescientos mil de descenso en la Zona euro, frente a los años centrales de la crisis en los que España era la que concentraba una parte importante del incremento del paro en la UE.

Desciende el paro y la tasa de paro



FUENTE: EUROSTAT
A-INF TRIM/UE.2-TASAS

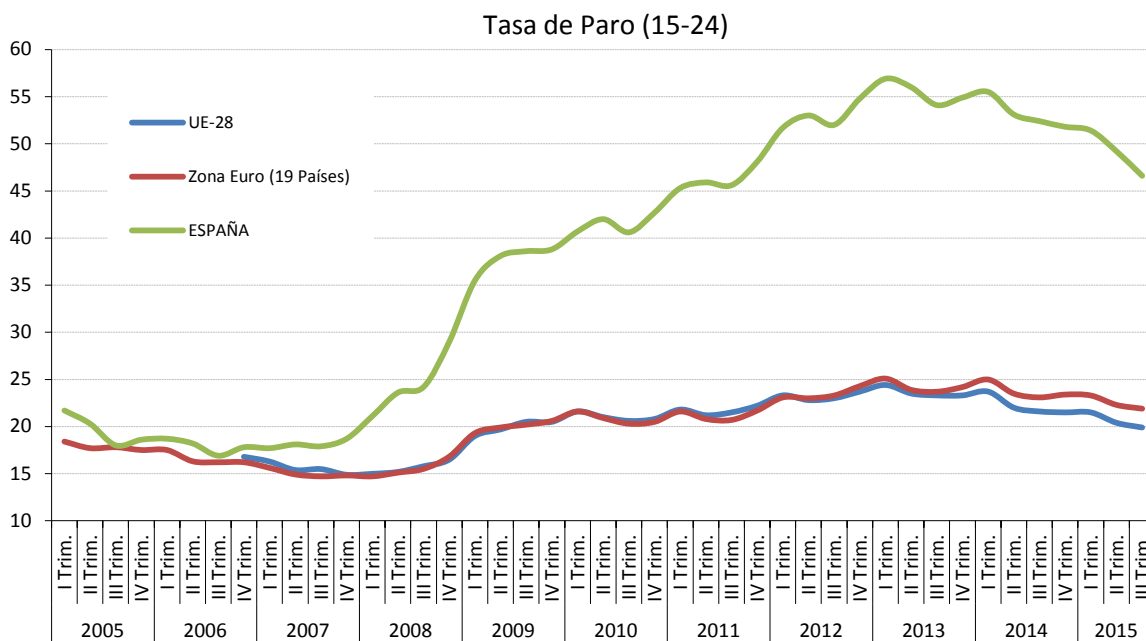
La participación de la población en el mercado de trabajo en España se mantiene por encima de la participación media en la UE-19, con una tasa de actividad para la población de 15 a 64 años en el tercer trimestre de 2015 del 74,3%, frente al 72,4% en la UE-19. Por el contrario, la tasa de empleo en España sigue siendo inferior a la media europea; seis puntos inferior a la presentada en la UE-19 en el tercer trimestre de 2015: 58,4% frente a 64,9%. En el último año, sin embargo, ha

aumentado casi dos puntos, 1,9 pp, mientras que en la UE aumentó sólo siete décimas. Es en la tasa de paro dónde las diferencias son más marcadas: en España la tasa de paro era más del doble, 21,3% frente a 10,4% en la Eurozona, si bien descendía dos puntos y medio frente a tan solo nueve décimas en la UE-19, en relación con el nivel alcanzado en el tercer trimestre de 2014.

Entre los **jóvenes**, por el contrario, España presenta una tasa de actividad desde el año 2011 inferior a la tasa de actividad media en la UE; si bien en el tercer trimestre subió al 36,8%, aún se mantiene lejos del 40,3% en la UE-19. En tasa de empleo divergía ampliamente: 19,6% frente al 31,5% en la UE-19. Entre los **trabajadores de más edad** también difiere pero en menor cuantía, 47,0% frente a 53,6%.

España viene presentando la **tasa de paro** más alta, tanto entre los jóvenes como entre los trabajadores mayores, si bien desde el segundo trimestre de 2014 presenta una tendencia a la baja, tendencia que se ha reforzado los trimestres centrales de 2015.

La tasa de paro joven descende en España más que en la UE

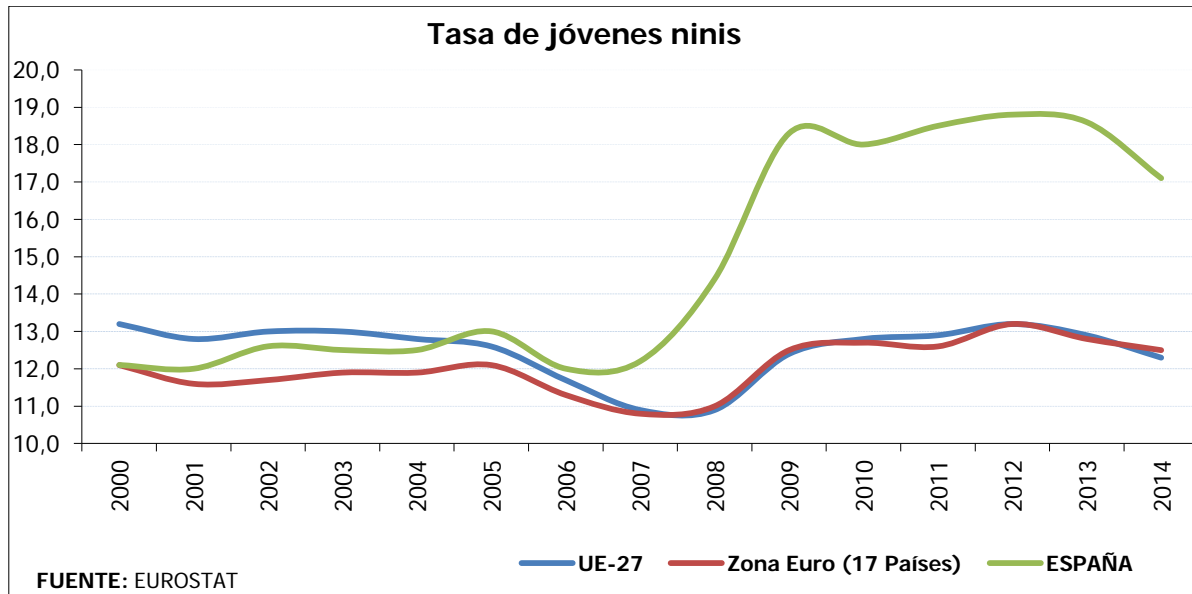


FUENTE: EUROSTAT
A-INF TRIMUE.3-TASAS15-24

Para los **jóvenes**, la tasa de paro armonizada media en la UE es muy superior a la general para el conjunto de la población, situándose en diciembre de 2015 en el 19,7% frente al 46,0% en España. Desde el inicio de la crisis, esa diferencia se mantiene estable como consecuencia del fuerte aumento del paro experimentado entre los jóvenes en la UE y en España, si bien presenta una tendencia descendente.

Por otro lado, en 2014, a la espera de los datos de 2015, se apreció una tendencia descendente en la tasa de **jóvenes “ninis”**, es decir, la proporción de aquellos jóvenes hasta 25 años que no están trabajando y tampoco están estudiando ni siguen ningún tipo de formación. En España, con los datos de Eurostat relativos a en 2014 desciende en un punto y medio, hasta el 17,1%, mientras que en la UE-17 descendía del 12,9% al 12,5%.

La tasa “nini” experimenta una ligera caída reduciendo levemente la distancia con la media UE

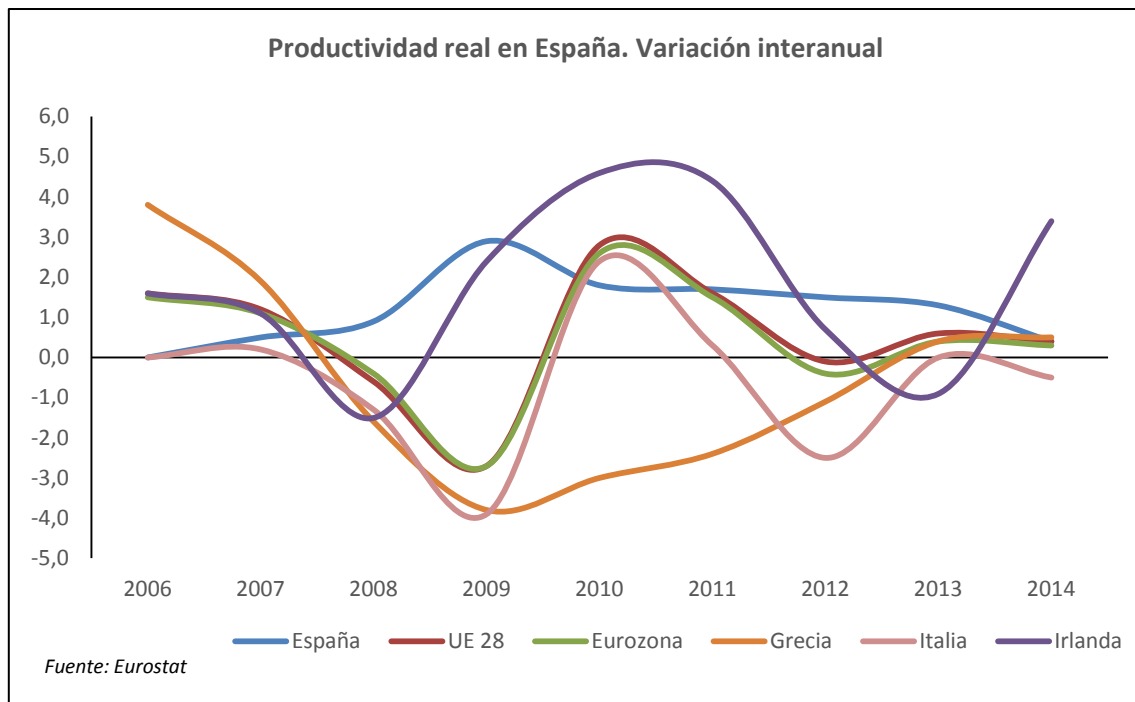


Esta tasa es más elevada entre los hombres que entre las mujeres. En el caso de España, en 2014 ha descendido 1,6 pp entre las mujeres y 1,4 pp entre los hombres, y se sitúa en el 16,2% y en el 18,0%, respectivamente.

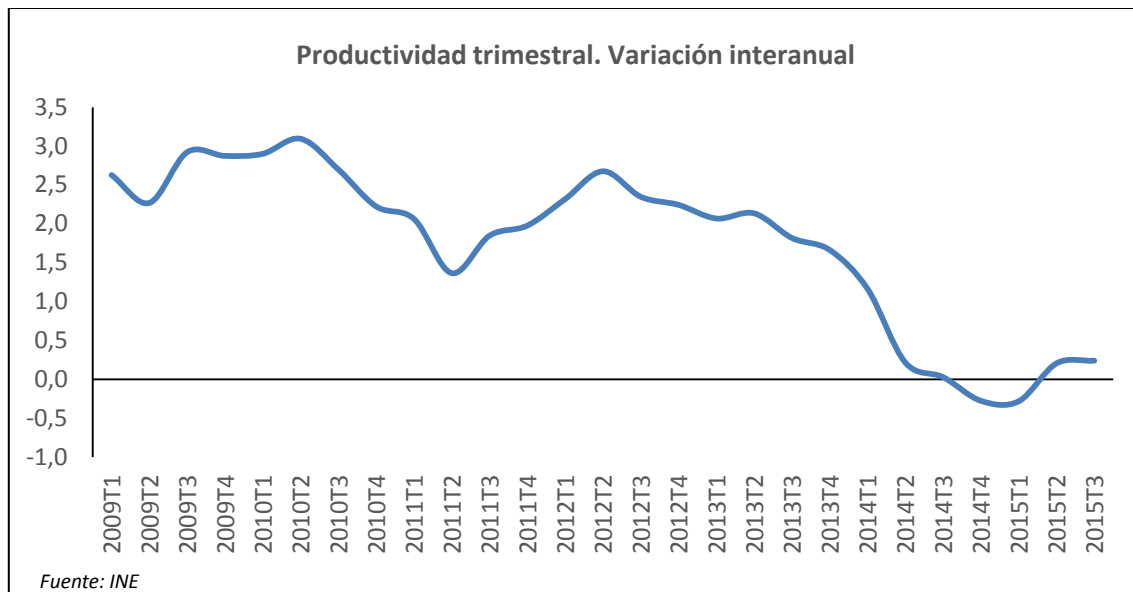
Recuadro 1. Evolución de la productividad

A medida que se ha consolidado la recuperación, se ha ido reduciendo el ritmo de aumento de la productividad aparente del factor trabajo en España. La productividad del trabajo real, definida como PIB por empleado (PIB en índices de volumen encadenado, con año de referencia 2010=100 y total de personas ocupadas), tuvo su máximo crecimiento en los primeros años de la crisis económica, fundamentalmente impulsada por la intensa destrucción de empleo. El máximo crecimiento de la productividad se produjo en 2009, cuando el empleo cayó en España cerca de un 7%. A partir de 2011, el crecimiento de la productividad por empleado se ha ido moderando.

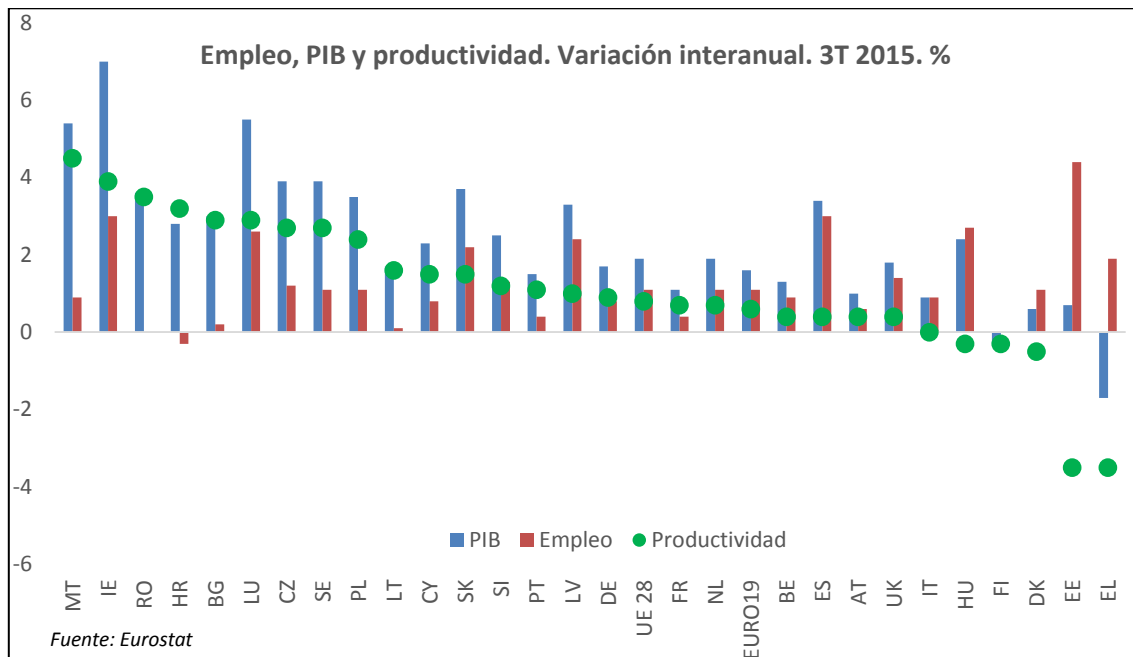
Durante estos años el comportamiento en los principales países de la UE ha tendido también a estabilizarse (a excepción de Irlanda).



Durante el 3T2015 La productividad por persona ha crecido moderadamente (+0,4%) dos décimas inferior al de la Eurozona y 4 décimas menor que el de la UE28.



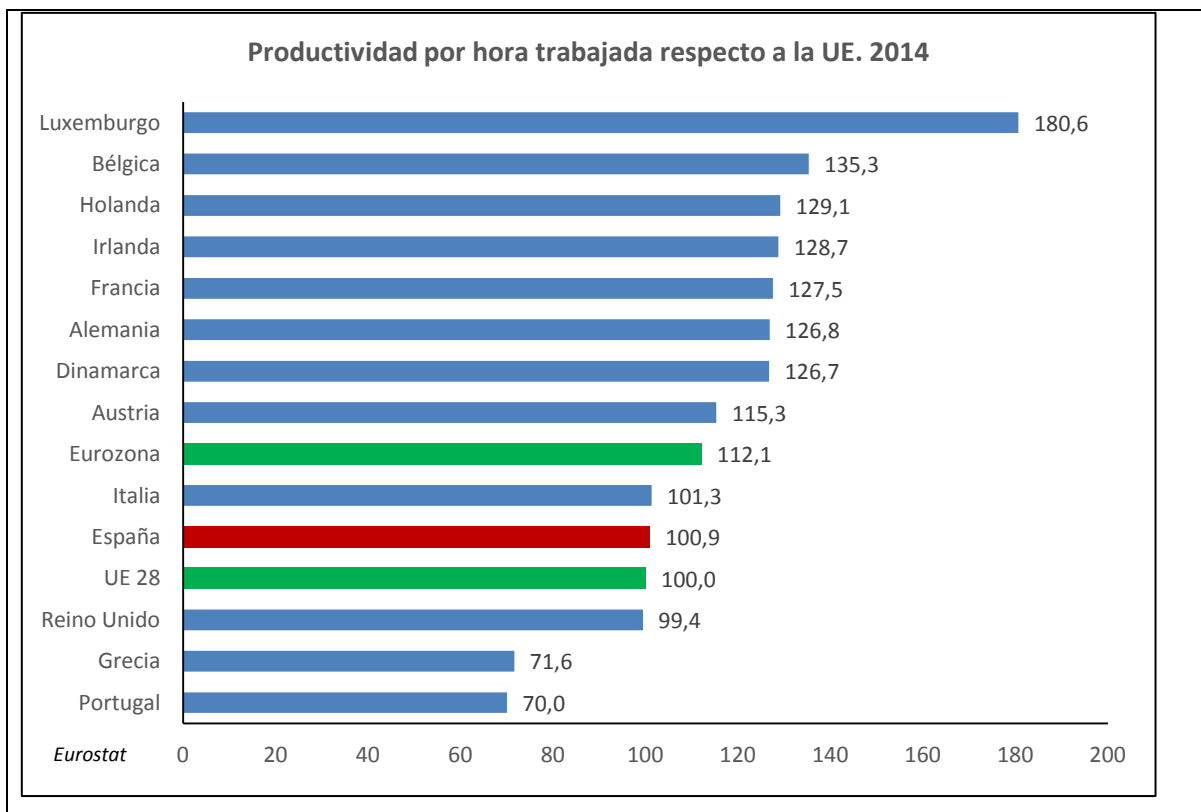
Los mayores crecimientos en productividad provienen de Malta, Rumanía e Irlanda, todos ellos con subidas por encima del 3%, apoyados en el fuerte crecimiento del PIB en ese trimestre. En el lado contrario se sitúa Grecia, donde la contracción del PIB ha hecho que la productividad descienda.



El PIB por persona empleada da información general sobre la productividad de las economías nacionales en relación a la media de la UE. Sin embargo, no tiene en cuenta las distintas composiciones del empleo entre empleo a tiempo completo o tiempo parcial, que sí se eliminan si se observa la productividad por hora. La productividad por hora trabajada está también atenuando el ritmo de crecimiento.



En 2014, último año con información comparable disponible, la productividad por hora en España estaba en la media de la UE, aunque por debajo de la productividad de los países de la eurozona.



2. LA POBLACIÓN ACTIVA

Durante el cuarto trimestre de 2015 la **población activa** se ha reducido en 25.800 personas, manteniéndose por debajo de los veintitrés millones de personas, con 22.873.700 personas activas. Este descenso se enmarca en los descensos observados desde finales de 2012, con algunas excepciones, si bien es de menor cuantía, de forma que la población activa ha comenzado a presentar ya desde el cuarto trimestre de 2014 cuando se superaron los veintitrés millones de activos un comportamiento más estable. En el último año se han retirado del mercado de trabajo 153.100 personas (-0,7%).

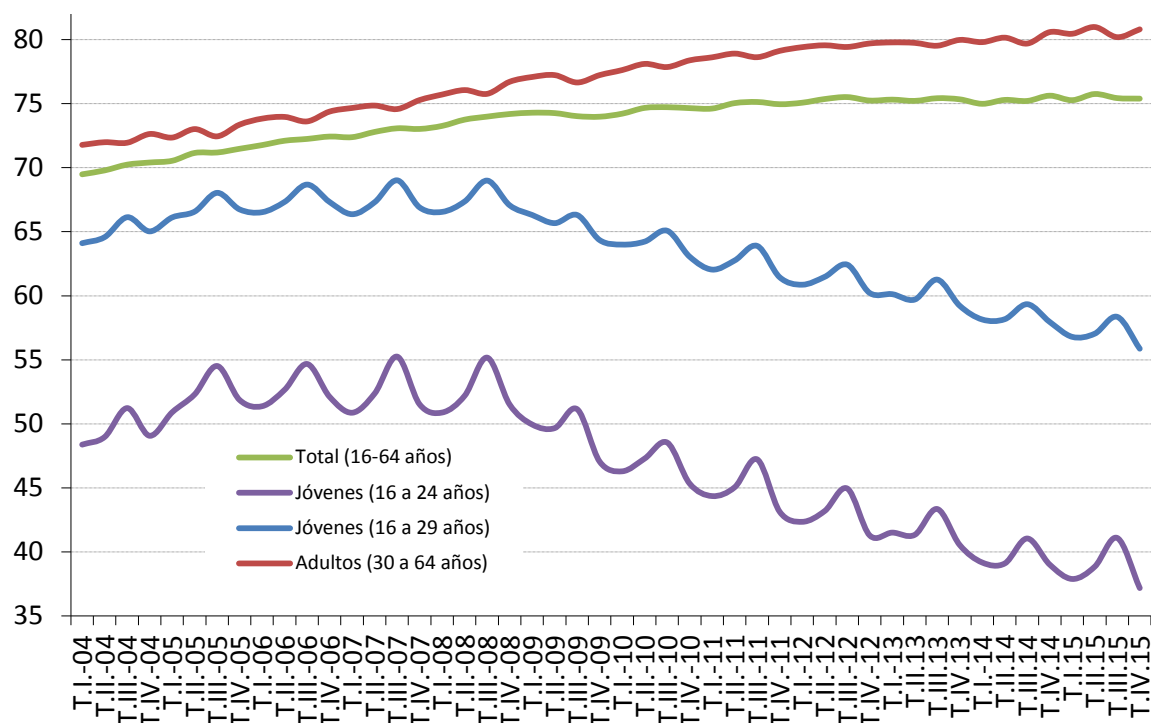
Los descensos observados a partir del tercer trimestre de 2012, y que continuaron hasta 2014, fueron intensos. Por esta razón, el INE realizó un análisis, al que se ha hecho referencia en los Informes anteriores, para determinar las causas principales de este comportamiento, concluyendo que respondía fundamentalmente al descenso observado de la población en edad laboral, en gran medida por la reducción del número de extranjeros residentes en España como consecuencia del proceso de retorno que se desencadenó en la crisis y, en menor medida, a otros factores relativos al envejecimiento de la población y el mayor flujo de jubilados, al mayor número de jóvenes menores de 25 años que cursan estudios y, por último, al factor desánimo, con mayor impacto entre los trabajadores de edad avanzada. Estos factores se vieron compensados, parcialmente, por el aumento de la actividad entre las mujeres, lo que contribuyó a atenuar la caída de la población activa, situación que se ha observado en este trimestre.

El descenso de la población activa experimentado en el cuarto trimestre de 2015 se concentra, contrariamente a lo observado en el tercer trimestre, entre los hombres exclusivamente; se retiran 104.400 hombres activos, en los grupos de edad jóvenes de 16 a 29 años, para los que desciende en 181.300 personas, y tanto entre los de nacionalidad extranjera como entre los autóctonos. Por el

contrario, aumenta entre las mujeres, con 78.600 activas más, y entre los adultos de 30 a 64 años de edad, entre los que se incorporan 143.700 activos.

La **tasa de actividad** en el cuarto trimestre se mantiene estable, en el 75,4% para la población de 16 a 64 años, pero baja dos décimas con respecto a un año antes, si bien mantiene los **niveles más altos** de la serie histórica de la EPA.

La tasa de actividad baja entre los jóvenes y sube entre los adultos



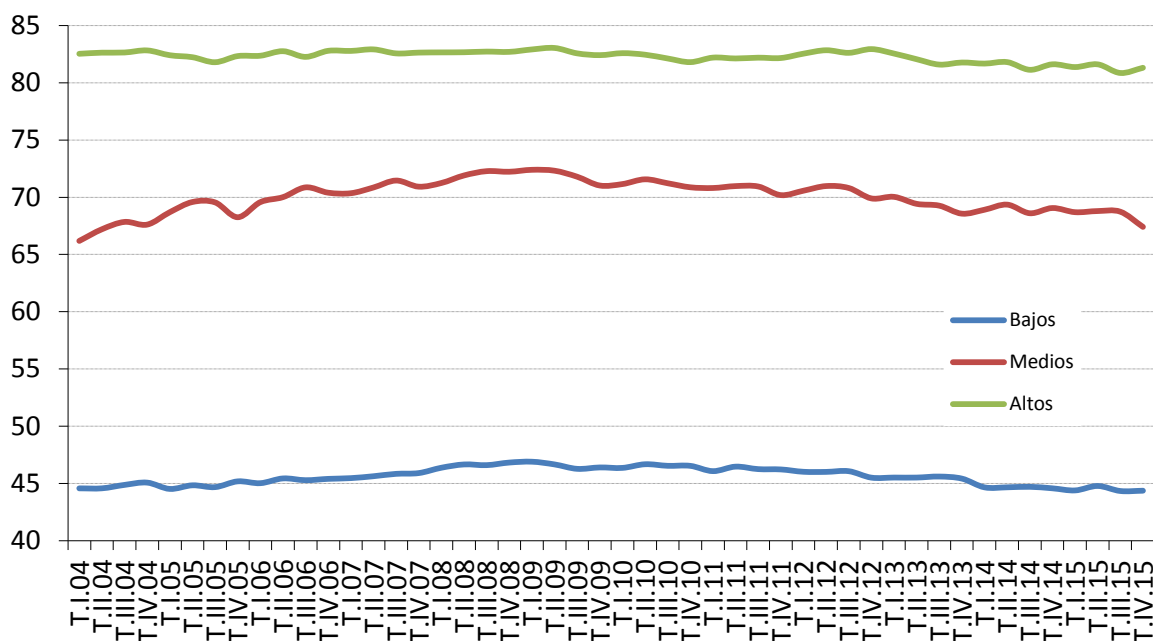
Fuente: INE.EPA
ESTADIST\COYUNTURA\2.3.BIS.tasactjovadul

Por **grupos de edad**, entre los jóvenes la tasa de actividad se mantiene baja y desciende casi cuatro puntos, al 37,2%, mientras que entre los adultos es alta y sube seis décimas, al 81,2%. Son las edades centrales las que mantienen los niveles de actividad más elevados, el 93,3% entre los hombres de 30 a 54 años y el 82,6% entre las mujeres de 25 a 29 años.

Tal y como se viene destacando en los Informes anteriores, en las edades jóvenes la tasa de actividad por sexos tiende a converger y a partir de los 30 a diferir.

Por **niveles de estudios**, si el análisis se efectúa agrupando los niveles de estudios en bajos, medios y altos², se observan grandes diferencias en la tasa de actividad según el nivel alcanzado a la vez que presenta un comportamiento estable, si bien mantiene una ligera tendencia descendente en los niveles bajo y más sostenida en los niveles altos y medios.

La tasa de actividad sube en el nivel de estudios alto



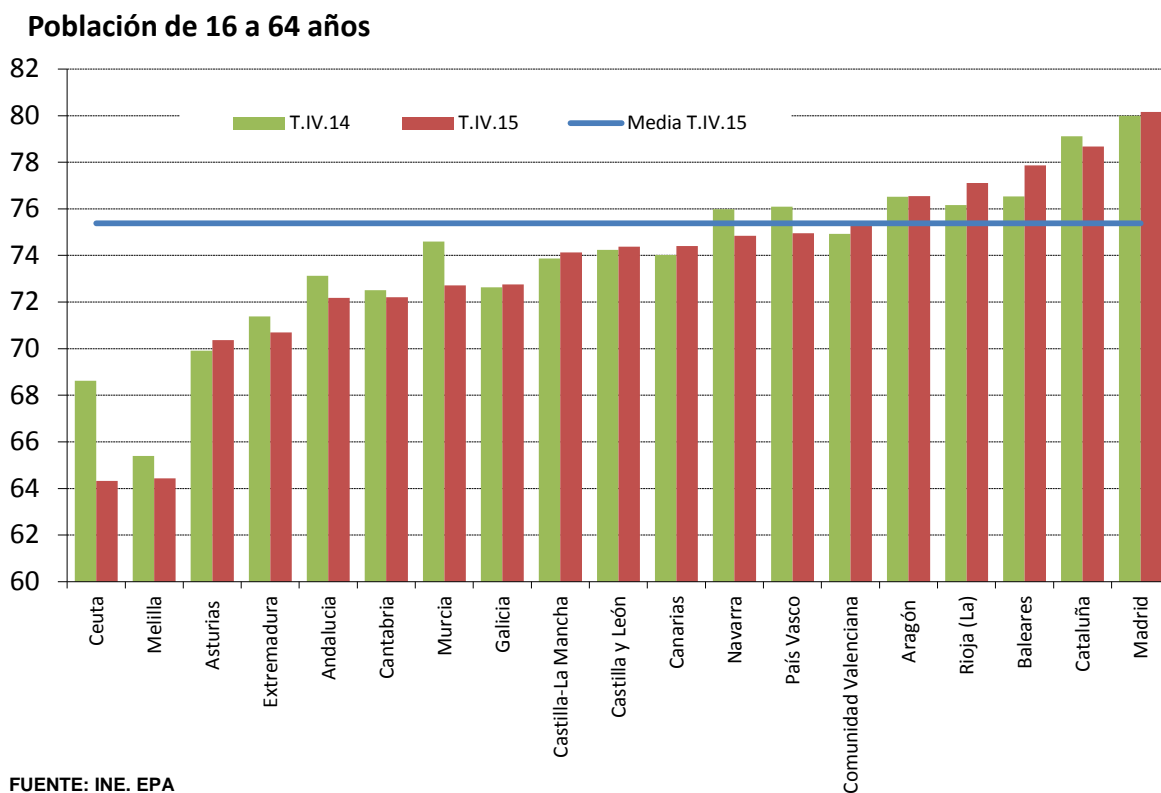
Fuente: INE.EPA
ESTADÍSTICOYUNTURA\2.4.ACTNE

En el cuarto trimestre de 2015 el nivel de estudios bajo mantiene estable la tasa, en el 44,4%, baja 1,3 pp en el nivel medio, al 67,4%, y sube en el nivel alto, al 81,3%.

² Los datos a partir del primer trimestre de 2014 no son estrictamente comparables con los anteriores, en la medida que se han organizado de acuerdo a la Clasificación Nacional de Educación 2014 (CNED-2014), ajustada a los criterios establecidos por la UNESCO en su Clasificación Internacional Normalizada de la Educación (CINE-2011). Hasta 2013 los datos se agrupan de acuerdo a la CNED-2000, vigente hasta el cuarto trimestre de 2013, que presenta pequeñas diferencias de clasificación. No obstante, estas diferencias no son apreciables si se agrupan los niveles en tres grandes grupos.

Por **Comunidades Autónomas**, la población activa en el cuarto trimestre ha aumentado en siete y desciende en diez, siendo Madrid la que concentra el mayor incremento, con 56.900 activos más, junto con País Vasco (11.900). La tasa de actividad aumenta en nueve Comunidades Autónomas y desciende en ocho. Los aumentos más destacables, alrededor de un punto, se producen en Madrid, País Vasco y La Rioja, frente a Baleares que es la que presenta la mayor caída. La tasa más alta, por encima de la media, corresponde a Madrid, donde alcanza el 80,2%, junto con Cataluña (78,7%) y Baleares (77,9%). En el extremo contrario, con la tasa de actividad más baja, se sitúan Asturias (70,4%) y Extremadura (70,7%).

La tasa de actividad aumenta en diez Comunidades Autónomas en el último año



FUENTE: INE. EPA

ESTADISTICOYUNTURA\2.6.TASACTCAA(16-64)

En el último año, aunque la evolución ha sido más desfavorable, contrariamente al trimestre anterior, el descenso está más disperso mientras que trimestralmente estaba más concentrado, de forma que la población activa aumenta tan solo en

cuatro Comunidades Autónomas y lo hace en pequeña cuantía. La tasa de actividad aumenta, sin embargo, en diez, presentando un comportamiento dispar, siendo la Baleares la que se comporta más expansivamente, presentando el ritmo de incremento más alto, del 1,3%, frente a Murcia dónde desciende 1,9 puntos.

3. LA POBLACIÓN OCUPADA

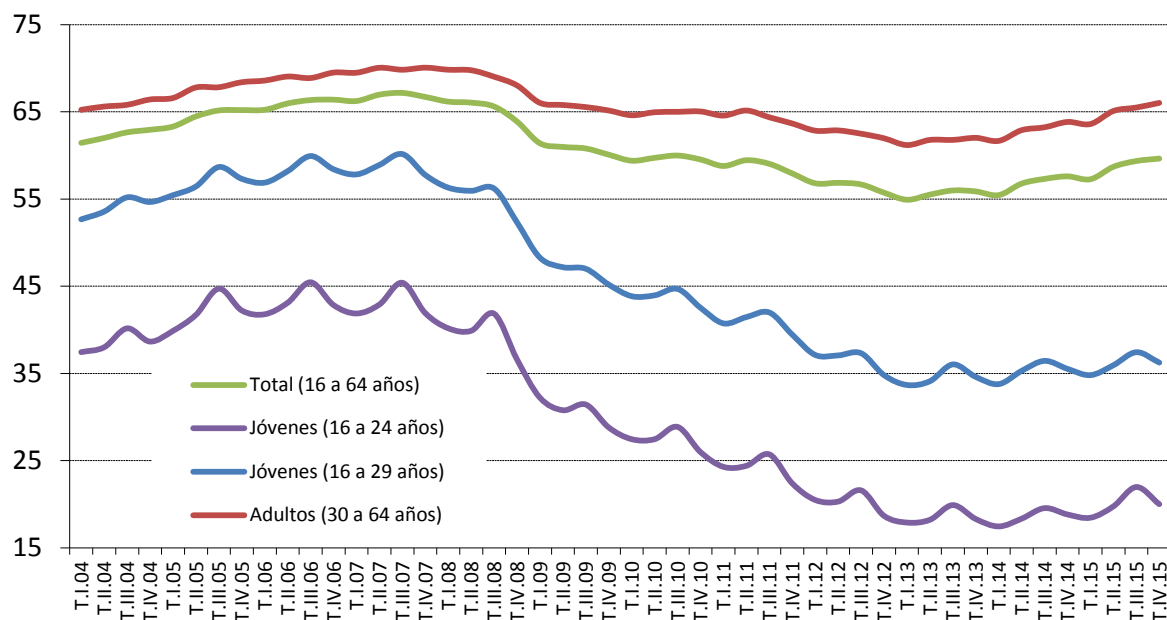
En el cuarto trimestre de 2015 el empleo ha experimentado un **aumento** pero más atenuado que en el trimestre anterior: **hay 45.500 empleos más** que en el tercer trimestre, un +0,3%. Este incremento se suma a los registrados en los cinco últimos trimestres, con la excepción del primer trimestre de 2015 en el que descendió, que vinieron a romper las caídas acumuladas desde el segundo trimestre de 2008 hasta el segundo trimestre de 2014.

El empleo aumenta en relación con el tercer trimestre entre las mujeres (+78.600) y entre los adultos mayores de 30 años (+124.600), mientras que desciende entre los hombres (-33.200) y los jóvenes de hasta 29 años (-89.900).

En términos anuales se vuelve a registrar, en casi la misma cuantía que en el trimestre anterior, uno de los mayores incrementos desde el tercer trimestre de 2007, al término de la fase expansiva, con **525.100 ocupados más**, a una tasa del +3%, por séptimo trimestre consecutivo, después de seis años de descensos intensos.

La creación de empleo que se viene observando en el último año, en términos interanuales, está siendo mayoritariamente masculino y adulto: se concentra en los hombres (+305.000 nuevos empleos, más de la mitad del empleo generado) y entre los trabajadores adultos, que absorben la casi totalidad del empleo creado en el año (+456.200), pero crece también significativamente entre las mujeres, con +220.000 mujeres ocupadas más, con un aumento a destacar entre los jóvenes de hasta 25 años (+42.300), mientras que desciende entre los de 25 a 29 años (-34.600).

La tasa de ocupación aumenta entre los jóvenes de hasta 25 años



FUENTE: INE. EPA

ESTADIST\COYUNTURA\3.3.BIS.tasocujovadul

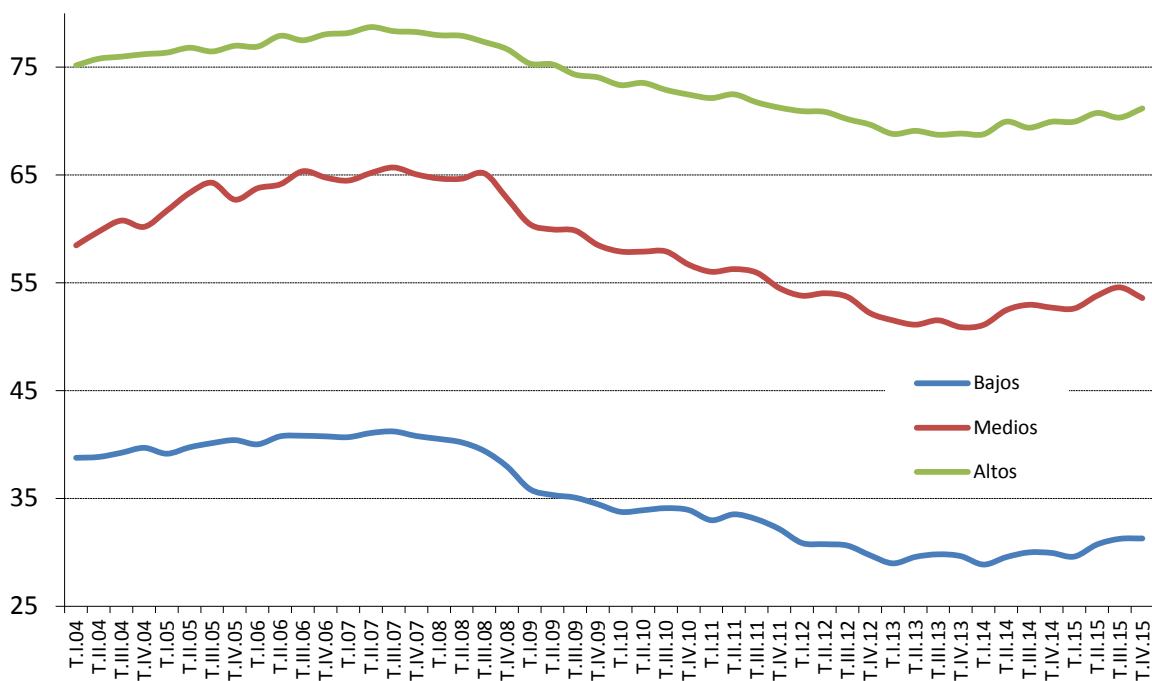
La **tasa de empleo** para la población de 16 a 64 años en el cuarto trimestre de 2015 aumenta una décima, hasta el 59,5%, casi dos puntos superior a la de hace un año. Entre los hombres sube al 64,8%, más de dos puntos por encima a la de hace un año, y entre las mujeres tres décimas, al 54,3%, un punto y medio más alta que hace un año. Las **tasas de empleo más altas** corresponden a los **grupos centrales** de edad, que son, a su vez, los más activos laboralmente: alcanza el 78% entre los hombres de 30 a 54 años y el 65,2% entre las mujeres de esa edad.

Entre la población joven de hasta 29 años apenas existen diferencias de género, al igual que sucede con la actividad. Sin embargo, a partir de los 30 años la tasa de empleo de los hombres supera ampliamente la de las mujeres, de forma más acusada entre los más mayores, de 55 a 64 años, con trece puntos de diferencia, mientras que entre los jóvenes esa diferencia es inferior a dos puntos.

Según el **nivel de estudios**³, se mantiene la mayor tasa de empleo de los niveles altos e intermedios y significativamente menor en el nivel de estudios bajo.

En el cuarto trimestre de 2015 la tasa de empleo para los niveles bajos se sitúa en el 31,3%, en el 53,6% en los niveles de estudios medios y alcanza el 71,2% en los niveles altos. En el último año ha aumentado en todos los niveles de estudios, con mayor intensidad en los niveles altos y bajo. En el cuarto trimestre de 2015 sube ocho décimas en los altos, se mantiene en los bajos y baja un punto en los medios.

La tasa de ocupación sube en los niveles de estudios altos

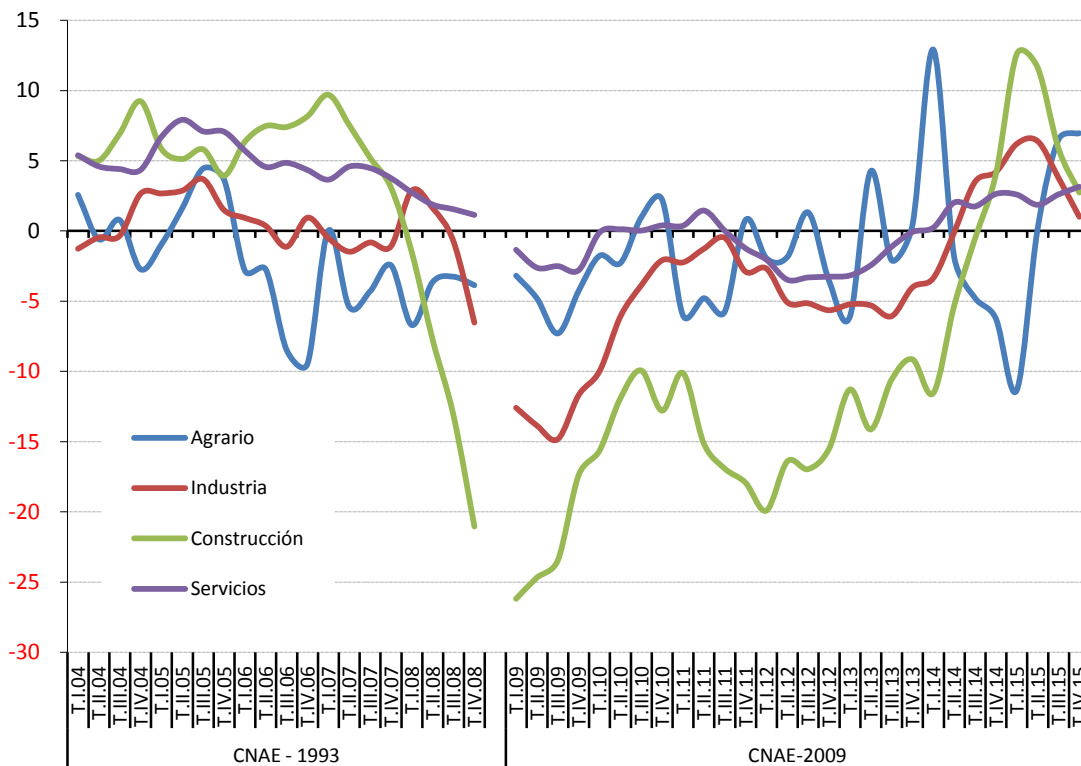


FUENTE: INE.EPA
ESTADIST\COYUNTURA\3.4.OCUESTSX

³ Por grandes niveles de estudio. Al igual que sucede con la actividad, los datos de ocupación por nivel de estudios a partir del primer trimestre de 2014 se han obtenido de acuerdo con la CNED-2014, por lo que no son comparables en cifras absolutas con las series anteriores.

Por **sectores de actividad** económica, el empleo aumenta en el trimestre en dos sectores de la economía: en agricultura, donde se crean +70.200 empleos en el cuarto trimestre y, en menor cuantía, en servicios (+54.900), mientras que desciende en industria (-55.500) y en construcción (-24.100). En el último año, el empleo aumenta en todos los sectores de la economía, con mayor intensidad en servicios, dónde se generan 421.100 empleos y, en menor medida, en agricultura (+50.800), construcción (+28.100) e industria (+24.600).

Trimestralmente agricultura concentra el incremento del empleo y anualmente servicios



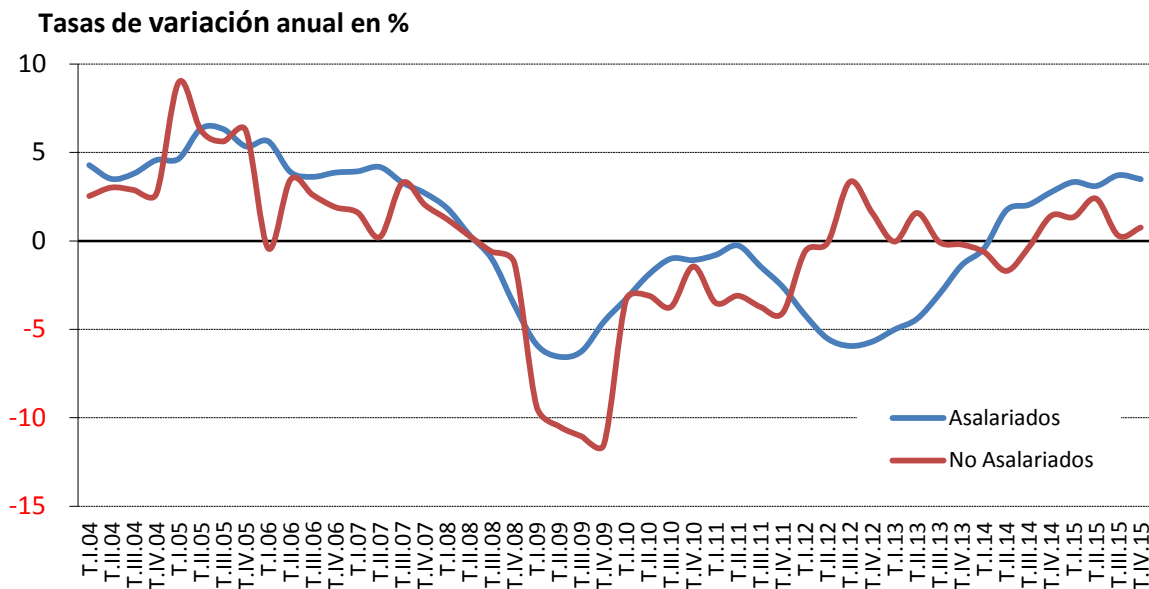
FUENTE: INE. EPA
ESTADÍSTICOYUNTURA\3.5.OCUSEAC

Por **ramas de actividad**, el empleo aumenta en el cuarto trimestre en todas las ramas, excepto en tres. De manera más destacable aumenta en Hostelería

(89.400), en Actividades Sanitarias (67.900) y en Información y Comunicaciones (44.300).

Por **situación profesional**, en el tercer trimestre el empleo aumenta exclusivamente entre los asalariados, en 186.600, y desciende levemente entre los no asalariados, en 4.800. Anualmente, el empleo aumenta en ambos colectivos, si bien el incremento se concentra entre los asalariados, con 535.800 más, mientras que entre los no asalariados el incremento fue pequeño, 9.200, concentrado en los empresarios sin asalariados o trabajadores independientes.

Aumenta intensamente el empleo asalariado en el último año, en más de medio millón de asalariados



FUENTE: INE. EPA
ESTADIST\COYUNTURA\3.7.OCUSIPR

Entre los asalariados, al igual que en el trimestre anterior, el empleo privado concentra la mayoría del incremento del empleo, 156.500 empleos, y en menor medida el sector público (30.100). Igualmente, en el último año es el empleo en el sector privado el que más ha aumentado, un 4,1% frente a un 2,1% en el sector

público. En cifras absolutas, se han creado en el último año 474.900 empleos en el sector privado y 60.800 en el sector público.

Para los asalariados, según la **modalidad de contratación**, aumenta el empleo temporal (205.500), mientras que desciende el empleo indefinido (-18.800). En cifras anuales, aumentan las dos modalidades, más intensamente los temporales (357.600) pero también entre los indefinidos (178.100). Los ritmos son positivos desde el segundo trimestre de 2014. En el tercer trimestre, se acelera de nuevo el ritmo entre los temporales, alcanzando el +10,1%%, y se mantiene entre los indefinidos (+1,6%).

La tasa de temporalidad baja medio punto, al 25,7%; un punto y medio superior a la de hace un año, aunque se mantiene en niveles históricamente bajos. El mínimo se alcanzó en el primer trimestre de 2013, con el 21,9%, frente al máximo alcanzado en el tercer trimestre de 2006, con el 34,6%.

Procede destacar que a lo largo del último año las tasas de temporalidad por sexos se han ido aproximando hasta prácticamente igualarse, con apenas dos décimas de diferencia en este trimestre. Frente a diferencias de casi 5 puntos en el segundo trimestre de 2006 o de 4,6 puntos en el cuarto trimestre de 2008, los datos disponibles de los últimos trimestres muestra una diferencia inferior a los 0,2 puntos porcentuales, la menor de los últimos quince años.

La tasa de temporalidad baja medio punto



FUENTE: INE. EPA

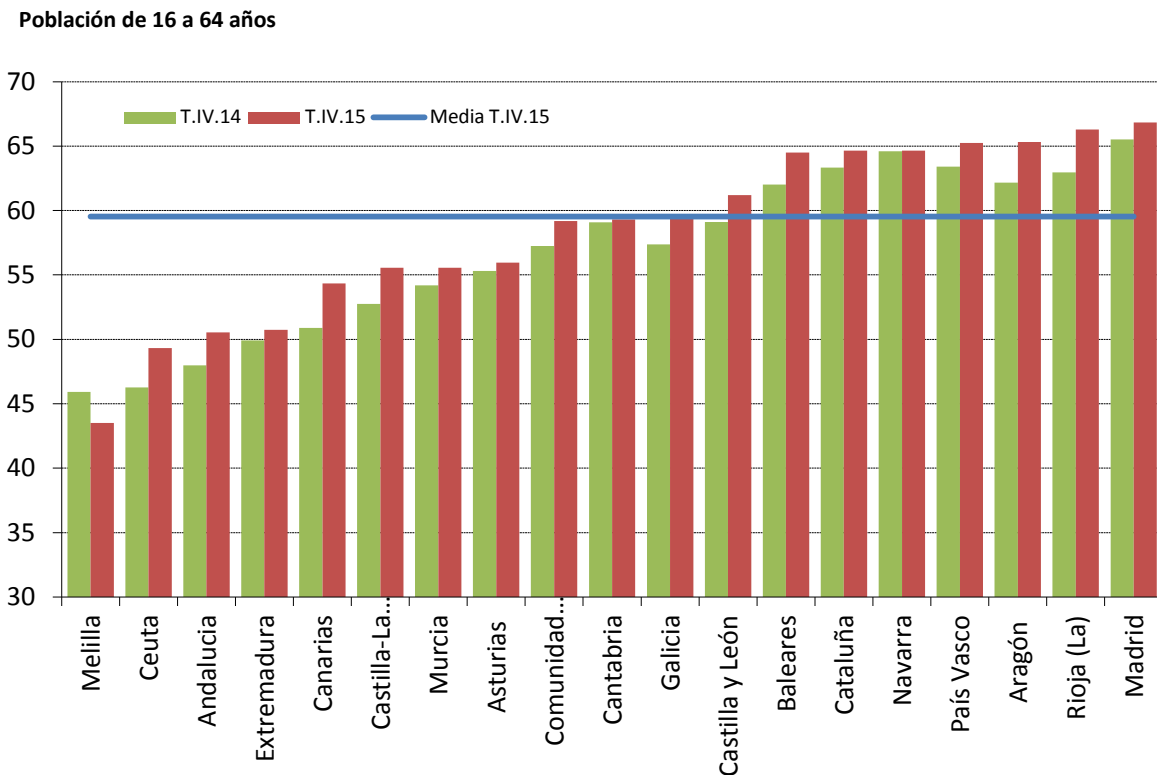
En relación con la **jornada**, contrariamente al trimestre anterior, en el cuarto trimestre ha aumentado el empleo a tiempo parcial, con 99.200 ocupados más, mientras que desciende el empleo a jornada completa, en -61.300 ocupados. Anualmente, es el empleo a jornada completa el que concentra la casi totalidad del empleo generado, 480.900 empleos, frente al aumento de 24.800 empleos a tiempo parcial.

El empleo a jornada completa ha venido aumentando intensamente a partir del segundo trimestre de 2014 y acumula incrementos anuales sucesivos. Así, la tasa de asalariados a tiempo parcial, que había acumulado un aumento de más de cinco puntos porcentuales desde el inicio de la crisis, se sitúa en el 16,9%, casi medio punto por debajo de la alcanzada hace un año. Entre las mujeres se sitúa en el 26,2% frente a tan solo el 8,4% entre los hombres.

Territorialmente, el **empleo** por **Comunidades Autónomas** en el cuarto trimestre de 2015 ha aumentado en siete y ha descendido en diez. Los incrementos más destacables son los registrados en Andalucía, con 61.300 ocupados más, Madrid (+39.400) y Comunidad Valenciana (+22.600). Entre las Comunidades Autónomas en las que desciende el mayor descenso se registra en Baleares (-53.800), mientras que en el resto los descensos son pequeños.

Anualmente, aumenta en todas las Comunidades Autónomas sin excepción. Es Andalucía la que presenta el mayor incremento del empleo, con 137.500 ocupados más, a un ritmo superior al 5%, muy superior a la tasa de crecimiento media, del 3%. Destacan, también, los incrementos en Canarias, Cataluña y Comunidad Valenciana, con más de 50.000 ocupados en cada una de ellas.

La tasa de ocupación vuelve a aumentar en la casi totalidad de las Comunidades Autónomas en el último año



FUENTE: INE.EPA

Hojas/Estadist/Coyuntura/3.21.TASOCUPCAA(16-64)

La **tasa de empleo** para la población de 16 a 64 años ha aumentado trimestralmente en ocho Comunidades Autónomas, mientras que anualmente ha aumentado en todas ellas. La tasa de empleo más alta la presenta Madrid y La Rioja, superior al 66%, seguida de Aragón, Cataluña, País Vasco, Navarra y Baleares, en el entorno del 65%, frente a las más bajas en Andalucía y Extremadura, dónde apenas alcanza el 50%. Destaca el aumento anual registrado en Canarias, Aragón y La Rioja, donde sube más de tres puntos en el último año, junto con Andalucía y Castilla-La Mancha, en las que ha aumentado más de dos puntos y medio.

En cuanto al empleo medido a partir de los datos de afiliación, el **número medio de trabajadores afiliados a la Seguridad Social** en el mes de enero se situó en 17.104.357, doscientos mil afiliados menos que en diciembre y **529.043 más** que en enero de 2016, acumulando más de dos años consecutivos de altas en la afiliación, siendo el Régimen General el que acumula los mayores incrementos, superando los catorce millones de afiliados al término de 2015, por primera vez desde el año 2008.

El número de **trabajadores afiliados a la Seguridad Social** en situación de alta laboral **referida al último día del mes** se situaba **al terminar enero** de 2016, último dato disponible, en **17.112.200**, lo que supone un descenso respecto a diciembre de 2015 de casi setenta mil personas. Anualmente, se acumulan 522.500 afiliados más que en enero de 2015, consolidando la tendencia observada en el último año y tras los descensos acumulados a lo largo de los seis años de recesión.

Durante **2015 la tendencia de recuperación de la afiliación** fue tomando fuerza, acumulando incrementos anuales elevados: se ha observado una tendencia intensa en los primeros cinco meses de 2015, para atenuarse en los meses siguientes, coincidiendo con el verano y recuperarse de nuevo a partir de septiembre.

El **número de empresas** inscritas en la Seguridad Social en enero de 2016 se situó en 1.275.175, lo que ha supuesto un aumento del 2,7% respecto al nivel alcanzado hace un año, con 33.817 empresas más.

Las **nuevas contrataciones** comunicadas a los *Servicios Públicos de Empleo*, mostraron un comportamiento expansivo durante 2015, de forma que se superaron ampliamente los ritmos de nuevas contrataciones del año anterior.

En el conjunto de 2015 se celebraron 18.576.280 contratos, casi un millón novecientos mil más que en 2014. Este mayor dinamismo continúa el que ya se observó en 2014, cuando la contratación fue adquiriendo mayor fuerza, con niveles muy superiores a los alcanzados en 2013 y 2012.

Un factor destacar es el mayor dinamismo mostrado por las nuevas **contrataciones indefinidas**, que mantiene durante 2015 el dinamismo iniciado en 2014 y alcanzó incrementos superiores al 20% en el primer trimestre, si bien a partir del segundo trimestre se atenúo. En el conjunto del año se han celebrado 1.509.165 contrataciones indefinidas (1.350.331 en 2014), un 10,5% más. Procede, asimismo, destacar el peso de la contratación a jornada completa, con 11.965.034 contratos en 2015, el 64,4% del total de los contratos registrados en 2015.

En enero de 2016 se han registrado 1.396.929 contratos, treinta mil más que en enero de 2015, de ellos 125.612 indefinidos, el 9% de los contratos registrados, siendo la contratación a jornada completa la mayoritaria, con 957.847 contratos. Respecto a enero de 2015 la contratación indefinida ha aumentado un 4,5%.

4. EL DESEMPLEO

El número total de desempleados de acuerdo con los datos de la EPA ha vuelto a descender en el cuarto trimestre de 2015, y se sitúa por debajo de los cinco millones, **4.779.500 personas**. Hay 71.300 parados menos que en el trimestre anterior, lo que supone un descenso trimestral del 1,5%. Este descenso coincide con un pequeño descenso de la población activa, de menor magnitud.

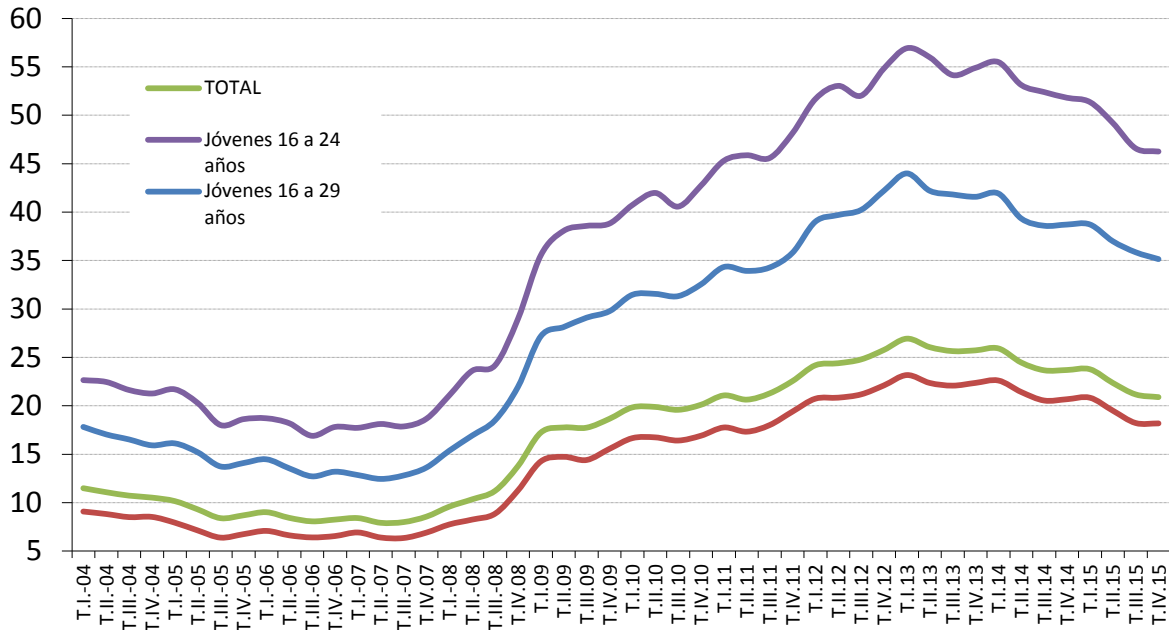
En términos anuales se registra el mayor descenso de la serie histórica homogénea de la EPA, con **678.200** parados menos, a un ritmo del -12,4%, frente al -8,1% del cuarto trimestre de 2014. Desde el cuarto trimestre de 2013 se vienen acumulando descensos anuales consecutivos y sucesivamente más elevados.

La **tasa de paro** cae al 20,9%, tres décimas respecto a la del tercer trimestre y casi tres puntos inferior a la de hace un año. Respecto al máximo alcanzado en el primer trimestre de 2013, cuando casi alcanzó el 27%, desciende seis puntos.

En el cuarto trimestre el descenso del paro lo protagonizan los hombres, para los que desciende en 71.200 personas, tal y como se viene observando en los últimos trimestres excepto en el trimestre anterior, mientras que entre las mujeres se mantiene sin apenas cambios (-100). Anualmente, los hombres vuelven a concentrar las dos terceras partes de la caída del paro registrada en el año, con 436.100 parados menos, aunque entre las mujeres desciende también de forma significativa (-242.100).

Por edades, el descenso del paro se concentra entre los trabajadores jóvenes, de 16 a 29 años, para los que se registran 91.200 parados menos, y aumenta entre los trabajadores adultos (+20.000). En el año, el paro desciende con fuerza y de forma generalizada, con mayor intensidad entre los trabajadores adultos mayores de 30 años (-469.400, un -11,8%), pero a mayor ritmo entre los jóvenes de hasta 29 años (-208.800, un -14%) entre los que destaca el descenso entre los jóvenes de 20 a 24 años, para los que desciende en -113.000 personas, a un ritmo del -17,5%

La tasa de paro de los jóvenes desciende casi seis puntos en el último año



FUENTE: INE. EPA

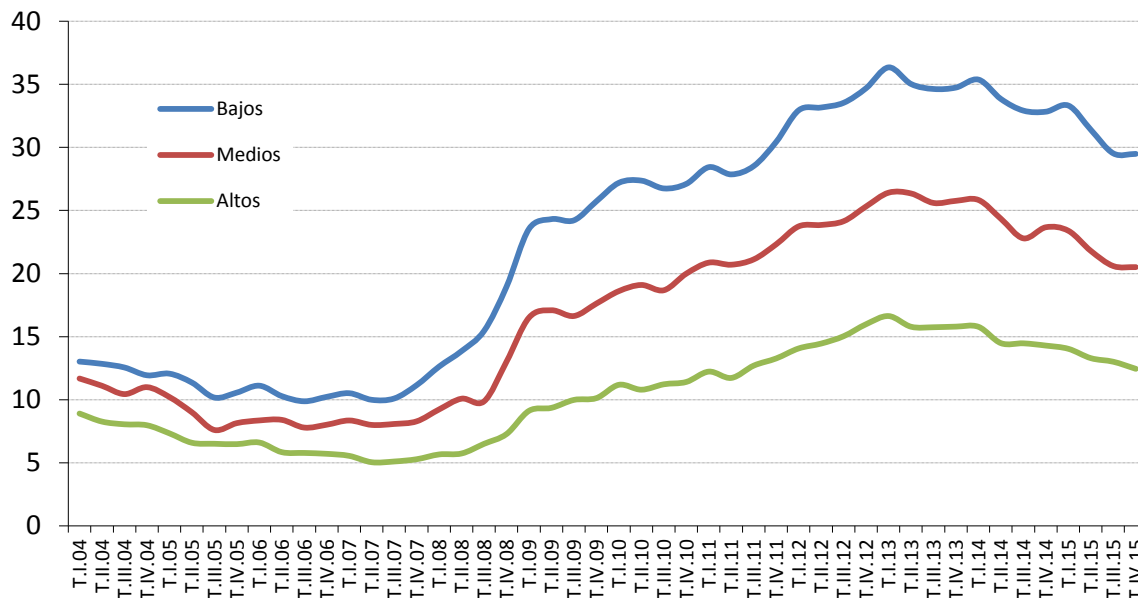
ESTADIST/COYUNTURA/4.3.tasparjovadul

La tasa de paro de los jóvenes hasta 25 años sigue siendo muy alta, 46,3%, pero presenta una tendencia descendente desde 2013 que se ha acentuado en 2015, de forma que en el cuarto trimestre es inferior en cinco puntos y medio a la registrada hace un año y en más de diez puntos al máximo alcanzado en el primer trimestre de 2013.

Este comportamiento se produce no sólo por la caída de la población activa, sino también como consecuencia de la creación de empleo: en el último año la población activa joven se ha reducido en 84.000 personas y el empleo ha aumentado en 42.300 puestos de trabajo, lo que ha dado como resultado un descenso mayor de su nivel de paro, en 126.100 personas.

Por **grandes niveles de estudios**⁴, en el último año la tasa de paro desciende en todos los niveles de estudios, más entre los trabajadores con un nivel bajo y medio, para los que desciende en tres puntos, que para el nivel alto, donde cae dos puntos.

La tasa de paro baja en todos los niveles de estudios



FUENTE: INE. EPA

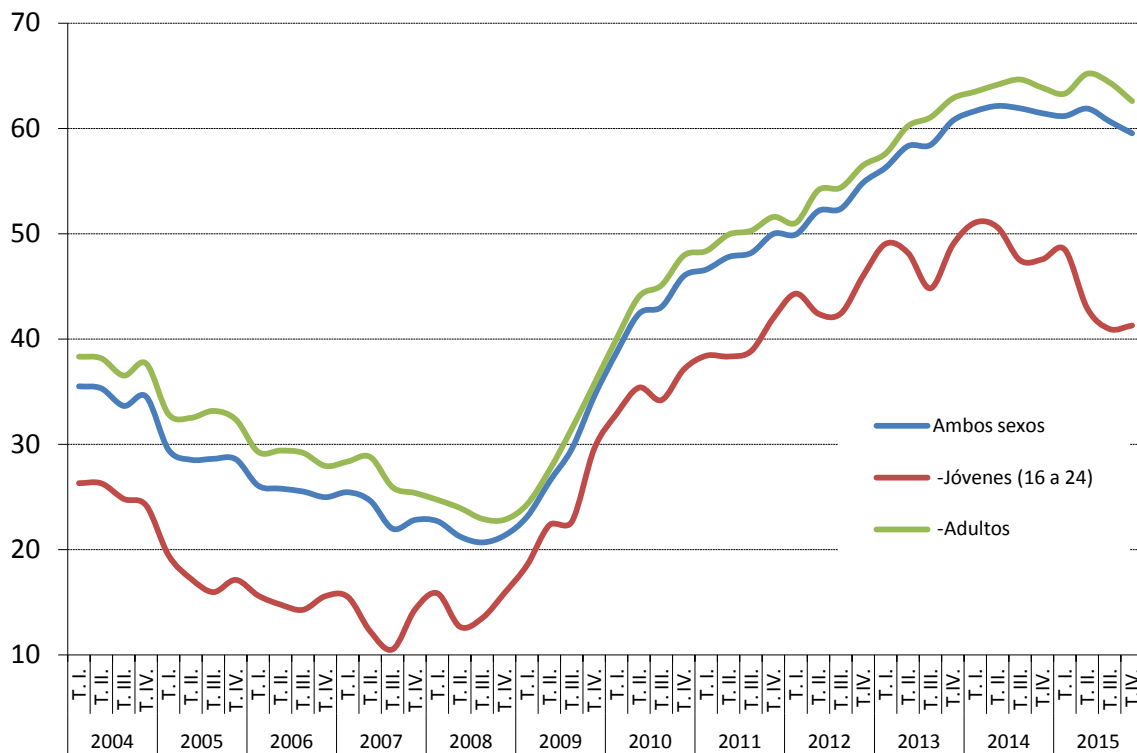
ESTADISTCOYUNTURA\4.5.PARNESTSX

Esta variable, sin embargo, tiene un marcado componente estructural, de forma que las diferencias por nivel de estudios alcanzado se mantienen sin apenas cambios: las tasas de paro más altas corresponden a los trabajadores con un nivel de estudios bajo, en el entorno del 30%, y con estudios medios, para los que se sitúa alrededor del 20%, mientras que para aquéllos con un nivel alto se sitúa por debajo del 13%, casi diez puntos por debajo de la tasa de paro media.

⁴ Al igual que los activos y ocupados, los datos de paro desde del primer trimestre de 2014 se clasifican de acuerdo a la CNED-2014, por lo que a partir de entonces no son comparables con las series hasta 2013, clasificados según la CNED-2000.

En cuanto al **Paro de Larga Duración (PLD)**, en el cuarto trimestre de 2015 ha seguido **descendiendo**, al igual que en los cinco últimos trimestres: desciende en 97.000 personas en el trimestre y se mantiene por debajo de los tres millones, en 2.845.300 personas, medio millón menos que hace un año.

Desciende el PLD y reduce su incidencia, aún alta



FUENTE: INE, EPA.
ESTADÍSTICOYUNTURA4.9.PL

Su incidencia se mantiene todavía en niveles muy altos: el 59,5% de los desempleados llevan más de un año en paro, dos puntos porcentuales inferior a la de un año antes. Paralelamente, se ha reducido en el cuarto trimestre en 77.000 las personas que llevan más de dos años en paro, son 2.082.759, los denominados parados de muy larga duración.

Del total de PLDs, el 9,1% busca empleo por primera vez, nivel algo inferior al de hace un año, con una pequeña tendencia a la baja. La casi totalidad, el 91% restante, ha trabajado anteriormente.

En línea con el descenso del paro de larga duración, en el cuarto trimestre de 2015 ha descendido el número de **hogares** en el que todos sus activos están en paro: 16.300 hogares menos, hasta los 1.556.600 hogares, a la vez que aumentan los que tienen todos sus activos ocupados (+64.400), hasta 9.530.400.

Anualmente, vuelve a descender de forma intensa los hogares con todos sus activos en paro (-209.700) y aumentan aquéllos con todos los activos ocupados (+420.300). A lo largo de 2015 se han mantenido ritmos anuales de descensos y aumentos respectivos progresivamente más intensos.

En este contexto más favorable, sin embargo, en el último año se reduce el flujo de entrada a la ocupación, entran 1.391.300 personas, pero desciende el de salida, 1.373.200 personas salen de la ocupación. Paralelamente, se reduce el flujo de entrada al paro, a 1.637.800 personas. Hace un año, en el cuarto trimestre de 2014 el flujo de entrada a la ocupación fue de 1.399.800 personas y el de salida de 1.385.600 personas, paralelamente se redujo el flujo de entrada al paro.

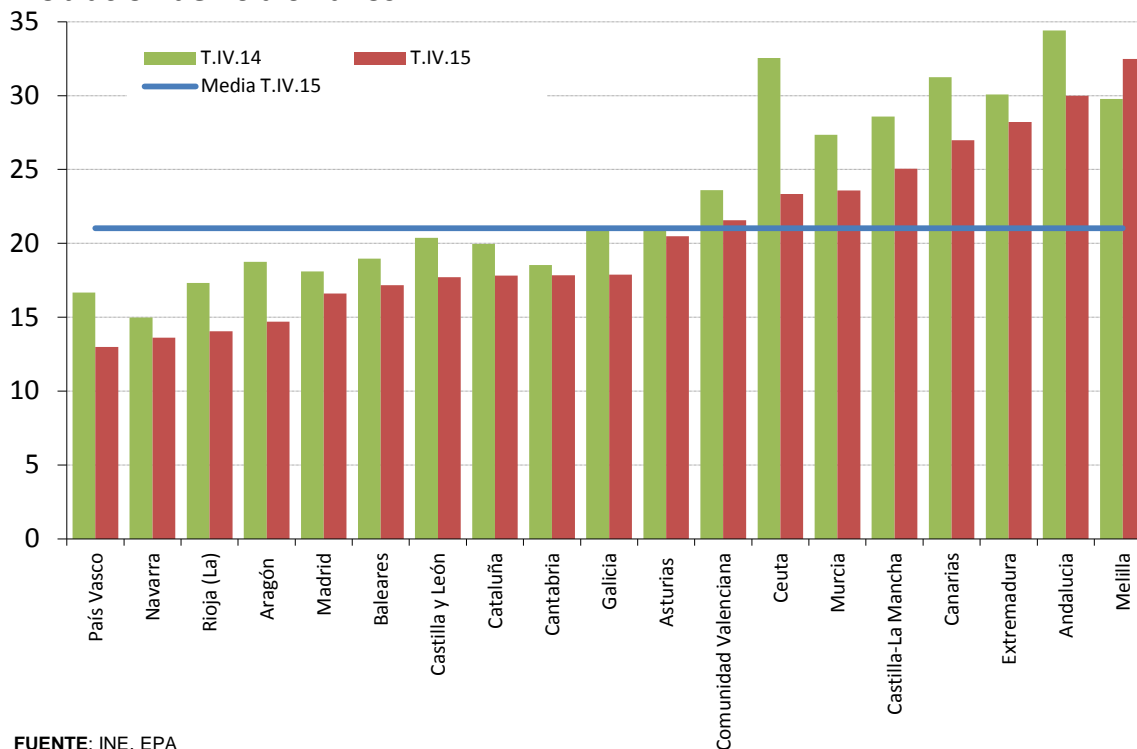
Por **Comunidades Autónomas**, en el cuarto trimestre de 2015 el paro ha descendido en ocho de ellas, con mayor intensidad en Andalucía (-83.600), Comunidad Valenciana (-22.300) y Canarias (-20.100). En las que aumenta, los incrementos han sido de pequeña magnitud. En el último año el paro desciende en todas las Comunidades Autónomas sin excepción y en una cuantía elevada. Destaca con los mayores descensos Andalucía, donde se redujo en -197.400 personas, junto con Cataluña (-87.900).

La tasa de paro desciende en el último año en todas ellas y en cuantías significativas, en más de cuatro puntos porcentuales en algunas de ellas: Andalucía, Aragón y Canarias. Las tasas de paro más altas siguen correspondiendo a Andalucía, del 30%, junto a Canarias y Extremadura, alrededor

del 28%, y las más bajas a Navarra, País Vasco y La Rioja, para la que se reduce al entorno del 13%.

La tasa de paro cae con intensidad en el año en todas las CCAA, situándose por debajo de la media en once

Población de 16 a 64 años



FUENTE: INE. EPA

ESTADISTICOYUNTURA4.11.TASaparoCCAA(16-64)

Por último, los registros del **Servicio Público de Empleo Estatal** sitúan la cifra de **paro registrado** en **enero** de 2016 en **4.150.800** personas, cincuenta y siete mil parados más que en diciembre de 2015. En términos desestacionalizados el paro registrado en octubre se redujo en 49.552 personas.

En enero de 2016 el paro registrado **augmenta** en la mayoría de los colectivos: en hombres (+16.438) y mujeres (+40.809), así como entre los adultos (+61.163), mientras que desciende entre los jóvenes (-3.916). Anualmente se registra un descenso importante y de forma generalizada, más intenso entre los hombres (-

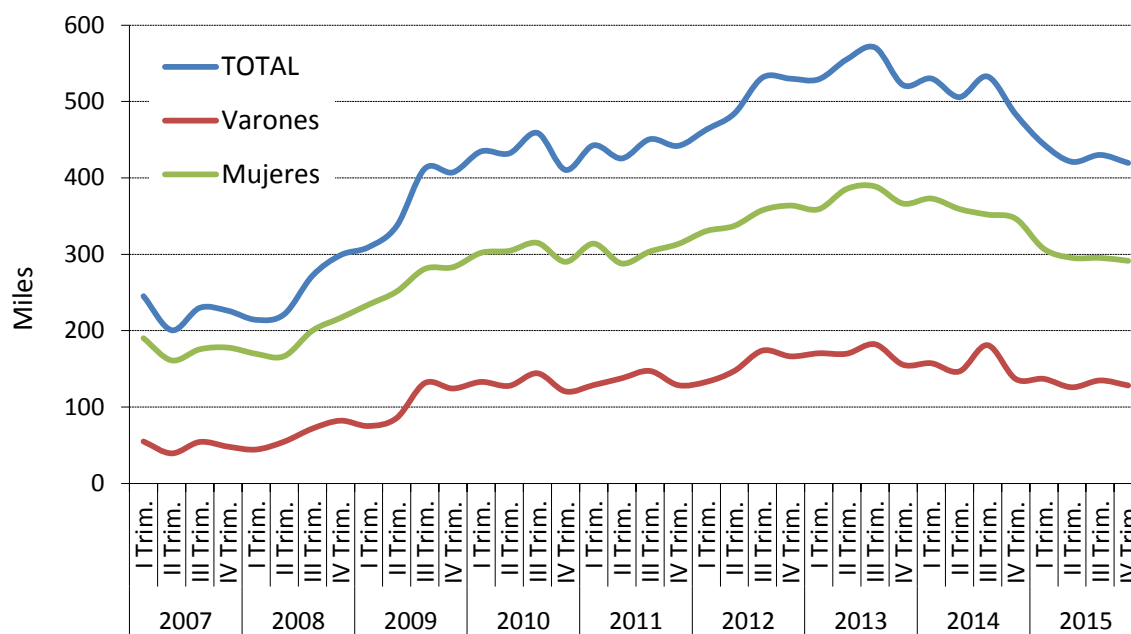
246.164) y entre los adultos (-328.265) y menor entre las mujeres (-128.772) y los jóvenes (-46.700), a la vez que desciende en todas las Comunidades Autónomas, más intensamente en Andalucía (-65.488), Cataluña (-64.689) y en la Comunidad Valenciana y en Madrid y en las que desciende en algo menos de 50.000 personas en cada una de ellas.

En **cifras acumuladas anuales**, el paro registrado acumula un descenso de 374.900 parados menos. Esto supone un ritmo de descenso del -8,3% frente al -6% de descenso registrado hace un año o al -3,3% en enero de 2014. Con ello, la tendencia de reducción iniciada en octubre de 2013 encadena ya más de dos años de descensos anuales consecutivos, progresivamente más elevados. En el conjunto de los dos últimos años se acumula ya una caída de casi setecientos mil parados registrados.

5. LA POBLACIÓN INACTIVA DESANIMADA

En el cuarto trimestre de 2015 los inactivos desanimados⁵ descienden en 10.500 personas (-2,4%). Con este descenso se sitúa en los **419.600** inactivos desanimados, lejos del máximo en el tercer trimestre de 2013, cuando se alcanzaron los 571.000 desanimados. En el año descienden en 63.800 personas, un -13,2%.

Descienden los desanimados que no buscan empleo



FUENTE: INE, EPA
COYUNTURA/5-DESANIMADOS

El pequeño descenso experimentado en el cuarto trimestre de 2015 es generalizado, aunque se concentra entre los jóvenes de hasta 25 años (-17.100), y es mayor entre los hombres (-6.500) que entre las mujeres (-3.900), mientras que aumenta entre los adultos de más de 30 años.

⁵ Son aquellas personas que, según la EPA, forman parte de la población inactiva, no tienen trabajo y que no buscan empleo porque creen que no lo encontrarán, lo hayan buscado o no con anterioridad y aun estando disponibles para trabajar.

Su composición estructural se mantiene sin apenas cambios en los años analizados, de forma que la población inactiva la integran **mayoritariamente mujeres**, el 69,4%, así como los adultos mayores de 25 años, que representan casi el 94%. La presencia de los jóvenes entre la población desanimada se reduce paulatinamente, de forma que en el cuarto trimestre de 2015 ha bajado al 6%. Esta proporción es inferior al peso que tienen sobre el conjunto de la población potencialmente activa.

6. LOS TRABAJADORES EXTRANJEROS

En el cuarto trimestre de 2015, la **población extranjera** en España que trabaja o busca un empleo ha vuelto a experimentar un descenso: son 2.720.700 personas. Tal y como se destacó en el Informe anterior, suponen ochocientos mil menos del máximo alcanzado en 2009, lo que la sitúa en niveles de 2006. El descenso iniciado a partir de 2010, inicialmente pequeño, se fue intensificando gradualmente, y se ha atenuado a lo largo de 2015. Al terminar el año, en el cuarto trimestre de 2015, hay 72.300 extranjeros menos en el mercado de trabajo que hace un año.

Desde finales de 2014 el empleo y el paro han venido evolucionando más favorablemente. En el cuarto trimestre se han creado 9.700 puestos de trabajo ocupados por extranjeros y el paro ha descendido en 17.600 personas, si bien han salido de la población activa 7.900 personas extranjeras en edad de trabajar.

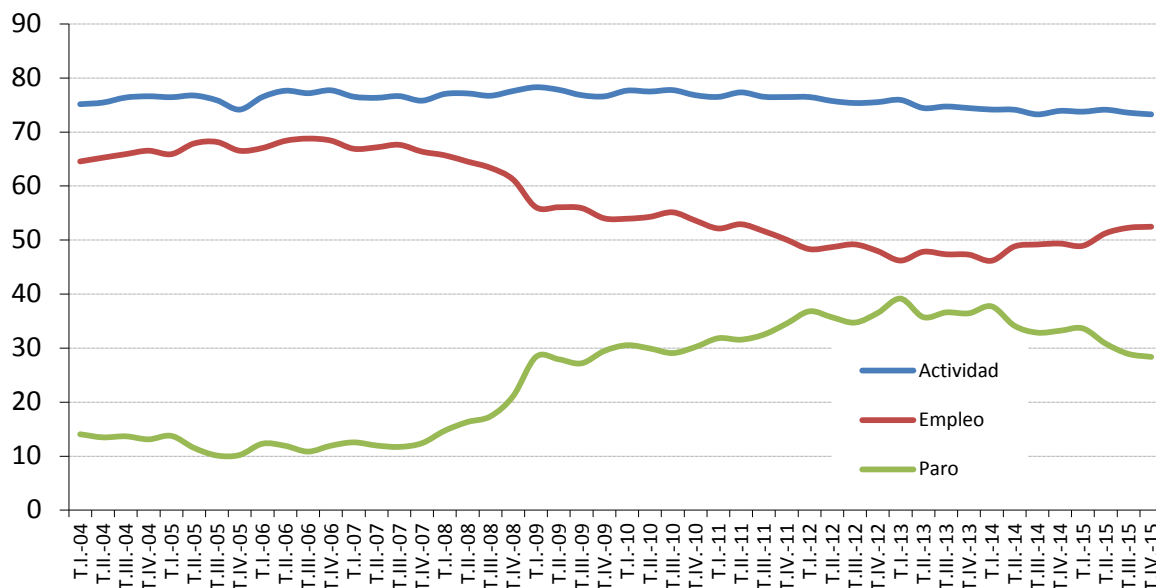
En términos anuales, continúa tímidamente la recuperación de la población ocupada iniciada a finales de 2014: el empleo aumenta en 83.600 personas, a un ritmo del 4,5%, frente a un 2,8% de aumento entre la población española. A la vez, vuelve a registrarse una caída importante de la población extranjera en paro, con 155.900 parados menos en el año (un -16,8% frente a un -11,53% de descenso entre los autóctonos).

Este comportamiento responde en parte al fuerte descenso que ha venido experimentando la población activa extranjera, proceso que se ha mantenido en 2015, pero más atenuado que en los años anteriores, al igual que entre la población española. En el último año desciende a un ritmo del 2,6% frente a un descenso del 0,4% entre la población española.

Por colectivos, el pequeño aumento trimestral del empleo entre los extranjeros se registra exclusivamente entre los hombres, para los que aumenta en 23.000 personas, y entre los grupos de edad intermedia de 25 a 54 años (+16.800), mientras que desciende entre las mujeres (-13.300) y en los jóvenes y mayores de

55 años. Paralelamente, el paro desciende únicamente entre los hombres (-28.300) y en todos los grupos de edad, mientras que entre las mujeres aumenta (+10.800). Anualmente, el empleo aumenta en ambos sexos y en casi todas las edades, la mayoría entre los hombres (+79.000) y en los grupos de edad centrales (+83.800), a la vez que el paro desciende en ambos sexos, en mayor proporción entre los hombres (-106.200) y en las edades intermedias (-125.400).

Entre los extranjeros en el último año se mantiene la tasa de actividad, sube la tasa de empleo y baja la tasa de paro



FUENTE: INE. EPA
ESTADÍSTICOYUNTURA16.3.TASAS-EXTRANJ

La población extranjera presenta tradicionalmente unas **tasas de actividad, empleo y paro significativamente más elevadas** que las presentadas por la población autóctona, a pesar de los descensos que viene registrando desde el inicio de la crisis. La tasa de actividad para la población de 16 y más años sigue siendo alta, pero baja al 73,3%, tres décimas inferior a la de hace un año, frente al 59,4% de la población general; la tasa de empleo sube al 52,5% frente al 47,0% general, más de tres puntos por encima de la de hace un año, mientras que la tasa

de paro baja al 28,4% frente al 20,9% en el conjunto de la población, si bien casi cinco puntos inferior a la alcanzada en el cuarto trimestre de 2014.

7. SALARIOS Y JORNADA DE TRABAJO

En 2015 el comportamiento de los salarios mantiene la línea de moderación salarial, aunque algo menos intensa que en 2013 y 2014.

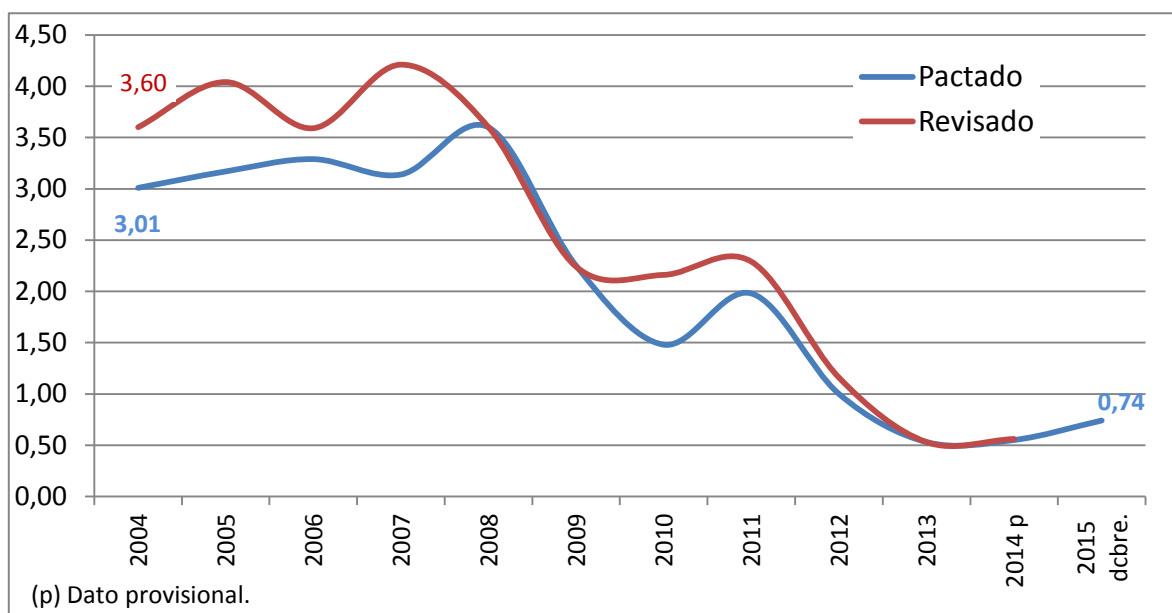
La Estadística de **Convenios Colectivos de Trabajo**, del Ministerio de Empleo y Seguridad Social, recoge la variación salarial media pactada en aquéllos convenios cuyos efectos económicos son conocidos y cuantificables. Con la información provisional de los convenios registrados hasta enero de 2016, la variación salarial media de los convenios con efectos en 2015 se sitúa en el 0,74%, incremento que supone un ligero repunte frente a las variaciones registradas para los dos años anteriores, de alrededor del 0,5%.

Es preciso señalar que la información de esta estadística está calculada con la información recogida en los convenios cuyos efectos económicos son conocidos y cuantificables y están registrados en el Registro de Convenios. Esta variación es calculada para 2015 es con datos aún provisionales⁶.

En todo caso, estos incrementos se sitúan entre los menores de la serie, según se viene destacando en los Informes anteriores y está en línea con lo acordado por los interlocutores sociales en el *III Acuerdo para el Empleo y la Negociación Colectiva 2015, 2016 y 2017* el pasado mes de junio. En dicho Acuerdo se recomendaron incrementos salariales de hasta un 1% en 2015 y de hasta un 1,5% en 2016.

⁶ La información recogida hasta el momento supone solo un avance de la que se dispondrá para obtener el dato definitivo, que incorpora información posterior a la finalización del año de referencia hasta 18 meses después de concluir el año.

En el marco del proceso de moderación salarial el incremento pactado coincide con el revisado



FUENTE: MEYSS. Estadística de Convenios Colectivos de Trabajo.

A-INF TRIM\7.1.INCREMSALCONV

Procede destacar que lo pactado en la negociación a **nivel de empresa** en 2015, con la información disponible hasta el momento, supone una variación salarial media pactada del 0,50%, si bien estos convenios afectan a una minoría, menos del 10% del total de trabajadores para los que se dispone de datos sobre los efectos económicos de sus convenios. Por tanto, la variación salarial pactada en los convenios de “empresa” vuelve a ser inferior a la pactada en los convenios “de ámbito superior”, en los que se ha pactado un 0,76%, al igual que ocurrió en 2014 (0,37% frente a 0,51% con datos ya definitivos) y contrariamente a lo ocurrido en 2012 y 2013, cuando excepcionalmente en la serie histórica los incrementos salariales fueron superiores en los convenios “de empresa”. En cualquier caso, los incrementos han sido reducidos y las diferencias pequeñas.

La incorporación del efecto de las **cláusulas de garantía salarial** apenas está suponiendo desde 2008 un aumento del incremento salarial pactado, con la excepción del año 2010, lo que contrasta con lo sucedido históricamente, cuando

los incrementos revisados elevaban sensiblemente al alza los salarios pactados inicialmente. Los incrementos medios revisados en 2011 y 2012 apenas superaron en tres y dos décimas los incrementos medios pactados, mientras que en 2013, 2014 y 2015 se situaron en el mismo nivel, de forma que no alteraron la variación salarial inicialmente pactada.

En 2015 ha continuado la tendencia a la reducción del número de **“inaplicaciones” de convenios**, procedimiento que ha contribuido a introducir una mayor flexibilidad en la regulación de las condiciones de trabajo en la fase baja del ciclo y de menor trascendencia en el momento actual de recuperación. Desde la entrada en vigor de la Reforma Laboral en marzo de 2012 y hasta enero de 2016 se han depositado en los registros de las distintas Autoridades Laborales 6.894 inaplicaciones de convenios (748 durante 2012, 2.512 en 2013, 2.073 en 2014, 1.437 en 2015 y 124 en enero de 2016), que afectan a 300.205 trabajadores (29.352 de ellos por inaplicaciones en 2012, 159.550 en 2013, 66.203 en 2014, 43.173 en 2015 y 1.927 en enero de 2016).

A comienzos de 2016, al igual que en los años anteriores, las empresas que inaplican convenios en mayor proporción son las de menos de 50 trabajadores y del sector servicios, alrededor del 90% y del 62% de las empresas que inaplican. En la casi totalidad de los casos, el “descuelgue” se produjo de convenios de “ámbito superior a la empresa” (el 94%) y como resultado de un acuerdo en período de consultas. La materia predominante en la inaplicación continúa siendo la cuantía salarial pactada en el convenio: el 66% indica que solo se han descolgado de la cuantía salarial y el 11% se descuelga también del sistema de remuneración.

En cuanto a la evolución de los **costes laborales** de la mano de obra a partir de la **Encuesta Trimestral de Coste Laboral** del INE, el último dato disponible es el relativo al tercer trimestre de 2015. De acuerdo con la Encuesta, los costes laborales por trabajador y mes se situaron en el tercer trimestre de 2015 en 2.456,5 euros, lo que supuso un descenso trimestral del 5,2%. Este

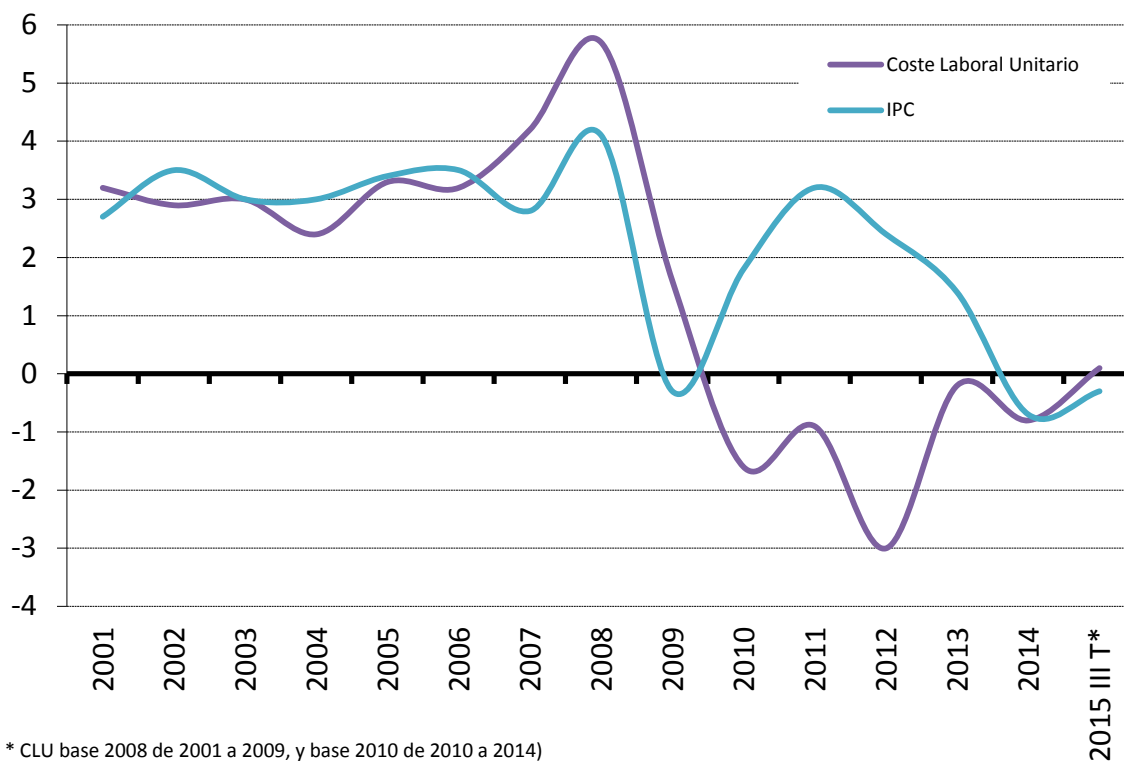
comportamiento, no obstante, tal y como se viene destacando en Informes anteriores, presenta un marcado componente estacional: en los primeros y terceros trimestres del año se producen descensos del salario frente a los segundos y cuartos trimestres, en los que éste aumenta coincidiendo con la percepción de las pagas extraordinarias anuales. Con los datos corregidos del efecto calendario y estacionalidad, los costes laborales permanecieron estables (0,0%).

Anualmente los costes laborales totales por trabajador y mes aumentaron un 0,3% y lo hizo en su componente salarial: subieron un 0,5% los costes salariales, mientras que los costes no salariales descendieron cinco décimas. El coste laboral horario, por su parte, se redujo un 0,4% en tasa anual, como consecuencia del mayor número de horas efectivas trabajadas en este trimestre.

Sectorialmente, en el último año, con datos del tercer trimestre, el coste laboral en Industria descendió un 0,4% y un 0,3% en construcción, mientras que en el sector servicios aumentó un 0,5%.

Durante el año 2015 los **Costes Laborales Unitarios (CLU)** están presentando incrementos después de los descensos acumulados durante los años centrales de la crisis. En el tercer trimestre, los CLUs subieron una décima al aumentar la remuneración por asalariado tres décimas. Procede destacar, no obstante, que a lo largo de 2014, los CLU mostraron un comportamiento negativo, si bien fueron siendo menos intensos a medida que avanzaba el año.

Los CLU muestran una leve tendencia al alza tras las caídas experimentadas desde 2010



* CLU base 2008 de 2001 a 2009, y base 2010 de 2010 a 2014)
Enero 2016 para IPC

Fuente: INE

En el tercer trimestre de 2015, último dato disponible tal, había 62.172 **puestos de trabajo vacantes** sin cubrir, 2.069 más que en el trimestre anterior, la mayoría en el sector servicios, el 86,6%, según la Encuesta Trimestral de Coste Laboral. El 93,6% de las empresas que no cubrieron vacantes declararon que no necesitaban cubrirlos y el 4,55% lo achacaron al elevado coste que suponía para la empresa contratar un nuevo trabajador.

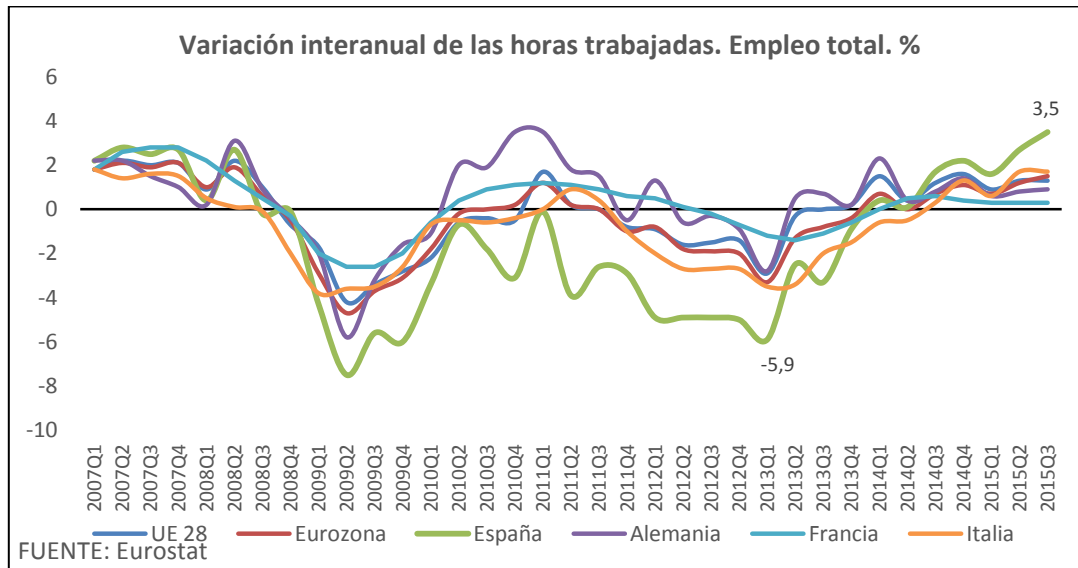
El motivo de la falta de cobertura no difería por sector de actividad, pero sí por tamaño de la empresa. Para las empresas grandes, con más de 200 asalariados, tan sólo el 76,9% declaraban no necesitar cubrirlos, el 3% alegaban su elevado coste mientras que, en un porcentaje alto, el 20,1%, aludía a “otros motivos”. Las Comunidades Autónomas con mayor número de vacantes sin cubrir, con casi las

dos terceras partes de las vacantes, volvían a ser Madrid, Cataluña y Andalucía frente a Cantabria y La Rioja con el menor número.

Por último en relación con la **jornada de trabajo**, el número medio de horas trabajadas a la semana viene presentando un comportamiento estable. En el cuarto trimestre de 2015, de acuerdo con la EPA, se ha situado en 37,8 horas, en el mismo nivel que hace un año. Este comportamiento es similar al observado en otros años, con pequeños descensos de la jornada en los primeros y cuartos trimestres y aumentos en los trimestres centrales del año. No obstante, anualmente se vienen acumulando descensos anuales consecutivos, con una tendencia descendente clara, si bien las reducciones son limitadas y progresivas: desde las aproximadamente 40 horas semanales trabajadas en el año 2000 hasta las aproximadamente 38 horas trabajadas en este momento. En el cuarto trimestre, sin embargo, el descenso del número medio de horas trabajadas se produce casi exclusivamente entre las mujeres. Al terminar el año, la jornada para los hombres se mantiene prácticamente estable en 40,5 horas y para las mujeres baja a 34,7 horas.

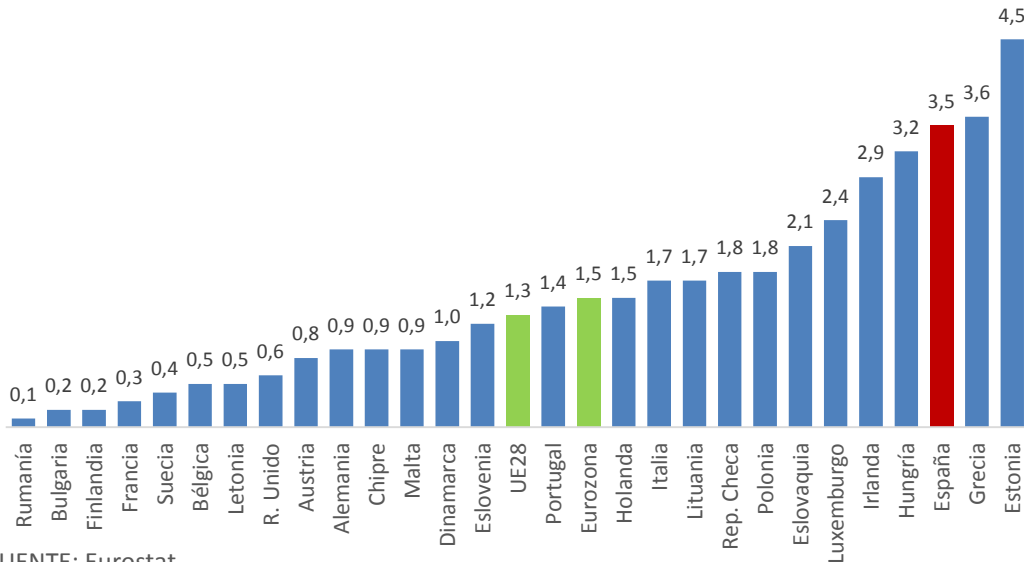
Recuadro 2. Horas trabajadas

Las horas totales trabajadas en España han mostrado una evolución positiva desde el comienzo de la recuperación. España ha pasado de ser uno de los países de la UE donde más descendía el número de horas totales trabajadas (-5,9% 1T2013) a liderar el crecimiento en el último trimestre disponible (+3,5% 3T2015).



Con el último dato disponible, sólo Estonia (que también lidera el crecimiento en Europa del empleo) y Grecia (cuyas horas crecen al doble que su empleo) han aumentado más las horas trabajadas que España, que crece 2 puntos por encima de lo que lo hace la zona Euro y 2,2 puntos porcentuales más que la UE.

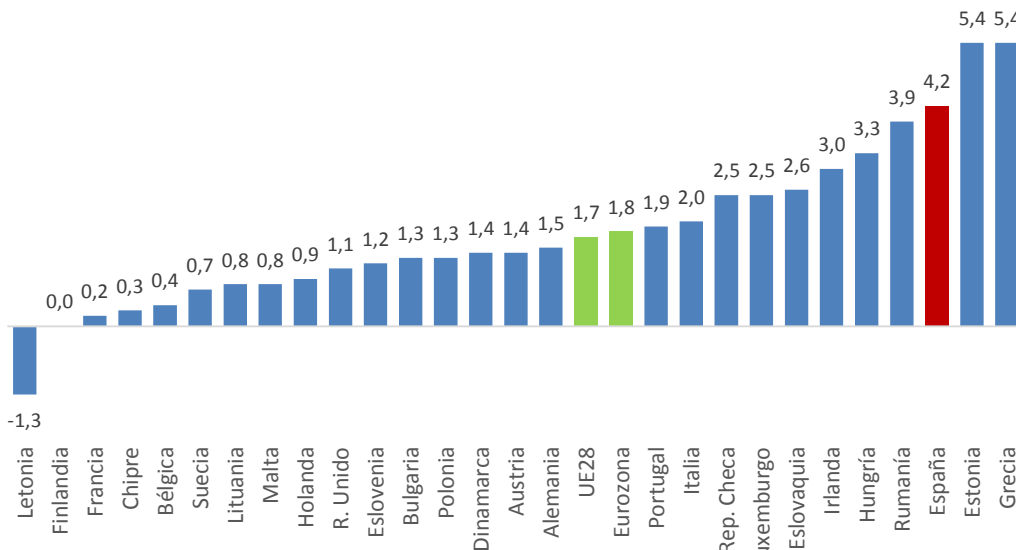
Variación interanual horas trabajadas 3T2015. Total del empleo.



FUENTE: Eurostat

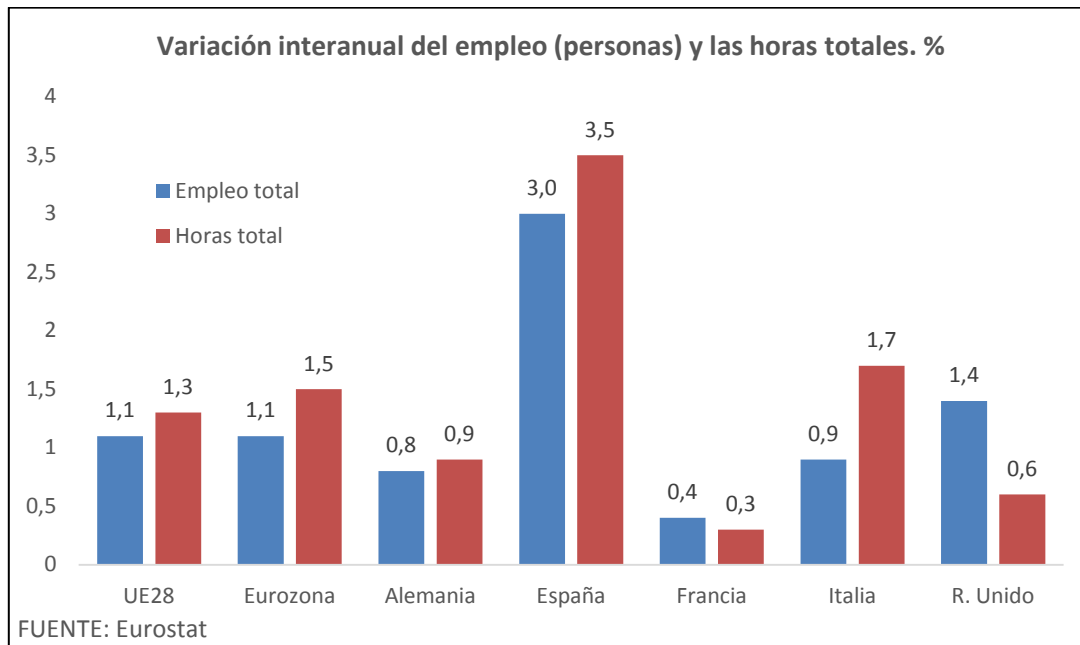
Asimismo, Estonia y Grecia son los únicos países que superan a España en el crecimiento de las horas trabajadas por los asalariados. En este caso, España crece 2,4 pp más de lo que lo hace la zona Euro y 2,5 pp más que la UE.

Variación interanual horas trabajadas 3T2015. Empleo asalariado. %

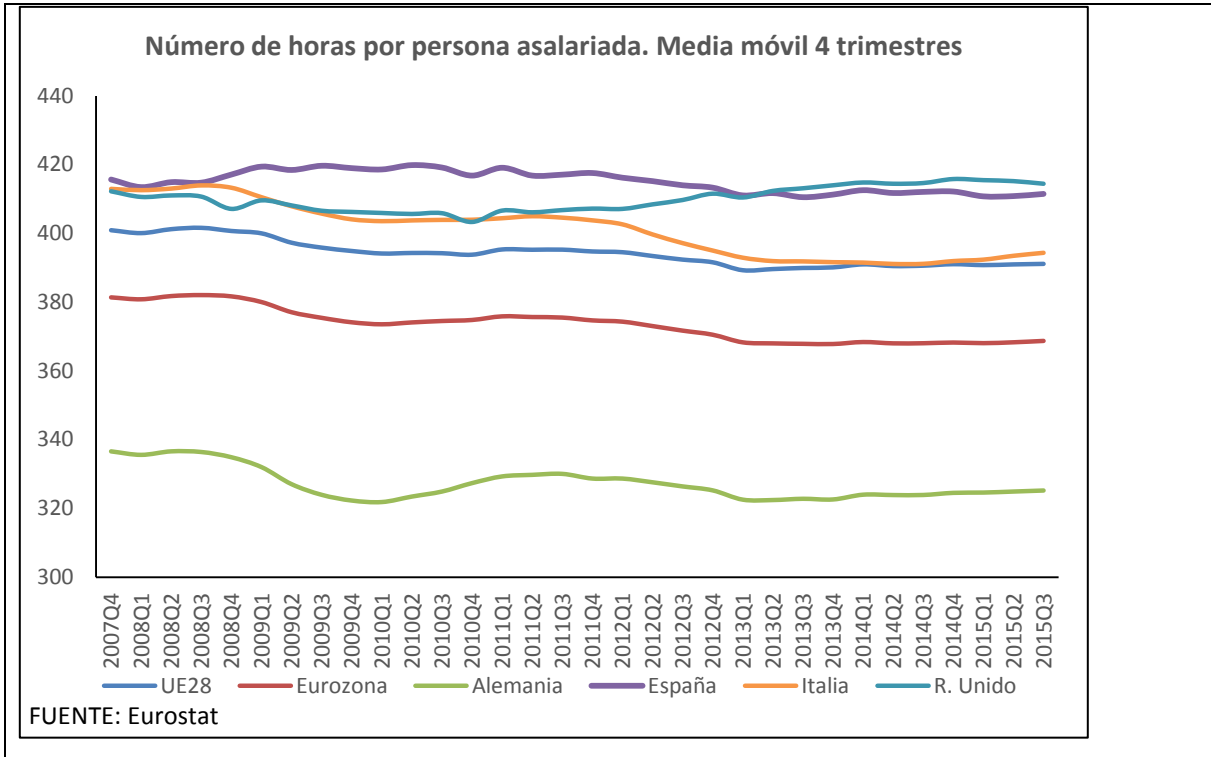


FUENTE: Eurostat

De entre los principales países de la UE, España es el que más ha crecido tanto en empleo como en horas. En empleo, España crece más del doble que Reino Unido y casi el triple que el resto de los principales países.



En España, cada ocupado trabaja en promedio del año (las horas por persona ocupada presentan una fuerte componente estacional más pronunciado en el caso de España que en el resto de países.) unas 16 horas más al trimestre que la media de la UE28 y 30 horas más que la media de la zona Euro; los asalariados trabajan unas 20 horas más al trimestre que la media de la UE y 40 horas más que lo que lo hace la media de la zona Euro.



8. LA PROTECCIÓN POR DESEMPLEO

Al terminar el mes de diciembre de 2015, había, de acuerdo con la última estadística disponible del SEPE, 2.134.099 **beneficiarios de prestaciones** por desempleo, 28.357 menos que en noviembre. El 82,3% de ellos, 1.755.342, eran beneficiarios del sistema general y los 378.757 restantes, el 17,7%, beneficiarios del sistema especial

Hay que destacar que el comportamiento del sistema de protección por desempleo presenta un componente estacional, de forma que en los meses extremos del año se registran descensos en los niveles de protección alcanzados y aumentos en los meses centrales. Hace un año, en diciembre de 2014 se registró una caída de 43.587 beneficiarios, concentrado en el sistema general.

En cifras anuales, en diciembre de 2015, el sistema general experimenta un descenso del 13,4% (-271.346), más intenso en el nivel contributivo (-16,2%) que en el asistencial (-10,8%), así como en la renta activa de inserción (-11,8%) y , en menor medida, entre los eventuales agrarios, que descienden un -5,3% (-6.752).

A lo largo del año 2015 ha continuado la tendencia observada en los últimos diez años, con un declive gradual pero continuado de la importancia absoluta y relativa del subsidio de trabajadores eventuales agrarios, con pequeñas excepciones. En diciembre de 2015 se sitúa en sus niveles más bajos, con 120.204 beneficiarios, frente a los próximos a 175.000 en 2007, lo que supone una reducción de casi una tercera parte. Por el contrario, los casi 235.000 beneficiarios del sistema de renta activa de inserción suponen un fuerte aumento en estos ocho años, de forma que se ha más que triplicado, y ha adquirido un mayor peso relativo dentro del sistema especial de protección.

La **tasa de cobertura**, calculada en relación con el número de parados registrados con experiencia laboral de acuerdo con la metodología SISPE y el número de beneficiarios del subsidio de eventuales agrarios, según se acordó con los interlocutores sociales, se sitúa en diciembre de 2015 en el 55,2%, más de dos puntos por debajo del nivel alcanzado en diciembre de 2014. Este descenso

responde a la prolongación del tiempo de permanencia en paro que viene observándose en estos años, con el consecuente agotamiento del derecho a las prestaciones. Es el nivel contributivo el que está acusando con mayor intensidad este descenso.

El *Programa Extraordinario de Activación para el Empleo* dirigido a parados de larga duración con cargas familiares que han agotado su prestación, para insertarlos laboralmente mediante un itinerario personalizado intensivo, complementado con la percepción durante seis meses de una prestación económica equivalente al 80% del IPREM. Tras un año de vigencia plena.

Adicionalmente, en 2015, por razón de la sequía, se redujo a 20 las jornadas reales cotizadas exigidas para percibir el subsidio agrario en estos momentos, con el objeto de dar protección a un mayor número potencial de trabajadores.

En esta línea, con el objeto de ampliar la cobertura de los trabajadores que llevan más tiempo en desempleo, el 15 de febrero se ha aprobado una prórroga nueva del *Programa de recualificación Profesional para las Personas en Paro* (PREPARA), con vigencia hasta el próximo 15 de agosto, dirigido a las personas en paro que agotan su prestación por desempleo. El programa tiene por objeto mejorar la empleabilidad de los parados de larga duración o con responsabilidades familiares mediante itinerarios personalizados de inserción, junto con una ayuda económica de acompañamiento, equivalente al 75% del IPREM, durante un máximo de seis meses.