

## 1. PRESENTACIÓN

Este número 119 del *Informe Trimestral de Análisis del Mercado de Trabajo*, continúa ofreciendo información de las principales variables del mercado de trabajo, enmarcadas en un análisis de las tendencias más recientes.

El Informe se estructura **en ocho apartados**. En el primero se relacionan las principales variables del mercado de trabajo en España con el contexto de la UE. En los siguientes apartados se analizan las principales variables del mercado de trabajo, en particular la población activa, ocupada y en desempleo y la población inactiva “desanimada”, así como aquéllas cuestiones relacionadas con los salarios y la jornada de trabajo y se completa con información sobre la protección de los trabajadores en desempleo.

El análisis se realiza a partir de las principales estadísticas laborales y se centra en los **últimos datos disponibles** en el trimestre de referencia, con objeto de reflejar la situación más reciente de las principales tendencias del mercado de trabajo. Se acompaña de tablas estadísticas con información desde 1995 sobre los aspectos de mayor relevancia del mercado de trabajo. En la mayoría de los casos, se incluyen gráficos relativos a los datos más significativos.

En este número se incluyen tres **recuadros** con análisis específicos de la conflictividad laboral, la medición del paro de larga duración y la estructura salarial.

La información presentada procede fundamentalmente de las siguientes **fuentes**:

- La *Encuesta de Población Activa* del Instituto Nacional de Estadística, de periodicidad trimestral, con los datos de la serie revisada de la EPA 2002/2013, que incorpora la nueva base poblacional derivada del Censo de Población y Viviendas de 2011.
- La *Estadística de Flujos de la Población Activa*. Esta estadística recoge los movimientos entre dos trimestres consecutivos entre las situaciones de ocupación, paro e inactividad en términos brutos, información más amplia que la que se venía ofreciendo desde 1987, la cual se refería simplemente

a la variación trimestral neta, en términos de probabilidades de transición entre dos situaciones laborales.

- Cifras mensuales de *Paro Registrado* y *Contratación* registradas en los Servicios Públicos de Empleo, así como de *Trabajadores Afiliados* a la Seguridad Social y *Empresas Inscritas*, ambas del *Ministerio de Empleo y Seguridad Social (MEYSS)*.
- Datos de la evolución de los salarios de la *Estadística de Convenios Colectivos de Trabajo*, del MEYSS y de la *Encuesta Trimestral de Coste Laboral* y la *Encuesta Anual de Estructura Salarial* del INE.
- *Encuesta Anual Laboral 2014*, de periodicidad anual, con información relevante sobre el comportamiento de las empresas en materia laboral, que viene a sustituir a la *Encuesta de Coyuntura Laboral*, que hasta 2012 se elaboraba trimestralmente.

Este Informe se centra en el análisis de las principales estadísticas del mercado de trabajo relativas al tercer trimestre de 2016 y ha sido realizado con la información disponible a 24 de noviembre de 2016.

## 2. RESUMEN DEL TERCER TRIMESTRE DE 2016

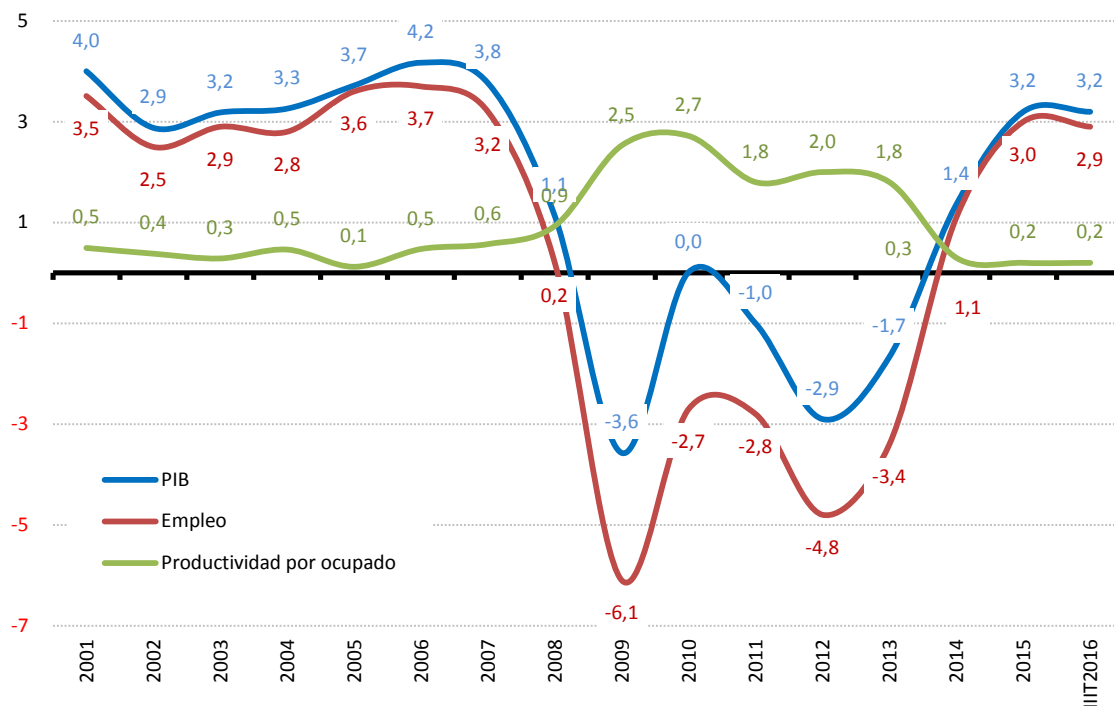
Durante el tercer trimestre de 2016 la economía ha mantenido un ritmo elevado de crecimiento, en un entorno europeo de crecimiento moderado y desigual y de elevada incertidumbre a nivel mundial.

En el **tercer trimestre de 2016** se acumulan trece trimestres consecutivos de crecimiento del PIB y a ritmos elevados. El mercado de trabajo muestra un comportamiento dinámico: desde el inicio de la recuperación en 2014 se han creado más de un millón doscientos mil empleos y el paro se ha reducido en más de un millón trescientas mil personas, mientras que la población activa ha descendido en unas cien mil personas.

En el tercer trimestre de 2016, el incremento trimestral del PIB se sitúa en el 0,7%, una décima menos que el registrado en el trimestre anterior, según los datos de la *Contabilidad Nacional Trimestral* del INE. En términos interanuales alcanza el 3,2%, dos décimas por debajo del alcanzado en el segundo trimestre y similar al alcanzado en 2015.

El empleo, expresado en puestos de trabajo equivalente a tiempo completo según la Contabilidad Nacional, aumentó un 2,9% en el tercer trimestre de 2016, lo que supuso la creación de medio millón de empleos en el último año, 499.000, a un ritmo dos décimas superior al mostrado por la Encuesta de Población Activa. Este incremento del empleo se compagina con un pequeño avance de la productividad aparente del factor trabajo, que aumenta un 0,2%, y de los costes laborales unitarios nominales, que descienden una décima y se situaron cuatro décimas por debajo del deflactor implícito de la economía, en un marco nuevo de crecimiento de la inflación por dos meses consecutivos, en septiembre y octubre, tras diez meses de caída continuada.

### La actividad económica y el empleo crecen en el entorno del 3%



FUENTE: INE  
A-INF TRIM\1.1.PIB-EMPLEO

Los indicadores disponibles para el **cuarto trimestre de 2016** apuntan hacia la continuidad de los ritmos de crecimiento de la economía española, aunque algo más moderados que los registrados en la primera mitad del año. Así, se prevé un crecimiento medio en el conjunto de 2016 del 2,9%, junto con un comportamiento del empleo también más moderado, del 2,7%.

En el tercer trimestre de 2016, las cifras trimestrales de la **Encuesta de Población Activa** vuelven a mostrar un buen comportamiento, en línea con el presentado en los dos últimos años. El empleo ha aumentado trimestralmente en 226.500 personas superando los dieciocho millones y medio, cifra que no se alcanzaba desde 2011. Por su parte, el paro ha descendido en 253.900 personas y se sitúa alrededor de los cuatro millones trescientos mil, si bien la población activa experimenta un pequeño descenso.

Con datos anuales, se refuerza la tendencia hacia la creación de empleo y el descenso del paro: en el último año se han creado 478.800 empleos y el paro se ha reducido en 530.000 personas. Un año antes, se habían creado ya casi quinientos cincuenta mil empleos y el paro se redujo en más de medio millón de personas, a la vez que la población activa descendía levemente.

A modo de síntesis, los **aspectos** más relevantes a destacar en los datos de la EPA del **tercer trimestre de 2016** son los siguientes:

- Trimestralmente **el empleo aumenta en 226.500** personas, hasta 18.527.500, **el paro desciende en 253.900** personas, hasta las 4.320.800, y 27.300 personas salen de la **población activa**, que se mantiene justo por debajo de los 23 millones, en 22.848.300 activos.
- En términos **desestacionalizados** la evolución ha sido más favorable: el **empleo aumenta** un 0,77%, más que en el trimestre anterior (0,39%), y el **paro desciende** un 3,03%, acumulando catorce trimestres consecutivos de descenso.
- En cifras **anuales**, **se refuerza la tendencia de creación de empleo**: el empleo **aumenta en 478.800 personas**, un 2,7%, a mayor ritmo que en el segundo trimestre.
- **El paro** registra un **descenso significativo** con **530.000** parados menos, un -10,9% de descenso, y mantiene la caída acumulada en los doce últimos trimestres.
- **Territorialmente**, en todas las Comunidades Autónomas ha aumentado el empleo y ha descendido el paro, excepto en Murcia. En el año aumenta el empleo y desciende el paro en todas ellas también, excepto en Asturias. Los comportamientos más favorables los presentan Cataluña y Andalucía.

- Vuelve a descender el número de **hogares con todos los miembros activos en paro** (-55.000), a la vez que **aumentan** los **hogares con todos sus activos ocupados** (+160.800). En el año se mantiene una evolución muy favorable, aunque algo más moderada, para descender los hogares con todos sus activos en paro en 134.700 y aumentan intensamente aquéllos con todos los activos ocupados, en 357.000.
- En el último año **aumenta el flujo de entrada a la ocupación**, entran 1.427.600 personas, 29.700 más, y desciende el de salida, lo hacen 1.220.300 personas, 47.600 menos que hace un año. Paralelamente, desciende el flujo de salida del paro, lo hacen 1.696.800 personas, 54.200 menos que hace un año, pero desciende también el flujo de entrada al paro, lo hacen 1.515.100 personas (29.200 menos).

### 3. ANÁLISIS

#### 3.1. CONTEXTO GENERAL DEL MERCADO DE TRABAJO

El mercado de trabajo en la **Unión Europea** en la primera mitad de 2016 presenta un comportamiento moderado.

Con los últimos datos de las Cuentas Nacionales, durante el segundo trimestre de 2016, a la espera de que se publiquen el 13 de diciembre los relativos al tercer trimestre, el **empleo** en la Zona euro ha crecido con mayor intensidad que en el conjunto de la UE: un 0,4% trimestral y un 1,4% anual frente al 0,3% y 1,5% respectivamente en el conjunto de la UE-28. En la UE hay 232,1 millones de personas ocupadas, de los que 153,3 millones corresponden a la Zona euro. España ha sido, junto con Irlanda y Luxemburgo, el país donde ha aumentado más intensamente el empleo en el último año, un 2,7%.

Los últimos datos disponibles de la *Encuesta Comunitaria de Fuerzas de Trabajo*, relativos al segundo trimestre de 2016, refuerzan la tendencia positiva observada desde 2014, presentando un avance importante en relación con el retroceso observado en los dos últimos trimestres, con un marcado componente estacional.

En el segundo trimestre de 2016, para el conjunto de la Unión Europea, trimestralmente el empleo aumentó en más de dos millones y medio de personas, +2.724.600, y el paro descendió en casi un millón cuatrocientas mil personas (-1.397.300). Paralelamente, se incorporaron 1.327.300 trabajadores al mercado de trabajo. En términos interanuales, en el segundo trimestre se crean 3.531.300 empleos adicionales y el paro desciende en 2.099.500 personas.

En los dos últimos años se han creado casi cinco millones de empleos y el paro se ha reducido en más de tres millones de personas en el conjunto de la UE.

La estimación de Eurostat referida a septiembre de 2016 sitúa la tasa de **paro** armonizada en la Zona euro en el 10 % y en la UE-28 en el 8,5%, la más baja desde febrero de 2009, con 20,8 millones de personas en paro. La tasa de paro presenta una tendencia ligeramente descendente, con pequeñas caídas

---

graduales, de forma que en el último año el paro ha descendido en 1,6 millones de personas. España es, después de Grecia, el país que presenta la tasa de paro más alta, 19,3%, frente a Chequia, Alemania, Malta y Reino Unido, con una tasa de paro inferior al 5%, seguidas de Holanda, Austria, Dinamarca y Luxemburgo con la tasa de paro en el entorno del 6%. En un nivel intermedio se mantienen Francia, con una tasa del 10,2%, y del 11,7% en Italia. España es el país donde más ha descendido la tasa de paro desde finales de 2014, con unos niveles de partida más altos.

La tasa de paro joven ha descendido también, al 20,3% en la Zona euro y al 18,2% en la UE-28, presentando la tasa de paro juvenil más baja Alemania, 6,8%, y la más alta Grecia, España e Italia, en el entorno del 40%.

En cuanto a la **actividad económica**, el tercer trimestre de 2016, en un contexto todavía de debilidad, se estima que el **PIB** aumentó un 0,3% en la Zona euro y un 0,4% en la UE-28 impulsado, de nuevo, por España, junto con alguno de los antiguos países del Este, hasta acumular un incremento anual en el conjunto del año del 1,6% y del 1,8%, respectivamente.

Las **Previsiones de Otoño 2016** de la Comisión de la UE para los dos próximos años, destacan, en el mismo sentido que el FMI y la OCDE, la continuidad de la recuperación de la economía europea, con crecimientos generalizados para todos los países pero a ritmo moderado y desigual y en un marco de desaceleración de la economía a nivel mundial y elevada incertidumbre. Se estima para la Zona euro un crecimiento del 1,7% en 2016, para moderarse en 2017 (1,5%) y 2018 (1,7%), junto con una tasa de paro en niveles altos, en el entorno del 9%.

Para **España** las previsiones de la Comisión son más favorables que para el conjunto de la UE, a la vez que han sido revisadas al alza respecto a las formuladas en Primavera: se prevé un crecimiento del 3,2% en 2016, del 2,3% en 2017 y del 2,1% en 2018, junto con un incremento del empleo del 2,8% en 2016 y



en el entorno del 2% para 2017 y 2018, junto con una caída de la tasa de paro al 16,5% al terminar 2018.

Las previsiones económicas de los diversos servicios de estudios nacionales sobre la evolución de la economía española en el corto plazo han sido revisadas significativamente al alza para 2016 y apenas modifican las formuladas para 2017.

Las últimas previsiones del Ministerio de Economía y Competitividad formuladas para la economía española, el pasado 15 de octubre, prevén para el año 2016 un crecimiento del PIB a unas tasas del 2,9% y del 2,7% para el empleo y algo más moderadas para el año 2017, del 2,3% y del 2,2%, respectivamente, con la tasa de paro en el entorno del 17% al término del año 2017.

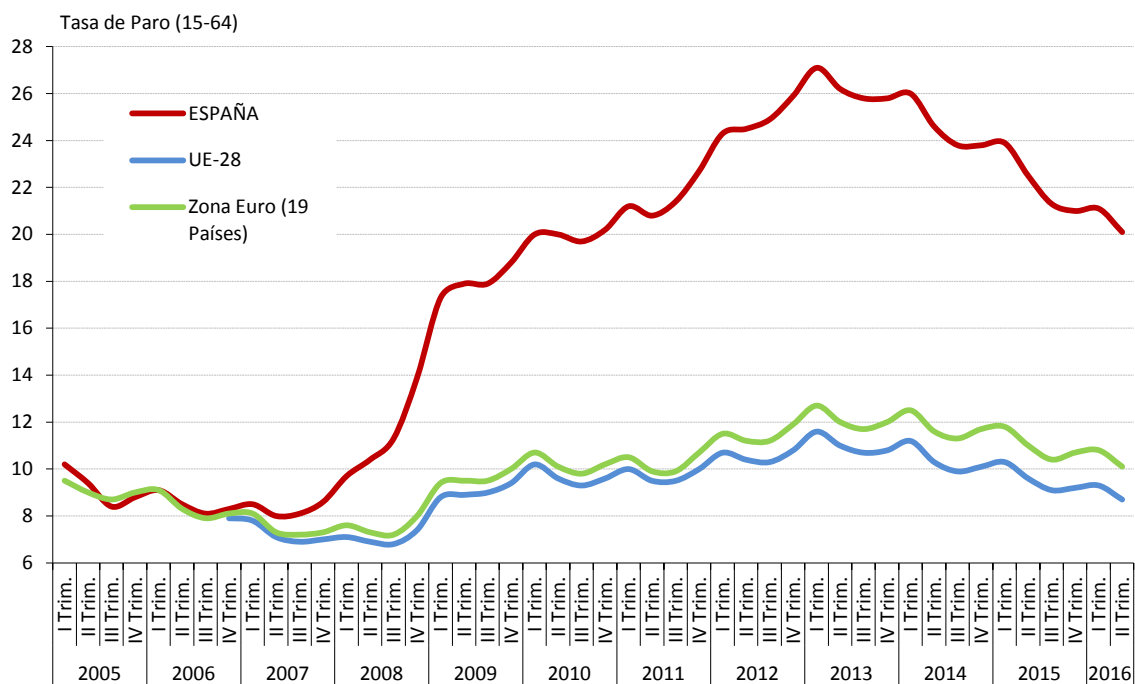
Por lo que se refiere a **España**, en el segundo trimestre de 2016 la evolución de las principales variables del mercado de trabajo presenta un comportamiento más dinámico que en los dos trimestres anteriores. De acuerdo con la *Encuesta Comunitaria de Fuerzas de Trabajo*, en el segundo trimestre de 2016, último dato disponible, España ha vuelto a acumular en el último año cuatrocientos mil empleos adicionales y ha vuelto a registrar una caída importante del paro, casi seiscientos mil parados menos, casi la mitad de la caída del paro registrada en la Eurozona, tendencia que se viene observando desde 2014.

La **participación** de la población en el mercado de trabajo en España se mantiene por encima de la participación media en la Zona Euro, con una tasa de actividad para la población de 15 a 64 años en el segundo trimestre de 2016 del 74,4%, frente al 72,8% en la UE-19. La **tasa de empleo** en España se mantiene seis puntos inferior a la presentada en la UE-19, en el 59,4% frente a 65,4%, aunque en el último año acumula más de un punto y medio de aumento, 1,6 pp, mientras que en la UE-19 aumentó un punto. Es en la tasa de paro dónde las diferencias son más marcadas y persistentes: la tasa de paro en España duplica la media de la Eurozona: 20,1% frente a 10,1%, si bien a lo largo del último año ha descendido

---

a mayor ritmo, casi dos puntos y medio frente a tan solo nueve décimas en la UE-19.

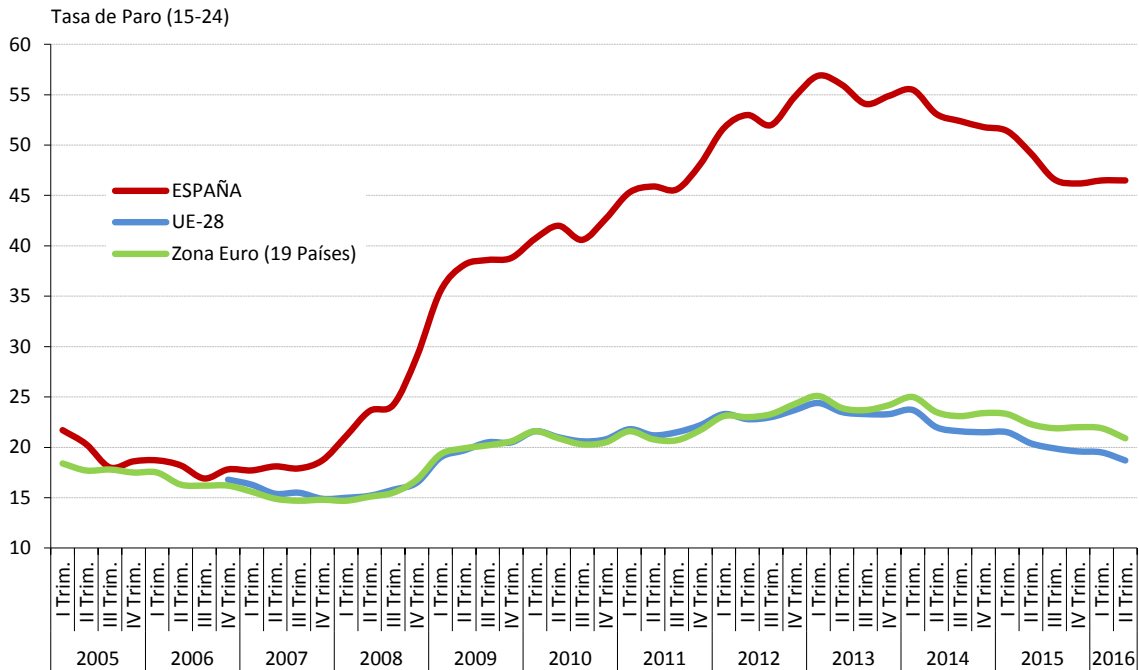
### La tasa de paro descende en España y en la UE



FUENTE: EUROSTAT  
A-INF TRIM\UE.2-TASAS

Entre los **jóvenes**, la situación en España es comparativamente más desfavorable con diferencias más marcadas. La tasa de actividad se mantiene por debajo de la media de la UE, si bien subió al 33,4% en el segundo trimestre de 2016, casi seis puntos por debajo del 39,1% en la UE-19. En tasa de empleo, España se mantiene significativamente por debajo, 17,9% frente al 30,9% en la UE-19, con pequeñas oscilaciones en el último año, mientras que la tasa de paro está descendiendo a mayor ritmo, casi tres puntos en el último año el doble que en la UE-19, sin embargo, la tasa de paro juvenil sigue siendo muy superior a la de la Zona euro, del 46,5% frente a 20,9%.

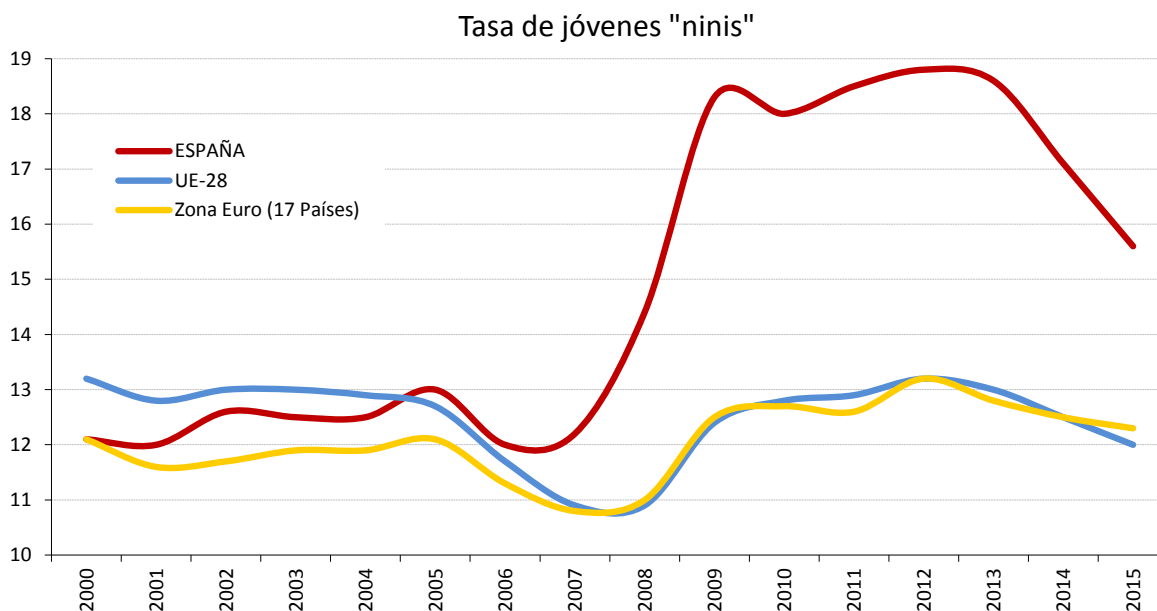
## La tasa de paro joven se mantiene estable respecto a la media UE



FUENTE: EUROSTAT  
A-INF TRIM\UE.3-TASAS15-2

Respecto a los jóvenes en edad laboral que están fuera del mercado de trabajo y del sistema educativo, se observa una tendencia descendente desde el máximo alcanzado en 2013. En 2015, último año disponible, se ha reforzado la tendencia descendente en la tasa de los denominados **jóvenes “ninis”**, jóvenes hasta 25 años que no están trabajando y tampoco están estudiando ni siguen ningún tipo de formación. En España, desciende un punto y medio con respecto a 2014, hasta el 15,6%, mientras que en la UE-17 descendía apenas dos décimas, al 12,3%, según los datos de Eurostat relativos a 2015. Esta tasa es más elevada entre los hombres, 16,4% (-1,6 pp) que entre las mujeres 14,9% (-1,3 pp).

## La tasa “nini” descendió en España en 2015 a mayor ritmo que en la UE



FUENTE: EUROSTAT

<sup>(1)</sup> UE-27 de 2000 a 2003.

A-INF TRIM\UE.4-NI-nisFUENTE: EUROSTAT

En cuanto a los **trabajadores de más edad** las tendencias de actividad, empleo y paro están siendo también positivas. En este sentido, con datos del segundo trimestre de 2016 entre los trabajadores de 55 a 64 años la tasa de empleo ha crecido en 2,1 puntos en el último año, al igual que en la UE-19, mientras que la tasa de paro ha caído con más intensidad, cae 1,5 puntos frente a 0,5 puntos en la UE.

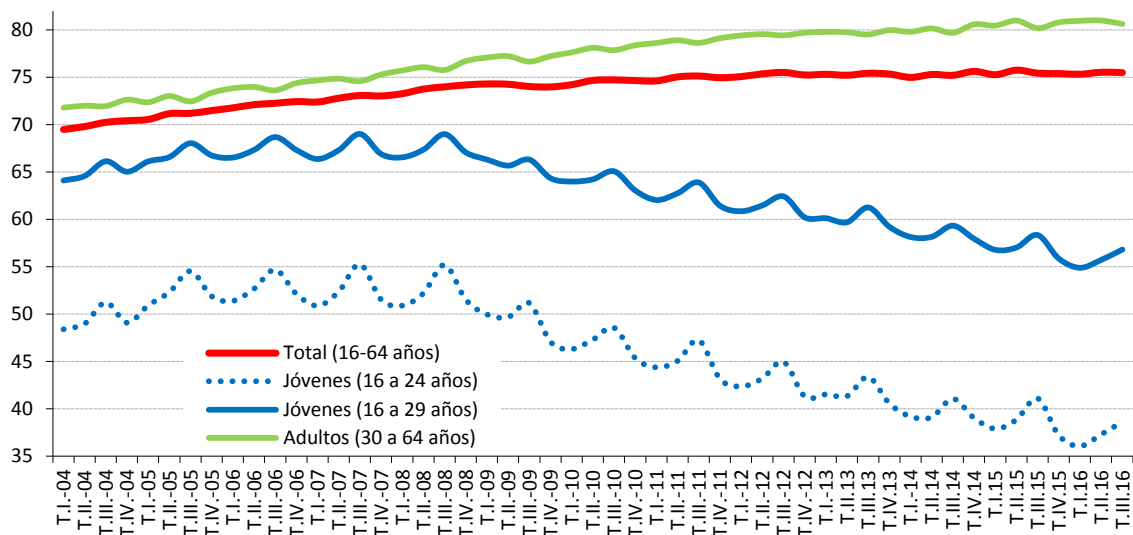
Por último, en cuanto al **paro de larga duración “por tiempo en desempleo”**, de acuerdo con el criterio de Eurostat, la incidencia de los parados que llevan más de un año en paro sobre el total de parados es similar en España con la alcanzada en la UE, del 48,4% y del 49,3% en el segundo trimestre de 2016, respectivamente. Antes de la crisis, sin embargo, la incidencia del PLD en España era inferior a la observada en la UE: en 2007 el 20% de los parados en España llevaban más de un año en paro frente al 44% en la UE-19.

### 3.2. LA POBLACIÓN ACTIVA

En el tercer trimestre de 2016 la **población activa** ha descendido en 27.400 personas, a **22.848.300**, todavía por debajo de los veintitrés millones de personas alcanzados en el segundo trimestre de 2015. En el último año, sin embargo, el descenso se ha atenuado, se ha reducido en 51.200 personas (-0,2%)<sup>1</sup>.

La caída de la población activa registrada en el trimestre se ha concentrado entre las mujeres, se retiran 48.700 mujeres frente al trimestre anterior en el que se incorporaron 59.200, exclusivamente entre las de 25 a 55 años ya que entre las jóvenes y mayores aumenta en alrededor de 20.000 en cada uno de ellas. Entre los hombres, por el contrario, aumenta en 21.400 activos.

#### La tasa de actividad aumenta entre los jóvenes



FUENTE: INE.EPA  
A-INF TRIM\2.3.BIS.tasactjovadul

<sup>1</sup> De acuerdo con el análisis realizado por el INE, la tendencia descendente observada en la población activa desde finales de 2012 se encuentra vinculada a la caída de la población en edad laboral, como consecuencia de la reducción del número de extranjeros, del envejecimiento de la población y del mayor número de jóvenes que cursan estudios.

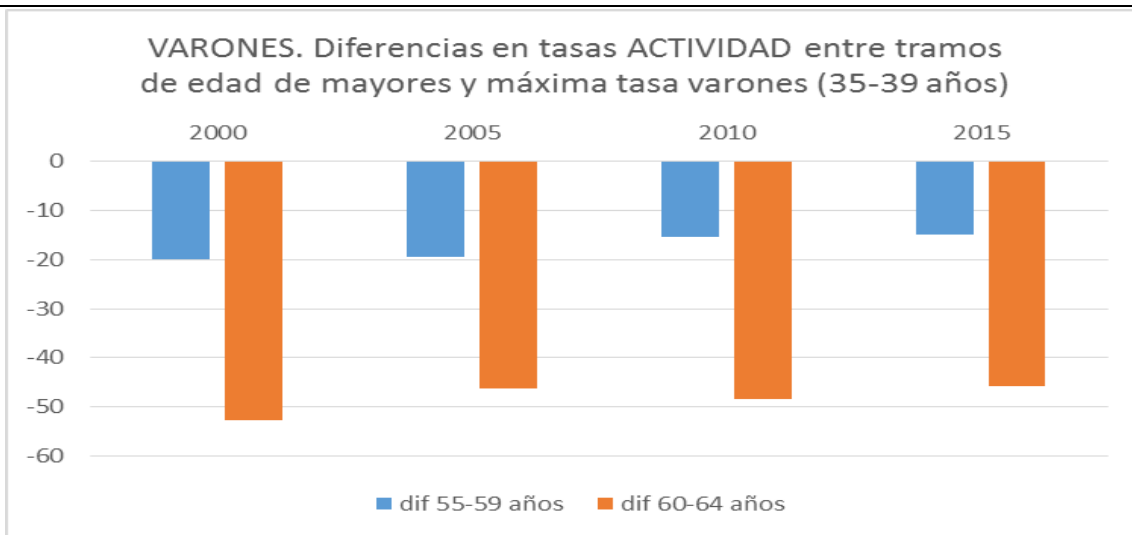
La **tasa de actividad** se mantiene estable con respecto al trimestre y con respecto al año anterior, para situarse en el 75,5% para la población de 16 a 64 años, entre los **niveles más altos** de la serie histórica.

Por **grupos de edad**, entre los jóvenes la tasa de actividad aumenta por segundo trimestre consecutivo, +1,3 puntos, pero acumula una caída anual de -2,5 puntos, hasta el 38,6%. Entre los adultos, la tasa de actividad es alta y se mantiene prácticamente estable en el trimestre y en el año: sube medio punto, al 81,1%.

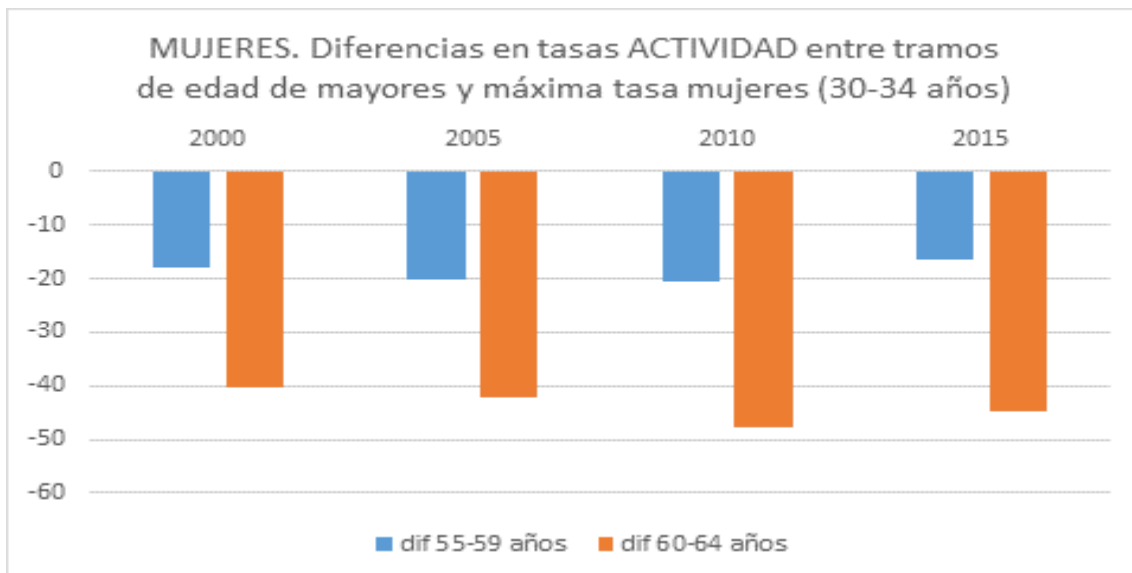
**Recuadro 1. Tasas de actividad y de ocupación de los trabajadores mayores en el largo plazo**

La prolongación de la vida activa de los trabajadores de 55 y más años, promoviendo su incorporación o reentrada en el mercado de trabajo y la mejora de sus perspectivas de permanencia en el empleo, es un objetivo recogido en la normativa española (Estrategia Global para el Empleo de los Trabajadores y las Trabajadoras de Más Edad 2012-2014 (“Estrategia 55 y más”), figura dentro de los objetivos específicos de la Estrategia Europa 2020 y es habitual, también, entre las recomendaciones de la OCDE.

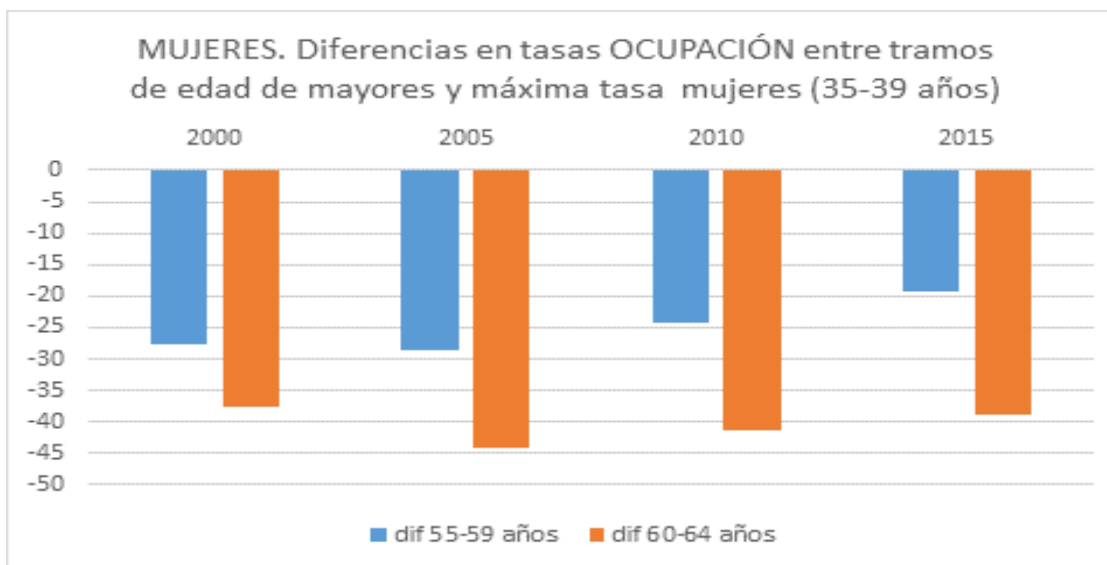
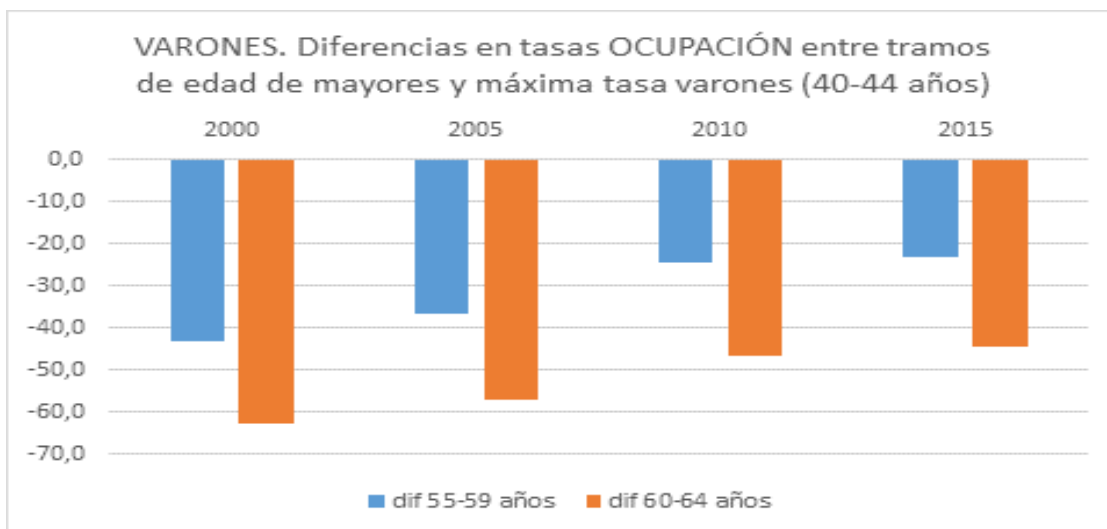
Utilizando los datos de Eurostat es posible valorar la evolución de la actividad y el empleo de esos trabajadores mayores en un período largo, entre 2000 y 2015, distinguiendo dos tramos, entre 55 y 59 años y entre 60 y 64 años, cuyas características diferenciales son significativas. En los gráficos siguientes se ha calculado la “brecha” entre las tasas de actividad y ocupación en esos dos tramos de edad, desagregados por sexo, en comparación con aquellos tramos de edad que, en cada caso, presentan las tasas más altas.



De los gráficos se deduce una mayor caída (o mejora), tanto en las tasas de actividad como de ocupación, de los trabajadores entre 55 y hasta 60 años respecto a los de 60 y hasta 65 años. Se puede decir, por tanto, que la verdadera “brecha”, bastante mayor, en tasas de actividad y de ocupación, se produce fundamentalmente a partir de los 60 años.



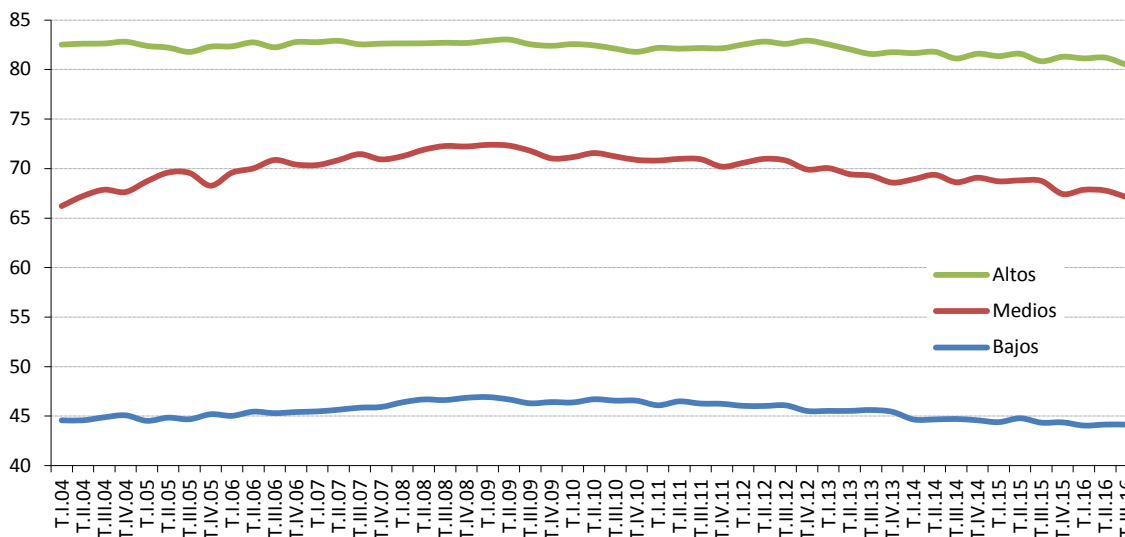
En los últimos 15 años, en ese segundo tramo de edad de trabajadores más mayores, y entre las mujeres, no se aprecia una tendencia clara a la reducción de las diferencias de ambas tasas, que incluso termina siendo mayor en 2015 respecto a 2000. En el caso de los varones de ese último grupo de edad, sí se aprecia una mejora, con altibajos, en la tasa de actividad, más intensa y sostenida en la tasa de ocupación, pero siempre bastante inferior en términos relativos respecto a la mejora registrada entre los trabajadores varones de 55 años y hasta 60.





Por **niveles de estudios**, agrupados en bajos, medios y altos<sup>2</sup>, se mantienen sin cambios las grandes diferencias en la tasa de actividad según el nivel alcanzado, más marcadas en el nivel bajo con respecto al medio (23 pp) y algo más atenuadas entre los niveles medios y altos (alrededor de 13 pp).

**La tasa de actividad se mantiene estable en el nivel de estudios bajo y se reduce en los medios y altos**



FUENTE: INE.EPA  
A-INF TRIM\2.4.ACTNESX

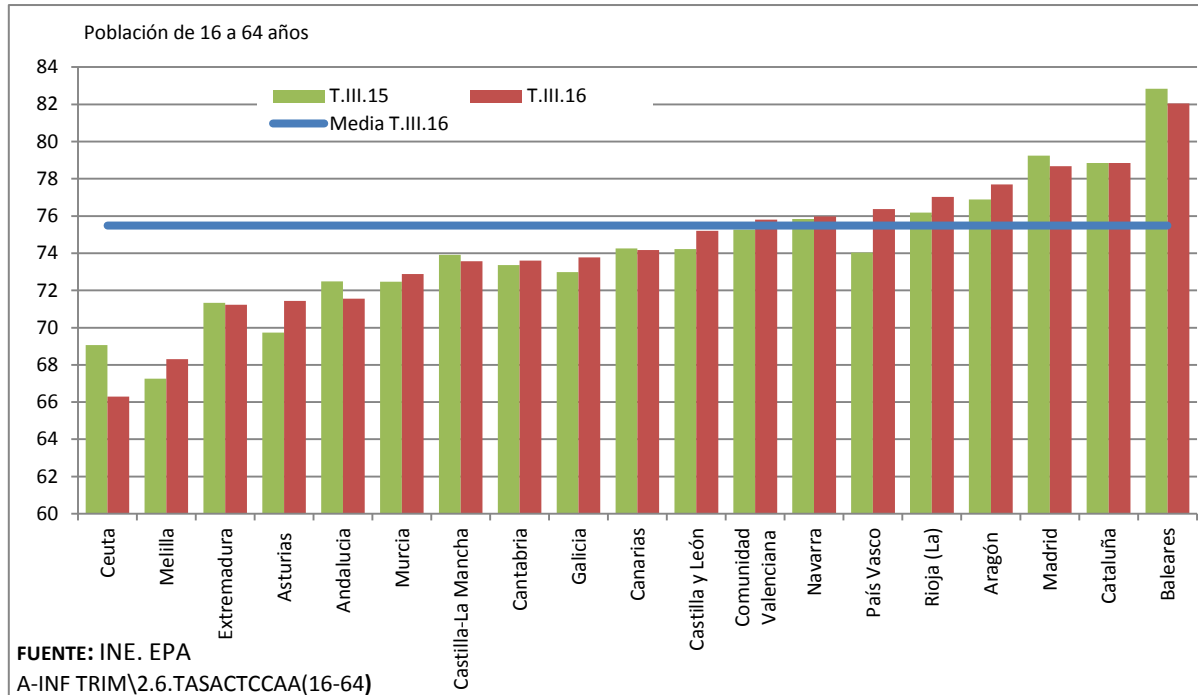
En el tercer trimestre de 2016 las tasas de actividad apenas cambian: en el nivel de estudios bajo la tasa se mantiene en el 44,2%, en el nivel medio en el 67,1% y en el nivel alto en el 80,5%, siete décimas por debajo de las alcanzadas en el segundo trimestre.

Por **Comunidades Autónomas**, la población activa en el tercer trimestre de 2016 mantiene la dispersión en torno a la media: aumenta en diez y desciende en siete. Los mayores incrementos se registran en Baleares, Navarra y País Vasco, con

<sup>2</sup> Si se agrupan los niveles en tres grandes grupos no son apreciables diferencias debidas a la organización de los datos a partir del primer trimestre de 2014 de acuerdo con la Clasificación Nacional de Educación 2014 (CNED-2014), que sustituyó a la CNED-2000, vigente hasta el cuarto trimestre de 2013.

11.000 activos más en cada una de ellas. Anualmente destaca el aumento de País Vasco, 25.300 activos más, frente a pequeños descensos en la mayoría de ellas.

### La tasa de actividad aumenta en once Comunidades Autónomas



La tasa de actividad experimenta pequeños aumentos en once autonomías, destacando los de País Vasco (+2,4 pp) y Asturias (+1,7 pp). La tasa más alta la presenta Baleares, 82%, seguida de Cataluña y Madrid, en torno a 78,7%, frente a la más baja en Asturias, Andalucía y Extremadura, en el entorno del 71%.

### 3.3. LA POBLACIÓN OCUPADA

En el tercer trimestre de 2016 el **empleo** aumentó en 226.500 personas, un 1,2%, hasta los **18.527.500**. Este aumento se suma a los registrados desde el segundo trimestre de 2014, con la excepción del primer trimestre de 2016. Con datos desestacionalizados, el empleo aumenta un +0,8%, a mayor ritmo que en el trimestre anterior (+0,4%).

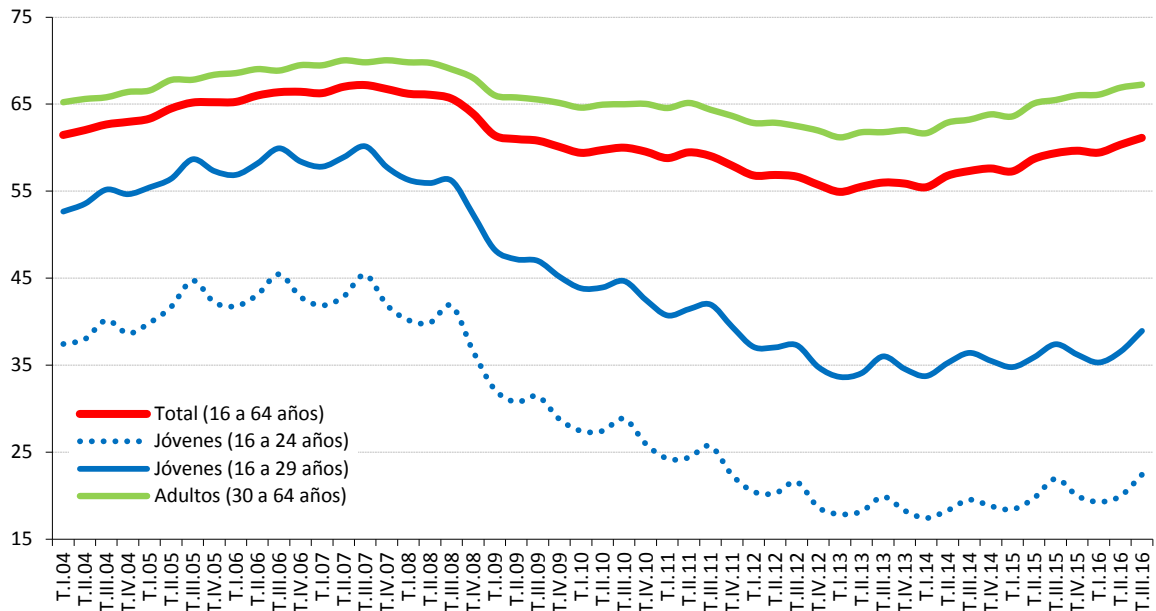
El empleo aumenta trimestralmente en ambos sexos, más entre los hombres (+141.700) que entre las mujeres (+84.900), y en todos los grupos de edad, entre los jóvenes hasta 25 años en 98.700 y entre los adultos en 130.800 ocupados.

**En términos anuales** se registra un incremento importante y de mayor cuantía que en el trimestre anterior, con **478.800 ocupados más**, a una tasa del +2,7%, tres décimas superior a la alcanzada en el trimestre anterior.

La creación de empleo que se viene observando en los dos últimos años, en términos interanuales, es generalizada, en ambos sexos y en todos los grupos de edad, con mayor intensidad entre los mayores de 55 años, los cuales absorben casi la mitad del empleo generado en el último año. En este sentido, en el tercer trimestre de 2016 las mujeres concentran más de la mitad del empleo generado en cifras anuales (+262.600), a la vez que son los trabajadores adultos los que absorben la casi totalidad del empleo creado en el año (+453.000).

La **tasa de empleo** para la población de 16 a 64 años en el tercer trimestre de 2016 vuelve a subir casi un punto, al 61,1%, y supera en casi dos puntos la de hace un año. Entre los hombres sube al 66,6%, más de un punto y medio por encima a la de hace un año, y entre las mujeres casi dos puntos, al 55,6%. Las **tasas de empleo más elevadas** corresponden a los **grupos centrales** de edad, que son, a su vez, los más activos laboralmente: sube al 79,4% entre los hombres de 30 a 54 años y se mantiene en el 66,3% entre las mujeres de esa edad.

## La tasa de ocupación aumenta trimestralmente más entre los jóvenes que entre los adultos



FUENTE: INE. EPA  
A-INF TRIM\3.3.BIS.tasocujovadul

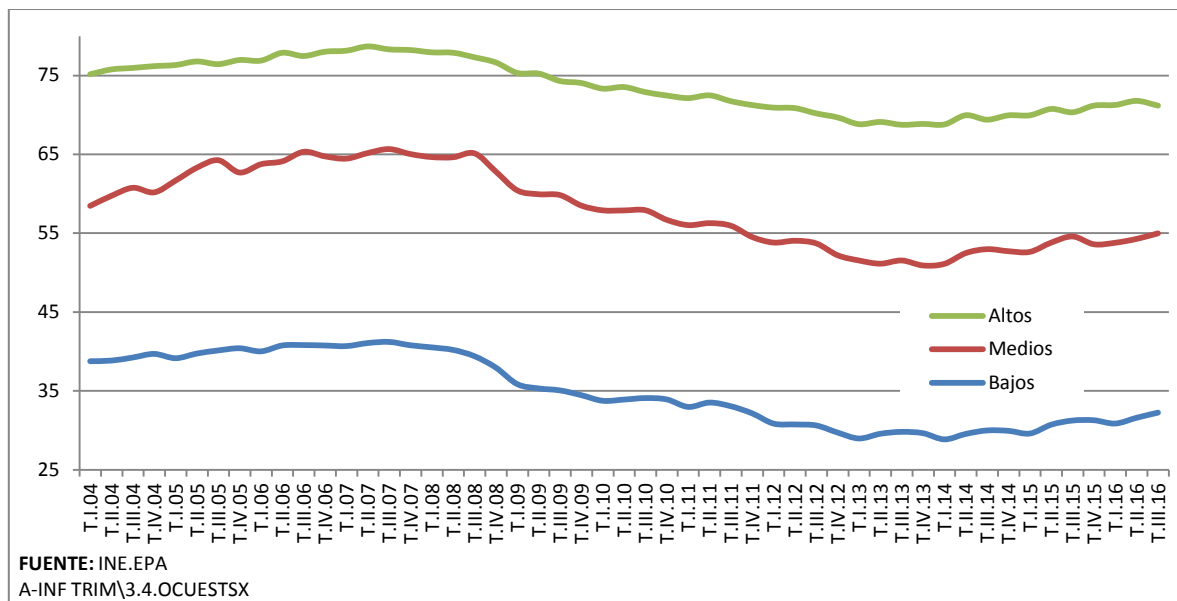
Entre la población joven de hasta 29 años apenas existen diferencias de género, al igual que sucede con la actividad. Sin embargo, para los mayores de 30 años la tasa de empleo de los hombres supera ampliamente la de las mujeres, de forma más acusada entre los más mayores, de 55 a 64 años, con trece puntos de diferencia, mientras que entre los jóvenes esa diferencia es inferior a dos puntos.

Según el **nivel de estudios**<sup>3</sup>, se mantiene la mayor tasa de empleo de los niveles altos e intermedios y significativamente menor en el nivel de estudios bajo, sin embargo en el tercer trimestre ha aumentado únicamente en los niveles medio y bajo.

<sup>3</sup> Por grandes niveles de estudio. Al igual que sucede con la actividad, los datos de ocupación por nivel de estudios a partir del primer trimestre de 2014 se han obtenido de acuerdo con la CNED-2014, por lo que no son comparables en cifras absolutas con las series anteriores.

La tasa de empleo para los niveles bajos en el tercer trimestre de 2016 sube al 32,3% y al 55% en los niveles de estudios medios y baja seis décimas en los niveles altos, al 71,2%. En el último año ha aumentado en todos los niveles de estudios, un punto en el nivel bajo y alrededor de medio punto en el nivel medio y alto.

### La tasa de ocupación sube en los niveles de estudios altos y medios

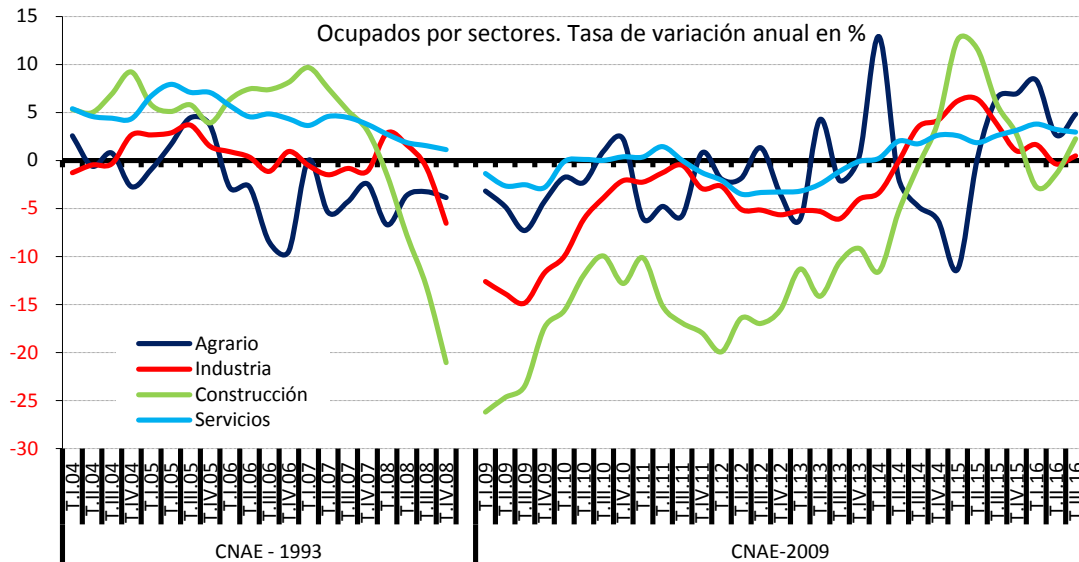


Por **sectores de actividad** económica, el empleo aumenta trimestralmente en todos los sectores no agrarios de la economía, siendo servicios el que absorbe la mayor parte del empleo creado, con 178.700 empleos adicionales, y en menor cuantía en industria (+34.200) y construcción (+30.000). En el último año, el empleo aumenta en todos los sectores de la economía sin excepción: en el sector servicios se generan 407.600 empleos y 34.300 en agricultura.

Por **ramas de actividad**, el empleo aumenta en el tercer trimestre en quince ramas de actividad y desciende en las seis restantes. Trimestralmente es Comercio la que concentra el mayor incremento (+84.500) y en términos anuales Actividades Sanitarias (+96.000) y Hostelería (+94.700), seguidas de Educación,

Comercio y Transporte, en las que se crean más de 70.000 empleos en cada una de ellas.

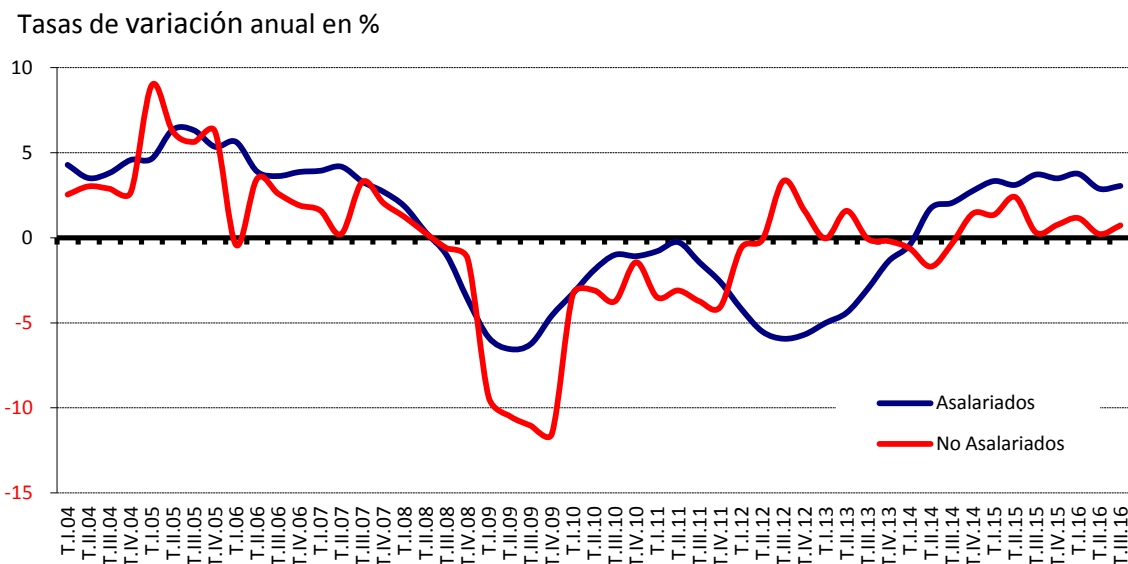
### Servicios vuelve a concentrar el incremento del empleo



FUENTE: INE. EPA  
A-INF TRIM\3.5.OCUSEAC

**Por situación profesional**, el empleo aumenta en el último trimestre entre los asalariados (+216.800), la mayoría en el sector privado (+208.000), y también entre los trabajadores por cuenta propia (+10.900).

## El empleo asalariado absorbe la mayor parte del empleo generado



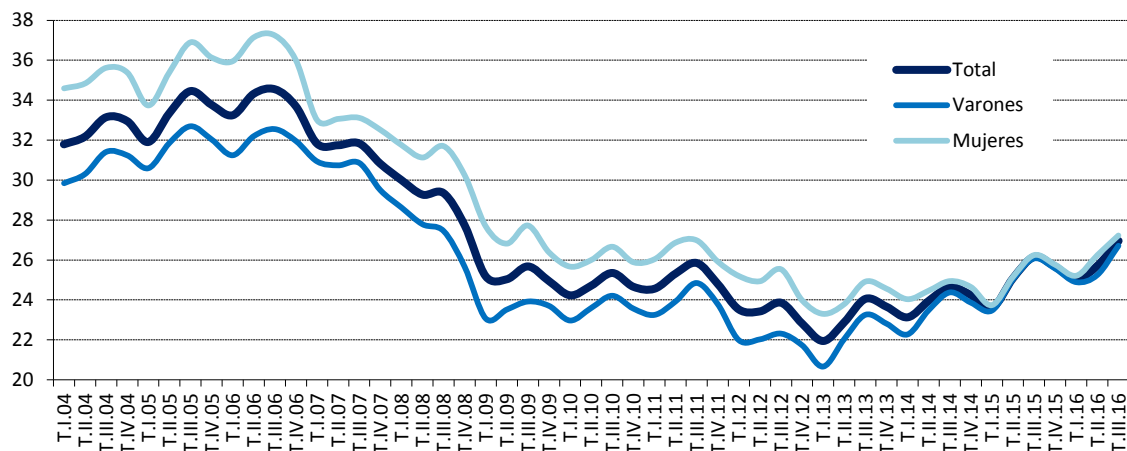
FUENTE: INE. EPA  
A-INF TRIM\3.7.OCUSIPR

En términos anuales, tal y como viene observándose en los dos últimos años, el empleo privado viene concentrando la mayor parte del empleo generado, 438.200 empleos adicionales, y en menor medida el sector público (+17.500). Igualmente, es el empleo en el sector privado el que mantiene ritmos elevados de crecimiento, del 3,7% frente a un 0,6% en el sector público.

Entre los asalariados, según la **modalidad de contratación**, en el tercer trimestre de 2016 aumenta exclusivamente el empleo temporal (+245.900) y a jornada completa (+330.500), mientras que desciende el empleo indefinido (-29.100) y a tiempo parcial (-104.000). En cifras anuales aumenta de forma generalizada, algo más entre los temporales (+242.600) pero también entre los indefinidos (+213.100), a la vez que aumenta intensamente el empleo a jornada completa, absorbiendo la totalidad del empleo creado (+532.100).

**La tasa de temporalidad** sube 1,2 puntos, al 27%, y se sitúa ocho décimas por encima de la de hace un año, si bien en niveles relativamente bajos. El mínimo se alcanzó en el primer trimestre de 2013, con el 21,9%, frente al máximo alcanzado en el tercer trimestre de 2006, con el 34,6%.

### La tasa de temporalidad sube más de un punto, al 27%



FUENTE: INE, EPA  
A-INF TRIM\3.11.ASPOR

Es destacable que, en el contexto de reducción de la tasa de temporalidad observada en el curso de los últimos diez años, se ha producido una convergencia de la tasa de temporalidad por sexos. Si inicialmente era más elevada entre las mujeres, se ha ido aproximando a la de los hombres, con mayor intensidad a lo largo del último año, hasta prácticamente igualarse, con apenas medio punto de diferencia en el tercer trimestre de 2016 frente a diferencias de casi 5 puntos en 2006.

Territorialmente, el **empleo** por **Comunidades Autónomas** en el tercer trimestre de 2016 ha aumentado en todas ellas, excepto en Murcia, donde desciende en 5.500. Los incrementos más destacables los registra Cataluña, con 42.600 ocupados más en el trimestre, junto con Castilla y León (+32.100), destacando los incrementos relativos, superiores al 3%, de Navarra, Cantabria, Castilla y León y Asturias.

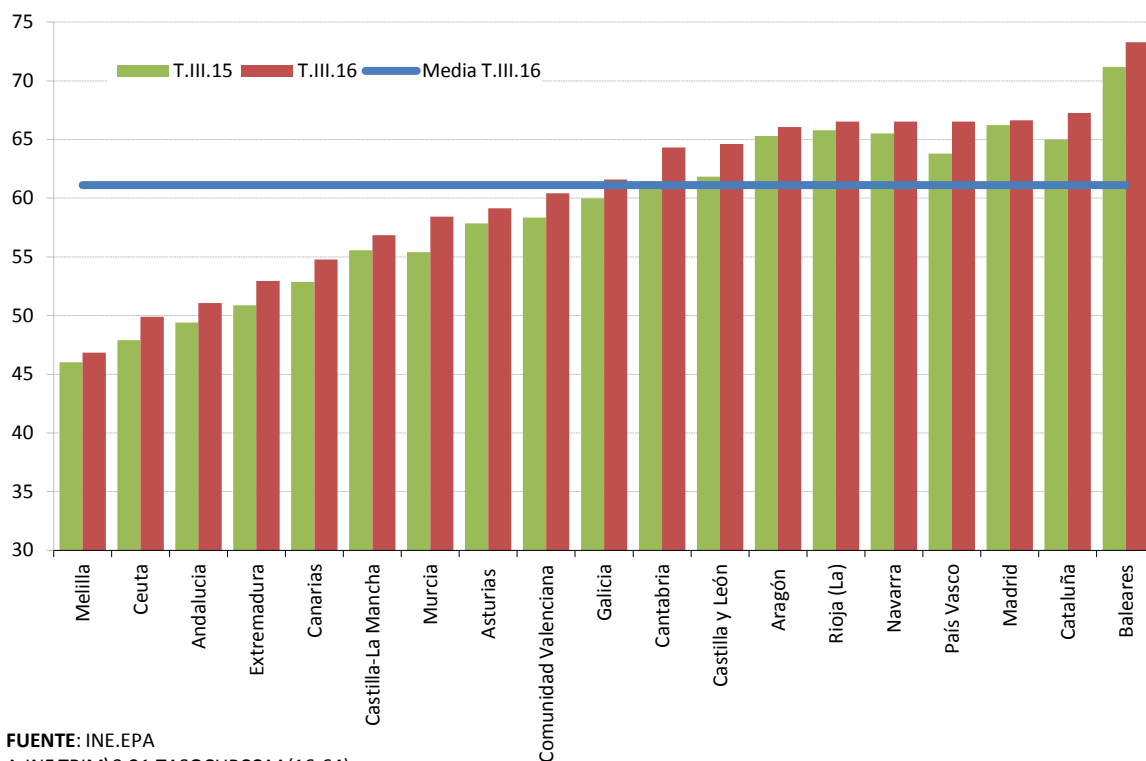
Anualmente, el empleo aumenta en todas las Comunidades Autónomas sin excepción. En términos absolutos, Cataluña acumula de nuevo el mayor incremento del empleo, con 113.100 ocupados más, +3,6%, junto con Andalucía (+83.100). En términos relativos destaca Murcia, con un crecimiento anual del +5,5%, junto con Cantabria (+4 %).



La **tasa de empleo** para la población de 16 a 64 años ha aumentado trimestralmente en todas las Comunidades Autónomas, excepto en Murcia, en la que cae medio punto, mientras que anualmente ha aumentado en todas ellas. La tasa de empleo más alta la presenta Baleares, si bien presenta un comportamiento marcadamente estacional, (73,3%), junto con Cataluña, Navarra, País Vasco Madrid y La Rioja, alrededor del 66%, frente a las más bajas en Andalucía y Extremadura, en el entorno del 52%. Destaca el aumento anual registrado en Murcia, más de tres puntos en el último año, y País Vasco.

### La tasa de ocupación aumenta en todas las CCAA

Población de 16 a 64 años



FUENTE: INE.EPA  
A-INF TRIM\3.21.TASOCUPCCAA(16-64)

En cuanto al empleo medido a partir de los datos de afiliación, el **número de trabajadores afiliados a la Seguridad Social** el último día del mes de septiembre

se situó en 17.603.300, con 150.900 afiliados más que en agosto y **530.700 más** que en setiembre de 2015, acumulando más de dos años y medio de altas en la afiliación. El Régimen General es el que acumula los mayores incrementos y supera ampliamente los catorce millones de afiliados (14.401.000).

A lo largo de los nueve primeros meses de 2016, se mantiene la **tendencia hacia la recuperación de la afiliación**, con la excepción del mes de agosto, y se registran incrementos elevados para acumular en septiembre un incremento anual del 3,1%.

El **número de empresas** inscritas en la Seguridad Social en septiembre de 2016 se situó en 1.293.135, lo que ha supuesto un aumento del +2 %, 25.045 empresas más respecto a hace un año. Durante los nueve primeros meses de 2016 se están alcanzado incrementos en el entorno del 2% o incluso superiores en algunos meses.

Respecto a las **nuevas contrataciones** comunicadas a los *Servicios Públicos de Empleo* en 2016 hasta el mes de octubre, éstas vienen mostrando un comportamiento expansivo, más marcado que el observado en 2015.

En el conjunto de los diez primeros meses de 2016 se han celebrado 16.536.228 contratos, un millón ciento sesenta mil más que en el mismo periodo de 2015, cuando se alcanzaron niveles altos de contratación.

Es destacable el mayor dinamismo de las nuevas **contrataciones indefinidas**, próximos a finalizar el año 2016. Entre enero y octubre de 2016 se han celebrado casi un millón y medio de contratos indefinidos, 1.436.114 contrataciones indefinidas, un 13,2% más que en el mismo periodo de 2015.

Asimismo, se observa que la jornada de trabajo predominante, al igual que sucede con los datos de ocupación de la EPA, es la jornada a tiempo completo, con 10.528.883 contratos entre enero y octubre de 2016, lo que supone más de las dos terceras partes del total de los contratos registrados.

En cuanto a la evolución en mensual, en el mes de octubre de 2016 se han registrado 1.867.360 contratos, ciento seis mil más que en octubre de 2015. De ellos, 166.830 indefinidos (el 8,9% de los contratos registrados) y 1.160.291 a jornada completa. Respecto a octubre de 2015 la contratación indefinida ha aumentado un 10 % frente a un 5,7% la temporal.

### 3.4. EL DESEMPLEO

El número total de desempleados de acuerdo con los datos de la EPA ha experimentado un descenso significativo en el tercer trimestre de 2016, con 253.900 personas menos en desempleo que en el segundo trimestre, a un ritmo trimestral del -5,6%. El **paro** cae a **4.320.800** personas. En términos desestacionalizados cae un -3% y acumula catorce trimestres consecutivos de descenso.

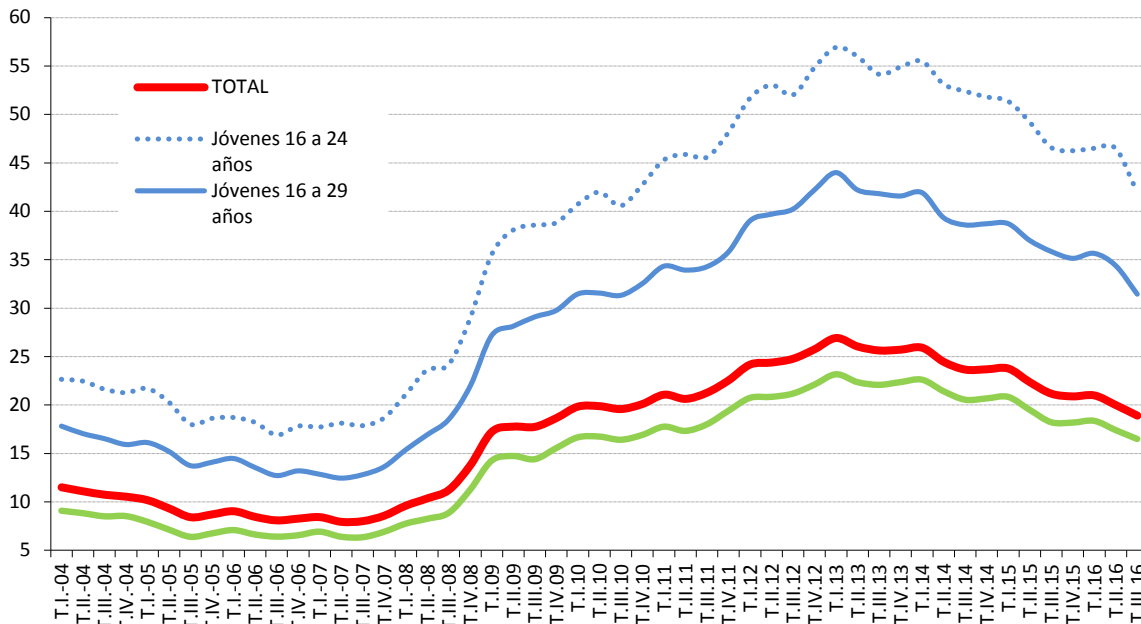
En términos anuales se registra un descenso significativo, si bien de menor magnitud que en el primer trimestre, con **530.000** parados menos. El ritmo de caída alcanza el 10,9%, similar al registrado hace un año (-10,6%). Desde el cuarto trimestre de 2013 se vienen acumulando descensos anuales consecutivos, los cuales se han intensificado en el último año.

La **tasa de paro** baja un punto, al 18,9%, 2,3 puntos menor a la de hace un año. Desde el máximo alcanzado en el primer trimestre de 2013, cuando casi alcanzó el 27%, ha caído ocho puntos.

En el tercer trimestre de 2016 el descenso del paro afecta a todos los colectivos: desciende entre los hombres (-120.200) y mujeres (-133.700) y en todos los grupos de edad, con mayor intensidad entre los trabajadores de edad intermedia de 30 a 54 años (-158.000). Anualmente, por duodécima vez desde el inicio de la crisis, el paro desciende con fuerza y de forma generalizada, si bien los hombres vuelven a concentrar la mayor parte de la caída, con 329.400 parados menos, aunque las mujeres acumulan también descensos significativos (-200.600).

**Por edades**, el paro desciende más entre los trabajadores mayores de 25 años, para los que se registran 208.500 parados menos, pero también entre los trabajadores jóvenes (-45.400). En el último año el paro desciende en todos los grupos de edad, con mayor intensidad entre los trabajadores adultos mayores de 30 años (-314.400, un -9,1%), si bien entre los jóvenes de hasta 29 años desciende a mayor ritmo (-215.600, un -15,6%).

## La tasa de paro de los jóvenes desciende casi cinco puntos en el último año



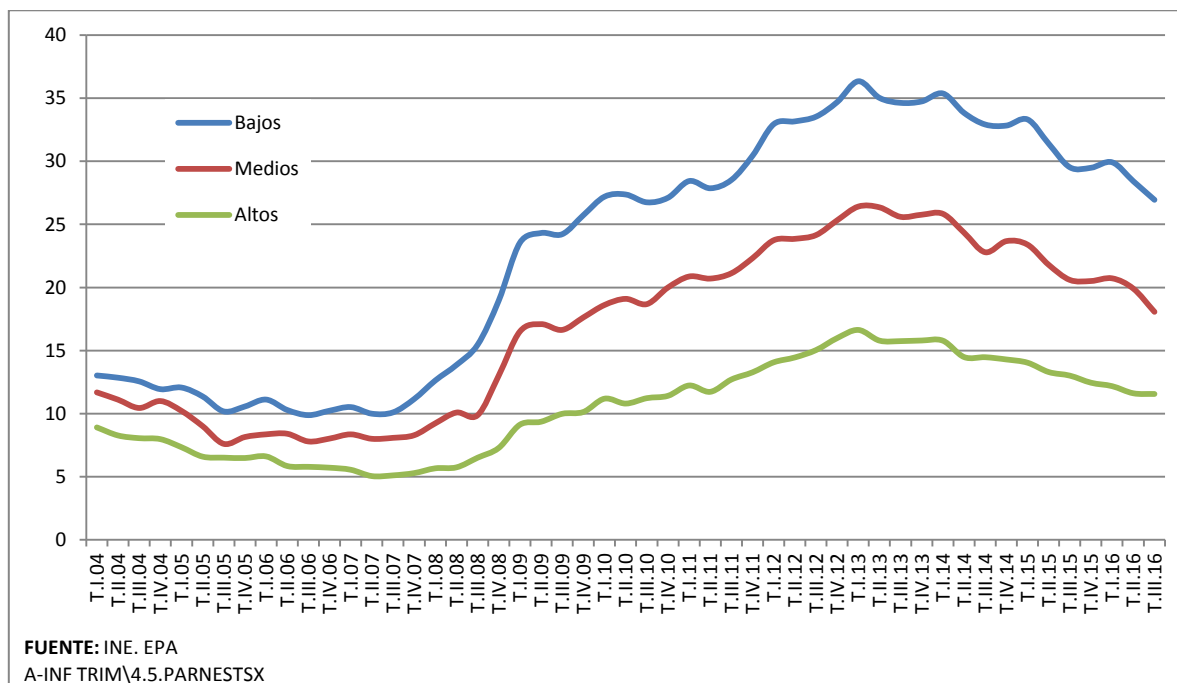
FUENTE: INE. EPA  
A-INF TRIM\4.3.BIS.tasparjovadul

Procede destacar en el tercer trimestre de 2016 la fuerte caída experimentada en la tasa de paro juvenil, cae 4,5 puntos, al 41,9%, en línea con la tendencia descendente observada desde 2013, y que se ha acentuado en este trimestre. Si bien es alta, es inferior en casi cinco puntos a la registrada hace un año y en quince puntos al máximo alcanzado en el primer trimestre de 2013.

La fuerte reducción del paro observada entre los jóvenes desde el cuarto trimestre de 2014 es paralela a la creación de empleo juvenil y a la caída de la población activa en estas edades: en el tercer trimestre la población activa joven se ha reducido en 102.300 personas con respecto al nivel alcanzado un año antes y se han creado 17.100 empleos, por lo que el paro juvenil se ha reducido en 119.300 personas. En el último trimestre, sin embargo, se han incorporado 53.200 jóvenes al mercado de trabajo y el empleo ha aumentado en 98.700 puestos de trabajo, resultando una reducción del paro juvenil de 45.400 personas.

Por **grandes niveles de estudios**<sup>4</sup>, en el tercer trimestre de 2016 baja la tasa de paro en todos los niveles, más en el nivel medio, para el que se reduce en dos puntos, así como en el nivel bajo, donde vuelve a caer un punto y medio, y se mantiene estable en el nivel alto. En el último año, la tasa de paro desciende asimismo en todos los niveles de estudios, con mayor intensidad entre los trabajadores con un nivel bajo y medio, para los que desciende alrededor de dos puntos, mientras que desciende un punto y medio en el nivel alto.

### La tasa de paro cae en los niveles de estudios bajo y medio



Esta variable, tal y como se viene destacando, tiene un marcado componente estructural, de forma que las diferencias por nivel de estudios alcanzado se mantienen sin apenas cambios: las tasas de paro más altas corresponden a los trabajadores con un nivel de estudios bajo, si bien ha bajado al entorno del 27%, y

<sup>4</sup> Al igual que los activos y ocupados, los datos de paro desde del primer trimestre de 2014 se clasifican de acuerdo a la CNED-2014, por lo que a partir de entonces no son comparables con las series hasta 2013, clasificados según la CNED-2000, si bien las diferencias no son apreciables.

con estudios medios, para los que se sitúa alrededor del 18%, mientras que para aquéllos con un nivel alto se sitúa próxima al 11%, ocho puntos por debajo de la tasa de paro media.

En cuanto al **Paro de Larga Duración (PLD)**, éste venía analizándose tradicionalmente en este Informe según los datos publicados por el INE de distribución de parados según “tiempo de búsqueda de empleo”. Como se explicó en el Informe de Septiembre 2016, la información del colectivo de parados con más de un año en búsqueda de empleo, los denominados parados de larga duración, no es coincidente con la publicada por Eurostat sobre paro de larga duración, referida al paro “por tiempo en desempleo”, que es la utilizada a nivel europeo y la que permite hacer comparaciones con el resto de países de la UE.

El INE considera PLDs a aquellos que llevan un año o más buscando empleo activamente, son los parados “por tiempo de búsqueda de empleo”, mientras que Eurostat considera PLDs a aquellos que llevan un año o más en paro y buscan activamente un empleo, son los parados “por tiempo en desempleo”. Estas cifras difieren, resultando una incidencia superior de casi diez puntos porcentuales en estos momentos, aunque en ambas fuentes las tendencias son similares. En este sentido, en el tercer trimestre de 2016 se mantiene la tendencia descendente del número de parados de larga duración, con independencia de la fuente analizada.

De acuerdo con los datos de Eurostat, el PLD ha evolucionado en el tercer trimestre de forma muy favorable: se ha reducido en 158.000 personas, a 2.080.400 personas, acumulando un descenso anual de 395.600 personas, a un ritmo del -16,0%, superior al alcanzado el año pasado en este trimestre (-14,5%). En cuanto a su incidencia, baja al 48,1%, tres puntos inferior a la de hace un año.

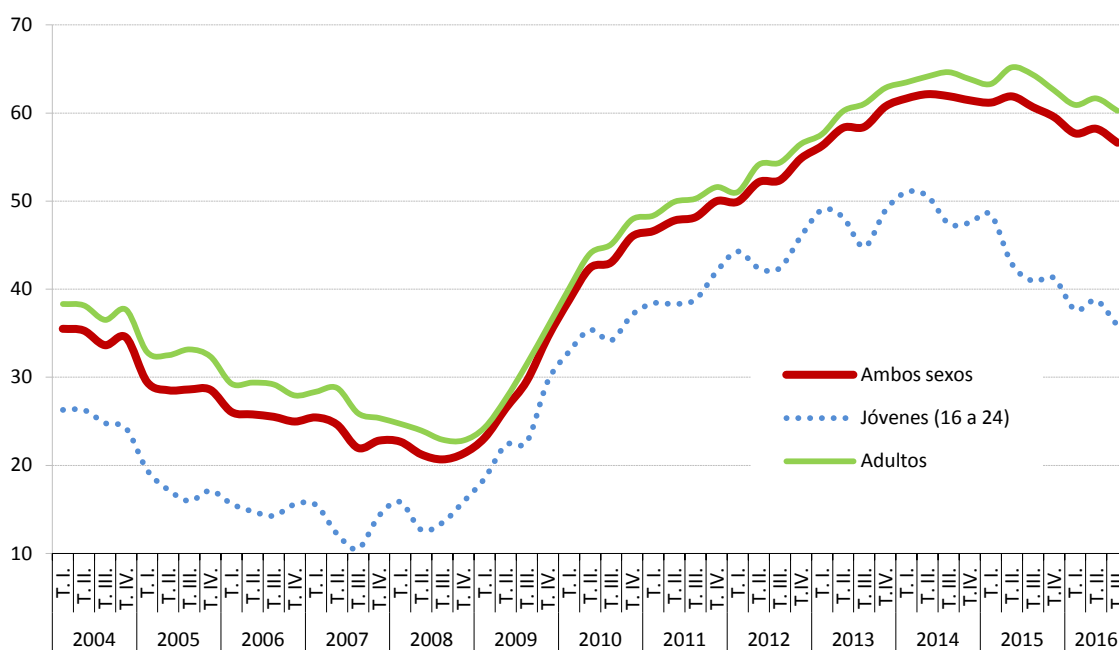
Según los datos del INE, el número de **parados con más de un año “de búsqueda”** desciende trimestralmente en 216.100 personas, con lo que acumula un descenso anual de 495.900 personas, hasta los 2.446.400. Paralelamente, se ha reducido en ciento cincuenta mil las personas que llevan más de dos años en

---

búsqueda de empleo con respecto al trimestre anterior, hasta las 1.810.336 personas.

Su incidencia sobre el total de desempleados se mantiene aún en niveles muy altos pero se reduce en cuatro puntos con respecto a un año antes: el 56,6% de los desempleados llevan más de un año en búsqueda de empleo.

### Descienden los parados con más de un año de búsqueda de empleo sobre total de parados

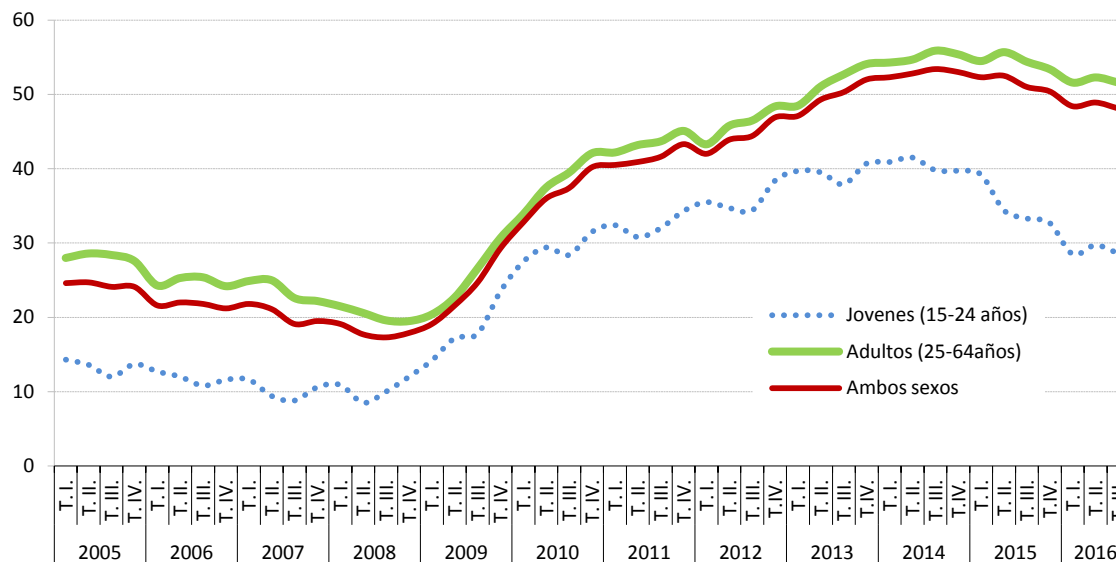


FUENTE: INE, EPA.  
A-INF TRIM\4.8.PLD(16-24)

Del total de parados que llevan más de un año buscando empleo, el 9,4% lo hace por primera vez, nivel algo inferior al de hace un año, con una pequeña tendencia a la baja. Esta estructura se mantiene sin apenas cambio en la serie histórica de la EPA.



### Parados con más de un año en paro sobre total de parados



FUENTE: EUROSTAT

A-INF TRIM\UE.7-PLD-jov-adul

En consonancia con el descenso del paro, en el tercer trimestre de 2016 ha vuelto a descender el número de **hogares** en el que todos sus activos están en paro, 55.500 hogares menos, hasta los 1.438.300 hogares, a la vez que aumentan los que tienen todos sus activos ocupados en 160.800, hasta 9.823.000.

**Anualmente**, la evolución continúa siendo muy favorable: se mantiene el descenso intenso de los hogares con todos sus activos en paro (-134.700) y aumentan aquéllos con todos los activos ocupados (+357.000). Desde comienzos de 2015 se mantienen ritmos anuales de descensos y aumentos respectivos progresivamente más elevados.

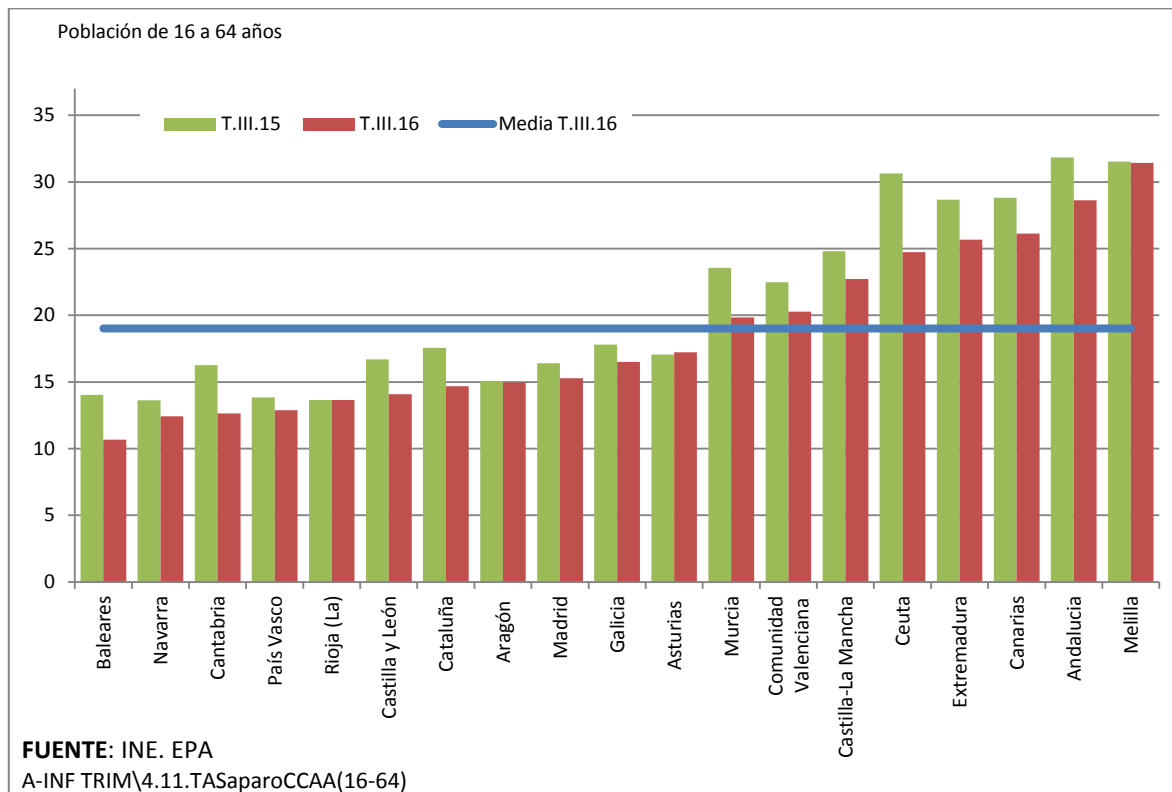
En cuanto a los **flujos** observados en el tercer trimestre de 2016, en relación con la ocupación, aumenta el flujo de entrada a la ocupación, entran 1.427.600 personas, 29.700 más que en el tercer trimestre de 2015, y desciende el de salida, salen 1.220.300 personas de la ocupación, 47.600 menos que hace un año, si bien se mantiene en niveles reducidos. En el desempleo desciende el flujo de

salida del paro, lo hacen 1.696.800 personas, 54.200 menos que hace un año, pero desciende el flujo de entrada al paro, entran 1.515.100 (29.200 menos).

Por **Comunidades Autónomas**, en el tercer trimestre de 2016 el paro ha descendido en todas ellas, excepto en Murcia (+7.800), con mayor intensidad en Cataluña (-51.100) y Madrid (-41.800). En el último año, el paro desciende en todas las Comunidades Autónomas en una cuantía destacable, excepto en Asturias dónde aumenta en 1.400 personas. Destacan los descensos de Andalucía, donde se redujo en -148.100 personas, junto con Cataluña (-107.100).

La tasa de paro desciende en el último año, asimismo, en todas las Comunidades Autónomas excepto en Asturias para la que aumenta dos décimas, y lo hace en cuantías significativas, en casi cuatro puntos porcentuales en Murcia y en más de tres puntos en Cantabria, Baleares y Andalucía.

### La tasa de paro cae en el último año en la mayoría de las CCAA



Las tasas de paro más altas siguen correspondiendo a Andalucía, Canarias y Extremadura, si bien descienden por debajo del 28%, y las más bajas a Navarra y País Vasco, para las que desciende por debajo del 13%.

Por último, los registros del **Servicio Público de Empleo Estatal** sitúan la cifra de **paro registrado** en **octubre** de 2016 en **3.764.982** personas, cuarenta y cinco mil parados más que en septiembre. En términos desestacionalizados el paro registrado en octubre se redujo en 48.007 personas.

En octubre de 2016 el paro registrado experimenta un **aumento** generalizado en todos los colectivos: en hombres (+23.341) y mujeres (+21.344), así como en jóvenes (+10.189) y adultos (+34.496), en todos los sectores de procedencia excepto en construcción (-6.355) y en trece Comunidades Autónomas, mientras que desciende en Comunidad Valenciana, País Vasco, Navarra y Murcia.

En términos anuales el paro registrado desciende en 411.387 personas, a un ritmo del 9,9%, el mayor descenso de la serie histórica. El descenso es importante y afecta a todos los colectivos, más intensamente a los hombres (-243.718) y a los adultos (-358.362) y con menor intensidad a las mujeres (-167.669) y los jóvenes (-53.025), a la vez que desciende en todos los sectores, principalmente en servicios (-232.630) y en todas las Comunidades Autónomas, más intensamente en Andalucía (-89.393) y en Cataluña (-65.122).

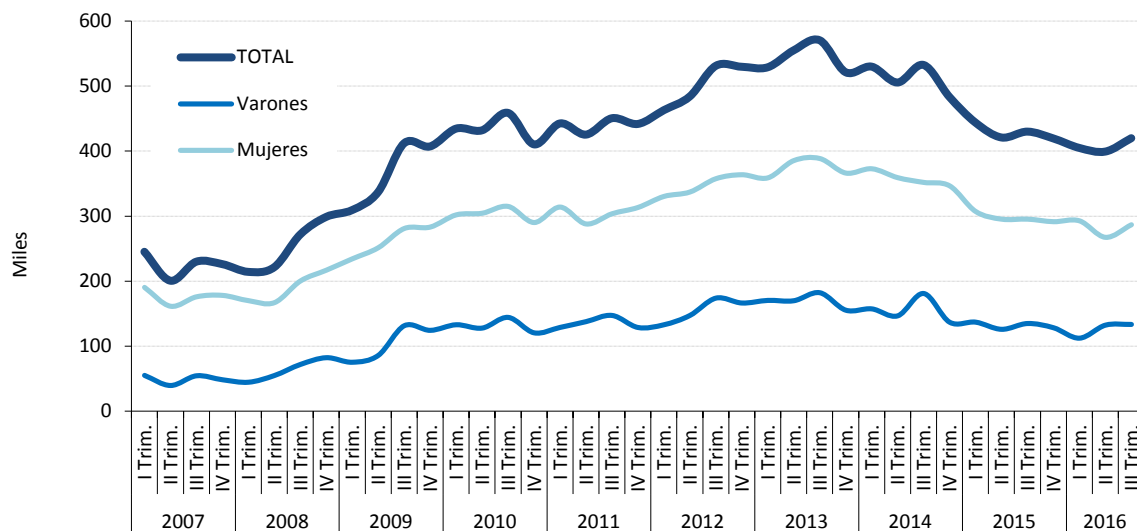
A lo largo del año se están registrando descensos anuales medios del paro en el entorno de los 350.000 o superiores en todos los meses sin excepción, al igual que en 2015 y superiores a los descensos acumulados en 2014, de forma que en estos momentos el paro registrado se sitúa en el nivel más bajo de los alcanzados en los últimos seis años. Desde que se inició la tendencia hacia la reducción del paro en octubre de 2013 se encadenan tres años de descensos anuales consecutivos, progresivamente más elevados. En el conjunto de los dos últimos años se acumula ya una caída próxima a los setecientos mil parados registrados.

---

### 3.5. LA POBLACIÓN INACTIVA DESANIMADA

En el tercer trimestre de 2016 los inactivos **desanimados**<sup>5</sup> han aumentado después de tres trimestres consecutivos de descenso (+20.600, un +5,2%), para situarse en **420.000** personas. Desde el máximo alcanzado en el tercer trimestre de 2013, cuando se alcanzaron los 571.000 desanimados, se ha reducido en más de una cuarta parte y se sitúa en niveles de 2009/2010. En el último año descienden en 10.100 personas, un -2,3%.

#### Aumentan levemente los inactivos desanimados que no buscan empleo



FUENTE: INE, EPA  
A-INF TRIM\5-INACTIVOS DESANIMADOS.XLS

El aumento experimentado en el tercer trimestre de 2016 ha sido superior al registrado hace un año, si bien se parte de niveles de desánimo más bajos. El aumento se registra casi en su totalidad entre las mujeres, para las que aumenta en 19.400 personas, y entre los jóvenes de hasta 29 años (+26.500),

<sup>5</sup> Son aquellas personas que, según la EPA, forman parte de la población inactiva, no tienen trabajo y que no buscan empleo porque creen que no lo encontrarán, lo hayan buscado o no con anterioridad y aun estando disponibles para trabajar.

contrariamente a lo sucedido en el segundo trimestre, en el cual la población desanimada se redujo entre las mujeres y jóvenes y aumentó entre los hombres y los adultos.

Su composición estructural se mantiene con pocos cambios en los años analizados, de forma que la población inactiva se integra mayoritariamente por mujeres, aunque han reducido de forma significativa su peso sobre el total pero lo ha elevado en dos puntos en este trimestre, al 68,3%, así como por los adultos mayores de 25 años, que representan alrededor del 90%. La presencia de los jóvenes hasta 24 años entre la población desanimada se ha ido reduciendo paulatinamente, con la excepción de este trimestre en el que casi se ha duplicado, hasta representar el 10,7% de todos los desanimados en el tercer trimestre de 2016. Esta proporción es similar al peso que tienen sobre el conjunto de la población potencialmente activa.

### 3.6. LOS TRABAJADORES EXTRANJEROS

La **población extranjera** que trabaja o busca un empleo en España se sitúa en el tercer trimestre de 2016 en **2.675.000** personas, cincuenta y dos mil menos que en el trimestre anterior. Esta cifra se mantiene en niveles de 2006, tras los descensos desde el nivel máximo alcanzado en 2009, cuando superaron los tres millones y medio. En el tercer trimestre de 2016 hay 53.600 extranjeros menos en el mercado de trabajo que hace un año.

Desde finales de 2014 el empleo y el paro entre los extranjeros han venido evolucionando más favorablemente, después de cinco años continuados de caídas de empleo. En el tercer trimestre de 2016 se han creado 29.700 empleos adicionales ocupados por extranjeros y el paro ha descendido en 82.000 personas, mientras que la población activa ha descendido.

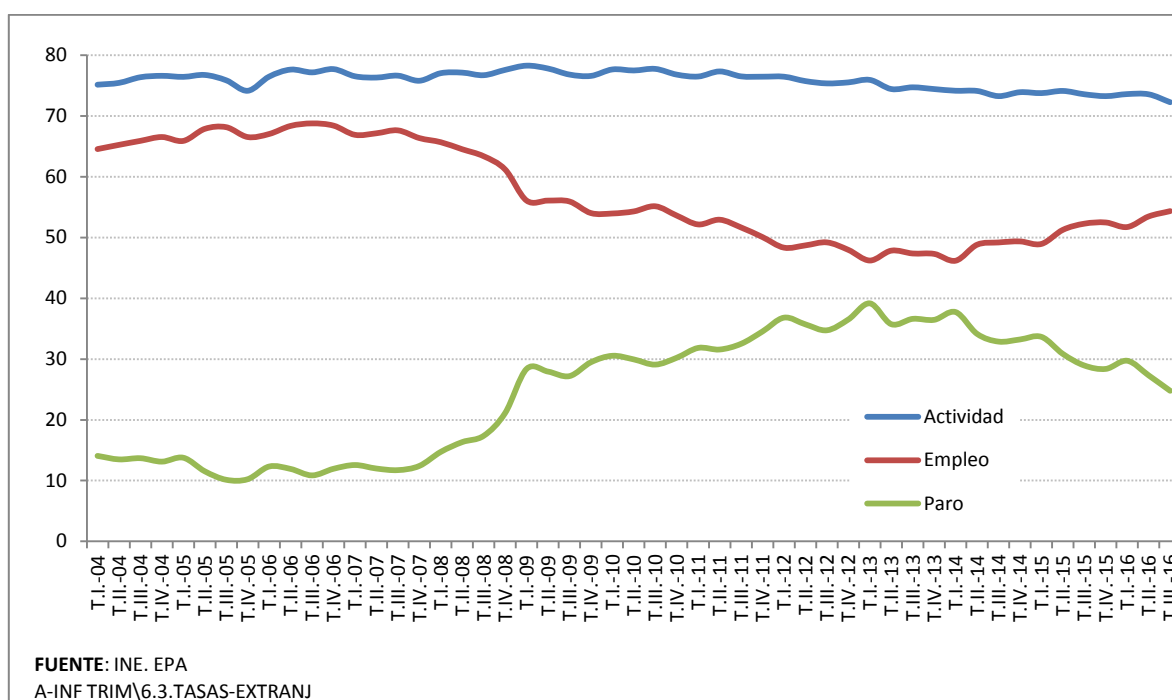
En términos anuales se consolida la recuperación de la población ocupada iniciada a finales de 2014: el empleo aumenta en 73.200 personas, con un ritmo del +3,8%, frente a un +2,5% de aumento entre la población española. Paralelamente, cae la población extranjera en paro, con 126.800 parados menos en el año (un -16,1% frente a un -9,9% de descenso entre los autóctonos).

Este comportamiento responde parcialmente al descenso que ha experimentado la población activa extranjera, intenso en los años 2013 y 2014, proceso que parece haberse atenuado a lo largo del último año, al igual que entre la población española. En el último año desciende a un ritmo del -2% frente a práctico estancamiento entre la población española (+0,01%).

**Por colectivos**, el aumento trimestral del empleo entre los extranjeros ha sido generalizado: se registra tanto entre los hombres, que absorben la casi totalidad del incremento, para los que aumenta en 27.500 personas, frente a solo 2.200 entre las mujeres, así como en todos los grupos de edad, la casi totalidad en los de edad intermedia de 25 a 54 años (+21.200). Paralelamente, el paro desciende también de forma generalizada, entre los hombres (-42.800) y entre las mujeres (-

39.200) y en todos los grupos de edad, destacando el descenso entre los de edad intermedia (-48.500) y entre los jóvenes (-31.400). Anualmente, el empleo aumenta en su casi totalidad entre los hombres (+63.700) y en las edades centrales de 25 a 54 años (+79.800), a la vez que el paro desciende en ambos sexos, en mayor proporción entre los hombres (-88.400) y en las edades intermedias (-98.900).

### Los extranjeros suben la tasa de empleo y bajan la tasa de paro



La población extranjera es una población comparativamente más joven que la autóctona y presenta históricamente mayores **tasas de actividad, empleo y paro**. En el tercer trimestre de 2016 la tasa de actividad para la población de 16 y más años sigue siendo alta, aunque baja más de un punto, al 72,2% (frente al 59,3% de la población general). La tasa de empleo sube casi un punto, al 54,5% frente al 48,1% general, y se sitúa más de dos puntos por encima de la de hace un año, mientras que la tasa de paro baja al 24,8% frente al 18,9% en el conjunto de la población, si bien es cuatro puntos inferior a la alcanzada en el tercer trimestre de 2015.

### 3.7. SALARIOS Y JORNADA DE TRABAJO

En 2016, a medida que se ha ido consolidando la recuperación de la economía y la creación de empleo, se están pactando incrementos salariales ligeramente superiores al 1%, algo más elevados que en los tres años anteriores.

La Estadística de **Convenios Colectivos de Trabajo**, del Ministerio de Empleo y Seguridad Social, recoge la variación salarial media pactada en aquellos convenios cuyos efectos económicos conocidos y cuantificables. Con la información provisional de los convenios registrados hasta septiembre de 2016, la variación salarial media de los convenios con efectos económicos en 2015 se sitúa en el 0,74%, incremento que supone un ligero repunte frente a las variaciones registradas para los dos años anteriores, en el entorno del 0,5%. Con los datos todavía provisionales recogidos hasta septiembre de 2016, ese repunte parece mantenerse en los convenios con efectos durante 2016, para los que con la información registrada a septiembre de 2016 se estima una variación salarial del +1,08%

Se debe insistir que los datos de esta estadística están calculados con la información recogida en los convenios cuyos efectos económicos son conocidos y cuantificables y están registrados en el Registro de Convenios. Los datos para 2015 y 2016 son todavía provisionales<sup>6</sup>.

Aun con el repunte señalado, los incrementos registrados en estos años se sitúan entre los menores de la serie, y están incluso por debajo de lo recomendado por los interlocutores sociales en el actualmente vigente *III Acuerdo para el Empleo y la Negociación Colectiva 2015, 2016 y 2017* firmado en junio de 2015. En este

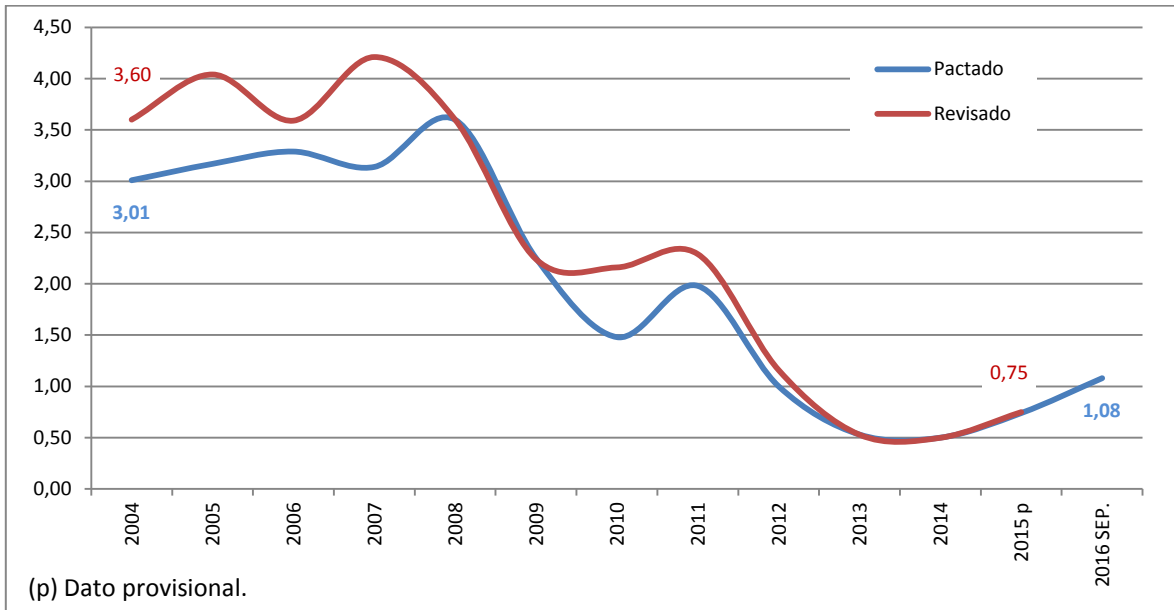
---

<sup>6</sup> La información recogida hasta el momento supone solo un avance de la que se dispondrá para obtener el dato definitivo, que incorpora información posterior a la finalización del año de referencia hasta 18 meses después de concluir el año.



último Acuerdo se recomendaron incrementos salariales de hasta un 1% en 2015 y de hasta un 1,5% en 2016.

**Desde 2013 el incremento pactado coincide con el revisado en un contexto de ligero repunte**



FUENTE: MEYSS. Estadística de Convenios Colectivos de Trabajo.  
A-INF TRIM\7.1.INCREMSALCONV

En 2016, con la información disponible en el mes de septiembre, los convenios a **nivel de empresa** tienen una variación salarial media pactada del 0,71%, inferior a la pactada en los convenios “de ámbito superior”, del 1,11%. No se repite por tanto la anomalía de 2012 y 2013, cuando excepcionalmente en la serie histórica los incrementos salariales fueron superiores en los convenios “de empresa”.

Con la información de la que se dispone hasta septiembre de 2016, la incorporación del efecto de las **cláusulas de garantía salarial** apenas supone un aumento del incremento salarial pactado, en un contexto de baja inflación. Esto viene sucediendo desde 2008, con la excepción del 2010 y contrasta con lo sucedido históricamente, cuando los incrementos revisados elevaban sensiblemente al alza los salarios pactados inicialmente.

En los primeros nueve meses de 2016 las **“inaplicaciones” de convenios** registradas tienden a la baja. Desde la entrada en vigor de la Reforma Laboral en marzo de 2012 y hasta septiembre de 2016 se han depositado en los registros de las distintas Autoridades Laborales 7.835 inaplicaciones de convenios (748 durante 2012, 2.512 en 2013, 2.073 en 2014, 1.437 en 2015 y 1.075 hasta septiembre de 2016), que afectan a 322.724 trabajadores (29.352 de ellos por inaplicaciones en 2012, 159.550 en 2013, 66.203 en 2014, 43.173 en 2015 y 24.446 hasta septiembre de 2016).

Las características de las empresas que inaplican convenios se mantienen prácticamente sin cambios: son mayoritariamente empresas de menos de 50 trabajadores y del sector servicios. En la casi totalidad de los casos, el “descuelgue” se produjo con acuerdo en período de consultas y afectó fundamentalmente a la cuantía salarial pactada.

En cuanto a la evolución de los **costes laborales** a partir de la **Encuesta Trimestral de Coste Laboral** del INE, el último dato disponible es el relativo al segundo trimestre de 2016. De acuerdo con la Encuesta, los costes laborales por trabajador y mes se situaron en el segundo trimestre de 2016 en 2.589,1 euros, lo

---

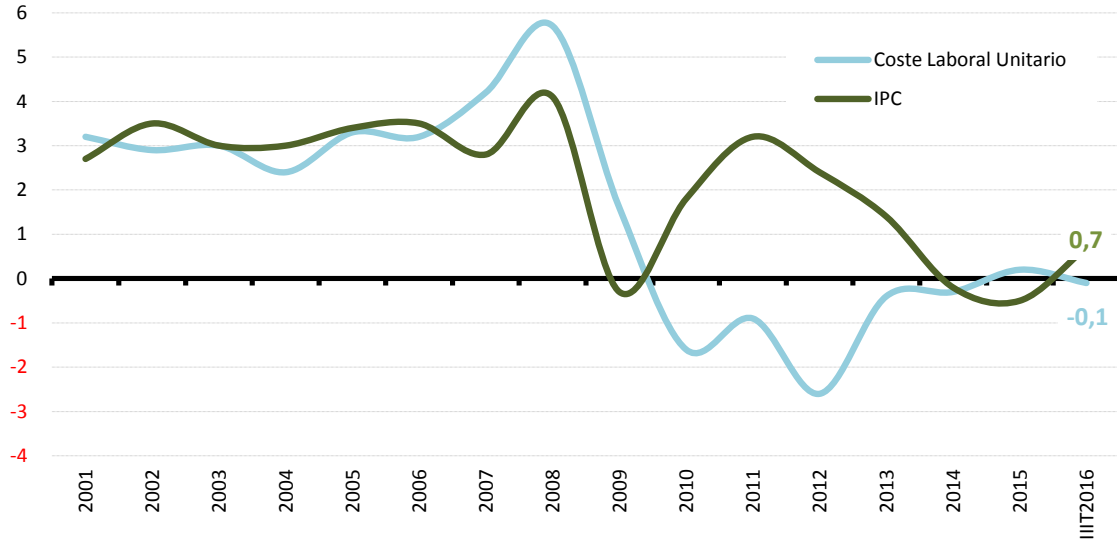
que supuso una subida trimestral del 4,3%. Este comportamiento, tal y como se viene destacando, presenta un marcado componente estacional: en los primeros y terceros trimestres del año se producen descensos del salario frente a los segundos y cuartos trimestres, en los que éste aumenta coincidiendo con la percepción de las pagas extraordinarias anuales. Con los datos corregidos del efecto calendario y estacionalidad, los costes laborales aumentaron un 0,2%.

Anualmente los costes laborales totales por trabajador y mes descendieron un 0,1% y lo hizo exclusivamente en su componente no salarial: los costes salariales permanecieron prácticamente en el mismo nivel que en el segundo trimestre de 2015, aumentaron un 0,1%, mientras que los costes no salariales descendieron seis décimas. El coste laboral horario, por su parte, descendió un 3,9% en tasa anual, como consecuencia del mayor número de horas efectivas trabajadas en este trimestre con respecto al mismo trimestre de 2015.

Por sectores, en el último año, con datos del segundo trimestre de 2016, el coste laboral aumentó únicamente en industria, un 0,3%, mientras que descendió en construcción y en servicios, un -1,4% y un -0,1%, respectivamente.

Respecto a los **Costes Laborales Unitarios (CLU)**, a lo largo de 2016 presentan un comportamiento contractivo: en el tercer trimestre de 2016 los CLUs han descendido una décima al aumentar la remuneración por asalariado tan solo una décima, en línea con el comportamiento observado entre 2010 y 2014 cuando acumularon descensos sucesivos, mientras que en 2015 experimentaron pequeños incrementos.

### Los CLU se mantienen fundamentalmente estables



\* CLU base 2008 de 2001 a 2009, y base 2010 de 2010 a 2014)

Octubre 2016 para IPC

FUENTE: INE

En relación con los **puestos de trabajo vacantes**, en el segundo trimestre de 2016, último dato disponible, había 75.852 vacantes sin cubrir, 6.824 más que en el trimestre anterior, la mayoría en el sector servicios, el 90%, las dos terceras partes en empresas pequeñas y medianas, según la Encuesta Trimestral de Coste Laboral. El 93,8% de las empresas que no cubrieron vacantes declararon que no necesitaban cubrir las y el 4,4% lo achacaron al elevado coste que suponía para la empresa contratar un nuevo trabajador, sin que se observen diferencias por actividad económica, pero sí por tamaño de empresa, de forma que en las grandes empresas alrededor del 75% declaraban no necesitar cubrir las frente a más del 90% entre las pequeñas.

Las Comunidades Autónomas con mayor número de vacantes sin cubrir, con casi las dos terceras partes de las vacantes, volvían a ser Madrid y Cataluña, con más de 13.000 vacantes cada una de ellas, frente a Cantabria y Navarra, con apenas 500 vacantes.

En relación con los niveles salariales y sus principales características relativas a la edad, el sexo o el nivel de estudios, así como las relativas a la ocupación según la **Encuesta de Estructura Salarial**, la última Encuesta disponible es la correspondiente a 2014, cuyos datos fueron analizados en el último Informe de Septiembre.

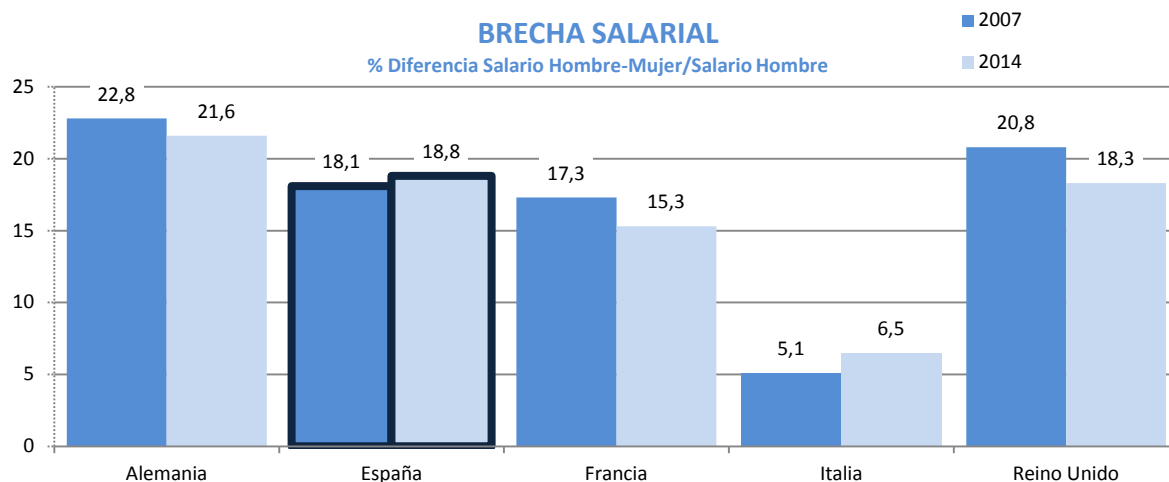
De acuerdo con esta Encuesta, cuyos resultados definitivos se publicaron en el mes de octubre pasado, en 2014 el salario medio anual bruto se situó en 22.858,2 euros, siete décimas superior al de 2013. El salario mediano se situó en 19.263,8 euros y el más frecuente en el entorno de los 16.490,8 euros, mil euros superior al alcanzado en 2013. El 17,9% de los trabajadores obtuvieron salarios inferiores a dos tercios del salario mediano, frente al 17,2% en 2012; al igual que en el año anterior, las dos terceras partes de ellos eran mujeres.

Los salarios más elevados corresponden a los hombres, a los trabajadores de edad intermedia, a los niveles de estudios altos, a los trabajadores con contrato

---

indefinido y a tiempo completo y en las ocupaciones de directivos y profesionales y en el sector industrial. En este sentido, se observa que los factores determinantes del nivel salarial además del sexo, la edad y el nivel educativo (el salario de la mujer es un 23,3% inferior al del hombre, si bien la “brecha salarial” se sitúa en el 13,3%, sobre la base del salario horario de los asalariados en unidades de 10 o más trabajadores), son el tipo de contrato y el tipo de jornada, a la vez que se observan diferencias importantes a nivel territorial, sin que se observen apenas cambios respecto a la estructura presentada en 2013.

Por otro lado, según datos de Eurostat provisionales para 2014, la **brecha salarial** de género, definida, de acuerdo con el indicador elaborado por Eurostat, como la diferencia de salario horario medio percibido por las mujeres respecto al salario medio de los hombres, se situaba en España en un nivel algo más elevado a la media de la UE, en el 18,8% frente al 16,1%, respectivamente. Esa diferencia es del 21,6% en Alemania, 18,3% en el Reino Unido o 15,3% en Francia.



FUENTE: EUROSTAT, Encuesta de Estructura Salarial.  
D-DATOS MUJERES/EUROPA

En esta situación influyen factores ligados al peso que el trabajo a tiempo parcial tiene en el conjunto del empleo, mayor en estos países que en el caso de España, con presencia mayoritaria de mujeres, lo que presiona a la baja el salario medio percibido por las mujeres.

Por último en relación con la **jornada de trabajo**, el número medio de horas trabajadas a la semana presenta un comportamiento estable, con una leve tendencia a la baja. En el tercer trimestre de 2016, de acuerdo con la EPA, se ha situado en 38 horas, tres décimas por encima del nivel alcanzado en el trimestre anterior. Los hombres trabajan un mayor número de horas a la semana, 40,4 horas frente a 35,2 horas las mujeres, las cuales tienen una mayor presencia en el empleo a tiempo parcial desarrollando jornadas más cortas.

Se observa que el comportamiento habitual a lo largo del año presenta pequeños descensos de la jornada en los primeros y cuartos trimestres y aumentos en los trimestres centrales del año. En 2016 el número de horas trabajadas ha permanecido estable en el primer semestre, para aumentar en el tercero. No obstante, anualmente se vienen acumulando descensos anuales consecutivos, con una tendencia descendente clara, si bien las reducciones son limitadas y progresivas: desde las aproximadamente 40 horas semanales trabajadas en el año 2000 hasta las aproximadamente 38 horas trabajadas en este momento.

### 3.8. LA PROTECCIÓN POR DESEMPLEO

Al terminar el mes de septiembre de 2016, había, de acuerdo con la última estadística disponible del SEPE, 1.904.689 **beneficiarios de prestaciones** por desempleo, 132.192 menos que en agosto. El 80,9% de ellos, 1.541.536, eran beneficiarios del sistema general y los 363.153 restantes, el 19,1%, beneficiarios del sistema especial. Dentro de los beneficiarios del sistema especial se incluyen las 22.044 personas que de media en el mes de septiembre están participando en el programa de activación para el empleo, puesto en marcha a finales de 2014.

Hay que destacar que el comportamiento del sistema de protección por desempleo presenta un componente estacional, de forma que en los meses extremos del año se registran descensos en los niveles de protección alcanzados y aumentos en los meses centrales. Así, mientras que en junio, julio y agosto de 2016 se acumuló un incremento de casi ciento treinta mil personas, la casi totalidad en el sistema general, en septiembre ha descendido en ciento treinta y dos mil y en su casi totalidad en el sistema general, mes en el que tradicionalmente desciende (en septiembre de 2015 descendió en 161.599 personas).

En términos anuales, en septiembre de 2016 se mantienen los ritmos de descenso observados en el último año en el número de beneficiarios de prestaciones por desempleo, en el entorno del 10%, al mismo ritmo al que se reduce el paro registrado, a un ritmo elevado próximo al 10%. El sistema general experimenta una caída del 9,6% (-163.593) que, al igual que se observa desde julio, es más intensa en el nivel asistencial (-11,5%) que en el contributivo (-7,3%). Descienden, asimismo, los beneficiarios de la renta activa de inserción (-8,1%) y, en menor medida, los eventuales agrarios, que descienden un -4,5%.

En relación con el subsidio de trabajadores eventuales agrarios, desde mayo se observa una ruptura de la tendencia de los últimos diez años. Así, en estos años se ha venido produciendo un declive gradual y continuado, con pequeñas excepciones, de su importancia absoluta y relativa, hasta alcanzar en abril uno de



sus niveles más bajos, con 114.189 beneficiarios, frente a los próximos a 175.000 en 2007, lo que supuso una reducción en una tercera parte. Desde mayo, sin embargo, se ha ido recuperando lentamente el número de beneficiarios, de forma que en septiembre de 2016 hay 121.077 beneficiarios del subsidio agrario.

Por el contrario, los casi 220.000 beneficiarios del sistema de Renta Activa de Inserción suponen un aumento significativo en estos ocho años, de forma que se ha más que triplicado, desde los alrededor de setenta mil beneficiarios hasta los más de doscientos mil en estos momentos, a la vez que ha adquirido un mayor peso relativo dentro del sistema especial de protección.

La **tasa de cobertura**, calculada en relación con el número de parados registrados con experiencia laboral de acuerdo con la metodología SISPE y el número de beneficiarios del subsidio de eventuales agrarios, según fórmula de cálculo que se acordó con los interlocutores sociales, se sitúa en septiembre de 2016 en el 54,2%, cuatro puntos por debajo del nivel alcanzado en agosto y apenas tres décimas inferior al nivel de septiembre de 2015. La tendencia descendente en el nivel de cobertura que se ha venido observando estos años, está directamente vinculada a la prolongación del tiempo de permanencia en paro y el consecuente agotamiento del derecho a las prestaciones, siendo el sistema general el que ha acusado con mayor intensidad este descenso. En 2016 la tasa de cobertura global del sistema se está manteniendo en el entorno del 55% con pequeñas oscilaciones.

Ante los elevados niveles de desempleo, el Programa Extraordinario de Activación para el Empleo, dirigido a parados de larga duración con cargas familiares que han agotado su prestación, tiene por objeto insertarlos laboralmente mediante un itinerario personalizado intensivo, complementado con la percepción durante seis meses de una prestación económica equivalente al 80% del IPREM.

Paralelamente, el Programa de Recualificación Profesional para las Personas en Paro (PREPARA), que se dirige a las personas en paro que agotan su prestación

por desempleo, tiene por objeto mejorar la empleabilidad de los parados de larga duración o con responsabilidades familiares mediante itinerarios personalizados de inserción, junto con una ayuda económica de acompañamiento, equivalente al 75% del IPREM, durante un máximo de seis meses. Desde diciembre de 2011 hasta enero de 2017 el número de beneficiarios alcanza más de 693.000 personas, parados de larga duración que han entrado en un itinerario individualizado y personalizado de inserción y que, a su vez, reciben una ayuda de 400 euros, o de 450 euros si tienen responsabilidades familiares.

Con el objeto de ampliar la cobertura de los trabajadores que llevan más tiempo en desempleo, en abril se publicó el Real Decreto-ley por el que se prorrogaba un año el Programa de Activación para el Empleo, junto con la prórroga automática del Programa "PREPARA", por periodos de seis meses, siempre que la tasa de paro supere el 18% en la última EPA (hasta ahora la referencia era el 20%). En agosto se aprobó la última prórroga del PREPARA, con vigencia hasta el próximo mes de febrero de 2017.