

1. PRESENTACIÓN

El número 120 del *Informe Trimestral de Análisis del Mercado de Trabajo* ofrece información de las principales variables del mercado de trabajo, enmarcadas en un análisis de las tendencias más recientes.

El Informe se estructura **en ocho apartados**. En el primero se relacionan las principales variables del mercado de trabajo en España con el contexto de la UE. En los siguientes apartados se analizan las principales variables del mercado de trabajo, en particular la población activa, ocupada y en desempleo y la población inactiva “desanimada”, así como aquéllas cuestiones relacionadas con los salarios y la jornada de trabajo y se completa con información sobre la protección de los trabajadores en desempleo.

El análisis se realiza a partir de las principales estadísticas laborales y se centra en los **últimos datos disponibles** en el trimestre de referencia, con objeto de reflejar la situación más reciente de las principales tendencias del mercado de trabajo. Se acompaña de tablas estadísticas con información desde 1995 sobre los aspectos de mayor relevancia del mercado de trabajo. En la mayoría de los casos, se incluyen gráficos relativos a los datos más significativos.

En este número se incluyen tres **recuadros** con análisis específicos de la conflictividad laboral, la medición del paro de larga duración y la estructura salarial.

La información presentada procede fundamentalmente de las siguientes **fuentes**:

- La *Encuesta de Población Activa* del Instituto Nacional de Estadística, de periodicidad trimestral, con los datos de la serie revisada de la EPA 2002/2013, que incorpora la nueva base poblacional derivada del Censo de Población y Viviendas de 2011.
- La *Estadística de Flujos de la Población Activa*. Esta estadística recoge los movimientos entre dos trimestres consecutivos entre las situaciones de ocupación, paro e inactividad en términos brutos, información más amplia que la que se venía ofreciendo desde 1987, la cual se refería simplemente

a la variación trimestral neta, en términos de probabilidades de transición entre dos situaciones laborales.

- Cifras mensuales de *Paro Registrado* y *Contratación* registradas en los Servicios Públicos de Empleo, así como de *Trabajadores Afiliados* a la Seguridad Social y *Empresas Inscritas*, ambas del *Ministerio de Empleo y Seguridad Social (MEYSS)*.
- Datos de la evolución de los salarios de la *Estadística de Convenios Colectivos de Trabajo*, del MEYSS y de la *Encuesta Trimestral de Coste Laboral* y la *Encuesta Anual de Estructura Salarial* del INE.
- *Encuesta Anual Laboral 2015*, de periodicidad anual, con información relevante sobre el comportamiento de las empresas en materia laboral, que viene a sustituir a la *Encuesta de Coyuntura Laboral*, que hasta 2012 se elaboraba trimestralmente.

Este Informe se centra en el análisis de las principales estadísticas del mercado de trabajo relativas al cuarto trimestre de 2016 y ha sido realizado con la información disponible a 2 de marzo de 2017.

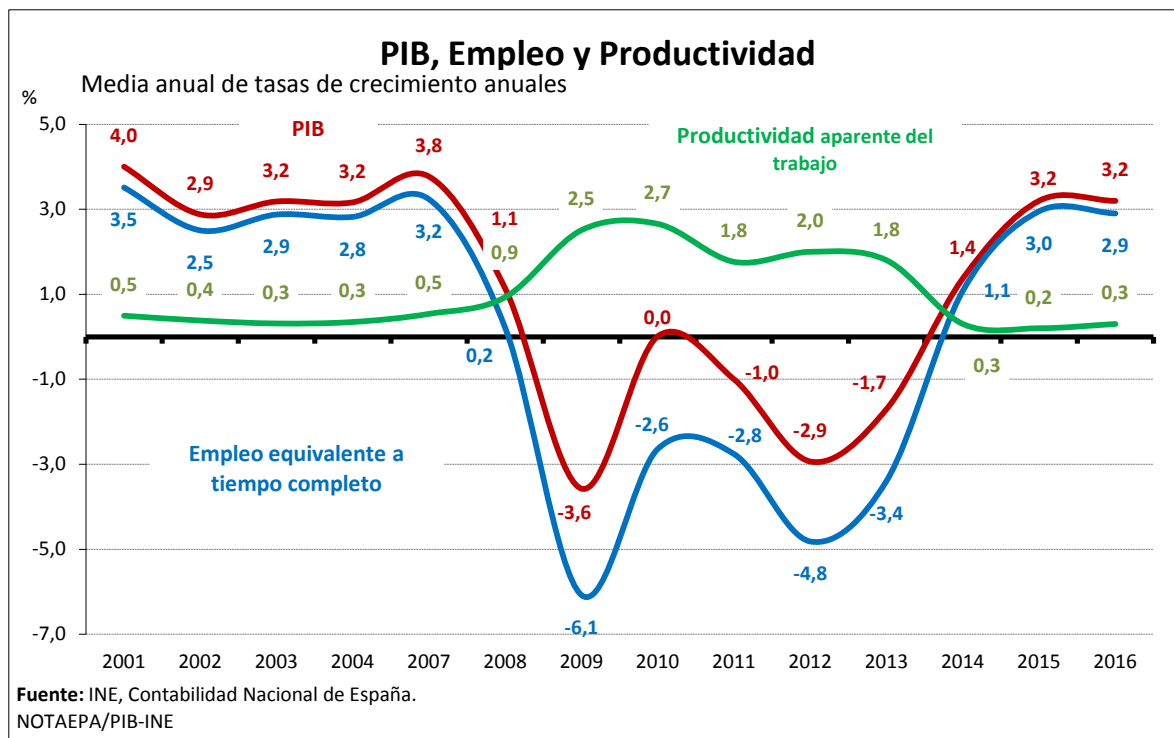
2. RESUMEN DEL CUARTO TRIMESTRE DE 2016

Durante el cuarto trimestre de 2016 la economía ha mantenido un ritmo elevado de crecimiento, en un entorno europeo de crecimiento lento y desigual.

En el **cuarto trimestre de 2016** se acumulan catorce trimestres consecutivos de crecimiento del PIB y a ritmos elevados. El mercado de trabajo muestra un comportamiento dinámico: desde el inicio de la recuperación en 2014 se han creado más de un millón y medio de empleos y el paro se ha reducido en más de un millón setecientas mil personas, mientras que la población activa ha descendido en unas ciento treinta mil personas.

El incremento trimestral del PIB alcanzó en el cuarto trimestre de 2016 el 0,7%, al igual que en el trimestre anterior, de acuerdo con los datos de la *Contabilidad Nacional Trimestral* del INE. En términos interanuales alcanza el 3%, dos décimas por debajo del alcanzado en el tercer trimestre.

La economía y el empleo presentan crecimientos próximos al 3%



El empleo, expresado en puestos de trabajo equivalente a tiempo completo según la Contabilidad Nacional, aumentó un 2,7% en el cuarto trimestre de 2016, lo que ha supuesto la creación de cuatrocientos sesenta mil empleos en el último año, 463.000, a un ritmo cuatro décimas superior al mostrado por la Encuesta de Población Activa. Este incremento del empleo ha ido acompañado de un pequeño avance de la productividad aparente del factor trabajo, que aumenta un 0,3%, y de una caída de los costes laborales unitarios nominales, que descienden dos décimas y se sitúan ocho décimas por debajo del deflactor implícito de la economía, en un marco de crecimiento de la inflación a partir de septiembre, tras diez meses de caída continuada.

En el cuarto trimestre de 2016, las cifras trimestrales de la **Encuesta de Población Activa** muestran un comportamiento marcadamente estacional. En un contexto de expectativas empresariales al alza, el empleo desciende levemente pero el paro se reduce, aunque en términos desestacionalizados ambos han evolucionado favorablemente.

Con datos anuales, se consolida la tendencia hacia la creación de empleo y el descenso del paro: en el último año se han creado 413.900 empleos y el paro se ha reducido en 541.700 personas. Un año antes, se habían creado quinientos veinticinco mil empleos y el paro se reducía en más de seiscientos cincuenta mil personas, en un contexto de descenso de la población activa.

A modo de síntesis, los **aspectos** más relevantes a destacar en los datos de la EPA del **cuarto trimestre de 2016** son los siguientes:

- Trimestralmente **el empleo desciende en 19.400** personas, hasta 18.508.100, **el paro desciende en 83.000** personas, hasta las 4.237.800, y 102.400 personas salen de la **población activa**, que baja a 22.745.900 activos.

- En términos **desestacionalizados** la evolución ha sido más favorable: el **empleo aumenta** un 0,41%, menos que en el trimestre anterior (0,71%), y el **paro desciende** un 3,78%, acumulando casi cuatro años de descensos consecutivos, quince trimestres.
- En cifras **anuales**, se **consolida la tendencia** hacia la **creación de empleo**: el empleo **aumenta en 413.900 personas**, un 2,3%, a un ritmo algo menor al del tercer trimestre (2,7%).
- **El paro** registra un **descenso significativo** con **541.700** parados menos, un -11,3% de descenso, y acelera los ritmos de la caída acumulada en los últimos tres años.
- **Territorialmente**, el empleo aumenta en nueve Comunidades Autónomas y el paro ha descendido en doce. En el año aumenta el empleo y desciende el paro en todas ellas, excepto en Extremadura. Los comportamientos más favorables los presenta Cataluña, junto con Comunidad Valenciana y Madrid.
- En el último año desciende el **flujo** de entrada a la ocupación, entran 1.356.900 personas, 34.400 personas menos, y el de salida, lo hacen 1.339.800 personas, 33.400 menos que hace un año. Paralelamente, desciende el flujo de salida del paro, lo hacen 1.614.500 personas, 20.800 menos que hace un año, pero desciende también el flujo de entrada al paro, lo hacen 1.554.500 personas, 83.300 menos.
- En este contexto, vuelve a descender el número de **hogares** con todos sus miembros activos en paro, en 50.500, para situarse en 1.387.700, a la vez

que aumentan los hogares con todos sus activos ocupados en 60.700, hasta 9.883.600 hogares.

3. ANÁLISIS

3.1. CONTEXTO GENERAL DEL MERCADO DE TRABAJO

El mercado de trabajo en la **Unión Europea** en los tres primeros trimestres de 2016 presenta un comportamiento progresivamente más favorable.

Con los últimos datos de las Cuentas Nacionales, durante el tercer trimestre de 2016, a la espera de que se publiquen el 15 de marzo los relativos al cuarto trimestre, el **empleo** en la Zona euro ha crecido trimestralmente al mismo ritmo que en el conjunto de la UE, un 0,2%, mientras que anualmente aumentó un 1,2% en la eurozona y un 1,1% en la UE-28. En el conjunto de la UE hay 232,5 millones de personas ocupadas, la cifra más alta de la serie histórica, de los que 153,4 millones corresponden a la Zona euro. España vuelve a encontrarse entre los países donde ha aumentado más intensamente el empleo en el último año, un 2,8%.

Los últimos datos disponibles de la *Encuesta Comunitaria de Fuerzas de Trabajo*, relativos al tercer trimestre de 2016, refuerzan la tendencia positiva observada desde 2014: aumenta el empleo y desciende el paro por segundo trimestre consecutivo, frente al retroceso observado en el primer trimestre, con un marcado componente estacional. En este sentido, la evolución viene siendo más favorable en los trimestres centrales del año y peor en los trimestres extremos.

En el tercer trimestre de 2016, para el conjunto de la Unión Europea, trimestralmente el empleo aumentó en casi un millón setecientas mil personas, 1.681.500, y el paro descendió en más de setecientas mil personas (-740.300), si bien en menor cuantía que en el segundo trimestre. Paralelamente, se incorporaron 941.200 trabajadores al mercado de trabajo. En términos interanuales, en el tercer trimestre se crean 3.195.400 empleos adicionales y el paro desciende en 1.634.800 personas.

En los dos últimos años se han creado más de cinco millones de empleos y el paro ha descendido más de tres millones y medio de personas en el conjunto de la UE.

La estimación de Eurostat referida a enero de 2017 sitúa la tasa de **paro** armonizada en la Zona euro en el 9,6% y en la UE-28 en el 8,1%, la más baja desde mayo de 2009, con 19,9 millones de personas en paro. La tasa de paro presenta una tendencia ligeramente descendente desde el máximo alcanzado en el segundo trimestre de 2013, acumulando caídas sucesivas, de forma que en el último año el paro ha descendido en 1,7 millones de personas. España es, después de Grecia, el país que presenta la tasa de paro más alta, 18,2%, frente a Chequia y Alemania, con una tasa de paro inferior al 4%, seguida de Reino Unido, Holanda y Austria, con la tasa de paro por debajo del 6%. En un nivel intermedio se mantienen Francia y Portugal, con una tasa del 10%, y del 11,9% en Italia. España es el país donde más ha descendido la tasa de paro desde finales de 2014, con unos niveles de partida significativamente más altos.

La tasa de paro joven ha descendido también, al 20% en la Zona euro y al 17,7% en la UE-28, presentando la tasa de paro juvenil más baja Alemania, 6,5%, y la más alta Grecia 45,7%, seguida de España e Italia, en el entorno del 40%.

En cuanto a la **actividad económica**, el tercer trimestre de 2016, en un contexto todavía de debilidad, se estima que el **PIB** aumentó un 0,4% en la Zona euro y un 0,5% en la UE-28 impulsado, de nuevo, por España, junto con alguno de los antiguos países del Este, hasta acumular un incremento anual en el conjunto del año del 1,7% y del 1,9, respectivamente.

Las **Previsiones de Invierno 2017** de la Comisión de la UE para los dos próximos años, formuladas el pasado 13 de febrero, revisan ligeramente al alza las perspectivas de crecimiento para la UE, en un marco de elevada incertidumbre. Se estima para la Zona euro un crecimiento del 1,5% en 2017, para repuntar en 2018

hasta el 1,7%, acompañado de un crecimiento lento del empleo, del 1%, junto con una tasa de paro en el entorno del 9,5%.

Para **España** las previsiones de la Comisión son más favorables que para el conjunto de la UE, en la misma línea que las formuladas en Otoño: se prevé un crecimiento del 2,3% en 2017 y del 2,1% en 2018, junto con un incremento del empleo del 2,1% en 2017 y del 1,8% en 2018, junto con una caída de la tasa de paro al 16,5% en 2018.

Las previsiones económicas de los diversos servicios de estudios nacionales sobre la evolución de la economía española en el corto plazo fueron revisadas significativamente al alza para 2016 y son algo más favorables para 2017 y 2018 que las formuladas por la UE y la OCDE.

Las últimas previsiones del Ministerio de Economía y Competitividad formuladas para la economía española, el pasado 2 de diciembre, prevén para el año 2017 un crecimiento del PIB a una tasa del 2,5% y del 2,4% para el empleo y algo más moderadas para el año 2018, del 2,4% y del 2,3%, respectivamente, con la tasa de paro en el entorno del 15% al término del año 2018.

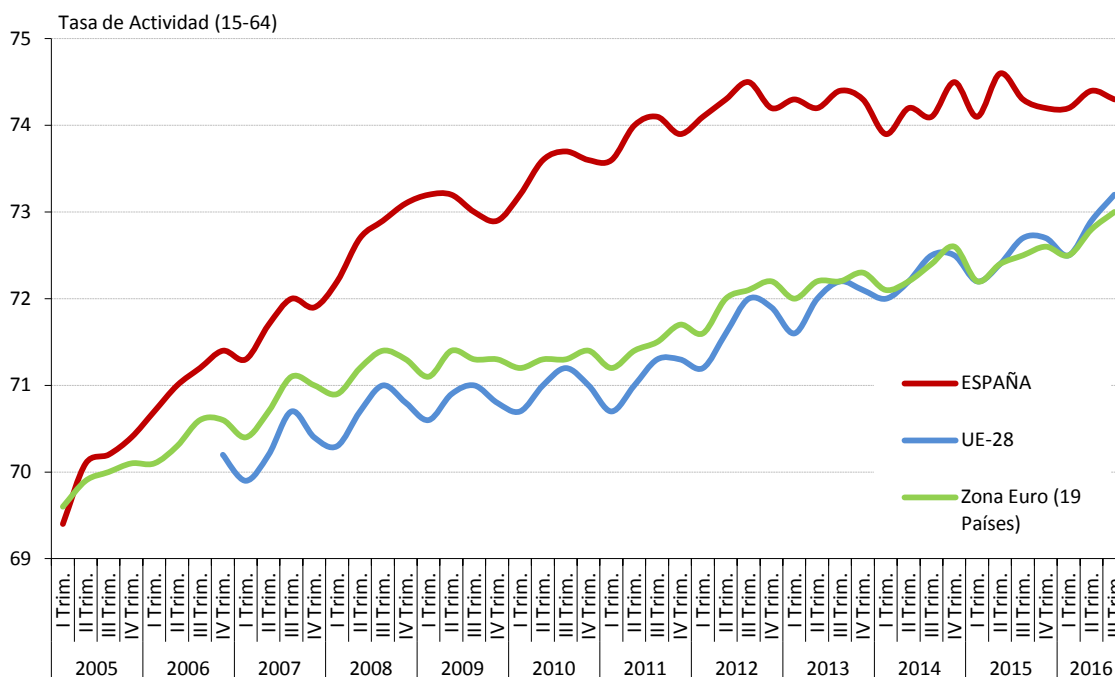
Por lo que se refiere a **España**, en el tercer trimestre de 2016 la evolución de las principales variables del mercado de trabajo presenta un comportamiento dinámico, en línea con el presentado en el segundo trimestre. De acuerdo con la *Encuesta Comunitaria de Fuerzas de Trabajo*, en el tercer trimestre de 2016, último dato disponible, se crean 229.200 empleos adicionales y el paro desciende en 255.600 personas.

En términos anuales, España ha vuelto a acumular casi medio millón de empleos adicionales, casi una quinta parte del empleo generado en la Zona euro en el último año, donde se han creado dos millones seiscientos mil empleos. Asimismo acumula más de medio millón de parados menos, más de la mitad de la caída del paro registrada en la Eurozona. Esta tendencia se viene observando desde 2014, con el inicio de la recuperación económica, frente a los años centrales de la crisis

en los que España venía concentrando una parte significativa del incremento del paro en la UE.

La **participación** de la población en el mercado de trabajo en España se mantiene por encima de la participación media en la Zona Euro, con una tasa de actividad para la población de 15 a 64 años en el tercer trimestre de 2016 del 74,3%, frente al 73% en la UE-19.

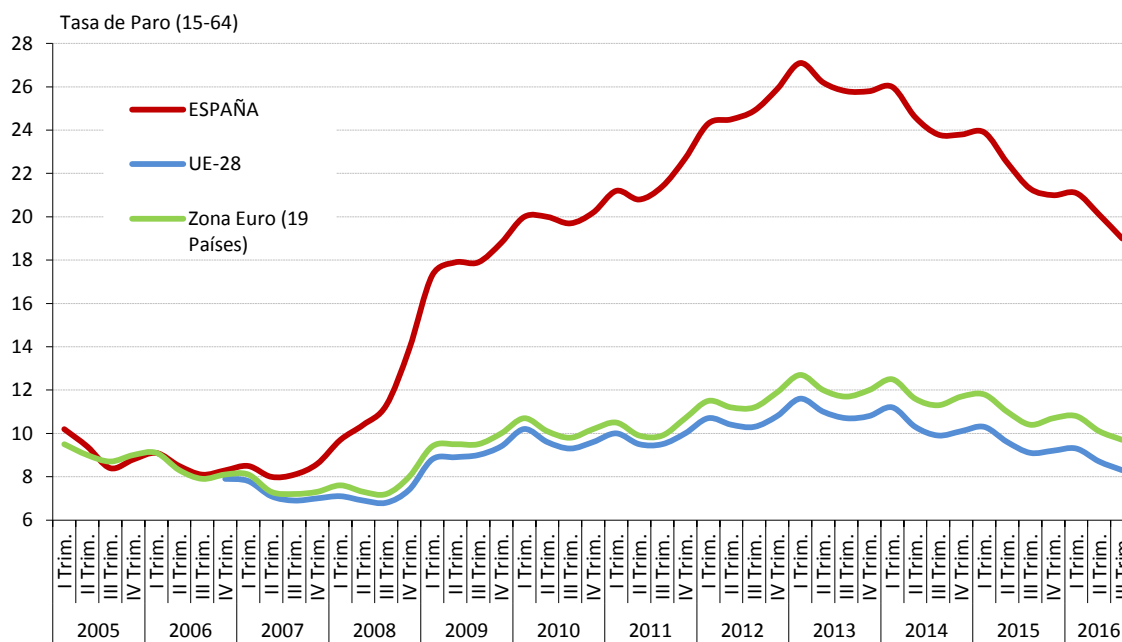
La tasa de actividad en España es más alta que en la UE



La **tasa de empleo** en España se mantiene seis puntos inferior a la presentada en la UE-19, en el 60,2% frente a 65,9%, aunque en el último año acumula casi dos puntos de aumento, 1,8 pp, mientras que en la UE-19 aumentó un punto. Es en la tasa de paro dónde las diferencias son más marcadas y persistentes: la tasa de paro en España duplica la media de la Eurozona: 19% frente a 9,7%, si bien a lo

largo del último año ha descendido a mayor ritmo, casi dos puntos y medio frente a tan solo siete décimas en la UE-19.

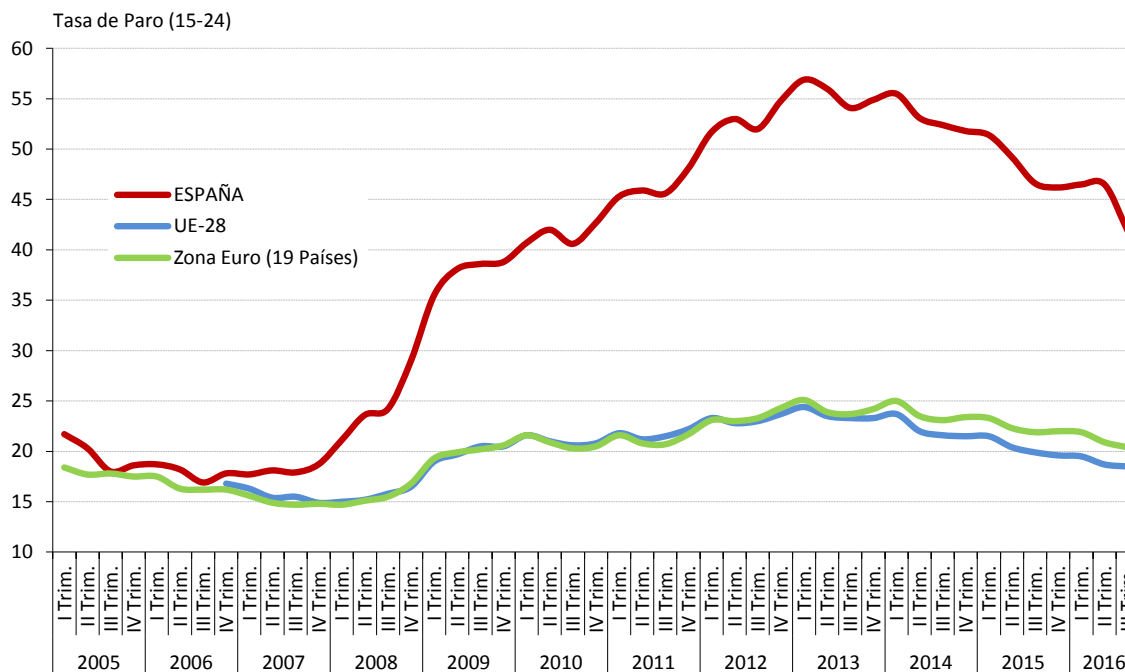
La tasa de paro descende más en España que en la UE



FUENTE: EUROSTAT
A-INF TRIMUE.2-TASAS

Entre los **jóvenes**, la situación en España con respecto a la observada en la UE presenta unas diferencias más marcadas. La tasa de actividad se mantiene por debajo de la media de la UE, si bien subió al 34,5% en el tercer trimestre de 2016, seis puntos por debajo del 40,5% en la UE-19. En tasa de empleo, aunque ha aumentado en el tercer trimestre, España se mantiene significativamente por debajo, 20% frente al 32,3% en la UE-19, con pequeñas oscilaciones en el último año, mientras que la tasa de paro está descendiendo a mayor ritmo, casi cinco puntos en el último año, el triple que en la UE-19, sin embargo, la tasa de paro juvenil sigue siendo muy superior a la de la Zona euro, del 41,9% frente a 20,4%.

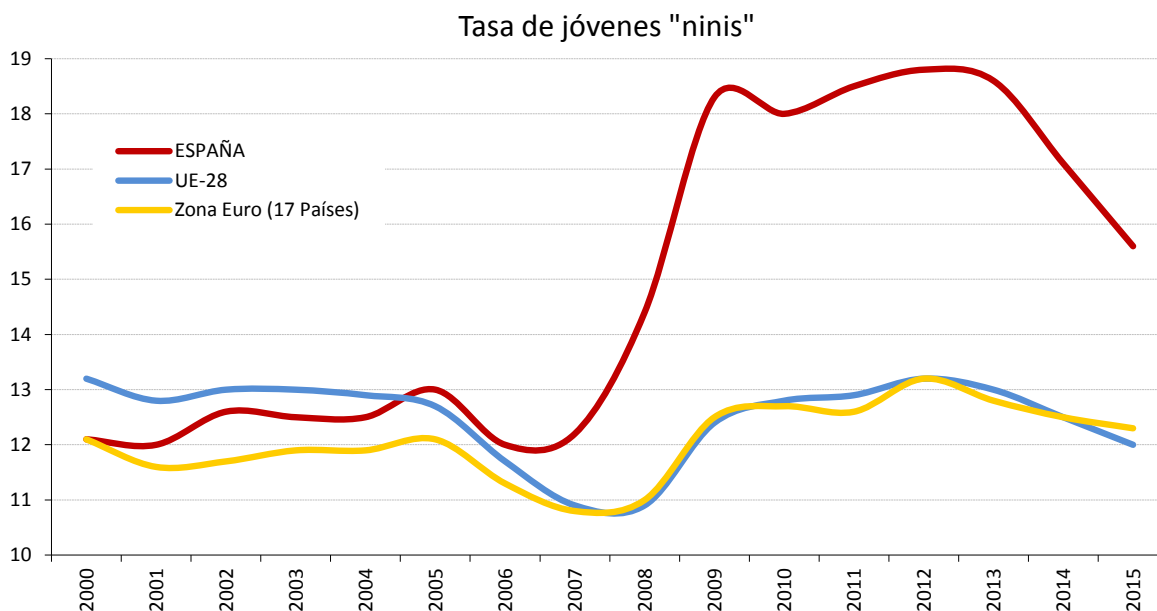
La tasa de paro joven reduce la diferencia respecto a la media UE



FUENTE: EUROSTAT
A-INF TRIMUE.3-TASAS15-2

Respecto a los jóvenes en edad laboral que están fuera del mercado de trabajo y del sistema educativo, se observa una tendencia descendente desde el máximo alcanzado en 2013. En 2015, último año disponible, se ha reforzado la tendencia descendente en la tasa de los denominados **jóvenes “ninis”**, jóvenes hasta 25 años que no están trabajando y tampoco están estudiando ni siguen ningún tipo de formación. En España, desciende un punto y medio con respecto a 2014, hasta el 15,6%, mientras que en la UE-17 descendía apenas dos décimas, al 12,3%, según los datos de Eurostat relativos a 2015. Esta tasa es más elevada entre los hombres, 16,4% (-1,6 pp) que entre las mujeres 14,9% (-1,3 pp).

La tasa “nini” descendió en España en 2015 a mayor ritmo que en la UE



FUENTE: EUROSTAT

⁽¹⁾ UE-27 de 2000 a 2003.

A-INF TRIM\UE.4-NI-nisFUENTE: EUROSTAT

En cuanto a los **trabajadores de más edad** las tendencias de actividad, empleo y paro están siendo también positivas. En este sentido, con datos del tercer trimestre de 2016, entre los trabajadores de 55 a 64 años la tasa de empleo ha subido hasta el 49,5%, aumenta en 2,5 puntos en el último año frente a 1,9 puntos en la UE-19, a la vez que la tasa de paro ha caído con más intensidad, cae 2 puntos frente a 0,5 puntos en la UE, y se sitúa en el 16,5%.

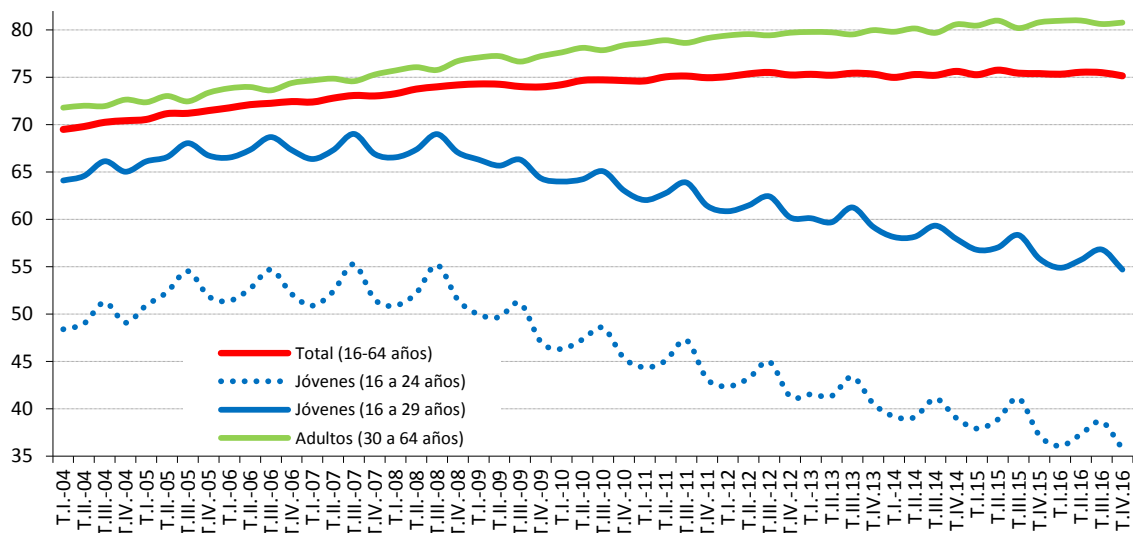
Por último, en cuanto al **paro de larga duración “por tiempo en desempleo”**, de acuerdo con el criterio de Eurostat, la incidencia de los parados que llevan más de un año en paro sobre el total de parados es inferior en España que en la UE, del 48,1% frente al 50,4% en la UE-19 en el tercer trimestre de 2016. Antes de la crisis, la incidencia del PLD en España era muy inferior a la observada en la UE: en 2007 el 20,4% de los parados en España llevaban más de un año en paro frente al 44% en la UE-19.

3.2. LA POBLACIÓN ACTIVA

En el cuarto trimestre de 2016 la **población activa** ha descendido en 102.400 personas, a **22.745.900**, por debajo de los veintitrés millones de personas alcanzados en el segundo trimestre de 2015. En el último año se ha reducido en 127.800 personas (-0,6%)¹.

La caída de la población activa registrada en el trimestre se ha concentrado en los hombres, se retiran 75.200 hombres frente a los trimestres centrales del año en los que se incorporaron 20.000, y en las edades jóvenes hasta 29 años ya que entre la población adulta aumenta en alrededor de 40.000. Entre las mujeres, el descenso ha sido menor, se reduce en 27.300 activas.

La tasa de actividad desciende entre los jóvenes



FUENTE: INE.EPA
A-INF TRIM\2.3.BIS.tasactjovadul

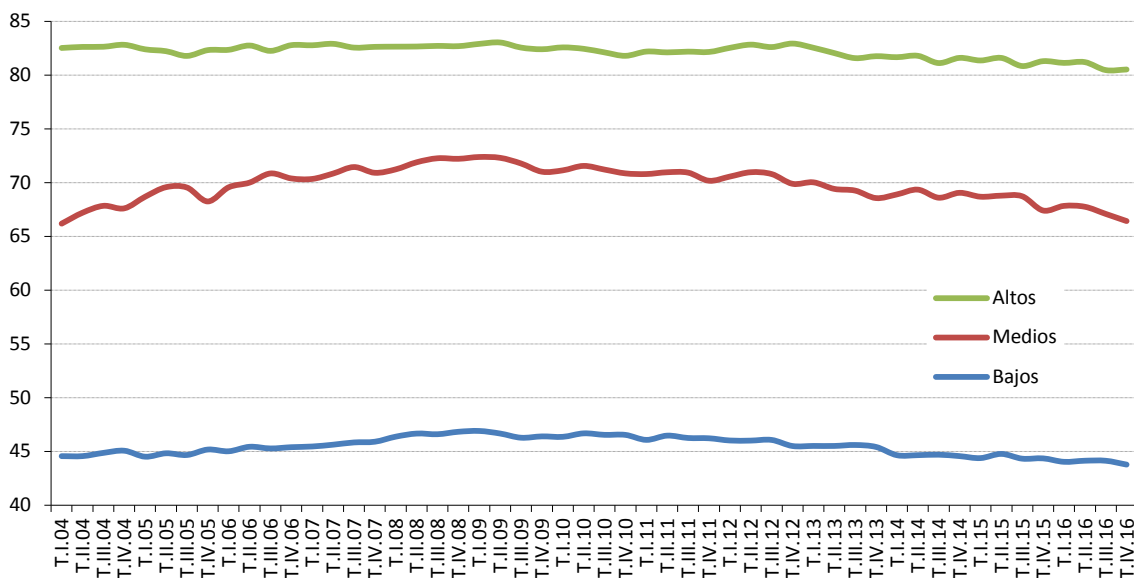
¹ De acuerdo con el análisis realizado por el INE, la tendencia descendente observada en la población activa desde finales de 2012 se encuentra vinculada a la caída de la población en edad laboral, como consecuencia de la reducción del número de extranjeros, del envejecimiento de la población y del mayor número de jóvenes que cursan estudios.

La **tasa de actividad** baja tres décimas con respecto al trimestre y con respecto al año anterior, para situarse en el 75,1% para la población de 16 a 64 años, pero se mantiene entre los **niveles más altos** de la serie histórica.

Por **grupos de edad**, entre los jóvenes la tasa de actividad desciende casi tres puntos, después de aumentar en los trimestres centrales, y acumula una caída anual de -1,4 puntos, hasta el 35,8%. Entre los adultos, la tasa de actividad es alta y se mantiene prácticamente estable en el trimestre y en el año.

Por **niveles de estudios**, agrupados en bajos, medios y altos², se mantienen sin cambios las grandes diferencias en la tasa de actividad según el nivel alcanzado, más marcadas en el nivel bajo con respecto al medio (22,6 pp) y algo más atenuadas entre los niveles medios y altos (alrededor de 14 pp).

La tasa de actividad se mantiene estable en el nivel de estudios alto



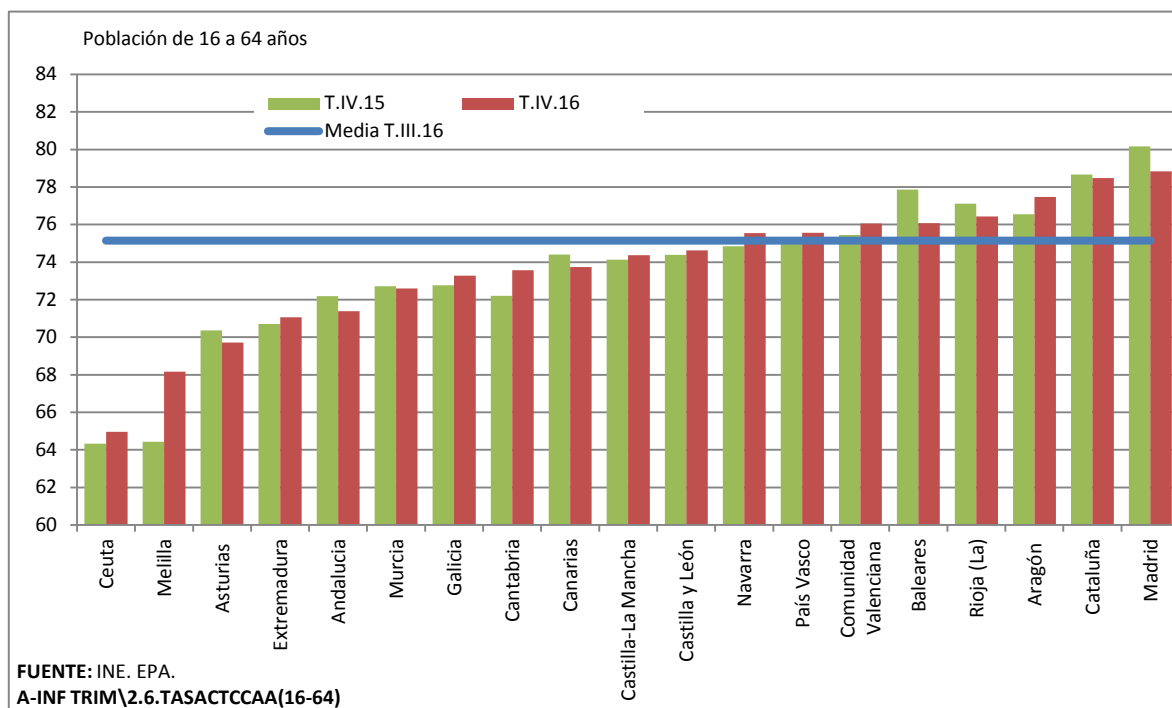
FUENTE: INE.EPA
A-INF TRIM\2.4.ACTNESX

² Si se agrupan los niveles en tres grandes grupos no son apreciables diferencias debidas a la organización de los datos a partir del primer trimestre de 2014 de acuerdo con la Clasificación Nacional de Educación 2014 (CNED-2014), que sustituyó a la CNED-2000, vigente hasta el cuarto trimestre de 2013.

En el cuarto trimestre de 2016 las tasas de actividad experimentan un pequeño descenso: en el nivel de estudios bajo la tasa baja cuatro décimas, al 43,8%, en el nivel medio baja siete décimas, al 66,4% y en el nivel alto se mantiene en el 80,5%.

Por **Comunidades Autónomas**, la población activa en el cuarto trimestre de 2016 aumenta únicamente en tres y desciende en el resto. Los incrementos se registran en Castilla-La Mancha, Comunidad Valenciana y Madrid, con alrededor de 10.000 activos más en cada una de ellas. Anualmente destaca el aumento en Comunidad Valenciana, 15.200 activos más, frente al descenso en Madrid y Andalucía, en las que se reduce en más de 50.000 activos.

La tasa de actividad aumenta en nueve Comunidades Autónomas



La tasa de actividad experimenta pequeños aumentos en el último año en nueve autonomías, destacando los de Baleares (+1,8 pp) y Cantabria (+1,4 pp). La tasa más alta la presentan Madrid y Cataluña, en torno a 79%, frente a la más baja en

Asturias, Andalucía y Extremadura, en el entorno del 71%, manteniendo la dispersión en torno a la media.

3.3. LA POBLACIÓN OCUPADA

En el cuarto trimestre de 2016 el **empleo** experimentó un pequeño descenso, descendiendo en 19.400 personas, un -0,1%, hasta los **18.508.100**. Este descenso contrasta con los aumentos que se venían registrando desde el segundo trimestre de 2014, con la excepción del primer trimestre de 2016. Con datos desestacionalizados, el empleo aumenta un +0,4%, menos que en el trimestre anterior (+0,7%).

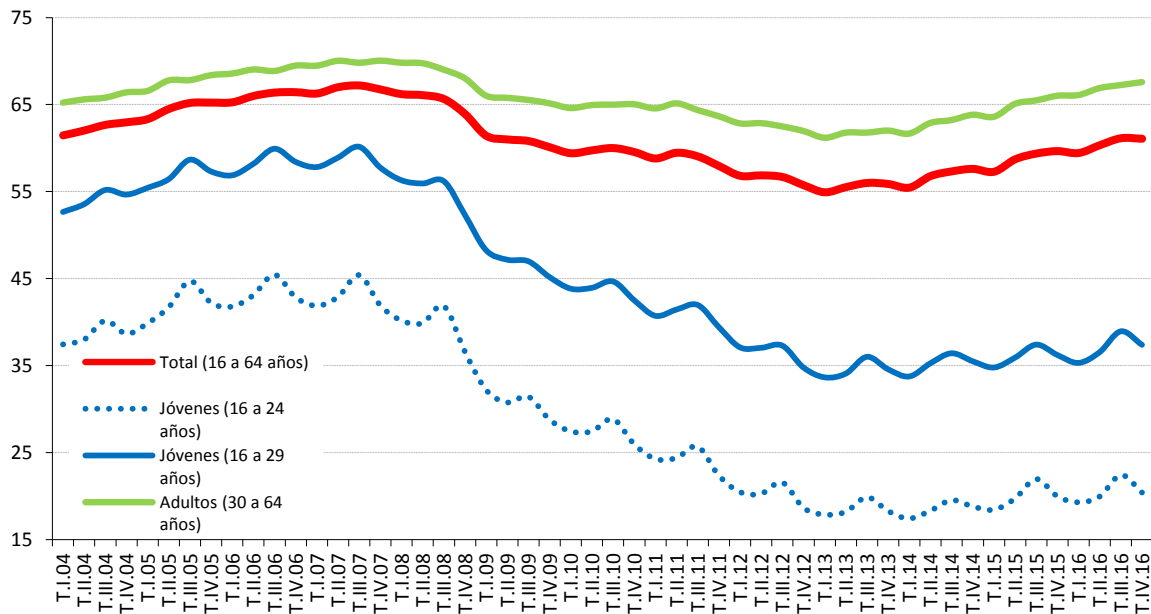
El empleo descende trimestralmente únicamente entre los hombres (-40.900) y entre los jóvenes hasta 29 años (-103.900), mientras que aumenta entre las mujeres (+21.400) y entre los adultos (+80.200).

En términos anuales se registra un incremento importante, aunque de menor cuantía que en el trimestre anterior, con **413.900 ocupados más**, a una tasa del +2,3%, cuatro décimas inferior a la alcanzada en el trimestre anterior.

Se crea empleo, durante dos años consecutivos, de forma generalizada, en ambos sexos y en todos los grupos de edad, con mayor intensidad entre los de edad intermedia, de 30 a 54 años, los cuales absorben la mitad del empleo generado en el último año. En el cuarto trimestre de 2016 las mujeres concentran la mitad del empleo generado en cifras anuales (+205.400), a la vez que son los trabajadores adultos los que absorben la casi totalidad del empleo creado en el año (+394.500).

La **tasa de empleo** para la población de 16 a 64 años en el cuarto trimestre de 2016 se mantiene en el 61,1%, y supera en un punto y medio la de hace un año. Entre los hombres se sitúa en el 66,3% y entre las mujeres en el 55,8%. Las **tasas de empleo más elevadas** corresponden a los **grupos centrales** de edad, que son, a su vez, los más activos laboralmente: sube al 79,7% entre los hombres de 30 a 54 años y al 67,1% entre las mujeres de esa edad.

La tasa de ocupación aumenta entre los adultos



FUENTE: INE. EPA
A-INF TRIM\3.3.BIS.tasocujovadul

Entre la población joven de hasta 29 años apenas existen diferencias de género, al igual que sucede con la actividad. Para los mayores de 30 años la tasa de empleo de los hombres supera ampliamente la de las mujeres, de forma más acusada entre los más mayores de 55 a 64 años, con doce puntos de diferencia, mientras que entre los jóvenes esa diferencia es inferior a tres puntos. La tendencia, no obstante, es a reducirse.

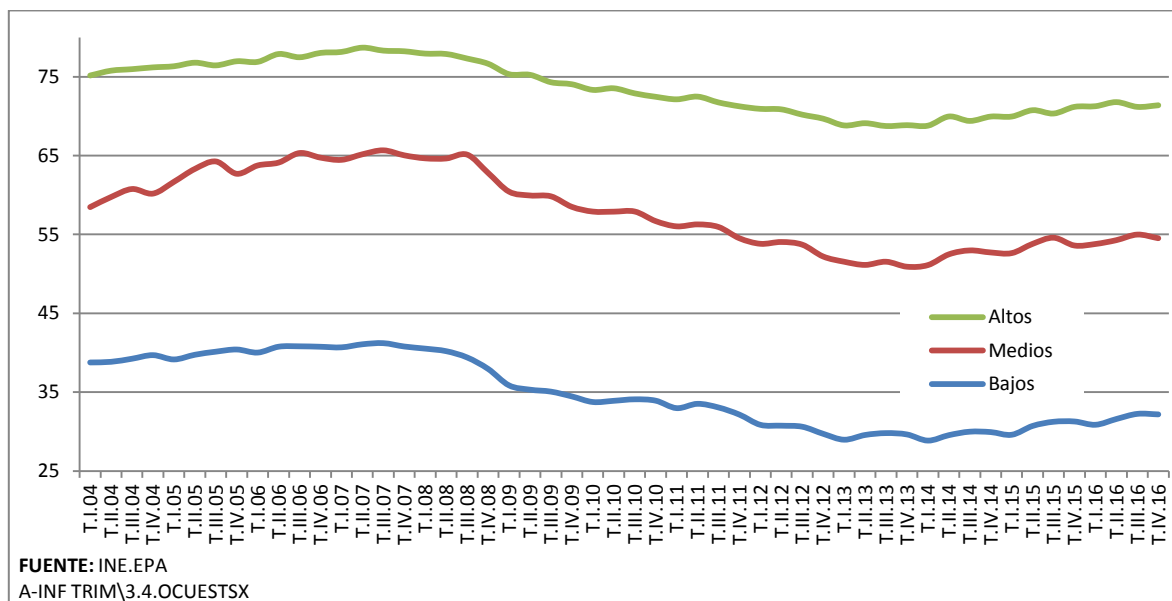
Según el **nivel de estudios**³, la tasa de empleo de los niveles altos es significativamente más alta que en los medios y duplica la del nivel de estudios bajo. En el cuarto trimestre ha aumentado únicamente en el nivel alto.

La tasa de empleo para los niveles bajos en el cuarto trimestre de 2016 se mantiene en el 32,2% y en el 54,5% en los niveles medios y sube dos décimas en

³ Por grandes niveles de estudio. Al igual que sucede con la actividad, los datos de ocupación por nivel de estudios a partir del primer trimestre de 2014 se han obtenido de acuerdo con la CNED-2014, por lo que no son comparables en cifras absolutas con las series anteriores.

los niveles altos, al 71,4%. En el último año ha aumentado un punto en el nivel bajo y medio y permanece estable en el nivel alto.

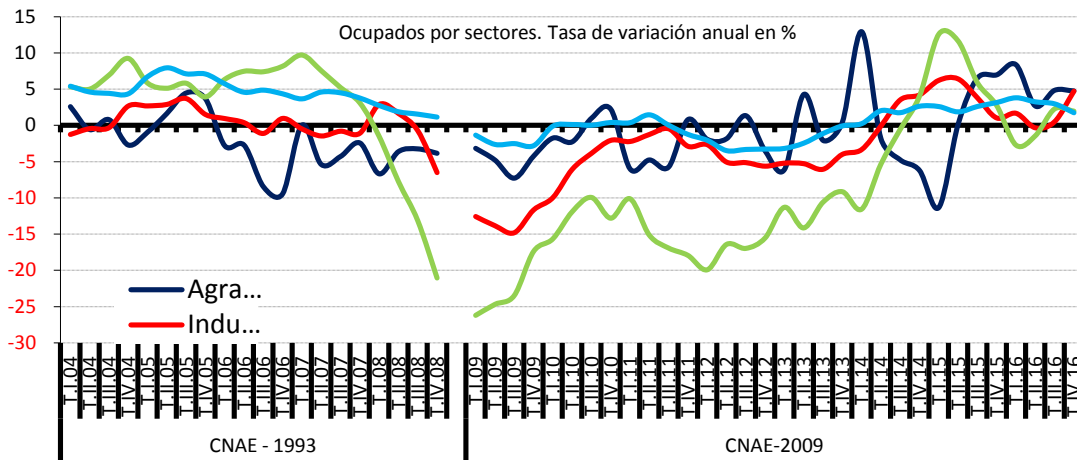
La tasa de ocupación sube en los niveles de estudios altos



Por **sectores de actividad** económica, el empleo aumenta trimestralmente en agricultura, con 72.900 empleos adicionales, y en industria (+47.800) y desciende en servicios (-112.300) y construcción (-27.900). En el último año, el empleo aumenta en todos los sectores de la economía sin excepción. Destaca industria donde aumenta un 4,7% y se crean 115.700 empleos, junto con agricultura (un 4,7% y 37.000 empleos), pero es en el sector servicios donde se generan más empleos, 240.400.

Por **ramas de actividad**, el empleo aumenta en el cuarto trimestre en catorce ramas de actividad y desciende en las siete restantes. Trimestralmente, los incrementos más elevados los presentan las ramas Agrarias (+72.900), Educación (+66.500) e Industria Manufacturera (+35.100), mientras que los descensos se concentran en Hostelería (-134.500) y en Sanidad (-66.100). En términos anuales aumenta en la mayoría de ellas, con mayor intensidad en Industria Manufacturera (+108.300) y en Comercio (+88.600).

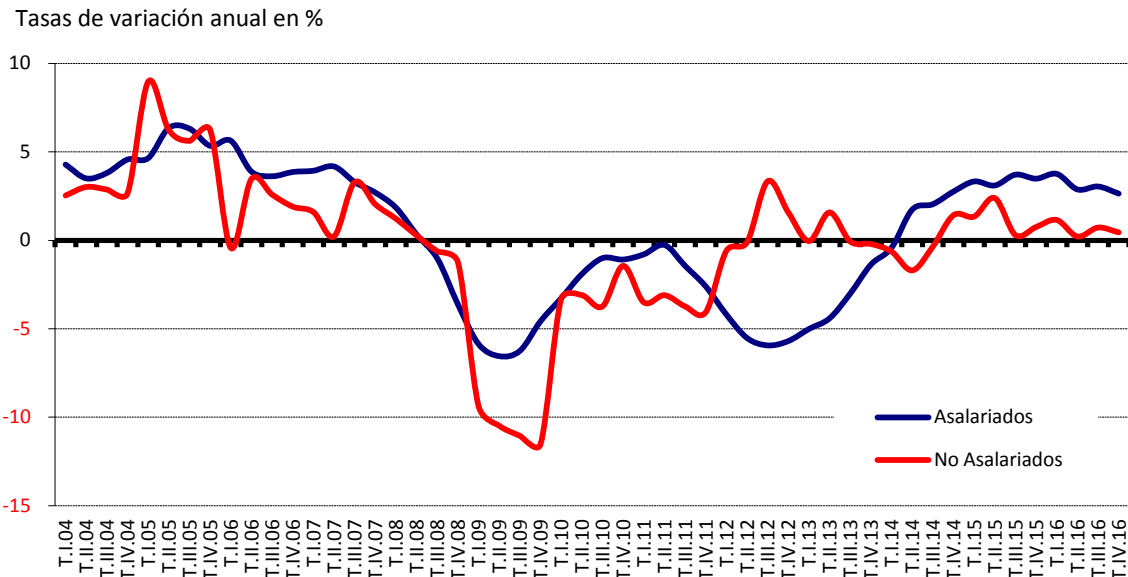
Destaca el incremento del empleo en Industria



FUENTE: INE. EPA
A-INF TRIM\3.5.OCUSEAC

Por situación profesional, el empleo desciende en el último trimestre entre los asalariados (-19.200), la mayoría en el sector público (-17.800), y apenas entre los trabajadores por cuenta propia (-1.700).

El empleo asalariado absorbe la mayor parte del empleo generado



FUENTE: INE. EPA
A-INF TRIM\3.7.OCUSIPR

En términos anuales, tal y como viene observándose desde el inicio de la recuperación en 2014, el empleo privado viene concentrando la mayor parte del empleo generado, 411.200 empleos adicionales, mientras que en el sector público ha descendido (-14.600). Igualmente, es el empleo en el sector privado el que mantiene ritmos elevados de crecimiento, superiores al 3%.

Recuadro 1. Recuperación del empleo por ocupaciones

La recuperación del empleo muestra algunas peculiaridades según la ocupación del trabajador. Entre 2016 y 2011, el número de directores y gerentes cayó un -17,9%. Sin embargo, el de técnicos y profesionales científicos e intelectuales, un colectivo mucho mayor, subió el 9,5%. Esto significa que si en el año 2011 los técnicos eran 3,3 veces más que los directivos, en el año 2016 la proporción se había elevado a 4,4 veces.

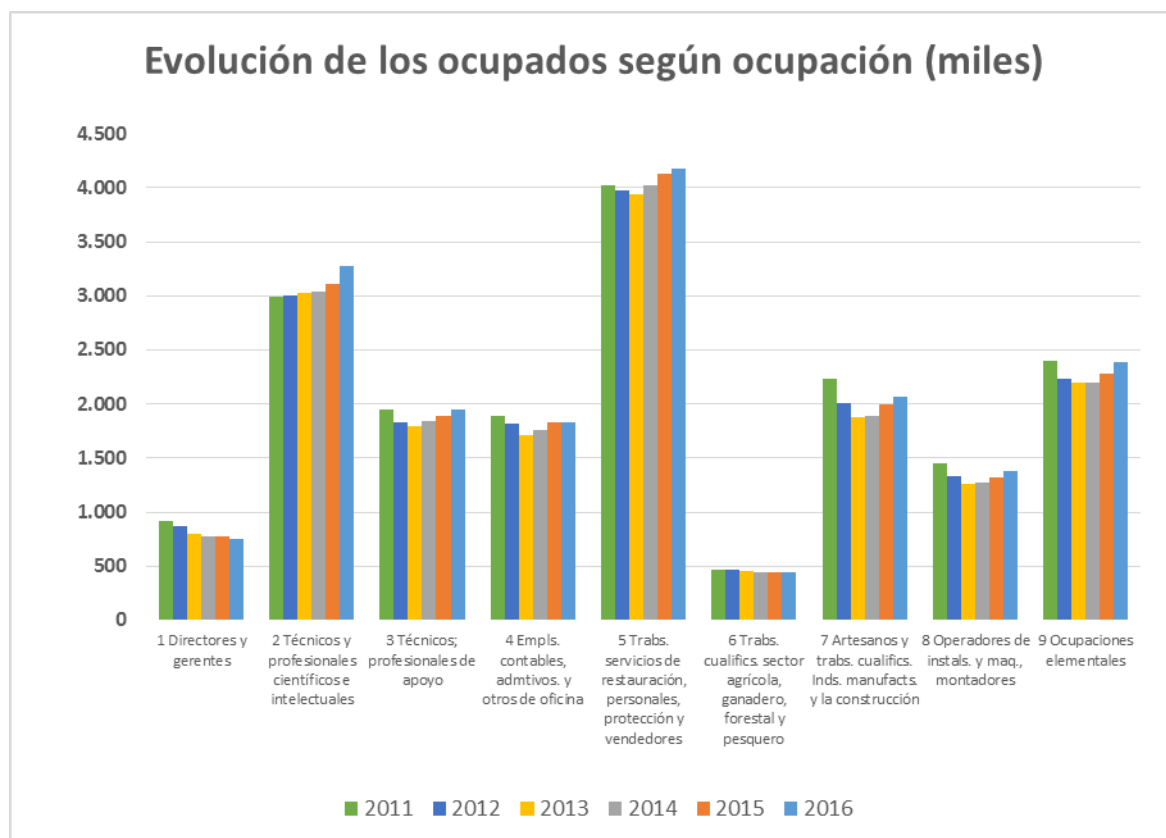
Ocupados por ocupación. Valores absolutos y variación porcentual respecto al periodo anterior

Unidades: miles de personas (media de los cuatro trimestres del año)

	2016		2015		2014		2013		2012		2011	Var % 2016/2011
	Ocups.	Var %	Ocups.	Var %	Ocups.	Var %	Ocups.	Var %	Ocups.	Var %	Ocups.	
1 Directores y gerentes	750,3	-3,0	773,3	-0,6	778,1	-3,0	802,3	-7,2	864,4	-5,5	914,3	-17,9
2 Técnicos y profesionales científicos e intelectuales	3.280,4	5,3	3.115,6	2,6	3.035,4	0,4	3.024,0	0,6	3.006,2	0,3	2.996,3	9,5
3 Técnicos; profesionales de apoyo	1.947,6	2,9	1.893,4	2,7	1.844,3	3,1	1.788,8	-2,5	1.835,6	-5,8	1.949,2	-0,1
4 Empls. contables, admivos. y otros de oficina	1.827,3	-0,4	1.834,6	4,2	1.760,7	3,0	1.710,1	-5,9	1.817,3	-4,0	1.892,4	-3,4
5 Trabs. servicios de restauración, personales, protección y vendedores	4.178,0	1,3	4.125,6	2,5	4.024,5	2,3	3.935,3	-1,1	3.978,2	-1,0	4.018,4	4,0
6 Trabs. cualifics. sector agrícola, ganadero, forestal y pesquero	440,0	0,3	438,6	-0,2	439,6	-2,5	451,1	-2,2	461,2	-1,2	466,7	-5,7
7 Artesanos y trabs. cualifics. Inds. manufact. y la construcción	2.062,3	3,5	1.991,9	5,3	1.891,5	0,9	1.875,1	-6,6	2.007,2	-10,2	2.235,8	-7,8
8 Operadores de instals. y maq., montadores	1.381,6	4,6	1.321,0	3,5	1.276,4	0,9	1.264,9	-5,2	1.333,8	-7,8	1.446,6	-4,5
9 Ocupaciones elementales	2.386,6	4,6	2.282,4	3,8	2.198,1	-0,1	2.200,2	-1,4	2.231,8	-7,0	2.400,9	-0,6
0 Ocupaciones militares	87,8	-2,3	89,8	-6,1	95,6	9,6	87,2	-10,2	97,1	-3,7	100,8	-12,9
Total	18.341,6	2,7	17.866,0	3,0	17.344,2	1,2	17.139,0	-2,8	17.632,7	-4,3	18.421,4	-0,4

Fuente: INE, EPA. La EPA ofrece una serie homogénea según la Clasificación Nacional de Ocupaciones (CNO) a dos dígitos desde el año 2011. Se ofrece aquí la clasificación agregada a un dígito.

Ambos colectivos han tenido una evolución inversa. El de técnicos y profesionales es el único que se ha mantenido creciente a lo largo de los cinco últimos años, de manera más intensiva en los dos últimos. Por contra, el de directores y gerentes es el único que no ha dejado de caer, aunque más moderadamente en los tres últimos años.



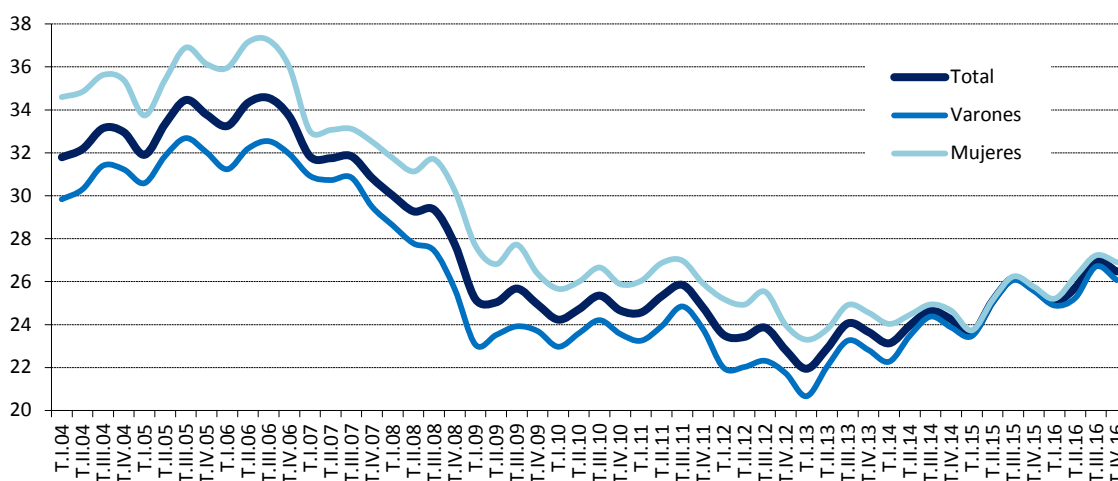
El empleo en las ocupaciones de más baja cualificación, que venía cayendo en 2011 y 2012, se estabilizó en 2013 y 2014 y crece progresivamente desde 2015. El número de trabajadores de servicios de restauración, personales, de protección y vendedores es el segundo grupo que creció entre 2016 y 2011 (4%), por detrás de la mencionada subida de los técnicos y profesionales. Entre ambas ocupaciones sumaban más del cuarenta por ciento del empleo total en 2016.

Entre los asalariados, según la **modalidad de contratación**, en el cuarto trimestre de 2016 aumenta exclusivamente el empleo indefinido (+60.200) y a jornada a tiempo parcial (+135.900), mientras que desciende el empleo temporal (-79.400) y

a jornada completa (-155.300). En cifras anuales aumenta de forma generalizada, algo más entre los temporales (+226.700) pero también entre los indefinidos (+169.700), a la vez que aumenta intensamente el empleo a jornada completa, absorbiendo la totalidad del empleo creado (+424.600).

La tasa de temporalidad baja medio punto, al 26,5%, y se mantiene ocho décimas por encima de la de hace un año, en niveles relativamente bajos. El mínimo se alcanzó en el primer trimestre de 2013, con el 21,9%, frente al máximo alcanzado en el tercer trimestre de 2006, con el 34,6%.

La tasa de temporalidad desciende medio punto, al 26,5%



FUENTE: INE, EPA
A-INF TRIM\3.11.ASPOR

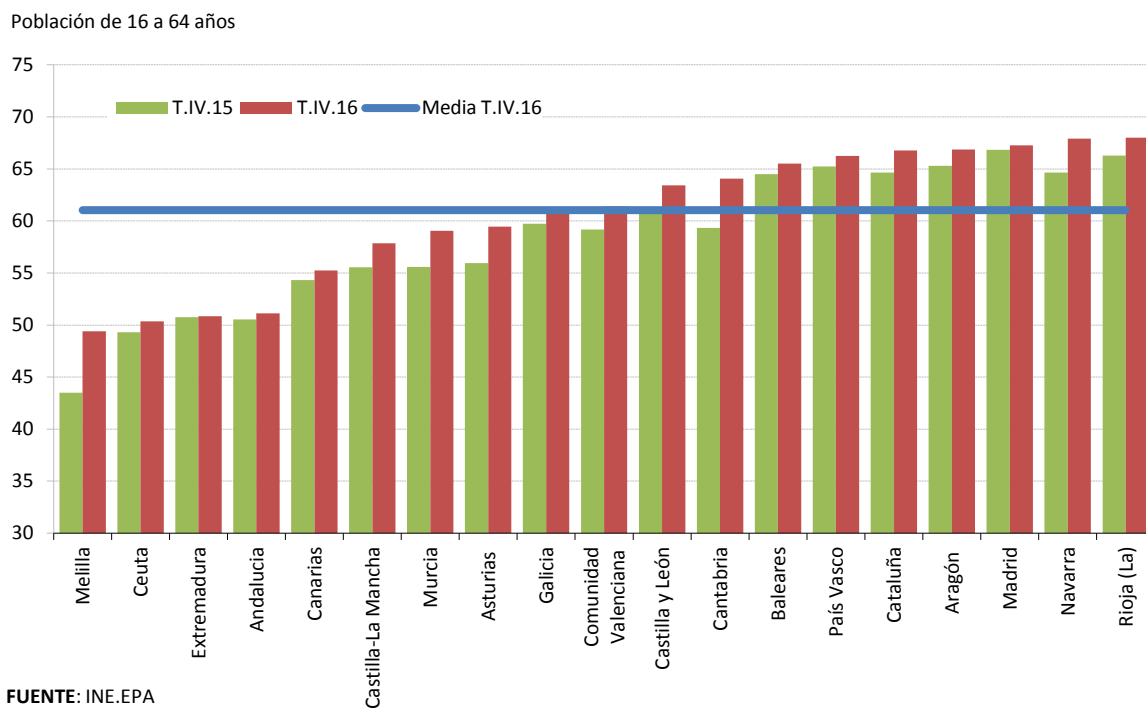
Desde 2014 se ha alcanzado la práctica convergencia de la tasa de temporalidad por sexo, tradicionalmente más elevada entre las mujeres, con apenas ocho décimas de diferencia en el cuarto trimestre de 2016 frente a diferencias de casi cinco puntos en 2006.

Territorialmente, el **empleo** por **Comunidades Autónomas** en el cuarto trimestre de 2016 ha aumentado en diez y ha descendido en siete, siendo Baleares la que presenta el mayor descenso (-60.900), Comunidad Autónoma donde el empleo tiene un comportamiento marcadamente estacional. Los incrementos más

destacables los registra Comunidad Valenciana, con 32.600 ocupados más en el trimestre, junto con Madrid (+27.800).

Anualmente, el empleo aumenta en todas las Comunidades Autónomas con la única excepción de Extremadura, donde desciende en 2.000 personas. En términos absolutos, Cataluña vuelve a acumular el mayor incremento del empleo, con 100.700 ocupados más, +3,2%, junto con Comunidad Valenciana (+68.200). En términos relativos destacan Murcia y Cantabria, con un crecimiento anual del +6,6%, junto con Asturias y Navarra (+4,9 %).

La tasa de ocupación aumenta en todas las CCAA

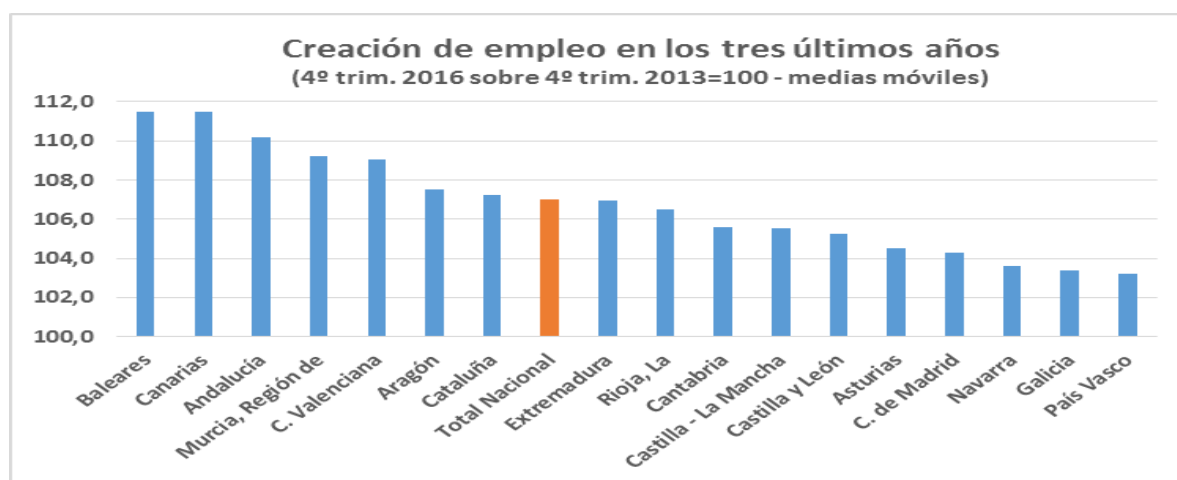


La **tasa de empleo** para la población de 16 a 64 años ha aumentado trimestralmente en diez Comunidades Autónomas, mientras que anualmente ha aumentado en todas ellas. La tasa de empleo más alta la presenta La Rioja, (68%), junto con Aragón, Cataluña, Madrid, Navarra y País Vasco, por encima del 66%, frente a las más bajas en Andalucía y Extremadura, en el entorno del 51%.

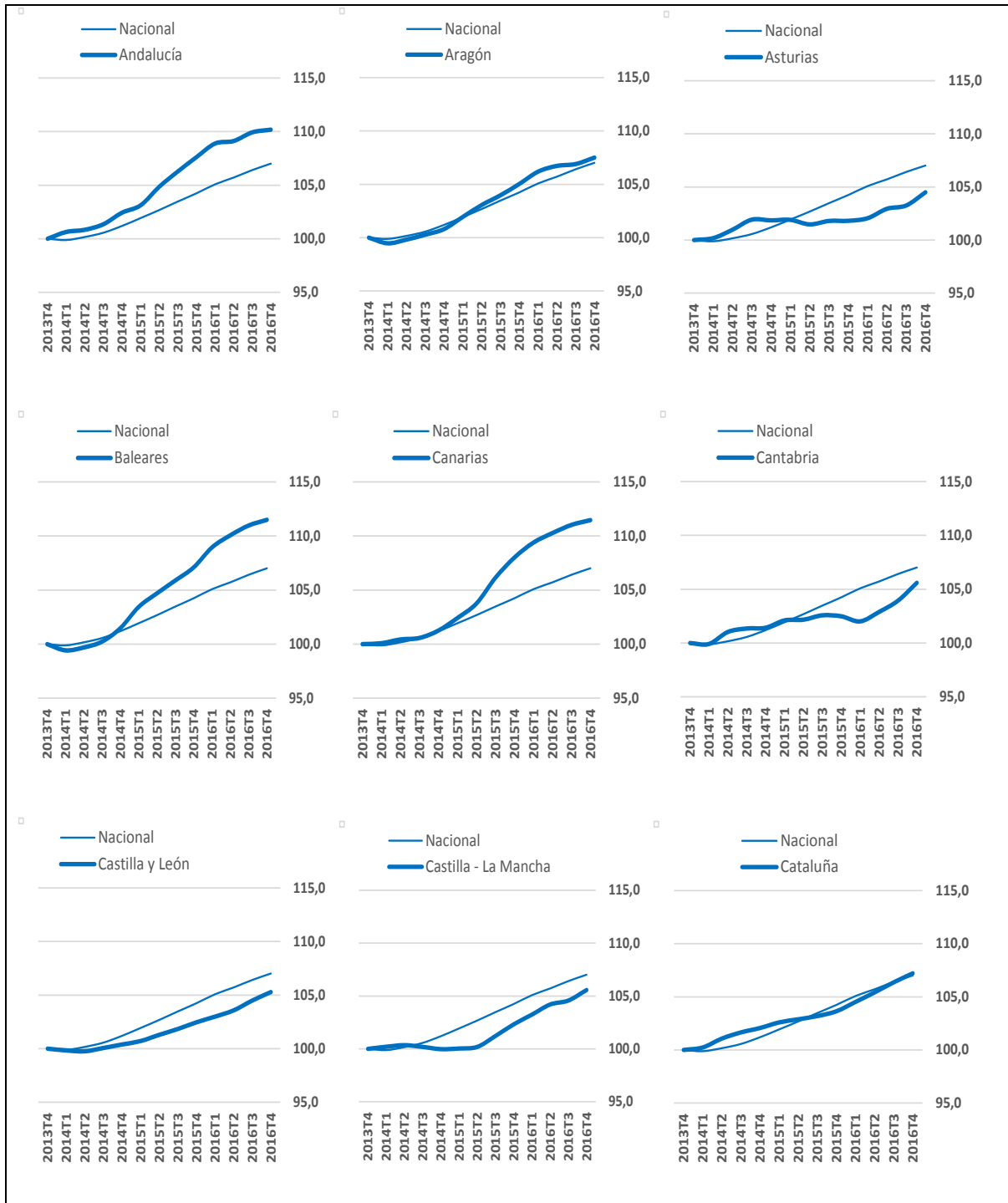
Destaca el aumento anual registrado en Cantabria, casi cinco puntos en el último año, y Asturias, Murcia y Navarra, en las que sube casi tres puntos y medio.

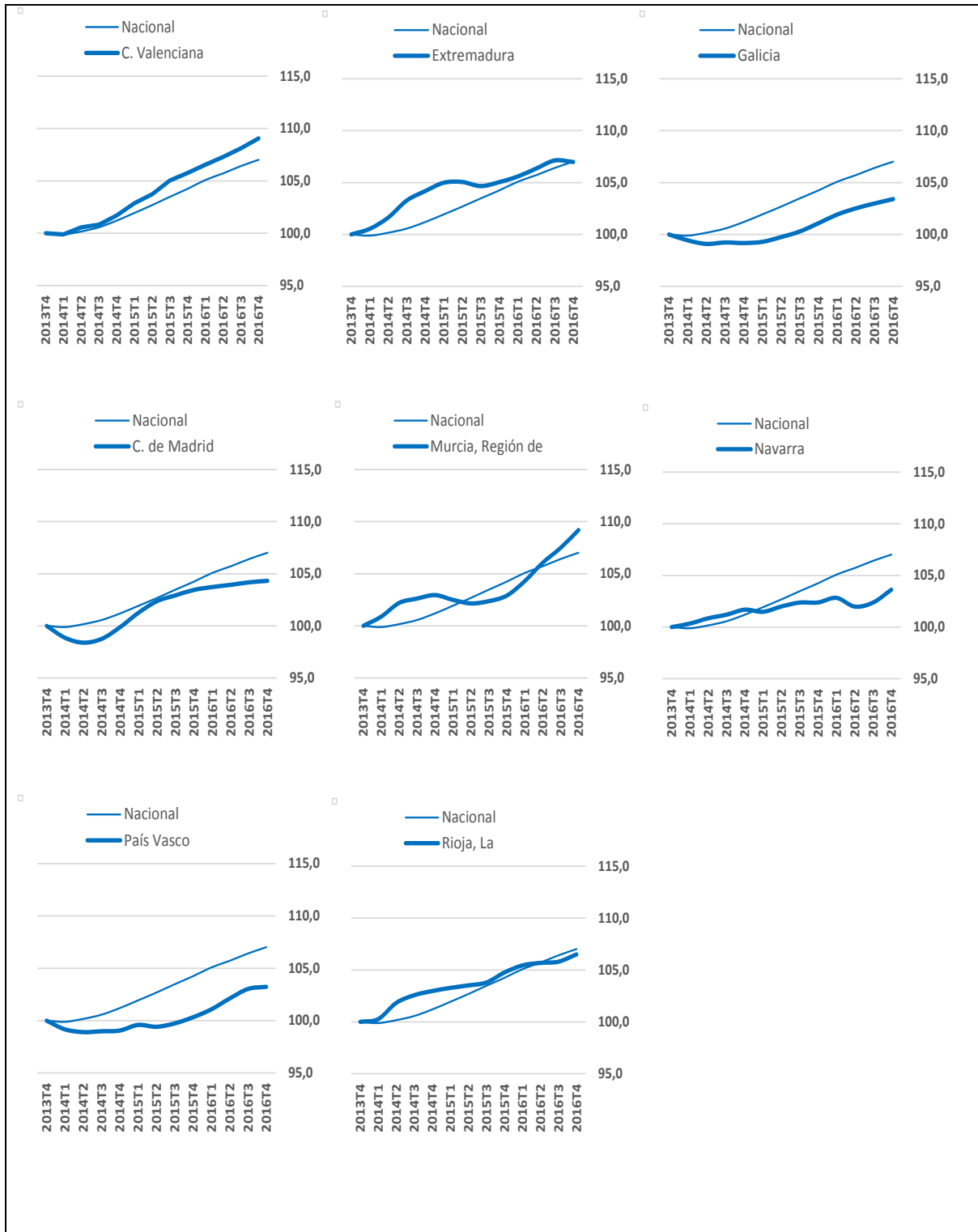
Recuadro 2. Recuperación del empleo en los tres últimos años por Comunidades Autónomas

Entre el cuarto trimestre de 2016 y el mismo trimestre de 2013 todas las CC.AA. han recuperado empleo¹. Por encima de la media, Baleares y Canarias (11,5%), Andalucía (10,2%), Murcia (9,2%), Com. Valenciana (9,1%), Aragón (7,5%) y Cataluña (7,2%). En el promedio nacional está Extremadura (7%). Por debajo, La Rioja (6,5%), Cantabria y Castilla-La Mancha (5,6%), Castilla y León (5,3%), Asturias (4,5%), Comunidad de Madrid (4,3%), Navarra (3,6%), Galicia (3,4%) y País Vasco (3,2%).



¹ Los datos y gráficos representan Índices (4º Trimestre 2013=100) atenuada la estacionalidad con medias móviles (promedio del número de ocupados de cada trimestre con los tres anteriores).





En cuanto al empleo medido a partir de los datos de afiliación al comenzar 2017, el **número de trabajadores afiliados a la Seguridad Social** el último día del mes de enero se situó en 17.603.800, aunque con 138.100 afiliados menos que al término de 2016, suponen **491.600 más** que en enero de 2016, acumulando casi tres años de altas en la afiliación. El Régimen General es el que acumula los mayores incrementos y alcanza casi los catorce millones y medio de afiliados (14.414.400).

A lo largo de 2016 se ha mantenido la **tendencia hacia la recuperación de la afiliación**, con la excepción de los meses de enero, junio y agosto, registrando incrementos elevados para acumular en diciembre un incremento anual del 3,3%.

El **número de empresas** inscritas en la Seguridad Social en enero de 2017 se situó en 1.295.840, lo que ha supuesto 20.665 empresas más respecto a hace un año. Durante 2016 se han alcanzado incrementos elevados de las empresas inscritas, en el entorno del 2% o incluso superiores en algunos meses.

Respecto a las **nuevas contrataciones** comunicadas a los *Servicios Públicos de Empleo* en 2016, éstas han presentado un comportamiento expansivo, más marcado que el observado en 2015.

En el conjunto de 2016 se han celebrado 19.978.954 contratos, un millón cuatrocientos mil más que en 2015, cuando se alcanzaron niveles altos de contratación.

Es destacable el mayor dinamismo de las nuevas **contrataciones indefinidas** observado a lo largo de 2016. En el conjunto del año se han celebrado más de un millón setecientos mil contratos indefinidos, 1.713.262 contrataciones indefinidas, un 13,5% más que en 2015.

Asimismo, se observa que la jornada de trabajo predominante, al igual que sucede con los datos de ocupación de la EPA, es la jornada a tiempo completo, con 12.971.521 contratos en 2016, lo que supone más de las dos terceras partes del total de los contratos registrados.

En cuanto a la evolución **a comienzos de 2017**, en el mes de enero de 2017 se han registrado 1.633.592 contratos, doscientas treinta y siete mil más que en enero de 2016. De ellos, 150.162 indefinidos (el 9,2% de los contratos registrados) y 1.039.188 a jornada completa. Respecto a enero de 2016 la contratación indefinida ha aumentado un 19,5 % y un 16,7% la temporal.

3.4. EL DESEMPLEO

Las personas en desempleo, de acuerdo con los datos de la EPA del cuarto trimestre, han descendido en 83.000 personas, un -1,9%. El **paro** cae a **4.237.800** personas. En términos desestacionalizados cae a mayor ritmo que en el tercer trimestre, un -3,8%, y acumula quince trimestres consecutivos de descenso.

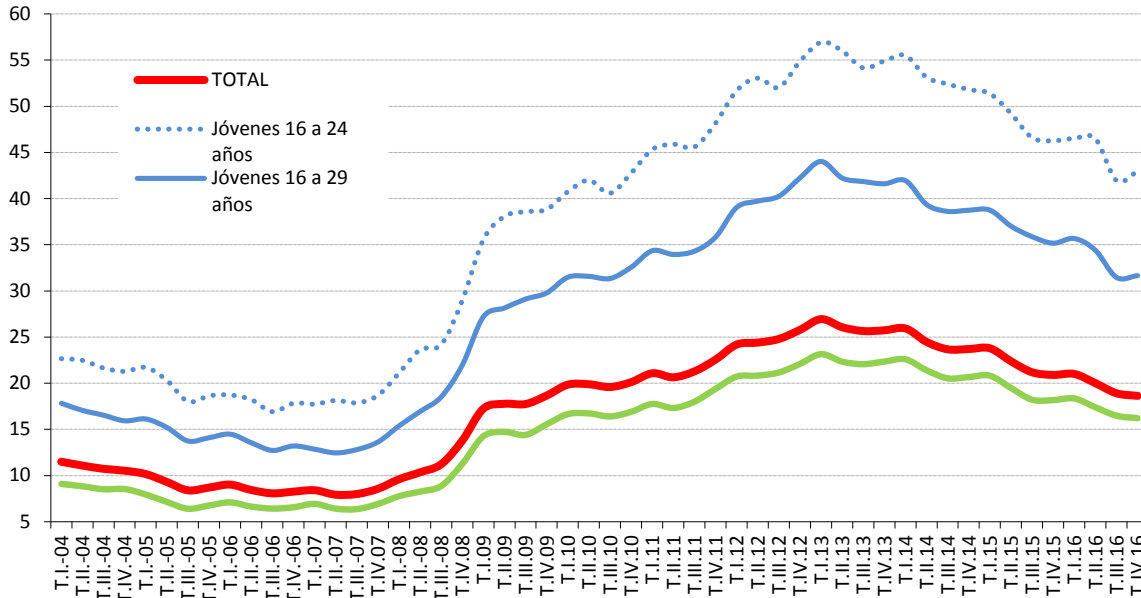
En términos anuales mantiene un descenso significativo, ligeramente superior al del tercer trimestre, con **541.700** parados menos. El ritmo de caída acelera hasta el 11,3%. Desde el cuarto trimestre de 2013 se vienen acumulando descensos anuales consecutivos, los cuales se han intensificado en 2016, cerrando el año con un descenso del -11,4% frente al -9,9% en 2015.

La **tasa de paro** baja tres décimas, al 18,6%, 2,3 puntos menor a la de hace un año. Desde el máximo alcanzado en el primer trimestre de 2013, cuando casi alcanzó el 27%, ha caído ocho puntos.

El descenso del paro en el cuarto trimestre afecta a todos los colectivos: desciende entre los hombres (-34.300) y mujeres (-48.700) y en jóvenes (-33.400) y en adultos (-49.600). Anualmente, el paro desciende con fuerza y de forma generalizada, tanto entre los hombres, con 292.500 parados menos, como entre las mujeres (-249.200), y en todas las edades, más entre los mayores de 30 años (-379.800), aunque entre los jóvenes hasta 29 años desciende en 162.200 personas.

Por edades, el paro desciende más entre los trabajadores de 30 a 54 años, para los que se registran 51.400 parados menos, y entre los trabajadores jóvenes de 20 a 24 años (-24.700). En el último año el paro desciende en todos los grupos de edad, con mayor intensidad entre los trabajadores de edad intermedia (-343.900, un -11,9%), si bien entre los de 25 a 29 años desciende a mayor ritmo (-88.500, un -14,8%).

La tasa de paro juvenil desciende más de tres puntos en el último año



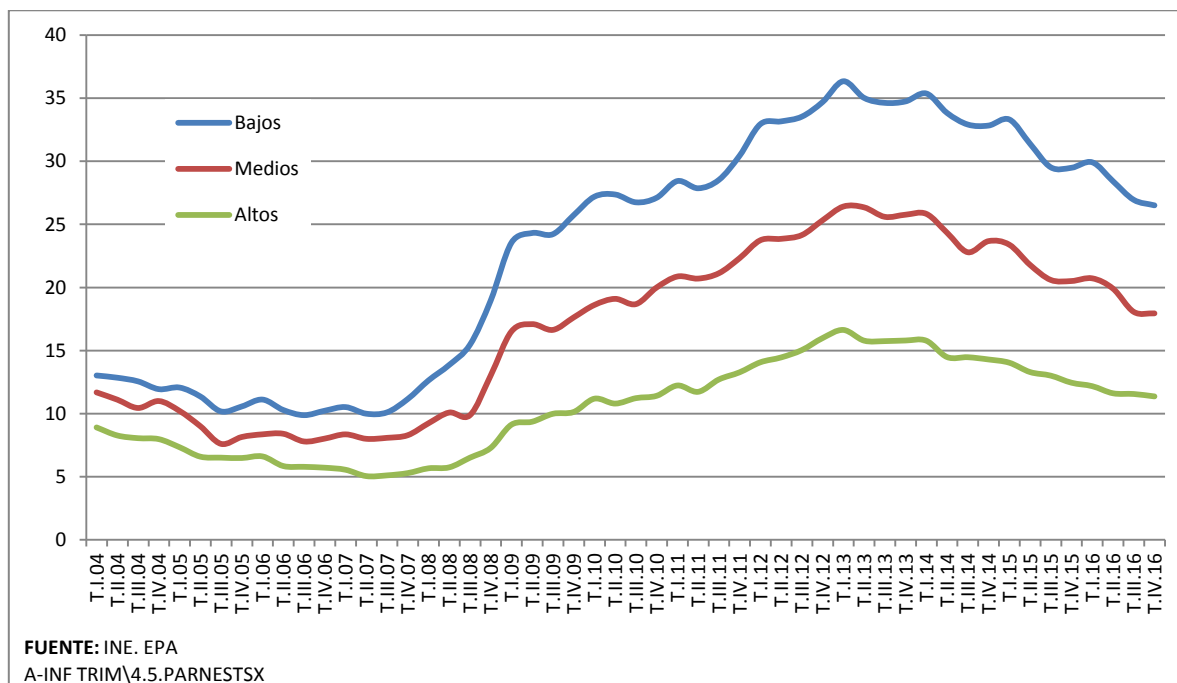
FUENTE: INE. EPA
A-INF TRIM\4.3.BIS.tasparjovadul

En 2016 la tasa de paro juvenil experimenta una caída importante, cae 3,3 puntos en el cuarto trimestre con respecto a la alcanzada un año antes, al 42,9%, en línea con la tendencia descendente observada desde 2013. Aunque sigue siendo alta, es inferior en catorce puntos al máximo alcanzado en el primer trimestre de 2013.

La reducción del paro observada entre los jóvenes desde el cuarto trimestre de 2014 es paralela a la caída de la población activa en estas edades y a la creación de empleo juvenil: en el cuarto trimestre la población activa joven se ha reducido en 56.300 personas con respecto al nivel alcanzado un año antes y se han creado 17.200 empleos, por lo que el paro juvenil se ha reducido en 73.700 personas. En el último trimestre, sin embargo, 113.100 jóvenes han salido del mercado de trabajo y se han perdido 79.800 puestos de trabajo, resultando una reducción del paro juvenil de 33.500 personas.

Por **grandes niveles de estudios**⁴, en el cuarto trimestre de 2016 baja levemente la tasa de paro en todos los niveles, más en el nivel bajo, para el que se reduce cuatro décimas, y dos décimas en los niveles medio y alto. En el último año, la tasa de paro desciende asimismo en todos los niveles de estudios, con mayor intensidad entre los trabajadores con un nivel bajo y medio, para los que desciende alrededor de tres puntos, mientras que desciende un punto en el nivel alto.

La tasa de paro cae en todos los niveles de estudios



Esta variable, tal y como se viene destacando, tiene un marcado componente estructural, de forma que las diferencias por nivel de estudios alcanzado se mantienen sin apenas cambios: las tasas de paro más altas corresponden a los trabajadores con un nivel de estudios bajo, si bien ha bajado al entorno del 26%, y

⁴ Al igual que los activos y ocupados, los datos de paro desde del primer trimestre de 2014 se clasifican de acuerdo a la CNED-2014, por lo que a partir de entonces no son comparables con las series hasta 2013, clasificados según la CNED-2000, si bien las diferencias no son apreciables.

con estudios medios, para los que se sitúa alrededor del 18%, mientras que para aquéllos con un nivel alto se sitúa próxima al 11%, casi ocho puntos por debajo de la tasa de paro media. Desde el inicio de la recuperación, sin embargo, la caída de la tasa de paro ha sido más marcada en el nivel bajo y medio.

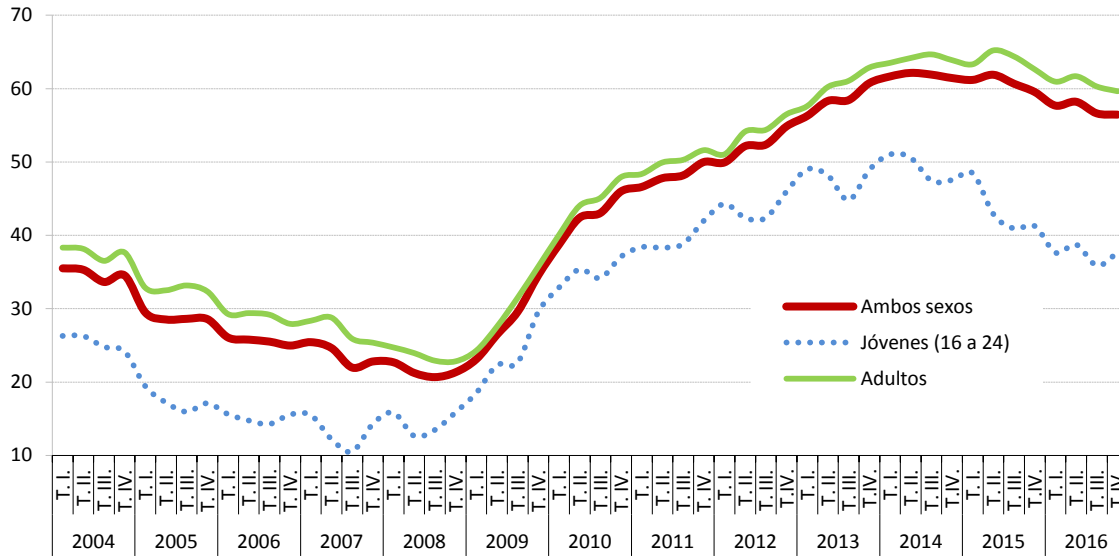
En cuanto al **Paro de Larga Duración (PLD)**, éste ha evolucionado favorablemente, acumulando un nuevo descenso, tanto si se atiende al tiempo que llevan en paro, de acuerdo con el criterio de Eurostat, que es el utilizado en el ámbito de la UE, como si se atiende al tiempo que llevan buscando un empleo, de acuerdo con los datos publicados por el INE, diferencias de criterios que fueron explicadas en el Informe de Septiembre 2016.

De acuerdo con los datos de Eurostat, el número de **parados que llevan más de un año en desempleo** en el cuarto trimestre ha vuelto a descender, si bien a menor ritmo que en los trimestres anteriores: se ha reducido en 55.400 personas, a 2.028.601 personas, acumulando un descenso anual de 385.377 personas, a un ritmo del -16,0%, similar al alcanzado el año pasado en este trimestre (-16,7%). En cuanto a su incidencia, baja al 47,9%, dos puntos y medio inferior a la de hace un año.

Según los datos del INE, el número de **parados con más de un año “de búsqueda”** desciende trimestralmente en 54.400 personas, con lo que acumula un descenso anual de 453.300 personas, hasta los 2.392.000. Paralelamente, se ha reducido en cincuenta y tres mil las personas que llevan más de dos años en búsqueda de empleo con respecto al trimestre anterior, hasta las 1.758.120 personas.

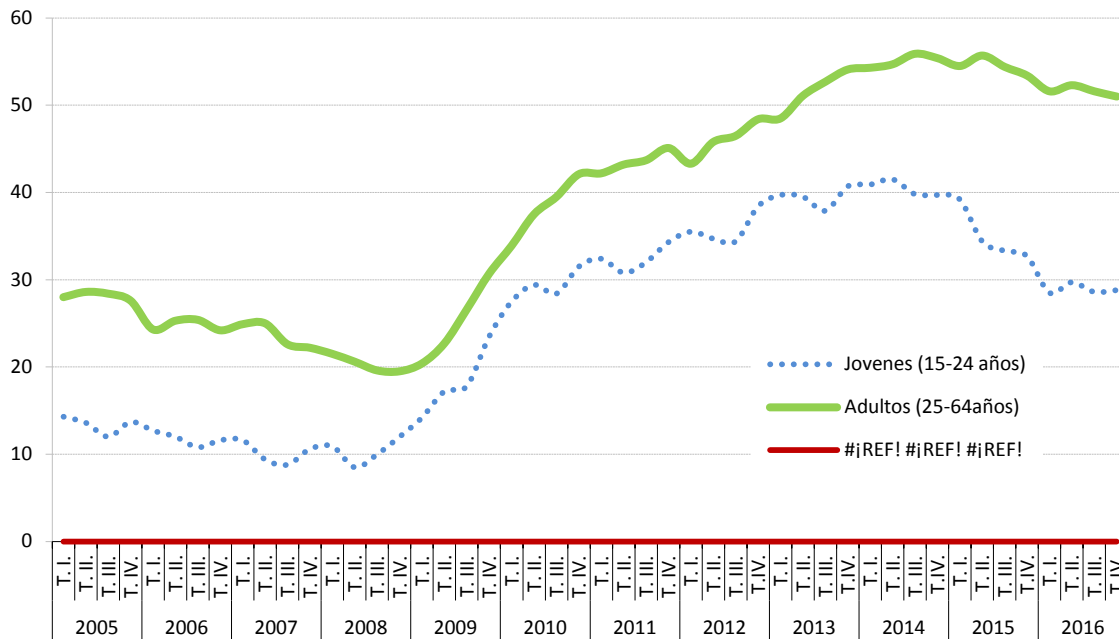
La incidencia del PLD sobre el total de desempleados se mantiene aún en niveles muy altos pero se reduce en cuatro puntos con respecto a un año antes: el 56,4% de los desempleados llevan más de un año en búsqueda de empleo.

Vuelve a descender la incidencia de los parados con más de un año de búsqueda de empleo



FUENTE: INE, EPA.
A-INF TRIM\4.8.PLD(16-24)

Descienden los parados con más de un año en paro sobre total de parados



FUENTE: EUROSTAT
A-INF TRIM\UE.7-PLD-jov-adul

Del total de parados que llevan más de un año buscando empleo, el 10% lo hace por primera vez, nivel algo superior al de hace un año, presentando una ligera tendencia al alza. Esta estructura se mantiene sin apenas cambios en la serie histórica de la EPA.

En consonancia con el descenso del paro, en el cuarto trimestre de 2016 ha vuelto a descender el número de **hogares** en el que todos sus activos están en paro, 50.500 hogares menos, hasta los 1.387.700 hogares, a la vez que aumentan los que tienen todos sus activos ocupados en 60.700, hasta 9.883.600.

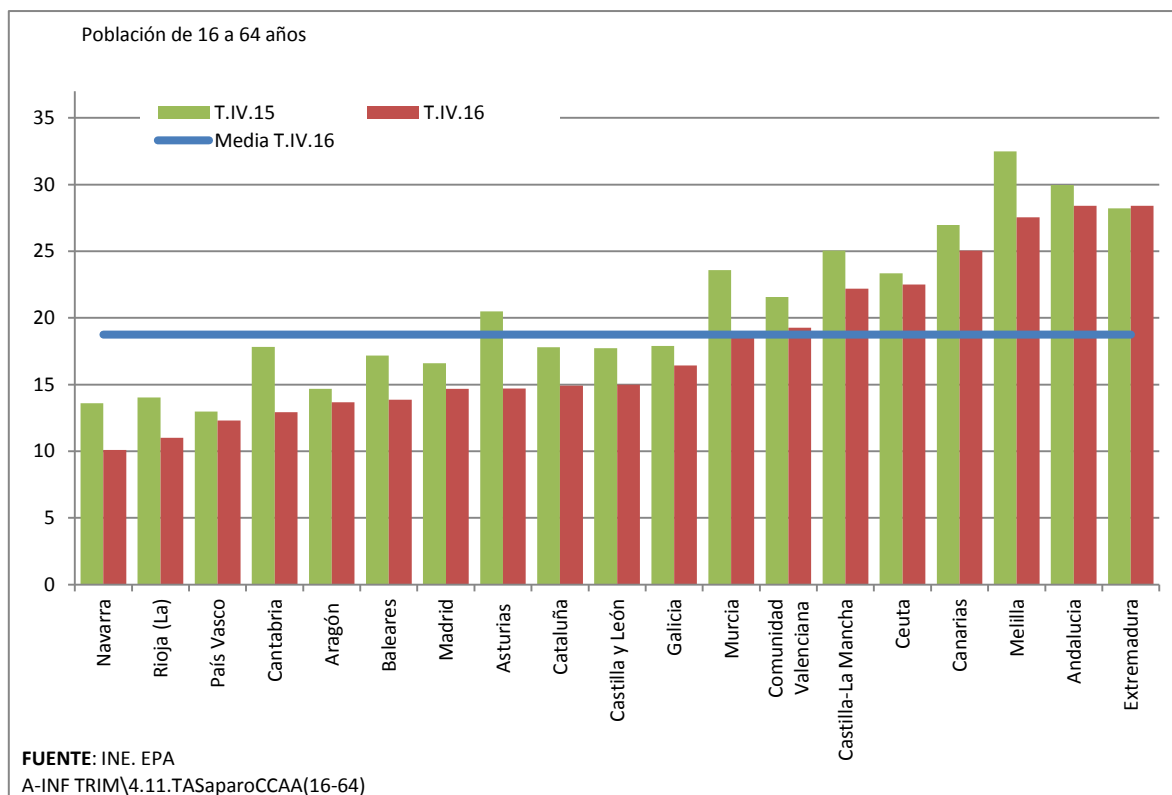
Anualmente, mantiene un comportamiento muy favorable: se mantiene el descenso intenso de los hogares con todos sus activos en paro (-168.900) y aumentan aquéllos con todos los activos ocupados (+353.200). Desde comienzos de 2015 se mantienen ritmos anuales de descensos y aumentos respectivos progresivamente más elevados.

En cuanto a los **flujos** observados en el cuarto trimestre de 2016, en relación con la ocupación, desciende el flujo de entrada a la ocupación, entran 1.356.900 personas, 34.400 menos que en el cuarto trimestre de 2015, y el de salida, salen 1.339.800 personas de la ocupación, 33.400 menos que hace un año, si bien se mantiene en niveles reducidos. En el desempleo desciende el flujo de salida del paro, lo hacen 1.614.500 personas, 20.800 menos que hace un año, pero desciende también el flujo de entrada al paro, entran 1.554.500 (83.300 menos).

Por **Comunidades Autónomas**, en el cuarto trimestre de 2016 el paro ha descendido en doce autonomías, con mayor intensidad en Comunidad Valenciana (-23.100) y Madrid (-18.300). En el último año, el paro desciende en todas las Comunidades Autónomas en una cuantía destacable, excepto en Extremadura dónde aumenta en 800 personas. Destacan los descensos de Cataluña (-110.100), junto con los de Andalucía y Madrid, en las que desciende alrededor de 78.000 personas en cada una de ellas.

La tasa de paro desciende en el último año en todas las Comunidades Autónomas, excepto en Extremadura donde aumenta dos décimas, y lo hace en cuantías significativas, en casi seis puntos porcentuales en Asturias y en casi cinco puntos en Cantabria y Murcia.

La tasa de paro cae en el último año en dieciséis CCAA



Las tasas de paro más altas siguen correspondiendo a Andalucía, Canarias y Extremadura, en el entorno del 28%, y las más bajas a Navarra y La Rioja, para las que desciende al entorno del 11% y del 12% en País Vasco.

Por último, los registros del **Servicio Público de Empleo Estatal** sitúan la cifra de **paro registrado** al comienzo de 2017, en **enero**, en **3.760.200** personas, cincuenta y siete mil parados más que al terminar 2016, en diciembre. En términos desestacionalizados el paro registrado en enero se redujo en 33.524 personas.

En enero de 2017 el paro registrado experimenta un **aumento** generalizado en todos los colectivos: en hombres (+13.064) y mujeres (+44.193), así como en jóvenes (+2.034) y adultos (+55.223), y en todos los sectores de procedencia, con mayor intensidad en servicios (+66.929), excepto en industria, construcción y entre los sin empleo anterior para los que desciende. Territorialmente, aumenta en todas las Comunidades Autónomas, excepto en Baleares.

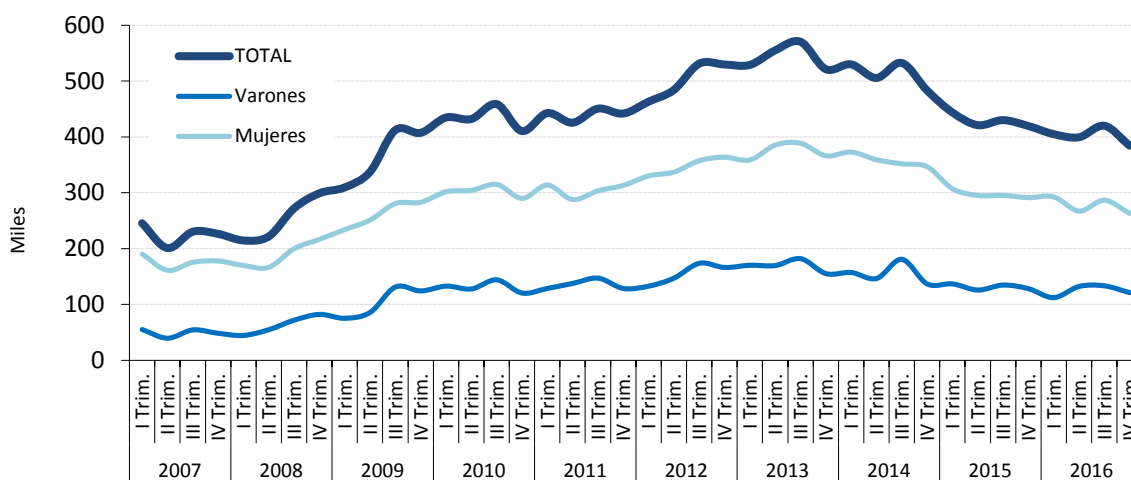
En términos anuales el paro registrado en enero de 2017 desciende en 390.524 personas, a un ritmo del 9,4%, el mayor descenso registrado en un mes de enero de la serie histórica. El descenso afecta a todos los colectivos, más intensamente a los hombres (-236.307) y a los adultos (-348.867) y con menor intensidad a las mujeres (-154.217) y los jóvenes (-41.657), a la vez que desciende en todos los sectores, principalmente en servicios (-208.253) y en todas las Comunidades Autónomas, más intensamente en Andalucía (-79.734) y en Cataluña (-64.157).

A lo largo de 2016 se han registrado descensos anuales medios del paro en el entorno de los 350.000 o superiores en todos los meses sin excepción, superando superior los 400.000 de descenso en octubre, al igual que en 2015 y superiores a los descensos acumulados en 2014, de forma que en estos momentos el paro registrado se sitúa en el nivel más bajo de los alcanzados en los últimos seis años. Desde que se inició la tendencia hacia la reducción del paro en octubre de 2013 se encadenan más de tres años de descensos anuales consecutivos, progresivamente más elevados. En el conjunto de los dos últimos años se acumula ya una caída que supera los setecientos mil parados registrados.

3.5. LA POBLACIÓN INACTIVA DESANIMADA

En el cuarto trimestre de 2016 los inactivos **desanimados**⁵ se reducen en 35.700 personas, para situarse en **384.300** personas. Desde el máximo alcanzado en el tercer trimestre de 2013, cuando se alcanzaron los 571.000 desanimados, se ha reducido en casi doscientas mil personas, en una tercera parte, y se sitúa en niveles similares a los registrados en el inicio de la crisis. En el último año descienden en 35.300 personas, un -8,4%.

Descienden los inactivos desanimados que no buscan empleo



FUENTE: INE, EPA
A-INF TRIM\5-INACTIVOS DESANIMADOS.XLS

El descenso experimentado en el cuarto trimestre de 2016 ha sido superior al registrado hace un año, a la vez que contrasta con el aumento registrado en el tercer trimestre. El descenso es mayor entre las mujeres, para las que desciende en 23.600 personas, y entre los jóvenes de hasta 24 años para los que se reduce en 56.700 personas, pero también desciende en hombres (-12.200).

⁵ Son aquellas personas que, según la EPA, forman parte de la población inactiva, no tienen trabajo y que no buscan empleo porque creen que no lo encontrarán, lo hayan buscado o no con anterioridad y aun estando disponibles para trabajar.

Su composición estructural se mantiene con pocos cambios en los años analizados, de forma que la población inactiva desanimada se integra mayoritariamente por mujeres, aunque van reduciendo paulatinamente su peso sobre el total representan el 68,5% del total de la población inactiva desanimada, así como por los adultos mayores de 25 años, que representan alrededor del 90%. La presencia de los jóvenes hasta 24 años entre la población desanimada se ha ido reduciendo sucesivamente, con especial intensidad en este trimestre, hasta representar el 5,1% de todos los desanimados en el cuarto trimestre de 2016. Esta proporción es inferior al peso que tienen sobre el conjunto de la población potencialmente activa.

3.6. LOS TRABAJADORES EXTRANJEROS

La **población extranjera** que trabaja o busca un empleo en España presenta un comportamiento estable en los dos últimos años frente al fuerte ajuste experimentado en la segunda fase de la crisis, entre 2012 y 2014. En el cuarto trimestre de 2016 hay **2.665.700** personas extranjeras dentro de la población activa, nueve mil menos que en el trimestre anterior. Esta cifra se mantiene en niveles de 2006, tras los descensos desde el nivel máximo alcanzado en 2009, cuando superaron los tres millones y medio. En el cuarto trimestre de 2016 hay 55.000 extranjeros menos en el mercado de trabajo que hace un año.

Desde finales de 2014 el empleo y el paro entre los extranjeros han venido evolucionando más favorablemente, después de cinco años continuados de caídas de empleo. En el cuarto trimestre de 2016, sin embargo, el empleo se ha reducido en 7.500 puestos de trabajo, si bien el paro ha descendido en 5.400 personas y la población activa ha descendido en 9.300.

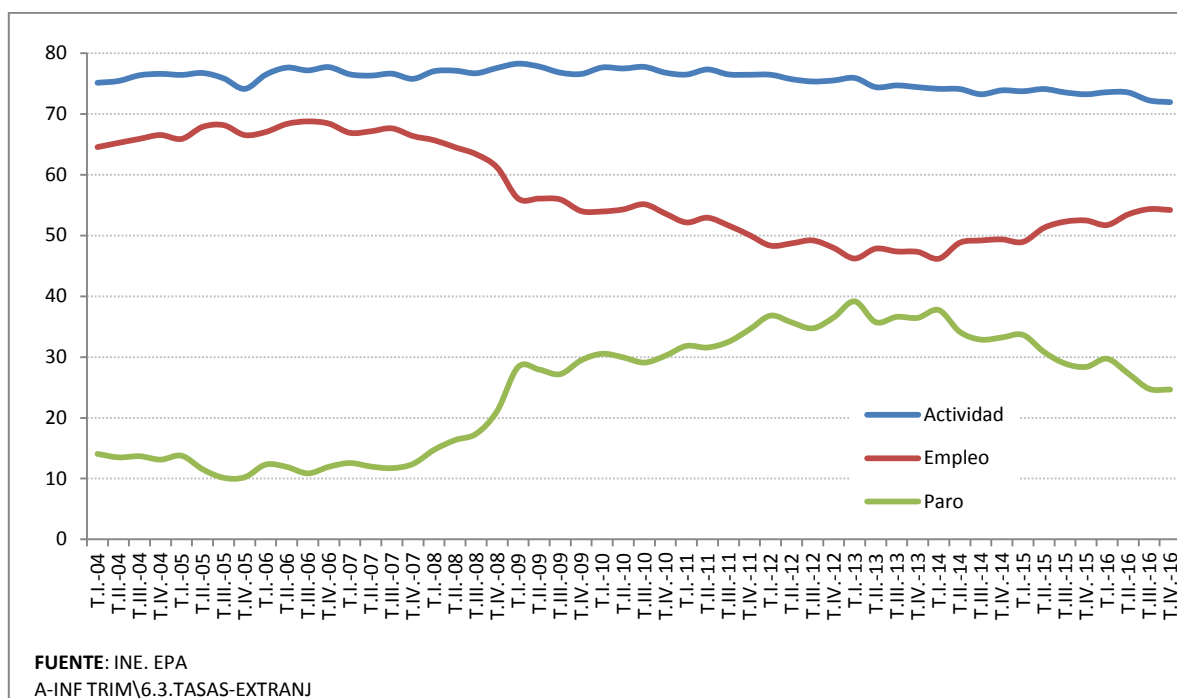
En términos anuales se mantiene la creación de empleo iniciada a finales de 2014: el empleo aumenta en 59.600 personas, a un ritmo del +3,1%, frente a un +2,2% de aumento entre la población española. Paralelamente, desciende la población extranjera en paro, con 114.600 parados menos en el año (un -14,8% frente a un -10,7% de descenso entre los autóctonos).

Este comportamiento responde parcialmente al descenso que ha experimentado la población activa extranjera, intenso en los años 2013 y 2014, proceso que parece haberse atenuado a lo largo del último año, al igual que entre la población española. En el último año desciende a un ritmo del -2% frente un -7% en esos años (entre la población española el descenso es del -0,4%).

Por colectivos, el descenso trimestral del empleo entre los extranjeros se concentra entre los hombres, para los que desciende en 7.500 personas, y entre los jóvenes (-17.600), mientras que entre las mujeres aumenta en 3.600, así como en los mayores de 25 años (+13.700). El paro desciende entre los hombres (-

8.800) y entre los mayores de 25 años (-5.500), aumenta entre las mujeres (+3.400) y permanece estable entre los jóvenes. Anualmente, el empleo aumenta tanto en hombres (+33.200) como mujeres (+26.400) y entre los adultos con más de 25 años (+81.900) y desciende entre los jóvenes (-22.300), mientras que el paro desciende en ambos sexos, en mayor proporción entre los hombres (-68.900) y en todas las edades sin excepción, más en las intermedias (-96.900).

Los extranjeros suben la tasa de empleo y bajan la tasa de paro



Las **tasas de actividad, empleo y paro** entre la población extranjera son históricamente más altas al ser una población comparativamente más joven que la autóctona. En el cuarto trimestre de 2016 la tasa de actividad para la población de 16 y más años sigue siendo alta, aunque baja más tres décimas, al 71,9% (frente al 57,6% de la población autóctona). La tasa de empleo se mantiene en el 54,2% frente al 47,3% los autóctonos, y se sitúa 1,7 puntos por encima de la de hace un año, mientras que la tasa de paro baja al 24,7% frente al 17,8% entre los autóctonos, si bien es 3,7 puntos inferior a la alcanzada en el cuarto trimestre de 2015.

3.7. SALARIOS Y JORNADA DE TRABAJO

En 2016 se han pactado incrementos salariales por encima del 1%, por primera vez desde 2012, en el nuevo contexto de crecimiento económico y creación de empleo.

La Estadística de **Convenios Colectivos de Trabajo**, del Ministerio de Empleo y Seguridad Social, recoge la variación salarial media pactada en aquellos convenios cuyos efectos económicos conocidos y cuantificables. Con la información provisional de los convenios registrados para el conjunto del año, hasta diciembre de 2016, la variación salarial media de los convenios con efectos económicos en 2016 se sitúa en el 1,06% frente al 0,74% en 2015 y el doble de las variaciones registradas para los dos años anteriores, cuando se situaron en el entorno del 0,5%.

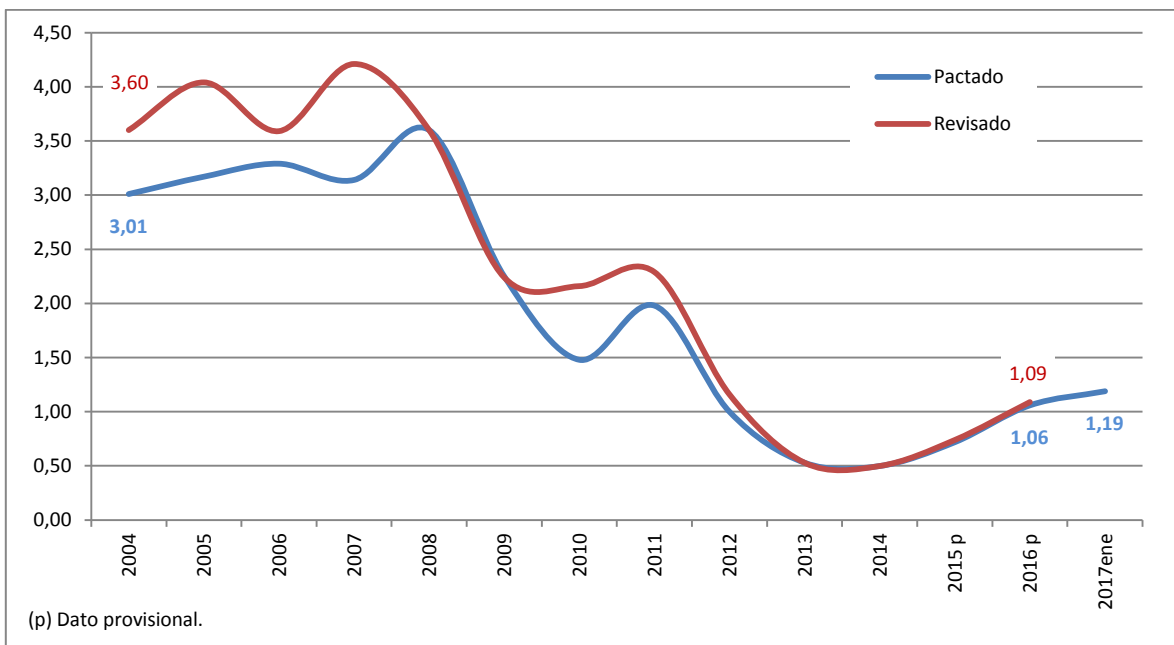
Se debe insistir que los datos de esta estadística están calculados con la información recogida en los convenios cuyos efectos económicos son conocidos y cuantificables y están registrados en el Registro de Convenios. Los datos para 2015 y 2016 son todavía provisionales⁶.

Aun con el repunte observado en el último año, los incrementos registrados en estos años se sitúan entre los menores de la serie, y están incluso por debajo de lo recomendado por los interlocutores sociales en el actualmente vigente *III Acuerdo para el Empleo y la Negociación Colectiva 2015, 2016 y 2017* firmado en junio de 2015. En este último Acuerdo se recomendaron incrementos salariales de hasta un 1% en 2015 y de hasta un 1,5% en 2016, límites superiores a los acordados en la negociación colectiva.

⁶ La información recogida hasta el momento supone solo un avance de la que se dispondrá para obtener el dato definitivo, que incorpora información posterior a la finalización del año de referencia hasta 18 meses después de concluir el año.

En 2016, con la información disponible en el mes de diciembre, los convenios a **nivel de empresa** tienen una variación salarial media pactada del 0,71%, inferior a la pactada en los convenios “de ámbito superior”, del 1,08%, en línea con lo acordado históricamente, con la excepción de los años 2012 y 2013. En esos dos años, excepcionalmente en la serie histórica, los incrementos salariales fueron superiores en los convenios “de empresa”, mientras que históricamente éstos eran inferiores a los acordados en los convenios “de ámbito superior”.

Desde 2013 el incremento pactado coincide con el revisado



FUENTE: MEYSS. Estadística de Convenios Colectivos de Trabajo.
A-INF TRIM\7.1.INCREMSALCONV

Con la información de la que se dispone hasta diciembre de 2016, la incorporación del efecto de las **cláusulas de garantía salarial** apenas supone un aumento del incremento salarial pactado, en un contexto de baja inflación. Esto viene sucediendo desde 2008, con la excepción del 2010 y contrasta con lo sucedido históricamente, cuando los incrementos revisados elevaban sensiblemente al alza los salarios pactados inicialmente.

En cuanto a las “**inaplicaciones**” de convenios registradas en 2016, éstas se han ido reduciendo paulatinamente, desde el máximo alcanzado en 2013, tanto en el número de empresas que inaplican como en el número de trabajadores que se ven afectados. Desde la entrada en vigor de la Reforma Laboral en marzo de 2012 y hasta diciembre de 2016 se han depositado en los registros de las distintas Autoridades Laborales 8.096 inaplicaciones de convenios (748 durante 2012, 2.512 en 2013, 2.073 en 2014, 1.437 en 2015 y 1.326 en 2016), que afectan a 330.542 trabajadores (29.352 de ellos por inaplicaciones en 2012, 159.550 en 2013, 66.203 en 2014, 43.173 en 2015 y 32.264 en 2016).

Las empresas que proceden a la inaplicación de convenios son mayoritariamente empresas de menos de 50 trabajadores y del sector servicios. En la casi totalidad de los casos, el “descuelgue” se produjo con acuerdo en período de consultas y afectó fundamentalmente a la cuantía salarial pactada.

En cuanto a la evolución de los **costes laborales** a partir de la **Encuesta Trimestral de Coste Laboral** del INE, el último dato disponible es el relativo al tercer trimestre de 2016. De acuerdo con la Encuesta, los costes laborales por trabajador y mes se situaron en el tercer trimestre de 2016 en 2.444,8 euros, lo que supuso una caída trimestral del 5,6%. Este comportamiento, tal y como se viene destacando, presenta un marcado componente estacional: en los primeros y terceros trimestres del año se producen descensos del salario frente a los segundos y cuartos trimestres, en los que éste aumenta coincidiendo con la

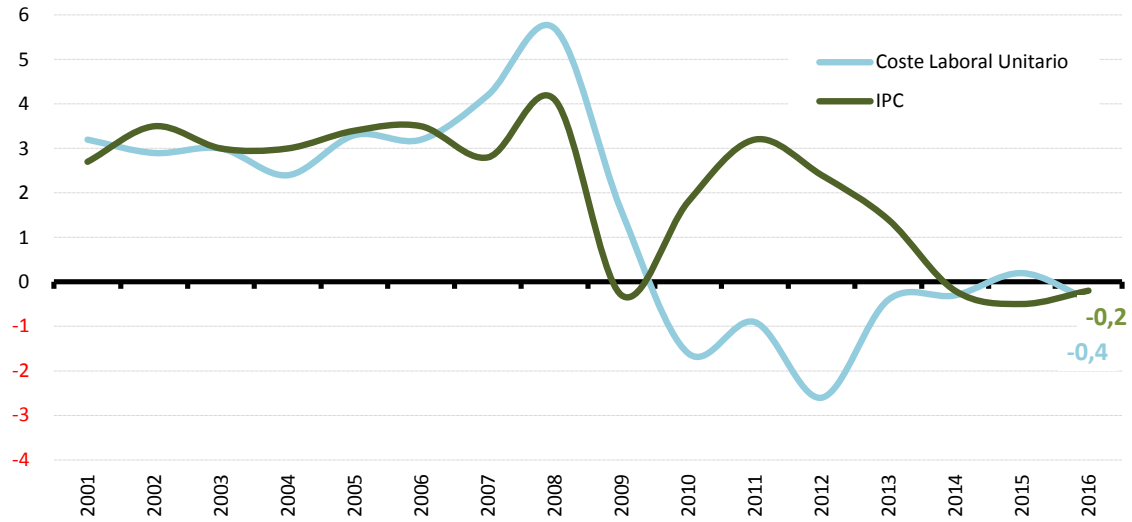
percepción de las pagas extraordinarias anuales. Con los datos corregidos del efecto calendario y estacionalidad, los costes laborales descienden un 0,2%.

Anualmente los costes laborales totales por trabajador y mes descendieron un 0,5%: los costes salariales descendieron un 0,3%, mientras que los costes no salariales descendieron un 0,9%, con respecto al nivel alcanzado en el tercer trimestre de 2015. El coste laboral horario, por su parte, se mantiene sin cambios en tasa anual, como consecuencia del menor número de horas efectivas trabajadas en este trimestre con respecto al mismo trimestre de 2015, que descienden un 0,5%.

Por sectores, en el último año, con datos del tercer trimestre de 2016, el coste laboral se mantuvo estable en industria, mientras que descendió en construcción y en servicios, un -1,9% y un -0,4%, respectivamente.

Respecto a los **Costes Laborales Unitarios (CLU)**, a lo largo de 2016 presentan un comportamiento contractivo: en el conjunto de 2016 los CLUs han descendido cuatro décimas al aumentar la productividad cuatro décimas y permanecer estable la remuneración por asalariado, en línea con el comportamiento observado entre 2010 y 2014 cuando acumularon descensos sucesivos, mientras que en 2015 experimentaron pequeños incrementos.

Los CLU se mantienen estables, en niveles negativos



* CLU base 2008 de 2001 a 2009, y base 2010 de 2010 a 2014)

FUENTE: INE

A-INF TRIM\1.1.PIB-EMPLEO

En relación con los **puestos de trabajo vacantes**, en el tercer trimestre de 2016, último dato disponible, había 68.057 vacantes sin cubrir, 7.795 menos que en el trimestre anterior, la mayoría en el sector servicios, el 88,7%, las dos terceras partes en empresas pequeñas y medianas, según la Encuesta Trimestral de Coste Laboral. El 93,6% de las empresas que no cubrieron vacantes declararon que no necesitaban cubrir las y el 4,6% lo achacaron al elevado coste que suponía para la empresa contratar un nuevo trabajador, sin que se observen diferencias por actividad económica, pero sí por tamaño de empresa, de forma que en las grandes empresas alrededor del 75% declaraban no necesitar cubrir las frente a más del 90% entre las pequeñas.

Las Comunidades Autónomas con mayor número de vacantes sin cubrir, con casi la mitad de las vacantes, volvían a ser Madrid y Cataluña, con más de 14.000 vacantes cada una de ellas, frente a Cantabria y La Rioja, con apenas 500 vacantes.

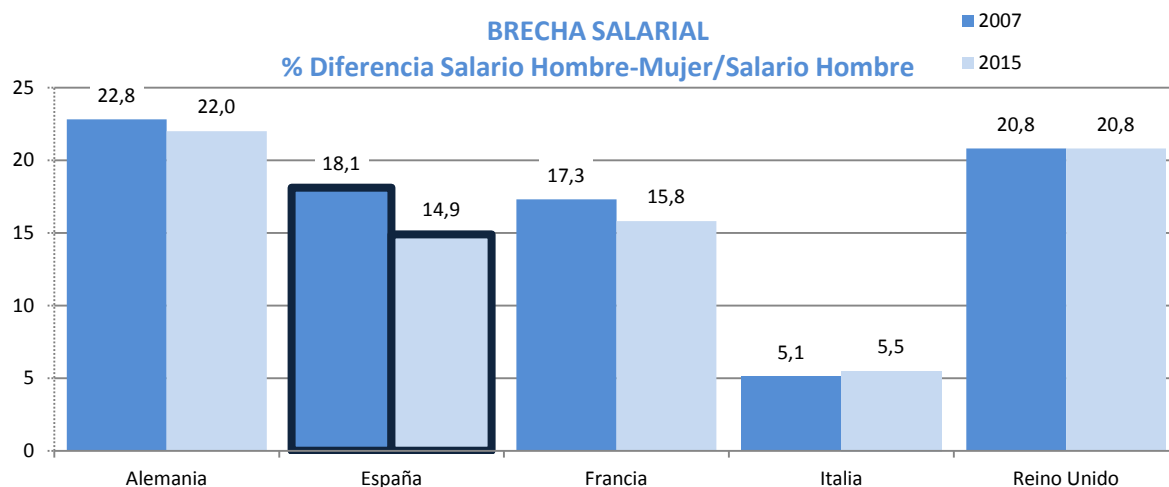
En relación con los niveles salariales y sus principales características relativas a la edad, el sexo o el nivel de estudios, así como las relativas a la ocupación según la **Encuesta de Estructura Salarial**, la última Encuesta disponible es la correspondiente a 2014, cuyos datos fueron analizados detalladamente en el último Informe de Septiembre.

De acuerdo con esta Encuesta, cuyos resultados definitivos se publicaron en el mes de octubre pasado, en 2014 el salario medio anual bruto se situó en 22.858,2 euros, siete décimas superior al de 2013. El salario mediano se situó en 19.263,8 euros y el más frecuente en el entorno de los 16.490,8 euros, mil euros superior al alcanzado en 2013. El 17,9% de los trabajadores obtuvieron salarios inferiores a dos tercios del salario mediano, frente al 17,2% en 2012; al igual que en el año anterior, las dos terceras partes de ellos eran mujeres.

Los salarios más elevados corresponden a los hombres, a los trabajadores de edad intermedia, a los niveles de estudios altos, a los trabajadores con contrato

indefinido y a tiempo completo y en las ocupaciones de directivos y profesionales y en el sector industrial. En este sentido, se observa que los factores determinantes del nivel salarial además del sexo, -el salario de la mujer es un 23,3% inferior al del hombre, si bien la “brecha salarial” se sitúa en el 14%, sobre la base del salario horario de los asalariados-, la edad y el nivel educativo son el tipo de contrato y el tipo de jornada, a la vez que se observan diferencias importantes a nivel territorial, sin que se observen apenas cambios respecto a la estructura presentada en 2013.

Por otro lado, según datos de Eurostat provisionales para 2015, la **brecha salarial** de género, definida, de acuerdo con el indicador elaborado por Eurostat, como la diferencia de salario horario medio percibido por las mujeres respecto al salario medio de los hombres, se situaba en España en un nivel inferior a la media de la UE, en el 14,9% frente al 16,3%, respectivamente. Esa diferencia es del 22% en Alemania, 20,8% en el Reino Unido o 15,8% en Francia.



FUENTE: EUROSTAT, Encuesta de Estructura Salarial.
D-DATOS MUJERES/EUROPA

En esta situación influyen factores ligados al peso que el trabajo a tiempo parcial tiene en el conjunto del empleo, mayor en estos países que en el caso de España, con presencia mayoritaria de mujeres, lo que presiona a la baja el salario medio percibido por las mujeres.

Por último en relación con la **jornada de trabajo**, el número medio de horas trabajadas a la semana mantiene un comportamiento estable, con una leve tendencia a la baja. En el cuarto trimestre de 2016, de acuerdo con la EPA, se ha situado en 37,7 horas, tres décimas por debajo del nivel alcanzado en el trimestre anterior. Los hombres trabajan un mayor número de horas a la semana, 40,4 horas frente a 34,7 horas las mujeres.

Los hombres tienen una mayor presencia en el desarrollo de jornadas atípicas, alrededor de las dos terceras partes de los que trabajan sábados, domingos o por la noche son hombres, mientras que las mujeres tienen una mayor presencia en el empleo a tiempo parcial desarrollando jornadas más cortas.

Se observa que el comportamiento habitual a lo largo del año presenta pequeños descensos de la jornada en los primeros y cuartos trimestres y aumentos en los trimestres centrales del año. En 2016 el número de horas trabajadas ha permanecido estable en el primer semestre, para aumentar en el tercero y descender en el último trimestre. No obstante, anualmente se vienen acumulando descensos anuales consecutivos, con una tendencia descendente clara, si bien las reducciones son limitadas y progresivas: desde las aproximadamente 40 horas semanales trabajadas en el año 2000 hasta las aproximadamente 38 horas trabajadas en 2016.

3.8. LA PROTECCIÓN POR DESEMPLEO

Al terminar 2016, en el mes de diciembre había, de acuerdo con la última estadística disponible del SEPE, 1.984.376 **beneficiarios de prestaciones por desempleo**, 6.467 menos que en noviembre. El 82,2% de ellos, 1.630.838, eran beneficiarios del sistema general y los 353.538 restantes, el 17,8%, beneficiarios del sistema especial. Dentro de los beneficiarios del sistema especial se incluyen las 20.568 personas que de media en el mes de diciembre están participando en el programa de activación para el empleo, puesto en marcha a finales de 2014.

Hay que destacar que el comportamiento del sistema de protección por desempleo presenta un componente estacional, de forma que en los meses extremos del año se registran descensos en los niveles de protección alcanzados y aumentos en los meses centrales. Así, en junio, julio y agosto de 2016 se acumuló un incremento de casi ciento treinta mil personas, en septiembre descendió en ciento treinta y dos mil, mes en el que tradicionalmente desciende, para volver a aumentar en octubre y noviembre y descender, si bien en pequeña cuantía, en diciembre, exclusivamente en el sistema especial pues en el general aumentó.

En términos anuales, en 2016 los ritmos de descenso observados se han atenuado en relación con los presentados en 2014 y 2015, cuando superaron el 11%. En el último año el número de beneficiarios de prestaciones por desempleo se redujo un 9,3%, a un ritmo similar al que se redujo el paro registrado.

En diciembre de 2016, en relación con diciembre de 2015, el sistema general experimenta la menor caída del año, del 7,1% (-124.504) que, al igual que se observa desde marzo, es más intensa en el nivel asistencial (-9,1%) que en el contributivo (-4,8%). Descienden, asimismo, los beneficiarios de la renta activa de inserción (-7,2%) y, en menor medida, los eventuales agrarios, que descienden un -3,6%.

En relación con el subsidio de trabajadores eventuales agrarios, en estos años se ha venido produciendo un declive gradual y continuado de su importancia absoluta

y relativa, con pequeñas excepciones, hasta alcanzar en abril de 2016 uno de sus niveles más bajos, con 114.189 beneficiarios, frente a los próximos a 175.000 en 2007, lo que supuso una reducción en una tercera parte. A partir de mayo hasta septiembre de este año se recuperó lentamente, de forma que superó los 121.000 beneficiarios, para descender los meses siguientes hasta los 115.926 en diciembre de 2016.

Por el contrario, los más de 217.000 beneficiarios del sistema de Renta Activa de Inserción suponen un aumento significativo en estos ocho años, de forma que se ha más que triplicado, desde los alrededor de setenta mil beneficiarios hasta los más de doscientos mil en estos momentos, a la vez que ha adquirido un mayor peso relativo dentro del sistema especial de protección.

La **tasa de cobertura**, calculada en relación con el número de parados registrados con experiencia laboral de acuerdo con la metodología SISPE y el número de beneficiarios del subsidio de eventuales agrarios, según fórmula de cálculo que se acordó con los interlocutores sociales, sube en diciembre de 2016 al 56,6%, un punto por encima del nivel alcanzado en noviembre y casi un punto y medio superior al nivel de diciembre de 2015. Durante este año se ha detenido la tendencia descendente en el nivel de cobertura que se ha venido observando estos años, directamente vinculada a la prolongación del tiempo de permanencia en paro y el consecuente agotamiento del derecho a las prestaciones. Hasta 2015 ha sido el sistema general el que ha acusado con mayor intensidad este descenso, para atenuarse en 2016. La tasa de cobertura global del sistema se ha mantenido a lo largo del año en el entorno del 55%, con pequeñas oscilaciones.

Ante los elevados niveles de desempleo el gobierno ha ido ampliando el sistema de protección por desempleo. El Programa Extraordinario de Activación para el Empleo, dirigido a parados de larga duración con cargas familiares que han agotado su prestación, tiene por objeto insertarlos laboralmente mediante un

itinerario personalizado intensivo, complementado con la percepción durante seis meses de una prestación económica equivalente al 80% del IPREM.

Paralelamente, el Programa de Recualificación Profesional para las Personas en Paro (PREPARA), que se dirige a las personas en paro que agotan su prestación por desempleo, tiene por objeto mejorar la empleabilidad de los parados de larga duración o con responsabilidades familiares mediante itinerarios personalizados de inserción, junto con una ayuda económica de acompañamiento, equivalente al 75% del IPREM, durante un máximo de seis meses.

Con el objeto de ampliar la cobertura de los trabajadores que llevan más tiempo en desempleo, en abril de 2016 se publicó el Real Decreto-ley por el que se prorrogaba un año el Programa de Activación para el Empleo, junto con la prórroga automática del Programa "PREPARA", por periodos de seis meses, siempre que la tasa de paro supere el 18% en la última EPA (hasta ahora la referencia era el 20%). La última prórroga del PREPARA se ha realizado el pasado mes de febrero, con vigencia hasta el próximo mes de agosto de 2017.