

**LA SITUACIÓN DE LAS
MUJERES EN EL MERCADO
DE TRABAJO**

2014

8 de marzo de 2015



GOBIERNO
DE ESPAÑA

MINISTERIO
DE EMPLEO
Y SEGURIDAD SOCIAL

LA SITUACIÓN DE LAS MUJERES EN EL MERCADO DE TRABAJO EN 2014

SECRETARÍA DE ESTADO DE EMPLEO



2015

Documento elaborado por:

Subdirección General de Análisis del Mercado de Trabajo

Secretaría de Estado de Empleo

Ministerio de Empleo y Seguridad Social

NIPO: 270-15-055-6

Índice

Introducción y resumen	1
1. Actividad, Ocupación y Desempleo	5
Recuadro 1. Mujer joven	9
Recuadro 2. Análisis territorial	13
1.1. Actividad	15
Recuadro 3. Mujer y maternidad	23
1.2. Ocupación	27
Recuadro 4. Mujer y tiempo parcial	32
1.3. Desempleo	43
1.4. Paro registrado	50
2. Contratación y Afiliación	52
2.1. Contratación	52
2.2. Afiliación	54
3. La Actividad Emprendedora	57
4. Protección Social	65
4.1. Protección por desempleo	65
4.2. Pensiones	67
5. Salarios	70
6. Políticas de Empleo y Formación	74
6.1. Políticas de Empleo	74
6.2. Formación	75

Introducción y resumen

Este Informe constituye el octavo de la serie iniciada en el año 2008 con el objetivo de analizar la evolución de los aspectos más relevantes del mercado de trabajo de las mujeres a partir de las principales estadísticas del ámbito laboral.

2014 ha consolidado de forma clara el cambio en la tendencia que se inició en 2013: se ha ido afianzando la recuperación iniciada a mediados del año pasado y se observa una mejora firme del mercado de trabajo con creación intensa de empleo y reducción significativa del paro.

En este contexto más favorable de la economía y del mercado de trabajo, la mujer ha seguido acumulando avances en el ámbito laboral sobre la base de los registrados durante la crisis: se ha consolidado su participación dentro del mercado de trabajo en términos de actividad y empleo, a la vez que se ha reducido intensamente el nivel de desempleo.

La reducción de la brecha de actividad, empleo y paro por razón de género que viene observándose en España a lo largo de la última década responde a cambios profundos en la sociedad española. Que en estos momentos apenas existan diferencias de género significativas entre los jóvenes permite plantear que previsiblemente la convergencia continuará a medida que se vayan incorporando al mercado de trabajo las generaciones más jóvenes y se vayan retirando las generaciones de edad más avanzada, dónde las diferencias son mayores.

No obstante, en el corto plazo, continúa siendo un desafío que la tendencia más favorable de la economía impulse también la consolidación de este proceso hacia una mayor igualdad en la posición de la mujer dentro del mercado de trabajo.

Los aspectos de mayor relevancia a destacar durante 2014 son los siguientes:

- A lo largo de 2014 se ha ido consolidando el cambio de tendencia en el comportamiento del mercado de trabajo: por primera vez desde el inicio de la crisis se crea empleo y desciende el paro intensamente.
- En el último año las mujeres han aumentado intensamente el **empleo**, a una tasa del 2,3%, con 182.400 mujeres ocupadas más al terminar 2014 (hasta 8.010.800). El incremento lo concentran las mujeres adultas, mientras que las de 25 a 29 años experimentan un pequeño descenso (-23.400).
- La **tasa de empleo** sube al 52,7%, aunque se mantiene en niveles bajos, casi 9 puntos porcentuales por debajo de la media europea, mientras que la tasa de actividad, del 70,2%, supera en casi 2 puntos porcentuales la europea.
- La **actividad** laboral femenina apenas ha descendido: al terminar 2014 hay 10.644.900 mujeres activas, nivel similar al alcanzado un año antes y próximo al máximo alcanzado en 2012, con 10.712.700 activas.
- Las mujeres han reducido notablemente su nivel de **paro**, un 6,8% en el último año (-192.900), y en todas las edades. Su tasa de paro cae al 24,9%, casi 2 puntos porcentuales, si bien duplica la media europea.
- Como consecuencia, se mantienen en mínimos históricos las **diferencias de género** en tasas de actividad y de empleo, diez puntos de diferencia con el hombre frente a casi veinte puntos en 2007, así como las de paro, inferiores a dos puntos de diferencia.
- Entre los **jóvenes** esas diferencias son mínimas: 2,8 puntos en tasa de actividad, 1,5 puntos en tasa de empleo y 0,5 puntos en tasa de paro. Estos niveles son comparativamente reducidos en el entorno de la UE.

- El **impacto de la maternidad** sobre el empleo ha seguido reduciéndose hasta situarse en niveles mínimos: la tasa de empleo de las mujeres con hijos es solamente 1,5 puntos inferior a la de la mujer sin hijos frente a 9,7 puntos de diferencia para la media UE. En 2007 esa diferencia era de 8 puntos (13,5 puntos en la UE-28).
- Las mujeres han continuado afianzando niveles de **cualificación** progresivamente más elevados con una presencia superior respecto al hombre en los niveles altos de formación entre la población activa y ocupada: en 2014 el 42% de las mujeres activas tienen un nivel de estudios alto, frente al 37,2% en 2007.
- Las mujeres han tendido a diversificar su presencia en distintas **ramas de actividad** y diferentes **ocupaciones**, aunque el grado de concentración todavía es alto. Son mayoría en el sector servicios y la mitad de las mujeres que trabajan lo hacen como Técnicos y Profesionales Científicos y en Servicios de Restauración y personales.
- **Territorialmente** las diferencias de género son menores en las Comunidades Autónomas que presentan unas tasas de actividad y de empleo más altas y unas tasas de paro más bajas.
- Hay una incidencia relativamente más alta del **tiempo parcial** entre las mujeres (27,3% del empleo) que entre los hombres (8,1%), pero lejos de la media de la UE (32,3%) y de algunos países como Holanda, donde alcanza el 77%.
- La **brecha salarial** en 2013 se sitúa en el 19,3%, por encima de la de un año antes y algo superior a la media europea del 16,4%, pero inferior a la de Alemania (21,6%) y a la de Reino Unido (19,7%).
- En 2014 ha aumentado el nivel de **contratación** de las mujeres y aunque se ha reducido su presencia al 43,6%, esta presencia es algo mayor en la nueva contratación

indefinida (47,3%) y sigue siendo mayoritaria en la contratación a tiempo parcial (57,9%).

- La tasa de **actividad emprendedora** entre las mujeres se ha aproximado a la del hombre: 4,2% frente a 6,2%. Paralelamente, su peso en la afiliación como trabajadores autónomos ha subido al 35,1% (era del 32% en 2007). Esta presencia es mayor entre las mujeres jóvenes (37,9%).
- La participación de la mujer en **políticas activas** de empleo alcanza el 45,7%, y son mayoría en las dirigidas a incentivar el empleo (60%).
- Las mujeres siguen siendo mayoría por segundo año consecutivo en las **nuevas contrataciones de formación** y aprendizaje: 70.276 mujeres han accedido al empleo con un contrato de formación, un 69,% más que en 2007.
- Las mujeres eran a 1 de enero de 2015 el 51,2% de los titulares de **pensiones** públicas. La cuantía media de las pensiones de mujeres es de 677,2 euros mensuales en enero de 2015, un 1,9% de aumento respecto a 2014. La diferencia con la pensión media de los hombres ha continuado reduciéndose en 2014 hasta situarse en el 38,0% (era del 38,8% en 2009).

Secretaría de Estado de Empleo

1. Actividad, Ocupación y Desempleo

En 2014 se crea empleo y el paro femenino desciende intensamente

El año 2014 finalizó con 10.644.900 mujeres en el mercado de trabajo, de las que 8.010.800 estaban ocupadas y 2.634.000 en desempleo.

Durante 2014 el mercado laboral ha mostrado claros signos de recuperación de sus principales variables, con aumentos notables en el empleo y reducciones significativas en el volumen de desempleo. El colectivo femenino ha reflejado esta evolución favorable pero con menor intensidad que los hombres.

ACTIVIDAD, EMPLEO Y PARO MUJERES IV TRIMESTRE 2014

TOTAL MUJERES	Cifra absoluta en miles	Δ en miles s/ IV T 2013	Δ en % s/ IV T 2013	Δ en % s/ IV T 2007	% s./Ambos sexos IVT2014	% s./Ambos sexos IVT2007
ACTIVAS	10.644,9	-10,3	-0,1	10,0	46,2	42,7
OCUPADAS	8.010,8	182,4	2,3	-7,2	45,6	41,7
PARADAS	2.634,0	-192,8	-6,8	151,4	48,3	53,9

(*) Los datos 2002/2013 corresponden a la serie revisada incorporando la nueva base poblacional de la EPA derivada del Censo de Población y Viviendas de 2011.

Fuente: INE. EPA
DATOS MUJERES/ACT-EMP-PAR-SX

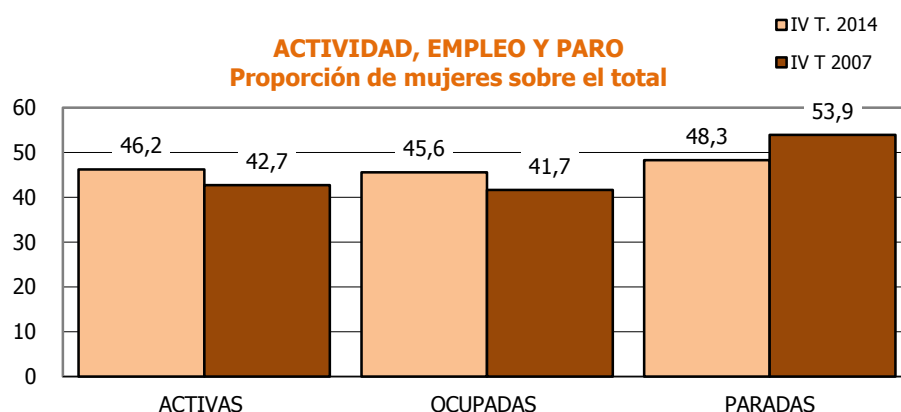
La ocupación femenina aumentó en 2014 en 182.400 personas en cifras del cuarto trimestre. Esto es un 2,3% respecto a 2013, lo que contrasta con la pérdida de empleo femenino registrada en ese año.

Por su parte, el desempleo femenino se ha reducido en 192.800 personas en el año, un -6,8%, frente al aumento del 0,7% al final de 2013. La evolución del desempleo es, sobre todo, resultado del aumento de la ocupación durante 2014, ya que la población activa se mantiene en niveles similares a los de 2013: el número de mujeres activas se redujo en tan sólo 10.300, -0,1%, entre los cuartos trimestres de 2013 y 2014.

Apenas ha descendido la actividad laboral femenina

El pequeño descenso de la población activa, continúa la tendencia iniciada en 2013, aunque de forma sensiblemente más atenuada y contrasta con el aumento de los seis años anteriores, durante los cuales se elevó el número de mujeres activas un 10,0% entre 2007 y 2014.

Como resultado, las mujeres representan al final de 2014 el 46,2% de la población activa, el 45,6% de la población ocupada y algo más del 48% del paro. Al concluir el año 2014 se mantiene el nivel de mujeres activas y ocupadas alcanzado en 2013, mientras que se eleva ligeramente su peso en el volumen total de desempleo respecto al cuarto trimestre de 2013.



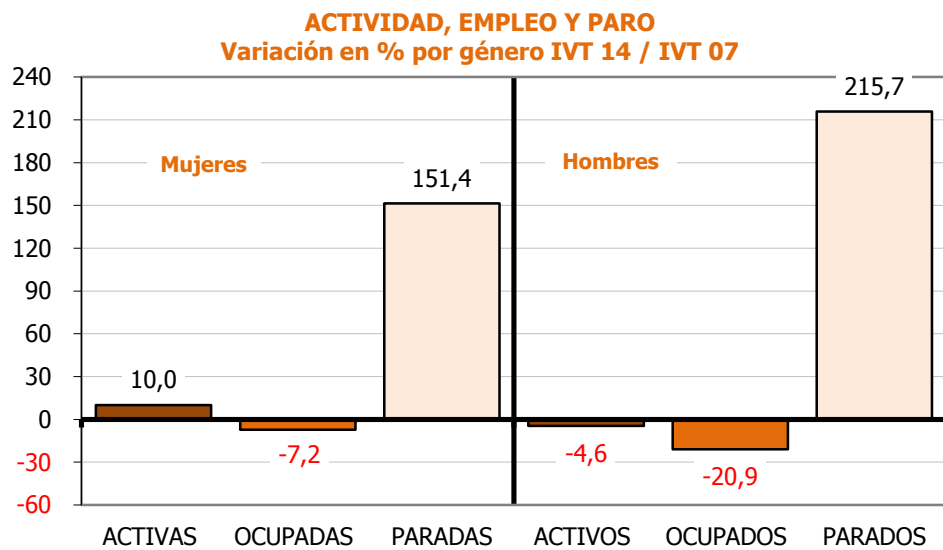
Fuente: INE. EPA

En este contexto, con la evolución positiva de la ocupación y el desempleo experimentada en 2014, en el conjunto del período 2007/2014 se atenúa el retroceso del empleo femenino, desciende un -7,2%, así como el aumento del número de mujeres en paro, en un 151,4%.

Se sigue avanzando hacia un mayor protagonismo de la mujer y una mayor convergencia

España ha evolucionado hacia un mayor protagonismo de la mujer debido al proceso de incorporación masiva al mercado de trabajo de estos años: desde el año 2000 se observa un proceso de incorporación intensa de la mujer al mercado de trabajo, incluso durante los años centrales de la crisis

En efecto, durante la crisis económica las mujeres han presentado un menor deterioro de su situación en el mercado de trabajo que los varones: entre su inicio en 2007 y el inicio de la recuperación en 2014 los varones han reducido su nivel de empleo en un -20,9%, han elevado su volumen de desempleo en un 215,7% y han registrado una pérdida de activos del -4,6%.

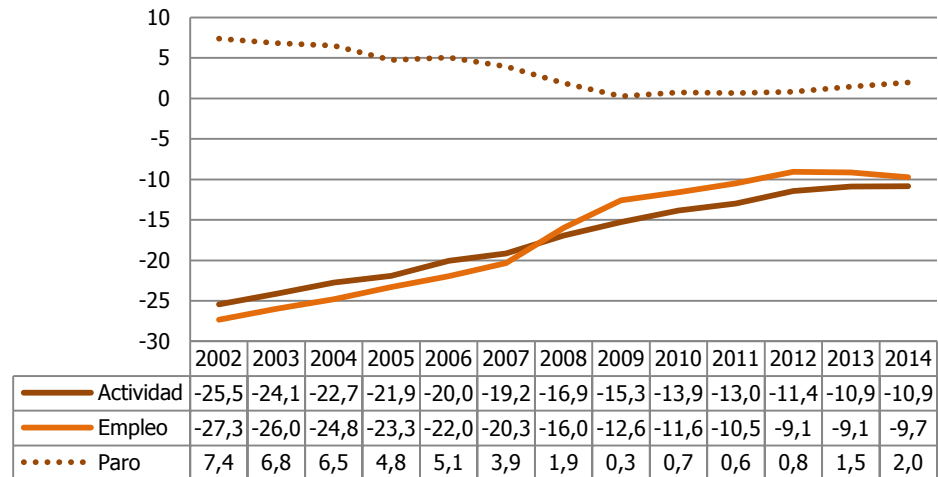


Fuente: INE. EPA
DATOS MUJERES/ACT-EMP-PAR-SX

Las diferencias en parámetros fundamentales están en mínimos históricos

Esto se refleja en una notable aproximación de las tasas de actividad y empleo: mientras que a comienzos de los años 2000 había más de 25 puntos porcentuales de diferencia, en 2014 hay alrededor de 10 puntos porcentuales. La tasa de paro ha seguido el mismo proceso, si bien partiendo de unas diferencias menores, alrededor de 7 puntos porcentuales en el comienzo de la década pasada, hasta llegar a converger prácticamente con menos de 2 puntos en 2014.

Diferencia de género en las tasas de actividad, empleo y paro de la población de 16 a 64 años (IV trimestres)



Fuente: INE. EPA
DATOS MUJERES/ACT-EMP-PAR-SX

En España ha aumentado el número de mujeres activas a mayor ritmo que en la UE

El comportamiento de la mujer en el mercado de trabajo en España ha sido más dinámico que en el conjunto de la Unión Europea en el curso de los últimos años. Así, mientras que en los seis años de crisis y en el primer año de recuperación en España el número de mujeres en la población activa ha aumentado un 10%, en la UE aumenta a menor ritmo, un 3,7%. El empleo, sin embargo, ha descendido entre 2007 y 2014 entre las mujeres españolas un -8,1% y ha aumentado un 0,8% en la UE. Paralelamente, en España se ha más que multiplicado el número de mujeres en paro, un 164,7%, frente a tan solo un 35% más en la UE. Este comportamiento diferenciado con Europa, sin embargo, se observa también en el caso de los hombres.

**UE - ACTIVIDAD, EMPLEO Y PARO MUJERES UNION EUROPEA (15-64 AÑOS)
III TRIMESTRE 2014**

	Cifra absoluta en miles	Δ en % s/ III T 2013	Δ en % s/ III T 2007	% s./Ambos sexos IIIT2014	% s./Ambos sexos IIIT2007	Δ en pp de proporción sobre total 2014/2007
ACTIVAS						
UE-28	109.735,3	0,0	3,7	46,0	45,0	1,1
Zona Euro (17)	71.458,9	0,3	4,5	46,1	44,5	1,6
España	10.472,4	-0,9	9,9	46,0	42,5	3,5
OCUPADAS						
UE-28	98.695,6	0,8	1,1	45,9	44,6	1,3
Zona Euro (17)	63.275,4	0,6	1,0	45,9	44,0	1,9
España	7.842,2	0,7	-8,1	45,2	41,4	3,8
PARADAS						
UE-28	11.039,7	-5,9	34,6	47,1	49,7	-2,6
Zona Euro (17)	8.183,5	-2,1	42,9	47,3	51,1	-3,7
España	2.630,2	-5,4	164,7	48,5	55,0	-6,5

Fuente:
EUROSTAT
DATOS MUJERES/EUROPA

Recuadro 1. Mujer Joven

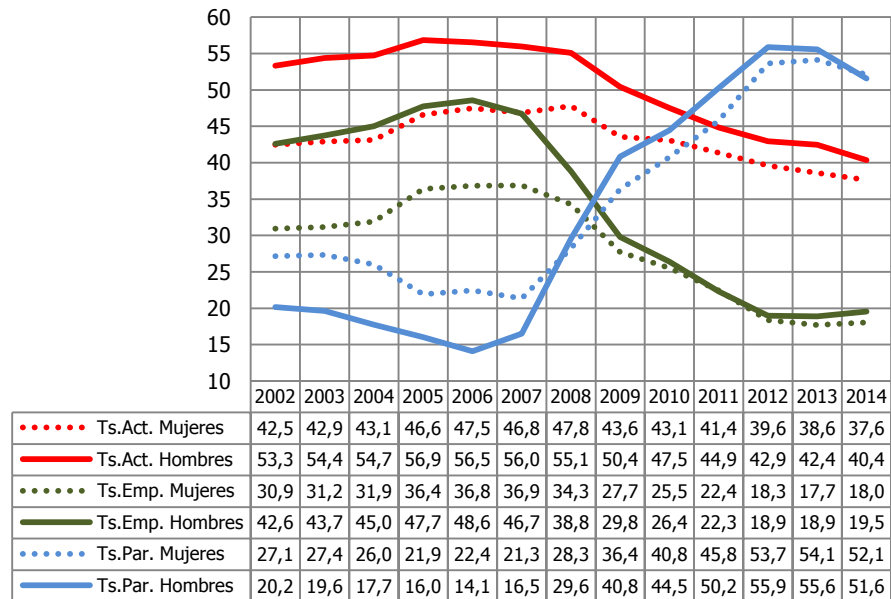
La situación laboral de las mujeres jóvenes (hasta 25 años) presenta unos rasgos particulares, principalmente por lo que se refiere a su mayor convergencia con la situación de los hombres jóvenes.

La **participación** de la mujer joven en el mercado de trabajo se asemeja a la del hombre joven: la diferencia en la tasa de actividad frente a la del hombre joven se ha reducido a tres puntos frente a casi diez puntos en 2008, con una tasa de actividad del 37,6% en 2014. En particular, hay un número menor de mujeres jóvenes desanimadas que de hombres jóvenes en la misma situación.

Su **tasa de empleo** es apenas un punto y medio inferior a la del hombre joven, si bien las dos se sitúan en niveles bajos (inferior al 20%, frente al 58% entre las mujeres adultas).

En la **tasa de paro**, no se observan diferencias por razón de género entre las mujeres y los hombres jóvenes, aunque en los dos casos es más del doble de la presentada por las mujeres adultas, del 52,1% frente al 22,7%.

**Tasas de Actividad, Empleo y Paro de jóvenes (16 a 24 años) según sexos
IV trimestres**



Fuente: INE. EPA
DATOS MUJERES/ACT-EMP-PAR-SX

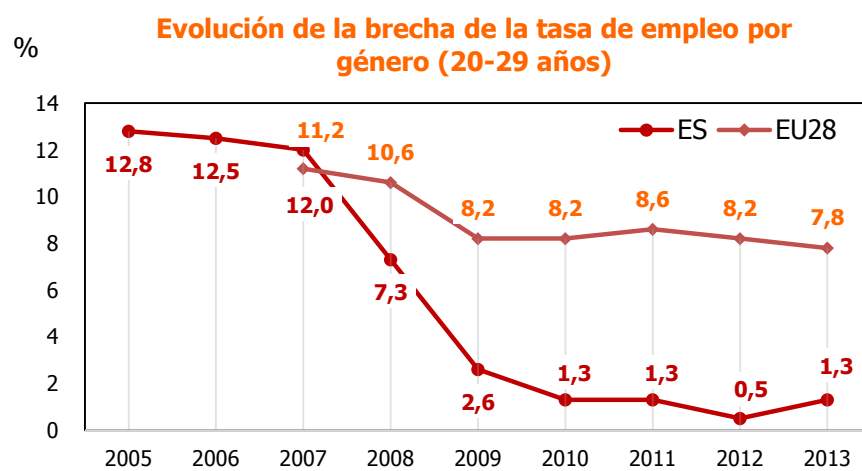
Su **nivel de cualificación** es comparativamente más alto que el de los hombres: el 25,6% de las mujeres activas jóvenes tienen un nivel de estudios alto frente a un solo el 16,4% de los hombres activos jóvenes, y el 39,9% tienen estudios bajos frente al 53,0% entre los hombres jóvenes.

Las mujeres jóvenes se concentran en determinadas **ocupaciones** en mayor medida que los hombres. Las ocupaciones relativas a Servicios de Restauración y Comercio y Técnicos y Profesionales Científicos, absorben más de las dos terceras partes del empleo joven femenino.

La **retribución** media que perciben es inferior a la del hombre joven, en un 18,8%, pero esa diferencia es menor que la diferencia salarial media observada para el conjunto de las mujeres, para la que alcanza el 23,9%. Esta situación vendría explicada, entre otros factores, además de los relativos al tipo de contrato y jornada, así como al sector de actividad, por el mayor nivel educativo presentado por la mujer joven frente al menor nivel alcanzado por las mujeres adultas.

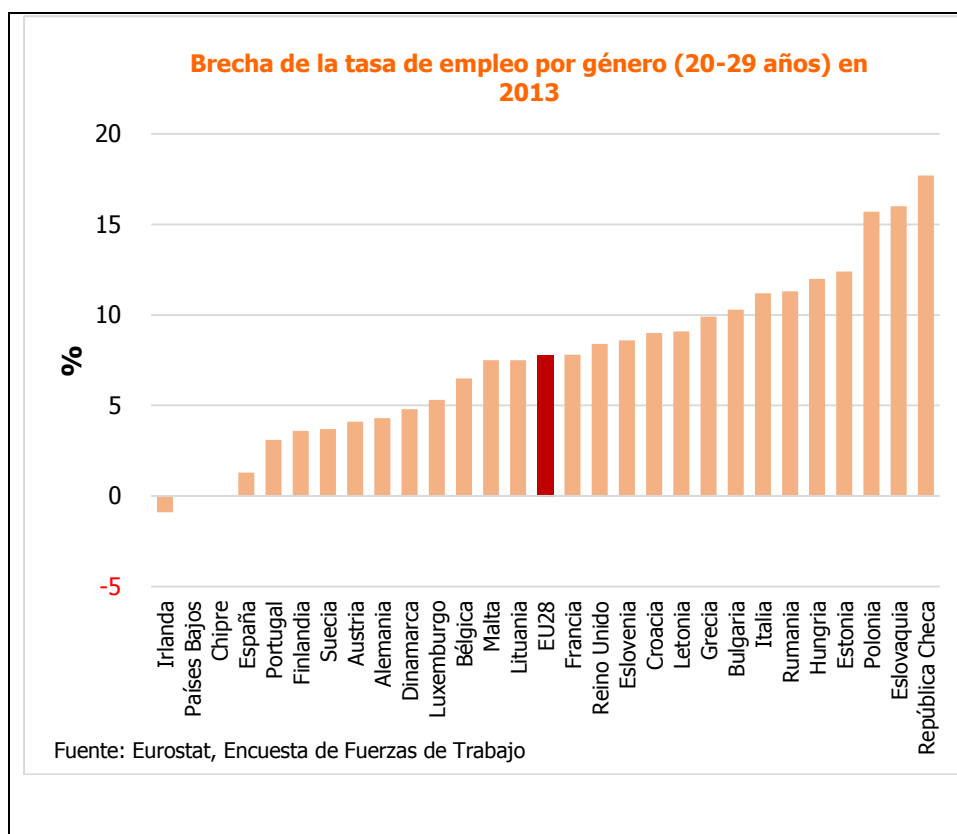
Finalmente, cabe señalar que la diferencia entre las tasas de ocupación masculina y femenina en puntos porcentuales para los trabajadores de entre 20 y 29 años ha ido reduciéndose: en 2005 la diferencia era de 12,8 y en 2013 de 1,3.

Esta brecha ha mejorado en España en mayor proporción que para el conjunto de Europa. En 2007, la media europea fue de 11,2 puntos porcentuales y ha mejorado hasta los 7,8 puntos porcentuales en 2013.



Fuente: Eurostat, Encuesta de Fuerzas de Trabajo

En 2013, España ocupa el cuarto mejor lugar en el ranking europeo. Irlanda y Holanda destacan al registrar brechas negativa y nula, respectivamente. Entre los países en los que la brecha en las tasas de empleo está muy por encima de la media se sitúan Italia, Bélgica, Reino Unido y Francia.



El comportamiento de las mujeres extranjeras difiere

El comportamiento de las mujeres extranjeras en el mercado laboral en estos últimos siete años difiere del presentado por el conjunto de mujeres: apenas aumentan su nivel de actividad y reducen intensamente el nivel de empleo respecto a 2007, con un aumento paralelo del nivel de desempleo.

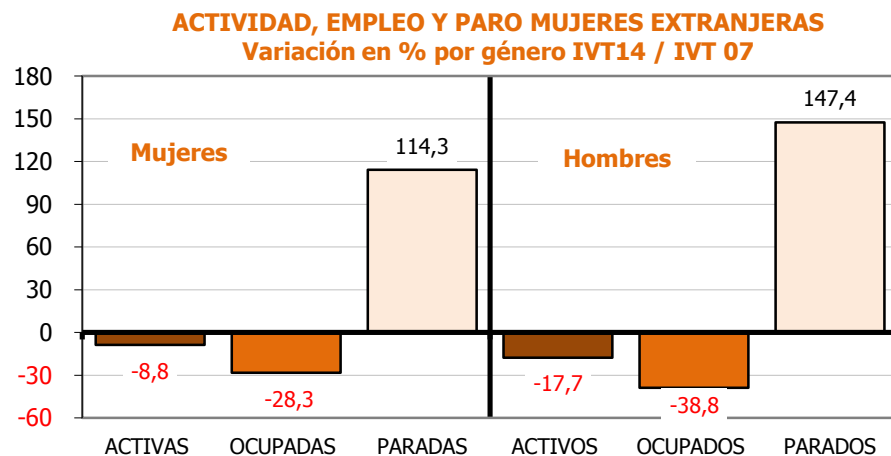
**ACTIVIDAD, EMPLEO Y PARO MUJERES EXTRANJERAS
IV TRIMESTRE 2014**

TOTAL MUJERES	Cifra absoluta en miles	Δ en miles s/ IV T 2013	Δ en % s/ IV T 2013	Δ en % s/ IV T 2007	% s./Ambos sexos IVT2014	% s./Ambos sexos IVT2007
ACTIVAS	1.333,2	-80,8	-5,7	-8,8	47,7	45,2
OCUPADAS	903,8	-9,8	-1,1	-28,3	48,5	44,5
PARADAS	429,4	-71,0	-14,2	114,3	46,3	49,9

(*) Los datos 2002/2013 corresponden a la serie revisada incorporando la nueva base poblacional de la EPA derivada del Censo de Población y Viviendas de 2011.

Fuente: INE. EPA
DATOS MUJERES/ACT-EMP-PAR-SX

En todo caso, las mujeres extranjeras presentan un comportamiento más favorable que los varones extranjeros. El número de activas cae desde el cuarto trimestre de 2007 al mismo período de 2014, en un -8,8%, menor que la reducción del -17,7% de los varones, las ocupadas caen -28,3% (-38,8% los hombres) y las desempleadas aumentan un 114,3% frente al 147,4% masculino.



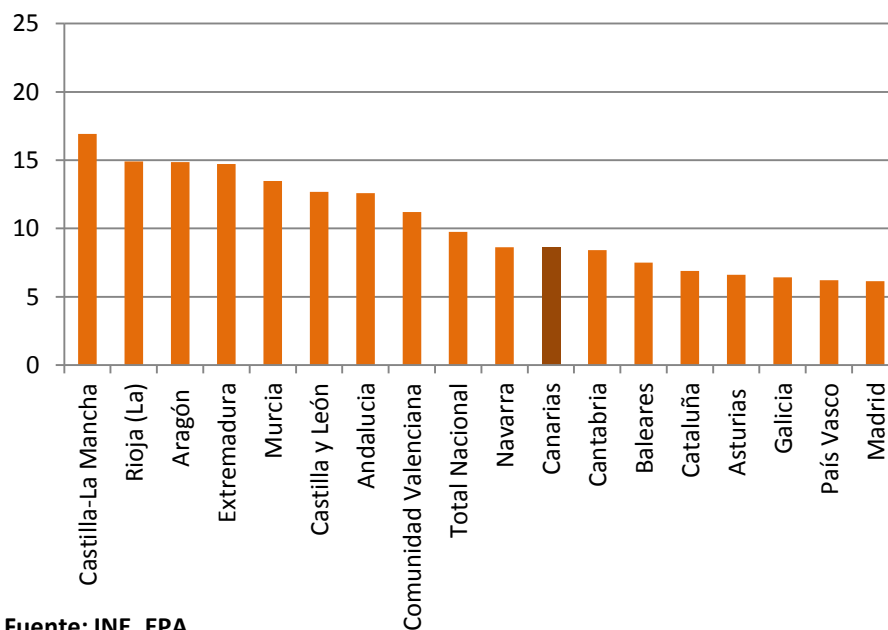
Fuente: INE. EPA
DATOS MUJERES/ACT-EMP-PAR-SX

Recuadro 2. Análisis territorial

Las diferencias de género a nivel territorial son menores en aquellas Comunidades Autónomas que presentan una situación más favorable en el mercado de trabajo, con tasas de actividad y de empleo más altas y tasas de paro más bajas: Madrid, País Vasco y Cataluña, además de Baleares y Galicia.

En estas Comunidades Autónomas, la tasa de empleo de las mujeres es inferior en menos de 7 puntos porcentuales a la tasa de empleo de los hombres frente a más de 12 pp en las regiones peor situadas, tal es el caso de Andalucía, Catilla La Mancha, Castilla y León y Extremadura.

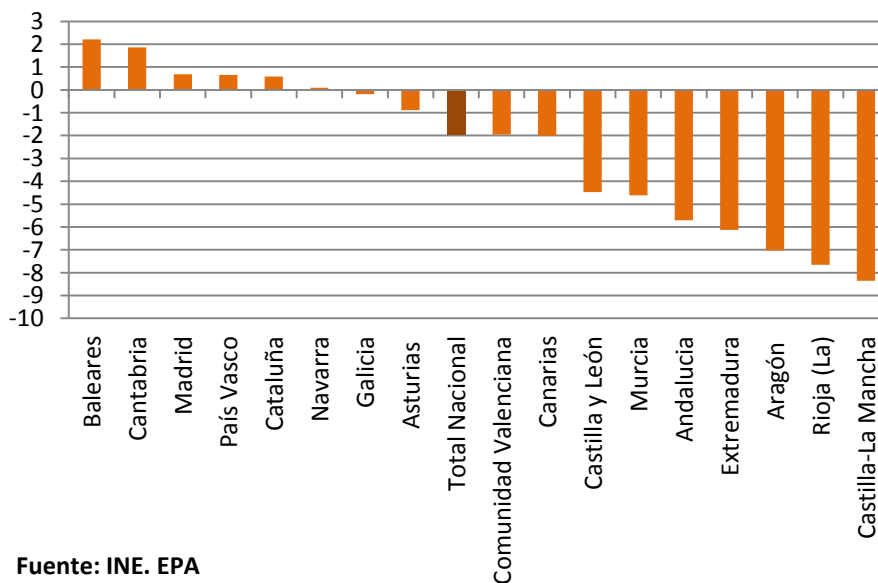
Diferencia de género por CCAA en tasa de ocupación (hombres/mujeres) IV T 2014



Fuente: INE. EPA

Se observan, asimismo, pequeñas diferencias en tasa de paro, menos de 1 pp con respecto a la tasa de paro de los hombres, frente a más de 6 pp en las regiones peor situadas.

Diferencia de género por CCAA en tasa de paro (hombres/mujeres) IV T 2014



Fuente: INE. EPA

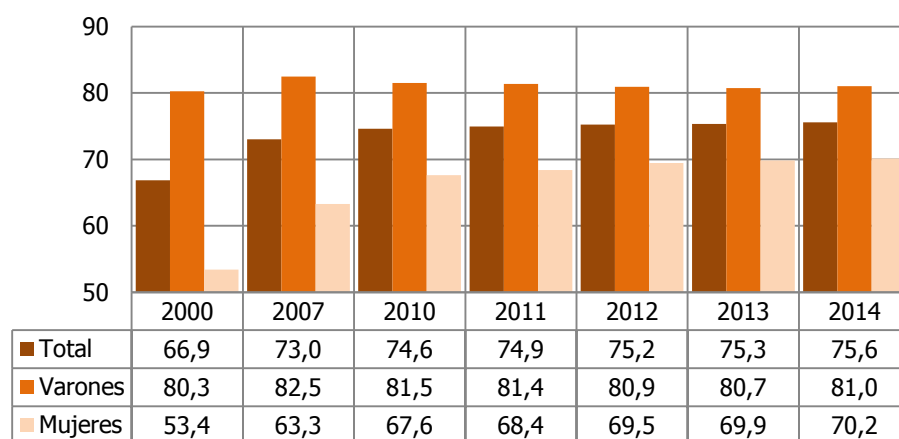
La excepción, sin embargo, la constituyen Aragón y La Rioja, con unas tasas de empleo comparativamente altas y unas tasas de paro relativamente más bajas, pero con importantes diferencias de género.

1.1. Actividad

Continúa aumentando la tasa de actividad de las mujeres

La incidencia de la crisis económica en todo el período no ha frenado el avance de la tasa global de actividad de las mujeres, que ha continuado también en 2014 hasta situarse en el 70,2% en el cuarto trimestre del año para la población femenina de 16 a 64 años. Esto supone un leve aumento sobre la registrada el año 2013. Este hecho, junto con el retroceso de la actividad entre los hombres en algunos años anteriores, ha aproximado aún más las tasas de actividad respectivas: la diferencia entre ambas se sitúa en 10,8 puntos porcentuales en 2014, cuando en 2000 era de 26,8 puntos y en 2007 todavía de casi 20 puntos.

**Tasas de Actividad según sexos (IV trimestres)
En porcentaje de la población de 16 a 64 años**



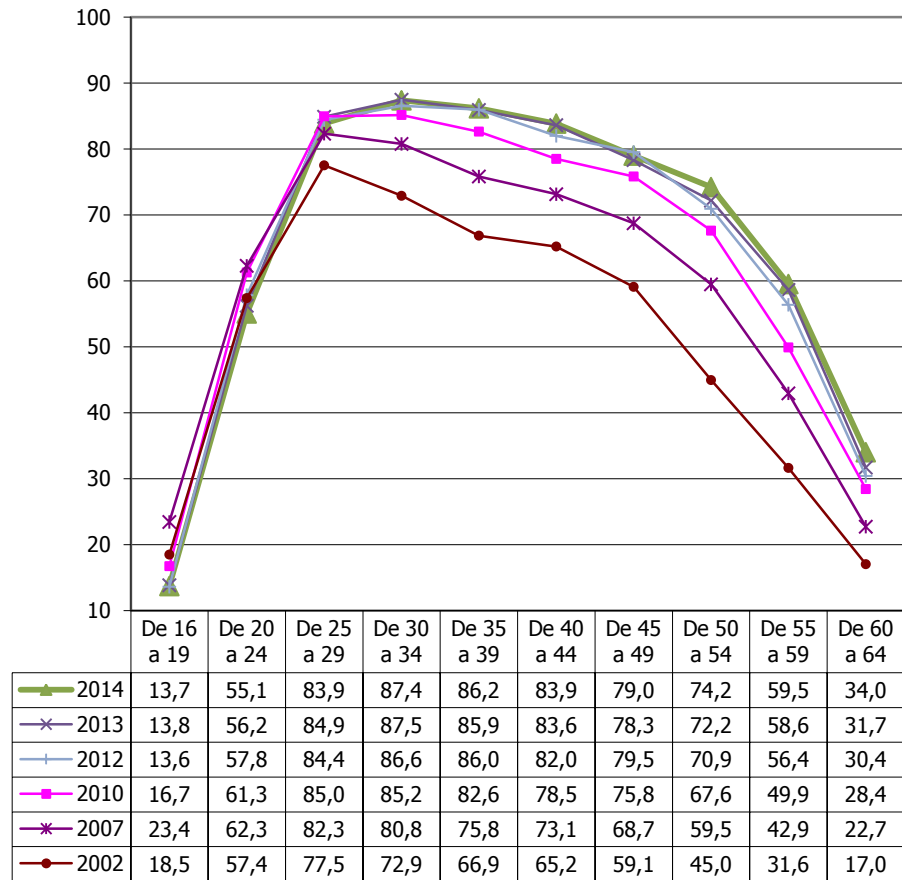
Fuente: INE. EPA
DATOS MUJERES/ACT-EMP-PAR-SX

Sin embargo, el avance ha sido el menor de los últimos años, tan solo 0,29 puntos porcentuales en 2014, cuando en 2012 aumentó en más de un punto.

El avance se produce en las mujeres a partir de 50 años

Por otro lado, al desagregar este dato por grupos quinquenales de edad, se observa que este avance no se produce para las más jóvenes: las mujeres de entre 16 y 19 años tenían en 2007 una tasa de actividad del 23,4% y en 2014 había bajado al 13,7%, y entre las de 20 y 24 años la tasa bajó del 62,3% en 2007 al 55,1% en 2014. Este comportamiento también se produce en los varones de esos tramos de edad y es atribuible a la prolongación del tiempo de inactividad dedicado a la educación o la formación durante estos años de crisis, ante las menores expectativas de encontrar un empleo. Como resultado, las diferencias en tasas de actividad continúan en un nivel históricamente próximo.

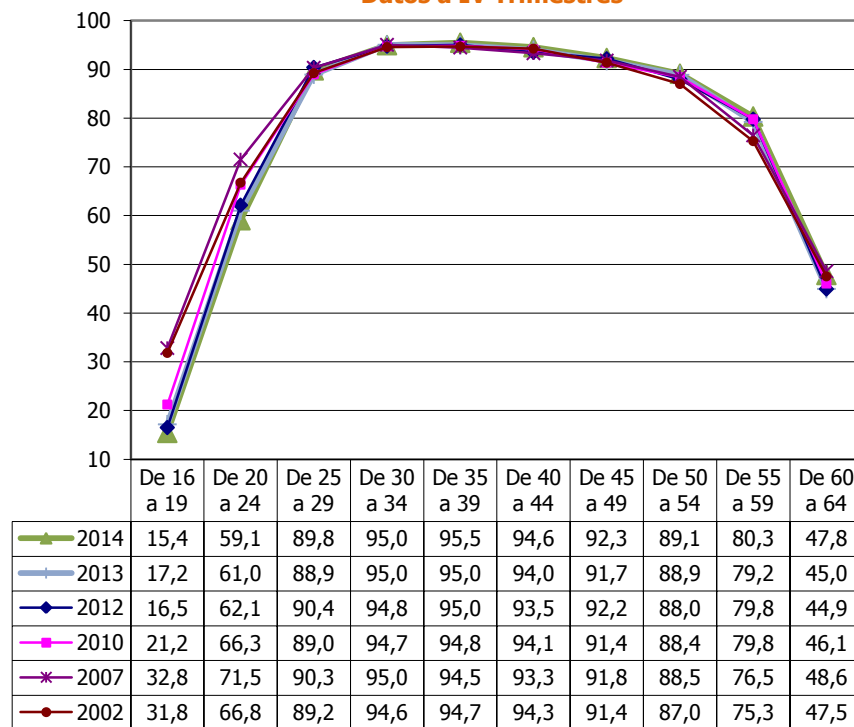
EVOLUCIÓN DE LAS TASAS DE ACTIVIDAD DE LAS MUJERES, POR GRUPOS DE EDAD
Datos a IV Trimestres



Fuente: INE. EPA
 DATOS MUJERES/ACT-EMP-PAR-SX

Para los restantes grupos de edad, donde se registran las tasas de actividad femeninas más elevadas y en los que se concentra también la mayor parte de las mujeres activas, las mujeres registran valores al alza en sus tasas de actividad, como consecuencia del proceso de incorporación al mercado de trabajo observado estos años entre las mujeres adultas. En estos tramos todavía se observan ciertas diferencias con el comportamiento masculino, si bien cada vez menos notorias.

**EVOLUCIÓN DE LAS TASAS DE ACTIVIDAD DE LOS
HOMBRES, POR GRUPOS DE EDAD
Datos a IV Trimestres**

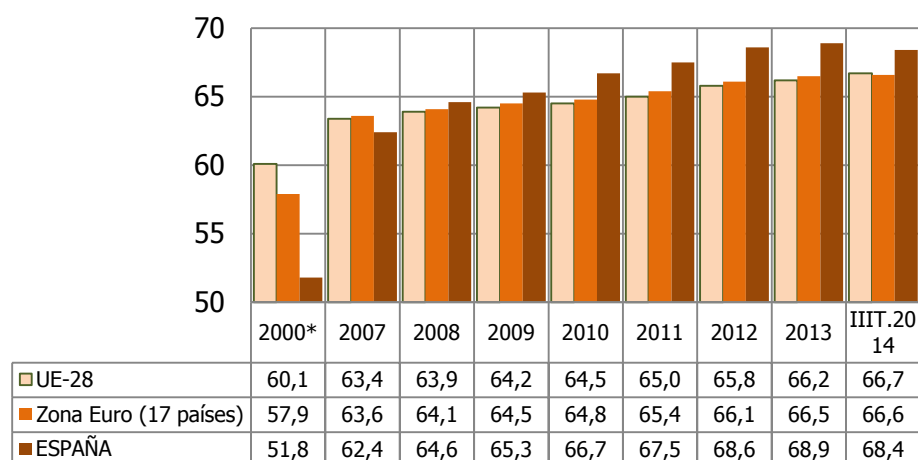


Fuente: INE. EPA
DATOS MUJERES/ACT-EMP-PAR-SX

**Desde 2009 la
tasa de
actividad
supera a la de
la UE**

Como consecuencia de esta evolución, España presenta en estos momentos una tasa de actividad entre las mujeres superior al nivel medio de la UE, del 68,4% frente al 66,7%. Esto contrasta fuertemente con la situación en 2007, cuando las mujeres en España tenían un nivel de actividad (62,4%) 1 punto inferior a la de la UE (63,4%). Desde el inicio de la década de 2000, la tasa de actividad en España para las mujeres ha aumentado en España casi 17 puntos porcentuales frente a tan solo 6,5 puntos en la UE.

**UE -Tasas de Actividad MUJERES
(IV T) en % poblacion de 15 a 64 años**



* corresponde al II T, para UE-27 y zona Euro

Fuente: Eurostat.

DATOS MUJERES/EUROPA

**Se mantiene
sin apenas
cambios la
población
activa de
mujeres**

Derivado de lo anterior, en 2014 la proporción en la población activa que representan las mujeres se ha elevado ligeramente entre las adultas y se han registrado pocas variaciones entre las más jóvenes. Así, las mujeres representan en 2014 el 43,2% del total de las personas activas mayores de 55 años (el 43,3% en 2013), mientras que en el grupo de entre 30 y 54 años suponen el 46,4% en 2014 (46,3% en 2013). Por su parte, el grupo de 25 a 29 años supone el 48,5% en 2014 (el 48,8% un año antes) y las de 16 a 24 años el 47,2% frente al 46,6% de hace un año.

**ACTIVIDAD MUJERES, POR GRUPOS DE EDAD
IV TRIMESTRE 2014**

	Cifra absoluta en miles	Δ en miles s/ IV T 2013	Δ en % s/ IV T 2013	Δ en % s/ IV T 2007	% s./Ambos sexos IVT2014	% s./Ambos sexos IVT2007
TOTAL MUJERES	10.644,8	-10,4	-0,1	10,0	46,2	42,7
16 a 24 años	742,0	-29,1	-3,8	-30,6	47,2	44,4
25 a 29 años	1.109,9	-58,5	-5,0	-24,3	48,5	46,2
30 a 54 años	7.402,0	4,1	0,1	18,0	46,4	42,9
55 y más años	1.390,9	73,1	5,5	59,6	43,2	35,3

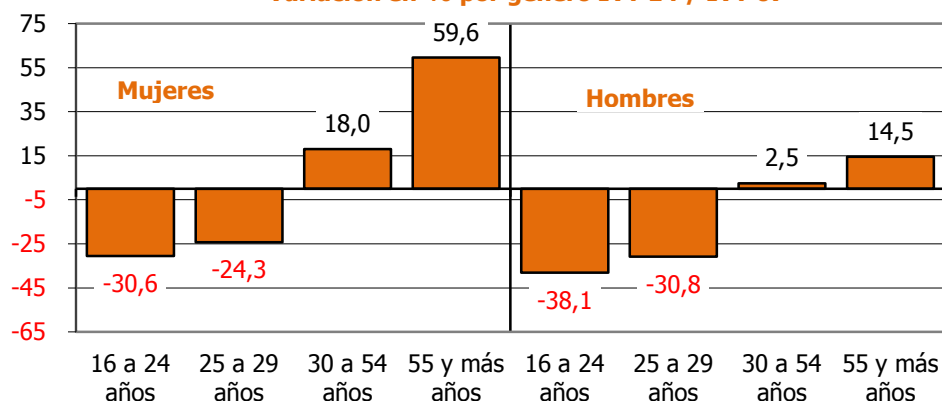
(*) Los datos 2002/2013 corresponden a la serie revisada incorporando la nueva base poblacional de la EPA derivada del Censo de Población y Viviendas de 2011.

Fuente: INE. EPA
DATOS MUJERES/ACT-EMP-PAR-SX

Durante los últimos siete años la evolución de la población activa femenina en cada uno de los grupos de edad mantiene diferencias importantes: para los tramos de edad hasta 29 años, la caída de la actividad entre las mujeres es menor que entre los hombres (de 16 a 24 años lo hacen en un -30,6% frente al -38,1% los varones y el grupo de 25 a 29 años la reduce en un -24,3%, frente a un -30,8% los varones).

En los tramos de edad a partir de los 30 años, el aumento de la actividad es mucho mayor en proporción entre las mujeres que entre los varones, ya que las mujeres de 30 a 54 años crecen en un 18,1% frente al 2,5% de varones y las mayores de 55 años lo hacen en un 59,6% frente al 14,5% de varones.

ACTIVIDAD, POR GRUPOS DE EDAD
Variación en % por género IVT 14 / IVT 07



Fuente: INE. EPA
 DATOS MUJERES/ACT-EMP-PAR-SX

El fenómeno del desánimo, mujeres que querrían trabajar, pero que no buscan activamente empleo porque creen que no lo encontrarán, ha restado durante los años de crisis hasta 227.500 personas a la población activa femenina (entre el IIT2013 y el mínimo del IIT2007). Sin embargo, desde el máximo, la población desanimada femenina ha caído en 42.000 mujeres. El fenómeno ha sido más intenso que entre los hombres (+142.500 desanimados en el mismo periodo) y afecta sobre todo a las mujeres adultas; sólo el 7,2% de las desanimadas son menores de 30 años.

Las mujeres son mayoría entre los activos de mayor cualificación

En cuanto al nivel de estudios, en 2014 continúa afianzándose el predominio de los estudios altos y medios: el 42,0% de las mujeres activas tienen estudios superiores y el 23,8% estudios medios, frente al 34,2% con estudios bajos.

Las mujeres están sólidamente representadas en los niveles educativos más altos, con una tendencia al alza. El 51,6% de los activos con educación superior son mujeres, igual valor que en 2013 y casi tres puntos más que en 2007 (2,8 pp.). Las activas de estos niveles educativos han aumentado en un 24,4% desde 2007, frente al aumento menor, del 11,4%, de los varones con el mismo nivel de formación.

En los niveles educativos más bajos su peso es inferior, con el 40,7% del total de activos con estudios bajos y una reducción del -0,7% respecto a 2007.

**ACTIVIDAD MUJERES, POR NIVEL DE ESTUDIOS
IV TRIMESTRE 2014**

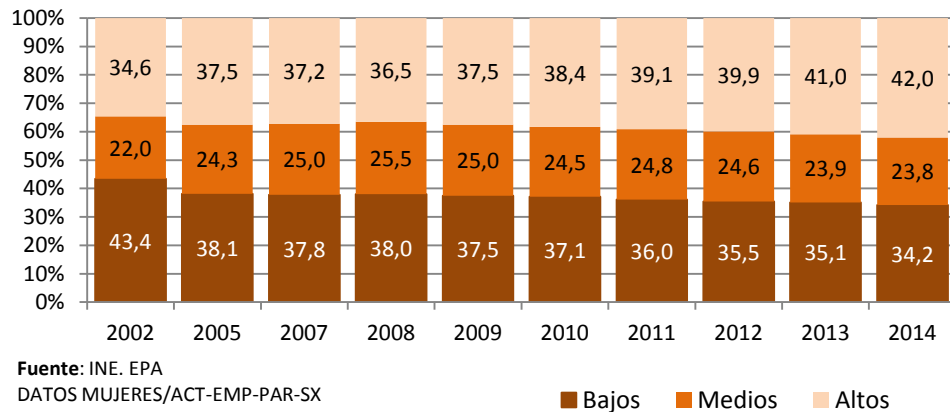
	Cifra absoluta en miles	Δ en miles s/ IV T 2013	Δ en % s/ IV T 2013	Δ en % s/ IV T 2007	% s./Am bos sexos IVT20 14	% s./Ambos sexos IVT2007
TOTAL MUJERES	10.644,9	-10,3	-0,1	10,0	46,2	42,7
Bajos	3.636,6	-106,3	-2,8	-0,7	40,7	36,9
Medios	2.532,1	-13,9	-0,5	4,7	46,8	45,1
Altos	4.476,1	109,7	2,5	24,4	51,6	48,8

(*) Los datos 2002/2013 corresponden a la serie revisada incorporando la nueva base poblacional de la EPA actualizada con las nuevas estimaciones de población y hogares derivadas del Censo de Población y Viviendas de 2011, en sustitución de la basada en el Censo 2001.

Fuente: INE. EPA
DATOS MUJERES/ACT-EMP-PAR-SX

Esta situación es el resultado del cambio observado en la composición de la mano de obra femenina atendiendo al nivel de cualificación, hacia un nivel progresivamente más elevado. Mientras que en 2002 predominaban las mujeres con un nivel bajo de cualificación, el 43,4%, frente al 34,6% con un nivel alto, en 2014 la situación es la inversa, de forma que el 42% de las mujeres activas presentan un nivel de estudios alto y el 34,2% un nivel bajo. Los niveles de estudios medios apenas experimentan cambios, nivel detentado por el 24% de las mujeres activas (el 22% en el año 2002).

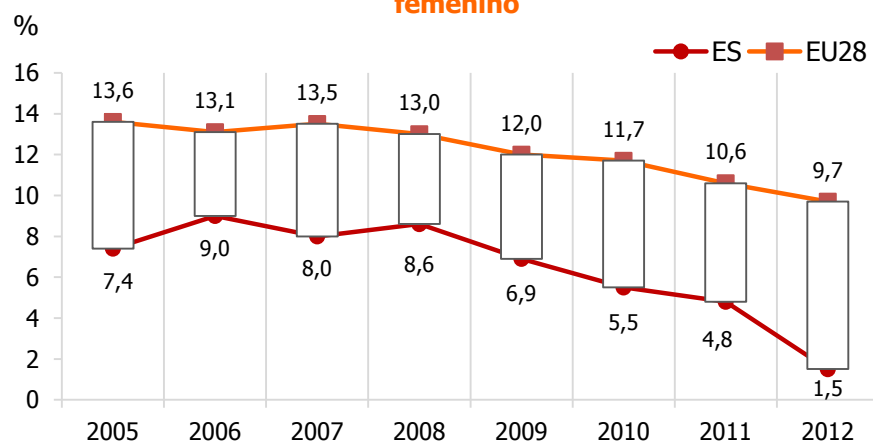
Activas por nivel de cualificación Datos a IV trim.



Recuadro 3. Mujer y maternidad

El impacto de la maternidad en el empleo femenino muestra una clara tendencia a la baja desde 2008, hasta situarse en 2012 en tan sólo 1,5 puntos porcentuales. Este impacto se mide como la diferencia entre la tasa de empleo femenino de las mujeres con edades comprendidas entre 20 y 49 años y sin niños de entre 0 y 6 años, respecto a la tasa de empleo de las mujeres en la misma franja de edad que sí los tienen.

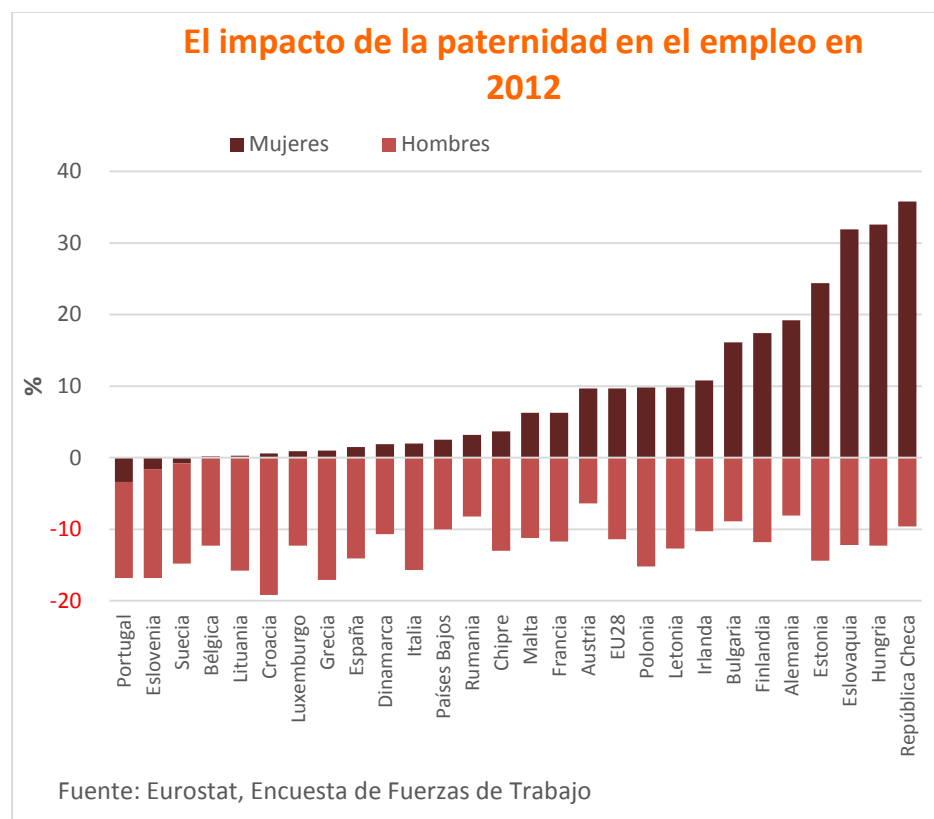
Evolución del impacto de la maternidad en el empleo femenino



Fuente: Eurostat

Este nivel tan reducido es significativamente inferior a la media europea, que también muestra una tendencia positiva a lo largo de los últimos años y se situó en el 9,7% en 2012.

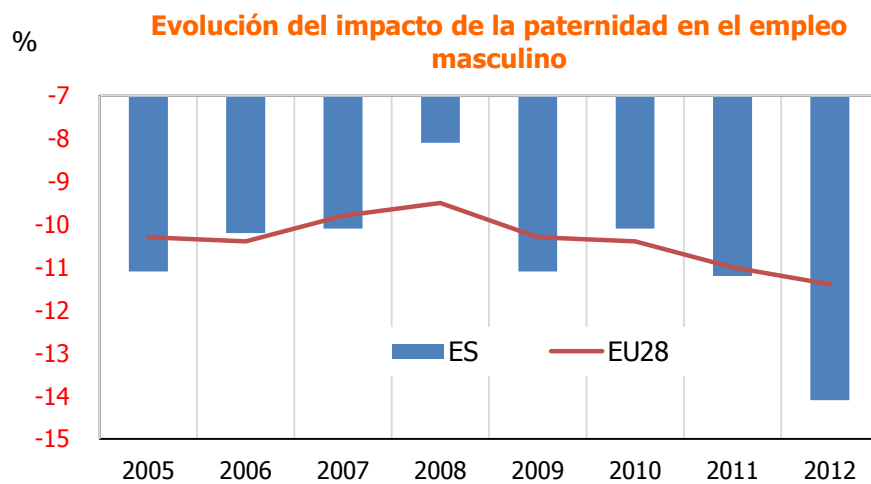
Con ello, España se sitúa como noveno mejor país con menor impacto de la maternidad en el empleo con impactos similares al de Dinamarca, Italia o Países Bajos. No obstante, hay tres países europeos en los que la maternidad no supuso un impacto negativo sobre el empleo, entre ellos Portugal y Suecia. En el extremo contrario, en los que la tasa de ocupación de las mujeres madres es notablemente inferior, figuran Alemania, Finlandia o Irlanda, entre otros.



En todo caso, hay que tener en cuenta que, tanto en España como en Europa, la pauta de comportamiento ante la paternidad es muy diferente.

Así, la paternidad va aparejada a una mayor tasa de ocupación. En España, la tasa de ocupación de hombres con edades comprendidas entre los 20 y los 49 años es superior para los hombres con niños que para los que no los tienen. Estas diferencias en puntos porcentuales oscilaron entre el -8,1 en 2008 hasta el -14,1 en 2012.

España no es distinta al resto de Europa. Durante toda la serie, en todos los países, la paternidad implica mayor tasa de ocupación masculina. Los datos medios europeos son similares a los de España y varían desde el -9,5 en 2008 hasta el -11,4 en 2012.

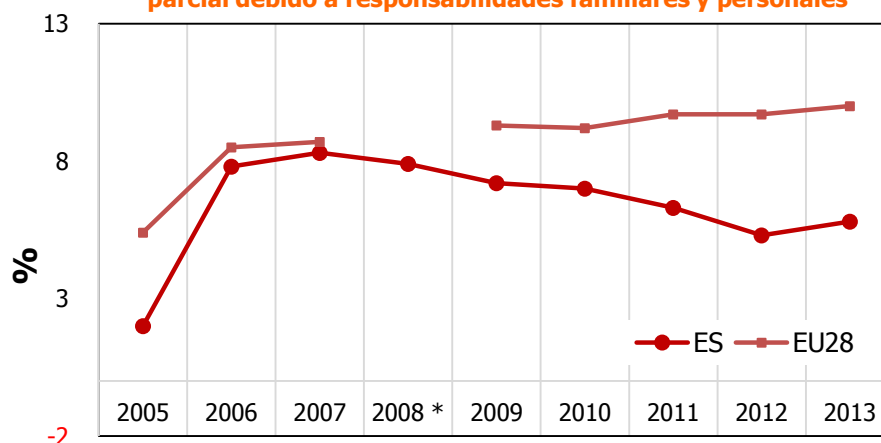


Fuente: Eurostat

Por otro lado, España se sitúa algo mejor que la media europea en el porcentaje de mujeres de entre 15 a 64 años inactivas o que trabajan a tiempo parcial como consecuencia de responsabilidades familiares y personales. Este indicador recoge cómo afectan estas responsabilidades a la empleabilidad de las mujeres.

En España, desde el 8,3% de 2007 ha descendido al 5,8% en 2013, mientras que en Europa, se sitúa al 10%, con tendencia ligeramente creciente.

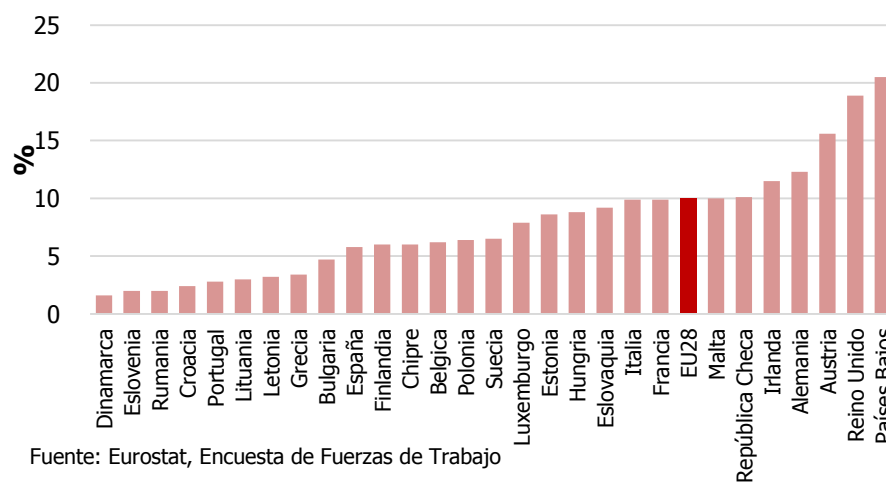
Mujeres. Evolución de la inactividad y el empleo a tiempo parcial debido a responsabilidades familiares y personales



*.- Ruptura de la serie en el año 2008
Fuente: Eurostat, Encuesta de Fuerzas de Trabajo

En 2013, entre los países europeos en los que las responsabilidades personales y familiares afectaron en menor proporción a las mujeres destaca Portugal, Dinamarca y Finlandia. Similares a España son Irlanda y Francia y situados peor que la media se encuentran Alemania, Italia y Holanda.

Mujeres. Inactividad y empleo a tiempo parcial debido a responsabilidades familiares y personales en 2013



Fuente: Eurostat, Encuesta de Fuerzas de Trabajo

1.2. Ocupación

**Aumenta
intensamente el
empleo
femenino**

El año 2014 se ha cerrado con un aumento anual del empleo que ha alcanzado tanto a las mujeres como a los varones. Las 8.010.900 mujeres ocupadas en el cuarto trimestre de 2014 representan un 2,3% más que en el mismo trimestre de 2013, 182.500, mientras que el aumento del empleo entre los hombres en el último año ha sido del 2,7%, 251.500 ocupados más.

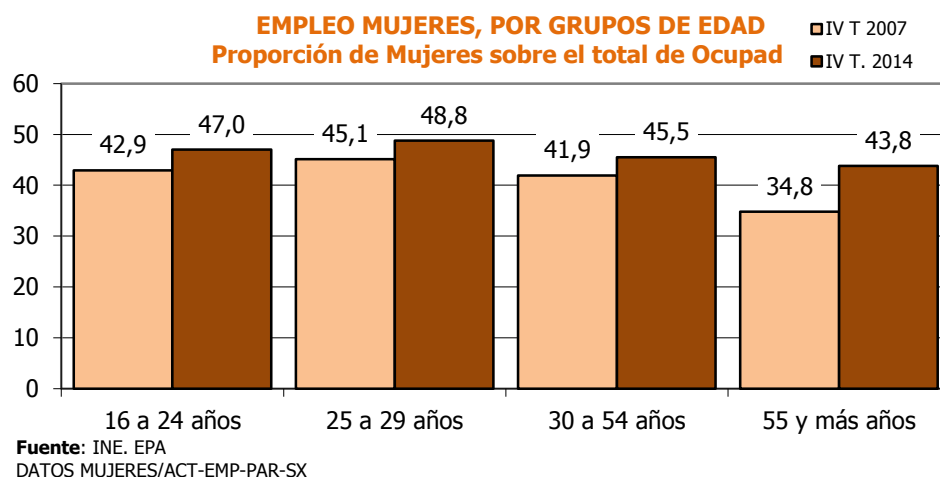
La única reducción anual de empleo femenino se ha centrado en las mujeres de entre 25 y 29 años. Los restantes grupos de edad femeninos aumentan anualmente sus cifras de ocupadas, destacando el incremento de las mayores de 55 años, el 7,0% anual. Entre las mujeres adultas de entre 30 y 54 años, tramo de edad donde se concentra el grueso del empleo femenino, también ha sido sustancial el aumento del nivel de ocupadas, 129.500 más que hace un año, un 2,3%.

EMPLEO MUJERES, POR GRUPOS DE EDAD IV TRIMESTRE 2014

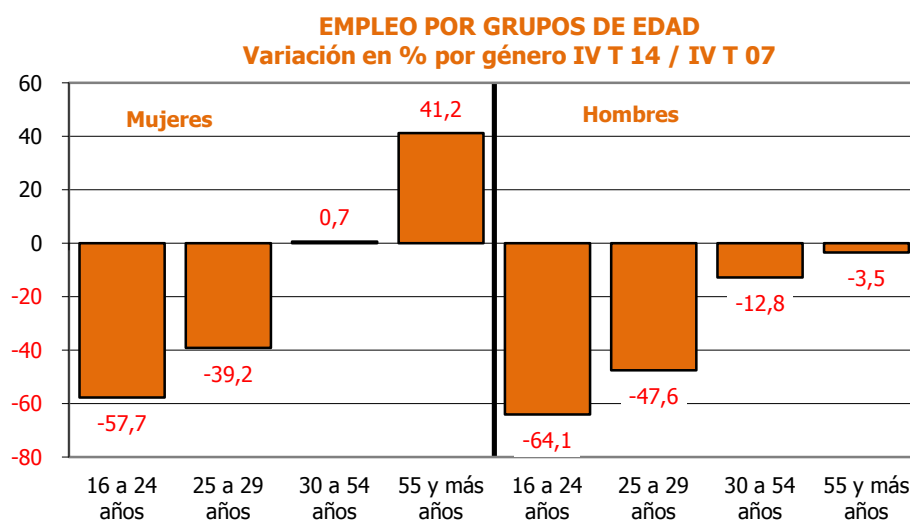
	Cifra absoluta en miles	Δ en miles s/ IV T 2013	Δ en % s/ IV T 2013	Δ en % s/ IV T 2007	% s./Ambos sexos IVT2014	% s./Ambos sexos IVT2007
TOTAL MUJERES	8.010,9	182,5	2,3	-7,2	45,6	41,7
16 a 24 años	355,7	2,1	0,6	-57,7	47,0	42,9
25 a 29 años	785,3	-23,4	-2,9	-39,2	48,8	45,1
30 a 54 años	5.728,2	129,5	2,3	0,7	45,5	41,9
55 y más años	1.141,7	74,3	7,0	41,2	43,8	34,8

(*) Los datos 2002/2013 corresponden a la serie revisada incorporando la nueva base poblacional de la EPA derivada del Censo de Población y Viviendas de 2011.

Fuente: INE. EPA
INDICADORESTADISTICOS/MUJERES/ACT-EMP-PAR-SX



La evolución del empleo entre 2007 y 2014, muestra unos resultados menos desfavorables para las mujeres que para los hombres: algo más del 75% de los empleos perdidos con la crisis correspondieron a hombres. En el conjunto del periodo la ocupación femenina desciende solo entre las jóvenes hasta 29 años y a un ritmo inferior al de los hombres, para los que desciende en todos los grupos de edad. Para las mujeres adultas, sin embargo, aumenta, en un 33,5% para las de 55 y más años, mientras que entre los hombres se reduce, si bien lo hace a menor ritmo que en años anteriores.

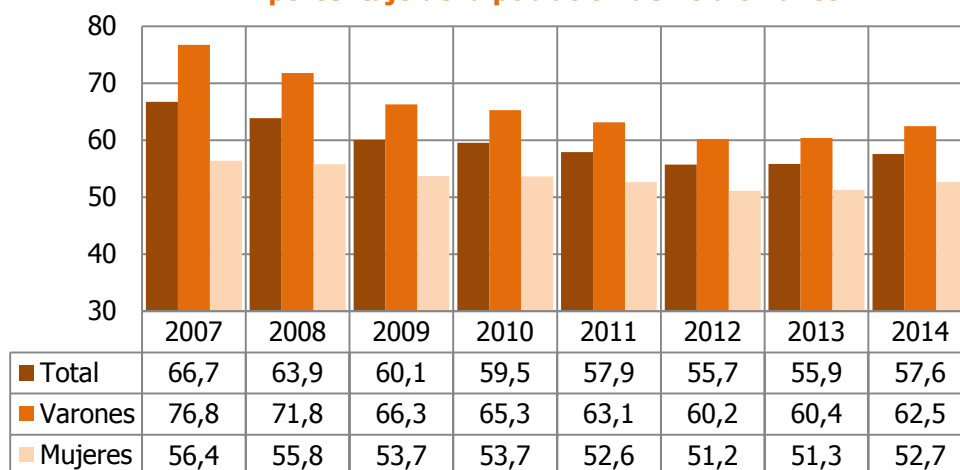


Fuente: INE. EPA
 DATOS MUJERES/ACT-EMP-PAR-SX

La tasa de empleo femenino ha reiniciado el crecimiento

La tasa de ocupación de las mujeres para la población de 16 a 64 años se ha situado en el cuarto trimestre de 2014 en el 52,7%, 1,4 puntos más que en 2013, aunque 3,7 puntos inferior a la del cuarto trimestre de 2007.

Tasas de Ocupación según sexos (IV trimestres)
En porcentaje de la población de 16 a 64 años

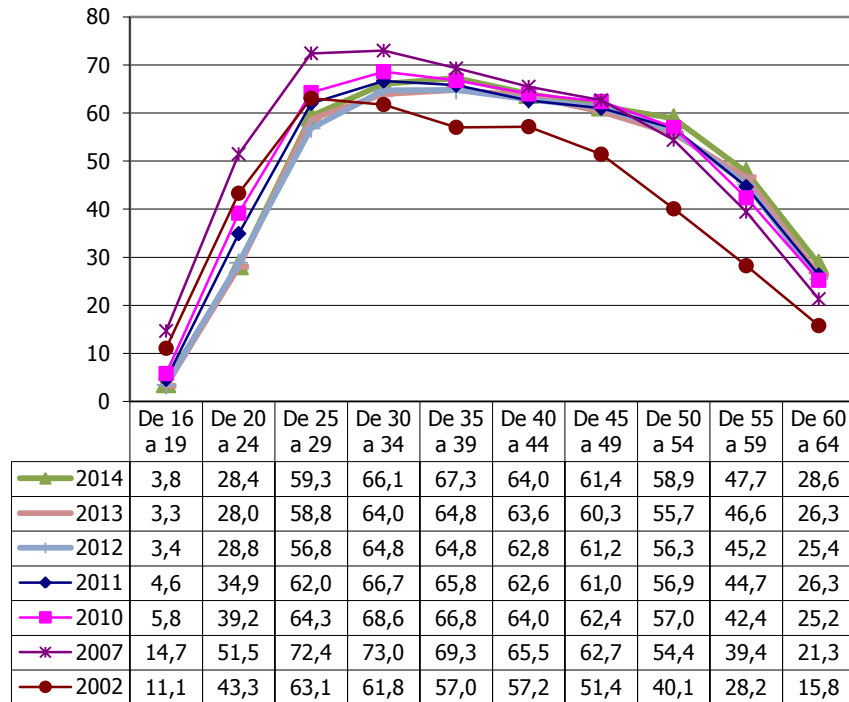


Fuente: INE. EPA
DATOS MUJERES/ACT-EMP-PAR-SX

La mejora es más intensa en las mujeres entre 30 y 40 años

La mejora en la tasa de empleo alcanza a todos los grupos de edad femeninos en 2014, aunque cobra especial intensidad en los tramos entre 30 y 40 años (por encima de los dos puntos porcentuales), así como en las mujeres de 60 a 64 años (+2,3puntos). Entre las mayores de 50 años las tasas de empleo son significativamente superiores a las previas a la crisis, mientras que en las jóvenes hasta 24 se encuentran todavía muy por debajo de esos niveles.

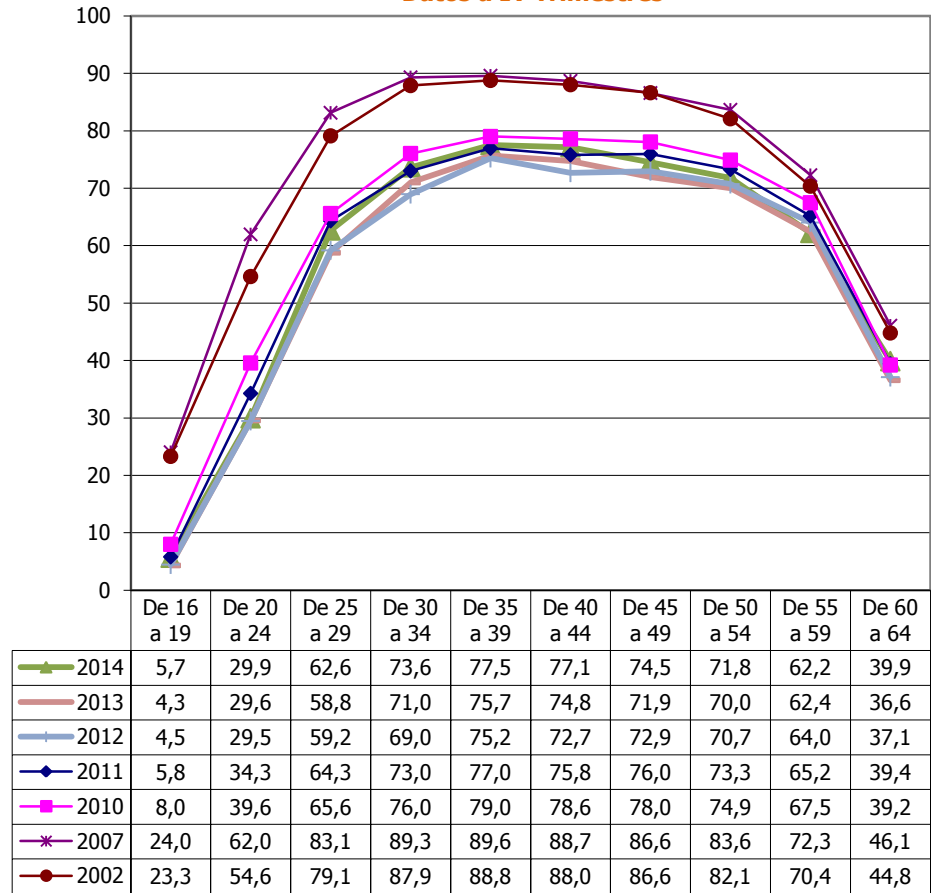
EVOLUCIÓN DE LAS TASAS DE OCUPACIÓN DE LAS MUJERES, POR GRUPOS DE EDAD
Datos a IV Trimestres



Fuente: INE. EPA
 DATOS MUJERES/ACT-EMP-PAR-SX

Esta evolución se corresponde con la registrada por las tasas de ocupación de los varones más jóvenes, para los que desciende sin embargo con mayor intensidad que entre las mujeres, pero difiere notablemente para los grupos de más de 50 años, ya que las tasas de ocupación masculinas correspondientes retroceden en este período frente a los aumentos registrados entre las mujeres.

**EVOLUCIÓN DE LAS TASAS DE OCUPACIÓN DE LOS
HOMBRES, POR GRUPOS DE EDAD
Datos a IV Trimestres**

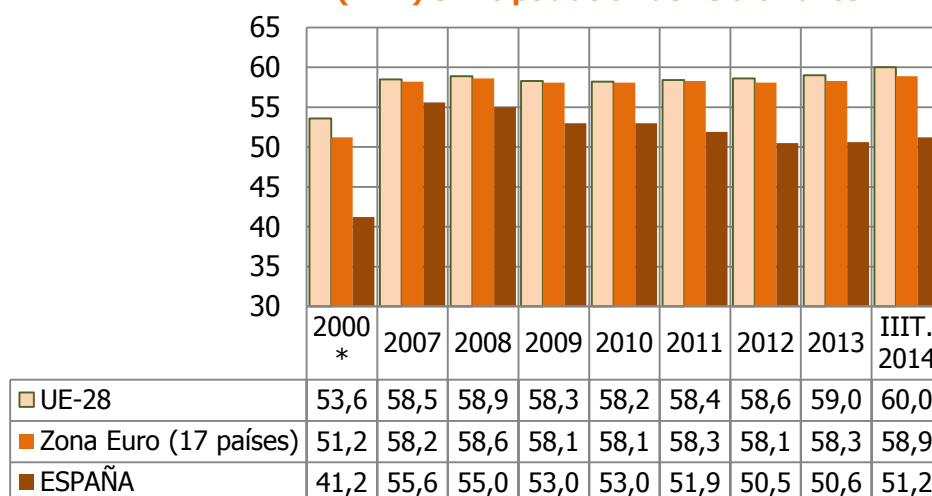


Fuente: INE. EPA
DATOS MUJERES/ACT-EMP-PAR-SX

**La tasa de
empleo se aleja
de la media UE**

El aumento de la tasa de empleo femenina en España ha sido parejo al del conjunto de la Zona Euro (+0,6 puntos) y algo inferior al del conjunto de la UE (+1 punto hasta el 60% en 2014). Con ello, la diferencia en la tasa de empleo con la media de la UE es ahora de 8,8 puntos porcentuales.

UE -Tasas de Ocupación MUJERES (IV T) en % población de 15 a 64 años

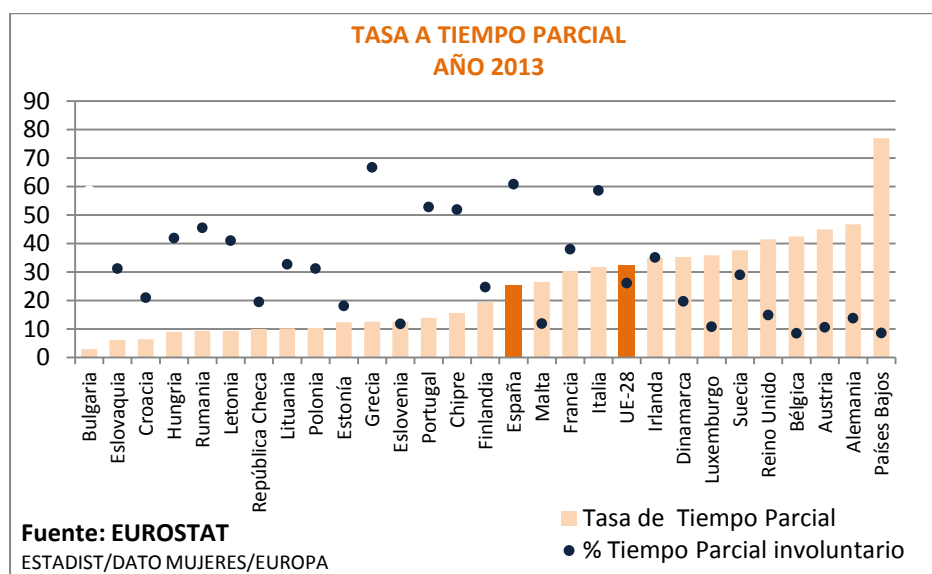


* corresponde al II T, para UE-27 y zona Euro

Fuente: EUROSTAT

Recuadro 4. Mujer y tiempo parcial

Las mujeres concentran en España las dos terceras partes del empleo a tiempo parcial. En 2014, el 27,3% de las mujeres trabaja a tiempo parcial, con ligera tendencia al alza desde el 23,2% en 2005 y frente a tan sólo el 8,1% entre los hombres.



Fuente: EUROSTAT
ESTADIST/DATO MUJERES/EUROPA

En el entorno europeo el trabajo a tiempo parcial también es mayoritario entre las mujeres, si bien su implantación está más extendida. La tasa media de trabajo a tiempo parcial para las mujeres en la UE-28 es del 32,3%, con diferencias importantes de unos países a otros; destaca Holanda donde alcanza el 77%, junto con Alemania, Austria, Bélgica, Reino Unido y Noruega, en los que supera el 40%.

Si bien los trabajadores a tiempo parcial tienen los mismos derechos que los trabajadores a tiempo completo, reciben una retribución inferior. En el caso de las mujeres, de acuerdo con la *Encuesta Anual de Estructura Salarial* de 2012, fue un 30% inferior a la retribución horaria recibida por una mujer a tiempo completo.

El 60,8% de las mujeres que trabajan a tiempo parcial en España lo hacen involuntariamente, frente a tan solo el 26,1% en la UE-28 (en 2007 esos porcentajes eran del 32,7% y del 20,3%, respectivamente). En los países donde el tiempo parcial está más extendido el grado de involuntariedad es más bajo.

Aumenta más rápidamente el empleo de las mujeres de alta cualificación

Como en años precedentes, también en 2014 se observa que cuanto mayor es el nivel de estudios de la mujer, mayor es también su nivel de ocupación.

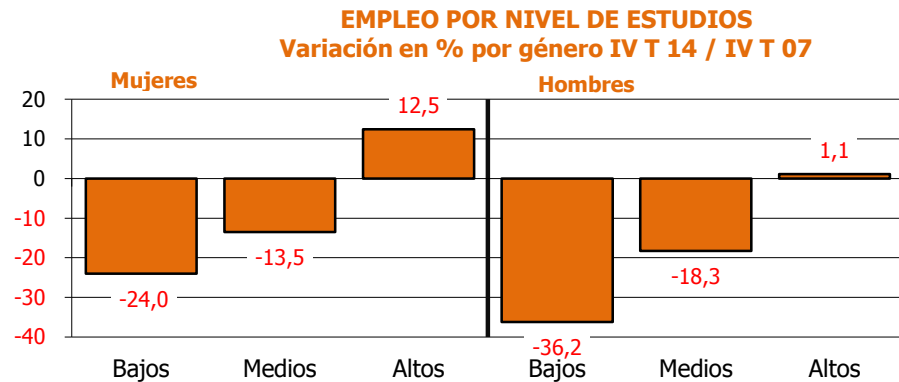
**EMPLEO MUJERES, POR NIVEL DE ESTUDIOS
IV TRIMESTRE 2014**

	Cifra absoluta en miles	Δ en miles s/ IV T 2013	Δ en % s/ IV T 2013	Δ en % s/ IV T 2007	% s./Ambos sexos IVT2014	% s./Ambos sexos IVT2007
TOTAL MUJERES	8.010,8	182,4	2,3	-7,2	45,6	41,7
Bajos	2.365,3	-24,4	-1,0	-24,0	39,4	35,3
Medios	1.867,8	34,8	1,9	-13,5	45,3	43,9
Altos	3.777,7	172,0	4,8	12,5	50,8	48,1

(*) Los datos 2002/2013 corresponden a la serie revisada incorporando la nueva base poblacional de la EPA derivada del Censo de Población y Viviendas de 2011.

Fuente: INE. EPA
DATOS MUJERES/ACT-EMP-PAR-SX

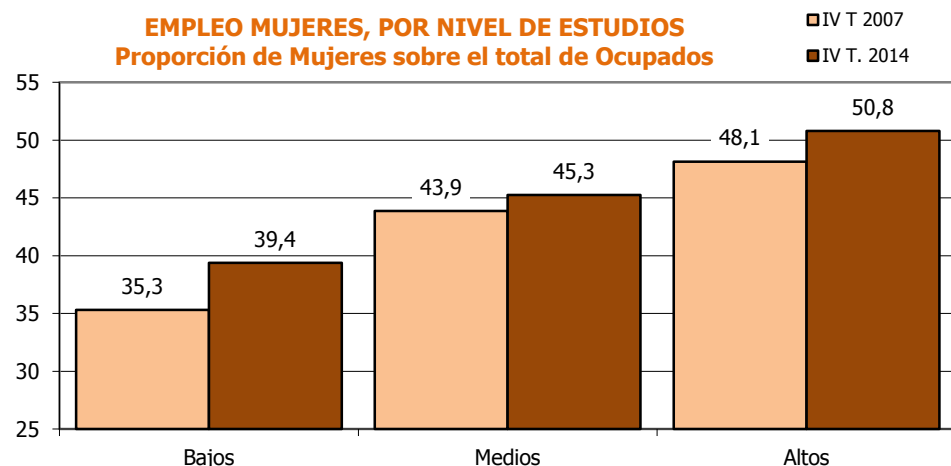
En este último año las ocupadas con niveles de formación alto han aumentado en un 4,8%, 172.000 más, frente al menor incremento de ocupadas con niveles medios, un 1,9%, 34.800 más. Por el contrario, las ocupadas con niveles formativos bajos han continuado reduciendo su nivel de ocupación, en 2014 en un - 1,0%, 24.400 menos.



Fuente: INE. EPA
DATOS MUJERES/ACT-EMP-PAR-SX

Las mujeres son más de la mitad de los ocupados con nivel de estudios alto

Las mujeres son mayoría entre los ocupados con nivel de estudios alto, el 50,8% en 2014 y tienen una menor representación entre los ocupados con nivel bajo de estudios, 39,4%.



Fuente: INE. EPA
DATOS MUJERES/ACT-EMP-PAR-SX

Los niveles educativos más bajos han visto caer el empleo

En 2014, sólo entre las mujeres de nivel educativo bajo ha continuado cayendo el empleo, como lo ha venido haciendo en los años anteriores. El aumento del empleo se ha concentrado en las mujeres con niveles de estudios más elevados, que ya venían aumentando su empleo anteriormente. Este comportamiento se observa también entre los hombres, aunque han sido menos pronunciados los incrementos de ocupados masculinos con niveles de formación altos que entre las mujeres.

Las mujeres son mayoría en el empleo del sector servicios y reducen su presencia en agricultura

Las mujeres ocupadas desarrollan su actividad fundamentalmente en el Sector Servicios, donde trabajan 7.142.400, algo más del 89% de las mujeres con empleo. Le siguen en importancia la industria, con 613.400 mujeres ocupadas, y a gran distancia la agricultura (169.600) y la construcción (85.400). En el último año todos los sectores productivos, con excepción del agrario, aumentan su número de ocupadas, con fuertes incrementos en la industria, el 8,8%, y en la construcción, el 7,4%.

**EMPLEO MUJERES, POR SECTORES DE ACTIVIDAD ECONÓMICA. CNAE 09
IV TRIMESTRE 2014**

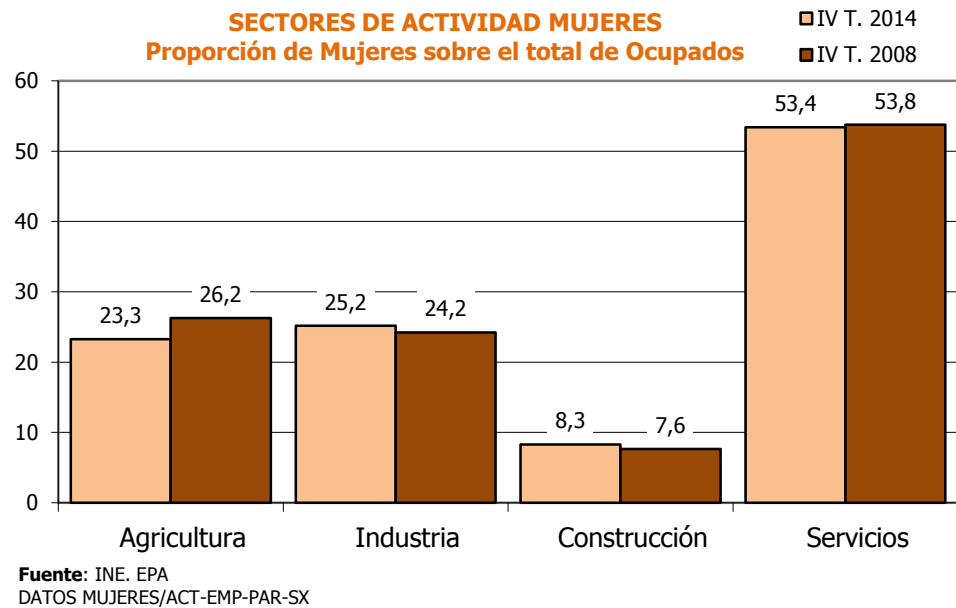
	Cifra absoluta en miles	Δ en miles s/ IV T 2013	Δ en % s/ IV T 2013	Δ en % s/ IV T 2008	% s./Ambos sexos IVT2014	% s./Ambos sexos IVT2008
TOTAL MUJERES	8.010,8	182,4	2,3	-7,3	45,6	43,1
Agricultura	169,6	-18,7	-9,9	-20,5	23,3	26,2
Industria	613,4	49,8	8,8	-17,7	25,2	24,2
Construcción	85,4	5,9	7,4	-48,7	8,3	7,6
Servicios	7.142,4	145,3	2,1	-5,0	53,4	53,8

(*) Los datos 2002/2013 corresponden a la serie revisada incorporando la nueva base poblacional de la EPA actualizada con las nuevas estimaciones de población y hogares derivadas del Censo de Población y Viviendas de 2011, en sustitución de la basada en el Censo 2001.

Fuente: INE. EPA
DATOS MUJERES/ACT-EMP-PAR-SX

Tal y como se viene observando en los últimos años, la proporción de mujeres que trabaja en los servicios supera a la de los hombres, y supone el 53,4% del empleo en este sector, similar al porcentaje del año anterior. En el resto de

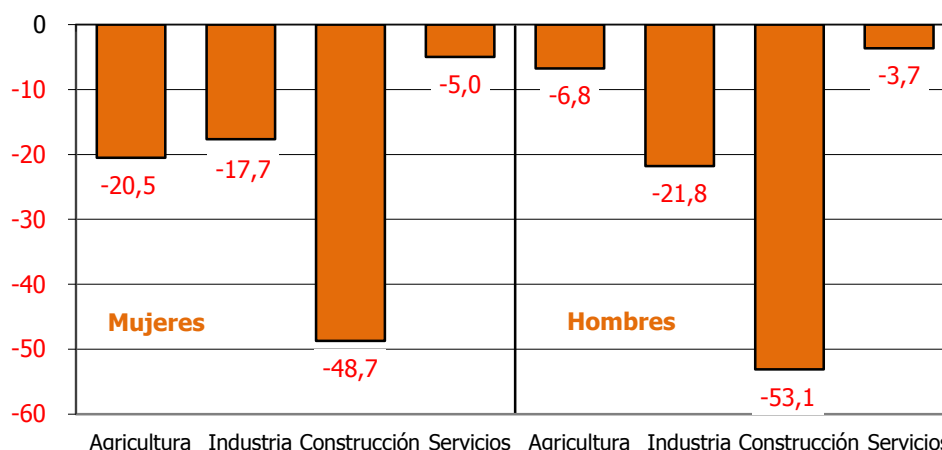
sectores la proporción de mujeres ha aumentado en la industria, donde representa la cuarta parte del empleo, el 25,2%, y en la construcción con el 8,3% del empleo del sector en 2014 y ha retrocedido en la agricultura, 23,3% en 2014.



Al contrario que en 2013, las mujeres ganan presencia en industria y construcción

Entre los cuartos trimestres de 2008 y 2014 el empleo femenino se ha reducido en todos los sectores, con mayor intensidad en construcción, dónde ha experimentado una caída del 48,7%, si bien menor a la caída del empleo masculino en este sector, del 53,1%, así como en agricultura. También en la industria la reducción del empleo femenino ha sido menor que la registrada por el masculino, mientras que en el sector agrario y en los servicios han sido algo mayores.

EMPLEO POR SECTORES DE ACTIVIDAD (CNAE-09)
Variación en % por género IV T 14 / IV T 08



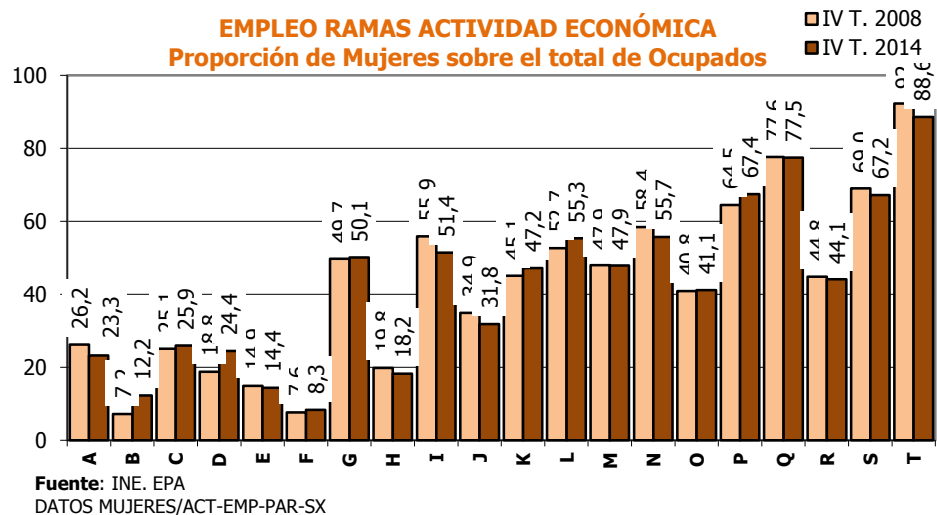
Fuente: INE. EPA
 DATOS MUJERES/ACT-EMP-PAR-SX

Continúa diversificándose la actividad de la mujer

En el último año la ocupación de las mujeres se ha elevado en trece ramas de actividad económica, de forma más intensa en suministro de energía eléctrica, gas, vapor y aire acondicionado y actividades artísticas, recreativas y de Oentretenimiento; y en menor medida en la industria manufacturera, construcción, actividades profesionales, científicas, y técnicas, hostelería y administración pública y defensa.

Sin embargo se concentran en comercio, sanidad, educación y hostelería

Dentro del Sector Servicios, las ramas de actividad que mayor número de mujeres emplean tradicionalmente son el comercio, con casi un millón y medio de mujeres trabajando en esas actividades (1.448.900) y en las actividades sanitarias y de servicios sociales (1.087.900). Destacan, también, las 794.700 mujeres que trabajan en educación y las 719.900 en hostelería y, en menor medida, las actividades de los hogares, la industria manufacturera, la Administración Pública y las actividades administrativas.



En el cuarto trimestre de 2014 la presencia de la mujer es mayoritaria en nueve ramas de actividad, destacando fundamentalmente, en las actividades de los hogares, donde se sitúa en el 88,6%; en las actividades sanitarias y servicios sociales, con el 77,5% y en educación con el 67,4%. Es asimismo significativa en actividades profesionales, científicas y técnicas, donde componen, prácticamente, la mitad del colectivo, el 47,9%, y en actividades financieras y de seguros, con el 47,2%.

**EMPLEO MUJERES, POR RAMAS DE ACTIVIDAD ECONÓMICA. CNAE 09
IV TRIMESTRE 2014**

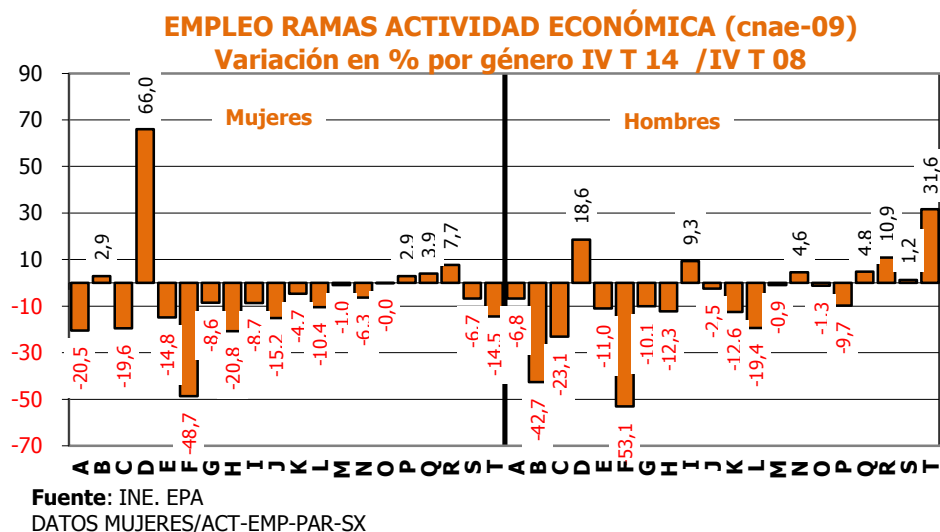
	Cifra absoluta en miles	Δ en miles s/ IV T 2013	Δ en % s/ IV T 2013	Δ en % s/ IV T 2008	% s./Ambos sexos IVT2014	% s./Ambos sexos IVT2008
TOTAL MUJERES	8.010,8	182,4	2,3	-7,3	45,6	43,1
A Agricultura, ganadería, silvicultura y pesca	169,6	-18,7	-9,9	-20,5	23,3	26,2
B Industrias extractivas	3,5	-1,3	-	2,9	12,2	7,2
C Industria manufacturera	568,9	48,3	9,3	-19,6	25,9	25,1
D Suministro de energía eléctrica, gas, vapor y aire acondicionado	24,4	8,6	54,4	66,0	24,4	18,8
E Suministro de agua, actividades de saneamiento, gestión de residuos y descontaminación	16,7	-5,7	-	-14,8	14,4	14,9
F Construcción	85,4	5,9	7,4	-48,7	8,3	7,6
G Comercio al por mayor y al por menor; reparación de vehículos de motor y motocicletas	1.448,9	11,6	0,8	-8,6	50,1	49,7
H Transporte y almacenamiento	155,6	-3,7	-2,3	-20,8	18,2	19,8
I Hostelería	719,9	42,4	6,3	-8,7	51,4	55,9
J Información y comunicaciones	170,8	-8,5	-4,7	-15,2	31,8	34,9
K Actividades financieras y de seguros	212,1	-19,1	-8,3	-4,7	47,2	45,1
L Actividades inmobiliarias	53,3	-3,2	-5,7	-10,4	55,3	52,7
M Actividades profesionales, científicas y técnicas	424,6	28,6	7,2	-1,0	47,9	47,9
N Actividades administrativas y servicios auxiliares	511,2	14,8	3,0	-6,3	55,7	58,4
O Administración Pública y defensa; Seguridad social obligatoria	546,8	30,9	6,0	0,0	41,1	40,8
P Educación	794,7	6,1	0,8	2,9	67,4	64,5
Q Actividades sanitarias y de servicios sociales	1.087,9	16,2	1,5	3,9	77,5	77,6
R Actividades artísticas, recreativas y de entretenimiento	157,3	24,9	18,8	7,7	44,1	44,8
S Otros servicios	270,8	1,7	0,6	-6,7	67,2	69,0
T Actividades de los hogares como empleadores de personal doméstico y como productores de bienes y servicios para uso propio	586,0	3,4	0,6	-14,5	88,6	92,3
U Actividades de organizaciones y organismos extraterritoriales	2,7	-0,5	15,6	125,0	55,1	70,6

(*) Los datos 2002/2013 corresponden a la serie revisada incorporando la nueva base poblacional de la EPA actualizada con las nuevas estimaciones de población y hogares derivadas del Censo de Población y Viviendas de 2011, en sustitución de la basada en el Censo 2001.

Fuente: INE. EPA
DATOS MUJERES/ACT-EMP-PAR-SX

En los seis últimos años, entre 2008 y 2014, el empleo de la mujer ha crecido en seis ramas de actividad y se ha reducido en el resto; destaca el ritmo de crecimiento en actividades de organizaciones y organismos extraterritoriales y en suministro de energía eléctrica, gas, vapor y aire acondicionado, con el 125,0% y el 66,0%, respectivamente; y, en menor medida, en actividades artísticas, recreativas y de entretenimiento y en actividades

sanitarias y de servicios sociales. El incremento de la ocupación de los varones, por su parte, se ha producido en siete ramas de actividad económica.



Aumenta el empleo asalariado y por cuenta ajena entre las mujeres

La composición del empleo femenino atendiendo a la situación profesional en el último año presenta rasgos diferenciados. Por un lado, se mantiene prácticamente estable su presencia en el empleo asalariado: las mujeres suponen el 53,6% de los asalariados del sector público, (el 54,1% al final de 2013), y el 46,8% de los asalariados del sector privado (46,6% hace un año).

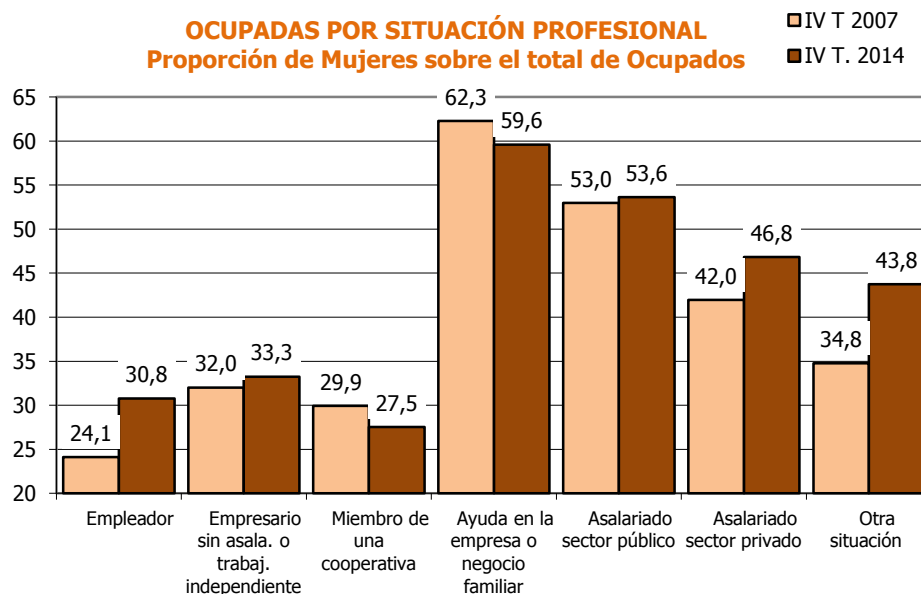
IV TRIMESTRE 2014

	Cifra absoluta en miles	Δ en miles s/ IV T 2013	Δ en % s/ IV T 2013	Δ en % s/ IV T 2007	% s./Ambos sexos IVT2014	% s./Ambos sexos IVT2007
TOTAL MUJERES	8.010,8	182,4	2,3	-7,2	45,6	41,7
Empleador	274,8	-0,1	0,0	0,7	30,8	24,1
Empresario sin asala. o trabaj. independiente	686,0	2,7	0,4	-3,3	33,3	32,0
Miembro de una cooperativa	6,8	-2,8	-29,2	-67,3	27,5	29,9
Ayuda en la empresa o negocio familiar	58,1	-6,2	-9,6	-53,1	59,6	62,3
Asalariado sector público	1.569,6	-12,9	-0,8	-0,2	53,6	53,0
Asalariado sector privado	5.412,2	201,9	3,9	-8,7	46,8	42,0
Otra situación	3,5	-0,1	-2,8	45,8	43,8	34,8

(*) Los datos 2002/2013 corresponden a la serie revisada incorporando la nueva base poblacional de la EPA actualizada con las nuevas estimaciones de población y hogares derivadas del Censo de Población y Viviendas de 2011, en sustitución de la basada en el Censo 2001.
Fuente: INE. EPA
INDICADORESTADISTICOS/MUJERES/ACT-EMP-PAR-SX

Sin embargo, en el no asalariado la presencia femenina es

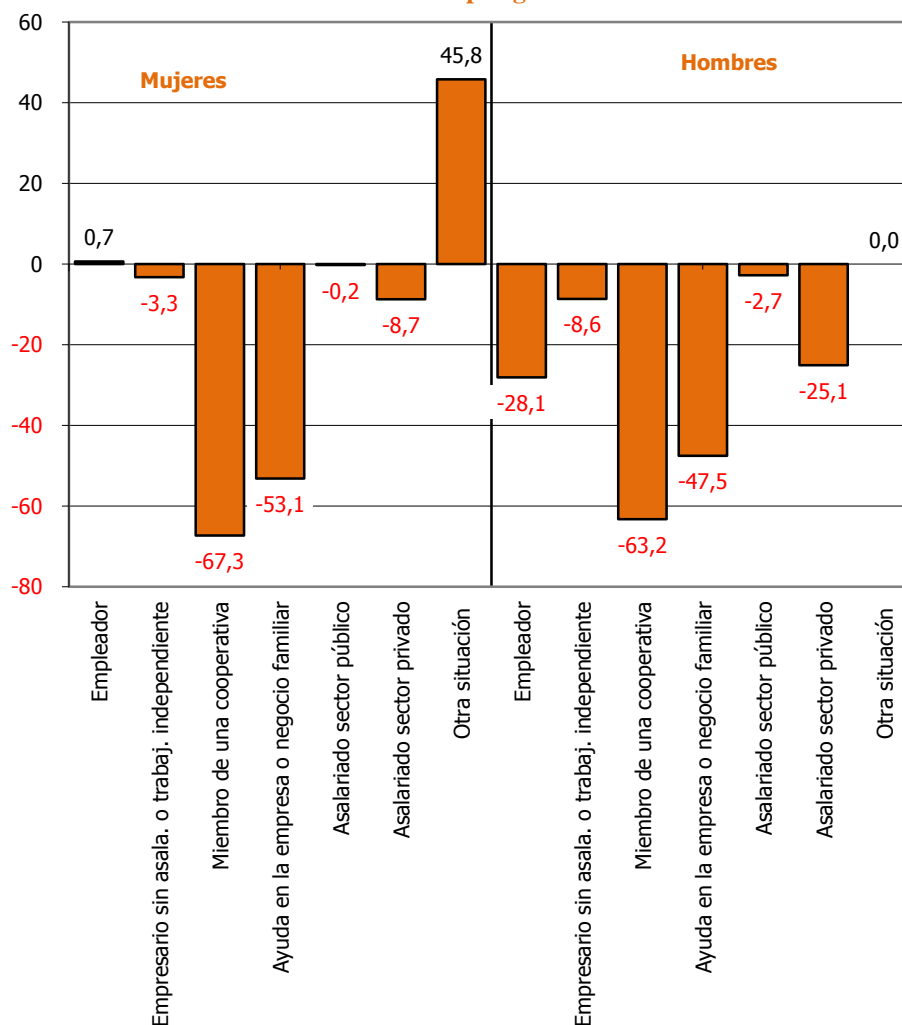
menor a excepción de la categoría ayudas en empresa o negocio familiar, donde elevan su participación al 59,6% en 2014; la proporción de mujeres se sitúa en el 27,5% de miembros de cooperativas, en el 30,8% de los empleadores y en el 33,3% de empresarios sin asalariados o trabajadores independientes.



Fuente: INE. EPA
DATOS MUJERES/ACT-EMP-PAR-SX

En comparación con la situación presentada en el cuarto trimestre de 2007, las mujeres han reducido la ocupación en casi todas las situaciones profesionales, aunque con menor intensidad que los hombres entre los asalariados tanto del sector público como del privado y con mayor intensidad entre los no asalariados, si bien han tenido un comportamiento positivo en la categoría de empleadores y otras situaciones.

OCUPADOS POR SITUACIÓN PROFESIONAL
Variación anual en % por género IV T 14 / IV T 07

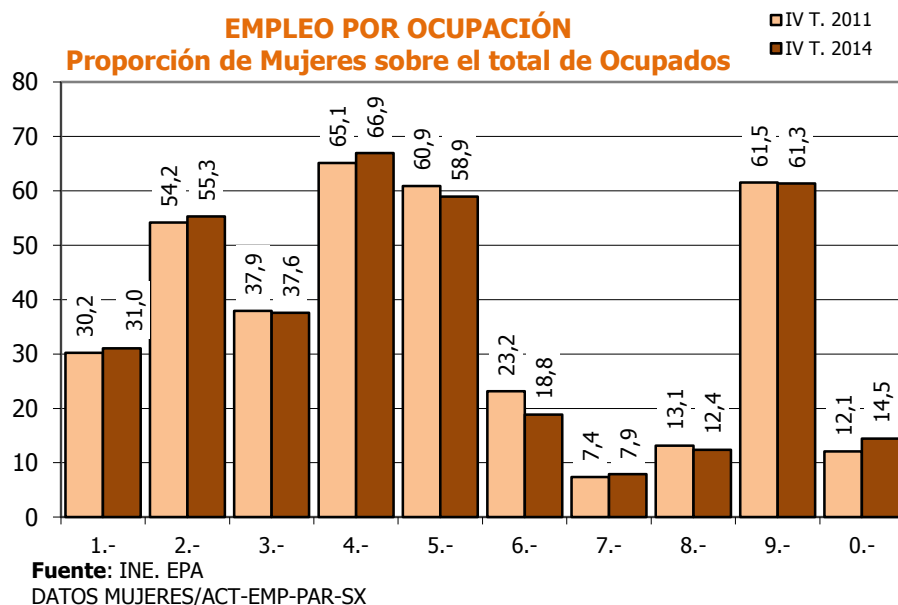


Fuente: INE. EPA
 DATOS MUJERES/ACT-EMP-PAR-SX

El empleo femenino está muy concentrado en un reducido número de ocupaciones

El empleo de la mujer se concentra en pocas ocupaciones: la mitad de las mujeres que trabajan lo hacen como Técnicos y Profesionales Científicos (el 21,4%) y en Servicios de Restauración y personales (29,8%), mientras que únicamente el 3% son Directivos o el 1,9% Artesanos u Operadores. Por su parte, los hombres presentan una distribución más diversificada.

Las mujeres son más del 60% del empleo en las ocupaciones de Empleados contables y Administrativos y más del 55% en las Ocupaciones sin cualificar, en los Servicios de Restauración y en Técnicos y Profesionales Científicos, ocupación en la que su presencia es progresivamente más elevada.



- 1.- Directores y gerentes
- 2.- Técnicos y profesionales científicos e intelectuales
- 3.- Técnicos; profesionales de apoyo
- 4.- Empleados contables, administrativos y otros empleados de oficina
- 5.- Trabajadores de los servicios de restauración, personales, protección y vendedores
- 6.- Trabajadores cualificados en el sector agrícola, ganadero, forestal y pesquero
- 7.- Artesanos y trabajadores cualificados de las industrias manufactureras y la construcción
- 8.- Operadores de instalaciones y maquinaria, y montadores
- 9.- Ocupaciones elementales
- 0.- Ocupaciones militares

1.3. Desempleo

En el cuarto trimestre de 2014 son 2.633.900 las mujeres que están en paro, el 48,3% del total de desempleados.

PARO MUJERES, POR GRUPOS DE EDAD IV TRIMESTRE 2014

	Cifra absoluta en miles	Δ en miles s/ IV T 2013	Δ en % s/ IV T 2013	Δ en % s/ IV T 2007	% s./Ambos sexos IVT2014	% s./Ambos sexos IVT2007
TOTAL MUJERES	2.634,0	192,8	-6,8	151,4	48,3	54,0
16 a 24 años	386,3	-31,2	-7,5	69,4	47,5	50,7
25 a 29 años	324,6	-35,1	-9,8	84,6	47,6	56,4
30 a 54 años	1.673,8	-125,4	-7,0	188,1	50,0	56,0
55 y más años	249,2	-1,2	-0,5	296,2	40,6	43,8

(*) Los datos 2002/2013 corresponden a la serie revisada incorporando la nueva base poblacional de la EPA actualizada con las nuevas estimaciones de población y hogares derivadas del Censo de Población y Viviendas de 2011, en sustitución de la basada en el Censo 2001.

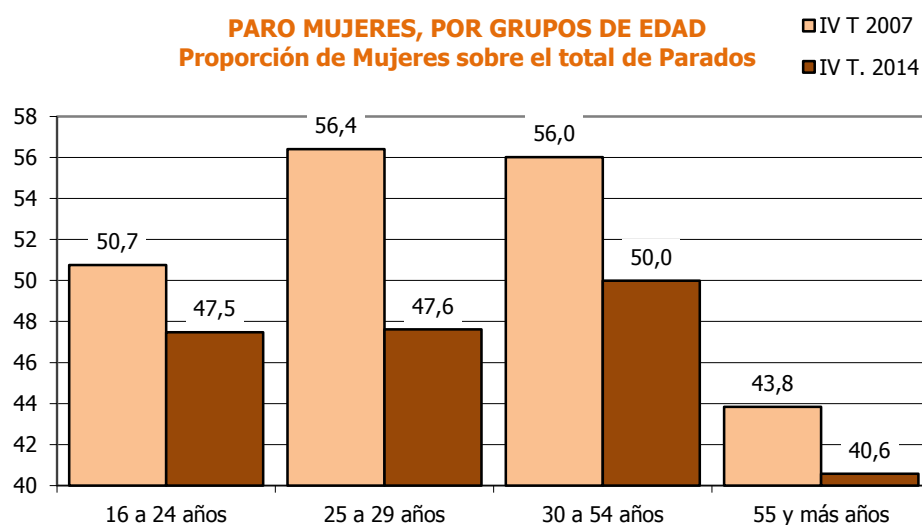
Fuente: INE. EPA
DATOS MUJERES/ACT-EMP-PAR-SX

**Desciende
intensamente el
paro de las
mujeres, aunque
menos que en
los hombres**

Respecto al mismo trimestre del año 2013, el paro femenino se ha reducido notablemente, en 192.900 personas, un -6,8%. El paro desciende en todas las edades. Son los grupos de edad de entre 25 y 54 años los que con más intensidad han reducido su nivel de desempleo: en el último año las mujeres de 25 a 29 años cuentan con 35.100 paradas menos, un -9,8%, y las de 30 a 54 años con 125.400 menos, un -7,0%. La reducción del desempleo durante 2014 cambia la tendencia que venía observándose desde 2011, periodo en el que las mujeres se vieron afectadas con mayor intensidad por el incremento del paro.

En todo caso, desde el final de 2007 el incremento relativo del desempleo fue mucho más pronunciado en todos los grupos de edad masculinos que en sus correspondientes femeninos, sobre todo en los jóvenes y en los de edad intermedia.

Como consecuencia, la proporción de mujeres en el total de parados ha descendido significativamente, cuando en 2007 era mayoritaria excepto entre el colectivo de mayores de 55 años.

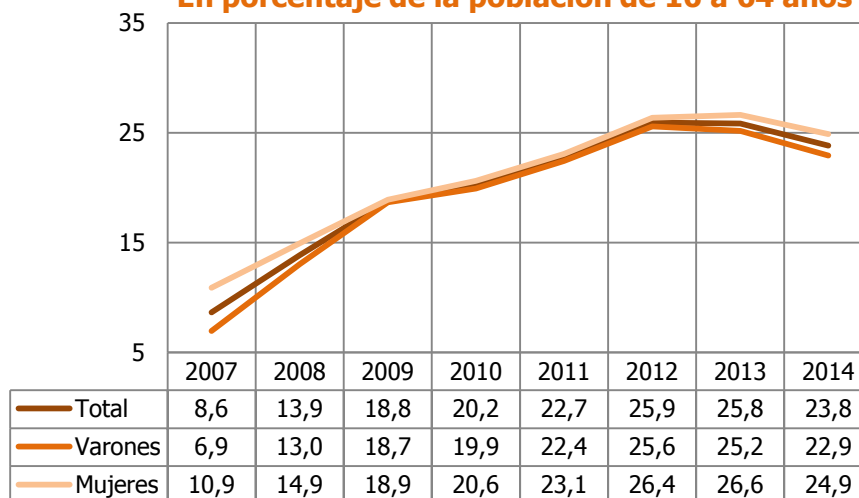


Fuente: INE. EPA
DATOS MUJERES/ACT-EMP-PAR-SX

La tasa de paro mantiene la convergencia por sexos

El mayor incremento del desempleo entre los varones en los años de crisis ha dado como resultado una convergencia de las tasas de paro de ambos sexos. En el cuarto trimestre de 2014 la tasa de paro femenina, el 24,9%, y la masculina, el 22,9%, mantienen una diferencia de dos puntos porcentuales cuando hace siete años esa diferencia era de casi cuatro puntos.

**Tasas de Paro según sexos (IV trimestres)
En porcentaje de la población de 16 a 64 años**

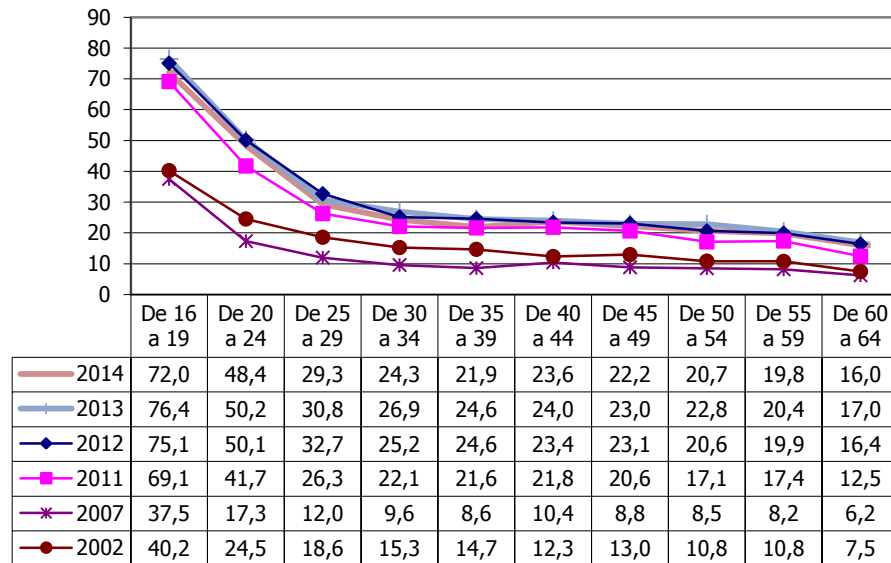


Fuente: INE. EPA
DATOS MUJERES/ACT-EMP-PAR-SX

La tasa de paro de las mujeres es mayor entre las jóvenes

Por grupos quinquenales de edad, con datos del cuarto trimestre de 2014, son las más jóvenes las que registran las tasas de paro más elevadas frente a las más bajas entre las mujeres adultas. El 72,0% de las mujeres activas menores de 20 años están desempleadas y el 48,4% de las de 20 a 24. Estas magnitudes son menores para los grupos de más edad: los grupos de edad de 50 a 54 años, de 55 a 59 años y de 60 a 64 años, registran tasas de desempleo del 20,7%, 19,8% y 16,0%, respectivamente.

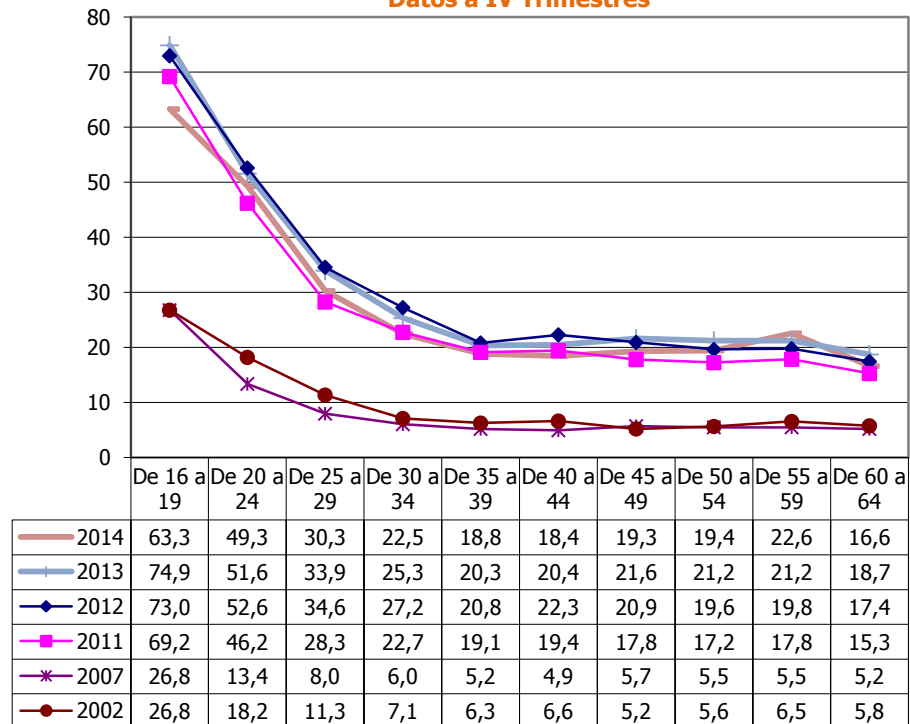
EVOLUCIÓN DE LAS TASAS DE PARO DE LAS MUJERES, POR GRUPOS DE EDAD
Datos a IV Trimestres



Fuente: INE. EPA
 DATOS MUJERES/ACT-EMP-PAR-SX

Esta misma situación se registra al analizar la evolución de las tasas de paro masculinas por grupos de edad: valores elevados para los jóvenes menores de 25 años y más bajos a medida que avanza la edad.

EVOLUCIÓN DE LAS TASAS DE PARO DE LOS HOMBRES, POR GRUPOS DE EDAD
Datos a IV Trimestres

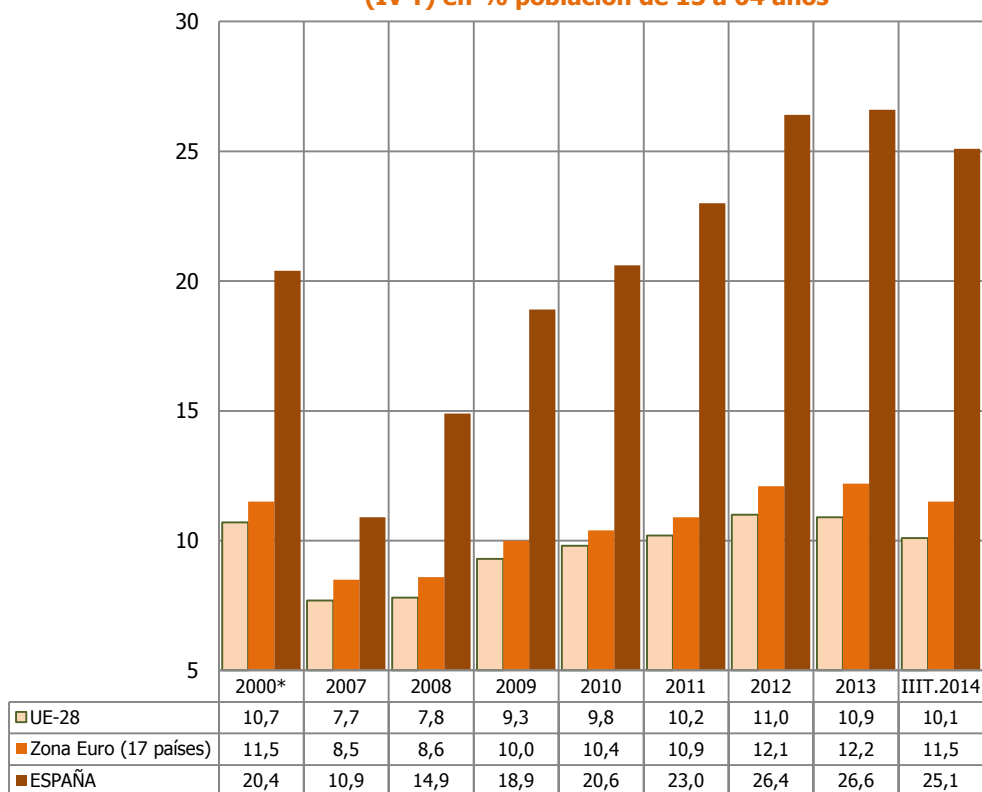


Fuente: INE. EPA
 DATOS MUJERES/ACT-EMP-PAR-SX

Se reduce ligeramente la diferencia en tasa de paro femenina con la media UE

2014 rompe la tendencia de los años anteriores y muestra una aproximación de la tasa de paro de las mujeres en España a la media de la UE y de la Zona Euro. Esa diferencia ha pasado de 15,7 puntos porcentuales a 15 puntos. La reducción significativamente en la tasa de paro en España (1,5 puntos) se ha visto acompañada de un descenso de 0,8 puntos en la tasa media de la UE. En España la tasa de paro entre las mujeres ha sido siempre más alta que la media de la UE, con un mínimo de 3,2 puntos en 2007, y el máximo de 2013.

UE -Tasas de Paro MUJERES (IV T) en % población de 15 a 64 años



* corresponde al II T, para UE-27 y zona Euro

Fuente: EUROSTAT
DATOS MUJERES/EUROPA-MUJ

Los niveles de cualificación más altos tienen menor tasa de paro

En línea con la situación de años anteriores, la incidencia del desempleo es mayor en los niveles de formación más bajos: la mayor parte del desempleo femenino se concentra

en los niveles de estudios bajos, que suponen casi la mitad de las mujeres en paro.

Se confirma así la estrecha relación entre el nivel de cualificación y la repercusión del desempleo: las tasas de paro son menores para los niveles de estudios más elevados y aumentan a medida que se desciende en el nivel de estudios.

No obstante, en éste último año el paro se ha reducido entre las mujeres de todos los niveles formativos con similar intensidad.

**MUJERES, POR NIVEL DE ESTUDIOS
IV TRIMESTRE 2014**

	Cifra absoluta en miles	Δ en miles s/ IV T 2013	Δ en % s/ IV T 2013	Δ en % s/ IV T 2007	% s./Ambos sexos IVT2014	% s./Ambos sexos IVT2007
TOTAL MUJERES	2.634,0	192,8	-6,8	151,5	48,3	53,9
Bajos	1.271,3	-81,9	-6,1	131,7	43,3	49,5
Medios	664,3	-48,7	-6,8	155,7	51,9	58,5
Altos	698,4	-62,3	-8,2	192,1	56,4	61,4

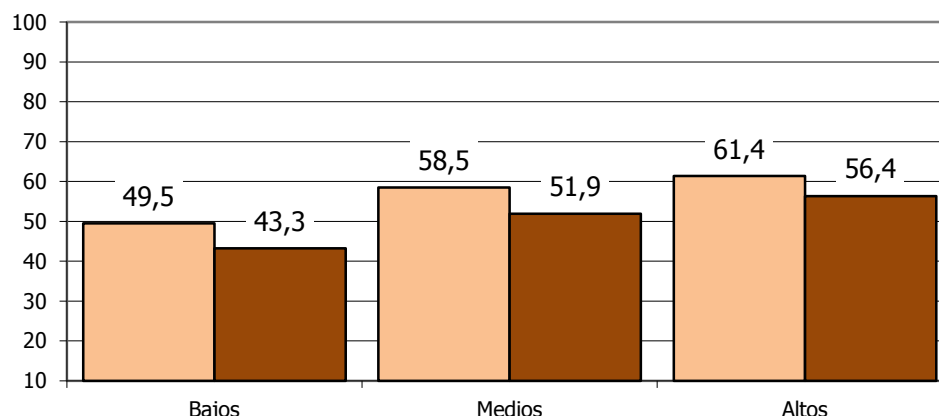
Fuente: INE. EPA
DATOS MUJERES/ACT-EMP-PAR-SX

Las mujeres son una amplia mayoría entre los desempleados con estudios altos

Es significativo que, aunque las mujeres representan el 48,3% del total de personas en desempleo, en los niveles educativos altos y medios la proporción de mujeres en paro supera a la de los varones: son el 56,4% y el 51,9%, respectivamente, con datos del cuarto trimestre de 2014. Por el contrario, en los niveles de estudios bajos la proporción de mujeres es algo menor de la mitad: representan el 43,3% de los trabajadores desempleados.

PARO MUJERES, POR NIVEL DE ESTUDIOS
Proporción de Mujeres sobre el total de parados

■ IV T 2007
 ■ IV T. 2014

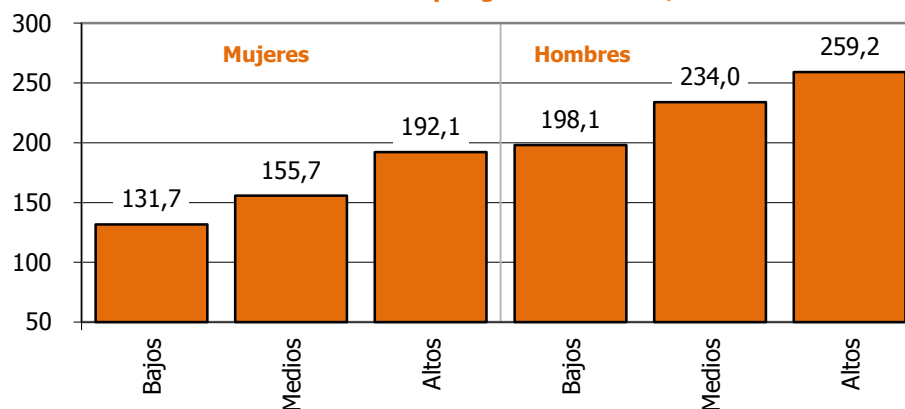


Fuente: INE. EPA
 DATOS MUJERES/ACT-EMP-PAR-SX

Las mujeres con cualificación alta han resistido mejor el impacto de la crisis

Tomando la perspectiva de los últimos siete años, ha sido mucho más intenso el incremento del paro masculino que el femenino en todos los niveles de estudios, incluido en el colectivo con alta cualificación.

PARO POR NIVEL DE ESTUDIOS
Variación en % por género IV T 14 / IV T 07



Fuente: INE. EPA
 DATOS MUJERES/ACT-EMP-PAR-SX

Las mujeres han reducido su peso en el paro de larga duración

Por otro lado, las mujeres representan la mitad de quienes buscan su primer empleo o lo han perdido hace más de un año, el 50,5%, porcentaje algo superior al 49,9% de 2013.

Esta evolución deriva directamente del incremento del paro de larga duración. Al terminar 2014, el 61,0%, de las

mujeres en paro llevan en esta situación más de un año, frente a tan solo una cuarta parte, el 26,2%, en 2007. Entre los hombres el comportamiento ha sido similar. En los últimos siete años, sin embargo, se ha reducido el peso de las mujeres sobre el total de parados de larga duración (PLD): menos de la mitad, el 48,0%, son mujeres, mientras que en 2007 las mujeres representaban el 62,8% de los PLDs.

1.4. Paro registrado

Las mujeres son algo más de la mitad en el paro registrado al terminar 2014

Al terminar 2014, los Servicios Públicos de Empleo contabilizaron 2.335.200 mujeres registradas como desempleadas, lo que constituye el 52,5% del paro registrado en esa fecha, porcentaje algo más elevado que en el año anterior y que refleja la menor intensidad en la reducción del paro femenino frente al masculino en el último año. Por grupos de edad, las mujeres mayores de 25 años constituyen algo más de la mitad del colectivo de paro registrado, mientras que las jóvenes menores de 25 años representan el 47,9% de los parados de esas edades.

La cifra de paradas registradas en el mes de diciembre de 2014 representa una reducción interanual de 71.400, un -3,0%, que ha afectado, sobre todo, a las mujeres de entre 25 y 44 años, con 78.000 menos que hace un año, un -6,5%, y, en menor medida a las jóvenes de entre 16 y 24 años, -10.300, un -5,3%.

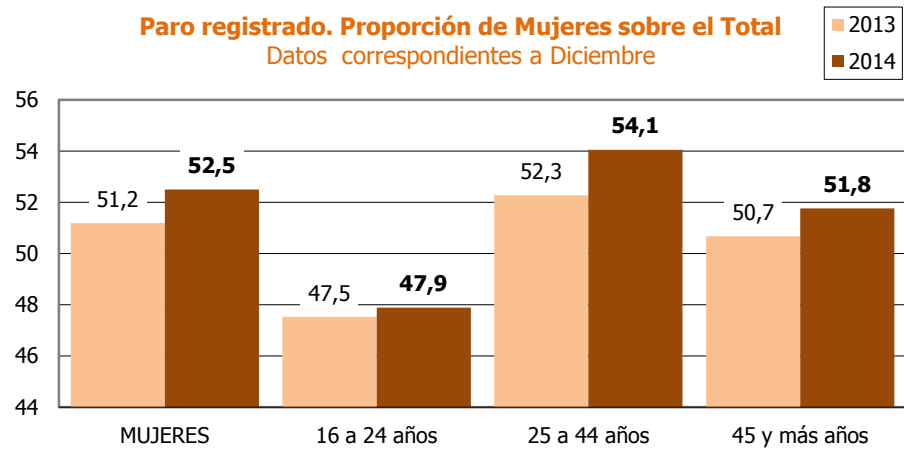
PARO REGISTRADO MUJERES

Datos correspondientes a Diciembre

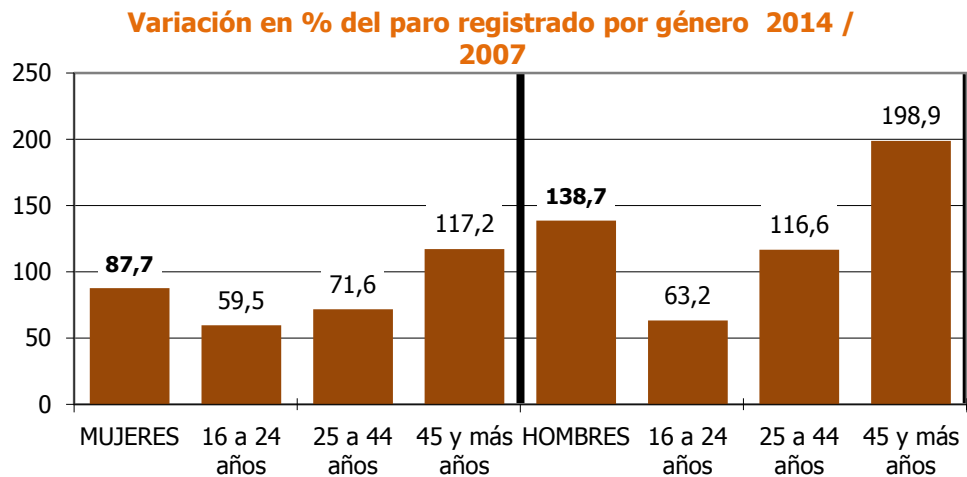
	2014		Δ en miles s/ 2013	Δ en % s/ 2013	Δ % s/ 2007	2013
	Cifras absolutas en miles	proporción sobre Total				proporción sobre Total
MUJERES	2.335,2	52,5	-71,4	-3,0	87,7	51,2
16 a 24 años	185,8	47,9	-10,3	-5,3	59,5	47,5
25 a 44 años	1.130,3	54,1	-78,0	-6,5	71,6	52,3
45 y más años	1.019,2	51,8	16,8	1,7	117,2	50,7

Fuente: SPEE-INEM
DATOS MUJERES\INEM

Desde el inicio de la crisis económica en 2007, el paro registrado masculino ha crecido a un ritmo muy superior al femenino (el 138,7% de incremento frente al 87,7% en las mujeres) y lo ha hecho en todos los grupos de edad, aunque entre los menores de 25 años, el incremento es similar en el conjunto del período en ambos sexos.



Fuente: SPEE-INEM
 DATOS MUJERES\INEM



Fuente: SPEE-INEM
 DATOS MUJERES\INEM

2. Contratación y Afiliación

2.1. Contratación

Reducen su presencia en las nuevas contrataciones

En 2014 la contratación femenina se ha incrementado en 717.300 contratos, un 10,9%. Este aumento se ha producido en mayor medida en los contratos indefinidos que en los temporales, así como también en los de jornada a tiempo completo y parcial.

Las mujeres concentraron el 43,6% del total de las nuevas contrataciones registradas, lo que reduce su peso en el volumen total de contratos respecto del año anterior, que fue del 44,5%.

Por segundo año consecutivo, destaca este el descenso de su presencia en la contratación indefinida respecto a 2013: representan el 47,3% del total frente al 48,8% y al 58,7% de 2012, lo que las sitúa en valores más próximos a los registrados en 2011. En la contratación temporal, por su parte, constituyen el 43,3%, algo menos de un punto porcentual de lo que representaban en los dos últimos años.

Tradicionalmente, las mujeres son mayoritarias en la contratación a tiempo parcial. Sin embargo, esta mayor representación va perdiendo magnitud: en 2014 constituyeron el 57,9% y en 2013 suponían el 58,5%, porcentajes mucho menores a la proporción alcanzada en 2012 (61,9%). También es menor su presencia en los contratos a tiempo completo, el 35,8% del total en 2014, un punto porcentual menos que el año anterior (el 36,8%), más baja que la alcanzada en 2012 (fue del 39,1%) y en 2011 (el 38,3%).

CONTRATOS REGISTRADOS MUJERES

	2014		Δ en miles s/ 2013	Δ en % s/ 2013	Δ % s/ IV T 2007	2013	
	Cifras absolutas en miles	proporción sobre Total				proporción sobre Total	
MUJERES	7.300,5	43,6	717,3	10,9	-14,8	44,5	
DURACIÓN DEL CONTRATO:	Indefinidos	639,2	47,3	85,9	15,5	-38,0	48,8
	Temporales	6.661,3	43,3	631,4	10,5	-11,6	44,1
DURACIÓN DE LA JORNADA:	Tiempo Completo	3.872,1	35,8	356,8	10,1	-30,7	36,8
	Tiempo Parcial	3.428,4	57,9	360,6	11,8	15,2	58,5

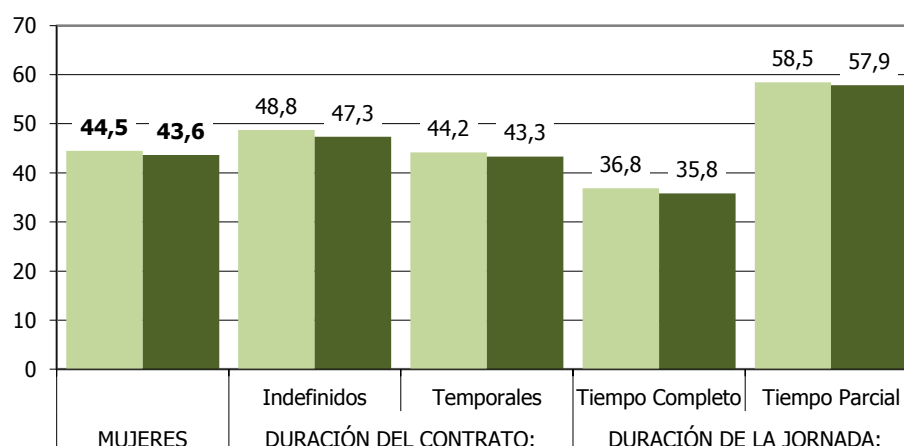
(*) A partir de enero de 2012 se incluyen los datos de contratos de empleados de hogar comunicados al SPE por la Tesorería General de la Seguridad Social según establece el Real Decreto 1620/2011.

Fuente: SPEE-INEM
DATOS MUJERES\INEM

Desde 2007 cae más el flujo de contratación entre las mujeres

En los siete últimos años, entre 2007 y 2014, los contratos registrados con mujeres se han reducido un 14,8% frente a un 6,3% entre los hombres. El descenso ha sido más acusado en los contratos indefinidos (-38,0%) así como en los contratos a tiempo completo (-30,7%), y mucho menor en los temporales (-11,6%). Por su parte la contratación a tiempo parcial se ha incrementado en un 15,2%, frente al fuerte incremento, del 67,5%, entre los varones.

CONTRATOS REGISTRADOS. Proporción de Mujeres sobre el Total

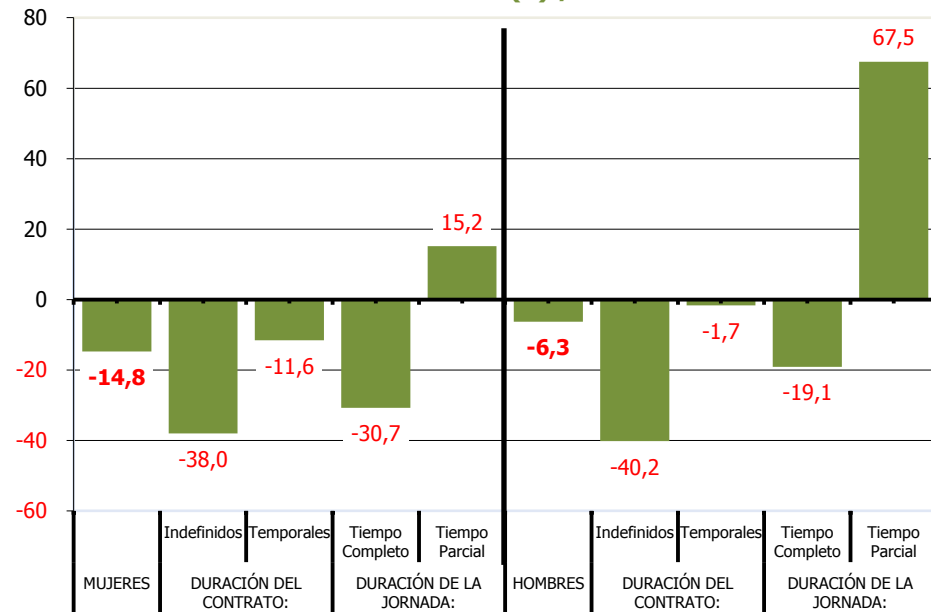


(*) A partir de enero de 2012 se incluyen los datos de contratos de empleados de hogar comunicados al SPE por la Tesorería General de la Seguridad Social según establece el Real Decreto 1620/2011.

Fuente: SPEE-INEM
DATOS MUJERES\INEM

■ 2013 ■ 2014

Variación de los contratos registrados en % por género 2014 (*) / 2007



(*) A partir de enero de 2012 se incluyen los datos de contratos de empleados de hogar comunicados al SPE por la Tesorería General de la Seguridad Social según establece el Real Decreto 1620/2011.

Fuente: SPEE-INEM
DATOS MUJERES\INEM

2.3. Afiliación

La presencia de la mujer en la afiliación se mantiene en el 46,3%

El ejercicio 2014 se ha cerrado con 7.638.700 mujeres afiliadas a la Seguridad Social en alta laboral, lo que representa el 46,3% del total de afiliaciones, igual valor al registrado el año anterior y muy similar al que arroja la ocupación medida por la EPA. Por grupos de edad, tanto las más jóvenes de 16-24 años como las adultas de 25-54 mantienen proporciones similares, representando el 46,8% y el 46,7%, respectivamente, de sus correspondientes colectivos. La menor presencia femenina se registra en el colectivo de mayores de 55 años, con el 44,3%. Las proporciones que alcanzan las mujeres en el total de afiliaciones no varían sustancialmente de un año a otro.

En relación a 2013 el total de mujeres afiliadas se ha incrementado en 131.800, un 1,8%. El aumento de afiliaciones femeninas se ha registrado en todos los grupos de edad, sobre todo entre las adultas mayores de 25 años.

AFILIADAS A LA SEGURIDAD SOCIAL EN ALTA LABORAL

(Último día)

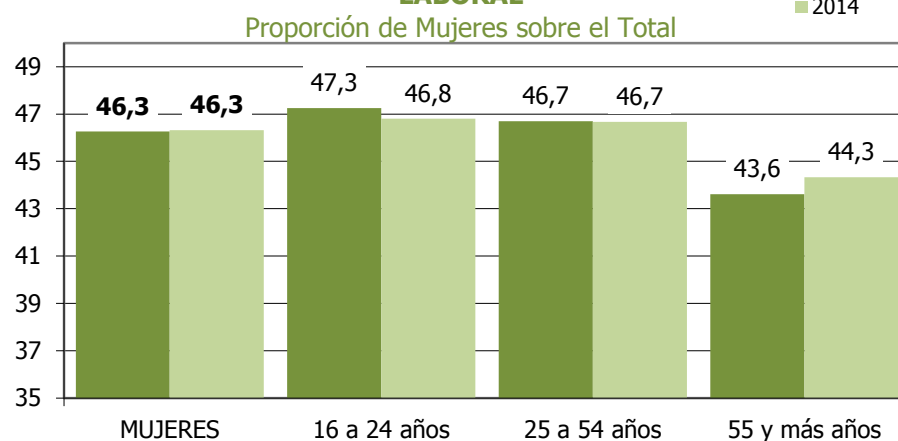
	2014		Δ % s/ 2007	2013
	Cifras absolutas en miles	proporción sobre Total		proporción sobre Total
MUJERES	7.638,7	46,3	-4,2	46,3
16 a 24 años	367,9	46,8	-53,2	47,3
25 a 54 años	6.162,2	46,7	-3,5	46,7
55 y más años	1.108,5	44,3	38,9	43,6
No consta	0,1		-91,7	

Fuente: MEYSS
DATOS MUJERES\AFILIADAS

Entre 2007 y 2014 las mujeres han reducido globalmente su número de afiliadas en un -4,2%, valor menor al registrado en año anterior y a la caída del 20,8% entre los hombres. Por grupos de edad, sólo las mujeres mayores de 55 años incrementan su nivel de afiliadas, en un 38,9%, a diferencia de lo ocurrido entre los varones, que lo reducen en todos ellos y con mayor intensidad que las mujeres.

AFILIADAS A LA SEGURIDAD SOCIAL EN ALTA LABORAL

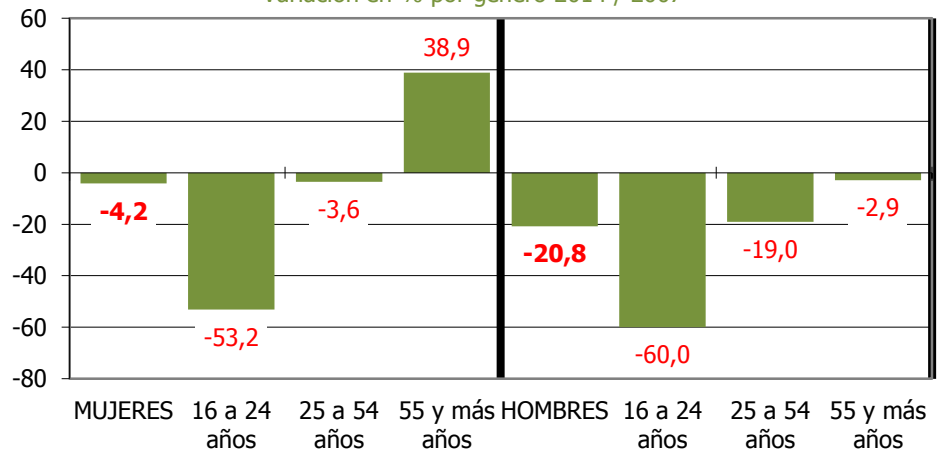
■ 2013
■ 2014



Fuente: MEYSS
DATOS MUJERES\AFILIADAS

AFILIADOS A LA SEGURIDAD SOCIAL EN ALTA LABORAL

Variación en % por género 2014 / 2007



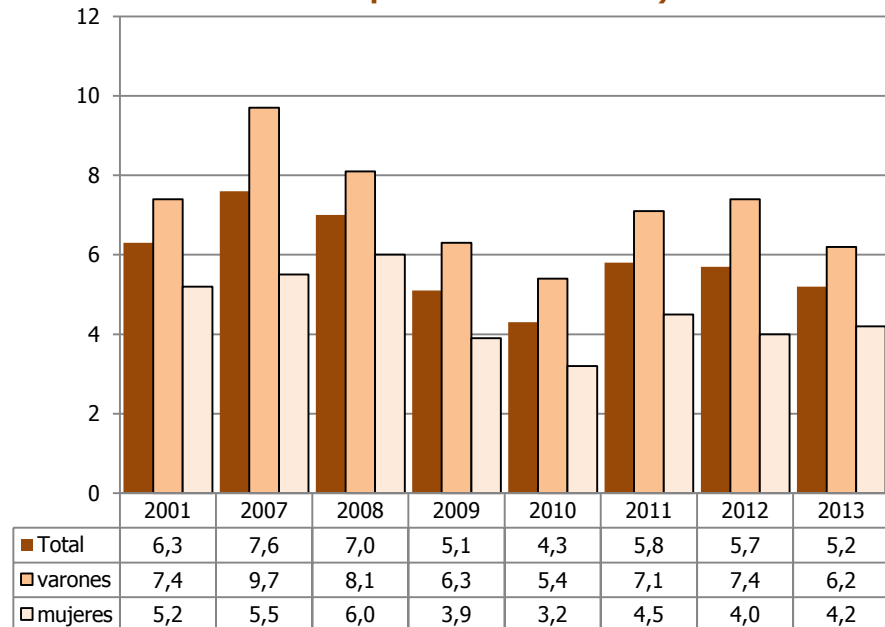
Fuente: MEYSS
DATOSMUJERES/AFILIADAS

3. Actividad Emprendedora

Se eleva la tasa de actividad emprendedora femenina al 4,2%

Por lo que respecta a la actividad emprendedora de las mujeres en España, los datos proporcionados por el “Global Entrepreneurship Monitor (GEM): Informe Ejecutivo España 2013”¹, sitúan la tasa de actividad emprendedora² femenina en 2013 en el 4,2%, por debajo de la de los varones (6,2%).

Tasa de actividad emprendedora TEA según sexos (% de la población 18-64 años)



FUENTE: GEM (Global Entrepreneurship Monitor)
DATOSMUJERES\\TASACTIVEMPRENDEDORAS

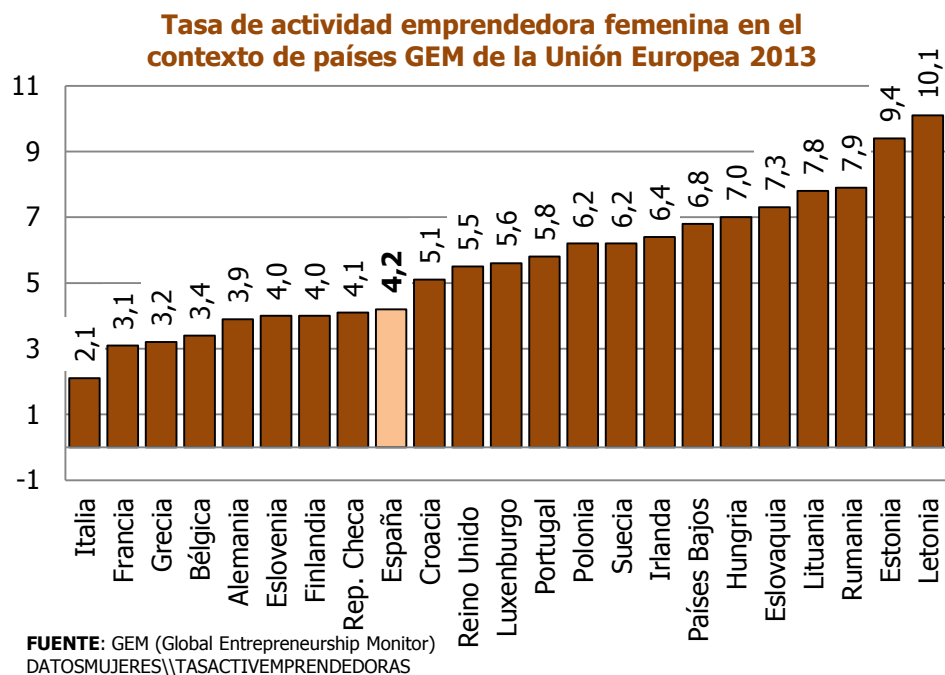
En 2013 se registran diferencias de género en la evolución de las tasas de actividad emprendedora: si en 2012 creció la actividad emprendedora de los varones y tuvo un ligero retroceso para las mujeres, en 2013 la situación es la contraria, con un pronunciado retroceso en la actividad de los emprendedores respecto a la del año anterior (del 7,4%

¹ El GEM es un Observatorio de carácter anual, desde 1999, de la actividad emprendedora. Su principal objetivo es medir la tasa de actividad emprendedora de las naciones, regiones y ciudades participantes en el Proyecto.

² TEA (Total Entrepreneurial Activity). Este indicador estima el porcentaje de la población adulta (18-64 años) involucrada en la creación de empresas o autoempleo.

pasan al 6,2%), mientras que la actividad emprendedora de la población femenina avanza desde el 4,0% en 2012 al 4,2% en 2013.

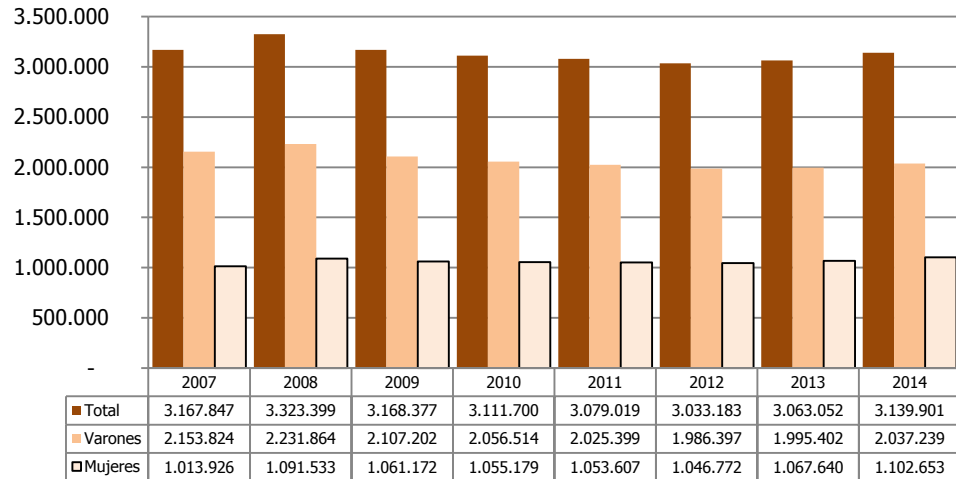
La actividad emprendedora femenina española se sitúa por encima de la registrada en países como Alemania, Francia, Italia o Bélgica, prácticamente en el mismo nivel que la República checa, pero lejana a los valores registrados por Estonia, Letonia y Rumania.



Las mujeres continúan aumentando su peso entre los autónomos

Por lo que se refiere a las mujeres que desarrollan su actividad profesional por cuenta propia en España, en el cuarto trimestre de 2014 el número de afiliadas en el Régimen Especial de Trabajadores Autónomos (RETA) se elevó a 1.102.653, el 35,1% del total de afiliados, porcentaje ligeramente superior al que suponían un año antes, (el 34,9%) y más de tres puntos superior al del final de 2007 (32%).

Evolución de los afiliados al Régimen Especial de Trabajadores Autónomos (RETA) según género (IV Trimestre)



Fuente: DG de Trabajo autónomo, Ec. Soc. y Responsabilidad Social de las Empresas. Meys
 Datos Mujeres/TASACTIVEMPREDORAS

En este último año, las mujeres han aumentado su número de afiliadas en algo más de 35.000, un 3,3% y lo han hecho en cada uno de los grupos de edad, especialmente las mayores de 35 años, consecuencia de la distinta evolución por género de los afiliados durante los últimos años.

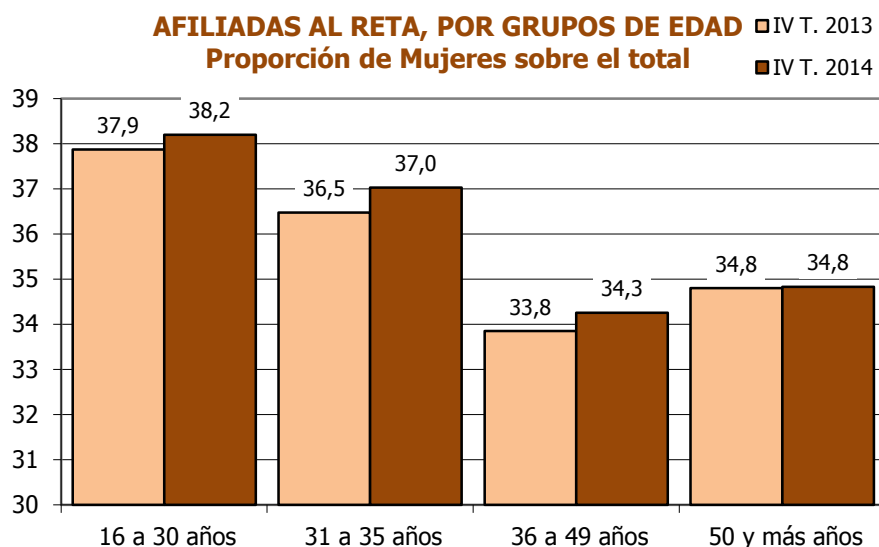
**AFILIADAS AL RETA, POR GRUPOS DE EDAD
 IV TRIMESTRE 2014**

	Cifra absoluta en miles	Δ % s/ IV T 2013	proporción sobre Total	
			IVT2014	IV T 2013
TOTAL MUJERES	1.102.653	3,3	35,1	34,9
16 a 30 años	109.541	2,2	38,2	37,9
31 a 35 años	119.680	1,3	37,0	36,5
36 a 49 años	459.446	3,8	34,3	33,8
50 y más años	413.986	3,5	34,8	34,8

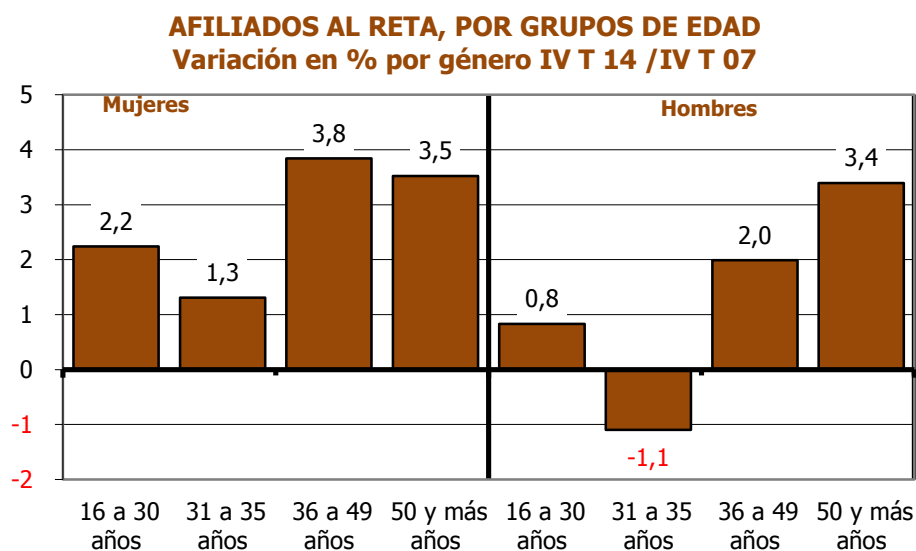
Fuente: Fuente: DG Trabajo autónomo, Ec. Soc. y Resp. Soc. de las Empresas. Meys
 DATOS MUJERES/TASACTIVEMPREDORAS

Esta evolución es más marcada para el conjunto del periodo 2007-2014. Entre los cuartos trimestres de 2007 y 2014 los afiliados varones han retrocedido en un -5,4% frente al incremento del 8,8% registrado por las mujeres. El retroceso del número de afiliados afecta a los varones de todos los grupos de edad, con excepción de los mayores de 50 años. Por el contrario, entre las mujeres la pérdida de afiliadas se produce en las menores de 35 años y es de

menor magnitud que la registrada por los varones de las mismas edades. Los grupos de edad femeninos de más de 35 años tienen en el período aumentos significativos del número de afiliadas.



Fuente: DG Trabajo autónomo, Ec. Soc. y Resp. Soc. de las Empresas. Meys
 DATOS MUJERESTASACTVEMPREENDEDORAS



Fuente: D.Gral. Trabajo Autónomo, Economía Social y Responsabilidad Social de las Empresas
 DATOS MUJERESTASACTVEMPREENDEDORAS

Por lo que respecta al colectivo de autónomos personas físicas, calificados anteriormente como autónomos

propriadamente dichos³, en el cuarto trimestre de 2014 las mujeres representan el 34,5% con una mayor presencia en los grupos de edad más jóvenes, menores de 25 años (el 38,4%) y de 25 a 39 años (el 37,8%).

**AUTÓNOMAS, PERSONAS FÍSICAS AFILIADAS A LA SEGURIDAD SOCIAL POR GRUPOS DE EDAD
IV TRIMESTRE 2014**

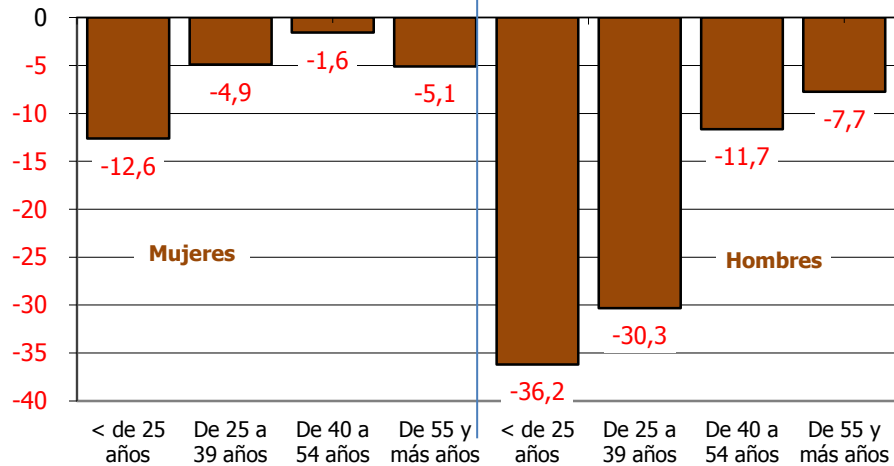
	Cifra absoluta en miles	proporción sobre Total	Δ % s/ IV T 2007
TOTAL MUJERES	670,8	34,5	-3,7
< de 25 años	15,2	38,4	-12,6
De 25 a 39 años	207,2	37,8	-4,9
De 40 a 54 años	286,0	32,6	-1,6
De 55 y más años	162,4	33,8	-5,1

Fuente: DG Trabajo autónomo, Ec. Soc. y Resp. Soc. de las Empresas. Meyss
DATOS MUJERES/TASACTIVEMPREDORAS

En este último año el total de autónomas personas físicas se ha incrementado en un 2,8%, 18.400 más, que se ha reflejado en todos los grupos de edad. Sin embargo en el período 2007–2014 el colectivo presenta una disminución global de –3,7% (menor al –6,4% del período 2007–2013). Todos los grupos de edad femeninos reducen sus cifras en los últimos siete años, aunque con menor intensidad que los varones de las mismas edades.

³ Los calificados anteriormente como autónomos propriadamente dichos son aquellos trabajadores afiliados a alguno de los regímenes por cuenta propia de la Seguridad Social y que no están integrados en sociedades mercantiles, cooperativas ni otras entidades societarias; quedan también excluidos aquellos trabajadores que figuran como colaboradores familiares y los que están registrados formando parte de algún colectivo especial de trabajadores.

AUTÓNOMOS , PERSONAS FÍSICAS AFILIADAS A LA SEGURIDAD SOCIAL POR GRUPOS DE EDAD
Variación en % por género IV T 14 /IV T 07



Fuente: DG Trabajo autónomo, Ec. Soc. y Resp. Soc. de las Empresas. Meyss
 DATOS MUJERESTASACTIVEMPREENDEDORAS

La mayoría de las autónomas se establecen en los servicios

En el último año es en los Servicios (85,7% del empleo autónomo femenino) donde el número de autónomas personas físicas ha aumentado de manera notable, mientras que se mantienen o reducen sus cifras en el resto de sectores de actividad económica. La donde el 40,6% son mujeres, siendo escasamente significativa su presencia en la Construcción, el 3,4%.

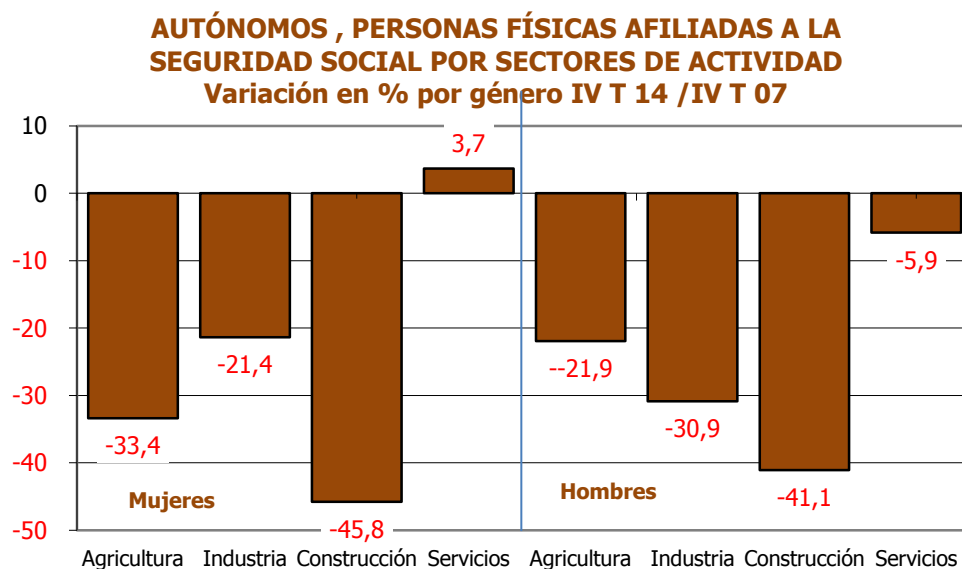
AUTÓNOMAS, PERSONAS FÍSICAS AFILIADAS A LA SEGURIDAD SOCIAL POR SECTORES DE ACTIVIDAD ECONÓMICA. CNAE 09
IV TRIMESTRE 2014

	Cifra absoluta en miles	proporción sobre Total	Δ % s/ IV T 2007
TOTAL MUJERES	670,8	34,5	-3,7
Agricultura	70,7	29,7	-33,4
Industria	18,4	20,8	-21,3
Construcción	7,0	3,4	-45,8
Servicios	574,7	40,6	3,7

Fuente: D. Gral. Del Trabajo Autónomo, Economía Social y Responsabilidad Social de las Empresas (Meyss)
 DATOS MUJERES/TASACTIVEMPREENDEDORAS

Esto continúa la tendencia ya observada desde 2007. En el periodo sólo en el sector servicios se produce un aumento

de las trabajadoras autónomas personas físicas, mientras en los restantes sectores se reducen.



Fuente: D.Gral. Trabajo Autónomo, Economía Social y Responsabilidad Social de las Empresas
DATOS MUJERESTASACTVEMPREENDEDORAS

Respecto al cuarto trimestre de 2007 destaca el aumento del 6,7% de las que cuentan con asalariados y del 7,6% con pluriactividad.

AUTÓNOMAS, PERSONAS FÍSICAS AFILIADAS A LA SEGURIDAD SOCIAL SEGÚN SITUACIÓN PROFESIONAL
IV TRIMESTRE 2014

	Cifra absoluta en miles	proporción sobre Total	Δ % s/ IV T 2007
TOTAL MUJERES	670,8	34,5	-3,7
Sin asalariados	517,5	33,4	-6,4
Con asalariados	153,3	38,5	6,7
Sin pluriactividad	632,4	34,2	-4,4
Con pluriactividad	38,4	39,3	7,6

Fuente: D. Gral. Del Trabajo Autónomo, Economía Social y Responsabilidad Social de las Empresas (Meyss)
DATOS MUJERES/TASACTIVEMPREENDEDORAS

En el último trimestre de 2014, algo más del 90% de las mujeres autónomas personas físicas, cotizan por las bases mínimas de cotización. En este nivel de cotización su representación supera la media, mientras que en los

niveles de cotización más altos tienen una representación muy inferior a la global. Puede concluirse, por tanto, que las mujeres autónomas se concentran en mayor medida que los hombres en los tramos inferiores de cotización.

**AUTÓNOMAS, PERSONAS FÍSICAS AFILIADAS A LA SEGURIDAD SOCIAL SEGÚN
BASES DE COTIZACIÓN
IV TRIMESTRE 2014**

	Cifra absoluta en miles	proporción sobre Total
TOTAL MUJERES	670,8	34,5
Base mínima	605,6	36,1
Entre b.mín. y 1,5 b.min.	27,7	31,9
Entre 1,5 b.mín. y 2 b.min.	12,9	20,3
Entre 2 b.mín. y 3 b.min.	20,8	21,0
Más de 3 veces b.min.	3,7	21,5

Fuente: D. Gral. Del Trabajo Autónomo, Economía Social y Responsabilidad Social de las Empresas (Meys)

DATOS MUJERES/TASACTIVEMPREDORAS

La concentración de las autónomas personas físicas en la cotización por base mínima es aún mayor que la de los hombres y supera el 90% del total del colectivo. De esta forma, su representación en los tramos de cotización superiores es muy inferior a la media y más cercana al 30\$, aunque con ligera tendencia al alza.

4. Protección Social

4.1. Protección por desempleo

La mujer representa el 46,8 % de los perceptores de prestación por desempleo

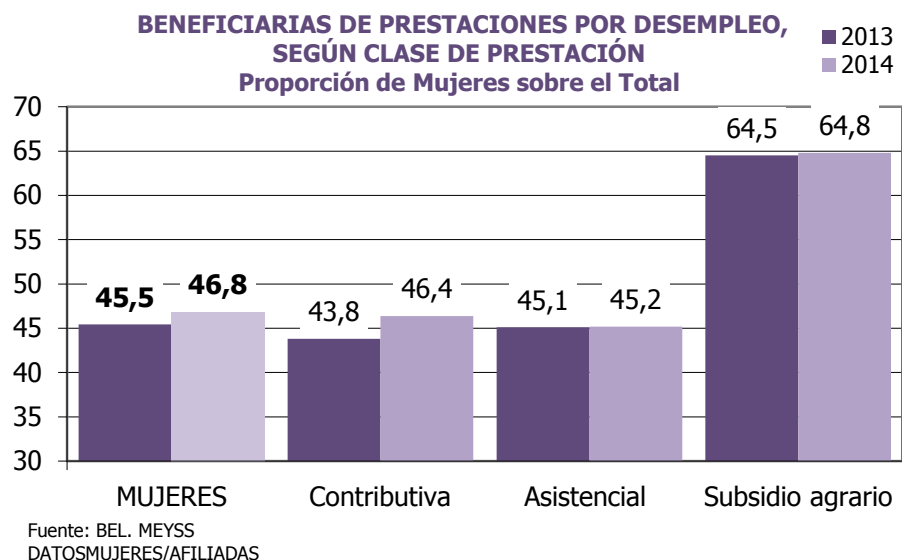
Al finalizar el año 2014, 1.068.500 mujeres eran beneficiarias de algún tipo de prestación del sistema de protección por desempleo, un 46,8% del total de beneficiarios, superior al 45,5% que constituían un año antes. Esta proporción, a pesar de este aumento aún se mantiene por debajo de la que suponía en 2007 (52,6%).

BENEFICIARIOS DE PRESTACIONES POR DESEMPLEO, SEGÚN CLASE DE PRESTACIÓN 2014 (Medias anuales)

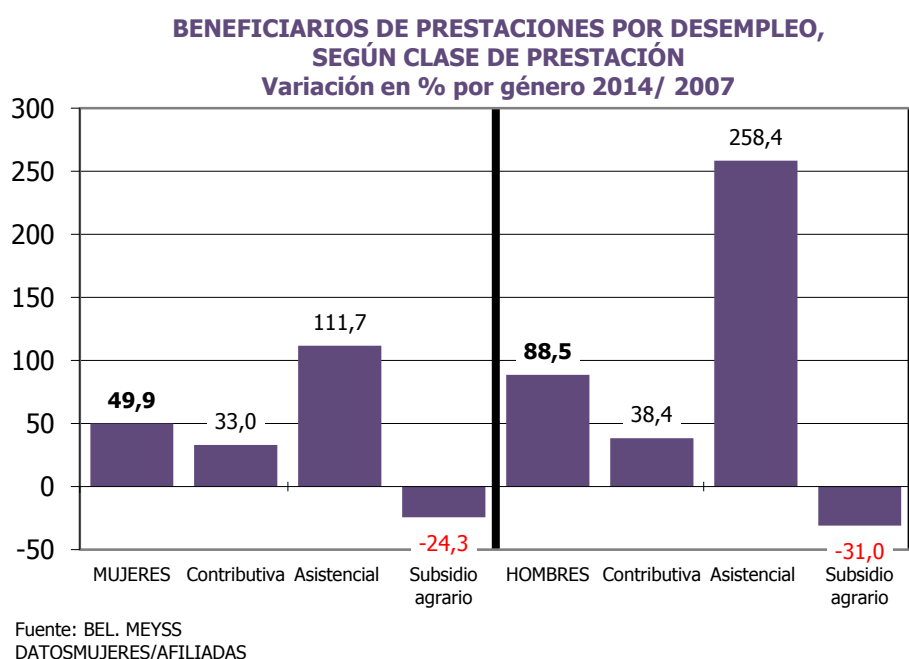
	2014		Δ % 2014 / 2007	2013
	Cifras absolutas en miles	proporción sobre Total		proporción sobre Total
MUJERES	1.068,5	46,8	49,9	45,5
Contributiva	491,5	46,4	33,0	43,8
Asistencial	494,0	45,2	111,7	45,1
Subsidio agrario	83,0	64,8	-24,3	64,5

Fuente: BEL. MEYSS
DATOS MUJERES\AFILIADAS

La mayor proporción de presencia de la mujer se registra en las prestaciones del subsidio agrario, con el 64,8% del total de beneficiarios en 2014, mientras que en el nivel asistencial su porcentaje se sitúa en el 45,2%, prácticamente el mismo nivel que el año anterior. En el nivel contributivo suponen el 46,4%, más de dos puntos porcentuales que el 43,8% alcanzado en 2013.



Tanto en el nivel contributivo como en el asistencial, las mujeres han visto incrementar sus cifras en los últimos siete años, aunque con menor intensidad que los varones. En el período 2007–2014 el número de mujeres en el sistema de protección por desempleo ha crecido en un 49,9% frente al 88,5% de incremento registrado por los varones. En el subsidio agrario, por el contrario, los dos sexos han reducido sus valores respecto a 2007, en menor medida las mujeres.



4.2. Pensiones

Las mujeres son titulares del 92,7% de las pensiones de viudedad y del 36,6% de las pensiones de jubilación

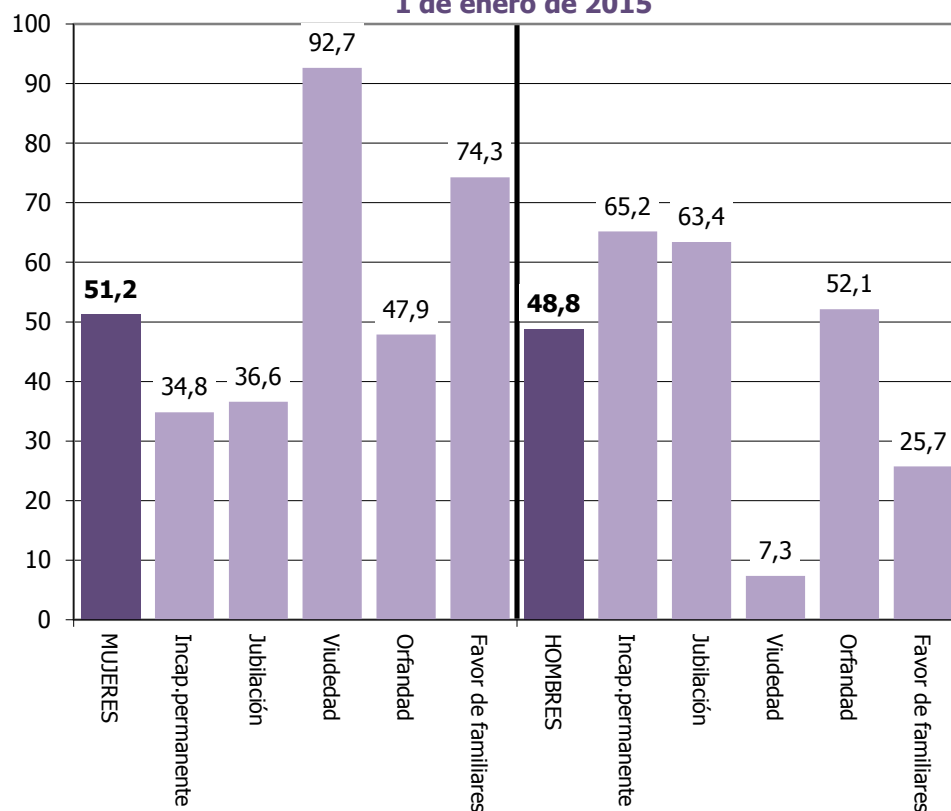
El número de pensiones cuyo titular es una mujer a 1 de enero de 2015 se elevaba a 4.755.644. Esto representa el 51,2% del total de pensiones. Como viene repitiéndose, la mayor presencia femenina, con el 92,7% del total, se registra en las pensiones de viudedad, con 2.183.992. El segundo tipo de pensión con más presencia femenina es la pensión a favor de familiares, que constituye el 74,3% del total. Sin embargo, en las pensiones por incapacidad permanente y por jubilación las mujeres presentan unos porcentajes claramente por debajo del 50%: el 34,8% y el 36,6%, respectivamente.

PENSIONES SEGURIDAD SOCIAL EN VIGOR			
	A 1 de enero del 2015		
	Número		Pensión media
	C. Abso.	% S. TOTAL Ambos sexos	
MUJERES	4.755.644	51,2	677,2
Incap.permanente	323.620	34,8	800,5
Jubilación	2.058.215	36,6	723,5
Viudedad	2.183.992	92,7	639,9
Orfandad	161.076	47,9	369,9
Favor de familiares	28.741	74,3	526,8

FUENTE: MEYSS, INSS
ESTADIST\DATOS MUJERES\AFILIADAS

La cuantía media de las pensiones de mujeres es de 677,2 euros mensuales en enero de 2015. Esta cantidad ha crecido en 12,4 euros mensuales, un 1,9% respecto a 2014 (fue de 664,8). Desde 2009 el crecimiento acumulado ha sido del 22,2%.

**Proporción del número de pensiones sobre el total, por género
1 de enero de 2015**



FUENTE: MEYSS, INSS
DATOS MUJERES/AFILIADAS

La diferencia en las pensiones medias ha continuado reduciéndose

La cuantía media va de los 369,9 euros mensuales en el caso de pensiones de orfandad a los 800,5 euros mensuales en las pensiones por incapacidad permanente. La diferencia con las pensiones medias entre los dos sexos ha tendido a reducirse en los últimos años, aunque se mantienen elevadas. Del 38,8% al 38,0% para la media de las pensiones con una caída del 40,6% al 38,6% para la pensión de viudedad media.

Evolución de las diferencias en % entre pensiones medias de hombres y mujeres

	2009	2010	2011	2012	2013	1 de enero 2015
TOTAL	-38,8	-38,7	-38,7	-38,3	-38,2	-38,0
Incap.permanente	-22,9	-22,3	-21,5	-20,4	-19,5	-18,7
Jubilación	-40,7	-40,6	-40,5	-39,8	-39,1	-38,6
Viudedad	30,9	32,3	33,0	34,0	34,2	34,5
Orfandad	1,7	1,7	1,9	1,3	1,0	0,6
Favor de familiares	9,8	10,0	10,0	11,1	11,5	11,2

FUENTE: MEYSS, INSS

ESTADÍSTICA DE DATOS MUJERES AFILIADAS

La diferencia salarial es todavía elevada, del 23,9%

5. Salarios

Según la Encuesta de Estructura Salarial referida al año 2012, última disponible y publicada en 2014, las diferencias de salario entre mujeres y hombres se han reducido en 2012 respecto al año 2007 pero no en relación a 2011. El salario de las mujeres es un 23,9% inferior respecto al de los hombres, frente al 25,6% en 2007 y al 22,4% en 2011. Si bien se observa una tendencia descendente, en el último año ha experimentado un pequeño repunte.

Las diferencias salariales en los contratos indefinidos (25,3%) son más notorias que en los contratos temporales (11,9%). También se aprecia una mayor diferencia salarial en los contratos a tiempo completo (15,1%) que en el tiempo parcial (9,5%). Por sectores, la diferencia es mayor para las mujeres en el sector servicios donde la presencia de la mujer es mayoritaria (23,9%), así como en la industria donde su presencia es menor (22,6%), que en la Construcción (6,4%), aunque la presencia de la mujer en este sector es minoritaria.

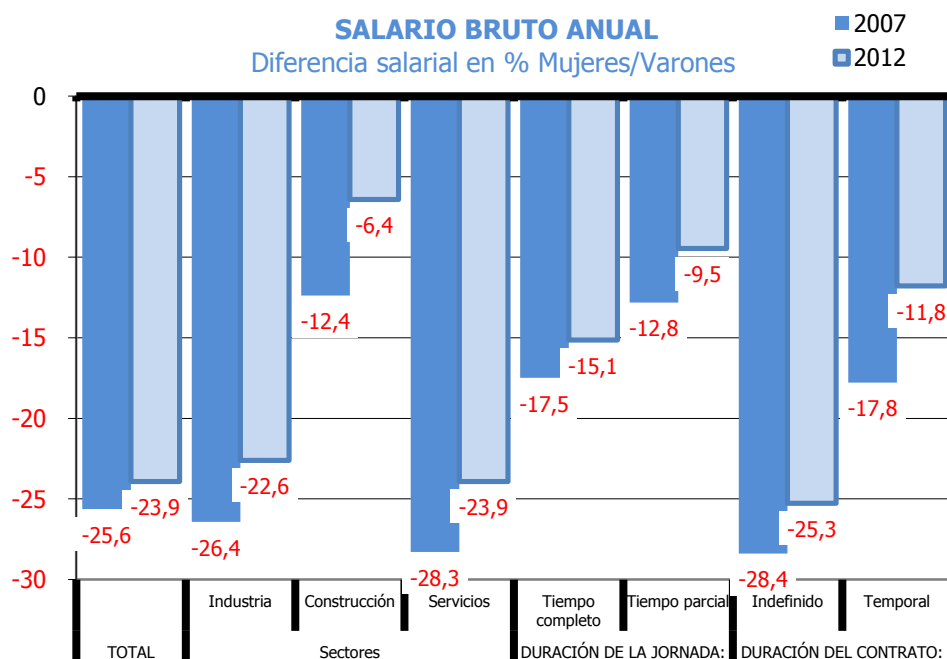
Las diferencias salariales por razón de género son más marcadas en el sector privado que en el sector público, donde las retribuciones en principio son más elevadas, como consecuencia de las características específicas del trabajador del sector público que, en términos medios, tiene más edad, mayor cualificación y más antigüedad, así como una mayor prevalencia de la jornada a tiempo completo, frente al trabajador del sector privado. Esta situación se observa, también, en los países del entorno europeo.

		SALARIO BRUTO ANUAL			
		2012		2011	2007
		Cifras absolutas	Diferencia salarial en % Mujeres/Varones	Diferencia salarial en % Mujeres/Varones	Diferencia salarial en % Mujeres/Varones
TOTAL		19.537,33	-23,9	-22,42	-25,6
Sectores	Industria	21.445,69	-22,6	-21,60	-26,4
	Construcción	21.441,66	-6,4	-5,44	-12,4
	Servicios	19.319,64	-23,9	-23,61	-28,3
DURACIÓN DE LA JORNADA:	Tiempo completo	23.674,19	-15,1	-13,33	-17,5
	Tiempo parcial	9.988,41	-9,5	-8,06	-12,8
DURACIÓN DEL CONTRATO:	Indefinido	20.632,89	-25,3	-24,65	-28,4
	Temporal	14.891,24	-11,8	-12,70	-17,8

FUENTE: INE. Encuesta Anual de Estructura Salarial 2011.
DATOS MUJERES\SALARIOS

Respecto a 2007 la diferencia salarial se ha reducido en todas las modalidades de contratación

Respecto a 2007, las diferencias salariales por razón de género se han reducido en todas las modalidades de contratación en términos similares, en algo más de tres puntos porcentuales, de forma más patente en los contratos temporales, y en todos los sectores de actividad, con mayor intensidad en la construcción y, en menor medida, en la industria y los servicios.



FUENTE: INE. Encuesta Anual de Estructura Salarial 2011.
DATOS MUJERES\SALARIOS

Estos resultados coinciden en lo fundamental con los obtenidos en el estudio “Determinantes de la brecha salarial” presentado en diciembre de 2012 y realizado por el Consejo Superior de Cámaras con la colaboración de la Dirección General para la Igualdad de Oportunidades (Secretaría de Estado de Servicios Sociales e Igualdad del Ministerio de Sanidad, Servicios Sociales e Igualdad), a pesar de que se basa en los datos de la Encuesta de Estructura Salarial referidos a 2006.

Este estudio analiza los factores determinantes de la diferencia salarial observada para ver qué proporción es atribuible al sexo. Así, llega a la conclusión de que el sexo determina que la retribución de las mujeres sea un 20% inferior a la de los hombres en igualdad de características personales y empresariales observables.

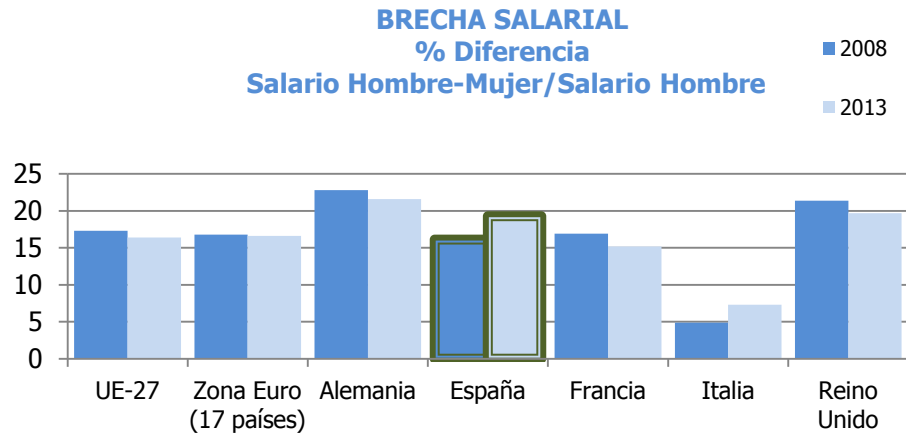
Descontando el efecto de variables no observables y que pueden afectar a las diferencias en las retribuciones, el estudio concluye que el factor discriminatorio en la retribución es del 11%. El resto de la desigualdad salarial (hasta el 20% mencionado) se debe a factores inobservables que afectan al salario (situación familiar, expectativas profesionales...), pero que no son atribuibles a la diferencia de sexo y, por tanto, no resultan discriminatorios.

La brecha
salarial en
España es algo
superior a la
media UE

En el ámbito de la UE, la brecha salarial, definida de acuerdo con el indicador elaborado por Eurostat, como la diferencia de salario horario medio percibido por las mujeres respecto al salario medio de los hombres, se situaba en España en el año 2013, último dato disponible si bien provisional, en un nivel algo superior a la media de la UE, en el 19,3% frente al 16,4%, respectivamente. Esa diferencia es del 21,6% en Alemania, del 19,7% en el Reino Unido o del 15,2% en Francia.

No obstante, en esta situación influyen factores ligados al peso que el trabajo a tiempo parcial tiene en el conjunto

del empleo de las mujeres, que es mayor en estos países que en el caso de España, lo que presiona a la baja el salario medio de la mujer elevando la brecha salarial.



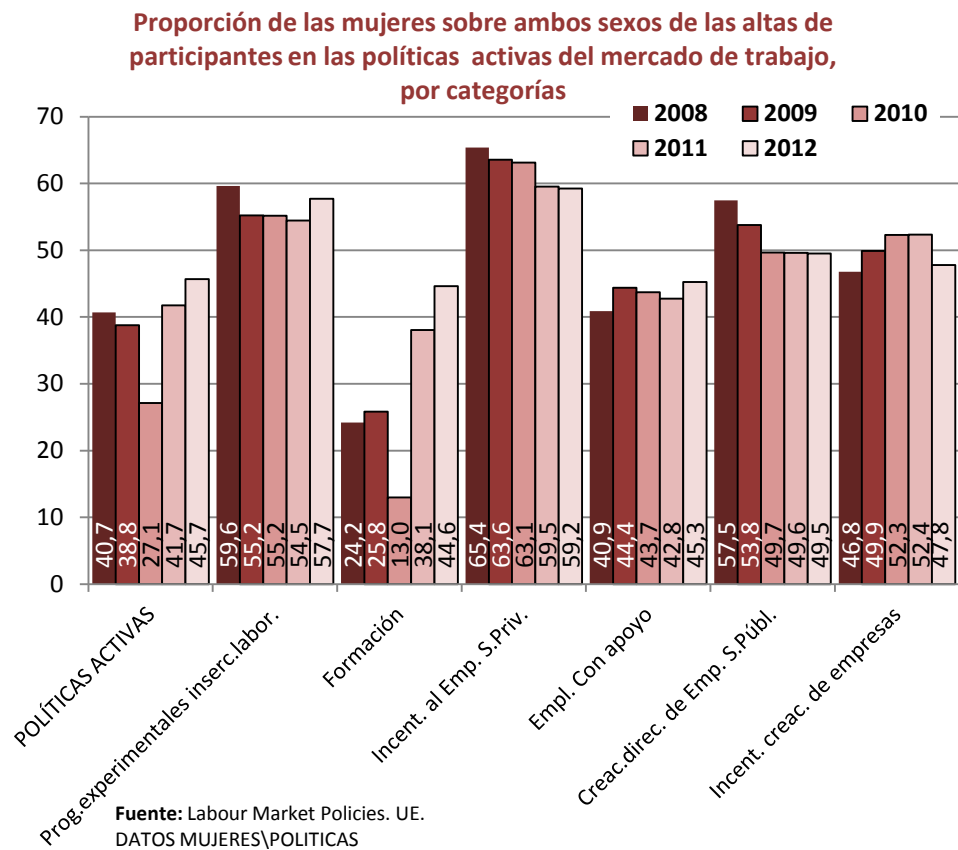
FUENTE: EUROSTAT, Encuesta de Estructura Salarial.
DATOS MUJERES/EUROPA

6. Políticas activas y formación

6.1. Políticas de Empleo

La participación de la mujer en políticas activas alcanza el 45,7%

El análisis de las políticas de empleo, a partir de la información estadística contenida en la base de datos *Labour Market Policy* de la Unión Europea, permite observar que la participación de la mujer en el conjunto de las políticas activas se ha elevado desde el 40,7% que representaba en 2008 hasta el 45,7% que representan en 2012.



La participación es más alta en creación de empleo y más baja en formación

Atendiendo a las distintas áreas que integran las políticas, se observa que la presencia de las mujeres es mayoritaria, superando la del hombre, en las actuaciones relativas a Incentivos al Empleo en el Sector Privado, dónde alcanza casi el 60%, en los Programas Experimentales para la Inserción Laboral (57,7%), se iguala en los Incentivos al Empleo en el Sector Público (49,5%) y, en menor medida, en

los Incentivos a la Creación de Empresas (47,8%), mientras que su presencia es menor en las actuaciones de Formación y en las dirigidas al empleo de Trabajadores Discapacitados, dónde se sitúa alrededor del 45%.

Los recursos públicos destinados a financiar las políticas activas de empleo se han incrementado en el curso de estos años, desde el 0,7% del PIB que representaban en 2008 hasta el 0,8% que representaron en 2012, absorbiendo el 22% de los recursos dedicados a políticas de empleo.

6.2. Formación

Se consolida la presencia de las mujeres en la formación para el empleo y en los contratos para la formación

En 2013 se consolidó la participación de las mujeres en las acciones incluidas en el subsistema de la Formación Profesional para el Empleo. Según los últimos datos publicados por el Ministerio de Empleo y Seguridad Social, un 52,6% de los trabajadores que participaron en acciones dirigidas a desempleados eran mujeres (frente al 47,8% en 2011).

La participación femenina ha aumentado ligeramente en las acciones de Iniciativa de demanda, es decir, en la formación organizada por las empresas hasta alcanzar el 43,6% del total, y ha mantenido la tendencia a la baja en las acciones de formación en alternancia, especialmente en los talleres de empleo.

FORMACION PROFESIONAL PARA EL EMPLEO

	2009		2011		2012		2013	
	Total	% Mujeres s/ Total	Total	% Mujeres s/ Total	Total	% Mujeres s/ Total	Total	% Mujeres s/ Total
FORMACIÓN DE OFERTA								
Trabajadores formados en acciones dirigidas a desempleados	261.543	53,7	256.168	47,8	254.224	52,8	223.284	52,6
Participantes formados en acciones dirigidas a ocupados + Programa específico jóvenes 2011	685.806	47,8	611.991	47,6	256.119	51,0	244.500	---
FORMACIÓN DE DEMANDA								
Participantes formados en acciones organizadas por las empresas	2.421.153	43,1	2.986.493	41,6	3.176.789	42,8	3.224.182	43,6
FORMACIÓN EN ALTERNANCIA								
Escuelas-Taller	2.761	27,1	3.297	26,4	3.591	26,5	2.023	24,4
Casas de Oficios	492	29,7	494	41,7	350	35,1	54	35,2
Talleres de Empleo	9.068	69,2	10.352	58,0	5.064	61,4	4.941	50,8

Fuente: MEYSS, Anuario de Estadísticas Laborales
ESTADIST\DATOS MUJERES\FPO-Alumnos

Crecen con fuerza las nuevas contrataciones para la formación de mujeres En 2014 ha continuado el fuerte aumento, del 30% de las nuevas contrataciones de mujeres con contratos de formación y aprendizaje. Este aumento se suma al del 86% de 2013 y junto han conseguido revertir por completo el descenso en el número de nuevas contrataciones experimentado durante la crisis hasta superar con creces las cifras de 2007. El crecimiento ha sido mayor que en las contrataciones de hombres, de forma que ya desde 2013 y también en 2014, algo más de la mitad (51% y 50,2%, respectivamente) de estos contratos se realizan con mujeres, frente al 37,9% en 2007. En consecuencia, 70.276 mujeres han podido incorporarse al empleo con contratos de formación, un 69,5% más que en 2007.

MUJERES CON CONTRATOS PARA LA FORMACIÓN

	2007		2011		2012		2013		2014	
	Total	% Mujeres s/ Total	Total	% Mujeres s/ Total	Total	% Mujeres s/ Total	Total	% Mujeres s/ Total	Total	% Mujeres s/ Total
Contratos Formación										
Ambos Sexos	109.407		60.022		60.584		106.101		139.864	
Mujeres	41.471	37,9	27.366	45,6	29.014	47,9	54.060	51,0	70.276	50,2

Fuente: SPEE-INEM
ESTADIST\DATOS MUJERES\FPO-Alumnos