

**LA SITUACIÓN DE LAS
MUJERES EN EL MERCADO
DE TRABAJO**

2015

8 de marzo de 2016



GOBIERNO
DE ESPAÑA

MINISTERIO
DE EMPLEO
Y SEGURIDAD SOCIAL

LA SITUACIÓN DE LAS MUJERES EN EL MERCADO DE TRABAJO EN 2015

SECRETARÍA DE ESTADO DE EMPLEO



2016

Documento elaborado por:

Subdirección General de Análisis del Mercado de Trabajo

Secretaría de Estado de Empleo

Ministerio de Empleo y Seguridad Social

NIPO: 270-16-006-7

Índice

Introducción y resumen	1
1. Actividad, Ocupación y Desempleo	5
Recuadro 1. Mujer joven	11
Recuadro 2. Análisis territorial	15
1.1. Actividad	17
Recuadro 3. Mujer y maternidad	24
1.2. Ocupación	28
Recuadro 4. Mujer y tiempo parcial	33
1.3. Desempleo	46
Recuadro 5. Mujer y paro de larga duración	54
1.4. Paro registrado	55
2. Contratación y Afiliación	58
2.1. Nuevas contrataciones	58
2.2. Afiliación	60
3. Actividad Emprendedora	63
4. Protección Social	70
4.1. Protección por desempleo	70
4.2. Pensiones	71
5. Salarios	74
6. Políticas Activas y Formación	78
6.1. Políticas de Empleo	78
6.2. Formación	79

Introducción y resumen

Este Informe constituye el noveno de la serie iniciada en el año 2008 con el objetivo de analizar la evolución de los aspectos más relevantes del mercado de trabajo de las mujeres a partir de las principales estadísticas del ámbito laboral.

En 2015 se ha consolidado la mejora firme del mercado de trabajo iniciada a mediados de 2013 y continua la creación intensa de empleo y la reducción significativa del paro, que se sitúa ya en niveles previos a la crisis.

En este contexto favorable de la economía y del mercado de trabajo, la mujer ha seguido acumulando avances en el ámbito laboral: se ha consolidado su participación en el mercado de trabajo en términos de actividad y empleo, a la vez que se ha reducido intensamente el nivel de desempleo.

La reducción de la brecha de actividad, empleo y paro por razón de género que se viene observando en España a lo largo de la última década se ha estabilizado en 2015. En estos momentos apenas existen diferencias de género significativas entre los jóvenes, mientras que en las edades avanzadas, si bien todavía persisten, se han reducido. De acuerdo con esta tendencia, en el medio y largo plazo, a medida que se vayan incorporando al mercado de trabajo las generaciones más jóvenes y se vayan retirando las generaciones de más edad, previsiblemente se irá produciendo una mayor convergencia.

El año 2015 se ha caracterizado por la creación de empleo y la reducción del paro en ambos sexos, aunque el impacto más inmediato ha sido mayor entre los hombres que entre las mujeres.

Por ello, en el corto plazo continúa siendo un desafío que la mejora del empleo contribuya a una mayor igualdad en la posición de la mujer dentro del mercado de trabajo.

Los aspectos de mayor relevancia a destacar durante 2015 son los siguientes:

- Se ha consolidado el buen comportamiento del mercado de trabajo: por segundo año consecutivo se crea empleo y desciende el paro intensamente.
- La **actividad** laboral femenina se mantiene prácticamente estable: al terminar 2015 hay 10.622.800 mujeres activas, entre los niveles más altos de la serie histórica.
- Ha aumentado intensamente el **empleo** de las mujeres, a una tasa del 2,7%, con 220.000 mujeres ocupadas más al terminar 2015, hasta 8.230.800. El incremento lo concentran las mujeres adultas de más de 30 años.
- La **tasa de empleo** sube al 54,3%, en niveles todavía bajos, pero reduciendo la diferencia con la media europea a siete puntos, mientras que la tasa de actividad, del 70,2%, supera en dos puntos porcentuales la europea.
- Las mujeres han reducido notablemente su nivel de **paro** en el último año, un -9,2% (-242.100), y en todas las edades, excepto para las mayores de 55 años. Su tasa de paro cae al 22,5%, más de dos puntos porcentuales.
- La **brecha de género** se mantiene en mínimos históricos: diez puntos en tasas de actividad y de empleo, frente a casi veinte puntos en 2007, así como la de paro, con tres puntos de diferencia.
- Entre los **jóvenes** las diferencias de género son menores: 4,3 puntos en tasa de actividad, 3 puntos en tasa de empleo y 1,8 puntos en tasa de paro. Estos niveles son comparativamente reducidos en el entorno de la UE.
- El **impacto de la maternidad** sobre el empleo ha seguido reduciéndose hasta situarse en niveles mínimos, sin apenas incidencia: la tasa de empleo de las mujeres con hijos es solamente 1,2 puntos inferior a la de la mujer sin hijos frente a 7,8 puntos de diferencia para la media

UE. En 2007 esa diferencia era de 11,6 puntos (13,9 puntos en la UE-28).

- Las mujeres han continuado afianzando niveles de **cualificación** progresivamente más elevados con una presencia superior respecto al hombre en los niveles altos de formación entre la población activa y ocupada: en 2015 el 43,2% de las mujeres activas tienen un nivel de estudios alto, frente al 37,2% en 2007, a la vez que se reduce la proporción de mujeres con estudios bajos, al 33%.
- Las mujeres han tendido a diversificar su presencia en distintas **ramas de actividad** y diferentes **ocupaciones**, aunque el grado de concentración todavía es alto. Son mayoría en el sector servicios y la mitad de las mujeres que trabajan lo hacen como Técnicos y Profesionales Científicos y en Servicios de Restauración y personales.
- Aunque en 2015 se ha reducido, la incidencia del **tiempo parcial** entre las mujeres es relativamente más alta (26,2% del empleo) que entre los hombres (8,4%), pero inferior a la media de la UE (32,2%) y de algunos países como Holanda, donde alcanza el 77%.
- **Territorialmente**, aunque han aumentado levemente en 2015 las diferencias de género, éstas son menores en las Comunidades Autónomas que presentan unas tasas de actividad y de empleo más altas y unas tasas de paro más bajas.
- La **brecha salarial** en 2014 se sitúa en el 18,8%, medio punto inferior a la de un año antes, pero inferior a la de Alemania (21,6%) y a la de Reino Unido (18,3%).
- En 2015 ha aumentado el ritmo de nuevas **contrataciones** de las mujeres, a una tasa del 10%, si bien mantiene su presencia en el 43,6%, algo más elevada en la nueva contratación indefinida (46,6%) y mayoritaria en la contratación a tiempo parcial (57,9%).
- La tasa de **actividad emprendedora** entre las mujeres se ha aproximado a la del hombre: 4,6% frente a 6,4%. Paralelamente, su peso en la afiliación como

trabajadores autónomos ha subido al 35,2% (era del 32% en 2007). Esta presencia es mayor entre las mujeres jóvenes (37,9%).

- La participación de la mujer en **políticas activas** de empleo alcanza el 45,7%, y son mayoría en las dirigidas a incentivar el empleo a través de la contratación (60%).
- Las mujeres siguen siendo mayoría por tercer año consecutivo en las **nuevas contrataciones de formación** y aprendizaje: 87.593 mujeres han accedido al empleo con un contrato de formación, más del doble de las que accedieron en 2007.
- Las mujeres eran a 1 de enero de 2016 el 51,3% de los titulares de **pensiones** públicas. La cuantía media de las pensiones de mujeres es de 691,6 euros mensuales en enero de 2016, un 2,1% superior a la de 2015. La diferencia con la pensión media de los hombres ha continuado reduciéndose hasta situarse en el 37,8% (en 2016 era del 38,8% en 2009).

Secretario de Estado de Empleo

1. Actividad, Ocupación y Desempleo

En 2015 se crea empleo y el paro descende con mayor intensidad que en 2014

Al terminar 2015 hay 10.622.800 mujeres activas en el mercado de trabajo, de las que 8.230.800 están ocupadas y 2.391.900 en desempleo.

El año 2015 se ha caracterizado por la expansión de la actividad económica y el dinamismo del mercado de trabajo, lo que ha supuesto incrementos notables del nivel de empleo y reducciones significativas en el volumen de desempleo. Las mujeres han reflejado esta evolución positiva pero con menor intensidad que los hombres.

ACTIVIDAD, EMPLEO Y PARO MUJERES IV TRIMESTRE 2015

	Cifra absoluta en miles	Δ en miles s/ IVT2014	Δ en % s/ IVT2014	Δ en % s/ IVT2007	% s./Ambos sexos IVT2015	% s./Ambos sexos IVT2007
TOTAL MUJERES						
ACTIVAS	10.622,8	-22,1	-0,2	9,8	46,4	42,7
OCUPADAS	8.230,8	220,0	2,7	-4,6	45,5	41,7
PARADAS	2.391,9	-242,1	-9,2	128,3	50,0	53,9

(*) Los datos 2002/2013 corresponden a la serie revisada incorporando la nueva base poblacional de la EPA actualizada con las nuevas estimaciones de población y hogares derivadas del Censo de Población y Viviendas de 2011, en sustitución de la basada en el Censo 2001.

Fuente: INE. EPA
D-DATOS MUJERES/ACT-EMP-PAR-SX

El empleo femenino aumentó en 2015 en 220.000 personas en cifras del cuarto trimestre, a un ritmo interanual del 2,7%, superior al registrado en 2014 y en contraste con la pérdida de empleo femenino registrada durante los años de la crisis, hasta 2013.

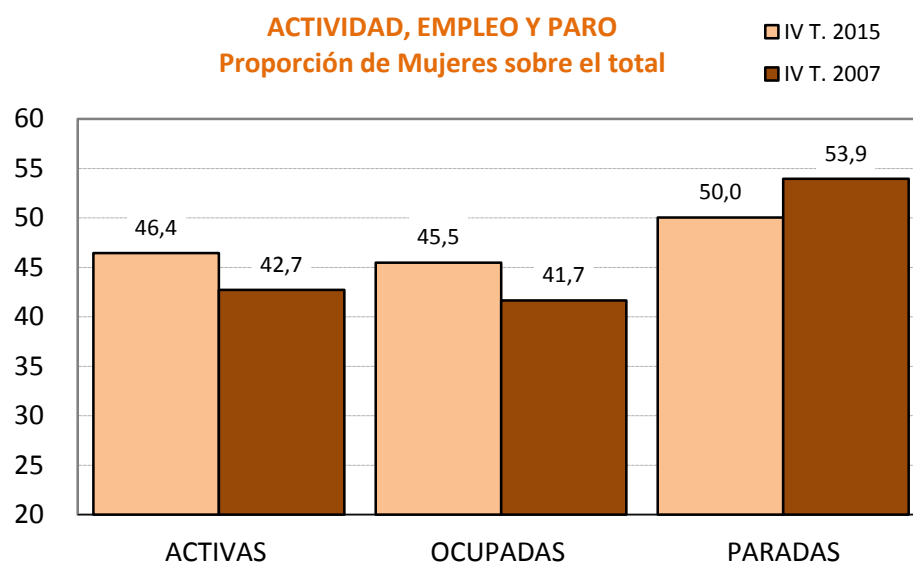
Paralelamente, el desempleo femenino se ha reducido en 242.100 personas en el año, un -9,2%, a mayor ritmo que en 2014 cuando descendió un 6,8%. Por segundo año consecutivo, la reducción del desempleo se produce como resultado del aumento de la ocupación durante 2015, en un contexto de pequeño descenso de la población activa: el

número de mujeres activas se redujo en 22.100, apenas dos décimas en el último año.

**Desciende
ligeramente la
actividad laboral
femenina**

En los últimos años la población activa ha mostrado una tendencia general de crecimiento, con un proceso de incorporación intensa de la mujer al mercado de trabajo, lo que ha supuesto un número de mujeres activas un 9,8% superior en 2015 que en 2007, aunque esa tendencia se ha atenuado desde 2013.

Al término de 2015 las mujeres representan el 46,4% de la población activa, el 45,5% de la población ocupada y el 50% del paro. Al concluir el año 2015 se mantiene prácticamente estable el nivel de mujeres activas y ocupadas alcanzado en 2014, mientras que se eleva ligeramente su peso en el volumen total de desempleo respecto al cuarto trimestre de 2014.



Fuente: INE. EPA
D-DATOS MUJERES/ACT-EMP-PAR-SX

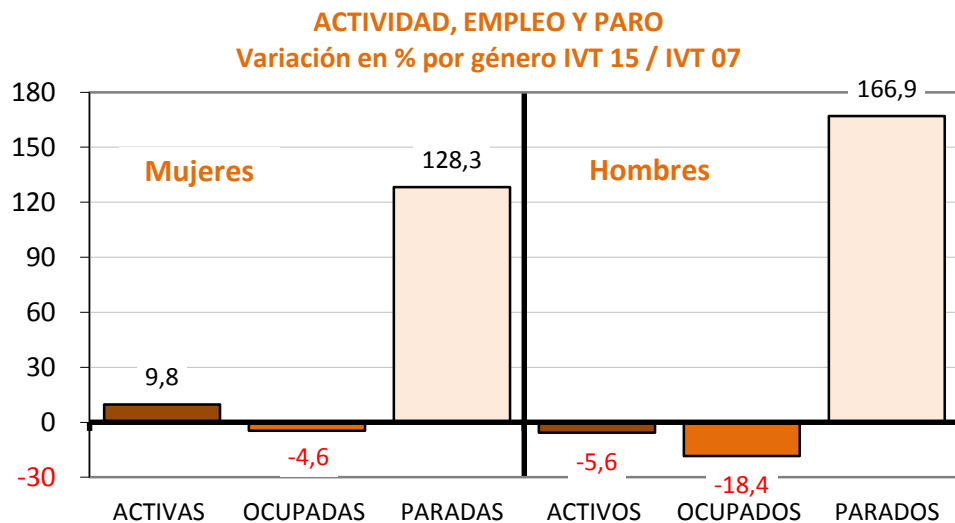
**Se consolida la
presencia de la
mujer hacia una
mayor
convergencia
con el hombre**

El comportamiento observado a lo largo de 2014 y 2015, con creación de empleo y reducción del desempleo, está permitiendo compensar las pérdidas registradas en los años centrales de la crisis, de forma que en el conjunto del período 2007/2015 se atenúa el retroceso del empleo

femenino, desciende un $-4,6\%$, así como el aumento del número de mujeres en paro, en un $128,3\%$.

En la última década, España ha evolucionado hacia un mayor protagonismo de la mujer debido al proceso de incorporación masiva al mercado de trabajo de estos años: a partir del año 2000 se observa un proceso de incorporación intensa de la mujer al mercado de trabajo, incluso durante los años centrales de la crisis.

Durante la última crisis económica las mujeres han presentado una situación comparativamente más favorable en el mercado de trabajo que los varones: entre su inicio en 2007 y la consolidación de la recuperación en 2015 los varones han reducido su nivel de empleo un $-18,4\%$, han elevado su volumen de desempleo en un $166,9\%$ y han registrado una pérdida de activos del $-5,6\%$.



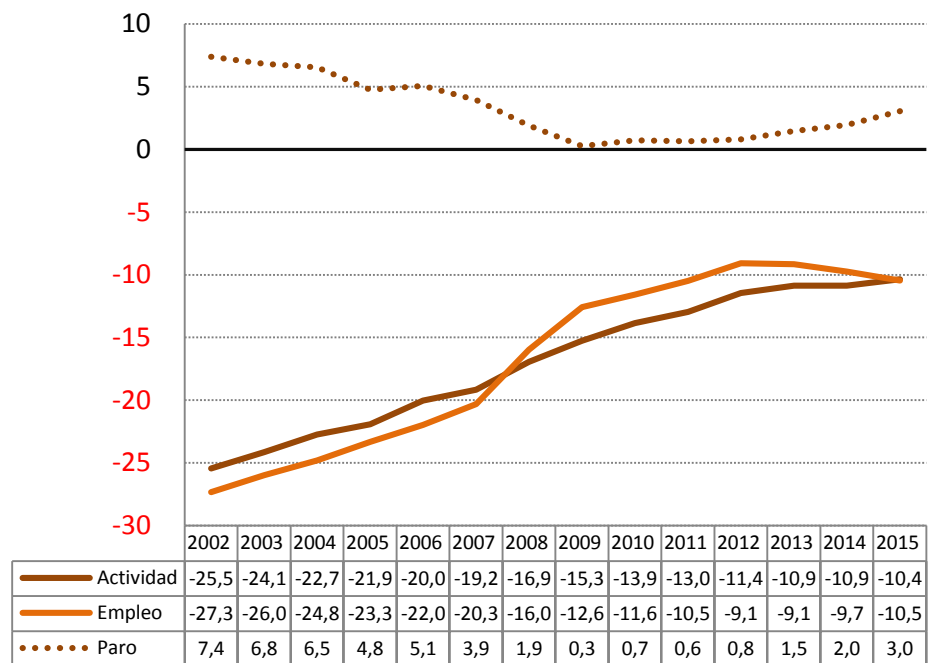
Fuente: INE. EPA
D-DATOS MUJERES/ACT-EMP-PAR-SX

Las diferencias
en tasas se
mantienen en
mínimos
históricos

Entre las mujeres, por el contrario, esos ritmos han sido menores, su nivel de empleo ha descendido un $-4,6\%$ y su volumen de desempleo ha aumentado un $128,3\%$, mientras que han aumentado un $9,8\%$ las mujeres activas.

Este comportamiento ha permitido obtener una notable aproximación de género en tasas de actividad y empleo: mientras que a comienzos de los años 2000 había más de 25 puntos porcentuales de diferencia, en 2015 hay alrededor de 10 puntos porcentuales. La tasa de paro ha seguido la misma tendencia, si bien partiendo de unas diferencias menores, alrededor de 7 puntos porcentuales en el comienzo de la década pasada, hasta llegar a converger prácticamente con solo 3 puntos de diferencia en 2015.

Diferencia de género en las tasas de actividad, empleo y paro de la población de 16 a 64 años (IV trimestres)



Fuente: INE. EPA
D-DATOS MUJERES/ACT-EMP-PAR-SX

Entre las personas con discapacidad, la brecha de género es menor, de apenas tres puntos en tasa de actividad y tasa de empleo e inferior a un punto en tasa de paro. Si bien, las mujeres con discapacidad, al igual que los hombres, presentan una menor presencia activa en el mercado de trabajo, así como un menor nivel de estudios.

En España ha aumentado el número de mujeres activas a mayor ritmo que en la UE

El comportamiento de la mujer en el mercado de trabajo en España ha sido más dinámico que en el conjunto de la Unión Europea en el curso de los últimos años. Así, mientras que en el conjunto de los últimos ocho años, en los seis años de crisis y en el segundo año de recuperación, en España el número de mujeres en la población activa ha aumentado un 10%, en la UE aumenta a menor ritmo, un 4,1%. El empleo, sin embargo, ha descendido entre 2007 y 2015 entre las mujeres españolas un -5,3% y ha aumentado un 2,3% en la UE. Paralelamente, en España se ha más que multiplicado el número de mujeres en paro, un 140,5%, frente a tan solo un 26% más en la UE. Este comportamiento diferenciado con Europa, sin embargo, se observa también en el caso de los hombres.

UE - ACTIVIDAD, EMPLEO Y PARO MUJERES UNION EUROPEA (15-64 AÑOS)

III TRIMESTRE 2015

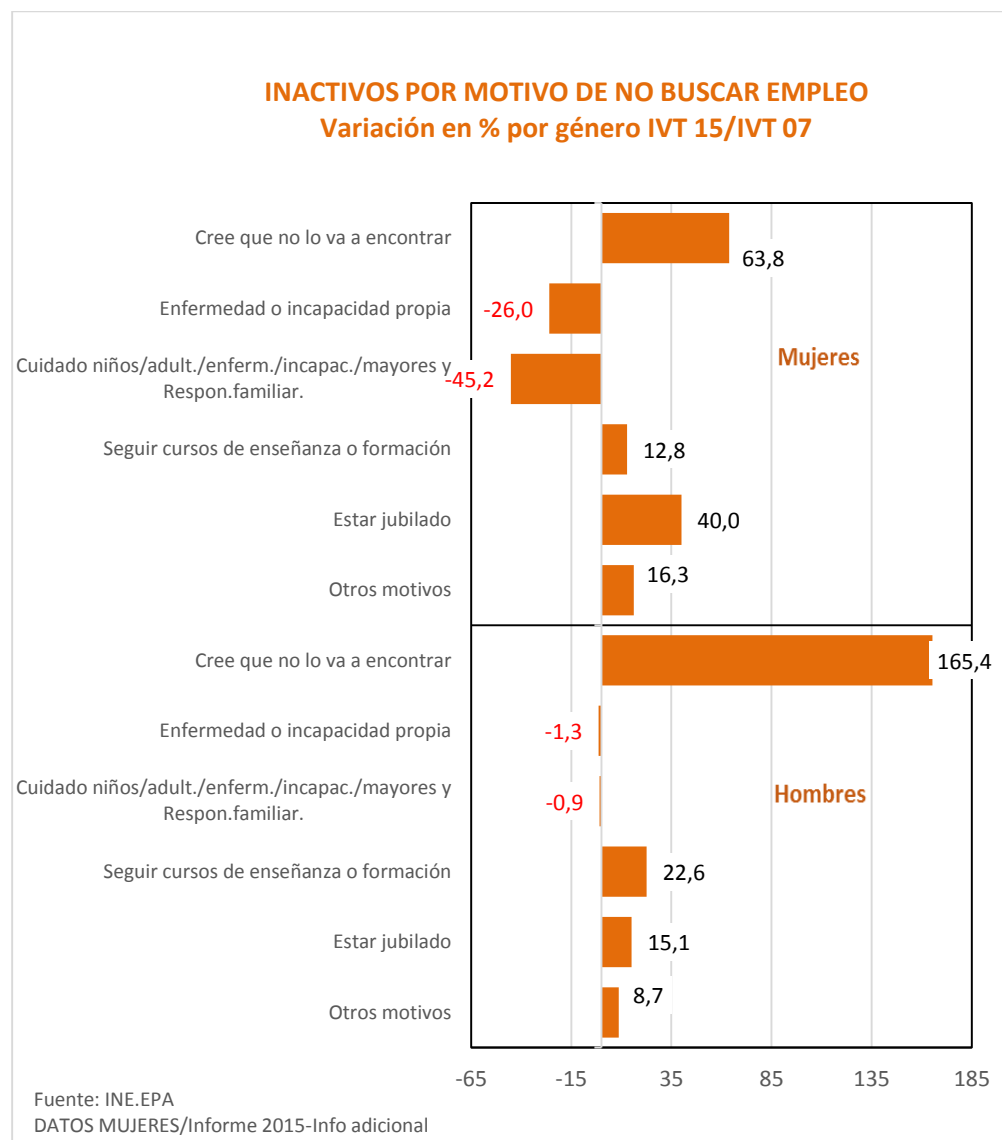
	Cifra absoluta en miles	Δ en % s/ IIIT2014	Δ en % s/ IIIT2007	% s./Ambos sexos IIIT2015	% s./Ambos sexos IIIT2007	Δ en pp de proporción sobre total 2015/2007
ACTIVAS						
UE-28	110.088,1	0,1	4,1	46,1	45,0	1,1
Zona Euro (19 países)	72.945,6	0,0	5,0	46,2	44,6	1,6
España	10.471,3	0,0	9,9	46,0	42,5	3,5
OCUPADAS						
UE-28	99.881,1	1,1	2,3	46,0	44,7	1,3
Zona Euro (19 países)	65.174,0	1,0	2,2	46,1	44,1	1,9
España	8.081,7	3,1	-5,3	45,2	41,4	3,8
PARADAS						
UE-28	10.207,0	-8,8	26,0	47,0	49,6	-2,6
Zona Euro (19 países)	7.771,6	-7,9	37,1	47,2	50,9	-3,7
España	2.389,6	-9,1	140,5	49,3	55,0	-5,7

Fuente: EUROSTAT
D-DATOS MUJERES/EUROPA

En 2015, sin embargo, la evolución ha sido más favorable para las mujeres españolas, entre las cuales el empleo aumenta un 3,1% frente a un 1,1% en la UE-28 y el paro se reduce un 9,1% frente a un 8,8%, respectivamente.

Por último, el análisis durante el período de crisis de la evolución de la inactividad femenina según el motivo de no

buscar trabajo, presenta rasgos diferenciadores con los varones. En el período 2007–2015 las mujeres inactivas que no buscan empleo por dedicarse al cuidado de niños o adultos dependientes o a atender otras obligaciones familiares, ha descendido en un 26,0% frente a la menor reducción de los varones, un -0,9%, lo que parece indicar que las mujeres se han incorporado al mercado laboral durante los años de crisis para compensar la pérdida de empleo (y de ingresos) masculino en el ámbito familiar.



Recuadro 1. Mujer Joven

La situación laboral de las mujeres jóvenes hasta 25 años presenta unas características específicas claramente diferenciadas de las de las mujeres adultas, principalmente en lo referente a su práctica convergencia con la situación laboral de los hombres jóvenes.

La **participación** de la mujer joven en el mercado de trabajo se asemeja a la del hombre joven: la diferencia en la tasa de actividad frente a la del hombre joven se ha reducido a cuatro puntos frente a casi diez puntos en 2007, con una tasa de actividad del 35% en 2015.

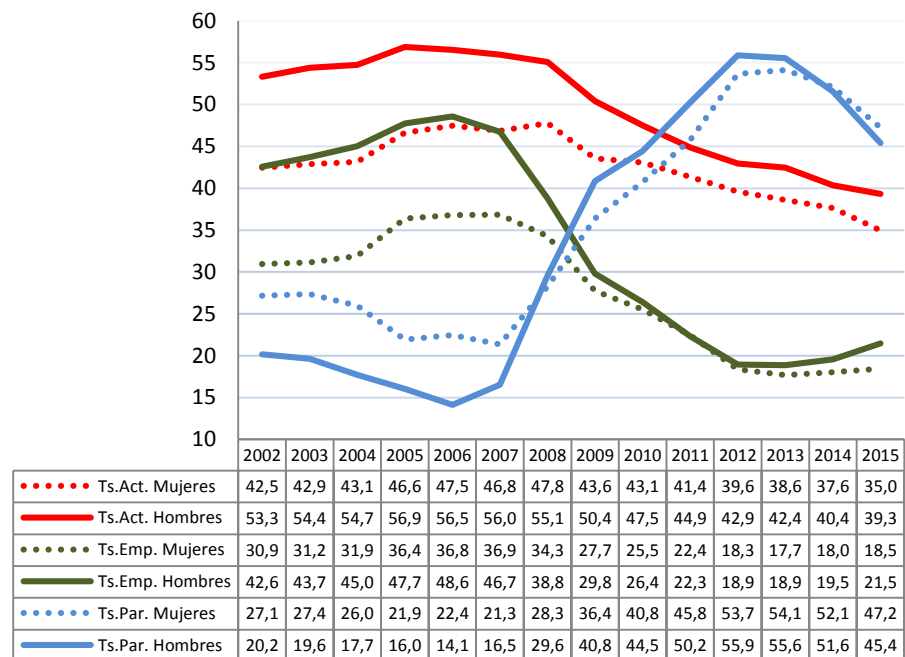
Es destacable que hay un número menor de mujeres jóvenes desanimadas que de hombres jóvenes en la misma situación.

Su **tasa de empleo** es apenas dos puntos inferior a la del hombre joven, si bien para los dos se sitúan en niveles bajos, en el entorno del 20% (en el 18,5% en las mujeres jóvenes frente al 59,7% entre las mujeres adultas).

En la **tasa de paro**, la diferencia por razón de género es de dos puntos en contra de las mujeres jóvenes y a favor de los hombres, aunque en los dos casos la tasa de paro es más del doble de la presentada por los adultos, del 47,2% en las mujeres jóvenes frente al 20,8% en las adultas.

Su **nivel de cualificación** es comparativamente más alto que el de los hombres: el 29,6% de las mujeres activas jóvenes tienen un nivel de estudios alto frente a un solo el 17,2% de los hombres activos jóvenes, y el 35,7% tienen estudios bajos frente al 54,5% entre los hombres jóvenes.

Tasas de Actividad, Empleo y Paro de jóvenes (16 a 24 años) según sexos - IV trimestres



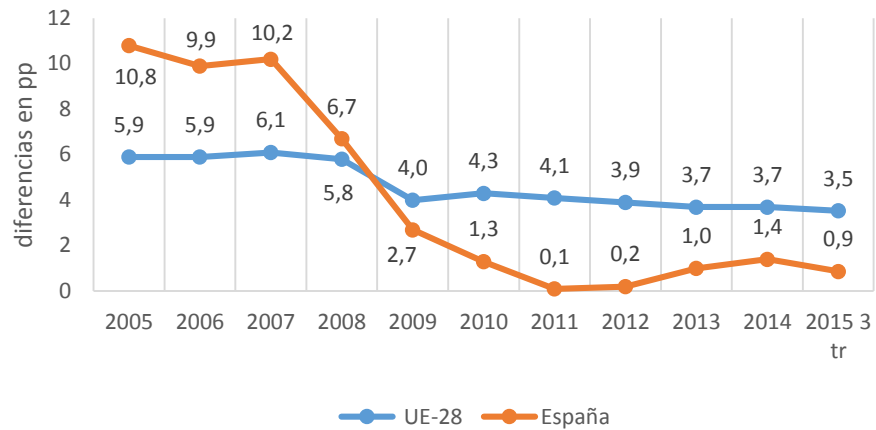
Fuente: INE. EPA
D-DATOS MUJERES/ACT-EMP-PAR-SX

Las mujeres jóvenes se concentran en determinadas **ocupaciones** en mayor medida que los hombres. Las ocupaciones relativas a Servicios de Restauración, junto con las de Técnicos y Profesionales Científicos, absorben más de las dos terceras partes del empleo joven femenino.

La **retribución** media que perciben es inferior a la del hombre joven, en un 20,6%, pero esa diferencia es menor que la diferencia salarial media observada para el conjunto de las mujeres, para la que alcanza el 24%. Esta situación vendría explicada, entre otros factores, además de los relativos al tipo de contrato y jornada, así como al sector de actividad, por el mayor nivel educativo presentado por la mujer joven frente al menor nivel alcanzado por las mujeres adultas.

En cuanto a la brecha en tasa de empleo, cabe señalar que la diferencia entre las tasas de ocupación masculina y femenina en puntos porcentuales ha ido reduciéndose hasta hacerse casi imperceptible.

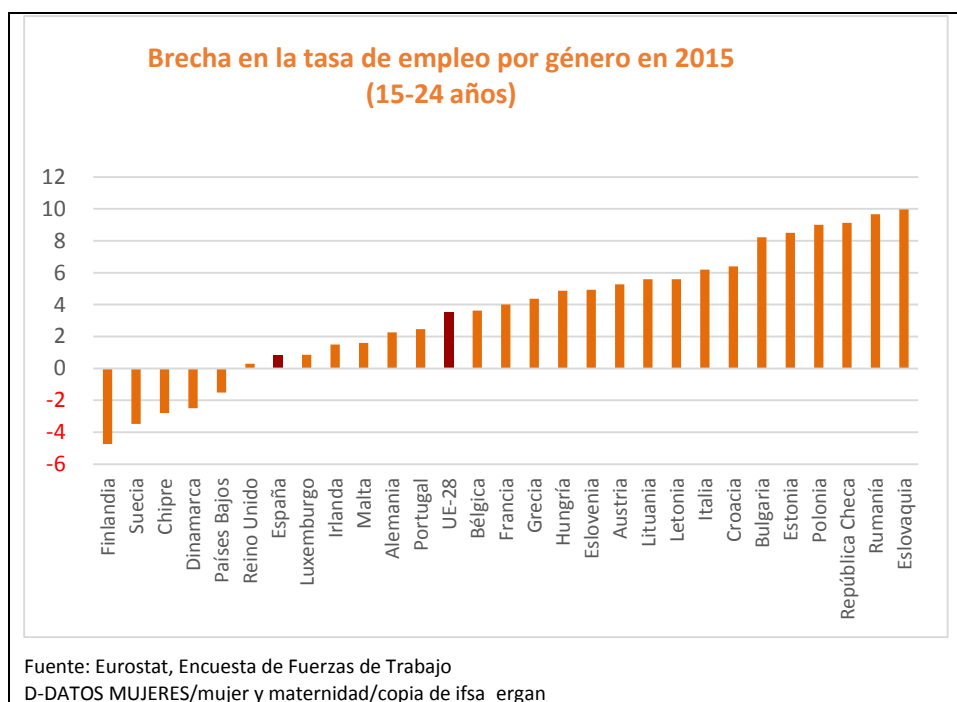
Evolución de la brecha de la tasa de empleo por género (15-24 años)



Fuente: Eurostat, Encuesta de Fuerzas de Trabajo
D-DATOS MUJERES/mujer y maternidad/copia de ifsa_ergan

Esta brecha ha mejorado significativamente en España, a mayor ritmo que para el conjunto de Europa, de forma que si la situación de partida en 2007 era más favorable para Europa, a partir de 2009 se invierte a favor de España: en 2007, la brecha media europea fue de 6,1 puntos porcentuales mejorando más lentamente, hasta los 3,5 puntos porcentuales en 2015 frente a 10,2 y 0,9 puntos, respectivamente en España.

En 2015, España se sitúa entre los países en mejor lugar en el ranking europeo, junto con Reino Unido y a excepción de Finlandia, Suecia, Dinamarca y Holanda en los que la brecha es negativa. Entre los países en los que la brecha en las tasas de empleo está por encima de la media se sitúan Italia, Francia y Austria, además de los antiguos países del Este.



El comportamiento de las mujeres extranjeras difiere

El comportamiento de las mujeres extranjeras en el mercado laboral en los últimos ocho años difiere del presentado por el conjunto de mujeres: reducen intensamente su nivel de actividad y de empleo en mayor proporción que la población general de mujeres, la cual aumenta el nivel de actividad, mientras que aumentan su nivel de desempleo a menor ritmo.

**ACTIVIDAD, EMPLEO Y PARO MUJERES EXTRANJERAS
IV TRIMESTRE 2015**

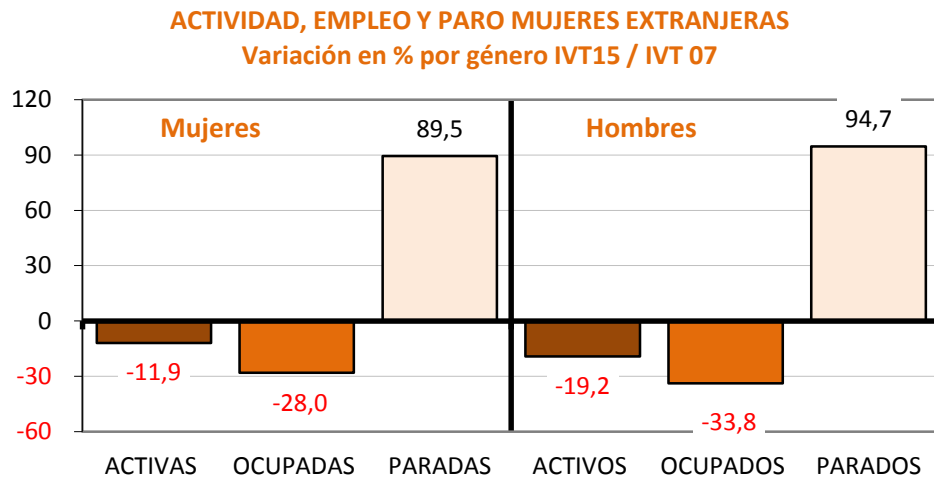
	Cifra absoluta en miles	Δ en miles s/ IVT2014	Δ en % s/ IVT2014	Δ en % s/ IVT2007	% s./Ambos sexos IVT2015	% s./Ambos sexos IVT2007
ACTIVAS	1.288,2	-45,0	-3,4	-11,9	47,3	45,2
OCUPADAS	908,4	4,6	0,5	-28,0	46,6	44,5
PARADAS	379,8	-49,6	-11,6	89,5	49,2	49,9

(*) Los datos 2002/2013 corresponden a la serie revisada incorporando la nueva base poblacional de la EPA actualizada con las nuevas estimaciones de población y hogares derivadas del Censo de Población y Viviendas de 2011, en sustitución de la basada en el Censo 2001.

Fuente: INE. EPA
D-DATOS MUJERES/ACT-EMP-PAR-SX

En 2015, estas diferencias de comportamiento se mantienen parcialmente, de forma que entre las mujeres extranjeras el descenso de la población activa y del paro ha sido más acusado en cifras relativas, mientras que el incremento del empleo ha sido menor.

En el período 2007/2015 las mujeres extranjeras presentan un comportamiento menos desfavorable que los hombres extranjeros. El número de mujeres activas cae entre el cuarto trimestre de 2007 y el cuarto trimestre de 2015 un -11,9%, a menor ritmo que entre los hombres (-19,2%), las ocupadas lo hacen en un -28,0% (-33,8% los hombres) y las desempleadas aumentan un 89,5% frente al 94,7% los hombres.

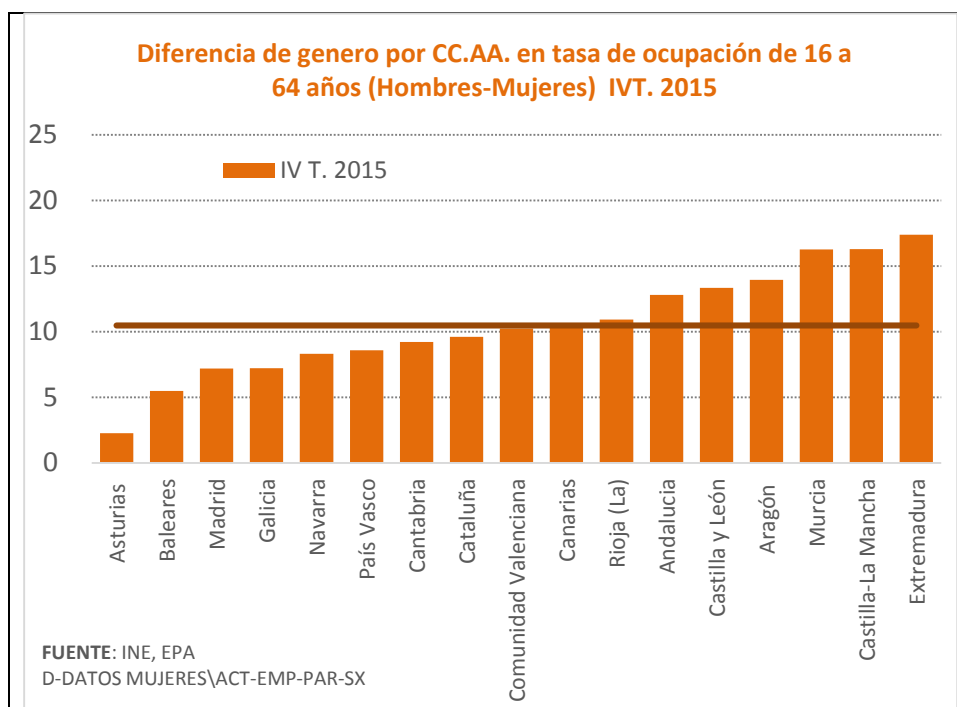


Fuente: INE. EPA
D-DATOS MUJERES/ACT-EMP-PAR-SX

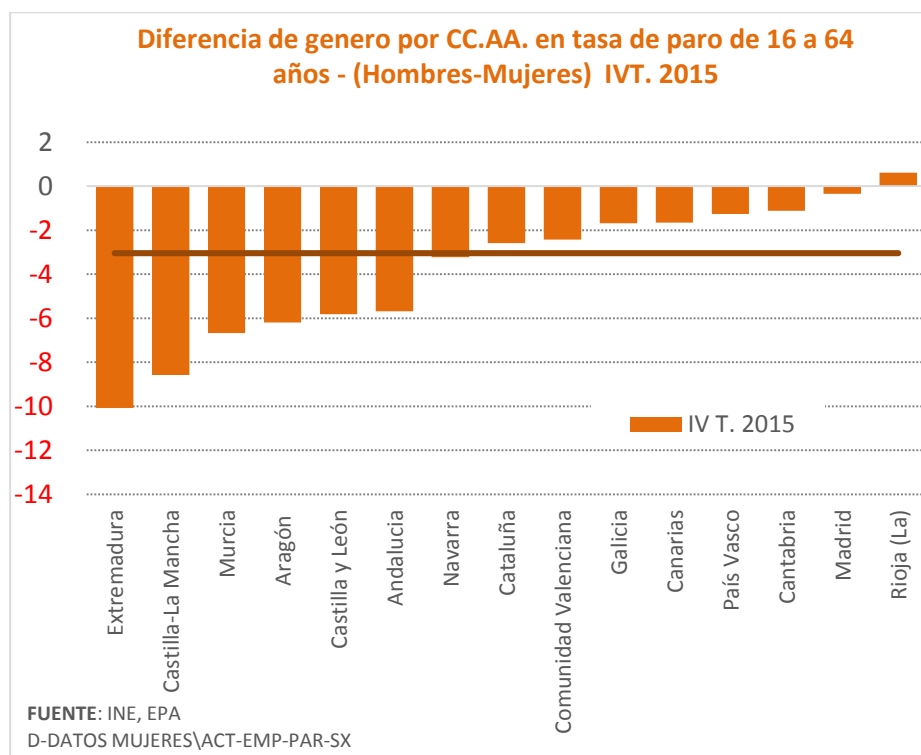
Recuadro 2. Análisis territorial

Las diferencias de género a nivel territorial son menores en aquellas Comunidades Autónomas mejor situadas en el mercado de trabajo, con tasas de actividad y de empleo más altas y tasas de paro más bajas: Baleares, Madrid, Navarra y País Vasco, además de Asturias y Galicia.

En estas Comunidades Autónomas, la tasa de empleo de las mujeres es inferior en menos de 8 puntos porcentuales a la tasa de empleo de los hombres, frente a más de 15 pp en las regiones peor situadas, tal es el caso de Extremadura, Castilla La Mancha y Murcia.



En 2015 han aumentado levemente las diferencias, a la vez que ha variado la posición relativa a nivel regional.



Se observan, asimismo, pequeñas diferencias en tasa de paro, menos de 2 pp con respecto a la tasa de paro de los hombres en las mejor situadas, frente a más de 8 pp en las regiones peor situadas.

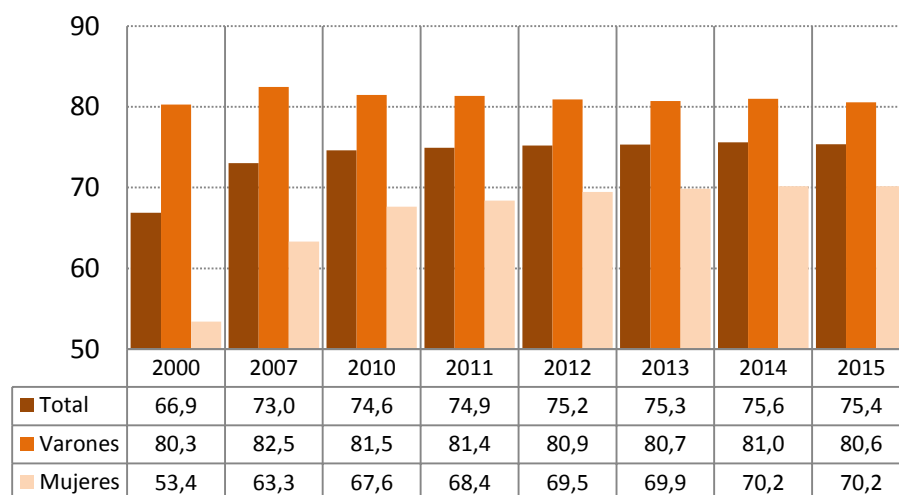
La excepción, sin embargo, la constituye Aragón, con unas tasas de empleo comparativamente altas y unas tasas de paro relativamente más bajas, pero con importantes diferencias de género.

1.1. Actividad

Permanece estable la tasa de actividad de las mujeres

La tasa global de actividad de las mujeres de 16 a 64 años se mantiene en 2015, en el cuarto trimestre, en el 70,2%, el mismo nivel que en 2014, la tasa de actividad más alta de la serie histórica de la EPA. La diferencia entre las tasas de actividad con los hombres se sitúa en 10,4 puntos porcentuales en 2015, cuando en 2000 era de 26,8 puntos y en 2007 se mantenía en casi 20 puntos.

Tasas de Actividad según sexos (IV trimestres)
En porcentaje de la población de 16 a 64 años



Fuente: INE. EPA
D-DATOS MUJERES/ACT-EMP-PAR-SX

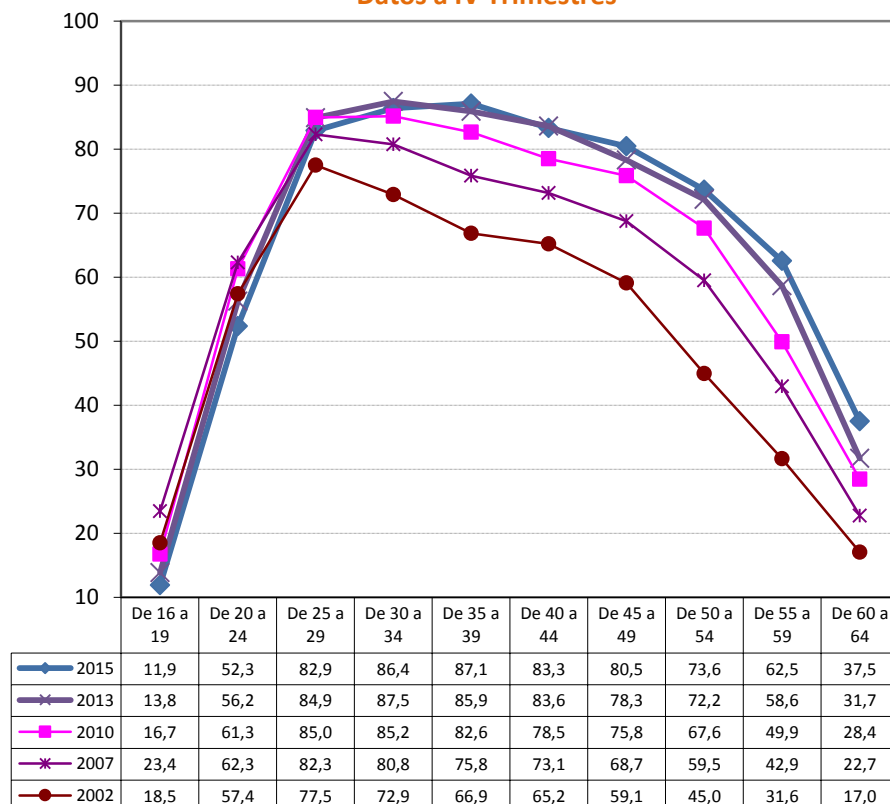
Los mayores avances en tasa de actividad se dan en las mujeres a partir de 50 años

El dato de 2015, que repite el del año anterior, supone un cierto estancamiento en este avance, al no registrarse ningún incremento anual y haber sido el de 2014 el menor de los últimos años, de tan solo 0,29 puntos porcentuales

respecto a 2013, cuando en 2012 aumentó en más de un punto.

Por grupos de edad, en los últimos ocho años la tasa de actividad entre las más jóvenes ha descendido, mientras que ha aumentado entre las mujeres adultas: las mujeres de entre 16 y 19 años tenían en 2007 una tasa de actividad del 23,4% y en 2015 del 11,9%, y entre las de 20 y 24 años la tasa bajó del 62,3% en 2007 al 52,3% en 2015. Este comportamiento también se produce en los hombres de esos tramos de edad, como consecuencia de la prolongación del tiempo dedicado a la educación y la formación durante estos años de crisis, ante las menores expectativas de encontrar un empleo. Sin embargo, las diferencias en tasas de actividad continúan en un nivel históricamente próximo, tanto en mujeres jóvenes como adultas.

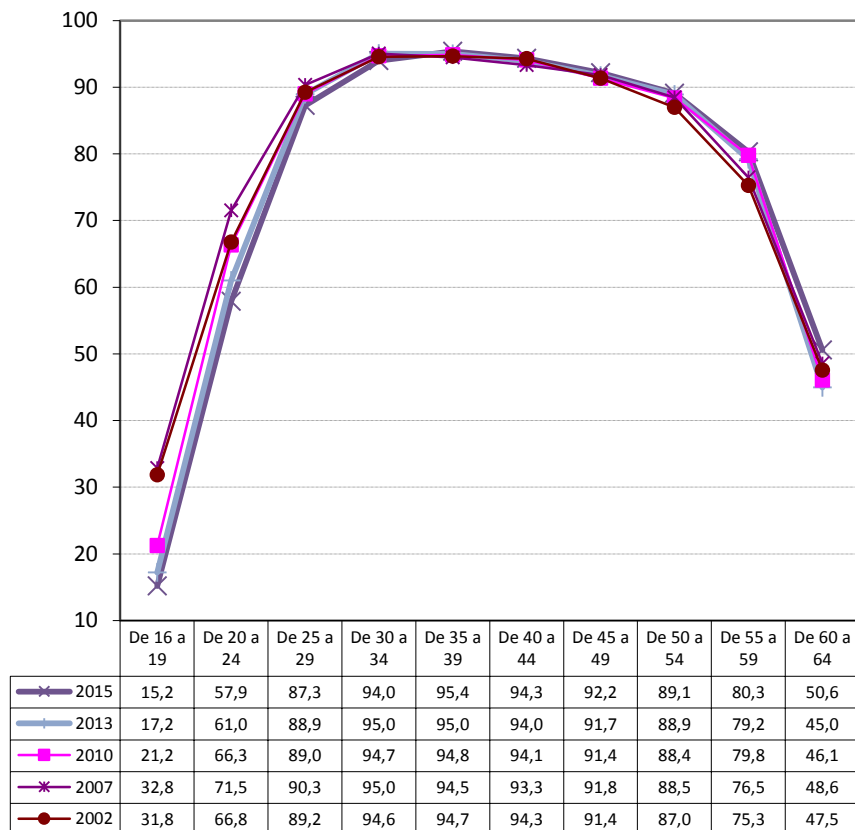
EVOLUCIÓN DE LAS TASAS DE ACTIVIDAD DE LAS MUJERES, POR GRUPOS DE EDAD
Datos a IV Trimestres



Fuente: INE. EPA
D-DATOS MUJERES/ACT-EMP-PAR-SX

Para los restantes grupos de edad, donde se registran las tasas de actividad femeninas más elevadas y en los que se concentra también la mayor parte de las mujeres activas, entre las de 25 a 49 años, las mujeres registran valores al alza en sus tasas de actividad, como consecuencia del proceso de incorporación al mercado de trabajo observado estos años entre las mujeres adultas. En estos tramos todavía se observan ciertas diferencias con respecto a los niveles alcanzados por los hombres, si bien cada vez menos notorias.

EVOLUCIÓN DE LAS TASAS DE ACTIVIDAD DE LOS HOMBRES, POR GRUPOS DE EDAD
Datos a IV Trimestres



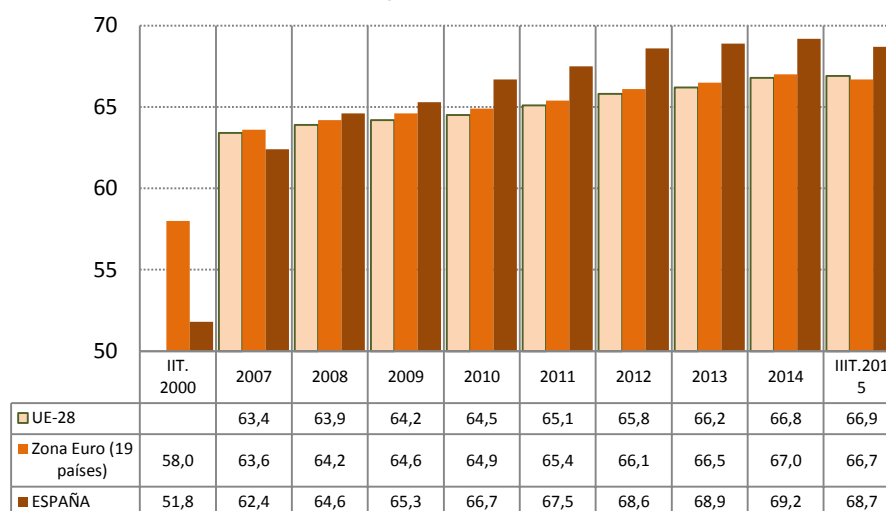
Fuente: INE. EPA
D-DATOS MUJERES/ACT-EMP-PAR-SX

Desde 2008 la tasa de actividad supera a la de la UE

Como consecuencia de esta evolución, España presenta en estos momentos una tasa de actividad entre las mujeres superior al nivel medio de la UE, del 68,7% frente al 66,9%. Esto contrasta con la situación en 2007, cuando las

mujeres en España tenían un nivel de actividad, 62,4%, un punto inferior a la de la UE, 63,4%. Desde el inicio de la década de 2000, la tasa de actividad en España para las mujeres ha aumentado en España casi 17 puntos porcentuales frente a tan solo 6,8 puntos en la UE.

**UE -Tasas de Actividad MUJERES
(IV T) en % población de 15 a 64 años**



Fuente: EUROSTAT
D-DATOS MUJERES/EUROPA-MUJ

Se mantiene sin apenas cambios la estructura por edades de la población activa

En cuanto a la estructura de la población activa, en 2015 la proporción que representan las mujeres en el conjunto de la población activa se ha elevado ligeramente entre las adultas y se han registrado pocas variaciones entre las más jóvenes. Así, las mujeres representan en 2015 el 44,4% del total de las personas activas mayores de 55 años (el 43,2% en 2014), mientras que en el grupo de entre 30 y 54 años suponen el 46,6% en 2015 (46,4% en 2014). Por su parte, el grupo de 25 a 29 años supone el 48,9% en 2015 (el 48,5% un año antes) y las de 16 a 24 años el 46,0% frente al 47,2% de hace un año.

**ACTIVIDAD MUJERES, POR GRUPOS DE EDAD
IV TRIMESTRE 2015**

	Cifra absoluta en miles	Δ en miles s/ IVT2014	Δ en % s/ IVT2014	Δ en % s/ IVT2007	% s./Ambos sexos IVT2015	% s./Ambos sexos IVT2007
TOTAL MUJERES	10.622,8	-22,0	-0,2	9,8	46,4	42,7
16 a 24 años	684,1	-57,9	-7,8	-36,0	46,0	44,4
25 a 29 años	1.062,1	-47,8	-4,3	-27,6	48,9	46,2
30 a 54 años	7.342,8	-59,2	-0,8	17,1	46,6	42,9
55 y más años	1.533,8	142,9	10,3	76,0	44,4	35,3

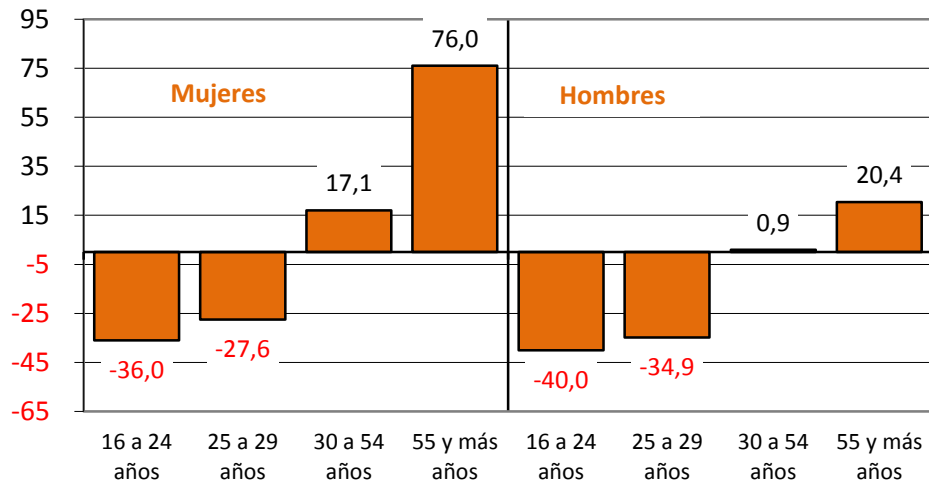
(*) Los datos 2002/2013 corresponden a la serie revisada incorporando la nueva base poblacional de la EPA actualizada con las nuevas estimaciones de población y hogares derivadas del Censo de Población y Viviendas de 2011, en sustitución de la basada en el Censo 2001.

Fuente: INE. EPA
D-DATOS MUJERES/ACT-EMP-PAR-SX

Durante los últimos ocho años la evolución de la población activa femenina frente a la masculina en cada uno de los grupos de edad mantiene diferencias importantes: para los tramos de edad hasta 29 años, la caída de la actividad entre las mujeres es menor que entre los hombres (de 16 a 24 años lo hacen en un -36,0% frente al -40,0% los varones y el grupo de 25 a 29 años la reduce en un -27,6%, frente a un -34,9% los varones).

En los tramos de edad a partir de los 30 años, el aumento de la actividad es mucho mayor en proporción entre las mujeres que entre los varones, ya que las mujeres de 30 a 54 años crecen en un 17,1% frente al 0,9% de varones y las mayores de 55 años lo hacen en un 76,0% frente al 20,4% de varones.

ACTIVIDAD, POR GRUPOS DE EDAD
Variación en % por género IVT 15 / IVT 07



Fuente: INE. EPA
D-DATOS MUJERES/ACT-EMP-PAR-SX

El fenómeno del desánimo, mujeres que querrían trabajar pero que no buscan activamente empleo porque creen que no lo encontrarán, ha seguido descendiendo. Desde el máximo alcanzado en 2013, con 374.900 mujeres desanimadas que se sustraen del cómputo de la población activa femenina, desciende hasta las 291.400 al terminar 2015. El fenómeno ha sido más intenso que entre los hombres, aunque la mayoría de la población desanimada, el 69,3%, sigue siendo mujeres, adultas en su casi totalidad.

Las mujeres son mayoría entre los activos de mayor cualificación

En cuanto al nivel de estudios, en 2015 continúa reforzándose el predominio de los estudios altos y medios: el 43,2% de las mujeres activas tienen estudios superiores y el 23,7% estudios medios, frente al 33,2% con estudios bajos.

Las mujeres están sólidamente representadas en los niveles educativos más altos, con una tendencia al alza. El 52,7% de los activos con educación superior son mujeres, algo más de un punto porcentual que en 2014 y casi cuatro puntos más que en 2007 (3,9 pp.). Las activas de estos niveles educativos han aumentado en un 27,5% desde

2007, frente al aumento menor, del 11,4%, de los varones con el mismo nivel de formación.

En los niveles educativos más bajos su peso es inferior, con el 40,1% del total de activos con estudios bajos, presentando una tendencia a la baja con una reducción del -3,8% respecto a 2007.

ACTIVIDAD MUJERES, POR NIVEL DE ESTUDIOS

IV TRIMESTRE 2015

	Cifra absoluta en miles	Δ en miles s/ IVT2014	Δ en % s/ IVT2014	Δ en % s/ IVT2007	% s./Ambo s sexos IVT2015	% s./Ambo s sexos IVT2007
TOTAL MUJERES	10.622,8	-22,1	-0,2	9,8	46,4	42,7
Bajos	3.523,1	-113,5	-3,1	-3,8	40,1	36,9
Medios	2.513,5	-18,6	-0,7	3,9	46,7	45,1
Altos	4.586,2	110,1	2,5	27,5	52,7	48,8

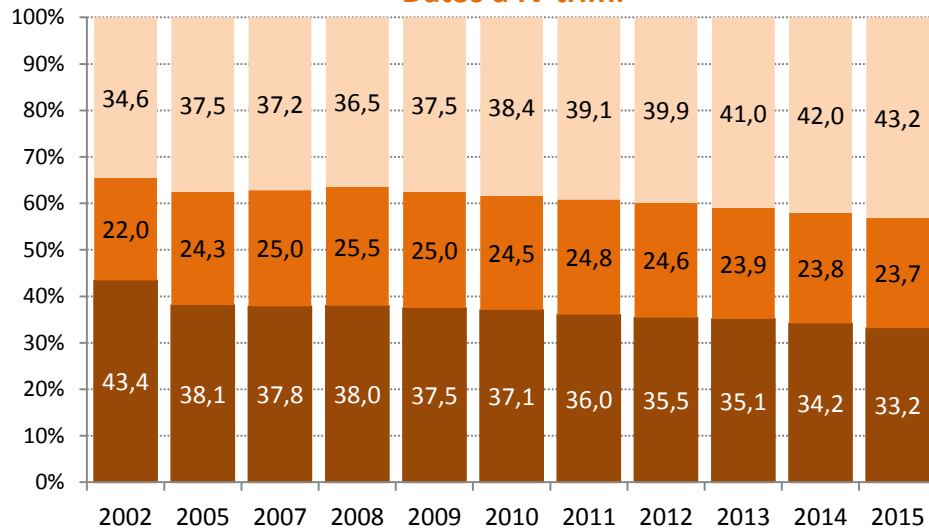
(*) Los datos 2002/2013 corresponden a la serie revisada incorporando la nueva base poblacional de la EPA actualizada con las nuevas estimaciones de población y hogares derivadas del Censo de Población y Viviendas de 2011, en sustitución de la basada en el Censo 2001.

Fuente: INE. EPA
D-DATOS MUJERES/ACT-EMP-PAR-SX

Esta situación es el resultado del cambio observado en la composición de la mano de obra femenina atendiendo al nivel de cualificación, hacia un nivel progresivamente más elevado. Mientras que en 2002 predominaban las mujeres con un nivel bajo de cualificación, el 43,4%, frente al 34,6% con un nivel alto, en 2015 la situación es la inversa, de forma que el 43,2% de las mujeres activas presentan un nivel de estudios alto y el 33,2% un nivel bajo. Los niveles de estudios medios apenas experimentan cambios, al situarse en torno al 24% (23,7%) de las mujeres activas (el 22% en el año 2002).

Activas por nivel de cualificación

Datos a IV trim.



Fuente: INE. EPA

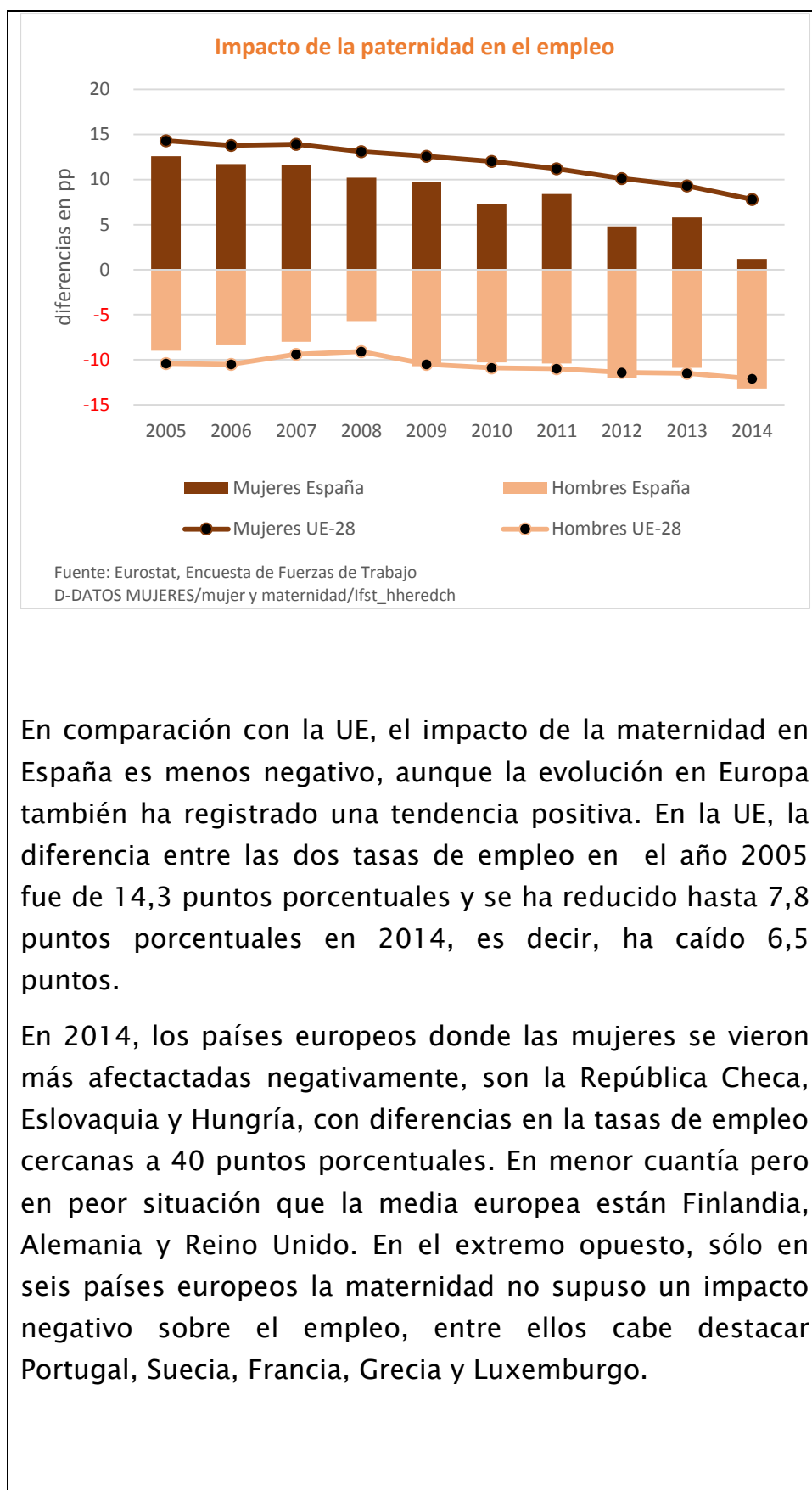
DATOS MUJERES/ACT-EMP-PAR-SX

■ Bajos ■ Medios ■ Altos

Recuadro 3. Mujer y maternidad

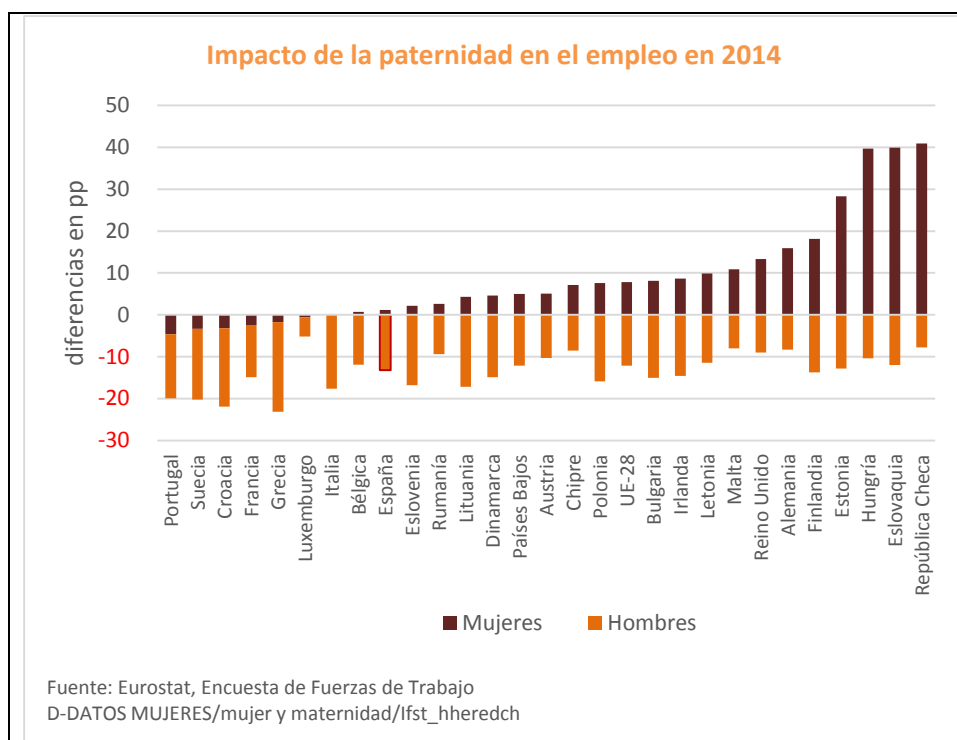
La maternidad afecta negativamente a la ocupación de las mujeres. La tasa de empleo de las mujeres entre 20 y 49 años sin hijos es superior a la de las mujeres con un hijo de edad inferior a 6 años.

No obstante, en España, la evolución de este indicador desde 2005 hasta 2014 ha sido muy positiva. En el año 2014, la diferencia entre las dos tasas de empleo ha sido de tan sólo 1,2 puntos porcentuales, cuando en 2005 era de 12,6 puntos porcentuales, lo que supone una reducción de 11,4 puntos en estos nueve años.



En comparación con la UE, el impacto de la maternidad en España es menos negativo, aunque la evolución en Europa también ha registrado una tendencia positiva. En la UE, la diferencia entre las dos tasas de empleo en el año 2005 fue de 14,3 puntos porcentuales y se ha reducido hasta 7,8 puntos porcentuales en 2014, es decir, ha caído 6,5 puntos.

En 2014, los países europeos donde las mujeres se vieron más afectadas negativamente, son la República Checa, Eslovaquia y Hungría, con diferencias en la tasas de empleo cercanas a 40 puntos porcentuales. En menor cuantía pero en peor situación que la media europea están Finlandia, Alemania y Reino Unido. En el extremo opuesto, sólo en seis países europeos la maternidad no supuso un impacto negativo sobre el empleo, entre ellos cabe destacar Portugal, Suecia, Francia, Grecia y Luxemburgo.

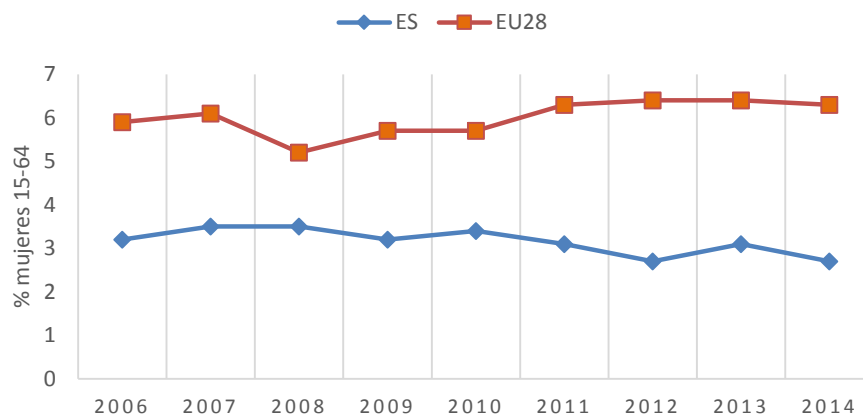


En el caso de los hombres, tanto en España como en Europa, el hecho de ser padres tiene el efecto contrario en su tasa de ocupación: siempre conlleva una mayor tasa de ocupación. La tasa de empleo masculina de 20 a 49 años con un hijo es siempre superior a la de los que no los tienen. Además, en España, esta diferencia ha ido aumentando en los últimos años: en 2005 era de 9 puntos porcentuales y en 2014 de 13,2 puntos. La media europea en 2014 fue de 12,1 puntos porcentuales.

Un segundo indicador, que aunque más amplio en su concepto, también está relacionado con la maternidad y el empleo porque incluye el cuidado de los hijos, es el que recoge la inactividad y el trabajo a tiempo parcial debido a responsabilidades familiares y personales.

En el caso de España, el porcentaje de mujeres de 15 a 64 años inactivas o que trabajan a tiempo parcial por estas responsabilidades es muy similar a lo largo del tiempo. En 2014 era del 2,7%, mejor que la media europea que está en el 6,3%.

Mujeres. Inactividad y empleo a tiempo parcial debido a responsabilidades familiares y personales

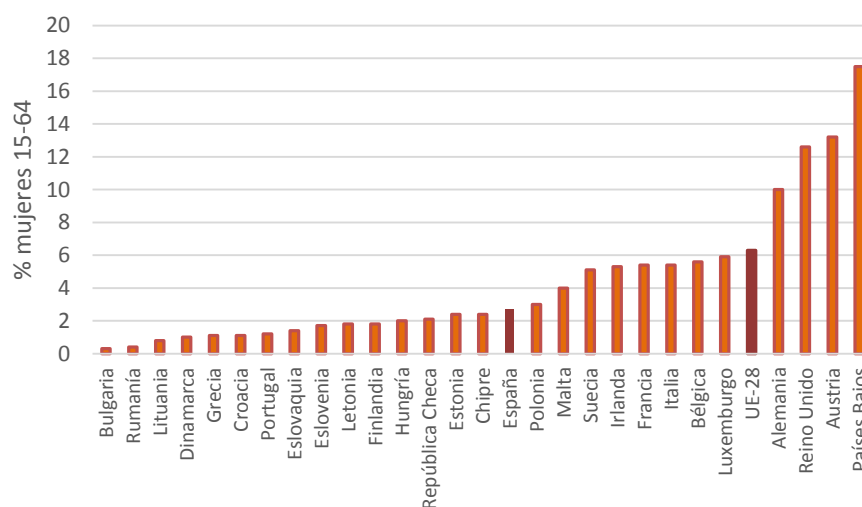


Fuente: Eurostat, Encuesta de Fuerzas de Trabajo
D-DATOS MUJERES/mujer y maternidad/copia de ifsa_ergan

Destacan cuatro países muy por encima de la media, Alemania, Reino Unido, Austria y Países Bajos, con porcentajes que van desde el 10% al 17,5%. En el lado contrario, Dinamarca, Grecia y Portugal presentan porcentajes cercanos al 1%.

En el caso de los hombres, con datos desde 2006 hasta 2014, en ningún país europeo la media europea ha superado el 0,3%.

Mujeres. Inactividad y empleo a tiempo parcial debido a responsabilidades familiares y personales en 2014



Fuente: Eurostat, Encuesta de Fuerzas de Trabajo
D-DATOS MUJERES/mujer y maternidad/copia de ifsa_ergan

1.2. Ocupación

Aumenta intensamente el empleo femenino

El año 2015 se ha caracterizado por la creación intensa de empleo, tanto entre mujeres como entre hombres. Las 8.230.800 mujeres ocupadas en el cuarto trimestre de 2015 suponen un 2,7% más que en el mismo trimestre de 2014, +219.900. Sin embargo, es un crecimiento inferior al de los hombres: el aumento del empleo entre los hombres en el último año ha sido del 3,2%, 305.000 ocupados más.

La única reducción anual de empleo femenino se ha dado en las mujeres de entre 25 y 29 años. Los restantes grupos de edad aumentan anualmente sus cifras de ocupadas. Destaca el incremento de las mayores de 55 años, el +10,6% anual. Entre las mujeres adultas de entre 30 y 54 años, tramo de edad donde se concentra el grueso del empleo femenino, también ha sido sustancial el aumento del nivel de ocupadas, 95.200 más que hace un año, un +1,7%.

EMPLEO MUJERES, POR GRUPOS DE EDAD

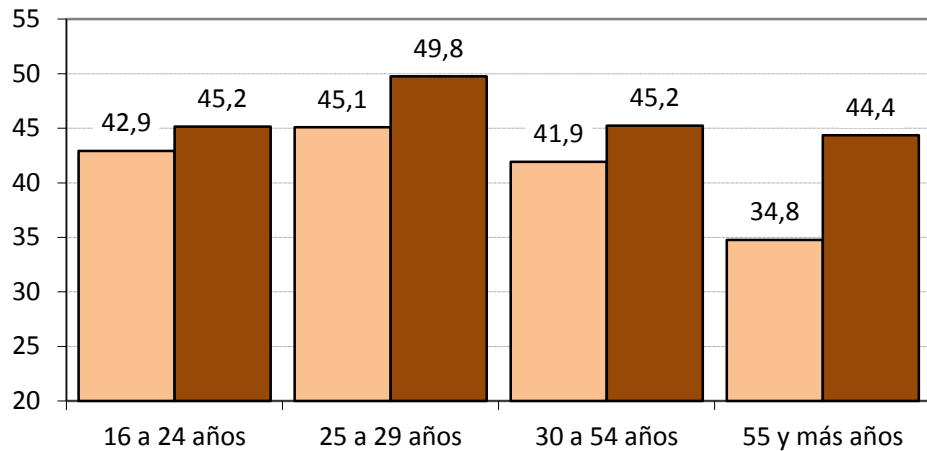
IV TRIMESTRE 2015

	Cifra absoluta en miles	Δ en miles s/ IVT2014	Δ en % s/ IVT2014	Δ en % s/ IVT2007	% s./Ambos sexos IVT2015	% s./Ambos sexos IVT2007
TOTAL MUJERES	8.230,8	219,9	2,7	-4,6	45,5	41,7
16 a 24 años	360,9	5,2	1,5	-57,1	45,2	42,9
25 a 29 años	783,6	-1,7	-0,2	-39,3	49,8	45,1
30 a 54 años	5.823,4	95,2	1,7	2,3	45,2	41,9
55 y más años	1.263,1	121,4	10,6	56,2	44,4	34,8

(*) Los datos 2002/2013 corresponden a la serie revisada incorporando la nueva base poblacional de la EPA actualizada con las nuevas estimaciones de población y hogares derivadas del Censo de Población y Viviendas de 2011, en sustitución de la basada en el Censo 2001.

Fuente: INE. EPA
D-DATOS MUJERES/ACT-EMP-PAR-SX

EMPLEO MUJERES, POR GRUPOS DE EDAD
Proporción de Mujeres sobre el total de Ocupados

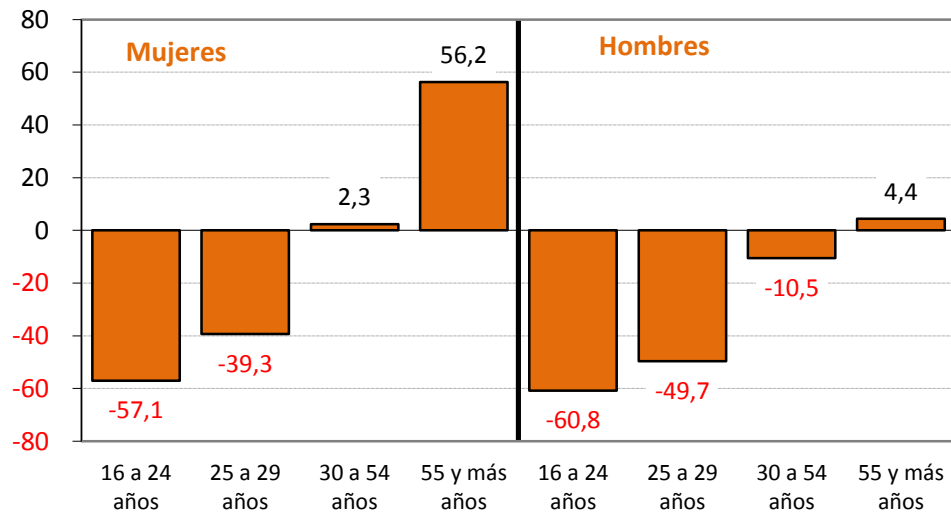


Fuente: INE. EPA
 D-DATOS MUJERES/ACT-EMP-PAR-SX

La tasa de empleo femenino reafirma su crecimiento

La evolución del empleo entre 2007 y 2015, muestra unos resultados menos desfavorables para las mujeres que para los hombres: algo más del 80% de los empleos perdidos con la crisis correspondieron a hombres. En el conjunto del periodo la ocupación femenina desciende sólo entre las jóvenes hasta 29 años y a un ritmo inferior al de los hombres, para los que desciende en todos los grupos de edad, con excepción de los mayores de 55 años. Para las mujeres adultas la ocupación aumenta, en un 56,2% para las de 55 y más años y en un 2,3% para las de 30 a 54 años.

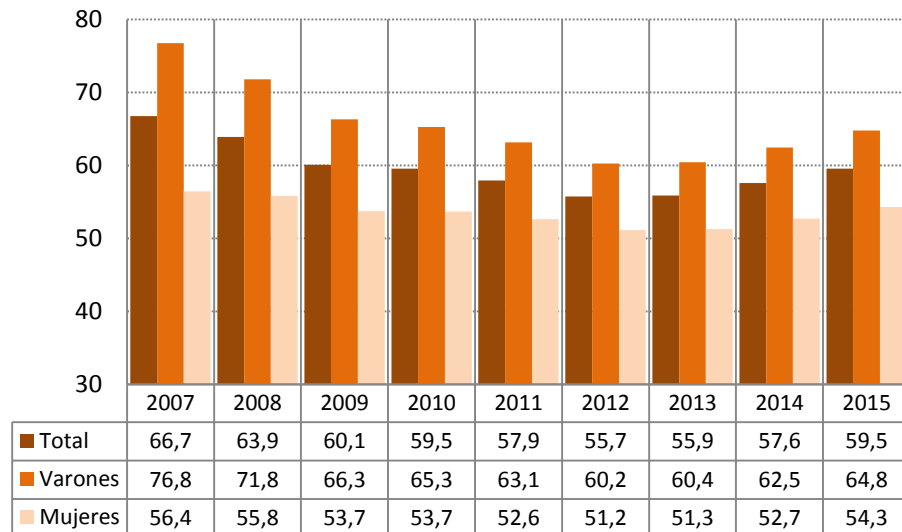
EMPLEO POR GRUPOS DE EDAD
Variación en % por género IV T 15 / IV T 07



Fuente: INE. EPA
 D-DATOS MUJERES/ACT-EMP-PAR-SX

La tasa de ocupación de las mujeres para la población de 16 a 64 años se ha situado en el cuarto trimestre de 2015 en el 54,3%, 1,6 puntos más que en 2014, aunque 2,1 puntos inferior a la del cuarto trimestre de 2007.

Tasas de Ocupación según sexos (IV trimestres)
En porcentaje de la población de 16 a 64 años

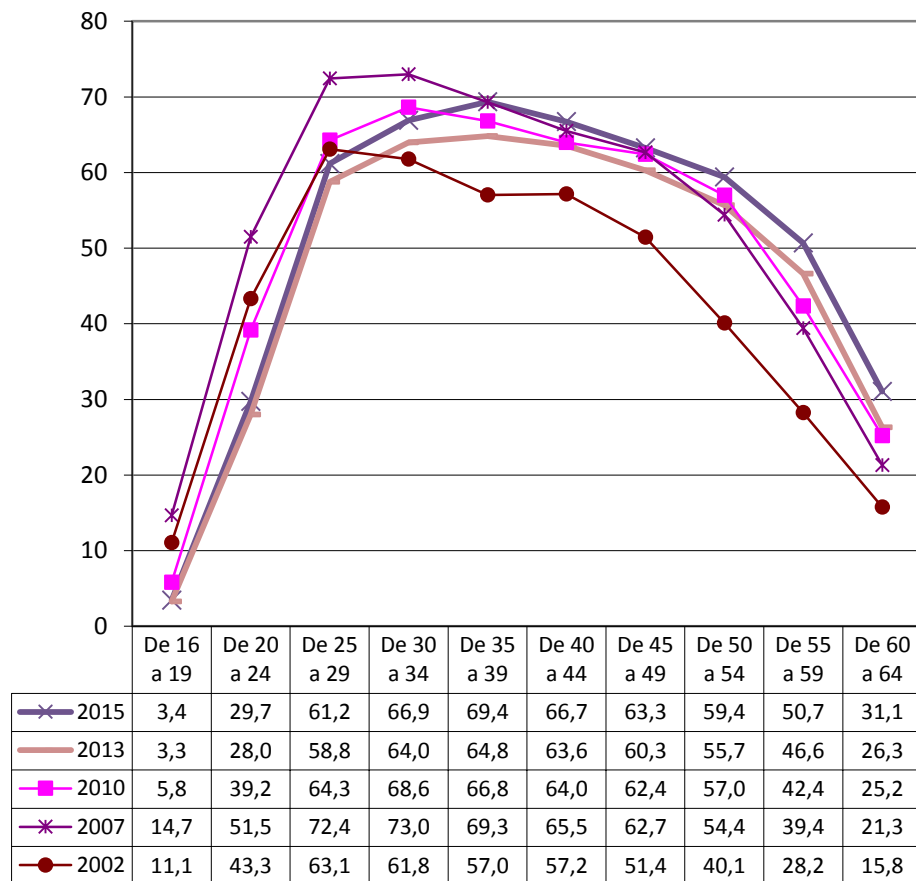


Fuente: INE. EPA
D-DATOS MUJERES/ACT-EMP-PAR-SX

La mejora es más intensa en las mujeres entre 35 y 45 años

La mejora anual en los valores de la tasa de empleo alcanza a casi la totalidad de los grupos de edad femeninos en 2015, aunque cobra especial intensidad en los tramos entre 35 y 45 años (por encima de los 2 puntos porcentuales), edades dónde se concentran los mayores niveles de empleo próximos al 70%, así como en las mujeres de 55 a 59 años (+3 puntos) y las de 60 a 64 años (+2,5 puntos), para las que la tasa de empleo es más baja, inferior al 51%. Entre las mayores de 50 años las tasas de empleo son significativamente superiores a las previas a la crisis, mientras que en las jóvenes hasta 24 se encuentran todavía muy por debajo de esos niveles.

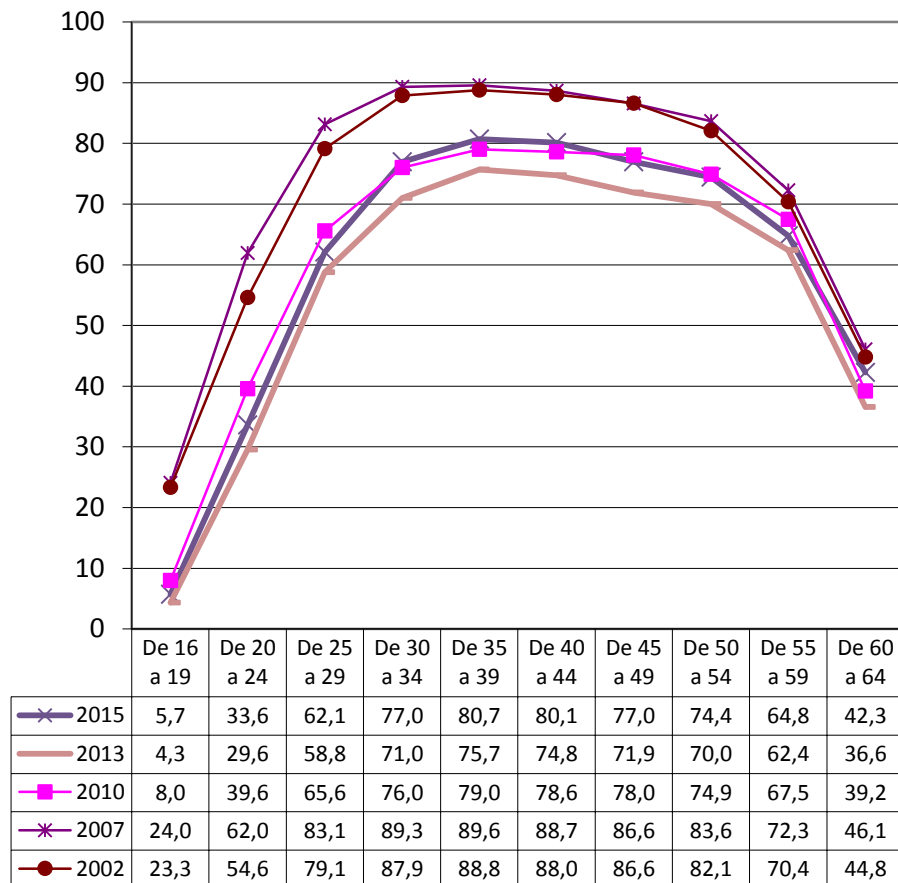
**EVOLUCIÓN DE LAS TASAS DE OCUPACIÓN DE LAS MUJERES,
POR GRUPOS DE EDAD
Datos a IV Trimestres**



Fuente: INE. EPA
DATOS MUJERES/ACT-EMP-PAR-SX

La evolución en el período 2007–2015 de las tasas de ocupación masculinas y femeninas mantiene una cierta correspondencia en los grupos de edad más jóvenes, al reducirse en ambos sexos, con mayor intensidad entre los varones, pero difiere notablemente para los grupos de más de 50 años, ya que las tasas de ocupación masculinas correspondientes retroceden en este período frente a los aumentos registrados entre las mujeres, con tasas de empleo históricamente más bajas.

**EVOLUCIÓN DE LAS TASAS DE OCUPACIÓN DE LOS HOMBRES,
POR GRUPOS DE EDAD
Datos a IV Trimestres**

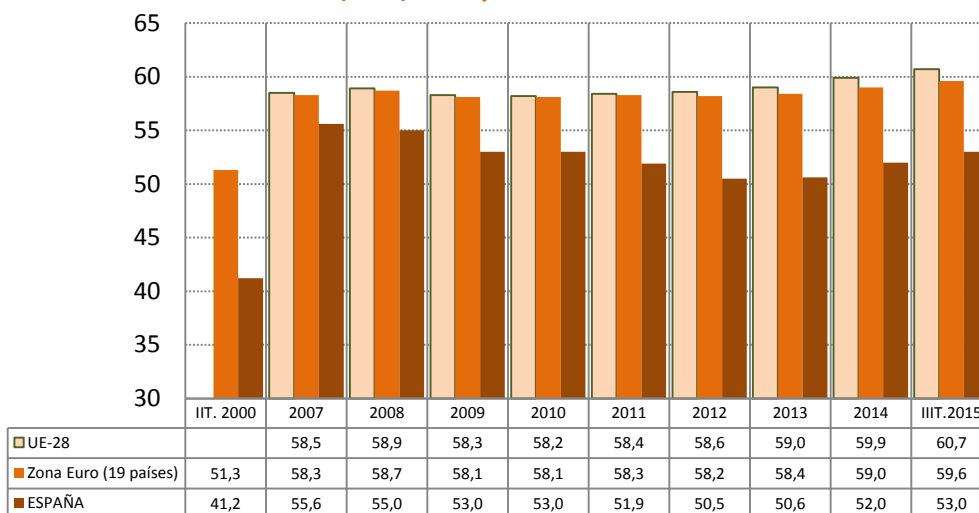


Fuente: INE. EPA
DATOS MUJERES/ACT-EMP-PAR-SX

La tasa de empleo sigue recuperándose

La tasa de empleo femenina en España ha acortado distancias con la media de la UE y de la Zona Euro. En 2015 ha aumentado un punto porcentual y ha recuperado ya 2,5 puntos desde el mínimo de 2012, hasta recuperar los niveles de 2009. La distancia con la Zona Euro ha pasado de 7,7 puntos a 6,6.

UE -Tasas de Ocupación MUJERES (IV T) en % población de 15 a 64 años

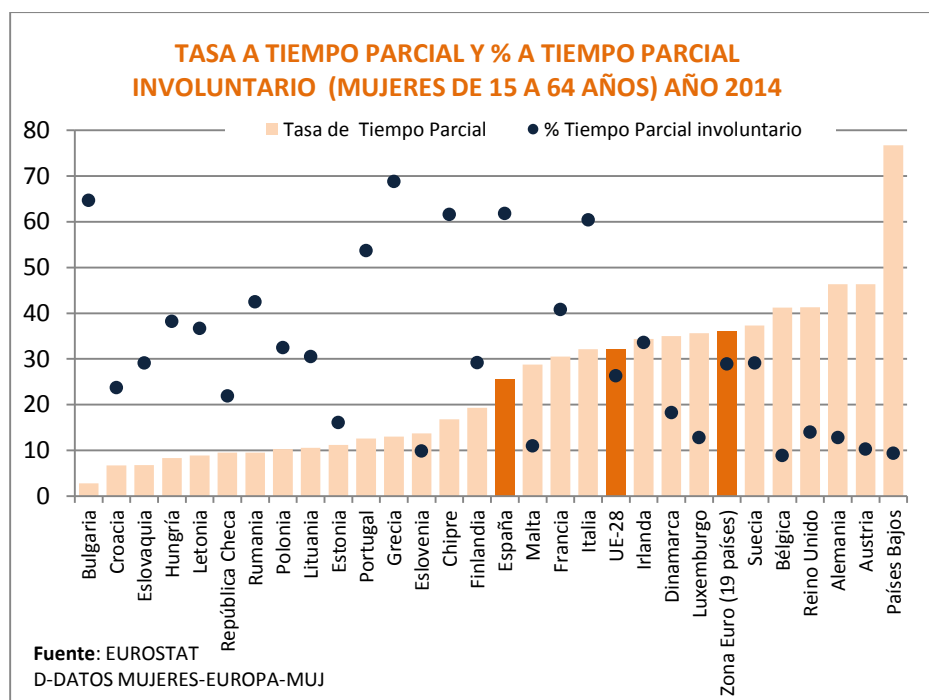


Fuente: EUROSTAT
D-DATOS MUJERES/EUROPA-MUJ

Recuadro 4. Mujer y tiempo parcial

Las mujeres concentran en España las tres cuartas partes del empleo a tiempo parcial.

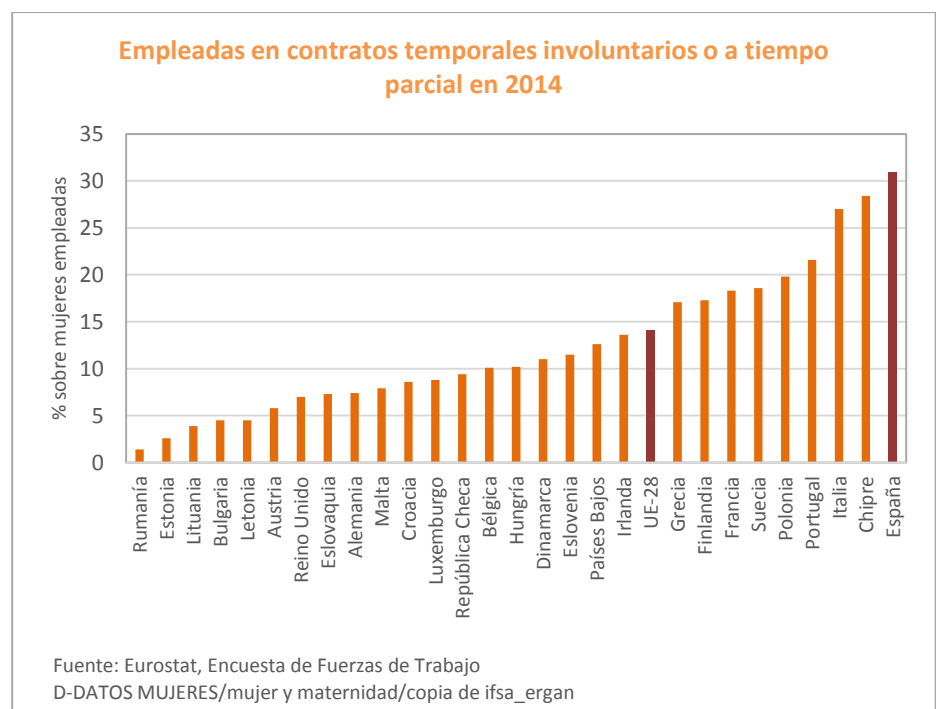
Sin embargo, en 2015 se ha frenado la tendencia al alza que se registraba desde 2005: en 2015 el 26,2% de las mujeres trabaja a tiempo parcial frente al 23,2% en 2005, y frente a tan sólo el 8,4% entre los hombres.



Esta proporción está todavía por debajo de la media de la UE, donde el trabajo a tiempo parcial también es mayoritariamente femenino. La tasa media de trabajo a tiempo parcial para las mujeres en la UE en 2014, último dato disponible, es del 32,2%, el mismo nivel que en 2013, con diferencias importantes de unos países a otros: destaca Holanda donde alcanza el 76,7%, junto con Alemania y Austria, con el 46,3%, y Bélgica y Reino Unido, en los que supera el 40%.

Si bien los trabajadores a tiempo parcial tienen los mismos derechos que los trabajadores a tiempo completo, reciben una retribución inferior. En el caso de las mujeres, de acuerdo con la *Encuesta Anual de Estructura Salarial* de 2013, fue un 30% inferior a la retribución horaria recibida por una mujer con jornada a tiempo completo.

El 61,8% de las mujeres que trabajan a tiempo parcial en España lo hacen involuntariamente, frente a tan solo el 26,3% en la UE (en 2007 esos porcentajes eran del 32,7% y del 20,3%, respectivamente). Se observa que en los países donde el tiempo parcial está más extendido el grado de involuntariedad es más bajo.



España es el país de la UE en el que un mayor porcentaje de mujeres en contratos temporales involuntarios o a tiempo parcial sobre el total de asalariadas, un 30,9%, aunque también tiene el mayor porcentaje entre los hombres, si bien éste es ocho puntos inferior, el 22,9%. En los dos casos muy por encima de la media de la UE, que en 2014 era del 14,1% en el caso de las mujeres y del 9,4% para los hombres.

Como en años precedentes, también en 2015 se observa que cuanto mayor es el nivel de estudios de la mujer, mayor es también su nivel de ocupación, y viceversa.

EMPLEO MUJERES, POR NIVEL DE ESTUDIOS

IV TRIMESTRE 2015

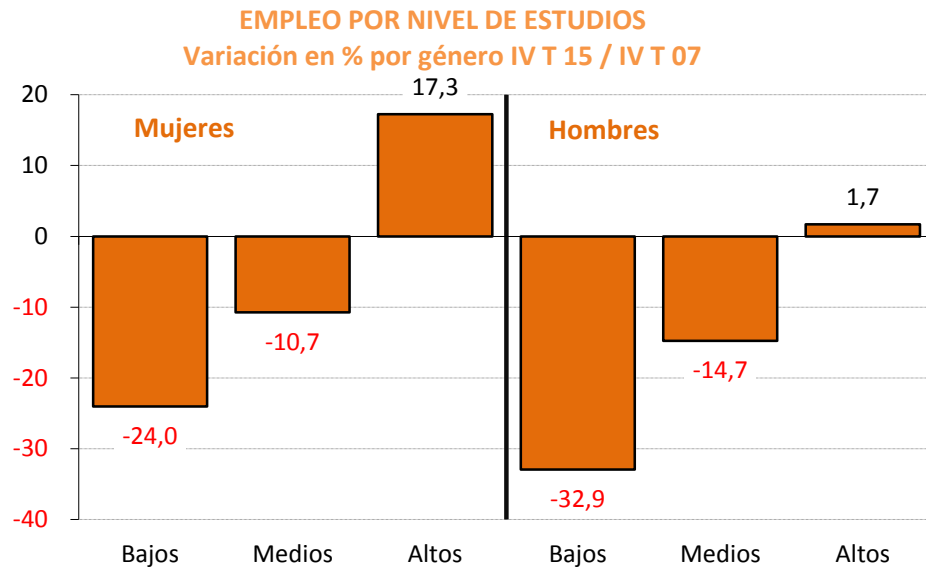
	Cifra absoluta en miles	Δ en miles s/ IVT2014	Δ en % s/ IVT2014	Δ en % s/ IVT2007	% s./Ambo s sexos IVT2015	% s./Ambo s sexos IVT2007
TOTAL MUJERES	8.230,8	220,0	2,7	-4,6	45,5	41,7
Bajos	2.365,0	-0,3	0,0	-24,0	38,2	35,3
Medios	1.926,7	58,9	3,2	-10,7	45,0	43,9
Altos	3.939,1	161,4	4,3	17,3	51,7	48,1

(*) Los datos 2002/2013 corresponden a la serie revisada incorporando la nueva base poblacional de la EPA actualizada con las nuevas estimaciones de población y hogares derivadas del Censo de Población y Viviendas de 2011, en sustitución de la basada en el Censo 2001.

Fuente: INE. EPA
D-DATOS MUJERES/ACT-EMP-PAR-SX

Aumenta más intensamente el empleo de las mujeres de alta cualificación

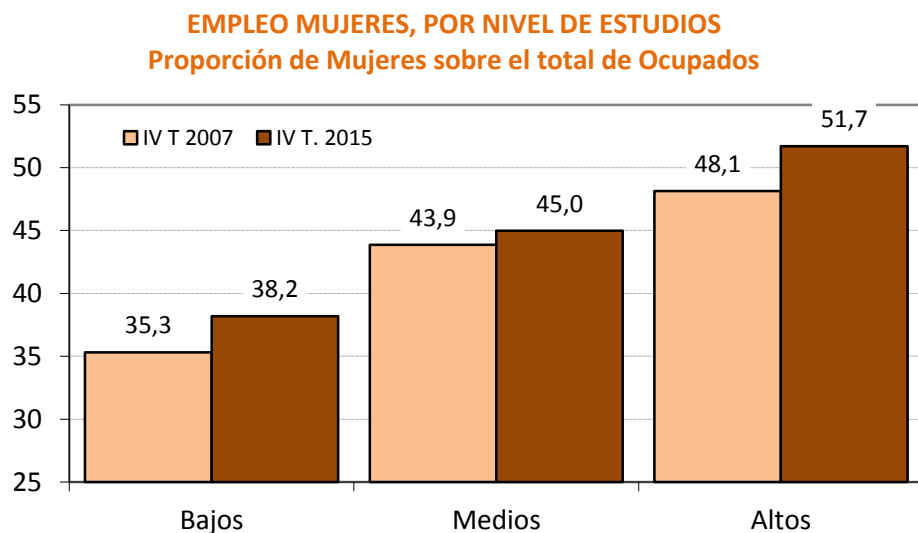
En el último año las ocupadas con niveles de formación alto han aumentado en un 4,3%, 161.400 más, frente al menor incremento de ocupadas con niveles medios, un 3,2%, 58.900 más. Por el contrario, las ocupadas con niveles formativos bajos han mantenido su nivel de ocupación en 2015.



Fuente: INE. EPA
D-DATOS MUJERES/ACT-EMP-PAR-SX

Las mujeres son más de la mitad de los ocupados con nivel de estudios alto

Las mujeres son mayoría entre los ocupados con nivel de estudios alto, el 51,7% en 2015 y tienen una menor representación entre los ocupados con nivel bajo de estudios, 38,2%.



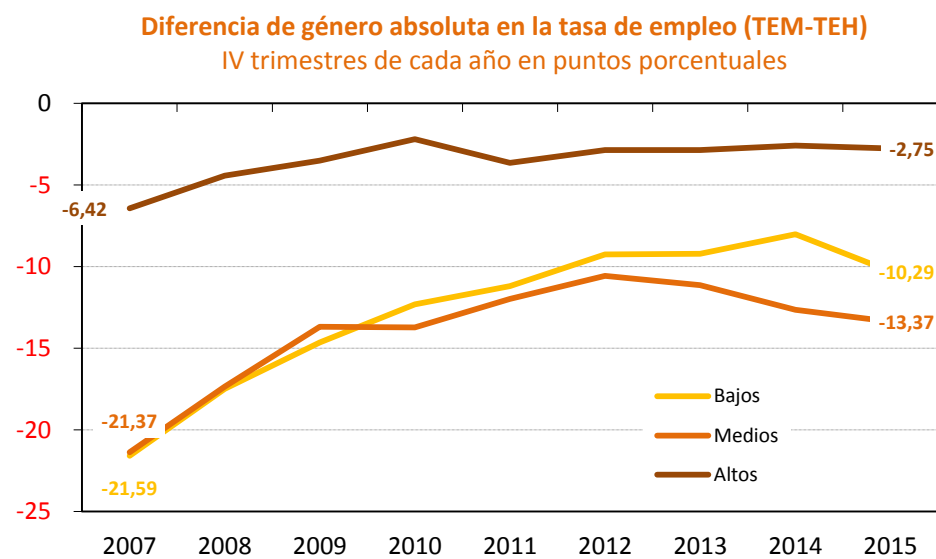
Fuente: INE. EPA
D-DATOS MUJERES/ACT-EMP-PAR-SX

Los niveles educativos más bajos no han generado empleo

En 2015, las mujeres de nivel educativo bajo han mantenido su nivel de empleo, al contrario de lo sucedido en años anteriores en los que se reducía. El aumento del empleo se ha concentrado en las mujeres con niveles de

estudios más elevados, que ya venían incrementándolo anteriormente. Este comportamiento se observa también entre los hombres, si bien los aumentos de ocupados masculinos con niveles de formación altos han sido menos pronunciados que entre las mujeres.

En línea con este comportamiento, la brecha en tasa de empleo por nivel de estudios se ha reducido en el conjunto de los últimos ocho años, de forma más pronunciada en 2015, con mayor intensidad en los niveles de estudios medios, en los que, a su vez es más alta.



Fuente: INE. EPA
D-DATOS MUJERES/ACT-EMP-PAR-SX

La brecha es menor en los niveles altos, apenas 3 puntos porcentuales, se eleva a 10 puntos en los niveles de estudios bajos y supera los 13 puntos en los niveles medios. En 2007 las diferencias entre la tasa de empleo de las mujeres respecto a la de los hombres eran más marcadas, de más de 6 puntos en los niveles altos, y de casi de 22 en los niveles medios y bajos.

Las mujeres mantienen mayoría en el empleo del sector servicios y reducen su presencia en agricultura

Las mujeres ocupadas desarrollan su actividad mayoritariamente en el sector servicios, donde trabajan 7.360.400, algo más del 89% de las mujeres con empleo. Le siguen en importancia la industria, con 624.300 mujeres ocupadas, y a gran distancia la agricultura (167.700) y la

construcción (78.400). En el último año la industria y los servicios aumentan su número de ocupadas, con incrementos del 1,8% y del 3,1%, respectivamente, mientras que en el sector agrario y en la construcción se reduce.

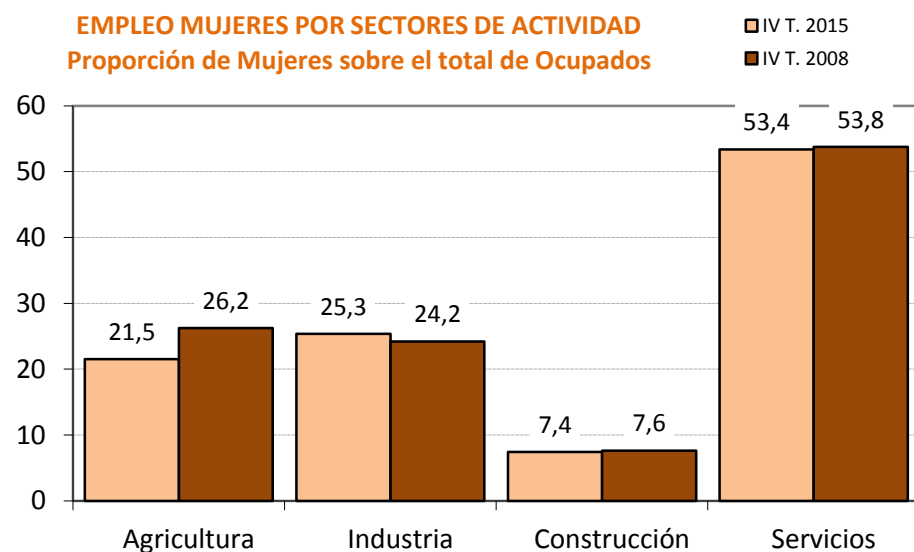
**EMPLEO MUJERES, POR SECTORES DE ACTIVIDAD ECONÓMICA. CNAE 09
IV TRIMESTRE 2015**

	Cifra absoluta en miles	Δ en miles s/ IVT2014	Δ en % s/ IVT2014	Δ en % s/ IVT2008	% s./Ambos sexos IVT2015	% s./Ambos sexos IVT2008
TOTAL MUJERES	8.230,8	220,0	2,7	-4,7	45,5	43,1
Agricultura	167,7	-1,9	-1,1	-21,4	21,5	26,2
Industria	624,3	10,9	1,8	-16,2	25,3	24,2
Construcción	78,4	-7,0	-8,2	-52,9	7,4	7,6
Servicios	7.360,4	218,0	3,1	-2,1	53,4	53,8

(*) Los datos 2002/2013 corresponden a la serie revisada incorporando la nueva base poblacional de la EPA actualizada con las nuevas estimaciones de población y hogares derivadas del Censo de Población y Viviendas de 2011, en sustitución de la basada en el Censo 2001.

Fuente: INE. EPA
D-DATOS MUJERES/ACT-EMP-PAR-SX

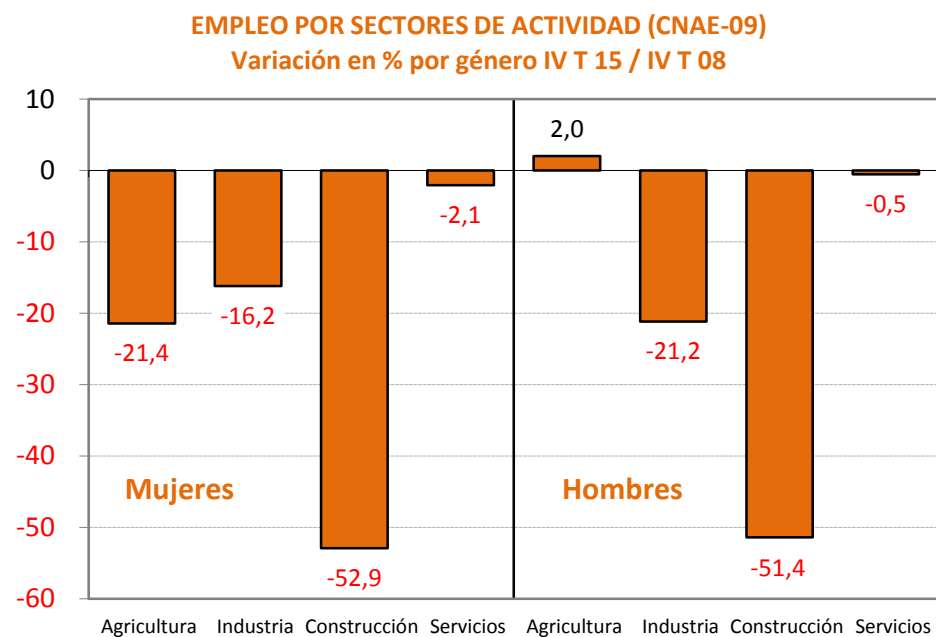
Tal y como se viene observando en los últimos años, en 2015 la proporción de mujeres que trabaja en los servicios supera a la de los hombres y supone el 53,4% del empleo en este sector, igual al porcentaje del año anterior. En el resto de sectores la proporción de mujeres ha aumentado en la industria, donde representa la cuarta parte del empleo, el 25,3%, y ha retrocedido en la agricultura, 21,5%, y en la construcción, con el 7,4%.



Fuente: INE. EPA
D-DATOS MUJERES/ACT-EMP-PAR-SX

En 2015 las mujeres ganan presencia en industria y la mantienen en servicios

Entre los cuartos trimestres de 2008 y 2015 el empleo femenino se ha reducido en todos los sectores, con mayor intensidad en construcción, dónde ha experimentado una caída del 52,9%, similar a la caída del empleo masculino en este sector, del 51,4%. También en la industria la reducción del empleo femenino ha sido menor que la registrada por el masculino, mientras que en los servicios ha sido algo mayor. En la agricultura, por su parte, el empleo masculino crece un 2,0% en el período frente a la reducción del 21,4% de empleo femenino agrario.



Fuente: INE. EPA
D-DATOS MUJERES/ACT-EMP-PAR-SX

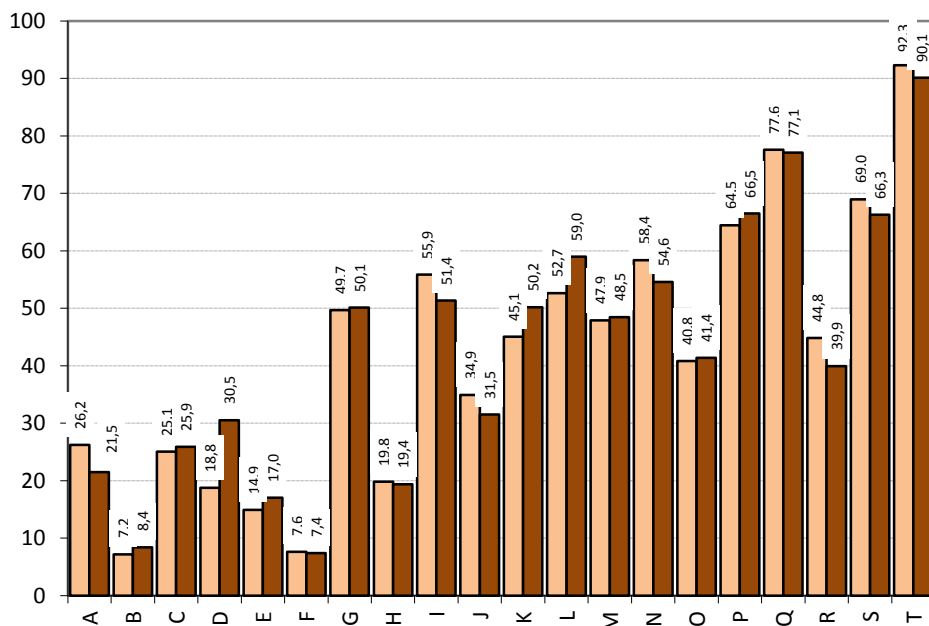
Se diversifica la actividad de la mujer

En el último año la ocupación de las mujeres se ha elevado en trece ramas de actividad económica, de forma más intensa en suministro de agua, actividades de saneamiento, gestión de residuos y descontaminación, así como en transporte y almacenamiento, actividades inmobiliarias y en la hostelería; y, en menor medida, en actividades financieras y de seguros y otros servicios.

Pero siguen concentrándose en comercio, sanidad, educación y hostelería

Dentro del Sector Servicios, las ramas de actividad que tradicionalmente emplean un mayor número de mujeres son el comercio, con casi un millón y medio de mujeres trabajando en esas actividades (1.467.900) y las actividades sanitarias y de servicios sociales (1.132.900). Destacan también, las 824.800 mujeres que trabajan en educación y las 792.000 en hostelería y, en menor medida, las actividades de los hogares, la industria manufacturera, la Administración Pública y las actividades administrativas.

EMPLEO MUJERES POR RAMAS ACTIVIDAD ECONÓMICA
Proporción de Mujeres sobre el total de Ocupados



Fuente: INE. EPA
D-DATOS MUJERES/ACT-EMP-PAR-SX

En el cuarto trimestre de 2015 la presencia de la mujer es mayoritaria en nueve ramas de actividad, destacando fundamentalmente, en las actividades de los hogares, donde constituye el 90,1%; en las actividades sanitarias y servicios sociales, con el 77,1% y en educación con el 66,5%. Es asimismo significativa en actividades profesionales, científicas y técnicas, donde componen, prácticamente, la mitad del colectivo, el 48,5%, y en

actividades financieras y de seguros, donde lo superan con el 50,2%.

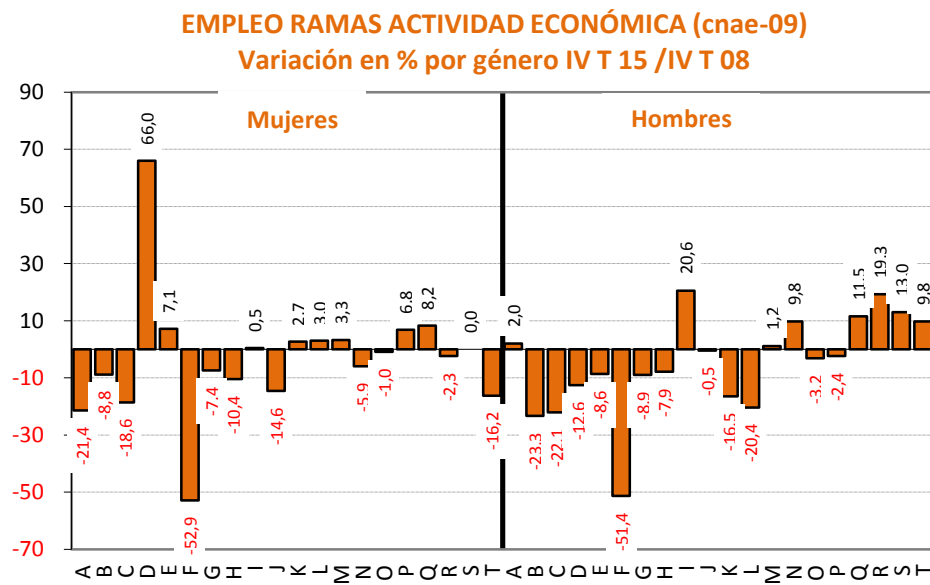
**EMPLEO MUJERES, POR RAMAS DE ACTIVIDAD ECONÓMICA. CNAE 09
IV TRIMESTRE 2015**

	Cifra absoluta en miles	Δ en miles s/ IVT2014	Δ en % s/ IVT2014	Δ en % s/ IVT2008	% s./Ambos sexos IVT2015	% s./Ambos sexos IVT2008
TOTAL MUJERES	8.230,8	220,0	2,7	-4,7	45,5	43,1
A Agricultura, ganadería, silvicultura y pesca	167,7	-1,9	-1,1	-21,4	21,5	26,2
B Industrias extractivas	3,1	-0,4	-11,4	-8,8	8,4	7,2
C Industria manufacturera	575,8	6,9	1,2	-18,6	25,9	25,1
D Suministro de energía eléctrica, gas, vapor y aire acondicionado	24,4	0,0	0,0	66,0	30,5	18,8
E Suministro de agua, actividades de saneamiento, gestión de residuos y descontaminación	21,0	4,3	25,7	7,1	17,0	14,9
F Construcción	78,4	-7,0	-8,2	-52,9	7,4	7,6
G Comercio al por mayor y al por menor; reparación de vehículos de motor y motocicletas	1.467,9	19,0	1,3	-7,4	50,1	49,7
H Transporte y almacenamiento	176,0	20,4	13,1	-10,4	19,4	19,8
I Hostelería	792,0	72,1	10,0	0,5	51,4	55,9
J Información y comunicaciones	172,0	1,2	0,7	-14,6	31,5	34,9
K Actividades financieras y de seguros	228,5	16,4	7,7	2,7	50,2	45,1
L Actividades inmobiliarias	61,3	8,0	15,0	3,0	59,0	52,7
M Actividades profesionales, científicas y técnicas	442,9	18,3	4,3	3,3	48,5	47,9
N Actividades administrativas y servicios auxiliares	513,1	1,9	0,4	-5,9	54,6	58,4
O Administración Pública y defensa; Seguridad social obligatoria	541,8	-5,0	-0,9	-1,0	41,4	40,8
P Educación	824,8	30,1	3,8	6,8	66,5	64,5
Q Actividades sanitarias y de servicios sociales	1.132,9	45,0	4,1	8,2	77,1	77,6
R Actividades artísticas, recreativas y de entretenimiento	142,6	-14,7	-9,3	-2,3	39,9	44,8
S Otros servicios	290,4	19,6	7,2	0,0	66,3	69,0
T Actividades de los hogares como empleadores de personal doméstico y como productores de bienes y servicios para uso propio	574,1	-11,9	-2,0	-16,2	90,1	92,3
U Actividades de organizaciones y organismos extraterritoriales				-100,0	0,0	70,6

(*) Los datos 2002/2013 corresponden a la serie revisada incorporando la nueva base poblacional de la EPA actualizada con las nuevas estimaciones de población y hogares derivadas del Censo de Población y Viviendas de 2011, en sustitución de la basada en el Censo 2001.

Fuente: INE. EPA
D-DATOS MUJERES/ACT-EMP-PAR-SX

En los siete últimos años, entre 2008 y 2015, el empleo de la mujer ha crecido en ocho ramas de actividad y se ha reducido en el resto. Destaca el ritmo de crecimiento en suministro de energía eléctrica, gas, vapor y aire acondicionado, el 66,0%, y, en menor medida, en educación y en actividades sanitarias y de servicios sociales.



Fuente: INE. EPA
D-DATOS MUJERES/ACT-EMP-PAR-SX

Aumenta el empleo asalariado y el trabajo independiente entre las mujeres

La composición del empleo femenino atendiendo a la situación profesional en 2015 sigue presentando los mismos rasgos de años anteriores, con una mayor presencia en el empleo asalariado que en el no asalariado. En este último año, se mantiene prácticamente estable su presencia en el empleo asalariado, donde las mujeres suponen el 54,6% de los asalariados del sector público, (el 53,6% al final de 2014), y el 46,3% de los asalariados del sector privado (46,8% hace un año).

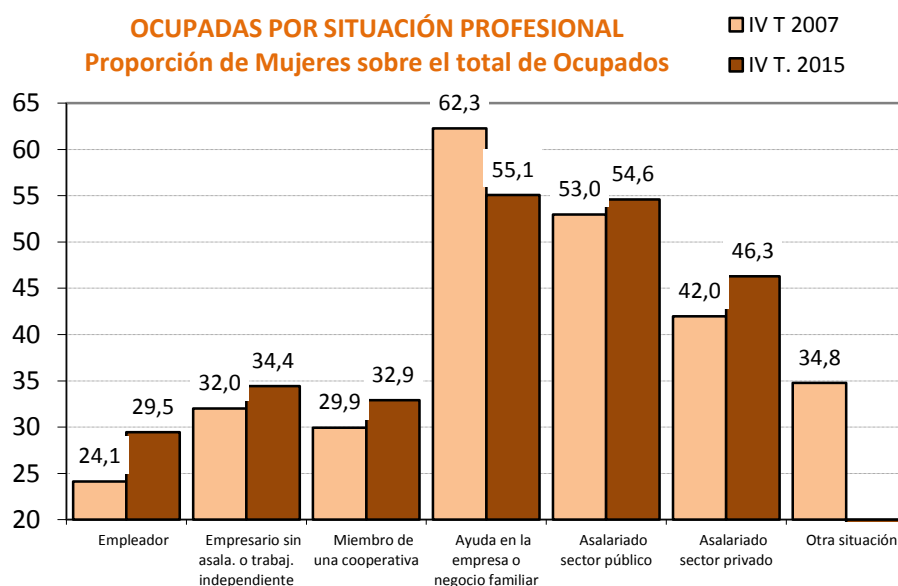
OCUPADAS POR SITUACIÓN PROFESIONAL
IV TRIMESTRE 2015

	Cifra absoluta en miles	Δ en miles s/ IVT2014	Δ en % s/ IVT2014	Δ en % s/ IVT2007	% s./Ambos sexos IVT2015	% s./Ambos sexos IVT2007
TOTAL MUJERES	8.230,8	220,0	2,7	-4,6	45,5	41,7
Empleador	271,8	-3,0	-1,1	-0,4	29,5	24,1
Empresario sin asalariado o trabajador independiente	711,0	25,0	3,6	0,3	34,4	32,0
Miembro de una cooperativa	7,9	1,1	16,2	-62,0	32,9	29,9
Ayuda en la empresa o negocio familiar	48,9	-9,2	-15,8	-60,6	55,1	62,3
Asalariado sector público	1.638,4	68,8	4,4	4,1	54,6	53,0
Asalariado sector privado	5.552,1	139,9	2,6	-6,3	46,3	42,0
Otra situación	0,8	-2,7	-77,1	-66,7	19,5	34,8

(*) Los datos 2002/2013 corresponden a la serie revisada incorporando la nueva base poblacional de la EPA actualizada con las nuevas estimaciones de población y hogares derivadas del Censo de Población y Viviendas de 2011, en sustitución de la basada en el Censo 2001.

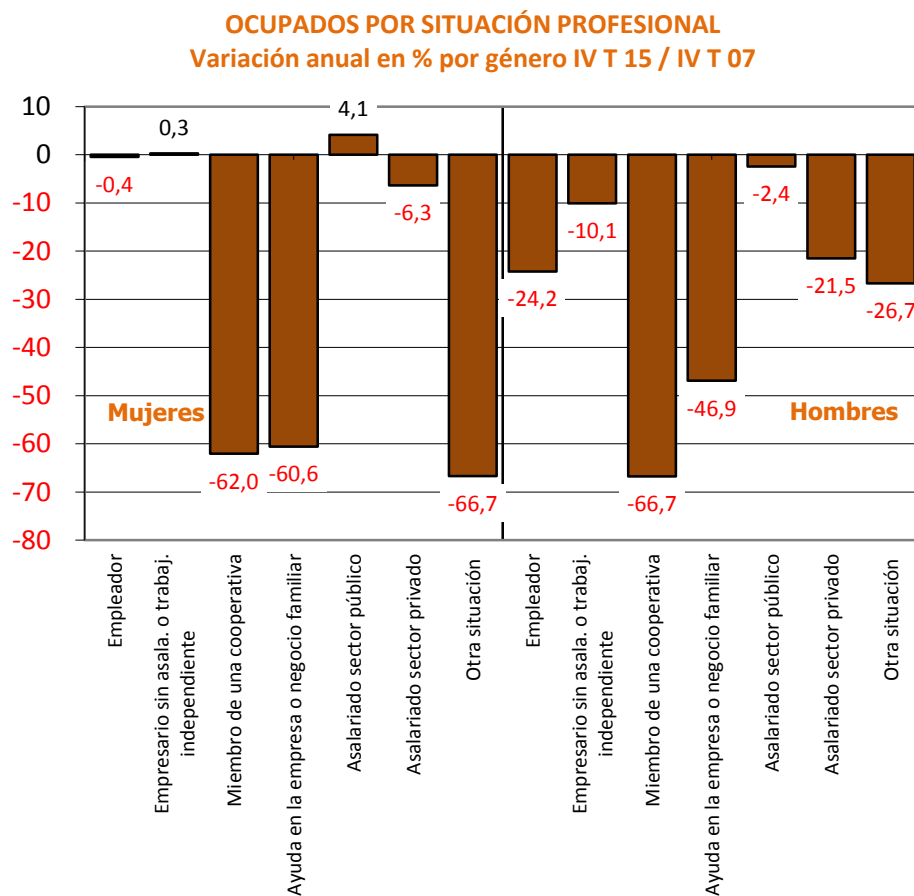
Fuente: INE. EPA
D-DATOS MUJERES/ACT-EMP-PAR-SX

Sin embargo, en el no asalariado la presencia femenina es menor, ya que, a excepción de la categoría ayudas en empresa o negocio familiar, donde elevan su participación al 55,1% en 2015; la proporción de mujeres se sitúa en el 32,9% de miembros de cooperativas, en el 29,5% de los empleadores y en el 34,4% de empresarios sin asalariados o trabajadores independientes.



Fuente: INE. EPA
D-DATOS MUJERES/ACT-EMP-PAR-SX

En comparación con la situación presentada en el cuarto trimestre de 2007, y con las excepciones de las asalariadas del sector público y de empresarias sin asalariados o trabajadoras independientes que han tenido un comportamiento positivo, las mujeres han reducido la ocupación en las restantes situaciones profesionales, aunque con menor intensidad que los hombres entre los asalariados del sector privado y con mayor intensidad entre los no asalariados.

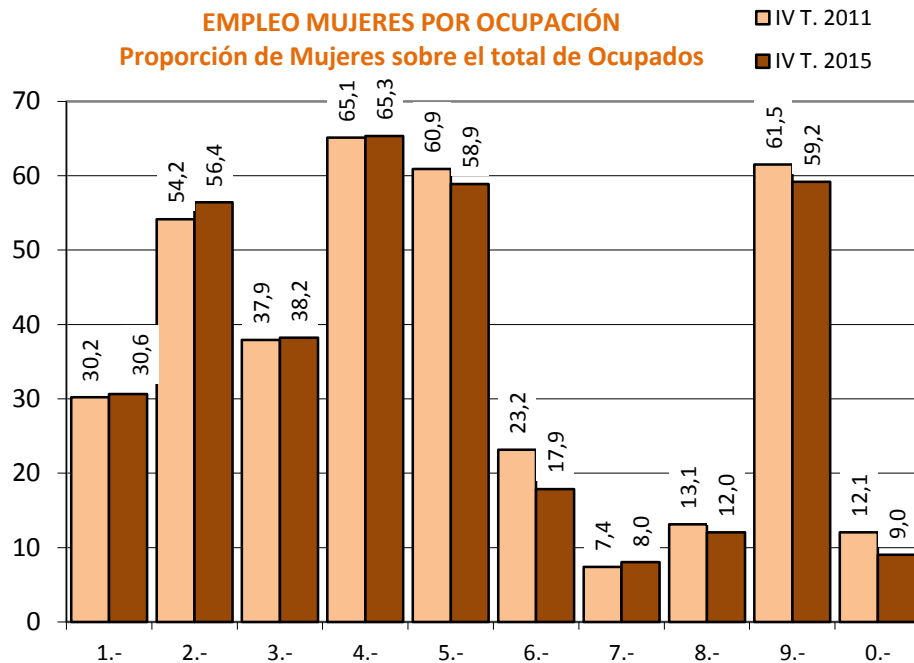


Fuente: INE. EPA
D-DATOS MUJERES/ACT-EMP-PAR-SX

El empleo femenino se concentra en un reducido número de ocupaciones

El empleo de la mujer se concentra en pocas ocupaciones: la mitad de las mujeres que trabajan lo hacen en Servicios de Restauración y personales (29,4%) o como Técnicos y Profesionales Científicos (el 22%), mientras que únicamente el 2,8% son Directivos o el 2% Artesanos u Operadores. Los hombres, por el contrario, presentan una distribución más diversificada.

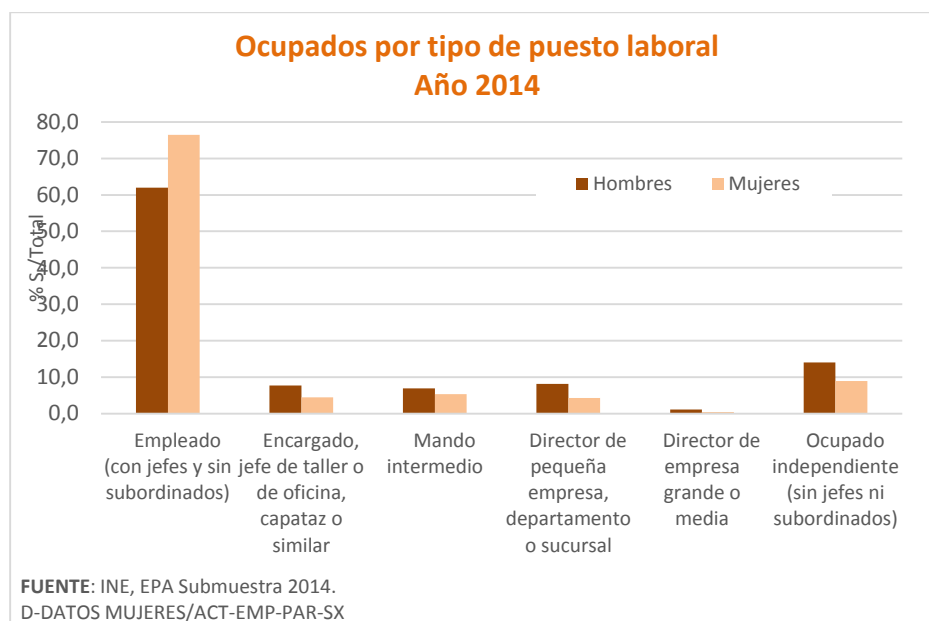
Las mujeres son más del 65% del empleo en las ocupaciones de Empleados contables y Administrativos, más del 59% en las ocupaciones sin cualificar, casi el 59% en los Servicios de Restauración y el 56% en Técnicos y Profesionales Científicos, ocupación en la que su presencia es progresivamente más elevada.



Fuente: INE. EPA
D-DATOS MUJERES/ACT-EMP-PAR-SX

- 1.- Directores y gerentes
- 2.- Técnicos y profesionales científicos e intelectuales
- 3.- Técnicos; profesionales de apoyo
- 4.- Empleados contables, administrativos y otros empleados de oficina
- 5.- Trabajadores de los servicios de restauración, personales, protección y vendedores
- 6.- Trabajadores cualificados en el sector agrícola, ganadero, forestal y pesquero
- 7.- Artesanos y trabajadores cualificados de las industrias manufactureras y la construcción (excepto operadores de instalaciones y maquinaria)
- 8.- Operadores de instalaciones y maquinaria, y montadores
- 9.- Ocupaciones elementales
- 0.- Ocupaciones militares

El tipo de puesto de trabajo que ocupa la mujer, según la submuestra de la EPA de 2014, mayoritariamente es el de empleado con jefes y sin subordinados, el 76,5% frente al 62% entre los hombres, y únicamente el 4,5% como directivo frente al 9,2% de los hombres. Esta situación apenas ha cambiado en los últimos ocho años.



1.3. Desempleo

En el cuarto trimestre de 2015 son 2.392.000 las mujeres que están en paro, la mitad del total de desempleados.

PARO MUJERES, POR GRUPOS DE EDAD IV TRIMESTRE 2015

	Cifra absoluta en miles	Δ en miles s./IVT2014	Δ en % s./IVT2014	Δ en % s./IVT2007	% s./Ambos sexos IVT2015	% s./Ambos sexos IVT2007
TOTAL MUJERES	2.392,0	-242,1	-9,2	128,3	50,0	54,0
16 a 24 años	323,2	-63,1	-16,3	41,8	47,0	50,7
25 a 29 años	278,5	-46,1	-14,2	58,4	46,5	56,4
30 a 54 años	1.519,4	-154,4	-9,2	161,6	52,7	56,0
55 y más años	270,7	21,5	8,6	330,4	44,4	43,8

(*) Los datos 2002/2013 corresponden a la serie revisada incorporando la nueva base poblacional de la EPA actualizada con las nuevas estimaciones de población y hogares derivadas del Censo de Población y Viviendas de 2011, en sustitución de la basada en el Censo 2001.

Fuente: INE. EPA
D-DATOS MUJERES/ACT-EMP-PAR-SX

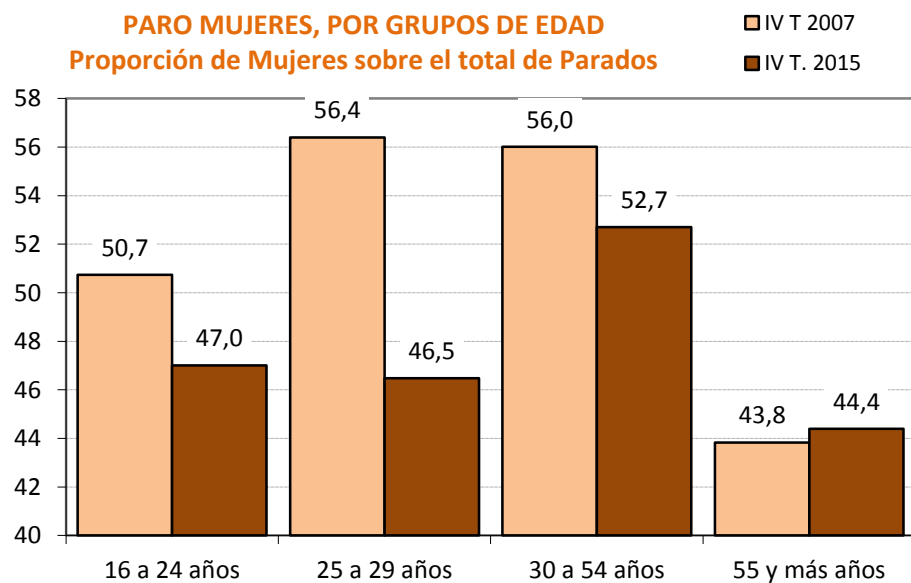
Vuelve a descender intensamente el paro de las mujeres, aunque menos que en los hombres

Respecto al mismo trimestre del año 2014 el paro femenino se ha reducido intensamente, en -242.100 personas, un -9,2%. El paro desciende en todas las edades, con la única excepción de las mayores de 55 años. Los restantes grupos de edad rebajan con fuerza su nivel de

desempleadas: en el último año hay 63.100 paradas menos menores de 25 años, un -16,3%; las de 25 a 29 años son 46.100 paradas menos, un -14,2%, y las de 30 a 54 años suponen 154.400 menos, un -9,2%. La reducción del desempleo durante 2015 continúa la tendencia positiva iniciada en 2014, que ya cambiaba la que venía observándose desde 2011, periodo en el que las mujeres se vieron afectadas con mayor intensidad que los hombres por el incremento del paro.

En todo caso, desde el final de 2007 el incremento relativo del desempleo fue mucho más pronunciado en todos los grupos de edad masculinos que en sus correspondientes femeninos, sobre todo en los jóvenes y en los de edad intermedia, si bien los descensos iniciados a partir de 2014 están siendo más intensos entre los hombres.

Como consecuencia, la proporción de mujeres en el total de parados ha descendido significativamente, cuando en 2007 era mayoritaria, excepto entre el colectivo de mayores de 55 años. En estos momentos se distribuye homogéneamente.

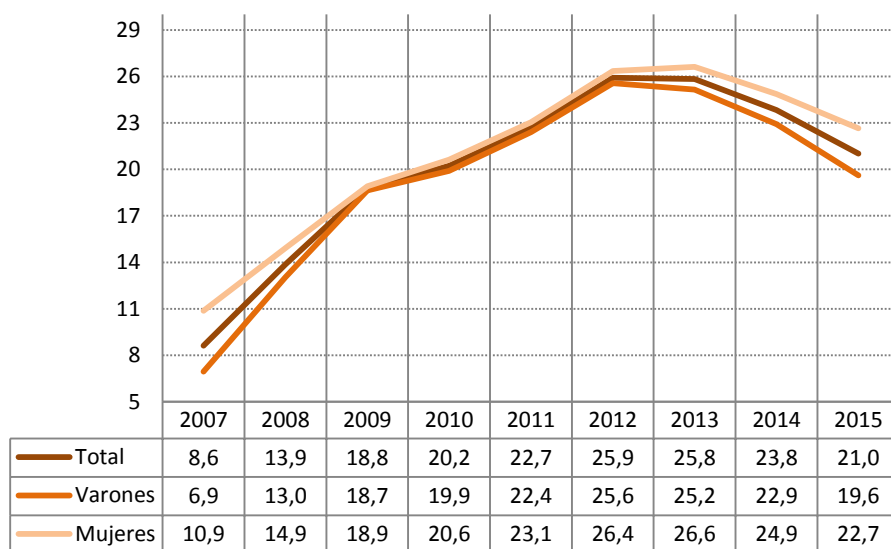


Fuente: INE. EPA
D-DATOS MUJERES/ACT-EMP-PAR-SX

La tasa de paro mantiene la tendencia hacia la convergencia por sexos

El mayor incremento del desempleo entre los varones en los años de crisis ha dado como resultado una mayor convergencia de las tasas de paro de ambos sexos. En el cuarto trimestre de 2015 la tasa de paro femenina, el 22,7%, y la masculina, el 19,6%, mantienen una diferencia de tres puntos porcentuales cuando hace ocho años esa diferencia era de cuatro puntos.

Tasas de Paro según sexos (IV trimestres)
En porcentaje de la población de 16 a 64 años

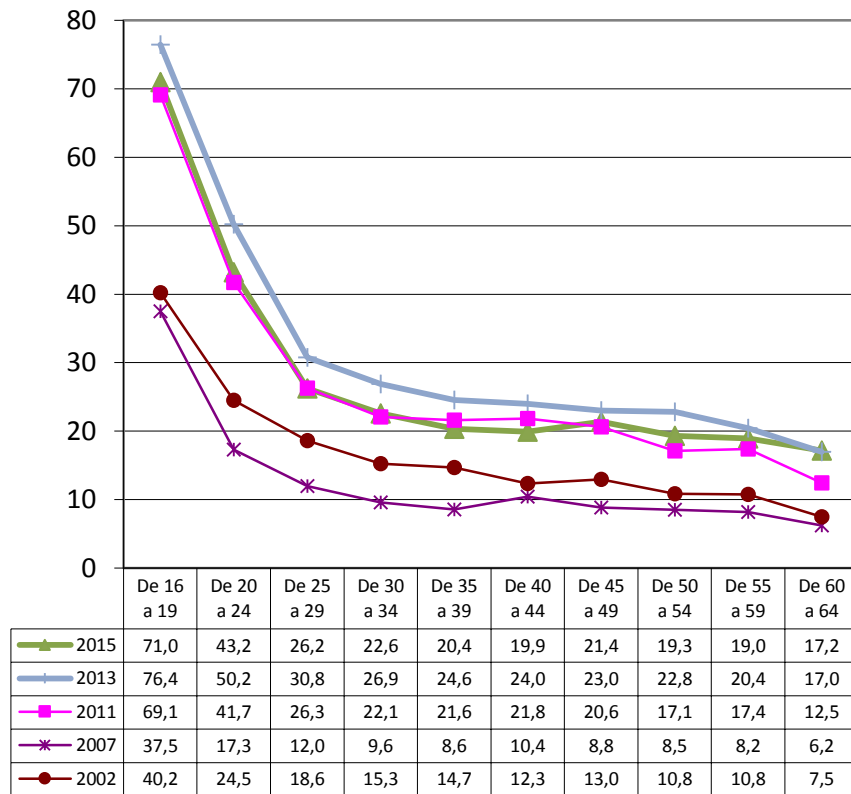


Fuente: INE. EPA
D-DATOS MUJERES/ACT-EMP-PAR-SX

La tasa de paro es mayor entre las jóvenes y menor entre las mayores

Por grupos quinquenales de edad, con datos del cuarto trimestre de 2015, son las más jóvenes las que registran las tasas de paro más elevadas frente a las más bajas entre las mujeres adultas. El 71,0% de las mujeres activas menores de 20 años están desempleadas y el 43,2% de las de 20 a 24. Estas magnitudes son menores para los grupos de más edad: los grupos de edad de 50 a 54 años, de 55 a 59 años y de 60 a 64 años, registran tasas de desempleo del 19,3%, 18,9% y 17,2%, respectivamente.

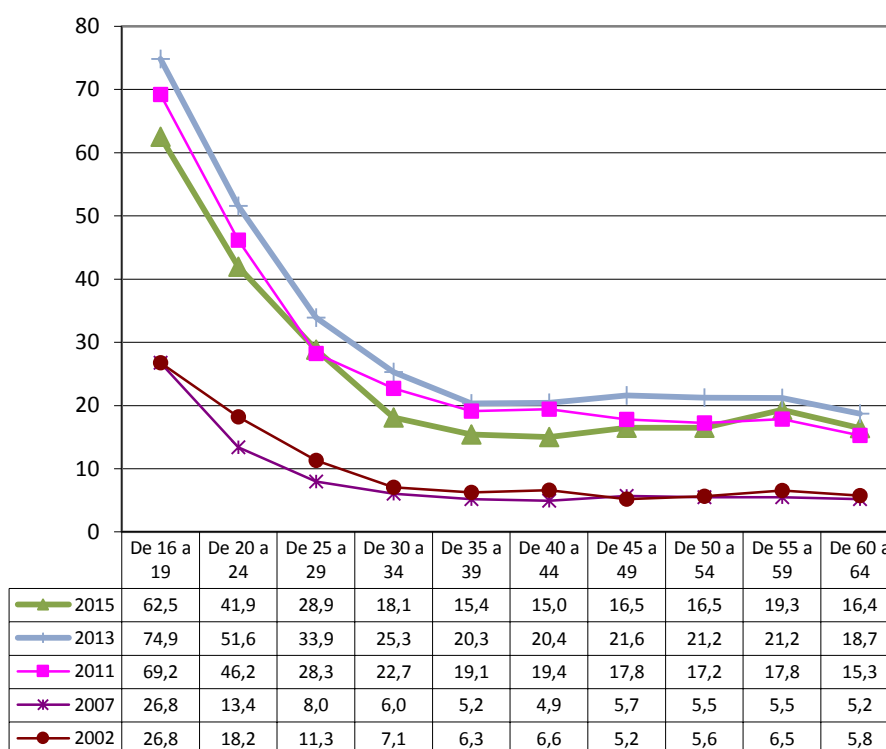
EVOLUCIÓN DE LAS TASAS DE PARO DE LAS MUJERES, POR GRUPOS DE EDAD -Datos a IV Trimestres



Fuente: INE. EPA
D-DATOS MUJERES/ACT-EMP-PAR-SX

Esta misma situación se registra al analizar la evolución de las tasas de paro masculinas por grupos quinquenales de edad: valores elevados para los jóvenes menores de 25 años y más bajos a medida que avanza la edad.

EVOLUCIÓN DE LAS TASAS DE PARO DE LOS HOMBRES, POR GRUPOS DE EDAD -Datos a IV Trimestres

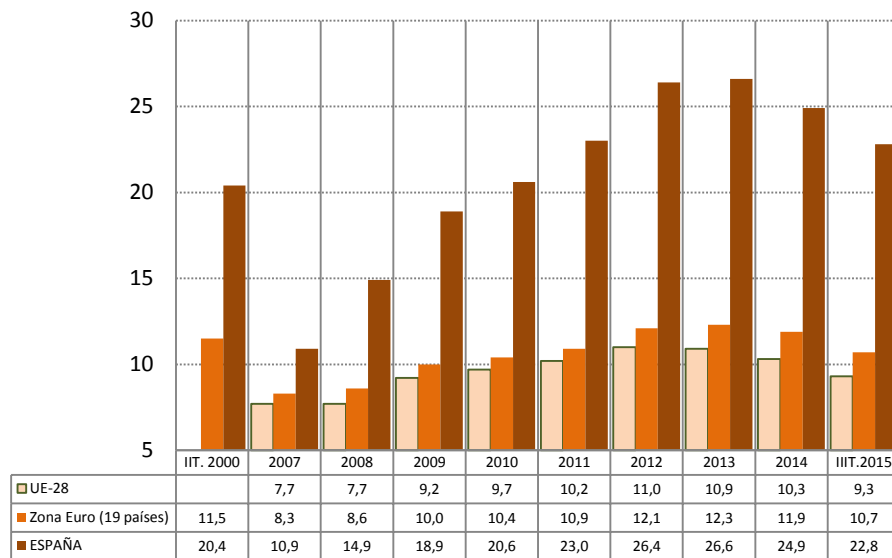


Fuente: INE. EPA
D-DATOS MUJERES/ACT-EMP-PAR-SX

Se reduce ligeramente la diferencia en tasa de paro femenina con la media UE

En 2014 se rompió la tendencia de los años anteriores al mostrar una ligera aproximación de la tasa de paro de las mujeres en España a la media de la UE y de la Zona Euro, tras el máximo alcanzado en 2013. Esa diferencia ha pasado de 15,7 puntos porcentuales en 2013 a 13,5 puntos en 2015. La reducción experimentada en el último año en la tasa de paro femenina en España (2,1 puntos) ha sido superior al descenso de 1 punto en la tasa media de la UE. En España la tasa de paro entre las mujeres ha sido tradicionalmente más alta que la media de la UE, con un mínimo de diferencia de 3,2 puntos en 2007, hasta el máximo de 2013.

**UE -Tasas de Paro MUJERES
(IV T) en % población de 15 a 64 años**



Fuente: EUROSTAT
D-DATOS MUJERES/EUROPA-MUJ

Los niveles de cualificación más altos tienen menor tasa de paro

En consonancia con la situación de años anteriores, la incidencia del desempleo es mayor en los niveles de formación más bajos: la mayor parte del desempleo femenino se concentra en los niveles de estudios bajos, que suponen casi la mitad de las mujeres en paro.

Las tasas de paro más bajas corresponden a los niveles de cualificación más altos

Se confirma así la estrecha relación entre el nivel de cualificación y la incidencia del desempleo: las tasas de paro son menores para los niveles de estudios más elevados y aumentan a medida que se desciende en el nivel de estudios.

No obstante, en éste último año el paro se ha reducido con una mayor intensidad en los niveles de cualificación inferior.

**PARO MUJERES, POR NIVEL DE ESTUDIOS
IV TRIMESTRE 2015**

	Cifra absoluta en miles	Δ en miles s/ IVT2014	Δ en % s/ IVT2014	Δ en % s/ IVT2007	% s./Ambos sexos IVT2015	% s./Ambos sexos IVT2007
TOTAL MUJERES	2.392,0	-242,1	-9,2	128,4	50,0	53,9
Bajos	1.158,1	-113,2	-8,9	111,1	44,7	49,5
Medios	586,8	-77,5	-11,7	125,9	53,1	58,5
Altos	647,1	-51,3	-7,3	170,6	59,8	61,4

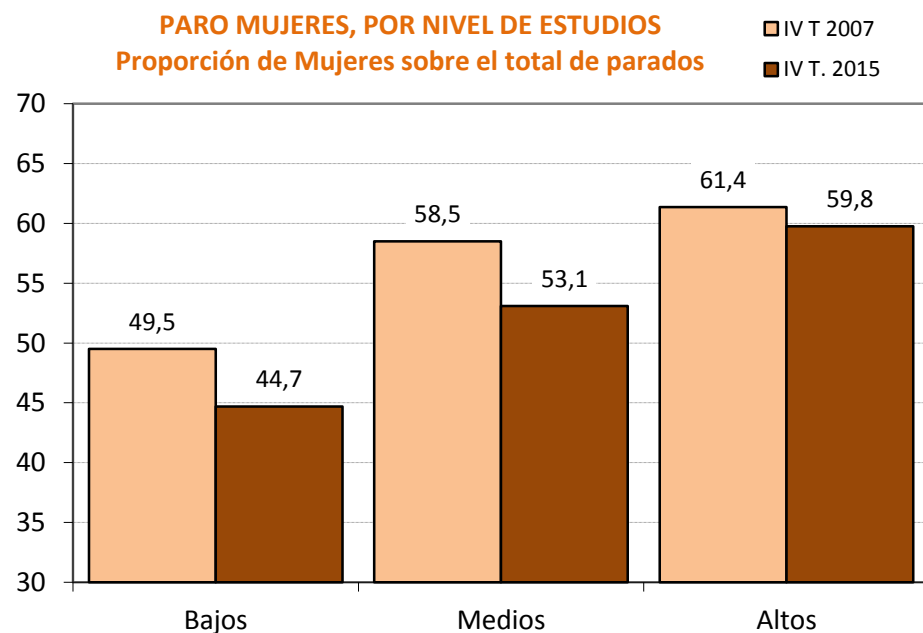
(*) Los datos 2002/2013 corresponden a la serie revisada incorporando la nueva base poblacional de la EPA actualizada con las nuevas estimaciones de población y hogares derivadas del Censo de Población y Viviendas de 2011, en sustitución de la basada en el Censo 2001.

Fuente: INE. EPA

D-DATOS MUJERES/ACT-EMP-PAR-SX

Las mujeres son una amplia mayoría entre los desempleados con estudios altos

Con datos del cuarto trimestre de 2015 viene a ser significativo que, aunque las mujeres representan el 50,0% del total de personas en desempleo, en los niveles educativos altos y medios, sobre todo en los primeros, la proporción de mujeres en paro supera a la de los varones: son el 59,8% y el 53,1%, respectivamente. Por el contrario, en los niveles de estudios bajos la proporción de mujeres es algo menor de la mitad al representar el 44,7% de los trabajadores desempleados.

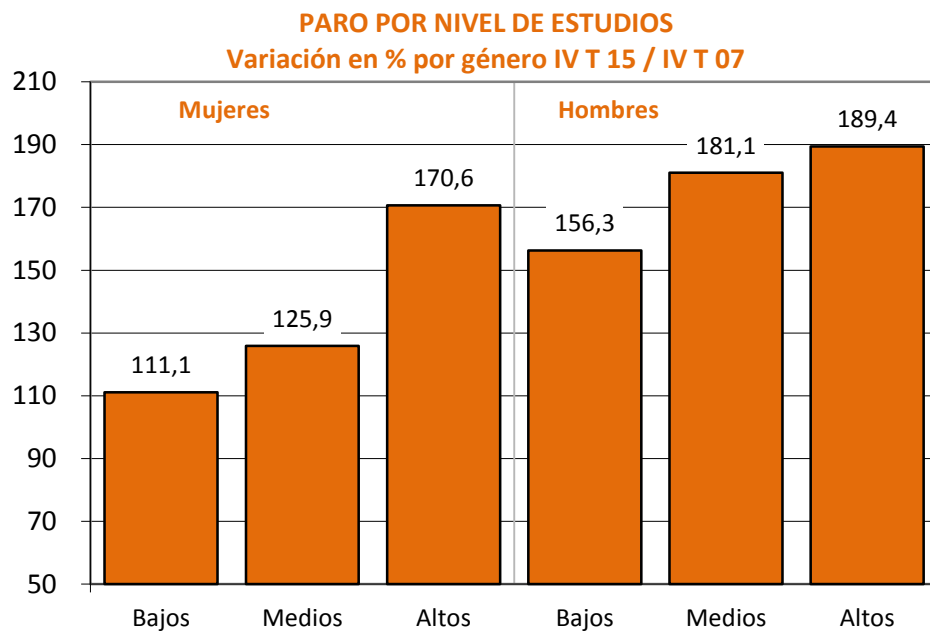


Fuente: INE. EPA

D-DATOS MUJERES/ACT-EMP-PAR-SX

Las mujeres han resistido mejor el impacto de la crisis en todos los niveles de estudios

Tomando la perspectiva de los últimos ocho años, ha sido mucho más intenso el incremento del paro masculino que el femenino en todos los niveles de estudios, incluido en el colectivo con alta cualificación.



Fuente: INE. EPA
D-DATOS MUJERES/ACT-EMP-PAR-SX

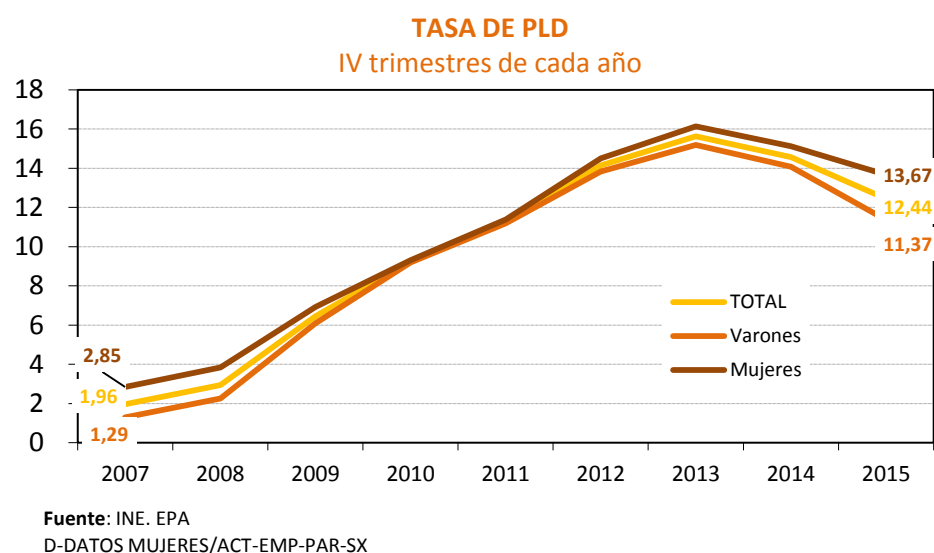
Si se analiza la procedencia de las actividades en las que venían trabajando las mujeres en paro, se observa que en 2007 una tercera parte de ellas procedían de aquéllas relacionadas con las labores del hogar y cuidados familiares, mientras que en estos momentos menos de una quinta parte de las mujeres en paro desarrollaban este tipo de actividades “tradicionalmente femeninas”. Este aspecto está directamente relacionado con la mayor actividad laboral presentada por las mujeres y la mayor diversificación de las ocupaciones que desempeña. Entre los hombres ese porcentaje es inferior al 3%.

Recuadro 5. Mujer y paro de larga duración

En 2015 se ha alcanzado la casi paridad de género en el paro de larga duración (PLD).

Las mujeres representan la mitad de quienes buscan su primer empleo o lo han perdido hace más de un año, el 51%, porcentaje algo superior al 50,5% de 2014. En los últimos ocho años, sin embargo, se ha reducido el peso de las mujeres sobre el total de parados de larga duración (PLD): en 2007 las mujeres representaban casi las dos terceras partes.

La tasa de PLD ha evolucionado en paralelo para los dos sexos, desde el mínimo alcanzado en 2007 (se situó en el 2,9% entre las mujeres y en el 1,3% entre los hombres), converge prácticamente en 2010 y 2011, hasta el máximo alcanzado en 2013 cuando superó el 15%, para reducirse al entorno del 13% en 2015. Esta evolución está directamente relacionada con el incremento del paro observado en estos años.

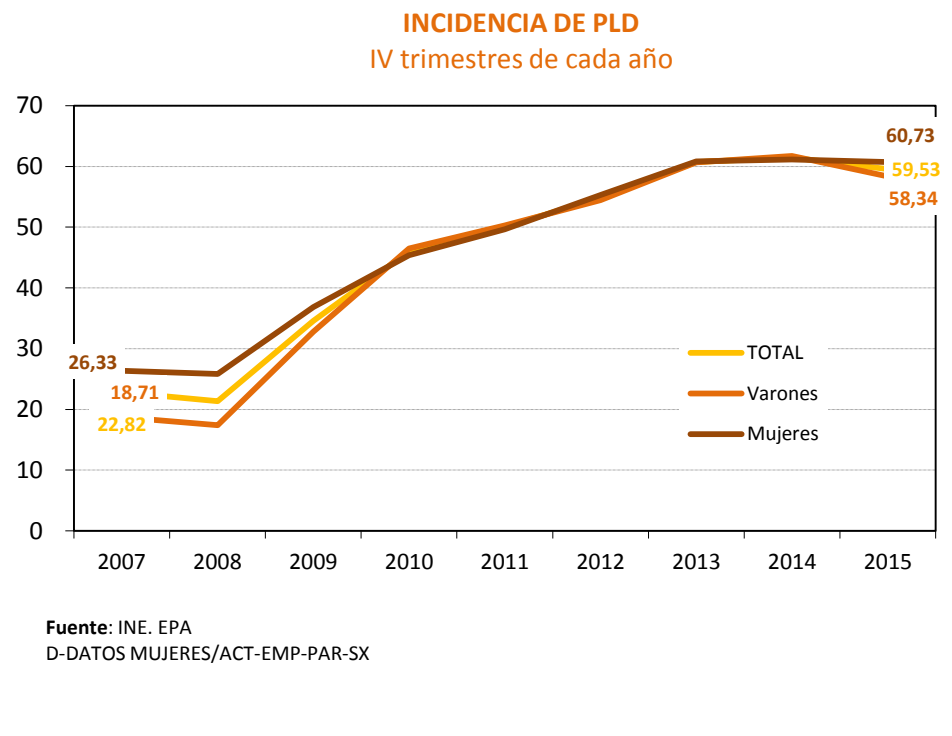


Paralelamente al incremento del paro se observa una mayor incidencia del PLD en 2015: más de la mitad de los parados llevan más de un año en esta situación frente a tan solo una cuarta parte en 2007.

No obstante, la evolución ha sido menos negativa entre las mujeres que entre los hombres, de forma que en estos

momentos la incidencia apenas difiere por sexos, frente al año 2007, cuando su incidencia era bastante más alta entre las mujeres.

Al terminar 2015, el 60,7%, de las mujeres en paro llevan en esta situación más de un año y el 58,4% de los hombres. En 2007, sin embargo, la incidencia era mayor entre las mujeres, del 26,3%, frente al 18,7% entre los hombres.



1.4. Paro registrado

Las mujeres son algo más de la mitad en el paro registrado al terminar 2015, en la EPA son la mitad

Al finalizar 2015, los Servicios Públicos de Empleo contabilizaron 2.218.300 mujeres registradas como desempleadas, lo que constituye el 54,2% del paro registrado en esa fecha. Es un porcentaje algo más elevado que en el año anterior y que, por tanto, refleja la menor intensidad en la reducción del paro femenino frente al masculino en el último año. Por grupos de edad, entre los mayores de 25 años las mujeres constituyen algo más de la mitad del colectivo de paro registrado, mientras que las jóvenes menores de 25 años representan el 48,4% de los parados de esas edades.

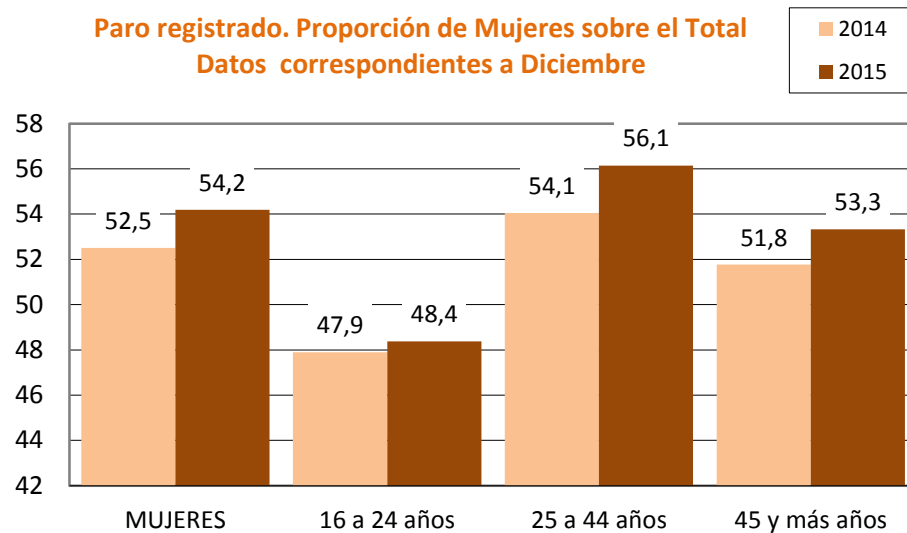
La cifra de mujeres paradas registradas en el mes de diciembre de 2015 representa una reducción interanual de 116.900, un -5,0%. Esta disminución alcanza tanto a las mujeres de entre 25 y 44 años, con 90.300 menos que hace un año, un -8,0%, como a las jóvenes de entre 16 y 24 años, -20.300, un -10,9%, pero no a las de 45 años o más (caída del -0,6%).

PARO REGISTRADO MUJERES
 Datos correspondientes a Diciembre

	2015		Δ en miles s/ 2014	Δ en % s/ 2014	Δ % s/ 2007	2014
	Cifras absolutas en miles	proporción sobre Total				proporción sobre Total
MUJERES	2.218,3	54,2	-116,9	-5,0	78,3	52,5
16 a 24 años	165,5	48,4	-20,3	-10,9	42,1	47,9
25 a 44 años	1.039,9	56,1	-90,3	-8,0	57,9	54,1
45 y más años	1.012,8	53,3	-6,3	-0,6	115,8	51,8

Fuente: SPEE-INEM
 DATOS MUJERES\INEM

Paro registrado. Proporción de Mujeres sobre el Total
 Datos correspondientes a Diciembre

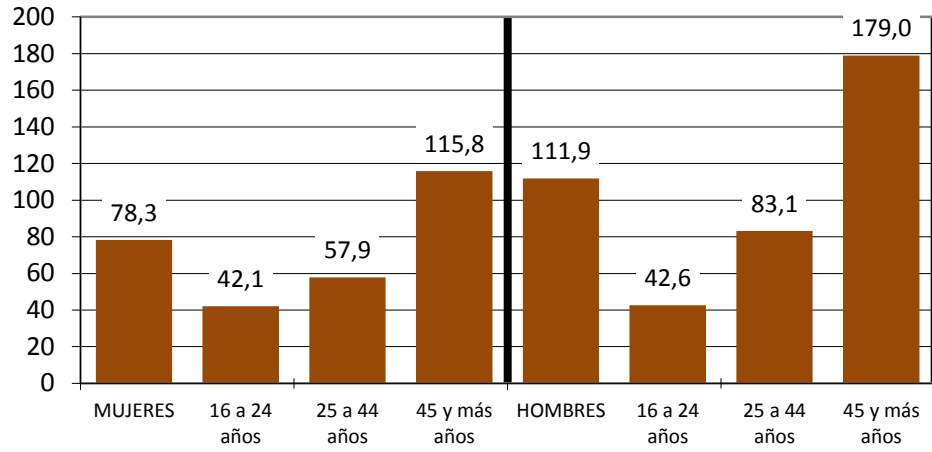


Fuente: SPEE-INEM
 DATOS MUJERES\INEM

Si se compara con el inicio de la crisis, entre las mujeres se da un menor nivel de paro registrado (es un 78,3% del que había en 2007), mientras que sí sigue siendo superior entre los hombres. No obstante, el paro registrado sí es mayor que el de 2007 entre las mujeres mayores de 45

años (un 115,8%), aunque con un incremento menor que el de los hombres (+179%).

Variación en % del paro registrado por género 2015 / 2007



Fuente: SPEE-INEM
DATOS MUJERES\INEM

2. Contratación y Afiliación

2.1. Nuevas contrataciones

Las mujeres
mantienen su
presencia en las
nuevas
contrataciones

En 2015 la contratación femenina ha alcanzado una cifra de 8.090.200 contratos, con un incremento anual de 789.700, un 10,8%. Este aumento se ha producido en porcentajes similares tanto en los contratos indefinidos como en los temporales, así como también en los de jornada a tiempo completo, y es algo más elevado para la contratación a tiempo parcial.

Las mujeres concentraron el 43,6% del total de las nuevas contrataciones registradas, lo que mantiene su peso en el volumen total de contratos respecto del año anterior, que fue del 43,6%.

Por tercer año consecutivo, destaca el descenso de su presencia en las nuevas contrataciones indefinidas: en 2015 representan el 46,6% del total frente al 47,3% de 2014, al 48,8% de 2013, lo que las sitúa en valores más próximos a los registrados en 2011. En las nuevas contrataciones temporales, por su parte, estabilizan su presencia respecto al año anterior, con el 43,3% del total.

Tradicionalmente, las mujeres son mayoritarias en el flujo de nuevas contrataciones a tiempo parcial. Sin embargo, esta mayor representación va perdiendo magnitud: tanto en 2015 como en 2014 constituyeron el 57,9% mientras que en 2013 suponían el 58,5%. Por su parte, su presencia en las contrataciones a tiempo completo, el 35,6% del total en 2015, mantiene los valores de 2014 (35,8%), pero es más baja que la alcanzada en 2011 (el 38,3%).

CONTRATACIONES REGISTRADAS MUJERES

	2015		Δ en miles s/ 2014	Δ en % s/ 2014	Δ % s/ IV T 2007	2014
	Cifras absolutas en miles	Proporción sobre Total				Proporción/ Total
MUJERES	8.090,2	43,6	789,7	10,8	-5,6	43,6
DURACIÓN DEL CONTRATO:						
Indefinidos	703,5	46,6	64,3	10,1	-31,8	47,3
Temporales	7.386,7	43,3	725,4	10,9	-2,0	43,3
DURACIÓN DE LA JORNADA:						
Tiempo Completo	4.264,7	35,6	392,7	10,1	-23,7	35,8
Tiempo Parcial	3.825,4	57,9	397,0	11,6	28,5	57,9

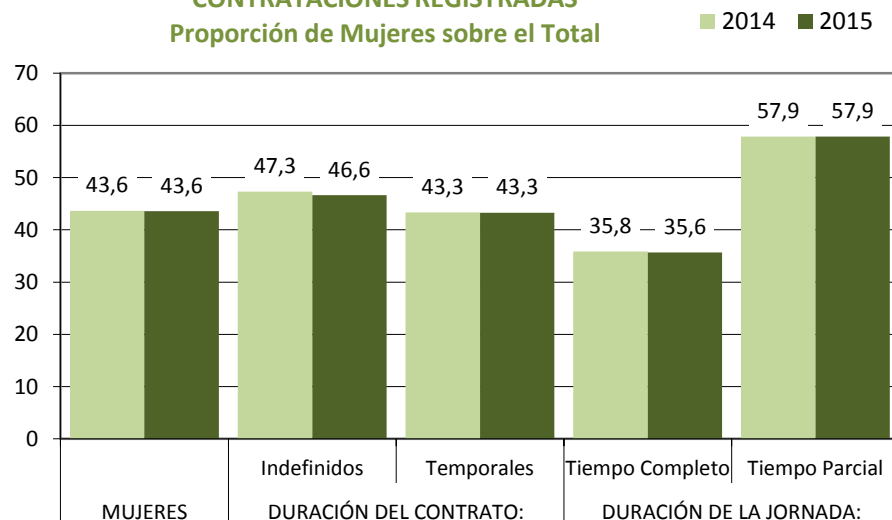
(*) A partir de enero de 2012 se incluyen los datos de contratos de empleados de hogar comunicados al SPE por la Tesorería General de la Seguridad Social según establece el Real Decreto 1620/2011.

Fuente: SPEE-INEM
DATOS MUJERES\INEM

El flujo de contratación entre las mujeres se aproxima al de 2007

En 2015, las contrataciones registradas con mujeres se han aproximado a las registradas en 2007 (han sido un -5,6% inferiores). El flujo de contrataciones indefinidas es menor y se acerca en buena medida en las contrataciones temporales (-2,0%). Por su parte la contratación a tiempo parcial se sitúa un 28,5% por encima de la de 2007, frente al fortísimo incremento, del 86,9%, registrado entre los varones.

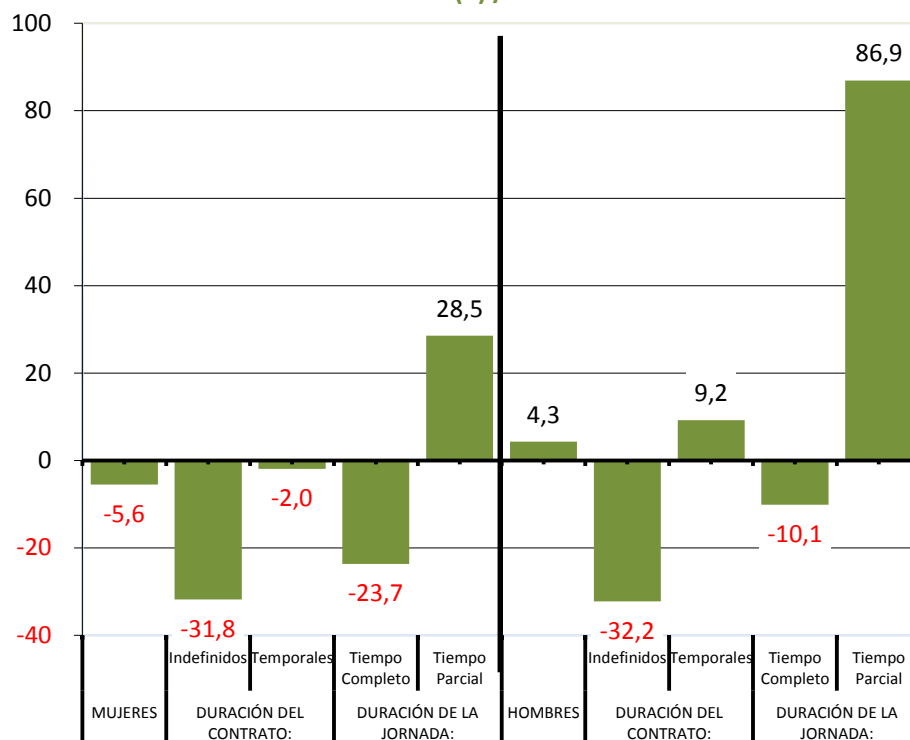
CONTRATACIONES REGISTRADAS Proporción de Mujeres sobre el Total



(*) A partir de enero de 2012 se incluyen los datos de contratos de empleados de hogar comunicados al SPE por la Tesorería General de la Seguridad Social según establece el Real Decreto 1620/2011.

Fuente: SPEE-INEM
DATOS MUJERES\INEM

Variación de los contratos registrados en % por género 2015 (*) / 2007



(*) A partir de enero de 2012 se incluyen los datos de contratos de empleados de hogar comunicados al SPE por la Tesorería General de la Seguridad Social según establece el Real Decreto 1620/2011.

Fuente: SPEE-INEM
DATOS MUJERES\INEM

2.2. Afiliación

El ejercicio 2015 se ha cerrado con una media anual de 7.863.500 mujeres afiliadas a la Seguridad Social en alta laboral. En relación a 2014 el total de mujeres afiliadas se ha incrementado en 224.800, un 1,8%. El aumento de afiliaciones femeninas se ha registrado en todos los grupos de edad, sobre todo entre las adultas mayores de 25 años.

La presencia de la mujer en la afiliación se mantiene superior al 46%

Este número de afiliadas representa el 46,2% del total de afiliaciones, prácticamente el mismo valor al registrado el año anterior y muy similar al que arroja la ocupación medida por la EPA. Por grupos de edad, tanto las más jóvenes de 16-24 años como las adultas de 25-54 mantienen proporciones similares, representando el 46,0% y el 46,5%, respectivamente, de sus correspondientes colectivos. La menor presencia femenina se registra en el

colectivo de mayores de 55 años, con el 44,7%. Las proporciones que alcanzan las mujeres en el total de afiliaciones no varían significativamente de un año a otro.

AFILIADAS A LA SEGURIDAD SOCIAL EN ALTA LABORAL

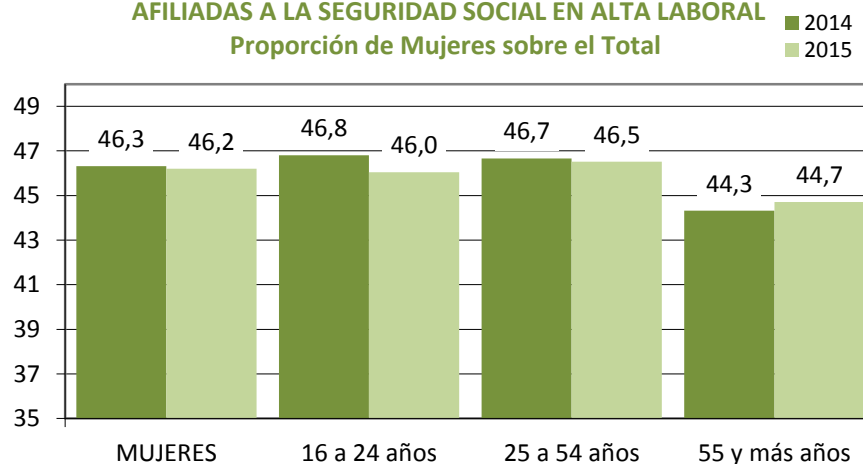
(Medias anuales)

	2015		Δ % s/ 2007	2014
	Cifras absolutas en miles	proporción sobre Total		proporción sobre Total
MUJERES	7.863,5	46,2	-1,4	46,3
16 a 24 años	386,8	46,0	-50,8	46,8
25 a 54 años	6.289,5	46,5	-1,6	46,7
55 y más años	1.187,1	44,7	48,8	44,3

Fuente: MEYSS
DATOS MUJERES\AFILIADAS

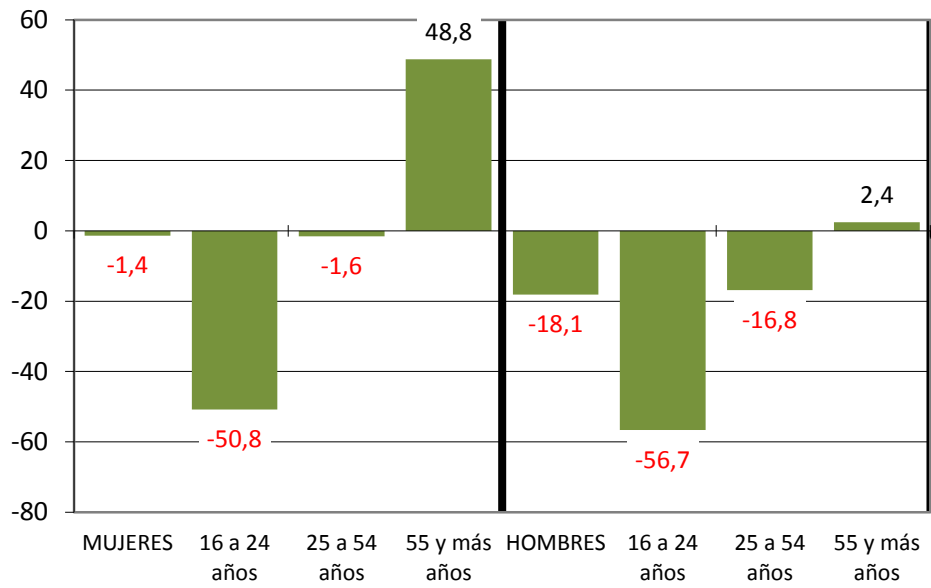
Las mujeres se han aproximado al nivel de afiliación del 2007; sólo están un 1,4%, por debajo, valor mucho menor al registrado en año anterior (fue del -4,2%) y a la caída del -18,1% entre los hombres. Por grupos de edad, las mujeres mayores de 55 años incrementan su nivel de afiliadas, en un 48,8%, al igual que lo han hecho los varones de las mismas edades, pero estos últimos con un incremento muy inferior, del 2,4%. En los restantes grupos de edad tanto femeninos como masculinos el volumen de afiliados es todavía inferior, con mayor intensidad entre los hombres.

AFILIADAS A LA SEGURIDAD SOCIAL EN ALTA LABORAL Proporción de Mujeres sobre el Total



Fuente: MEYSS
DATOSMUJERES/AFILIADAS

AFILIADOS A LA SEGURIDAD SOCIAL EN ALTA LABORAL
Variación en % por género 2015 / 2007



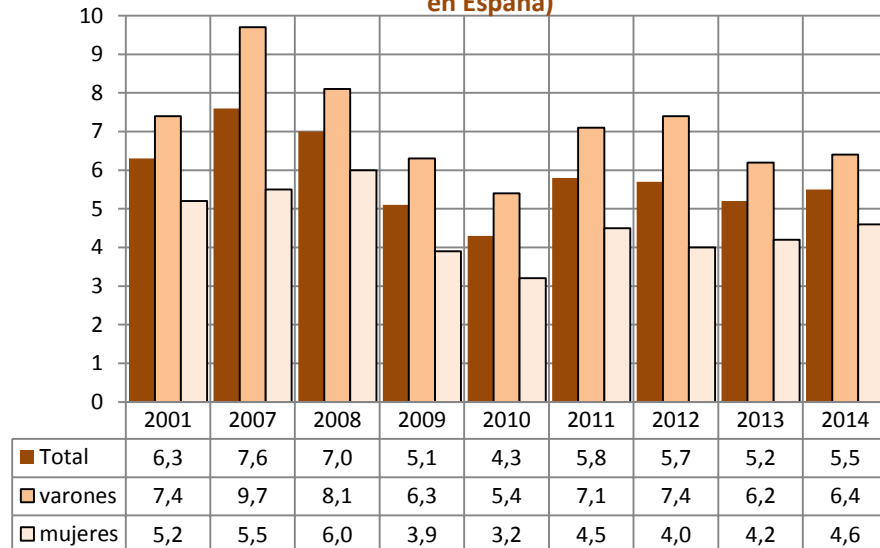
Fuente: MEYSS
 DATOS MUJERES/AFILIADAS

3. Actividad Emprendedora

Se eleva la tasa de actividad emprendedora femenina al 4,6%

Los datos proporcionados por el “Global Entrepreneurship Monitor” (GEM): Informe Ejecutivo España 2014”¹, sitúan la tasa de actividad emprendedora² femenina en 2014 en el 4,6%, lo que continúa la progresión iniciada en 2012 y supera las tasas desde el inicio de la crisis. No obstante, todavía es inferior a la de los varones, que también aumenta (6,4%).

Tasa de actividad emprendedora TEA según sexos (% de la población masculina y femenina de 18 a 64 años residentes en España)



FUENTE: GEM (Global Entrepreneurship Monitor)
DATOSMUJERES\\TASACTIVEMPRENDEDORAS

En 2014 tanto la tasa de actividad emprendedora femenina como la masculina registran valores al alza respecto al año anterior, sin que se registren diferencias de género en su evolución, al contrario de lo sucedido dos años antes: en 2012 creció anualmente la actividad emprendedora de los

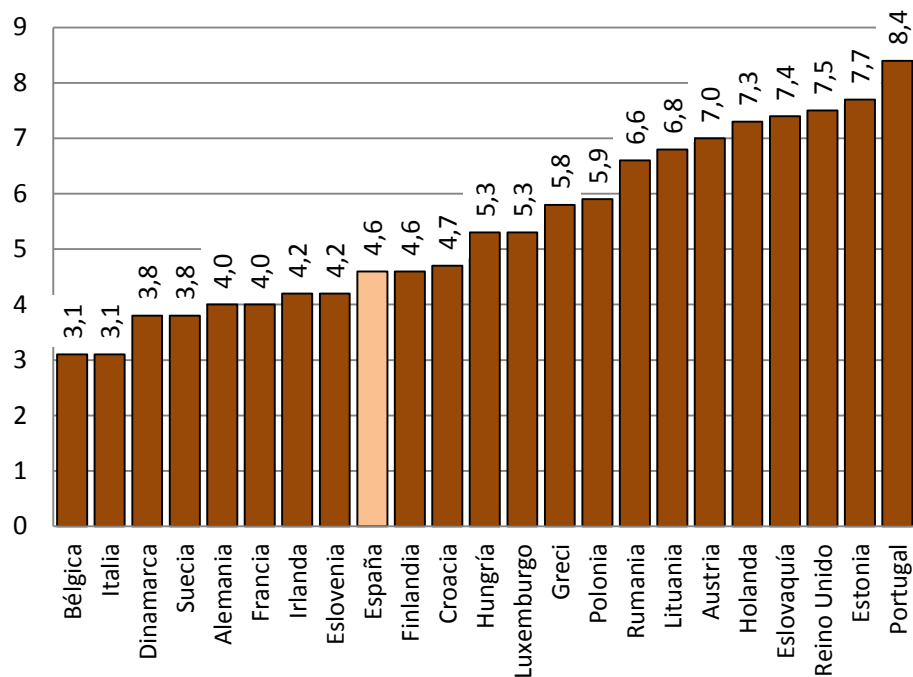
¹ El GEM es un Observatorio de carácter anual, desde 1999, de la actividad emprendedora. Su principal objetivo es medir la tasa de actividad emprendedora de las naciones, regiones y ciudades participantes en el Proyecto.

² TEA (Total Entrepreneurial Activity). Este indicador estima el porcentaje de la población adulta (18-64 años) involucrada en la creación de empresas o autoempleo.

varones y tuvo un ligero retroceso para las mujeres, mientras que en 2013 la situación fue la contraria, con un pronunciado retroceso interanual en la actividad de los emprendedores y un avance de la actividad emprendedora de la población femenina.

La actividad emprendedora femenina española se sitúa en 2014 por encima de la registrada en países como Alemania, Francia, Italia, Bélgica o Dinamarca, prácticamente en el mismo nivel que Finlandia y Croacia, pero lejana a los valores registrados por Reino Unido, Estonia, y Portugal, entre otros.

Tasa de actividad emprendedora femenina en el contexto de países GEM de la Unión Europea 2014

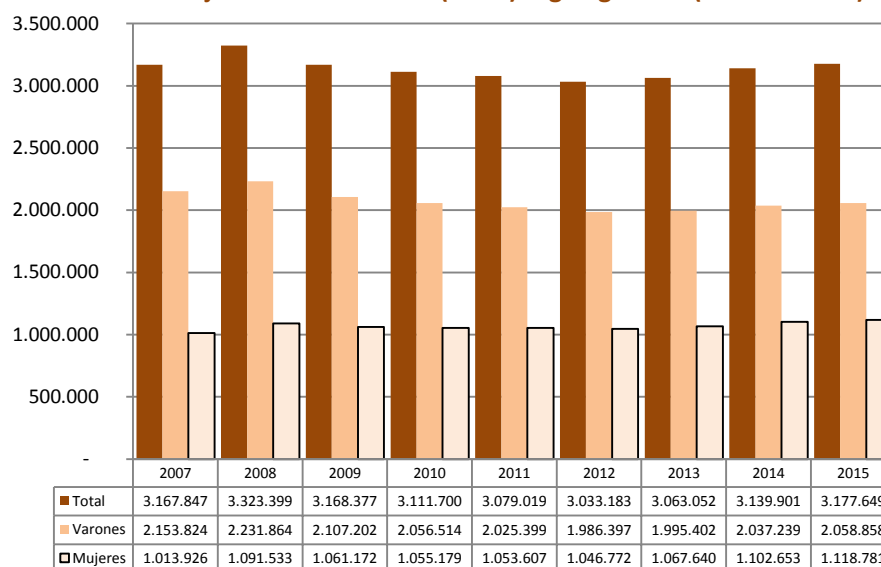


FUENTE: GEM (Global Entrepreneurship Monitor)
D-DATOSMUJERES\\TASACTIVEMPREENDEDORAS

Las mujeres mantienen su peso entre los autónomos en el 35%

Por lo que se refiere a las mujeres que desarrollan su actividad profesional por cuenta propia en España, en el cuarto trimestre de 2015 el número de afiliadas en el Régimen Especial de Trabajadores Autónomos (RETA) se elevó a 1.118.781, el 35,2% del total de afiliados, porcentaje prácticamente igual al que suponían un año antes, (el 35,1%) y más de tres puntos superior al del final de 2007 (32%).

Evolución de los afiliados al Régimen Especial de Trabajadores Autónomos (RETA) según género (IV Trimestres)



Fuente: Fuente: DG Trabajo autónomo, Ec. Soc. y Resp. Soc. de las Empresas. Meyss
Datos Mujeres/TASACTIVEMPREENDEDORAS

En este último año, las mujeres han aumentado globalmente su número de afiliadas en algo más de 16.000, un 1,5%, pero han registrado distinta evolución según grupos de edad: sólo las mayores de 35 años registran incrementos anuales en sus cifras, mientras que, por el contrario, las jóvenes menores de esa edad presentan pérdidas de afiliadas.

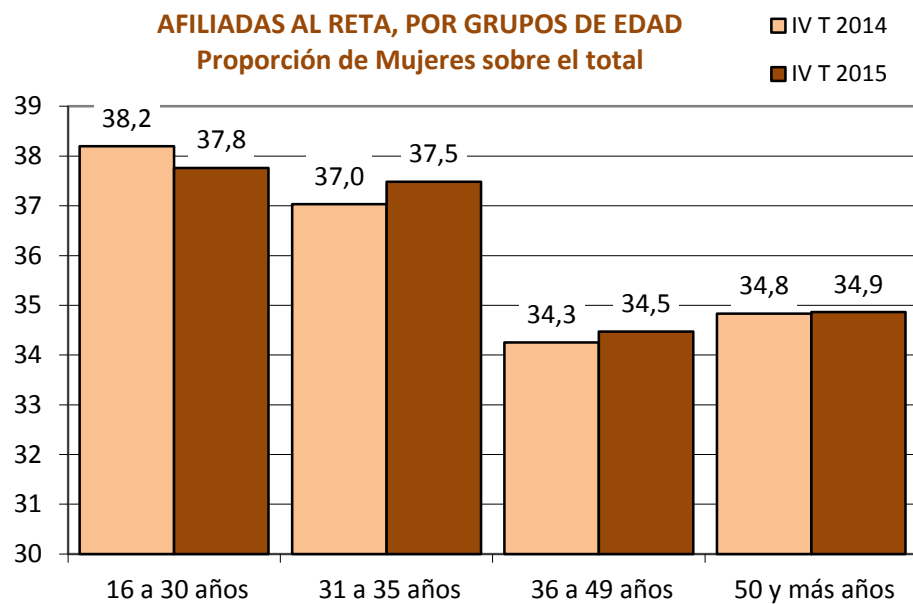
AFILIADAS AL RETA, POR GRUPOS DE EDAD IV TRIMESTRE 2015

	Cifra absoluta en miles	Δ % s/ IV T 2014	proporción sobre Total	
			IV T 2015	IV T 2014
TOTAL MUJERES	1.118.781	1,5	35,2	35,1
16 a 30 años	104.565	-4,5	37,8	38,2
31 a 35 años	117.684	-1,7	37,5	37,0
36 a 49 años	468.500	2,0	34,5	34,3
50 y más años	428.032	3,4	34,9	34,8

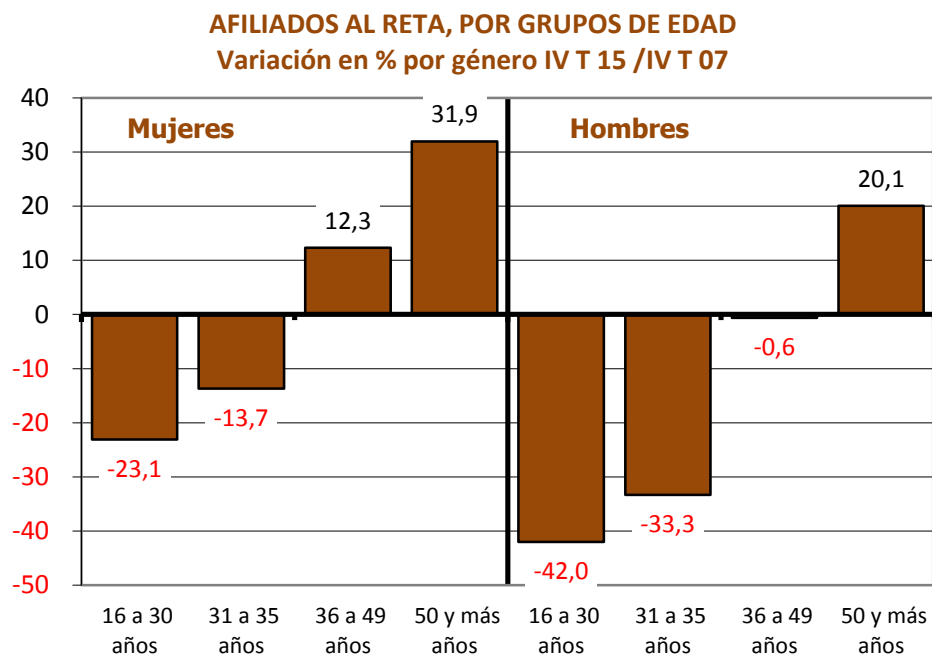
Fuente: Fuente: DG Trabajo autónomo, Ec. Soc. y Resp. Soc. de las Empresas. Meyss
D-DATOS MUJERES/TASACTIVEMPREENDEDORAS

En comparación con 2007, se registra un significativo mayor número de afiliadas mayores de 35 años, mientras

que entre los varones se da un mayor número de afiliados entre los mayores de 50 años.



Fuente: D.Gral. Trabajo Autónomo, Economía Social y Responsabilidad Social de las Empresas
DATOS MUJERES ACTIVEMPREENDEDORAS



Fuente: D.Gral. Trabajo Autónomo, Economía Social y Responsabilidad Social de las Empresas
D-DATOS MUJERES ACTIVEMPREENDEDORAS

Por lo que respecta al colectivo de autónomos personas físicas, calificados anteriormente como autónomos

propriadamente dichos³, en el cuarto trimestre de 2015 las mujeres representan el 34,6%, con una mayor presencia en los grupos de edad más jóvenes, menores de 25 años (el 36,2%) y de 25 a 39 años (el 38,0%).

AUTÓNOMAS, PERSONAS FÍSICAS AFILIADAS A LA SEGURIDAD SOCIAL POR GRUPOS DE EDAD - IV TRIMESTRE 2015

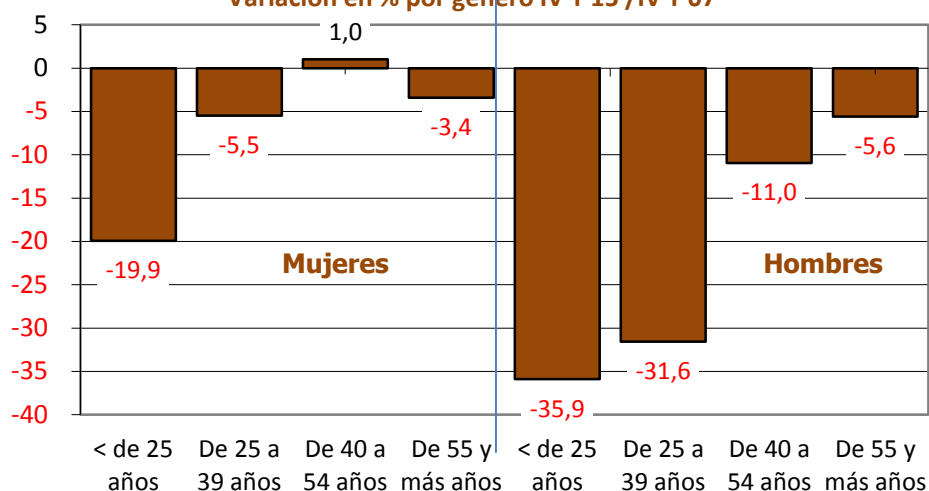
	Cifra absoluta en miles	proporción sobre Total	Δ % s/ IV T 2007
TOTAL MUJERES	678,6	34,6	-2,6
< de 25 años	13,9	36,2	-19,9
De 25 a 39 años	206,0	38,0	-5,5
De 40 a 54 años	293,4	33,0	1,0
De 55 y más años	165,2	33,6	-3,4

Fuente: D. Gral. Del Trabajo Autónomo, Economía Social y Responsabilidad Social de las Empresas (Meys)
DATOS MUJERES/TASACTIVEMPREDORAS

En este último año el total de autónomas personas físicas se ha incrementado en un 1,1%, casi 7.800, que se ha reflejado sólo en los grupos de más edad, mayores de 40 años. Sin embargo en el período 2007–2015 el colectivo presenta una disminución global de –2,6%. A excepción del grupo de edad de 40 a 54 años, los restantes grupos de edad femeninos reducen sus cifras en los últimos ocho años, aunque con mucha menor intensidad que los varones de las mismas edades.

³ Los calificados anteriormente como autónomos propriadamente dichos son aquellos trabajadores afiliados a alguno de los regímenes por cuenta propia de la Seguridad Social y que no están integrados en sociedades mercantiles, cooperativas ni otras entidades societarias; quedan también excluidos aquellos trabajadores que figuran como colaboradores familiares y los que están registrados formando parte de algún colectivo especial de trabajadores.

AUTÓNOMOS, PERSONAS FÍSICAS AFILIADAS A LA SEGURIDAD SOCIAL POR GRUPOS DE EDAD
Variación en % por género IV T 15 /IV T 07



Fuente: D.Gral. Trabajo Autónomo, Economía Social y Responsabilidad Social de las Empresas
 DATOS MUJERES/TASACTIVEMPREDORAS

La mayoría de las autónomas se establecen en los servicios

En el último año el número de autónomas personas físicas ha aumentado en todos los sectores productivos, con la única excepción del agrario. La presencia femenina es más alta en el sector Servicios, donde el 40,9% son mujeres, siendo escasamente significativa su presencia en la Construcción, el 3,4%.

AUTÓNOMAS, PERSONAS FÍSICAS AFILIADAS A LA SEGURIDAD SOCIAL POR SECTORES DE ACTIVIDAD ECONÓMICA. CNAE 09
IV TRIMESTRE 2015

	Cifra absoluta en miles	proporción sobre Total	Δ % s/ IV T 2007
TOTAL MUJERES	678,6	34,6	-2,6
Agricultura	69,1	29,3	-34,9
Industria	19,1	21,5	-18,6
Construcción	7,1	3,4	-44,7
Servicios	583,3	40,9	5,2

Fuente: D. Gral. Del Trabajo Autónomo, Economía Social y Responsabilidad Social de las Empresas (Meys)

DATOS MUJERES/TASACTIVEMPREDORAS

Teniendo en cuenta su situación profesional y respecto al cuarto trimestre de 2007, destaca el aumento del 9,2% de las que cuentan con asalariados y del 4,2% con pluriactividad.

**AUTÓNOMAS, PERSONAS FÍSICAS AFILIADAS A LA SEGURIDAD SOCIAL
SEGÚN SITUACIÓN PROFESIONAL**

IV T. 2015

	Cifra absoluta en miles	proporción sobre Total	Δ % s/ IV T 2007
TOTAL MUJERES	678,6	34,6	-2,6
Sin asalariados	521,6	33,6	-5,7
Con asalariados	157,0	38,4	9,2
Sin pluriactividad	641,5	34,4	-3,0
Con pluriactividad	37,1	39,9	4,2

Fuente: D. Gral. Del Trabajo Autónomo, Economía Social y Responsabilidad Social de las Empresas (Meys)
DATOS MUJERES/TASACTIVEMPREDORAS

En el último trimestre de 2015, el 90,0% de las mujeres autónomas personas físicas cotizan por las bases mínimas de cotización, frente al 84% de los hombres. En este nivel de cotización representan el 36,2% del colectivo, lo que supera la media, mientras que en los niveles de cotización más altos tienen una representación inferior a la global. Puede concluirse, por tanto, que las mujeres autónomas se concentran en mayor medida que los hombres en los tramos inferiores de cotización.

**AUTÓNOMAS, PERSONAS FÍSICAS AFILIADAS A LA SEGURIDAD SOCIAL
SEGÚN BASES DE COTIZACIÓN - IV TRIMESTRE 2015**

	Cifra absoluta en miles	proporción sobre Total
TOTAL MUJERES	678,6	34,6
Base mínima	611,3	36,2
Entre base mín. y 1,5 base mín.	30,2	31,5
Entre 1,5 base mín. y 2 base mín.	13,0	20,2
Entre 2 base mín. y 3 base mín.	20,4	21,5
Más de 3 veces base mín.	3,7	22,1

Fuente: D. Gral. Del Trabajo Autónomo, Economía Social y Responsabilidad Social de las Empresas (Meys)
DATOS MUJERES/TASACTIVEMPREDORAS

4. Protección Social

4.1. Protección por desempleo

La mujer eleva al 50,4 % su presencia entre los perceptores de prestación por desempleo

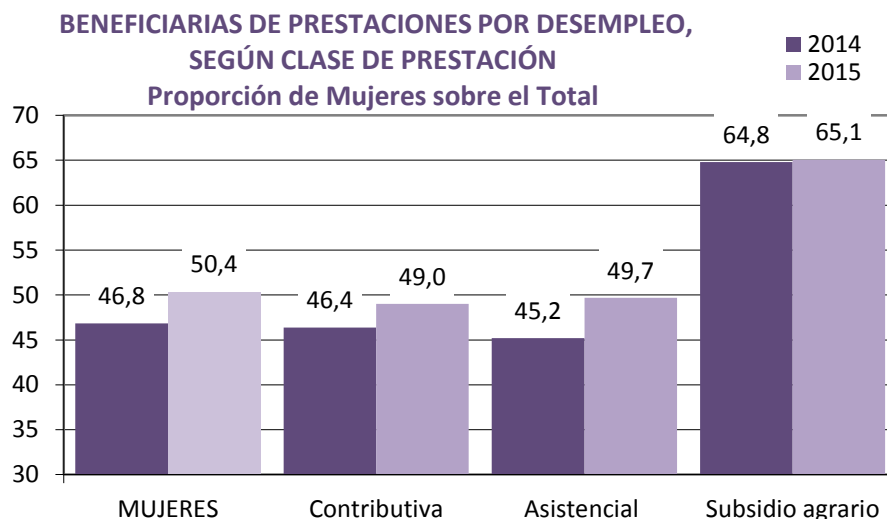
Al finalizar el año 2015, 977.700 mujeres eran beneficiarias de algún tipo de prestación del sistema de protección por desempleo, un 50,4% del total de beneficiarios, superior al 46,8% que constituían un año antes.

BENEFICIARIOS DE PRESTACIONES POR DESEMPLEO, SEGÚN CLASE DE PRESTACIÓN 2015 (Medias anuales)

	2015		Δ % 2015 / 2007	2014
	Cifras absolutas en miles	proporción sobre Total		proporción sobre Total
MUJERES	977,7	50,4	37,2	46,8
Contributiva	411,0	49,0	11,2	46,4
Asistencial	487,1	49,7	108,8	45,2
Subsidio agrario	79,7	65,1	-27,4	64,8

Fuente: MEYSS. BEL y Estadística de Prestaciones por desempleo.
DATOS MUJERES\AFILIADAS

La mayor proporción de presencia de la mujer se registra en las prestaciones del subsidio agrario, con el 65,1% del total de beneficiarios en 2015, mientras que en el nivel asistencial su porcentaje se sitúa en el 49,7%, superior al del año anterior. En el nivel contributivo suponen el 49,0%, casi tres puntos porcentuales más que el 46,4% alcanzado en 2014.



Fuente: BEL. MEYSS
DATOSMUJERES/AFILIADAS

4.2. Pensiones

Las mujeres son titulares del 92,5% de las pensiones de viudedad y del 36,9% de las pensiones de jubilación

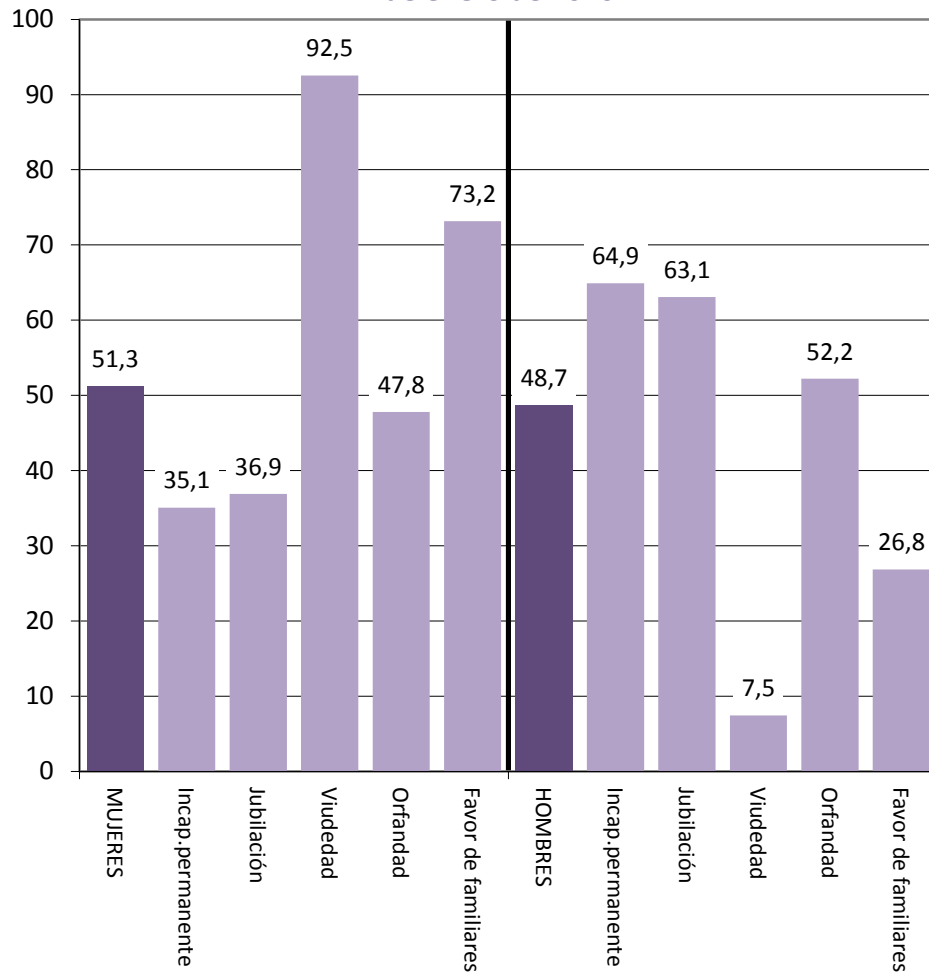
El número de pensiones cuyo titular es una mujer a 1 de enero de 2016 se elevaba a 4.796.697. Esto representa el 51,3% del total de pensiones. Como viene siendo habitual, el 45,4% de las pensiones son de viudedad (donde las mujeres son el 92,5% del total) y el 43,8% de jubilación. El segundo tipo de pensión con más presencia femenina es la pensión a favor de familiares, que constituye el 73,2% del total. Por el contrario, en las pensiones por incapacidad permanente y por jubilación las mujeres presentan unos porcentajes muy por debajo del 50%: el 35,1% y el 36,9%, respectivamente.

PENSIONES SEGURIDAD SOCIAL EN VIGOR

	A 1 de enero del 2016		
	Número		Pensión media
	C. Absoluta	% S. TOTAL Ambos sexos	
MUJERES	4.796.697	51,3	691,6
Incapacidad permanente	327.908	35,1	811,4
Jubilación	2.099.253	36,9	745,9
Viudedad	2.179.155	92,5	647,0
Orfandad	161.647	47,8	373,8
Favor de familiares	28.734	73,2	535,9

FUENTE: MEYSS, INSS
ESTADIST\DATOS MUJERES\AFILIADAS

**Proporción del número de pensiones sobre el total,
por género
1 de enero de 2016**



FUENTE: MEYSS, INSS
DATOS MUJERES/AFILIADAS

La diferencia de género en las pensiones medias ha continuado reduciéndose

La cuantía media de las pensiones de mujeres es de 691,6 euros/mes a fecha 1 de enero de 2016, cantidad que ha crecido en 14,4 euros, un 2,1% respecto a la registrada el 1 de enero de 2015 (fue de 677,2). En los últimos cinco años, desde 2011, el crecimiento acumulado ha sido del 13,1%.

Según la clase de pensión, la cuantía media va desde los 373,8 euros/mes en el caso de pensiones de orfandad, las más bajas, hasta los 811,4 euros/mes en las pensiones por incapacidad permanente, las más altas. Las diferencias entre las pensiones medias de varones y mujeres han tendido a reducirse en los últimos años, aunque se

mantiene elevadas. En 2009 la pensión media de las mujeres era un 38,8% menor a la de los varones, mientras que en 2016 ese porcentaje se ha reducido al -37,8%. Las diferencias más acusadas se registran en las pensiones de jubilación, donde las mujeres cobran un 37,9% menos que los varones en enero de 2016.

Evolución de las diferencias en % entre pensiones medias de hombres y mujeres

	2009	2010	2011	2012	2013	2014	1 de enero 2016
TOTAL	-38,8	-38,7	-38,7	-38,3	-38,2	-38,0	-37,8
Incapacidad permanente	-22,9	-22,3	-21,5	-20,4	-19,5	-18,7	-18,1
Jubilación	-40,7	-40,6	-40,5	-39,8	-39,1	-38,6	-37,9
Viudedad	30,9	32,3	33,0	34,0	34,2	34,5	34,6
Orfandad	1,7	1,7	1,9	1,3	1,0	0,6	0,0
Favor de familiares	9,8	10,0	10,0	11,1	11,5	11,2	10,3

FUENTE: MEYSS, INSS
ESTADIST\DATOS MUJERES\AFILIADAS

5. Salarios

La diferencia salarial es todavía elevada, del 24%

Según la Encuesta de Estructura Salarial referida al año 2013, última disponible y publicada en 2015, las diferencias de salario entre mujeres y hombres se mantuvieron estables en relación a 2012, todavía por debajo del nivel de 2007. El salario de las mujeres es un 24,0% inferior al de los hombres, frente al 25,6% en 2007 y al 23,9% en 2012. La tendencia general que se observa es descendente.

Las diferencias salariales en los contratos indefinidos (-25,7%) son más notorias que en los contratos temporales (-10,4%). Se aprecia, también, una mayor diferencia salarial en los contratos a tiempo completo (-14,6%) que en los de tiempo parcial (-8,5%). Por sectores, la diferencia es mayor para las mujeres en el sector servicios, donde la presencia de la mujer es mayoritaria (-23,5%), así como en la industria donde su presencia es menor (-22,1%), que en la Construcción (-10,5%), aunque la presencia de la mujer en este sector es minoritaria.

Las diferencias salariales por razón de género son más marcadas en el sector privado que en el sector público, donde las retribuciones en principio son más elevadas, como consecuencia de las características específicas del trabajador del sector público que, en términos medios, tiene más edad, mayor cualificación y más antigüedad, así como una mayor prevalencia de la jornada a tiempo completo, frente al trabajador del sector privado. Esta situación se observa, también, en los países del entorno europeo.

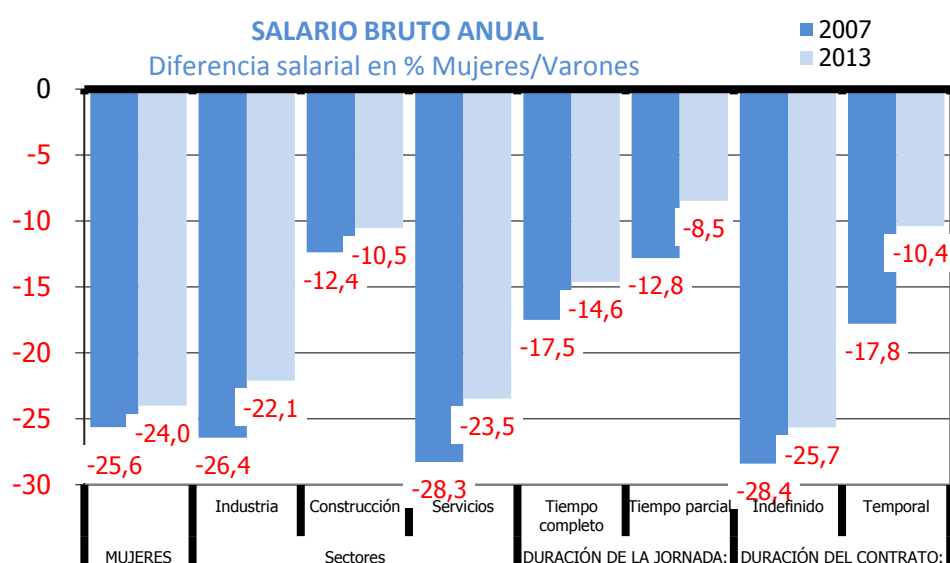
SALARIO BRUTO ANUAL

		2013		2012	2007
		Cifras absolutas	Diferencia salarial en % Mujeres/Varones	Diferencia salarial en % Mujeres/Varones	Diferencia salarial en % Mujeres/Varones
MUJERES		19.514,58	-24,0	-23,93	-25,6
Sectores	Industria	21.985,70	-22,1	-22,60	-26,4
	Construcción	20.636,21	-10,5	-6,41	-12,4
	Servicios	19.270,54	-23,5	-23,91	-28,3
DURACIÓN DE LA JORNADA:	Tiempo completo	23.994,34	-14,6	-15,14	-17,5
	Tiempo parcial	9.766,17	-8,5	-9,46	-12,8
DURACIÓN DEL CONTRATO:	Indefinido	20.643,16	-25,7	-25,26	-28,4
	Temporal	14.570,13	-10,4	-11,79	-17,8

FUENTE: INE. Encuesta Anual de Estructura Salarial 2013.
DATOS MUJERES\SALARIOS

Respecto a 2007 la diferencia salarial se reduce en todas las modalidades de contratación

Respecto a 2007, las diferencias salariales por razón de género se han reducido en todas las modalidades de contratación en términos similares, en algo más de tres puntos porcentuales. La reducción es más patente en los contratos a tiempo parcial, donde se ha reducido en más de cuatro puntos, y en todos los sectores de actividad, con mayor intensidad en servicios e industria y, en menor medida, en construcción.



FUENTE: INE. Encuesta Anual de Estructura Salarial 2013.
DATOS MUJERES\SALARIOS

Estos resultados coinciden en lo fundamental con los obtenidos en el estudio “Determinantes de la brecha salarial” presentado en diciembre de 2012 y realizado por el Consejo Superior de Cámaras con la colaboración de la Dirección General para la Igualdad de Oportunidades (Secretaría de Estado de Servicios Sociales e Igualdad del Ministerio de Sanidad, Servicios Sociales e Igualdad), basados en los datos de la Encuesta de Estructura Salarial referidos a 2006.

Este estudio analizaba los factores determinantes de la diferencia salarial observada para ver qué proporción se producía por razón de género. Así, se llegaba a la conclusión de que el sexo determina que la retribución de las mujeres sea un 20% inferior a la de los hombres en igualdad de características personales y empresariales observables.

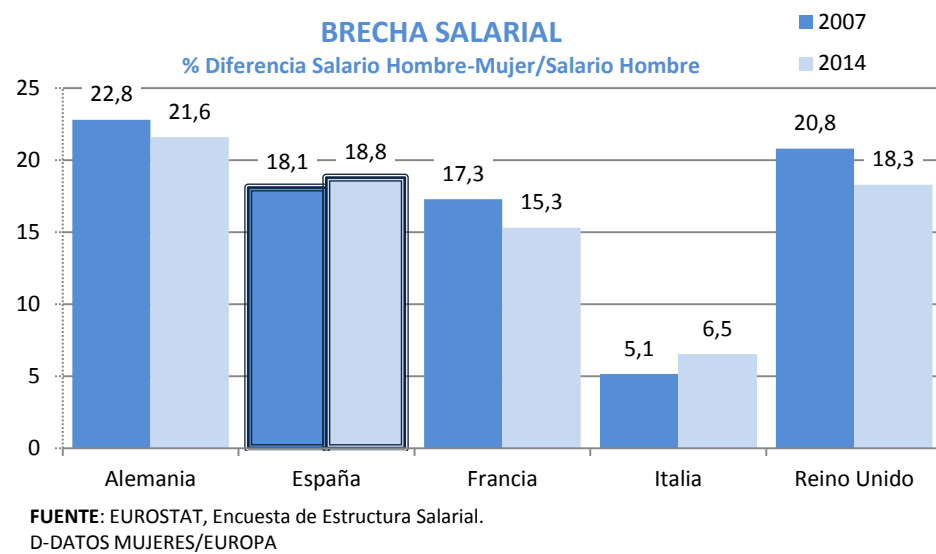
Descontando el efecto de variables no observables y que pueden afectar a las diferencias en las retribuciones, el estudio concluía que el factor discriminatorio en la retribución es del 11%. El resto de la desigualdad salarial (hasta el 20% mencionado) se debería a factores inobservables que afectan al salario (situación familiar, expectativas profesionales...), pero que no son atribuibles a la diferencia de género y, por tanto, no resultarían discriminatorios.

La brecha salarial
en España se
mantiene por
encima a la media
UE

En el ámbito de la UE, la brecha salarial, definida de acuerdo con el indicador elaborado por Eurostat, como la diferencia de salario horario medio percibido por las mujeres respecto al salario medio de los hombres, se situaba en España en el año 2014, último dato disponible si bien provisional, en un nivel algo superior a la media de la UE, en el 18,8% frente al 16,4%, respectivamente. Esa diferencia es del 21,6% en Alemania, del 18,3% en el Reino Unido o del 15,3% en Francia. En el extremo contrario se

encuentra Italia, dónde la brecha salarial se sitúa tan solo en el 6,5%.

No obstante, en esta situación influyen factores ligados al peso que el trabajo a tiempo parcial tiene en el conjunto del empleo de las mujeres, que es mayor en estos países que en el caso de España, lo que presiona a la baja el salario medio de la mujer elevando la brecha salarial.

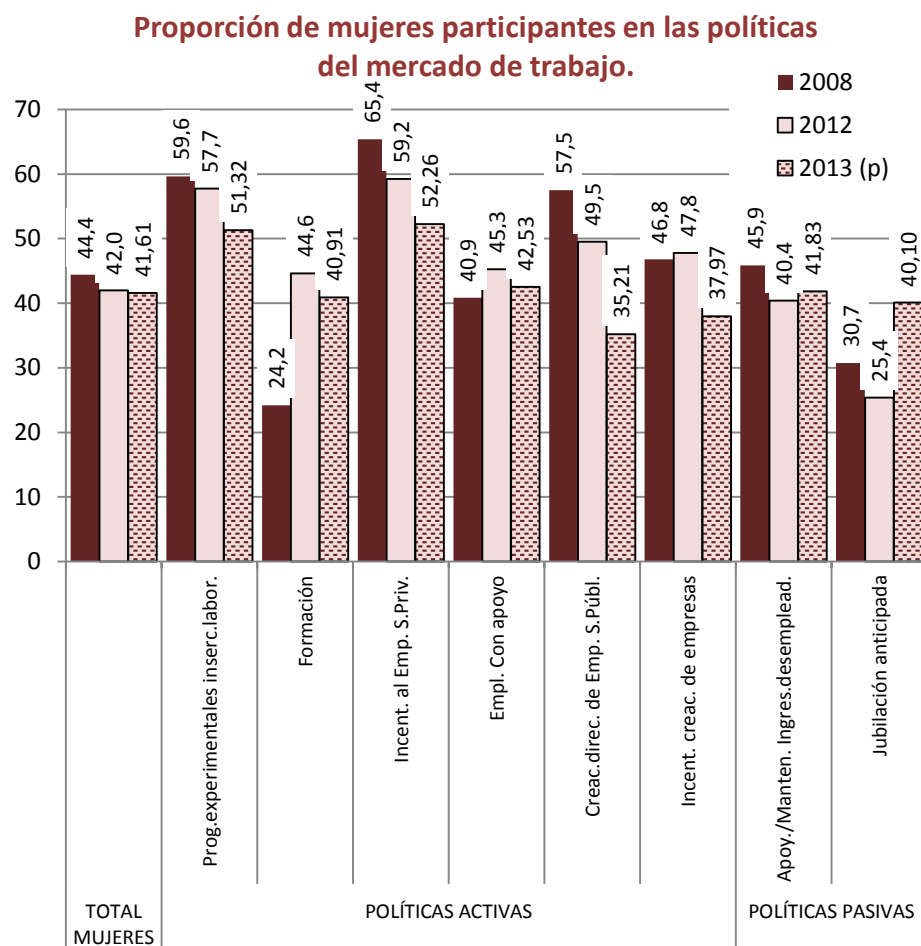


6. Políticas activas y formación

6.1. Políticas de Empleo

La participación de la mujer en políticas activas supera el 40%

El análisis de las políticas de empleo, a partir de la información estadística contenida en la base de datos *Labour Market Policy* de la Unión Europea, permite observar que la participación de la mujer en el conjunto de las políticas activas se ha elevado desde el 40,7% que representaba en 2008 hasta el 45,7% que representan en 2012. En 2013, con cifras todavía provisionales, representan el 41% de los participantes en políticas activas.



(p).- Dato provisional.

Fuente: Labour Market Policies. UE
D-DATOS MUJERES\POLITICAS

Es más alta en creación de empleo y algo más baja en formación

En 2012 la presencia de las mujeres era mayoritaria en las actuaciones relativas a Incentivos al Empleo en el Sector Privado, donde alcanza casi el 60% y en los Programas

Experimentales para la Inserción Laboral (57,7%) y se iguala en los Incentivos al Empleo en el Sector Público (49,5%) y, en menor medida, en los Incentivos a la Creación de Empresas (47,8%). Su presencia era menor en las actuaciones de Formación y en las dirigidas al empleo de Trabajadores Discapacitados, dónde se sitúa alrededor del 45%. En 2013, con datos aún provisionales, esa estructura se mantiene a grandes rasgos, aunque con porcentajes algo más bajos.

6.2. Formación

Se consolida la presencia de las mujeres en la formación para el empleo y en los contratos para la formación

En 2014 se reafirma la participación de las mujeres en las acciones incluidas en el subsistema de la Formación Profesional para el Empleo. Según los últimos datos publicados por el Ministerio de Empleo y Seguridad Social, el 49,5% de los trabajadores que participaron en acciones dirigidas a desempleados fueron mujeres, porcentaje algo menor a los registrados en 2012 y 2013 (superaban entonces el 50% del colectivo), pero superior al 47,8% de 2011.

La participación femenina se ha mantenido estable en las acciones de iniciativa de demanda, es decir, en la formación organizada por las empresas, alcanzando el 43,8% del total, y ha aumentado respecto a 2013 en las acciones de formación en alternancia, tanto en las escuelas-taller como en los talleres de empleo.

FORMACION PROFESIONAL PARA EL EMPLEO

Participantes	2010		2013		2014	
	Total	% Mujeres	Total	% Mujeres	Total	% Mujeres
FORMACIÓN DE OFERTA						
Acciones dirigidas a desempleados	318.527	50,1	234.371	52,6	180.876 ⁽¹⁾	49,5
Acciones dirigidas a ocupados + Programa específico jóvenes 2011	784.966	45,8	240.960	---	201.500 ⁽²⁾	--
FORMACIÓN DE DEMANDA						
Acciones organizadas por las empresas	2.771.069	42,4	3.224.182	43,6	3.291.803	43,8
FORMACIÓN EN ALTERNANCIA						
Escuelas-Taller	3.372	25,6	2.023	24,4	1.377	29,2
Casas de Oficios	393	30,8	54	35,2	--	--
Talleres de Empleo	9.476	61,9	4.941	50,8	4.082	52,5
Formación y Empleo	--	--	--	--	2.415	45,3

(1).- Datos provisionales

(2).- Participantes a los que la entidad solicitante se compromete a formar con la ayuda concedida.

Fuente: MEYSS, Anuario de Estadísticas Laborales
D-DATOS MUJERES\FPO-Alumnos

Crecen con fuerza las nuevas contrataciones para la formación de mujeres

En 2015 ha continuado el fuerte aumento, del 24,6% de las nuevas contrataciones de mujeres con contratos de formación y aprendizaje. Este aumento se suma al 30% de 2014 y al 86% de 2013 y juntos han conseguido revertir por completo el descenso en el número de nuevas contrataciones experimentado durante la crisis hasta superar con creces las cifras de 2007. El crecimiento ha sido mayor que en las contrataciones de hombres, de forma que ya desde 2013 y también en 2014 y 2015, algo más de la mitad (51%, 50,2% y 50,1% respectivamente) de estos contratos se realizan con mujeres, frente al 37,9% en 2007. En consecuencia, 87.593 mujeres han podido incorporarse al empleo con contratos de formación, un 111,2% más que en 2007.

MUJERES CON CONTRATOS PARA LA FORMACIÓN

	2007		2011		2012		2013		2014		2015	
	Total	% Mujeres s/ Total	Total	% Mujeres s/ Total	Total	% Mujeres s/ Total	Total	% Mujeres s/ Total	Total	% Mujeres s/ Total	Total	% Mujeres s/ Total
Contratos Formación												
Ambos Sexos	109.407		60.022		60.584		106.101		139.864		174.923	
Mujeres	41.471	37,9	27.366	45,6	29.014	47,9	54.060	51,0	70.276	50,2	87.593	50,1

Fuente: SPEE-INEM
ESTADIST\DATOS MUJERES\FPO-Alumnos