

PAISES BAJOS

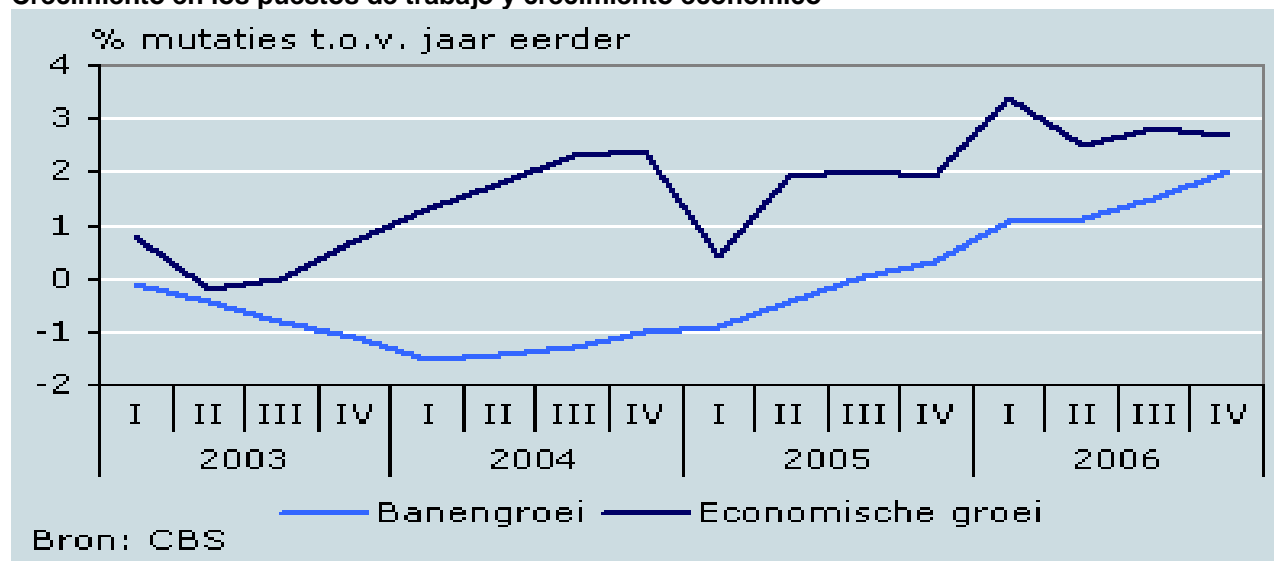
DATOS SOBRE EMPLEO EN LOS PAÍSES BAJOS¹⁸

El número de puestos de trabajo en los Países Bajos está creciendo casi continuamente desde principios de 2004. En el cuarto trimestre de 2006, el país contabilizó más de 7,6 millones de puestos de trabajo para empleados; la cifra engloba tanto los puestos de trabajo a tiempo completo como a tiempo parcial. Traducido en años de trabajo de empleados, la cifra se convierte en más de 5,8 millones de puestos de trabajo a tiempo completo.

En el cuarto trimestre de 2006, el número de empleos fue en 149.000 superior al de un año antes, lo que supone un aumento del 2% y la constatación de que el crecimiento de puestos de trabajo en el país se reafirma continuamente.

La evolución del empleo está sometida a los efectos estacionales. Tras la corrección de estos influjos, la cifra de puestos de trabajo en el cuarto trimestre de 2006 creció un 0,7% en relación al trimestre anterior, el mayor crecimiento desde mediados de 2005.

Crecimiento en los puestos de trabajo y crecimiento económico



Leyenda: % mutaties t.o.v jaar eerder = % de cambios con respecto al año anterior
 Banengroei = Crecimiento de los puestos de trabajo
 Economische groei = Crecimiento económico
 Bron: CBS = Fuente: Oficina Central de Estadística

¹⁸ Fuente CBS, Oficina Central de Estadística, febrero de 2007

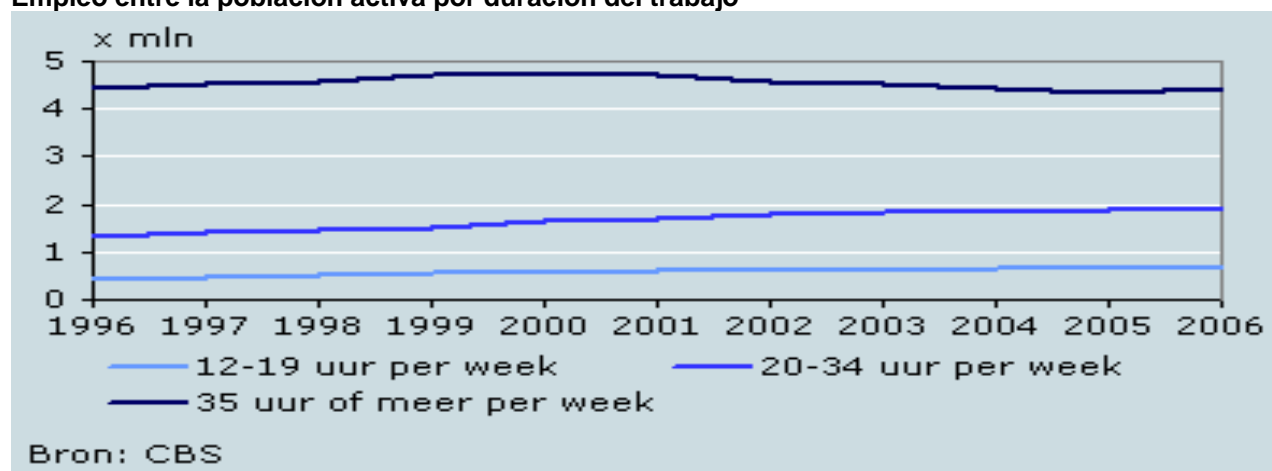
De nuevo crece la cifra de empleados a tiempo completo

El número de personas que en 2006 trabajaba a tiempo completo aumentó por primera vez desde hace cuatro años. El crecimiento, del 2%, es prácticamente igual al aumento de la cifra de personas con trabajo a tiempo parcial. La cantidad de mujeres que trabajan a tiempo completo creció más del 4% en los últimos años.

Igual trabajo a tiempo completo que en 1996

Tras varios años de disminución del empleo, la actividad en el mercado laboral en 2006 sigue una línea ascendente. El empleo entre la población activa creció en 155.000 alcanzando la cifra de 7,1 millones de personas. El número de personas con trabajo a tiempo completo (35 horas o más por semana) también está creciendo, tras cuatro años consecutivos de descenso. En 2006 se contabilizaron 4,5 millones de personas que trabajaban a tiempo completo; este nivel es comparable al de 1996.

Empleo entre la población activa por duración del trabajo



Leyenda: 12-19 uur per week = 12-19 horas por semana
 20-34 uur per week = 20-34 horas por semana
 35 uur per week = 35 horas por semana
 Bron: CBS = Fuente: Oficina Central de Estadística

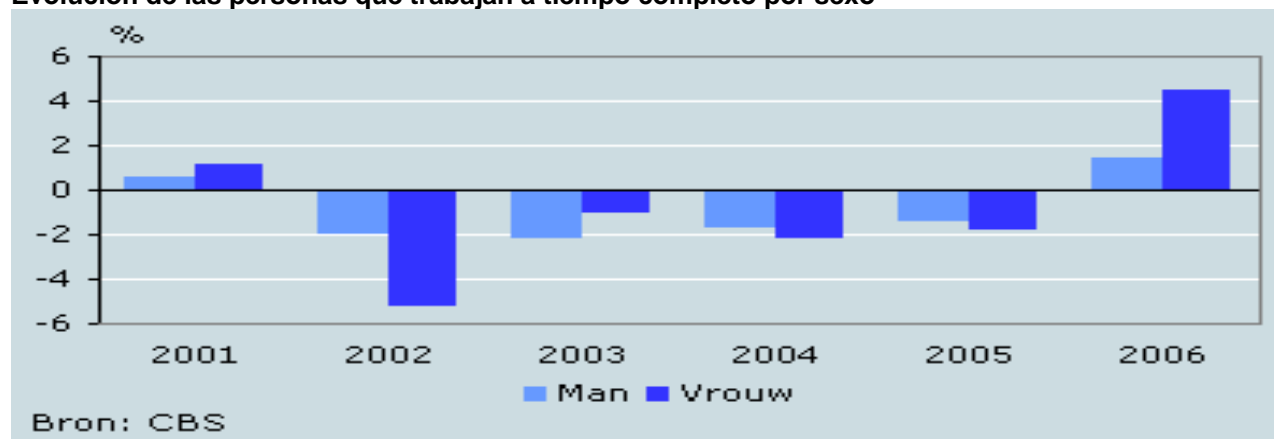
Se mantiene el crecimiento en el trabajo a tiempo parcial

La cifra de personas con un puesto de trabajo a tiempo parcial también aumentó en 2006. En total se contabilizaron más de 2,6 millones de personas que trabajaban entre 12 y 34 horas por semana. Su número ha estado creciendo continuamente en los últimos diez años; incluso en el periodo 2002-2005, en el que disminuyó el empleo.

Gran crecimiento del trabajo a tiempo completo entre las mujeres

El trabajo a tiempo completo ha crecido con ímpetu sobre todo entre las mujeres. En 2006 trabajaba a tiempo completo un 4% más de mujeres que en el ejercicio anterior. Este crecimiento fue superior al crecimiento del trabajo a tiempo parcial (3%). Además, debe tenerse en cuenta que las mujeres trabajan mucho menos a menudo a tiempo completo que los hombres. Menos de la cuarta parte de los trabajadores a tiempo completo es mujer.

Evolución de las personas que trabajan a tiempo completo por sexo

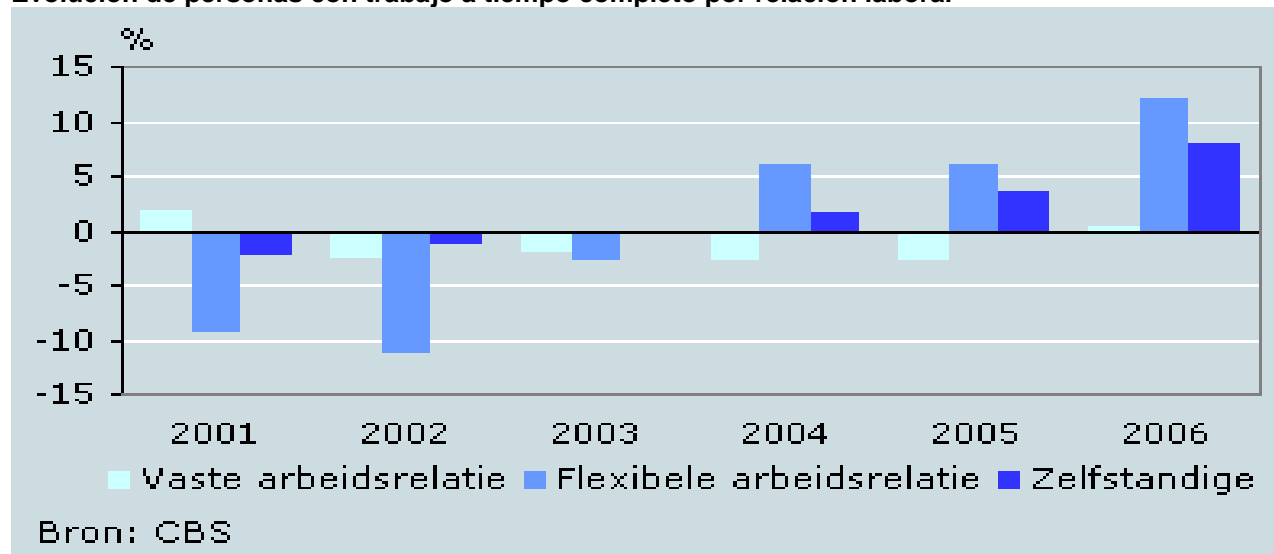


Leyenda: Man = hombre
 Vrouw = mujer
 Bron: CBS = Fuente: Oficina Central de Estadística

También crece de nuevo el número de contratos fijos

Prácticamente cuatro de cada cinco trabajadores a tiempo completo tienen un contrato de trabajo fijo. Por primera vez desde hace cuatro años, en 2006 creció ligeramente la cantidad de trabajadores a tiempo completo con contrato laboral fijo. La cifra de empleados a tiempo completo con contrato laboral flexible comenzó a crecer de nuevo en 2004, al igual que la de autónomos. El número de trabajadores flexibles con trabajo a tiempo completo creció muy considerablemente, con un 12%, hasta casi 250.000 personas. Este crecimiento es el doble que el registrado en los dos años anteriores.

Evolución de personas con trabajo a tiempo completo por relación laboral



Leyenda: Vaste arbeidsrelatie = relación laboral fija
 Flexibele arbeidsrelatie = relación laboral flexible
 Zelfstandige = autónomos
 Bron: CBS = Fuente: Oficina Central de Estadística

Relativamente pocos inactivos en las grandes ciudades

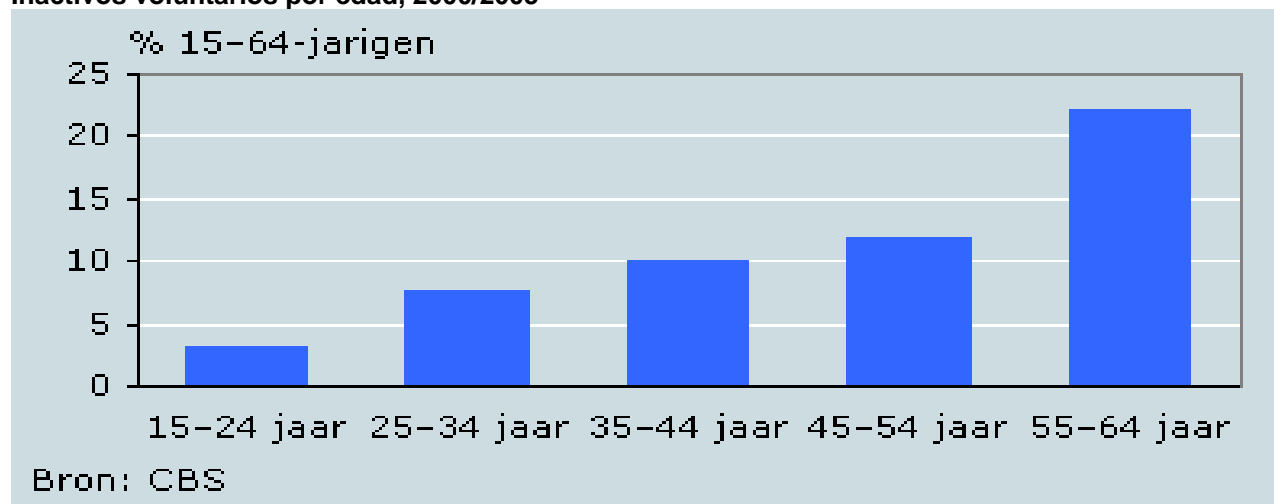
En 2005 se registró casi un millón de personas que no estuvieron disponibles para el mercado laboral; personas que quizá podrían trabajar, pero no quieren. La mayor proporción de inactivos voluntarios reside en zonas rurales, la menor en las grandes ciudades.

Disminuye en número de inactivos

En 2005 más de 4 millones de personas de entre 15 y 65 años o no trabajaban o lo hacían menos de 12 horas por semana. Más de un millón de ellas quería trabajar 12 o más horas por semana, las otras no. Una gran parte de los restantes 3 millones no se pueden movilizar directamente porque están siguiendo estudios, van al colegio, tienen jubilación anticipada o son incapacitados laborales. Los demás quizá sí que podrían trabajar, pero no quieren.

El número de “inactivos voluntarios” han disminuido muy considerablemente en los últimos años: desde 1,35 millones en 2000 (el 12,6% del total de población de entre 15 y 64 años) hasta 970.000 en 2005 (el 8,9% de la mencionada población).

Inactivos voluntarios por edad, 2000/2005

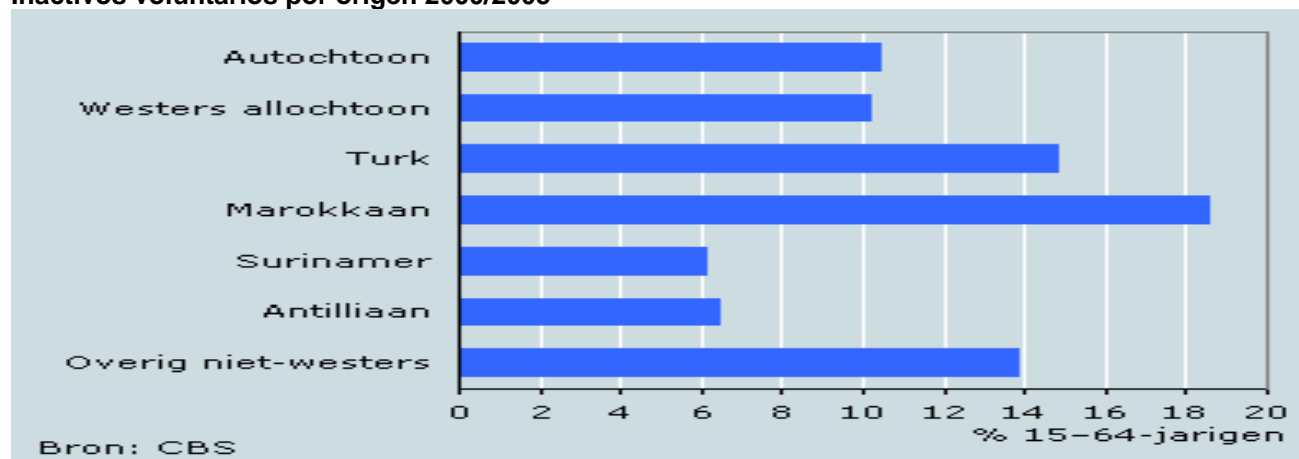


Leyenda: jarigen = años
 Jaar = año
 Bron: CBS = Fuente: Oficina Central de Estadística

Mujeres inactivas

Hay mucha mayor cantidad de inactivos voluntarios mujeres que de hombres. Por otra parte, los mayores son con mayor frecuencia inactivos que los jóvenes y las personas con menor formación también son inactivas con más frecuencia que las personas con un nivel educativo alto. También es mayor la cantidad de inactivos entre los extranjeros no occidentales que entre los autóctonos y los extranjeros de origen occidental, con excepción de los surinameños y los antillanos.

Inactivos voluntarios por origen 2000/2005



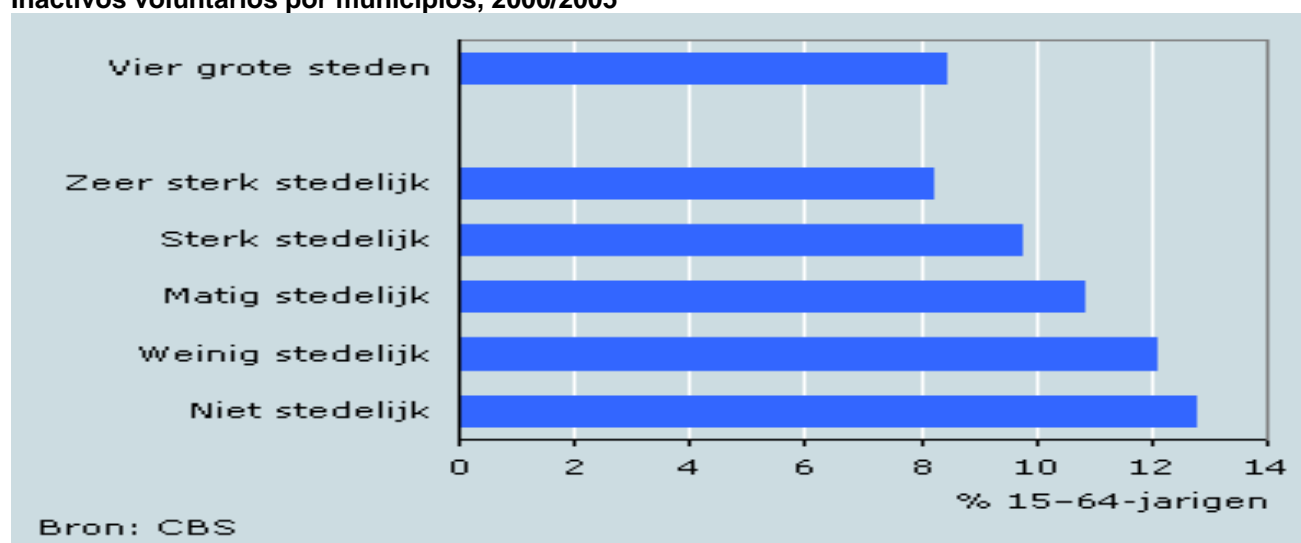
Leyenda: Autochtoon = Autóctono
 Wester allochtoon = Extranjero occidental
 Turk = Turco
 Marokkaan = Marroquí
 Surinamer = de Surinam
 Overig niet-westers = Resto no occidental
 Bron: CBS = Fuente: Oficina Central de Estadística

Escasas diferencias regionales

En el campo residen más inactivos voluntarios que en las ciudades. En el periodo 2000/2005, un 8,5% de personas de entre 15 y 64 años eran inactivos voluntarios residentes en las cuatro grandes ciudades (Ámsterdam, Rotterdam, La Haya y Utrecht). El mayor porcentaje se registraba en Rotterdam (10,6) y el menor en Utrecht (6,4). Fuera de las grandes ciudades el porcentaje era del 11%.

El porcentaje de inactivos aumenta a medida que disminuye el tamaño del municipio. La mayor diferencia se registra entre los municipios grandes (8,4) y los que no son municipios (12,8%).

Inactivos voluntarios por municipios, 2000/2005



Leyenda:

- Vier grote steden = Cuatro grandes ciudades (Ámsterdam, Rotterdam, La Haya y Utrecht)
- Zeer sterk stedelijk = Municipios muy grandes
- Sterk stedelijk = Municipios grandes
- Matig stedelijk = Municipios medios
- Weining stedelijk = Municipios pequeños
- Niet stedelijk = No municipio
- Jarigen = años
- Bron: CBS = Fuente: Oficina Central de Estadística