

EMPLEO/DESEMPLEO

ALEMANIA

DATOS ACTUALES DEL MERCADO LABORAL

El número de personas desempleadas descendió en abril en 141.000 situándose en 3.967.000, lo que supone un descenso algo menor que la media registrada durante los últimos años. En cifras desestacionalizadas, el número de desempleados se redujo en 9.000. En comparación interanual la reducción fue de 824.000 desempleados. La Agencia Federal de Empleo destaca entre las razones de esta evolución sumamente positiva la mejora de la coyuntura económica, el descenso de la oferta de mano de obra y una considerable mejora de la gestión por parte de las agencias locales de empleo.

Las ofertas de empleo registradas en las agencias locales se encuentran muy por encima de las correspondientes al año anterior, aunque en cifras desestacionalizadas experimentaron un descenso de 11.000. La Agencia Federal de Empleo señala que las ofertas de trabajo no subvencionado, que reflejan mejor la situación del mercado laboral, no han experimentado variación alguna en comparación con el mes anterior.

En total, la base de datos de la Agencia registró 651.000 ofertas, 105.000 más que en 2006. De ellas, 400.000 (61%) no recibían subvención alguna. Además de la oferta de trabajo gestionada por la propia Agencia Federal, ésta facilita el acceso a ofertas incluidas en algunos servicios de empleo privados, con lo cual en marzo el total de vacantes ascendió a 923.000 puestos, lo que supone más de la mitad de toda la oferta de empleo.

El ministro de Trabajo y Asuntos Sociales, Franz Müntefering (SPD), dio a conocer estos datos con motivo del 1 de mayo. El ministro cree que la situación del mercado laboral es alentadora pero anuncia que seguirá insistiendo en la introducción de un salario mínimo.

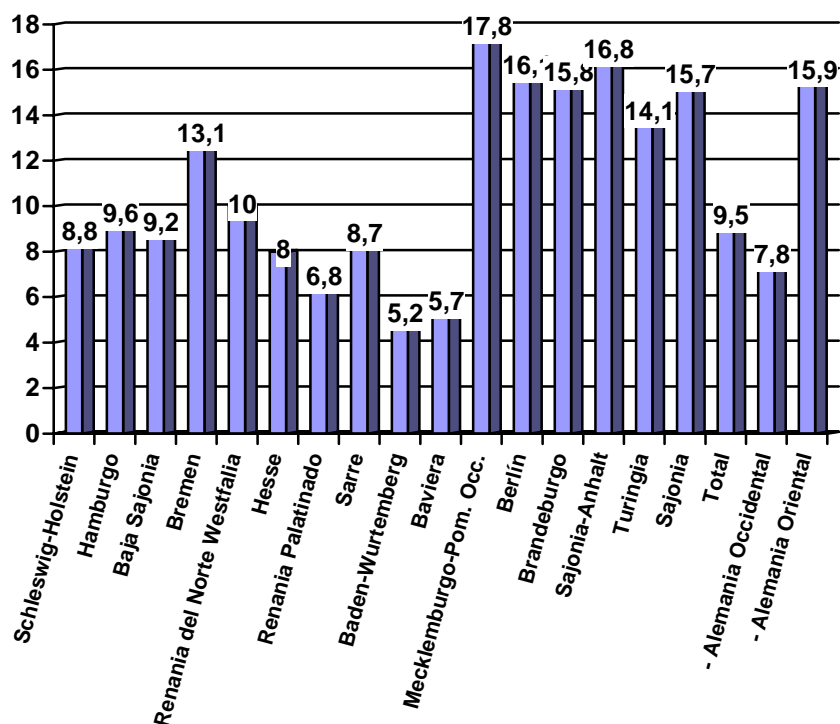
Abril 2007

Característica	2007				Cambios respecto al mes correspondiente del año anterior (Cuota de desempleo: valores de 2006)			
	Abril	Marzo	Febrero	Enero	Abril		Marzo	Febrero
					cifras absolutas	%	%	%
POBLACIÓN ACTIVA (promedio mensual)	...	39.111.000	38.968.000	38.924.000	1,6	1,5
Empleados cotizantes a Seg. Social	26.465.800	26.459.000	2,5
DESEMPLEADOS								
- Total	3.966.648	4.107.969	4.222.156	4.246.606	-823.817	-17,2	-17,5	-16,4
de ellos: mujeres 49,2%	1.951.118	1.984.709	2.028.193	2.057.440	-269.389	-12,1	-11,6	-10,6
hombres 50,8%	2.015.483	2.123.216	2.193.923	2.189.097	-554.311	-21,6	-22,3	-21,0
jóvenes <25 años 10,1%	402.133	434.847	451.837	442.595	-152.977	-27,6	-26,7	-24,9
de ellos: <20 años 1,9%	74.867	81.350	84.532	83.976	-32.549	-30,3	-28,5	-26,0
personas ≥ 50 años 26,6%	1.055.185	1.084.430	1.109.043	1.118.952	-172.234	-14,0	-14,1	-13,4
de ellos: : ≥ 55años 12,9%	513.548	528.290	540.068	545.712	-79.325	-13,4	-13,1	-12,6
extranjeros 14,7%	583.418	594.957	606.582	611.683	-96.311	-14,2	-13,8	-12,3
CUOTA DE DESEMPLEO en relación con								
- la población civil activa	9,5	9,8	10,1	10,2	11,5	-	12,0	12,2
- la población civil asalariada	10,6	11,0	11,3	11,4	12,9	-	13,4	13,6
Hombres	10,4	11,0	11,3	11,3	13,2	-	14,0	14,3
Mujeres	10,9	11,1	11,3	11,5	12,5	-	12,6	12,8
Personas menores de 25 años	8,4	9,0	9,4	9,2	11,3	-	12,1	12,3
de ellos: menores de 20 años	4,8	5,2	5,4	5,3	6,6	-	7,0	7,0
Extranjeros	21,2	21,6	22,0	22,2	25,4	-	25,8	25,9
PERCEPTORES DE PRESTACIONES								
- Prestación contributiva por desempleo	1.189.919	1.320.661	1.382.265	1.382.278	-27,1
- Prestación por desempleo II	5.204.567	5.193.666	5.158.131	5.085.077
- Ayuda social	1.919.509	1.923.732	1.912.896	1.889.414
OFERTAS DE EMPLEO NOTIFICADAS								
- Nuevas / mes	274.006	262.230	263.822	218.006	9.653	3,7	-3,9	3,6
de ellas: no subvencionadas	191.398	196.037	153.432	154.795	-18.898	-9,0	-6,9	-3,6
- Nuveas desde principio de año	1.018.064	744.058	481.828	218.006	18.972	1,9	1,3	4,3
de ellas: no subvencionadas	695.662	504.264	308.227	154.795	-32.891	-4,5	-2,7	0,1
- Total de ofertas	651.139	639.696	623.960	593.667	104.835	19,2	26,3	34,6
de ellas: no subvencionadas	452.220	423.368	388.249	385.962	92.203	25,6	29,2	37,6
De ocupación inmediata	587.970	544.021	524.916	527.736	166.991	39,7	43,0	49,1
PARTICIPANTES EN MEDIDAS SELECTAS DE LA POLÍTICA ACTIVA DE MERCADO LABORAL								
- Total	1.439.906	1.437.743	1.407.764	1.384.061	-29.358	-2,0	-2,1	-4,0
de ellos: cualificación	208.338	220.888	203.371	184.562	9.382	4,7	7,3	1,6
Asesor. profesional y fomento a la FP	300.211	303.177	307.027	310.543	-8.758	-2,8	-2,4	-1,7
Prestaciones de apoyo al empleo	364.575	360.435	354.746	360.684	-50.336	-12,1	-11,8	-13,1
Medidas de creación de empleo	324.372	323.991	318.567	315.398	-6.934	-2,1	-0,2	-1,9
Trabajo reducido
EVOLUCIÓN DESESTACIONALIZADA								
	Abril 07	Marzo 07	Febr. 07	Enero 07	Dic. 06	Nov. 06	Oct. 06	Sept. 06
Población activa	...	52.000	46.000	76.000	53.000	46.000	27.000	17.000
Desempleados	-9.000	-52.000	-75.000	-102.000	-128.000	-98.000	-89.000	-25.000
Ofertas notificadas (con puestos de trabajo subvencionados)	-11.000	-21.000	-25.000	-37.000	39.000	18.000	40.000	21.000
Puestos de trabajo no subvencionados	-5.000	-9.000	-12.000	-17.000	1.000	14.000	16.000	12.000
Cuota de desempleo en rel. con el total de la población civil activa	9,2	9,2	9,3	9,5	9,8	10,1	10,3	10,5
Cuota de desempleo según los criterios de la OIT	.	6,8	6,9	7,4	7,6	7,7	7,8	8,1

TASA DE DESEMPLEO POR ESTADOS FEDERADOS

(Desempleados en relación con el total de la población activa en %)

Estados federados	Abril 2007	Marzo 2007	Febrero 2007	Enero 2007	Dic. 2006	Nov. 2006	Oct. 2006
Schleswig-Holstein	8,8	9,1	9,4	9,4	8,9	8,8	8,9
Hamburgo	9,6	9,7	10,0	10,2	9,9	10,0	10,3
Baja Sajonia	9,2	9,6	9,9	10,0	9,5	9,4	9,6
Bremen	13,1	13,2	13,4	13,6	13,4	13,5	14,0
Renania del Norte Westfalia	10,0	10,2	10,4	10,5	10,2	10,3	10,6
Hesse	8,0	8,2	8,4	8,5	8,1	8,2	8,4
Renania Palatinado	6,8	7,1	7,4	7,5	7,1	7,1	7,2
Sarre	8,7	8,8	8,9	9,1	8,7	8,8	9,1
Baden-Wurtemberg	5,2	5,4	5,6	5,7	5,4	5,5	5,6
Baviera	5,7	6,2	6,5	6,6	5,9	5,8	5,8
Mecklemburgo-Pom. Occ.	17,8	18,7	19,2	19,2	17,6	17,3	17,3
Berlín	16,1	16,3	16,5	16,6	16,0	16,1	16,5
Brandeburgo	15,8	16,3	16,7	16,6	15,4	15,3	15,6
Sajonia-Anhalt	16,8	17,4	17,8	17,8	16,2	16,0	16,5
Turingia	14,1	14,8	15,3	15,2	13,9	13,6	13,9
Sajonia	15,7	16,3	16,6	16,7	15,4	15,1	15,3
Total	9,5	9,8	10,1	10,2	9,6	9,6	9,8
- Alemania Occidental	7,8	8,1	8,4	8,4	8,0	8,0	8,2
- Alemania Oriental	15,9	16,5	16,9	16,9	15,7	15,5	15,7



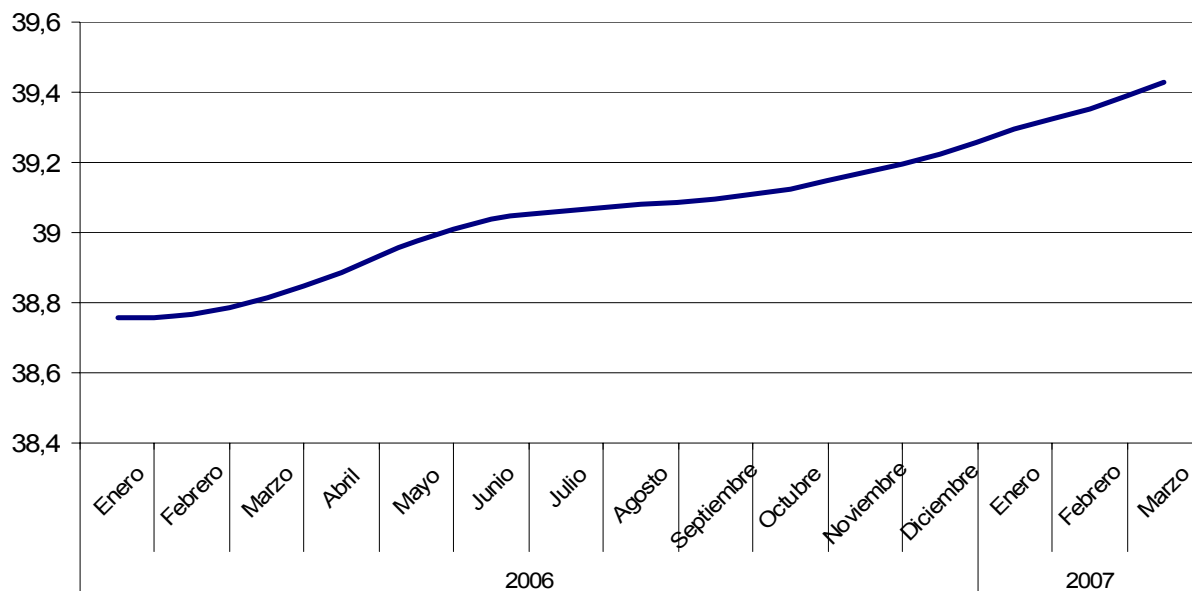
Fuente: Agencia de Empleo BA/destatis

ESTADÍSTICA SEGÚN LOS CRITERIOS DE LA OIT				
Estatus laboral	Mes		Variación respecto a febrero de 2007	Variación respecto a marzo de 2006
	Marzo 2007	Febrero 2007		
	<i>millones de personas</i>		<i>%</i>	
Personas activas	39,10	38,95	0,4	1,6
Personas no ocupadas	3,03	3,15	- 3,9	- 18,7
Total personas capacitadas para trabajar	42,13	42,10	0,1	- 0,2
	<i>Cuotas en %</i>		<i>En puntos porcentuales</i>	
Cuota de ocupados	69,3	69,0	0,3	1,6
Cuota de subocupados	12,7	13,1	- 0,4	- 0,3
Cuota de no ocupados:				
Total	7,2	7,5	- 0,3	- 1,6
Hombres	6,7	7,0	- 0,3	- 2,1
Mujeres	7,7	8,0	- 0,3	- 1,1
Jóvenes de < 25 años	13,9	14,5	- 0,6	- 1,3
Personas de ≥ 25 años	6,2	6,5	- 0,3	- 1,7
Alemania Occidental	6,3	6,7	- 0,4	- 1,7
Alemania Oriental	10,8	10,5	0,3	- 1,2

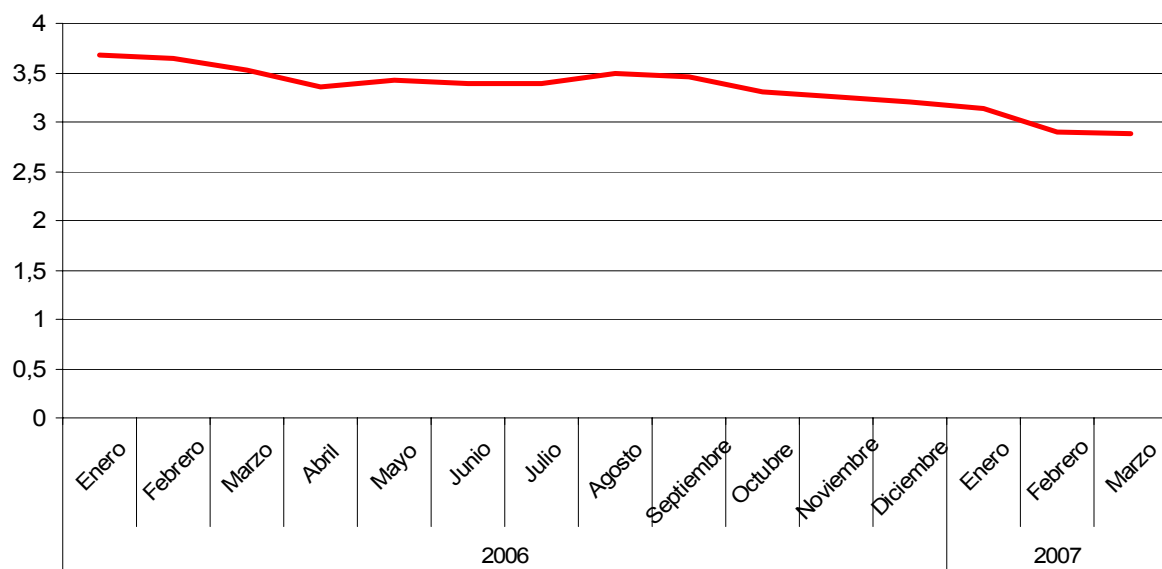
EVOLUCIÓN DE LOS ÚLTIMOS MESES Y RESULTADOS DESESTACIONALIZADOS							
Año	Mes	Personas activas		Personas desempleadas		Cuota de desempleo	
		original	cifra desestacionalizada	original	cifra desestacionalizada	original	cifra desestacionalizada
		<i>millones de personas</i>				<i>%</i>	
2006	Enero	38,353	38,759	3,70	3,67	8,8	8,6
	Febrero	38,375	38,767	3,99	3,64	9,4	8,6
	Marzo	38,494	38,816	3,72	3,53	8,8	8,3
	Abril	38,692	38,884	3,50	3,36	8,3	8,0
	Mayo	38,911	38,976	3,51	3,43	8,3	8,1
	Junio	39,030	39,036	3,30	3,39	7,8	8,0
	Julio	39,997	39,062	3,42	3,39	8,1	8,0
	Agosto	39,079	39,083	3,62	3,49	8,5	8,2
	Septiembre	39,386	39,096	3,47	3,46	8,1	8,1
	Octubre	39,579	39,125	3,10	3,30	7,3	7,8
	Noviembre	39,639	39,171	3,00	3,25	7,0	7,7
	Diciembre	39,495	39,223	2,87	3,21	6,8	7,6
2007	Enero	38,878	39,297	3,18	3,13	7,6	7,4
	Febrero	38,946	39,353	3,15	2,90	7,5	6,9
	Marzo	39,096	39,429	3,03	2,88	7,2	6,8

Estadística de la OIT: Evolución de las cifras de las personas activas y las personas desempleadas durante los últimos 15 meses

Personas activas (millones, cifras desestacionalizadas)



Personas desempleadas (millones, cifras desestacionalizadas)



LA SITUACIÓN LABORAL DE LA MUJER EN ALEMANIA

Ofrecemos una visión global de la situación de la mujer en el mercado laboral de Alemania tomando como punto de partida un informe publicado el 29 de marzo⁵ a instancias de red EIRO, dependiente de la Fundación Europea para la Mejora de las Condiciones de Vida y Trabajo, así como el informe mensual de la Agencia Federal de Empleo sobre la situación de hombres y mujeres en el mercado laboral del mismo mes⁶. Por considerarlos de especial interés, además reproducimos los principales resultados de dos informes que analizan ámbitos laborales en los que Alemania presenta una tasa laboral femenina sumamente baja: la dirección de empresas y las cátedras universitarias de mayor nivel. Finalmente recogemos los resultados de una evaluación de las diferencias salariales por profesiones elaborada por la Fundación Hans Böckler.

La situación de la mujer en el mercado laboral alemán

La tasa de empleo de la mujer experimentó un incremento entre 1991 y 2005 pasando del 60,7% al 66,8% mientras que en ese mismo período descendió la de los hombres del 81,8% al 80,4%. Según la Agencia Federal de Empleo la principal razón de esta diferencia, y sobre todo de la mejor evolución del empleo femenino en los años más recientes, radica en el considerable aumento del empleo a jornada parcial, que a menudo supone una jornada semanal de sólo unas pocas horas.

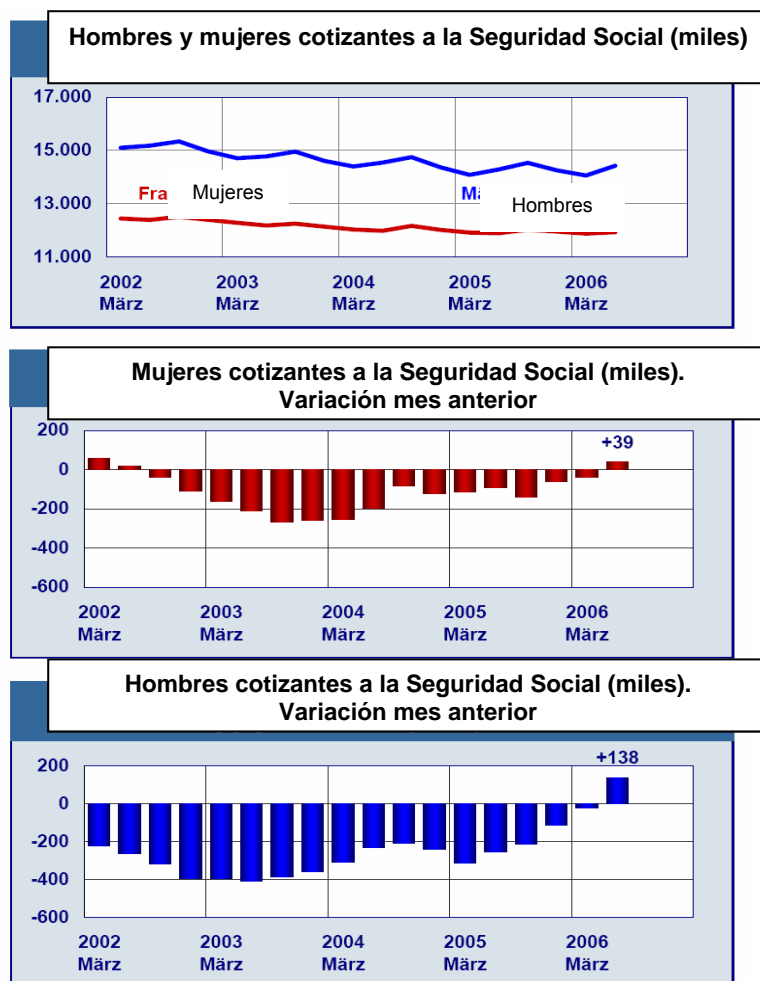
Tasa de empleo (en %)						
Año	Hombres			Mujeres		
	15 a 65 años	15 a 25 años	50 a 65 años	15 a 65 años	15 a 25 años	50 a 65 años
1991	81,8	64,1	71,2	60,7	58,0	40,9
1992	80,8	62,4	68,9	61,0	56,6	41,1
1993	80,2	60,4	67,8	60,8	54,2	41,7
1994	80,1	58,7	67,8	61,4	52,6	43,0
1995	79,5	57,0	66,9	61,1	49,4	43,8
1996	79,3	56,1	66,2	61,3	47,2	43,9
1997	79,3	55,1	65,9	61,8	46,4	44,6
1998	79,2	55,4	65,3	62,0	45,9	44,5
1999	79,2	55,8	64,8	62,7	47,2	44,6
2000	78,8	55,9	64,0	62,9	47,3	44,8
2001	79,0	55,7	64,8	63,9	47,9	46,3
2002	79,0	54,4	65,8	64,3	46,9	47,7
2003	79,2	54,0	67,3	65,1	46,8	49,6
2004	79,3	52,6	68,7	65,2	44,9	51,8
2005	79,4	53,4	71,9	66,8	46,6	56,0

Fuente: Agencia Federal de Empleo, 2007

⁵ Final questionnaire for eiro comparative analytical report on gender and career development, <http://www.eurofound.europa.eu/eiro/2006/12/questionnaires/de0612019q.html>

⁶ Analyse des Arbeitsmarktes für Frauen und Männer, marzo 2007, http://www.pub.arbeitsamt.de/hst/services/statistik/200703/ama/gender_d.pdf

Si se analiza el número absoluto de trabajadores sujetos a cotización a la seguridad social, resulta que los hombres se benefician más que las mujeres de la positiva situación económica que está atravesando la economía alemana. En junio de 2006, un total de 11.930.552 mujeres ocupaban un puesto de trabajo sujeto a cotización, lo que supone un incremento del 0,3% en comparación interanual, mientras que el número de hombres aumentó un 1,0%, situándose en un total de 14.423.814. El empleo femenino representa un 45,3% sobre el total de puestos de trabajo sujetos a cotización (-0,1%), manteniéndose las ya tradicionales diferencias entre los *länder* occidentales (44,2%) y los orientales (49,8%).



Fuente: Agencia Federal de Empleo, 2007

A diferencia de lo expuesto en relación con los puestos de trabajo normales, el número de mujeres que desempeñan exclusivamente un puesto de trabajo de baja remuneración es muy superior al de los hombres. (3.300.000 frente a 1.600.000) y además esta cifra ha experimentado un crecimiento considerable en comparación con 2005 (+2,4% y +2,0%). Más llamativo ha sido el incremento del número de mujeres que desempeñan uno de estos trabajos de forma complementaria a un puesto de trabajo normal: en junio de 2006 un total de 1.080.000 mujeres y 819.000 hombres optaron por esta modalidad (+8,7%, respectivamente).



Fuente: Agencia Federal de Empleo, 2007

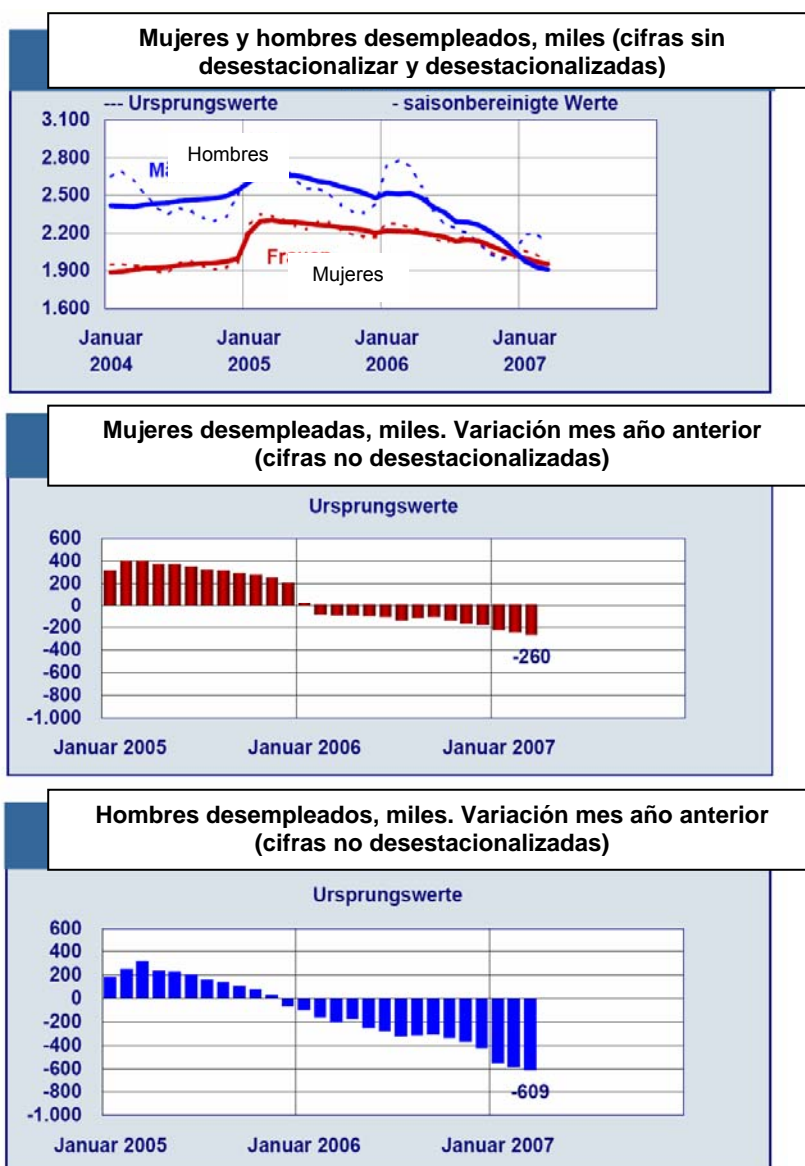
El informe de EIRO señala que son sobre todo dos sectores los que presentan una elevada tasa de empleo femenino: el trabajo social y la sanidad, que suelen facilitar unos horarios laborales sumamente flexibles. En 2004, un 84% del total de mujeres trabajadoras ocupaban un puesto en el sector servicios (hombres: 60%), y sólo el 14% trabajaba en la industria (hombres: 37%). La Oficina Federal de Estadística informa que en 2005 la industria continúa siendo el ramo aislado que emplea al mayor número de personas (6.260.013), seguido por el comercio minorista y mayorista. Si analizamos los sectores según el porcentaje de hombres y mujeres empleados a jornada completa, por un lado destacan la minería y la construcción, sectores en los que, respectivamente, un 91,3% y un 89,5% de los trabajadores son hombres, y por el otro la sanidad y los trabajos sociales, con una tasa femenina del 75,4%, así como el empleo doméstico con el 73,5%

Puestos de trabajo a jornada completa y parcial, 2005						
Sector	Jornada completa			Jornada parcial		
	Hombres	Mujeres	Total	Hombres	Mujeres	Total
Agricultura	179.153	66.930	246.083	6.553	13.068	19.621
Pesca	1.585	416	2.001	29	91	120
Minería y canteras total	93.754	8.923	102.677	362	1.240	1.602
Minería y canteras, material combustible	53.640	3.751	57.391	113	236	349
Minería y canteras, excepto material combustible	40.114	5.172	45.286	249	1.004	1.253
Industria manufacturera, total	4.803.298	1.456.715	6.260.013	86.009	295.690	381.699
Industria alimenticia	3.393.42	265.699	605.041	6.536	56.304	62.840
Industria textil	60.427	64.046	124.473	1.016	12.924	13.940
Industria peletera	10.365	9.962	20.327	206	1.623	1.829
Industria maderera	108.214	19.597	127.811	995	4.100	5.095
Industria papelera	277.748	134.694	412.442	10.766	36.430	47.196
Industria del carbón y carburantes	23.545	4.136	27.681	679	690	1.369
Industria química	295.005	113.980	408.985	10.006	26.009	36.015
Industria de materiales sintéticos	269.346	83.293	352.639	3.526	12.768	16.294
Industria manufacturera de otros productos no metálicos	156.148	36.308	192.456	1.836	7.105	8.941
Industria del metal (materia prima y fabricación)	855.669	149.821	1.005.490	8.383	28.023	36.406
Industria de maquinaria y equipos	826.409	136.652	963.061	11.115	29.368	40.483
Industria de equipamiento eléctrico y óptico	676.756	282.502	959.258	17.149	50.962	68.111
Industria de equipamiento de transporte	734.695	101.385	836.080	11.799	19.230	31.029
Otras industrias	169.629	54.640	224.269	1.997	10.154	12.151
Electricidad, gas y suministro de agua	182.583	47.153	229.736	6.836	13.173	20.009
Construcción	1.260.629	148.214	1.408.843	14.497	42.527	57.024
Comercio minorista/mayorista, venta de vehículos	1.843.547	1.273.134	3.116.681	80.877	758.683	839.560
Hotelería y gastronomía	267.707	309.833	577.540	42.998	98.340	141.338
Transporte, almacenamiento y comunicaciones	998.954	304.543	1.303.497	59.967	116.237	176.204
Intermediación financiera	429.614	415.522	845.136	18.673	154.449	173.122
Administración y alquiler de inmuebles, inmobiliarias	1.632.395	1.099.668	2.732.063	110.874	402.195	513.069
Administración pública y defensa, seguridad social	599.545	605.983	1.205.528	55.852	404.317	460.169
Educación	274.076	358.393	632.469	65.889	298.948	364.837
Sanidad y trabajos sociales	527.390	1.619.083	2.146.473	82.328	910.154	992.482
Servicios municipales, sociales y servicios personales	442.729	478.166	920.895	47.263	206.442	253.705
Empleo doméstico	6.683	18.532	25.215	1.049	10.455	11.504
Organismos extraterritoriales	18.018	8.319	26.337	570	2.546	3.116
Sin definir	2.017	1.215	3.232	113	426	539

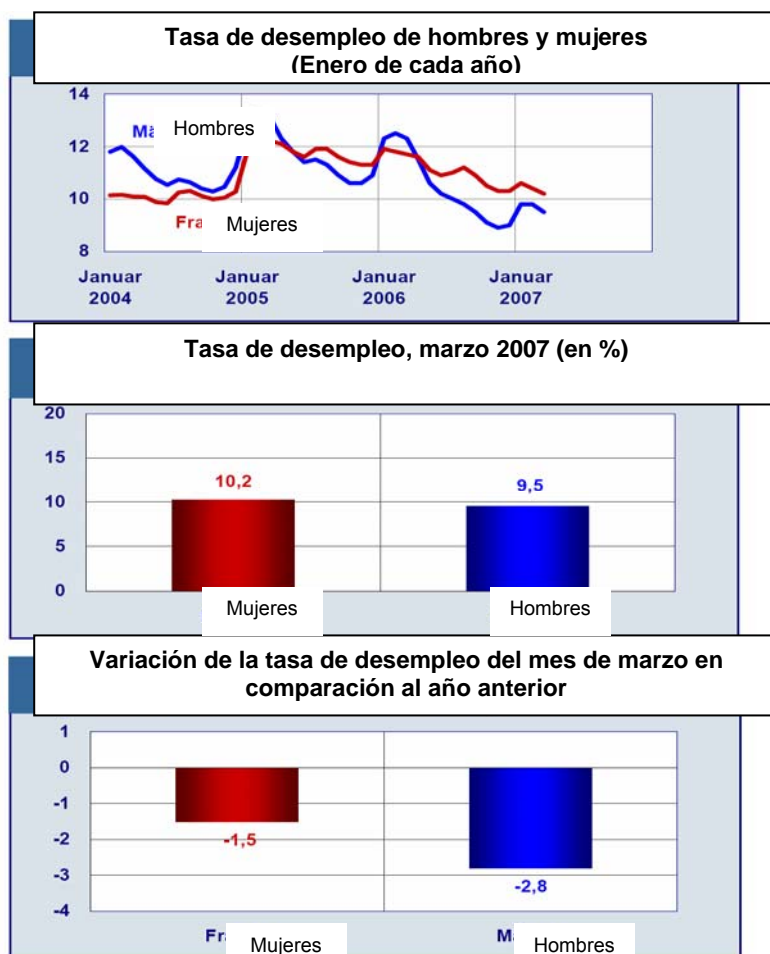
Fuente: Oficina Federal de Estadística, 31-12-2005

El desempleo de la mujer

En marzo de 2007, la cifra desestacionalizada de hombres y mujeres desempleados descendió de forma similar (-22.000 y -21.000, respectivamente), probablemente debido a las temperaturas moderadas registradas ese mes, favorables sobre todo para los trabajadores de la construcción. La cifra no desestacionalizada de desempleados se situó en 1.985.000 mujeres y 2.123.000 hombres. Sin embargo, la Agencia Federal de Empleo menciona expresamente que en comparación interanual la cifra de hombres desempleados ha descendido un 22% (-609.000), lo que equivale al doble de la reducción que experimentó la cifra de mujeres (-12%: -260.000). La Agencia Federal cree que la reducción del desempleo se debe a una conjunción de factores: el incremento del número de puestos de trabajo cotizantes a la seguridad social, del que se han beneficiado sobre todo los hombres, la mejora de la atención a los desempleados y al control sistemático y más riguroso al que se somete a los demandantes de empleo.



La tasa de desempleo femenino asciende al 10,2%, mientras que la de los hombres se sitúa en el 9,5%, lo que supone un descenso en comparación interanual del 1,5% y el 2,8%, respectivamente.



Fuente: Agencia Federal de Empleo, 2007

Por otra parte hay que mencionar que el porcentaje de desempleados de larga duración se sitúa entre los hombres en el 66% y supera al de las mujeres (62%), mientras que el porcentaje de mujeres sobre el total de perceptores de la prestación contributiva por desempleo es superior al de los hombres (38% frente al 34%). No obstante, el descenso del porcentaje de hombres sobre el total de desempleados de larga duración ha sido mayor que el de mujeres (-34% y -17%), al igual que ha sucedido en la prestación contributiva por desempleo (-15% y -8%).

La mujer en puestos directivos de grandes empresas

Por lo que respecta a la representación de la mujer en puestos directivos, el informe de EIRO señala que la base de datos resulta poco satisfactoria. Según un panel del Instituto de investigaciones de la Agencia Federal de Empleo, que abarca un total de 16.000 empresas, sólo un 30% de los puestos directivos son ocupados por mujeres. La representación de la mujer en los niveles directivos de

empresas es particularmente exigua en la construcción (*länder* orientales: 8%, occidentales: 10%), venta de vehículos (*länder* orientales: 9%, occidentales: 12%), institutos crediticios (*länder* orientales: 8%, occidentales: 18%). Por otra parte, en el sector de la sanidad y otros servicios del sector privado el porcentaje de mujeres en puestos directivos del primer nivel es considerablemente más elevado (*länder* orientales: 48%, occidentales: 37%).

Mujer en puestos directivos						
Sectores	1º nivel directivo		2º nivel directivo		Total empleados	
	Occ. (%)	Or. (%)	Occ. (%)	Or. (%)	Occ. (%)	Or. (%)
Agricultura	18	21	39	52	32	31
Minería/energía	15	12	3	38	27	28
Industria manufacturera	14	16	21	30	32	32
Construcción	10	8	20	13	17	12
Venta y reparación de vehículos	12	9	26	24	23	22
Comercio mayorista/minorista	30	39	52	60	54	57
Transporte y comunicaciones	24	30	38	28	32	29
Banca y seguros	8	18	30	40	53	53
Servicios para empresas	17	24	40	44	48	42
Sanidad y otros servicios privados	37	48	70	68	67	68
Total	23	28	42	41	46	43

Fuente: Panel IAB, 2006.

El Instituto Alemán de Investigación Económica (DIW) acaba de publicar un estudio que analiza la representación de la mujer en puestos directivos de las 200 mayores empresas alemanas⁷. Según este estudio, sólo el 7,8% de estos puestos está siendo ocupado en los consejos de administración por una mujer y el 57,4% son puestos de representación de los trabajadores. En lo referente a las juntas directivas, la representación de la mujer es aún menor: sólo una mujer ocupa un cargo en la junta directiva de una de las 100 mayores empresas, en las 200 mayores empresas un total de 11 mujeres ocupan un cargo de estas características.

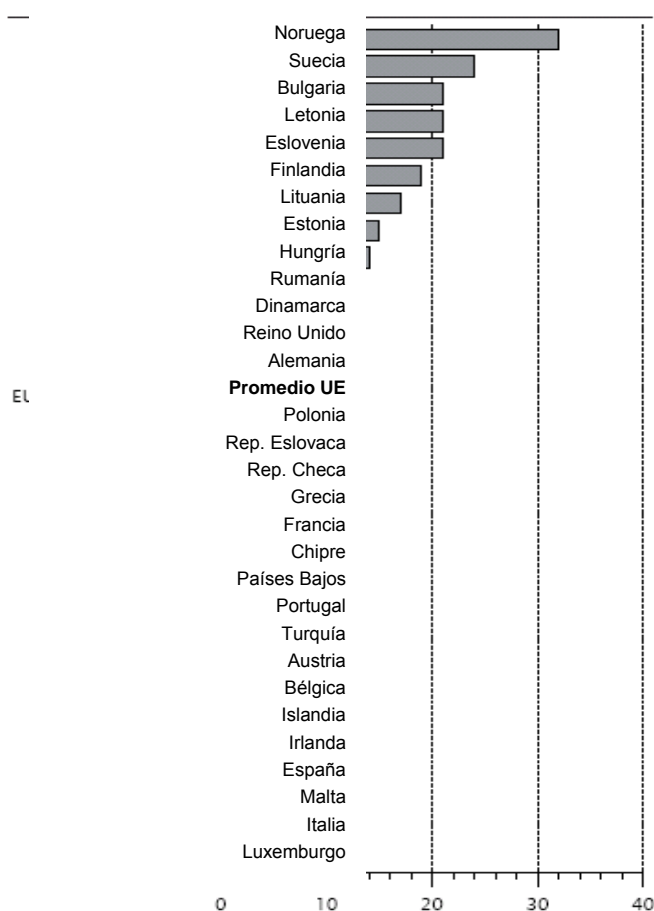
El estudio señala que a nivel europeo Noruega se sitúa a la cabeza, con una participación de la mujer de aproximadamente un tercio del total de puestos a ocupar en los órganos de dirección de alguna de las 50 mayores empresas que cotizan en bolsa. Al igual que el resto de los países escandinavos y los nuevos Estados miembro de la UE, Noruega se sitúa claramente por encima de la media europea. Alemania alcanza el 11%, un nivel intermedio en Europa. En cuanto a la alta dirección, Alemania registra una tasa femenina de aproximadamente el 25%, situándose a la cola de los países europeos. Incluso países como España e Italia, que tradicionalmente tienen una tasa de empleo femenino sumamente baja, superan los valores alemanes casi en un tercio.

⁷ Holst, Elke; Stahn, Anne-Katrin Spitzenpositionen in großen Unternehmen fest in der Hand von Männern, DIW-Wochenbericht 7/2007, págs. 89-93

Resumimos los principales resultados del informe:

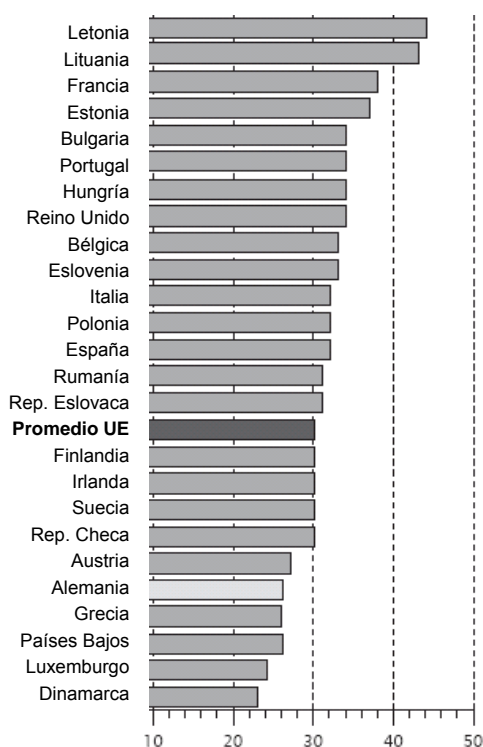
- Las 100 empresas de mayor volumen de negocio presentan una tasa femenina del 8,5% en los consejos de administración. Sólo un tercio de las empresas presenta una tasa superior al 10%, más del 25% sólo se da en 5 empresas, únicamente dos mujeres ocupan la presidencia de un consejo de administración.
- El 70,6% de las mujeres que ocupan cargo en un consejo de administración han sido designadas representantes de los trabajadores; es decir, que si descontamos los puestos ocupados gracias a la vigente normativa de cogestión, el número de empresas que no cuenta con una mujer en el consejo de administración pasaría de 22 a 69.
- La tasa femenina en el consejo de administración aumenta en función del tamaño de la empresa: las 10 empresas mayores presentan una tasa femenina del 11,8%; las 100 mayores, del 8,5% y la tasa en las empresas que ocupan los puestos 101 a 200 es del 7%.
- En las juntas directivas de las grandes empresas la tasa femenina es incluso más baja. De los 553 puestos de las juntas directivas de las 100 empresas más grandes, sólo uno es ocupado por una mujer, lo que supone una tasa femenina del 0,2%. De los puestos en juntas de administración de las 200 empresas mayores de Alemania, 11 son ocupados por mujeres, lo que equivale a una tasa del 1,2%.

Mujeres en los órganos de dirección de las 50 mayores empresas que cotizan en bolsa, en %



Fuente: DIW, 2007

Mujeres entre los altos directivos de las 50 mayores empresas que cotizan en bolsa, en %



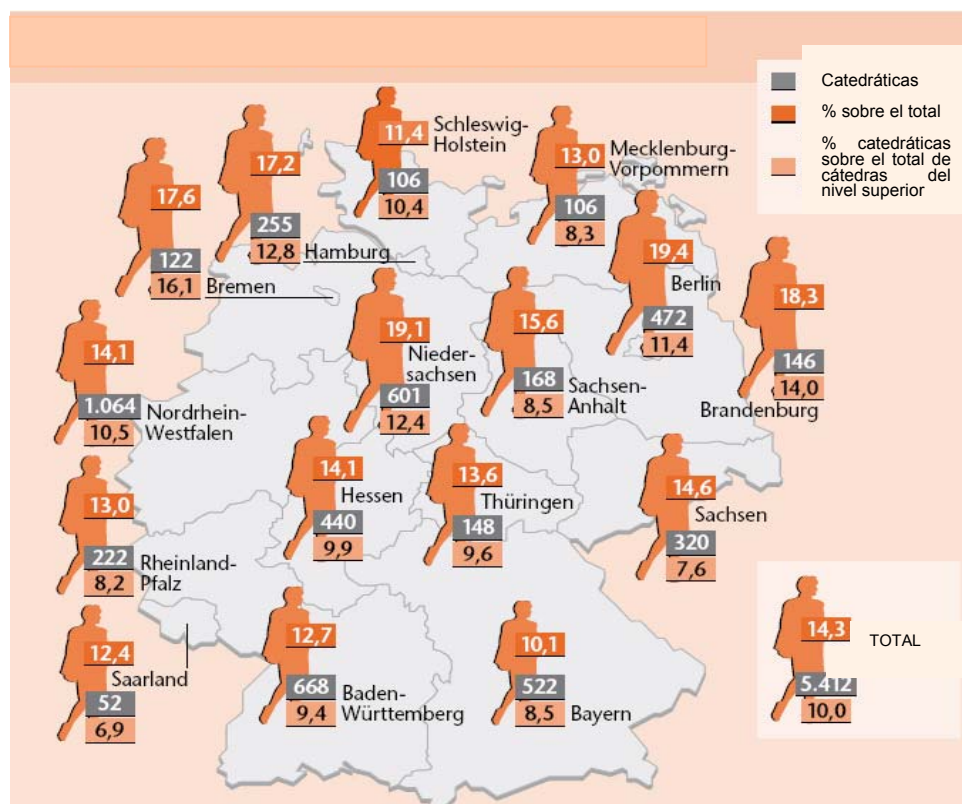
Fuente: DIW, 2007

La mujer en puestos universitarios

Cerca de la mitad de los estudiantes que terminan una carrera son mujeres. Sin embargo, la mujer está infrarrepresentada en la docencia e investigación universitaria: sólo una de cada 10 cátedras está ocupada por una mujer. El Instituto de la Economía Alemana de Colonia⁸ señala que el porcentaje de mujeres que ocupa las cátedras del nivel superior es especialmente reducido: un 10%. Además llama la atención la disparidad regional: en Berlín, Bremen y Hamburgo el porcentaje de cátedras de este nivel ocupadas por mujeres es especialmente alto, situándose a la cabeza Bremen con un 16%, mientras que en el sur de Alemania la tasa femenina es mucho menor (Sarre: 6,9%; Baviera 8,5%; Sajonia: 7,6%).

⁸ www.iw-koeln.de/pdf/iwd07_07.pdf

Catedráticas en Alemania, 2005



Fuente: IW-Köln, 2007

Las desigualdades salariales de género

El informe de EIRO constata que entre 2000 y 2005 los salarios han experimentado un incremento continuo, aunque se mantiene la desigualdad salarial entre hombres y mujeres. El salario medio que perciben los hombres sigue siendo sensiblemente superior al de las mujeres. En el período mencionado el salario medio de los hombres pasó de 2.407 a 2.630 euros mensuales y el de las mujeres de 1.778 a 1.952 euros.

Salarios medios en euros, 2000 a 2005						
Año	Hombres			Mujeres		
	Alemania	Oeste	Este	Alemania	Oeste	Este
°2005	2.630	2.712	2.036	1.952	2.024	1.586
2004	2.596	2.681	1.994	1.925	1.997	1.555
2003	2.549	2.634	1.946	1.885	1.956	1.515
2002	2.484	2.568	1.902	1.837	1.903	1.481
2001	2.444	2.531	1.863	1.804	1.870	1.439
2000	2.407	2.500	1.822	1.778	1.844	1.411

Nota: Esta tabla recoge los datos salariales de la industria
Fuente: Destatis, 25 de enero de 2007.

La Fundación Böckler acaba de publicar los primeros resultados de una encuesta online en la que han participado 68.000 trabajadores, así como trabajadores que ejercen un total de 130 profesiones pertenecientes a los sectores económicos más diversos⁹. La Fundación, cercana a los sindicatos, estima en un 22% la diferencia media entre los ingresos íntegros que perciben los hombres y las mujeres, aún cuando la desigualdad salarial varía en función de la profesión. El mayor grado de desigualdad se registra en las profesionales mercantiles y comerciales, destacando los vendedores de seguros (26,8%), seguidos de los diplomados en comercio (20,8%) y los vendedores (19,3%).

Los autores de este estudio atribuyen estas desigualdades a diferentes motivos: las repetidas interrupciones de la vida laboral por motivos familiares, la menor representación de mujeres en puestos directivos, y la menor cualificación profesional. No obstante, destacan que diferentes estudios demuestran que en Alemania sigue existiendo una discriminación salarial, es decir, que muchas mujeres reciben menos retribuciones por el mismo trabajo.

Profesiones	Salarios mensuales íntegros		
	Hombres	Mujeres	Porcentaje salario
Técnico/a comercial banca	3.682	2.967	80,6%
Técnico/a administrativo	2.442	2.021	82,8%
Técnico laboratorio, química	3.157	2.617	82,9%
Químico/a	4.630	4.210	90,9%
Comercial diplomado/a	4.231	3.351	79,2%
Ingeniero/a electrónica	4.377	4.112	93,9%
Técnico comercial mayorista	2.692	2.188	81,3%
Técnico comercial industrial	3.055	2.418	79,1%
Informático/a	3.971	3.590	90,4%
Camarero	1.626	1.453	89,4%
Cocinero/a	1.863	1.505	80,7%
Enfermero/a	2.543	2.254	88,6%
Ingeniero/ mecánico	4.329	3.557	82,2%
Administrativo recursos humanos	2.879	2.695	93,6%
Programador/a	3.204	2.948	92,0%
Vendedor/a	2.051	1.656	80,7%
Técnico comercial seguros	3.545	2.593	73,2%

Fuente: Fundación Böckler, 2007

⁹ www.frauenlohnspiegel.de