

RELACIONES LABORALES

BÉLGICA

LOS SALARIOS EN BÉLGICA¹¹

Toda persona que busca un empleo desea conocer los sectores mejor retribuidos y saber en qué región los salarios son más elevados, qué posibilidades existen de encontrar un empleo en base a un diploma, etc...El Servicio Público Federal de Economía ha analizado una serie de factores susceptibles de explicar las diferencias salariales en Bélgica. Tanto las características individuales de los trabajadores, como los factores propios a la empresa, influyen en los salarios de este país. El estudio realizado por este Ministerio ha analizado la situación de los trabajadores asalariados (empleados) a tiempo completo, en empresas que emplean a un mínimo de 10 trabajadores, en el sector privado.

El período de referencia de los datos tratados ha sido el mes de octubre 2005. Las conclusiones más relevantes de este estudio indican que: el sector petroquímico es el más remunerador, la formación es rentable, las grandes empresas pagan mejores sueldos que las pequeñas y medianas, el director de empresa gana dos veces más que el trabajador medio, la Región de Bruselas es la más generosa en materia de salarios.

Los salarios por actividad económica

Los salarios más elevados se encuentran en el sector petroquímico y los más bajos en el sector de la hostelería y de la restauración.

El sector en el que trabaja la persona influye considerablemente el importe del salario. El gráfico que aparece más abajo recoge los diez sectores que conceden los salarios más elevados y los más bajos.

La industria petroquímica se sitúa en cabeza de la clasificación de los salarios más elevados. El salario mensual en este sector de actividad sobrepasa en un 55% el salario medio belga. Otros sectores ofrecen igualmente condiciones salariales muy atractivas, tales como: las empresas de utilidad pública (+ 44% frente al salario medio nacional), los transportes aéreos (+33%), las instituciones financieras (+33%) y la industria química (+31%).

Los establecimientos que pertenecen al sector de la hostelería y de la restauración ofrecen, por su parte, los salarios más bajos. Un trabajador asalariado empleado en este sector gana un 32% menos

¹¹ FTE: WWW.STATBEL.F.GOV.BE/PRESS/PRO097

que el salario medio nacional de un empleado que trabaja en Bélgica. Asimismo, el salario mensual bruto no alcanza los 2.000 € en el sector del comercio al por menor, así como en los supermercados y en las tiendas. A nivel de salario tampoco interesa al trabajador ejercer una actividad en la industria de la madera, en fábricas de muebles o en el sector textil y de la confección de ropa.

Cuadro 1: Características del personal de los sectores mejor y peor remunerados

Secteurs les mieux rémunérés	Salaire mensuel brut moyen	Pourcentage supérieur à la moyenne nationale
1 Industrie pétrochimique	4.192	55,09%
2 Production et distribution d'électricité, de gaz, de vapeur et d'eau chaude.	3.886	43,76%
3 Transports aériens	3.605	33,38%
4 Institutions financières, à l'exception des assurances et des fonds de pension	3.585	32,64%
5 Industrie chimique	3.530	30,58%
6 Intermédiaires financiers et d'assurances	3.505	29,66%
7 Fabrication d'équipements de radio, télévision et communication	3.314	22,63%
8 Transport par voie d'eau	3.287	21,61%
9 Assurances et fonds de pension	3.267	20,85%
10 Recherche et développement	3.263	20,71%
Les secteurs les moins bien rémunérés	Salaire mensuel brut moyen	Pourcentage inférieur à la moyenne nationale
1 Hôtels, restaurants et cafés	1.831	32,26%
2 Commerce de détail	1.990	26,38%
3 Travail du bois	2.114	21,80%
4 Fabrication de meubles ; industries diverses	2.133	21,07%
5 Industrie de l'habillement et des fourrures	2.181	19,32%
6 Industrie textile	2.181	19,29%
7 Transport par voie terrestre	2.189	19,02%
8 Recyclage	2.283	15,53%
9 Travail des métaux	2.358	12,76%
10 Vente, entretien et réparation de véhicules motorisés	2.379	11,97%
Moyenne de tous les secteurs	2.703	

En los cuadros 1 y 2 se han analizado las características del personal de los sectores mejor y peor remunerados, tomando especialmente en consideración el género de los trabajadores, el nivel de instrucción de los mismos y a las profesiones ejercidas por ellos.

El hecho de que el salario medio de los hombres, en cualquier sector, es superior al de las mujeres, podría hacer suponer que los hombres son ultra representados en los sectores bien remunerados y las mujeres en los sectores mal remunerados. Sin embargo, las cifras demuestran que este vínculo es bastante tenue y en ningún caso unívoco. Todo ello aparece claramente en los sectores mejor remunerados y peor remunerados. No obstante se ha comprobado varias situaciones extremas, como en los sectores de la ropa y de las pieles, en los que solamente trabaja un 25% de los hombres. En cambio, ambos sexos trabajan paritariamente en el sector del comercio al por menor.

Cuadro 2: Características del personal de los sectores mejor y peor remunerados

Secteurs les mieux rémunérés	Pourcentage d'hommes	Pourcentage de salariés ayant un diplôme de l'enseignement supérieur	Pourcentage d'employés
1 Industrie pétrochimique	81,33%	52,57%	75,84%
2 Production et distribution d'électricité, de gaz, de vapeur et d'eau chaude.	77,86%	47,11%	77,89%
3 Transports aériens	66,43%	53,48%	96,19%
4 Institutions financières, à l'exception des assurances et des fonds de pension	66,93%	68,41%	99,57%
5 Industrie chimique	77,75%	39,07%	58,03%
6 Auxiliaires financiers et d'assurances	56,11%	68,98%	98,93%
7 Fabrication d'équipements de radio, télévision et communication	72,58%	49,30%	61,01%
8 Transport par voie d'eau	69,04%	53,20%	87,99%
9 Assurances et fonds de pension	54,51%	63,61%	99,01%
10 Recherche et développement	59,04%	85,41%	98,61%
Les secteurs les moins bien rémunérés	Pourcentage d'hommes	Pourcentage de salariés ayant un diplôme de l'enseignement supérieur	Pourcentage d'employés
1 Hôtels, restaurants et cafés	56,51%	12,52%	74,89%
2 Commerce de détail	50,08%	12,29%	71,77%
3 Travail du bois	91,05%	9,95%	20,95%
4 Fabrication de meubles ; industries diverses	76,51%	14,26%	22,58%
5 Industrie de l'habillement et des fourrures	24,88%	23,94%	42,81%
6 Industrie textile	61,06%	11,66%	16,20%
7 Transport par voie terrestre	91,38%	6,23%	13,81%
8 Recyclage	81,82%	10,63%	20,02%
9 Travail des métaux	90,32%	13,30%	23,03%
10 Vente, entretien et réparation de véhicules motorisés	85,65%	19,01%	47,59%
Moyenne de tous les secteurs	75,23%	30,08%	54,44%

Existe un vínculo claro entre el nivel medio de instrucción en un sector y el nivel de la remuneración: La penúltima columna del gráfico distribuye por sectores el porcentaje de los trabajadores asalariados que poseen un diploma de enseñanza superior. Puede tratarse o bien de

un diploma de enseñanza superior de tipo corto o largo o de enseñanza universitaria. La media nacional se eleva en

un 30.08%. En otros términos, cerca de un asalariado de cada tres del sector privado posee un diploma de enseñanza superior.

En los 10 sectores mejores remunerados, el porcentaje de las personas que tienen un nivel elevado de instrucción es superior a la media nacional. En siete sectores, los diplomas de enseñanza superior son incluso mayoritarios. Los diez sectores peor remunerados presentan un porcentaje de titulación completamente diferente. En estos sectores, las personas altamente cualificadas están infrarrepresentadas.

La última columna del cuadro indica el porcentaje de los empleados en cada sector. Bajo este ángulo, se comprueba igualmente que, en los sectores bien remunerados, los empleados están

ultra representados. A veces, el número de obreros no alcanza, ni siquiera, el 5%. Excepto en dos sectores de actividad, los sectores peores remunerados se caracterizan por una infrarepresentación de los empleados.

Nivel de instrucción

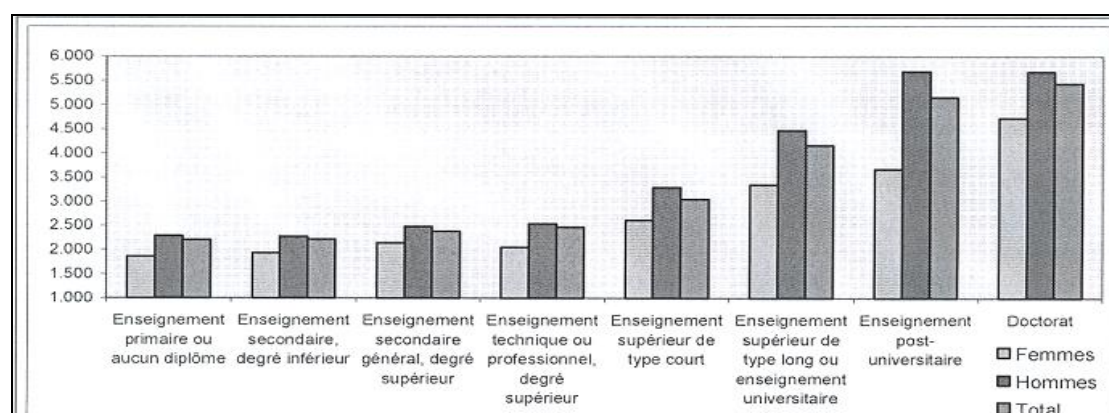
La implicación en la enseñanza es rentable

En una economía basada en el conocimiento, poseer un diploma es siempre positivo para la búsqueda de un empleo. El diploma representa para el empresario la prueba de que el trabajador posee las competencias y aptitudes sumamente importantes para la empresa ya que puede aportar un valor a la empresa. Por norma general, el salario es directamente proporcional al nivel de instrucción.

El gráfico 1 ilustra de forma gráfica la media salarial según el nivel de instrucción. Los trabajadores asalariados que no poseen un diploma de enseñanza superior y tienen solamente un diploma de la escuela primaria o de enseñanza secundaria orientativa (ESO), ganan el 82% del salario nacional medio que se sitúa en 2.703 €/bruto/mes. Los trabajadores que poseen un diploma de enseñanza secundaria superior ganan, en función de los estudios, un poco más (enseñanza técnica o profesional) o un poco menos (secundaria general) del 90% del salario medio nacional.

El diploma de enseñanza superior permite por lo tanto ganar un salario medio superior a 2.703€/mes/bruto. El salario de los trabajadores que poseen un diploma de enseñanza superior de tipo corto sobrepasa el salario medio nacional en un 13%. Este porcentaje asciende el 54% para los universitarios. Los trabajadores que poseen un doctorado ganan el salario mensual bruto más elevado (el doble del salario medio nacional).

Gráfico 1: Salario mensual bruto por nivel de instrucción y de género

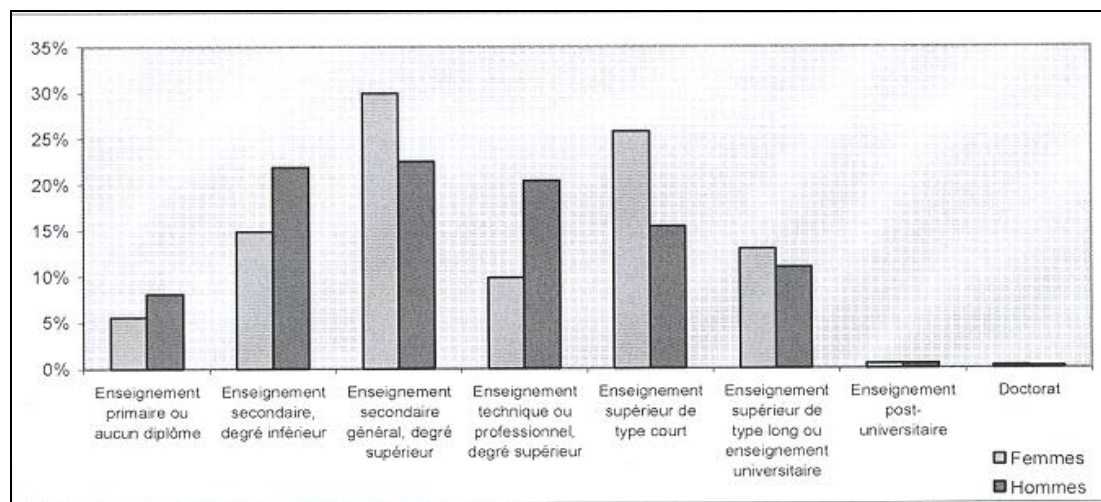


Poseer un diploma de enseñanza superior ofrece por lo tanto, la perspectiva de obtener un buen salario, tanto para los hombres, como para las mujeres.

Por consiguiente conviene estudiar la distribución entre hombres y mujeres para los distintos niveles de instrucción. El gráfico 2 que aparece a continuación revela un par de diferencias y de similitudes:

- El porcentaje de los trabajadores asalariados que poseen un diploma de enseñanza secundaria orientativa (30%) sobrepasa considerablemente el de las mujeres (21%).
- Las mujeres eligen preferentemente la enseñanza secundaria general, mientras que los hombres se orientan frecuentemente hacia la formación técnica o profesional.
- Proporcionalmente, hay más mujeres que hombres, que poseen un diploma de enseñanza superior.

Gráfico 2: Distribución hombres/mujeres, según el nivel de instrucción

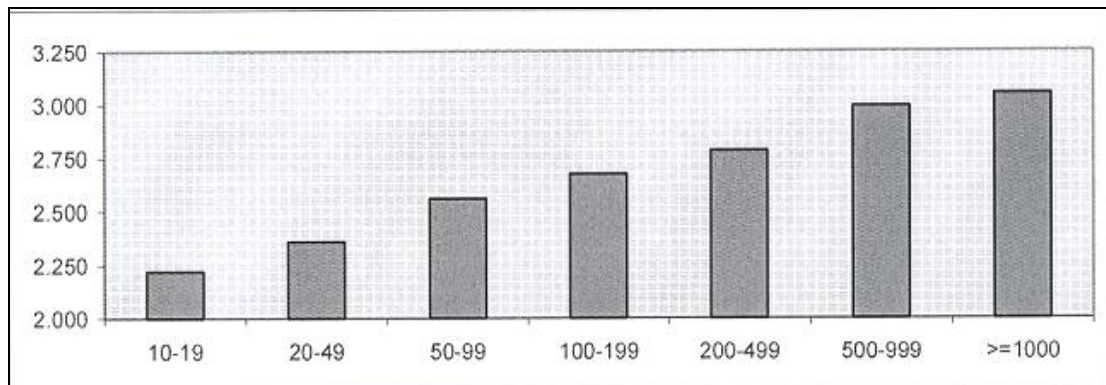


Talla de la empresa

Las grandes empresas pagan un mejor sueldo

La talla de la empresa en la que trabaja la persona condiciona igualmente el salario. El gráfico 3 que aparece más abajo ilustra el vínculo positivo que existe entre el número de trabajadores empleados por la empresa y el salario medio que abona a su personal. Globalmente, se llega a la conclusión que las empresas que emplean a menos de 200 trabajadores ofrecen un salario inferior al salario medio nacional. Mientras que las empresas que emplean a más de 1.000 trabajadores asalariados abonarán un salario medio superior (+37%) al de las empresas que emplean un mínimo de 10 trabajadores hasta un máximo de 19 asalariados.

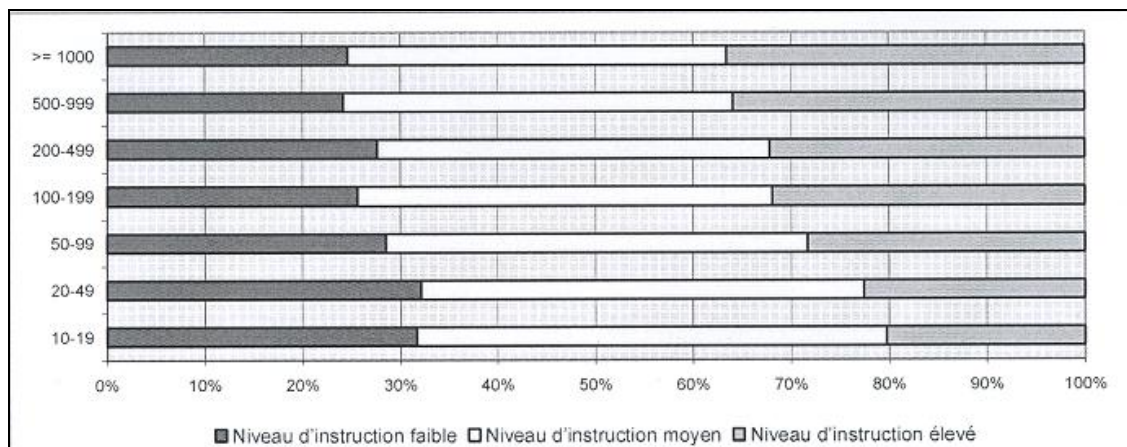
Gráfico 3: salario mensual medio bruto, en función de la talla de la empresa



¿Cuales son los elementos susceptibles de explicar esta diferencia salarial en función de la talla de la empresa?. Se ha intentado destacar el vínculo existente entre el salario y el nivel de instrucción. Por este motivo, el gráfico 3 revela la distribución en base al nivel de instrucción.

Los trabajadores asalariados que tienen el nivel de instrucción más bajo están ultra representados en las más pequeñas empresas. El porcentaje de los trabajadores asalariados que tienen un nivel de instrucción elevado es significativo en las empresas que emplean a menos de 50 trabajadores. Por otra parte, un tercio de los trabajadores poseen, como mucho, un diploma de enseñanza secundaria inferior (Eso).

Gráfico 4: distribución del nivel de instrucción, en función de la talla de la empresa



Edad del trabajador y antigüedad en el seno de la empresa

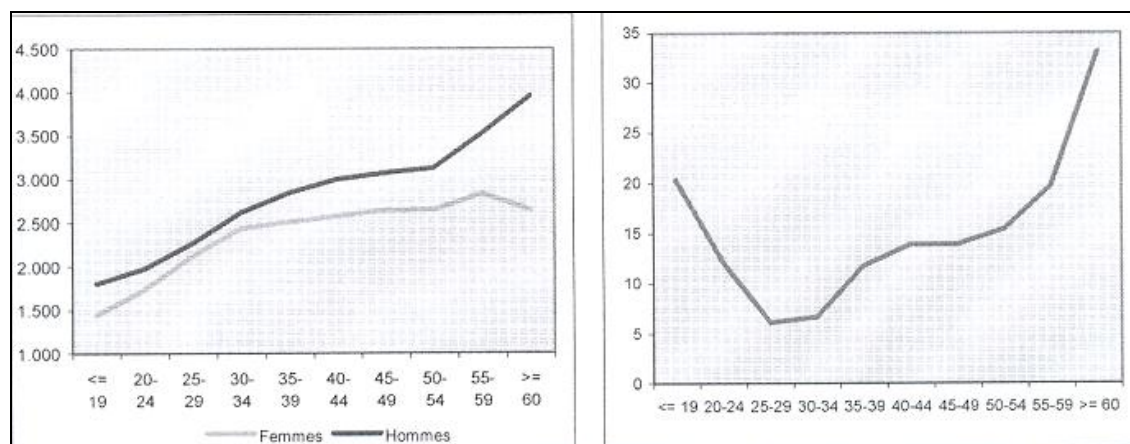
En numerosos sectores, la relación entre el baremo salarial y la edad es evidente. Esto significa que a trabajo igual, el joven trabajador gana menos que su colega mayor que él. Los acuerdos salariales basados en la edad desaparecen progresivamente, dado que la Unión Europea prohíbe toda discriminación basada en la edad. El objetivo es de llegar a que la diferencia de la remuneración se

haga en base a las diferencias de productividad entre los trabajadores. La antigüedad continúa por lo tanto siendo un criterio aceptable para conceder salarios distintos. Un trabajador que tiene una experiencia útil puede realizar una tarea de manera más eficaz.

Edad del trabajador

Se ha comprobado que el salario mensual bruto aumenta con la edad, tanto para los hombres, como para las mujeres. No obstante, la evolución salarial es diferente entre ambos géneros. El efecto positivo de la edad sobre el salario es más importante para los hombres, que para las mujeres. En la categoría de edad comprendida entre 19 años y menos, la diferencia salarial en función del género asciende al 20%. Después, esta tendencia disminuye considerablemente hasta el grupo de edades comprendidas entre 25-30 años en el que la diferencia salarial entre mujeres y hombres alcanza su nivel más bajo (un 6,15%). Luego, la diferencia vuelve a ser más importante hasta situarse en un 33% para la categoría de edades comprendidas entre 60 años y más.

Gráficos 7 y 8: Salario medio mensual bruto de las mujeres y de los hombres y la diferencia salarial provocada por el género, según la categoría de edad.

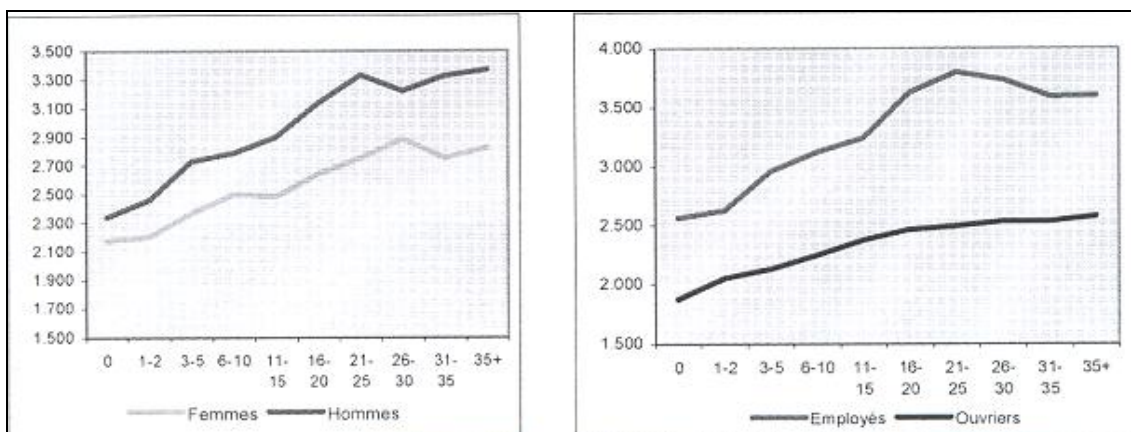


Antigüedad del trabajador

Existe un vínculo positivo, tanto para los hombres, como para las mujeres, entre el salario medio y el número de meses trabajados en la empresa, aunque no se puede comprobar ninguna tendencia clara de los diferentes tipos de antigüedad.

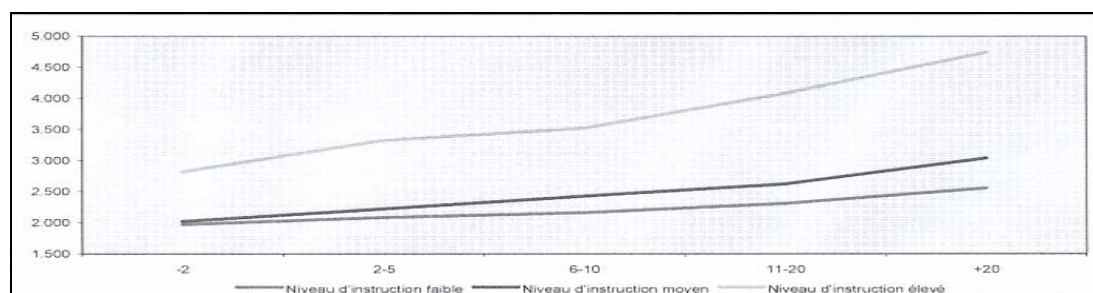
No obstante, la diferencia entre la antigüedad de los empleados y de los obreros es considerable. El número de años de servicio en el seno de la empresa tiene una mayor influencia en el salario de los empleados. La diferencia de salario entre los obreros y los empleados, con un máximo de dos años de antigüedad en la empresa, asciende los 507€. A medida que el número de años de servicio aumenta, esta diferencia salarial entre obreros y empleados, en función de la antigüedad, aumenta igualmente de manera substancial. Sobrepasa los 1.000 € a partir de 16 años de antigüedad.

Gráficos 9 y 10: El salario medio mensual bruto, en función de la antigüedad en la empresa, para los hombres, por una parte y para las mujeres, por otra, para los obreros y los empleados



Existe igualmente un vínculo positivo entre el impacto de la antigüedad y el más elevado diploma obtenido por el trabajador. Cuanto más elevado es el nivel de estudios, mayor es la influencia del número de años de experiencia sobre la remuneración. La diferencia salarial de los trabajadores asalariados que tienen un nivel poco elevado de instrucción, entre los trabajadores sin experiencia y los que tienen mucha experiencia, se sitúa en un 31%. Esta diferencia para los trabajadores con un nivel de instrucción medio, es del 31% y alcanza incluso el 68% para las personas con un nivel elevado de instrucción. En concreto, tener más de 20 años de experiencia para las personas altamente cualificadas, supone ganar un 63% más que un colega que trabaja desde hace menos de dos años para la empresa.

Gráfico 11: Salario medio mensual bruto, según el nivel de instrucción y la antigüedad (en años)



Profesiones

Los directores de empresa ganan el doble del trabajador medio

Las diferencias salariales se explican en gran parte por las distintas funciones ejercidas por los trabajadores asalariados. En el cuadro 3 se recogen las 5 profesiones mejor y peor retribuidas.

Cuadro 3: Profesiones mejor y peor retribuidas

Professions les mieux rémunérées				
	Salaire mensuel brut moyen	Hommes	Ancienneté en mois	Âge
Chefs d'entreprise	5.391	84,06%	139	44
Directeurs et exploitants de petites entreprises	4.659	77,50%	139	44
Juristes, account managers, consultants et économistes	3.819	63,95%	102	38
Spécialistes en sciences physiques, mathématiques et techniques	3.749	86,34%	105	38
Spécialistes en sciences médicales et biologiques	3.591	44,53%	78	37
Professions les moins bien rémunérées				
	Salaire mensuel brut moyen	Hommes	Ancienneté en mois	Âge
Personnel de service et de vente sans qualification	1.906	56,51%	81	38
Artisans dans l'industrie alimentaire, le travail du bois et le secteur textile	1.997	72,56%	114	38
Personnel de service et de sécurité	2.067	68,83%	84	36
Modèles, vendeurs(euses) et démonstrateurs(trices)	2.106	50,99%	94	37
Réceptionnistes, caissiers(ières) et employé(e)s de guichet	2.144	41,64%	146	38
Moyenne	2.703	75,23%	117	38

Con un salario medio mensual bruto de 5.391 €, los directores de grandes y medianas empresas, ganan el mejor sueldo, seguido por los directores y empresarios de mediana empresas. Ganan el doble del salario medio de un trabajador asalariado belga. Los especialistas en gestión empresarial, tales como los directores de contabilidad, los consultores, los economistas y los juristas cobran un salario medio bruto de 3.819 €/mes. En la cuarta posición de las funciones mejores remuneradas se sitúan los especialistas en ciencias físicas, matemáticas y técnicas. Están igualmente integrados en esta categoría: los informáticos, los arquitectos y los ingenieros: Los especialistas en ciencias médicas y biología se sitúan en última posición de las profesiones mejor remuneradas.

El salario medio más bajo, lo cobra el personal de servicio y los vendedores sin cualificación. Ganan un salario medio de 1.906 €/bruto/mes, lo que representa cerca del 70% del salario medio nacional. El personal de limpieza, los basureros y los trabajadores domésticos figuran en esta categoría. Asimismo, los artesanos de la industria alimenticia, de la transformación de la madera y del sector textil ganan, en términos medios, menos de 2.000 €/bruto/mes. Las otras profesiones peor retribuidas son: las realizadas por el personal dedicado a la venta y a los servicios, los modelos, los vendedores(las vendedoras) y los demostradores(las demostradoras), así como los recepcionistas, los cajeros(las cajeras) y los empleados (las empleadas) de taquillas.

La tercera columna del cuadro que aparece a continuación, presenta el porcentaje de trabajadores asalariados masculinos por profesión. Es preciso destacar que las mujeres están ultra representadas en las cinco profesiones peor retribuidas. Las funciones de recepcionistas, cajeros (cajeras) y empleados (empleadas) son desempeñadas mayoritariamente por mujeres. Sin embargo por lo que se refiere a las profesiones mejores retribuidas, no se puede destacar ninguna tendencia clara. Solamente se ha podido comprobar que las mujeres que ejercen una función de empresario están infrarepresentadas. La fuerte ultra representación de los hombres en el sector las ciencias puede aclararse por la escasa proporción de las mujeres en esta orientación de estudios.

La cuarta y quinta columna indican la antigüedad media en la empresa y la edad de los trabajadores asalariados. De este análisis se ha destacado: que los empresarios y los gerentes de empresa ejercen su función en la empresa durante un tiempo relativamente largo y que la edad de los mismos es bastante avanzada. entre las funciones peores remuneradas, la antigüedad es indiscutiblemente relativamente reducida.

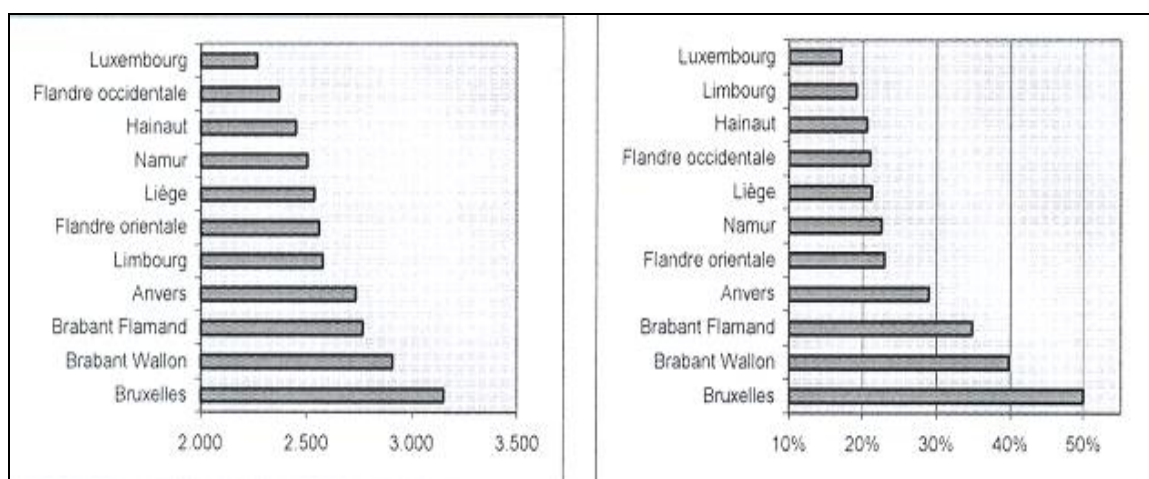
Lugar en que el empleo está mejor retribuido

Bruselas, en cabeza de pelotón.

El último factor que puede influir sobre el salario es el lugar en que se encuentra el empleo. Existen, además, importantes diferencias de salario mensual medio entre las distintas provincias belgas y Bruselas.

Los salarios medios más elevados corresponden a empleos en Bruselas. El estudio ha revelado asimismo que los salarios aplicados en las provincias del Brabante Valón y del Brabante flamenco (que lindan Bruselas), así como en Amberes, son superiores a la media nacional. Los salarios medios más bajos han sido registrados en las provincias de Flandes occidental y de Luxemburgo.

Gráficos 12 y 13: Salario medio mensual bruto y porcentaje de los trabajadores asalariados que poseen un diploma de la enseñanza superior, en las distintas provincias de Bélgica y en Bruselas

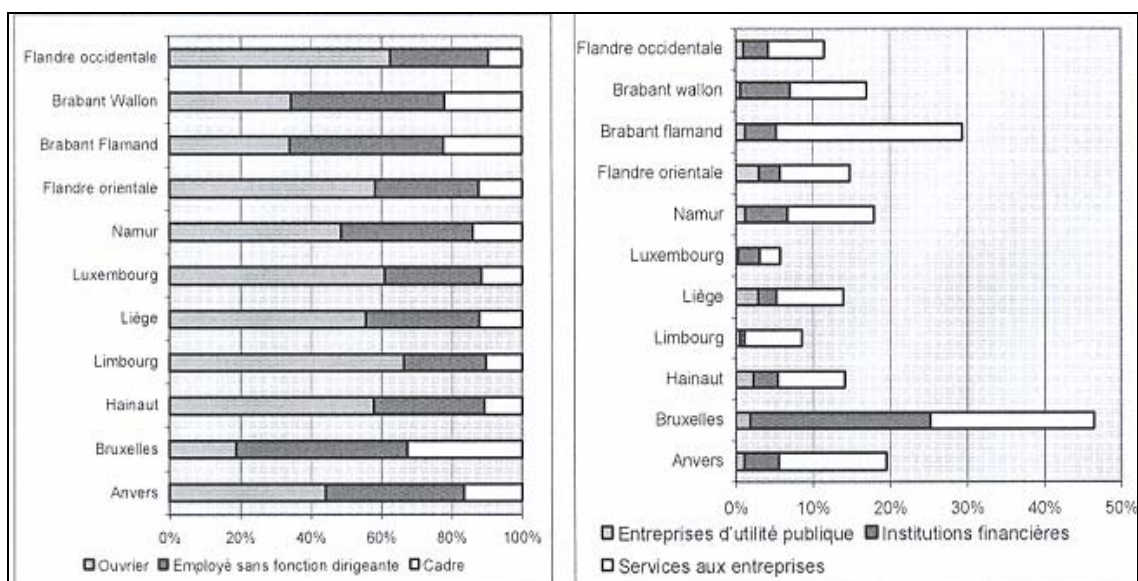


Tal como ha sido subrayado anteriormente, el nivel medio de instrucción es un buen indicador para el salario medio. El gráfico 13 indica el porcentaje de los trabajadores asalariados que poseen un diploma de enseñanza superior. Se comprueba que la mitad de los trabajadores asalariados empleados en Bruselas poseen un diploma de enseñanza superior. Las diferencias aparecen igualmente por lo que se refiere a las profesiones ejercidas.

En Bruselas, los obreros representan solamente el 20% de la totalidad de trabajadores asalariados y están, por lo tanto, infrarepresentados. Bruselas se destaca asimismo porque en esta ciudad trabajan muchos ejecutivos, una profesión de las mejores retribuidas. En las provincias en las que los salarios son relativamente elevados, se ha comprobado las mismas tendencias, aunque con un poco menos de intensidad.

Las provincias en las que se ha registrado los salarios medios más bajo se caracterizan por una fuerte participación en el empleo de los obreros y un número escaso de ejecutivos. Por ejemplo en Flandes occidental, donde un 63% de los trabajadores asalariados tienen el estatuto de obrero y la participación de los ejecutivos en el mercado laboral es la más reducida (10%).

Gráficos 14 y 15: Proporción de obreros, empleados y ejecutivos y porcentaje de trabajadores asalariados en los tres sectores mejores remunerados en las distintas provincias belgas y en Bruselas.



La distribución de todos los trabajadores asalariados de Bruselas en nueve subsectores, revela que un 46% de ellos trabajan en uno de los tres sectores mejor retribuidos. El sector financiero está particularmente bien representado en Bruselas. En cambio Luxemburgo cuenta solamente con un 5.7% de trabajadores asalariados empleados en estos tres sectores.