

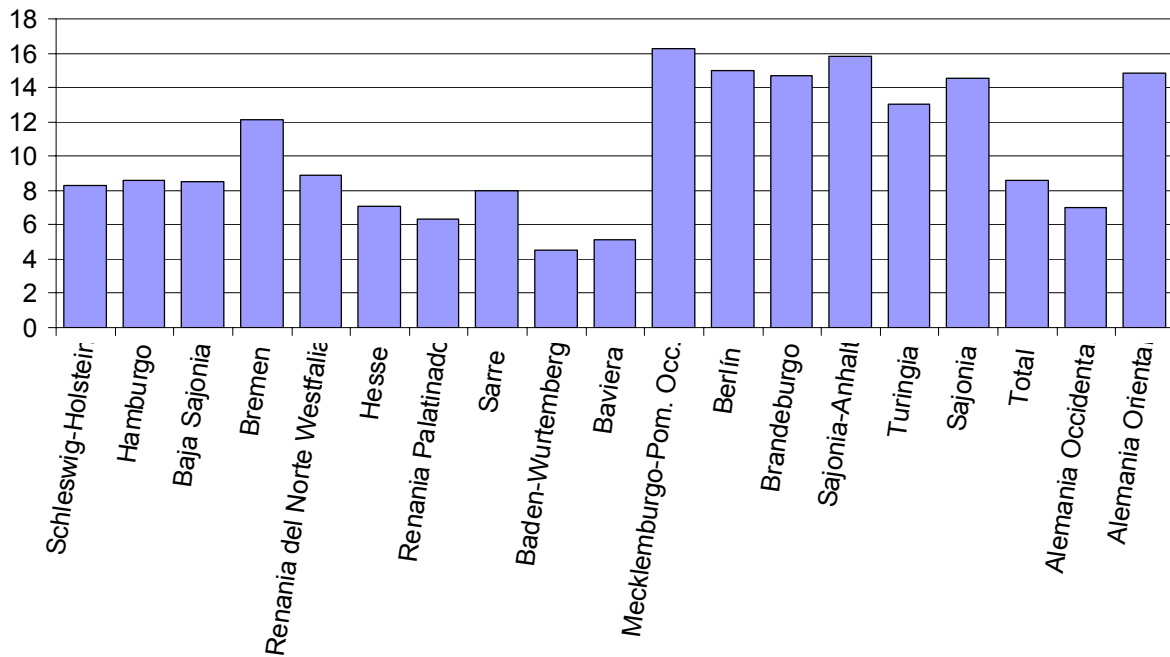
EMPLEO/DESEMPLEO**ALEMANIA****ESTADÍSTICAS LABORALES. FEBRERO DE 2008**

Característica	2008		2007		Cambios respecto al mes correspondiente del año anterior (Cuota de desempleo: valores del año anterior)			
	Febrero	Enero	Diciembre	Noviembre	Febrero		Enero	Diciembre
					cifras absolutas	%	%	%
POBLACIÓN ACTIVA (promedio mensual)	39.593.000	40.202.000	40.368.000	1,3	1,5
Empleados cotizantes a Seg. Social	27.223.900	27.472.700	2,2
DESEMPLEADOS								
- Total	3.617.443	3.659.297	3.406.371	3.378.651	-630.003	-14,8	-14,6	-15,0
de ellos: mujeres 47,6 %	1.722.664	1.748.426	1.683.440	1.697.126	-312.424	-15,4	-15,4	-15,7
hombres 52,4 %	1.894.765	1.906.202	1.715.122	1.666.276	-317.553	-14,4	-14,0	-14,7
jóvenes <25 años 10,5%	380.894	372.155	340.735	345.376	-74.070	-16,3	-16,9	-17,9
de ellos: <20 años 1,9 %	70.004	69.331	68.700	71.934	-14.962	-17,6	-18,2	-19,0
personas ≥ 50 años 25,4 %	920.639	928.788	874.573	877.189	-193.743	-17,4	-17,6	-18,0
de ellos: ≥ 55 años 11,9 %	431.397	430.369	406.179	414.410	-110.844	-20,4	-21,6	-22,3
extranjeros 14,8 %	534.102	540.901	518.307	516.994	-75.055	-12,3	-12,1	-12,8
CUOTA DE DESEMPLEO								
- en rel. con la población civil activa	8,6	8,7	8,1	8,1	10,2	-	10,2	9,6
- en rel. con la población civil asalariada	9,7	9,8	9,1	9,0	11,4	-	11,5	10,7
Hombres	9,8	9,8	8,8	8,6	11,4	-	11,4	10,4
Mujeres	9,6	9,7	9,3	9,4	11,3	-	11,5	11,1
Personas menores de 25 años	8,0	7,8	7,1	7,2	9,5	-	9,3	8,6
de ellos: menores de 20 años	4,5	4,4	4,4	4,6	5,4	-	5,4	5,4
Extranjeros	19,3	19,6	18,8	18,7	22,1	-	22,4	21,6
PERCEPTORES DE PRESTACIONES								
- Prestación contributiva por desempleo	1.118.075	1.105.243	951.814	909.934	-264.190	-19,1	-20,0	-21,3
- Prestación por desempleo II	5.154.304	5.106.140	5.085.191	5.131.596	-249.995	-4,6	-4,6	-4,2
- Ayuda social	1.934.350	1.921.095	1.914.281	1.936.241	-57.352	-2,9	-2,9	-3,0
OFERTAS DE EMPLEO NOTIFICADAS								
- Nuevas / mes	240.829	179.326	188.066	218.752	-22.993	-8,7	-17,7	-9,6
de ellas: no subvencionadas	177.229	134.480	140.749	166.589	-18.808	-9,6	-12,4	-9,1
- Nuevas desde principio de año	420.155	179.326	2.898.343	2.710.277	-61.673	-12,8	-17,7	-1,2
de ellas: no subvencionadas	311.709	134.480	2.134.824	1.994.075	-37.760	-10,8	-12,4	-5,5
- Total de ofertas	565.341	528.266	545.563	577.027	-58.619	-9,4	-11,0	-7,8
de ellas: no subvencionadas	379.025	353.232	370.218	398.475	-44.343	-10,5	-9,0	-4,1
De ocupación inmediata	483.800	475.259	484.184	518.806	-41.116	-7,8	-9,9	-5,4
PARTICIPANTES EN MEDIDAS SELECTAS DE LA POLÍTICA ACTIVA DE MERCADO LABORAL								
- Total	1.461.950	1.422.459	1.529.561	1.587.086	-29.338	-2,0	-2,6	-0,9
de ellos: cualificación	234.659	207.511	229.764	245.062	15.044	6,9	4,4	1,6
Asesor. profesional y fomento a la FP	298.405	306.494	307.404	316.975	-17.345	-5,5	-3,8	4,5
Prestaciones de apoyo al empleo	331.824	328.850	352.474	375.533	-26.251	-7,3	-9,5	-9,3
Medidas de creación de empleo	324.396	318.831	351.882	363.753	-33.195	-9,3	-9,5	-7,9
EVOLUCIÓN DESESTACIONALIZADA								
	Febrero 08	Enero 08	Dic. 07	Nov. 07	Oct. 07	Sept. 07	Ago 07	Julio 07
	Variación frente al mes anterior							
Población activa	...	73.000	47.000	50.000	43.000	43.000	50.000	34.000
Ocupados sujetos a seguridad social	72.000	51.000	68.000	24.000	54.000	56.000
Desempleados	-75.000	-91.000	-79.000	-57.000	-40.000	-59.000	-26.000	-47.000
Ofertas notificadas (con puestos de trabajo subvencionados)	-2.000	-17.000	-5.000	-1.000	-2.000	-4.000	-	-2.000
Puestos de trabajo no subvencionados	-13.000	-21.000	-8.000	-3.000	3.000	-	4.000	-2.000
de estos: ordinarios	-	-8.000	-	-	1.000	-2.000	-1.000	-7.000
Cuota de desempleo en rel. con el total de la población civil activa	8,0	8,1	8,3	8,5	8,7	8,8	8,9	9,0
Cuota de desempleo según la OIT	...	7,6	7,8	8,0	8,1	8,2	8,3	8,4

TASA DE DESEMPLEO POR ESTADOS FEDERADOS
(Desempleados en relación con el total de la población activa en %)

Estados federados	Febrero 2008	Enero 2008	Dic. 2007	Nov. 2007	Octubre 2007	Septiembre 2007	Agosto 2007
Schleswig-Holstein	8,3	8,4	7,8	7,6	7,6	7,8	8,3
Hamburgo	8,6	8,7	8,3	8,4	8,6	8,7	8,9
Baja Sajonia	8,5	8,6	8,1	8,0	8,1	8,4	8,8
Bremen	12,1	12,2	11,8	11,9	12,1	12,3	12,8
Renania del Norte Westfalia	8,9	9,0	8,6	8,7	8,9	9,0	9,4
Hesse	7,1	7,1	6,7	6,8	7,0	7,2	7,6
Renania Palatinado	6,3	6,4	5,9	5,7	5,8	6,0	6,4
Sarre	8,0	8,2	7,8	7,7	7,9	8,1	8,5
Baden-Wurtemberg	4,5	4,6	4,3	4,3	4,4	4,7	4,9
Baviera	5,1	5,3	4,6	4,5	4,5	4,8	5,1
Mecklemburgo-Pom. Occ.	16,3	16,5	15,1	14,6	14,4	14,8	15,7
Berlin	15,0	15,0	14,2	14,1	14,4	14,9	15,6
Brandeburgo	14,7	14,7	13,5	13,2	13,4	13,8	14,5
Sajonia-Anhalt	15,8	15,8	14,6	14,3	14,6	15,0	15,7
Turingia	13,0	13,1	11,8	11,5	11,7	12,1	12,6
Sajonia	14,5	14,6	13,4	13,1	13,4	13,9	14,3
Total	8,6	8,7	8,1	8,1	8,2	8,4	8,8
- Alemania Occidental	7,0	7,1	6,7	6,7	6,8	7,0	7,3
- Alemania Oriental	14,8	14,9	13,4	13,4	13,6	14,1	14,7

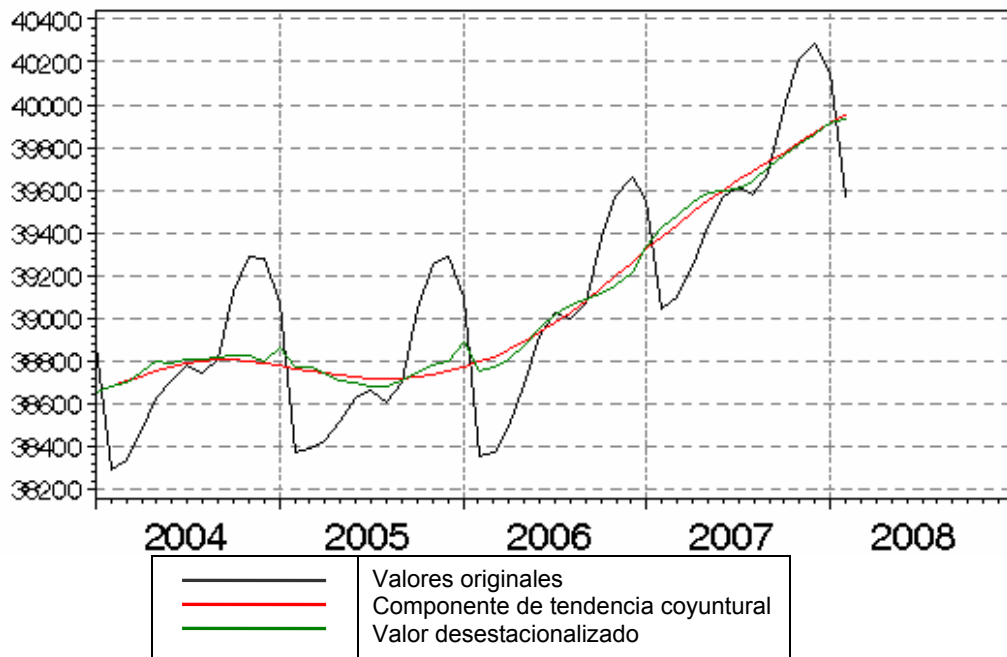
feb-08



Fuente: Agencia de Empleo BA/destatis

Estadística de la OIT: Población activa residente en Alemania (miles)

Año / mes	Valor original		Valores desestacionalizados según Census X-12-ARIMA	
	Valor	Variación frente al mismo mes del año anterior %	Valor	Variación frente al mes anterior%
2008 Enero	39 566	1,3	39 953	0,2
Diciembre	40.148	1,5	39.829	0,1
Noviembre	40.287	1,6	39.792	0,1
Octubre	40.217	1,6	39.757	0,1
Septiembre	40.011	1,6	39.723	0,1
Agosto	39.679	1,5	39.689	0,1
2007 Julio	39.574	1,5	39.656	0,1
Junio	39.618	1,5	39.632	0,0
Mayo	39.573	1,7	39.632	0,0
Abril	39.431	1,9	39.619	0,1
Marzo	39.241	1,9	39.575	0,2
Febrero	39.094	1,9	39.515	0,1
Enero	39.043	1,8	39.474	0,6
Diciembre	39.552	1,2	39.247	0,2
Noviembre	39.660	0,9	39.178	0,2
Octubre	39.571	0,8	39.119	0,1
Septiembre	39.376	0,8	39.094	0,0
Agosto	39.075	1,0	39.088	0,0
2006 Julio	38.994	1,0	39.074	0,1
Junio	39.025	0,9	39.042	0,2
Mayo	38.912	0,7	38.972	0,3
Abril	38.689	0,4	38.870	0,2
Marzo	38.492	0,2	38.810	0,1
Febrero	38.375	-0,0	38.774	0,0
Enero	38.353	-0,0	38.768	-0,1



Estadística de la OIT: Desempleados y cuota de desempleo
Valores desestacionalizados (estimación)

Año, mes	Desempleados, millones	%	Cuota de desempleados		
			Variación frente al mes anterior, puntos porcentuales	Variación frente al mismo mes del año anterior, puntos porcentuales	
2008	Enero	3,3	7,6	-0,2	-1,2
	Diciembre	3,4	7,8	-0,2	-1,2
	Noviembre	3,4	8,0	-0,1	-1,2
	Octubre	3,5	8,1	-0,1	-1,3
	Septiembre	3,5	8,2	-0,1	-1,4
2007	Agosto	3,6	8,3	-0,1	-1,3
	Julio	3,6	8,4	-0,1	-1,3
	Junio	3,6	8,5	0,0	-1,4
	Mayo	3,7	8,5	0,0	-1,5
	Abril	3,7	8,5	-0,1	-1,7
	Marzo	3,7	8,6	-0,1	-1,8
	Febrero	3,7	8,7	-0,1	-1,7
	Enero	3,8	8,8	-0,2	-1,7
	Diciembre	3,9	9,0	-0,2	-1,3
	Noviembre	4,0	9,2	-0,2	-1,3
	Octubre	4,0	9,4	-0,2	-1,2
	Septiembre	4,1	9,6	0,0	-1,0
2006	Agosto	4,1	9,6	-0,1	-1,1
	Julio	4,2	9,7	-0,2	-1,0
	Junio	4,3	9,9	-0,1	-0,8
	Mayo	4,3	10,0	-0,2	-0,7
	Abril	4,4	10,2	-0,2	-0,5
	Marzo	4,5	10,4	0,0	-0,3
	Febrero	4,5	10,4	0,0	-0,2
	Enero	4,5	10,4	0,1	-0,1

EL MERCADO LABORAL EN 2007

La Agencia Federal de Empleo ha publicado en diciembre de 2007 el correspondiente informe anual junto con el mensual sobre el mercado de trabajo y la formación profesional en Alemania. Según este informe, ha continuado también en 2007 la evolución positiva del mercado laboral¹² gracias a la buena situación coyuntural del país.

Tras un aumento del 2,9% en 2006, el PIB real subió en 2007 un 2,5% gracias a las exportaciones y a la demanda interna. El continuo crecimiento económico hizo aumentar la demanda de mano de obra, por lo cual se registró un incremento del empleo en todos los länder y en casi todos los sectores. El mercado laboral también se benefició de las reformas introducidas en los años anteriores y del retroceso de la oferta de mano de obra. El aumento de las exportaciones hubo que agradecerlo a la expansión de la economía

¹² <http://www.pub.arbeitsamt.de/hst/services/statistik/000000/html/start/monat/aktuell.pdf>

mundial y a la competitividad de las empresas alemanas. El incremento de la demanda interna se debe sobre todo al crecimiento las inversiones en equipo. También contribuyeron al crecimiento económico las inversiones en el sector de la construcción. Sin embargo, el consumo se mantuvo moderado debido a la subida del IVA a principios de año.

Este informe se centra en los dos aspectos que consideramos más interesantes: la evolución de la economía y del empleo y, por otra parte, los instrumentos de política laboral.

Mercado laboral - Evolución de la economía y empleo

Según los datos de la Oficina Federal de Estadística, el promedio anual de empleo aumentó en 2007 un 1,7% (+649.000) llegando hasta a 39,74 millones de activos, tras haber registrado en 2006 una subida del 0,6% (242.000). En junio de 2007 se registraron 26,85 millones de trabajadores cotizantes a la seguridad social, un 1,9% más (500.000) que en 2006. En los cinco años anteriores el empleo sujeto a cotizaciones a la seguridad social se había reducido en 1,65 millones. Del aumento actual, más de la mitad corresponde a puestos de trabajo a jornada completa (1,2% ó 256.000), mientras que el empleo a tiempo parcial subió un 5,4% (243.000) hasta alcanzar los 4,77 millones.

Con un 68%, los trabajadores cotizantes a la seguridad social constituyen la mayor parte de la población activa, aunque en los últimos años el porcentaje ha disminuido (2000: 71%; 1994: 75%). Han ganado importancia sobre todo el trabajo por cuenta propia, que en 2007 aumentó un 1,2% (54.000) hasta 4,45 millones, el 11% de la totalidad de los trabajadores. También subieron los empleos de baja remuneración (mini-empleos). En junio de 2007, 4,88 millones de trabajadores tenían exclusivamente un mini-empleo, un 0,6% más (28.000) que en 2006. Otros 2,04 millones de trabajadores cotizantes a la seguridad social tenían un empleo adicional de esta modalidad, un 7,3% más (139.000) que en 2007.

El empleo subvencionado descendió, debido principalmente a la reducción de las subvenciones al autoempleo (2007: -63.000 a 236.000). También bajó ligeramente la cifra de oportunidades de empleo (empleos a un euro por hora) en su variante remunerada (-6.000 a 300.000) y los empleos en el marco de medidas de creación de empleo cotizante a la seguridad social (-6.000 a 65.000). En cambio aumentó el fomento al empleo por cuenta ajena (+9.000 a 137.000).

La evolución del empleo fue muy similar en las dos partes de Alemania. En los *länder* orientales el empleo ordinario cotizante a la seguridad social aumentó de junio de 2006 a junio de 2007 un 2,1% (103.000) hasta 5,12 millones y los mini-empleos (como actividad laboral única) un 0,2% (1.000) quedando en 678.000. En los *länder* occidentales se incrementó el empleo ordinario un 1,9% (397.000) a 21,74 millones, mientras que los mini-empleos lo hicieron un 0,7% (29.000) a 4,20 millones. Mientras que en los *länder* orientales las oportunidades de empleo bajaron en 10.000 a 135.000, en los occidentales subieron en 4.000 a 165.000. El empleo ordinario subió en todo el país, con un margen que va de +1,2% de Sajonia-Anhalt a +2,7% en Brandeburgo.

El aumento del empleo fue general, haciéndose notar en todos los sectores, principalmente el de servicios, donde el incremento del empleo cotizante fue del 6,6% (225.000) a 3,63 millones, sobre todo por lo que respecta a la cesión de trabajadores, con una subida del 24,8% (127.000) a 639.000 trabajadores. En el sector de transportes y comunicaciones el aumento fue del 3,5% (52.000) a 1,55 millones y en la hotelería del 3,5% (26.000) a 781.000. En la industria transformadora el aumento fue del 1,5% (98.000) a 6,69 millones y en la construcción del 0,7% (11.000) a 1,54 millones. La cuota de empleo se redujo en el sector bancario y en las aseguradoras en 1,8% (18.000) a 981.000, así como en la administración en 0,9% (15.000) a 1,67 millones.

La oferta de mano de obra continuó disminuyendo en comparación interanual de 73.000 a 44,43 millones. Desde 2006 domina la tendencia demográfica de que son más las personas mayores que se jubilan que los jóvenes que se incorporan al mercado laboral, con el consiguiente envejecimiento de la población activa. Efectos como el aumento de la motivación laboral o la inmigración no llegan a paliar este fenómeno. Por *länder*, en los occidentales aumentó ligeramente la oferta de mano de obra en 9.000 a 35,60 millones, mientras que en los orientales el descenso fue de 81.000 a 8,84 millones debido sobre todo a la falta de motivación de integrarse al mercado laboral y a la emigración.

Desempleo

La cuota anual media de desempleo en relación con toda la población activa fue en 2007 del 9%, un 1,8% menos que en 2006. Esta cuota es la más baja desde 2001 (9,4%). Con un 15,1%, en los *länder* orientales siguió siendo más elevada que en los occidentales (7,5%), con un descenso de 2,2% y 1,6%, respectivamente. Un 3,0% de total de la población activa eran desempleados pertenecientes al ámbito de aplicación de la prestación por desempleo contributiva (Código Social III), mientras que el 6,0% percibió la prestación asistencial del Código Social II (-1,0% y -0,8%, respectivamente).

El aumento del empleo y la ligera reducción de la oferta de mano de obra provocaron un descenso del desempleo. En promedio anual, estaban registrados en Alemania 3.776.000 desempleados, un 16% menos (-711.000) que en 2006. En comparación con 2005, año en que debido a la fusión del subsidio por desempleo y el subsidio social el desempleo alcanzó su nivel máximo, el descenso fue en 2007 del 22% (-1.084.000). Además de los factores mencionados, como el positivo entorno coyuntural, las reformas del mercado laboral y el descenso de la oferta de mano de obra, hay que destacar la importancia de las revisiones sistemáticas del estatus de desempleo, la mejora del asesoramiento a los desempleados y una política de sanciones mucho más severa.

A nivel regional la reducción del desempleo fue general. En los *länder* occidentales el descenso anual fue del 17% (-521.000) a 2.486.000, y en los orientales del 13% (-190.000) a 1.291.000. Por *länder*, la mayor reducción se produjo en Baviera y Baden-Wuerttemberg, ambos con -22%, la menor en Berlín y Brandeburgo con -11% y -12%, respectivamente.

La participación en medidas de promoción laboral descendió en promedio anual en 105.000 personas hasta 1,16 millones. El instrumento que registró un mayor descenso fue el fomento del autoempleo (-63.000 a 236.000), mientras que las medidas de cualificación aumentaron ligeramente (+2.000 a 224.000). En los *länder* orientales la reducción fue algo mayor que en los occidentales (-12% ó -54.000 a 414.000 frente a -6% ó 51.000 a 742.000).

Por lo que respecta a altas y bajas, en 2007 se registraron como desempleadas 8,23 millones de personas, mientras que 8,84 millones abandonaron la situación de desempleo. Con respecto al año anterior, la diferencia fue de +2% en ambos casos. La duración del desempleo siguió también incrementándose, con una media de 42,1 semanas frente a 40,4 semanas en 2006. Este hecho no se contradice con las mejoras en el mercado laboral. Debido a la buena coyuntura las empresas despiden a menos trabajadores y a su vez los trabajadores despedidos suelen encontrar un nuevo puesto de trabajo sin llegar al desempleo (job to job).

Permanecen en el desempleo sobre todo aquellas personas que por su perfil personal tienen menos oportunidades de integración en el mercado laboral. Asimismo, gracias a las favorables condiciones climáticas en el invierno 2006/2007 y a la introducción de la nueva compensación por reducción de jornada debida a factores estacionales se registraron menos altas que, por tratarse de breves períodos de desempleo, habrían contribuido a reducir la duración media del mismo.

Los desempleados de larga duración son personas que permanecen en una situación de desempleo durante más de 12 meses. En promedio, en 2007 hubo 1.387.000 desempleados de larga duración, un 17% menos (-289.000) que en 2006, pasando del 41% al 40% de todos los desempleados. En el transcurso del año abandonaron la situación de desempleo de larga duración 1.906.000 personas, un 2% más (+43.000) que en 2006, lo que representa una cuota del 11,2% (2006: 9,3%). Por otra parte, pasaron menos desempleados a dicha situación, con una reducción del 18% (352.000).

Prestaciones por desempleo

Según datos provisionales, en 2007 percibieron prestaciones por desempleo 6.250.000 personas, un 7% menos (452.000) que en 2006. Se incluyen en esta cifra 106.000 personas que percibían, además de la prestación contributiva, un complemento asistencial para asegurar su subsistencia. Un 52% (3.223.000) de los beneficiarios de la prestación estaban registrados como desempleados, mientras que 3.027.000 personas no desempleadas percibían prestaciones (personas acogidas a la prejubilación, incapacidad laboral, empleados en jornada de más de 15 horas, estudiantes, etc.). Otros 554.000 desempleados no percibieron prestaciones del seguro de desempleo. El 85% de todos los desempleados percibieron prestaciones.

En 2007 percibieron la prestación contributiva un total de 1.077.000 personas, un 25% (368.000) menos que en 2006. De ellas, el 74% (795.000) estaban inscritas como demandantes de empleo. La cifra de perceptores de la prestación asistencial ascendió a 5.278.000, un 2% menos (-114.000) que en 2006. El

48% (2.523.000) eran desempleados (2006: 52%), mientras que 2.755.000 personas percibían la prestación sin estar registradas en el desempleo, en su mayoría familiares que convivían con el principal beneficiario.

Los 5.278.000 perceptores de la prestación contributiva convivían con 1.963.000 personas sin capacidad laboral (principalmente menores de 15 años) en 3.726.000 unidades familiares necesitadas. El total de personas en situación de necesidad (7.241.000) se redujo un 1% (106.000) en comparación interanual, mientras que la cifra de unidades familiares necesitadas bajó un 6% (253.000). Esta última reducción se debe sobre todo a que desde mediados de 2006 los menores de 25 años sólo pueden formar una unidad familiar necesitada en casos excepcionales. Con respecto a la población menor de 65 años, la cuota de perceptores de la prestación asistencial bajó un 0,1% al 11,0%. La cuota de personas entre 15 y 65 años con capacidad laboral es del 9,7% (-0,2%), mientras que en menores de 15 años es del 16,7% (-0,5%).

Demanda de mano de obra

La oferta de empleo aumentó considerablemente en 2007. El promedio de vacantes ascendió en 2007 un 10% (+57.000) hasta las 621.000. De ellas, un 62% (385.000) eran empleos no subvencionados sujetos a cotización a la seguridad social, un 25% (76.000) más que en 2006. En el transcurso del año se notificaron 2,9 millones de vacantes, un 1% (34.000) menos que en 2006, mientras que se registraron otros 2,9 millones (+6% ó 159.000) de bajas. En su mayor parte, estas fluctuaciones se deben a los empleos subvencionados, en particular las oportunidades de empleo o empleos de carácter estacional. En el caso de los empleos ordinarios se registraron 1,84 millones de nuevas vacantes (+8% ó 139.000), frente a 1,84 millones de bajas (+17% ó 268.000).

Instrumentos de política laboral

Debido a la fuerte reducción del desempleo y a la consiguiente disminución del número de participantes en actuaciones de política laboral, en 2007 descendió también la aplicación de dichas actuaciones, aunque la intensidad de la promoción laboral aumentó en relación con la totalidad de personas promocionables. Asimismo, la estrategia de la Agencia Federal de aplicar actuaciones rápidas y más cercanas a las empresas contribuyó a la reducción de los períodos de desempleo.

En cuanto a la creación de empleo, la cantidad de participantes se redujo en el último año un 21%, principalmente por la eliminación de las medidas de adaptación estructural. En el caso de las actuaciones paralelas al empleo, la cifra de participantes descendió un 20% al eliminarse la prestación transitoria y el complemento para la creación de empresas. En promedio, en 2007 el número de personas que participaron en este tipo de actuaciones descendió un 31%. En lo referente a las medidas paralelas al empleo el descenso fue del 21%.

A su vez, en el ámbito de la prestación asistencial por desempleo los instrumentos de política activa del mercado laboral se implementaron con mayor intensidad. La participación en medidas paralelas al empleo

aumentó en comparación interanual un 13% (promedio anual: 24%), mientras que bajó un 7% (promedio anual: 2%) la cifra de participantes en medidas de creación de empleo.

Subvenciones en el ámbito de la prestación contributiva por desempleo (Código Social III)

Destaca entre las actuaciones de política laboral para la creación de empleo de la Agencia Federal de Empleo la puesta en funcionamiento de prestaciones y medidas paralelas al empleo para mejorar las oportunidades de integración laboral.

La formación profesional continua es un recurso que se emplea sobre todo cuando existe una descompensación entre los requisitos formativos de la demanda de mano de obra y la cualificación de los desempleados. El objetivo de la formación profesional continua es reducir la duración de los períodos de desempleo. Los desempleados perciben un vale de formación cuando se prevé que con esta medida se conseguirá una paulatina inserción en el mercado laboral. En diciembre de 2007 estaban realizando cursos de formación continua 72.000 perceptores de prestaciones contributivas por desempleo (+1% en comparación interanual); los iniciaron en ese mes 16.500 personas. En promedio, en 2007 realizaron estos cursos 64.100 personas, un 11% menos que en 2006. El total anual fue de 197.000, un 36% más que en 2006, registrándose no obstante una reducción de la duración de los cursos.

Para mejorar las perspectivas de inserción laboral y para compensar los déficits de cualificación, el Gobierno puso en marcha las medidas de control de aptitud formativa. En diciembre de 2007 participaron en estas medidas 25.500 personas, un descenso del 18%. En diciembre lo hicieron 35.900; desde enero fueron 521.000 (promedio anual: 30.100), un 2% menos que en todo 2006.

En diciembre se aprobaron 7.700 ayudas para la inserción laboral y se subvencionó a un total de 48.200 trabajadores con problemas de intermediación. En comparación interanual la diferencia fue de -5%. En promedio anual se acogieron a las ayudas 50.700 personas, un aumento del 28% con respecto a 2006. Se incorporaron a ellas 124.900 personas, un 11% más que en 2006.

En diciembre, se encargó a terceros la intermediación de 5.300 desempleados, lo que sumó un total de 15.400. En todo el año fueron 118.000, un 23% menos que en 2006, mientras que el promedio anual fue de 21.000 personas, un 12% menos en comparación interanual. Para 32.100 personas se había encargado a otras entidades las medidas de incorporación laboral, un aumento del 238%. En diciembre se incorporaron a éstas 6.500, el total anual fue de 74.900, un 250% más que en 2006.

Tras la reforma del fomento del autoempleo en 2006, sigue vigente hasta julio de 2009 la subvención para la creación de empresas. En diciembre se beneficiaron de la subvención 196.000 personas, un 20% menos que el año anterior. En promedio anual la reducción de los beneficiarios fue de un 23% pasando de 280.700 a 216.500. Se habían incorporado a la subvención desde enero 122.000 personas.

En diciembre estaban empleadas en actuaciones de creación de empleo 8.300 personas, un 10% más que en diciembre de 2006. En el transcurso del año se acogieron a ellas 16.200 personas, un 3% menos que en 2006.

Subvenciones en el ámbito de la prestación asistencial por desempleo (Código Social II)

En su calidad de organismos competentes del seguro básico para desempleados de larga duración, las agencias de empleo y los municipios son responsables de la promoción laboral activa de personas con capacidad laboral en estado de necesidad. A estas personas se pueden aplicar también las medidas anteriores (excepto el fomento al autoempleo), así como adicionalmente la prestación de inserción, las oportunidades laborales y otras prestaciones. La misión de todos los actores en el mercado laboral es la elaboración de conceptos que posibiliten a los perceptores de la prestación por desempleo no contributiva no sólo su rehabilitación profesional con la integración en el mercado laboral y de formación, sino también el mantenimiento, la mejora o la recuperación de la capacidad laboral.

En diciembre de 2007 participaron en cursos de formación profesional continua 76.200 perceptores de prestaciones asistenciales por desempleo, un 21% más que en diciembre de 2006. De ellos, 13.200 iniciaron un curso en diciembre. En promedio anual, en 2007 se beneficiaron de estas actuaciones 67.000 personas, un 29% más que en 2006. Durante todo el año iniciaron un curso 158.000 personas, un 37% más que en 2006.

En diciembre de 2007 participaron en medidas de control de aptitud formativa 42.700 personas, un 0,5% más en comparación interanual. En diciembre iniciaron esta medida 37.600 personas; desde enero fueron 545.100 (promedio anual: 46.000), un 13% más que en todo 2006.

En diciembre se subvencionó a un total de 63.000 trabajadores con ayudas para la inserción. En comparación interanual la diferencia fue de +23%. En promedio anual se acogieron a las ayudas 61.800 personas, un aumento del 28% con respecto a 2006. Se incorporaron a estas actuaciones 135.000 personas, un 21% más que en 2006.

La prestación para la incorporación laboral, limitada a los perceptores de prestaciones asistenciales por desempleo, como complemento a dicha prestación, puede concederse tanto para la incorporación a un empleo por cuenta ajena como por cuenta propia. En diciembre se adjudicó la subvención a 3.600 personas. Se abonó esta prestación a un total de 28.000 de las que, 18.500 eran autónomos. En promedio, en 2007 percibieron la subvención para trabajo autónomo 19.900 personas (+6%); como trabajadores en una relación laboral estable lo hicieron 8.500 (+65%). En todo el año se subvencionó a un total de 53.000 personas.

Las oportunidades laborales son el instrumento más significativo de creación de empleo para perceptores asistenciales. Se trata principalmente de los denominados *empleos de un euro por hora*, de utilidad pública,

remunerados a uno o dos euros por hora y de carácter adicional, es decir que no deben conllevar la desaparición de puestos de trabajo ni impedir su nueva creación. Estas oportunidades laborales están destinadas a garantizar la capacidad laboral, sirviendo de plataforma para la obtención de un empleo normal. Otra modalidad de las oportunidades laborales es la *variante remunerada* que consiste en empleos creados o tramitados por las entidades de intermediación, en los cuales el trabajador percibe un salario en lugar de la prestación asistencial.

En diciembre de 2007 estaban acogidas a medidas de creación de empleo 31.100 personas, un 22% menos en comparación interanual. De ellas se incorporaron en ese mes 3.600 personas. En promedio, en 2007 lo hicieron 32.500 personas (-12%). El total anual ascendió a 53.100 (-19%).

Evolución del mercado laboral 2003-2007

Características	Año / cifras medias					Variación en 2007 respecto a 2006	
	2003	2004	2005	2006	2007	cifras absolutas	%
	1	2	3	4	5	6	7
Población ocupada	38.631.000	38.792.000	38.726.000	39.088.000
Empleados cotizantes a S. Social	26.954.686	26.523.982	26.178.266	26.354.336	26.854.566	500.230	1,9
Desempleados	4.376.795	4.381.281	4.860.880	4.487.057	3.776.425	-710.808	-15,8
De ellos:							
- Hombres	2.446.215	2.448.719	2.605.656	2.337.822	1.900.295	-437.618	-18,7
- Mujeres	1.930.580	1.932.563	2.254.772	2.149.118	1.873.396	-275.807	-12,8
- Jóvenes < de 25 años	516.135	504.381	618.868	522.776	404.911	-117.893	-22,6
De ellos: < de 20 años	84.299	75.062	123.701	108.466	83.394	-25.078	-23,1
- Mayores de 50 años	1.094.268	1.079.967	1.210.115	1.161.232	987.351	-173.927	-15,0
De ellos: Mayores de 55 años	531.889	483.274	580.447	567.843	475.421	-92.447	-16,3
- Extranjeros	542.966	545.080	672.951	643.752	559.096	-84.683	-13,2
Tasa de desempleo (%)							
- sobre la población civil activa	10,5	10,5	11,7	10,8	9,0	.	.
- sobre la población civil asalariada	11,6	11,7	13,0	12,0	10,1	.	.
Hombres	12,4	12,5	13,4	12,0	9,8	.	.
Mujeres	10,8	10,8	12,7	12,0	10,4	.	.
Jóvenes < de 25 años	9,9	9,9	12,5	10,8	8,5	.	.
De ellos: < de 20 años	4,5	4,2	7,4	6,8	5,3	.	.
Extranjeros	20,2	20,3	25,2	23,6	20,2	.	.
Perceptores de prestaciones							
Prestación por desempleo	1.919.079	1.844.652	1.728.046	1.445.224	1.077.403	-367.822	-25,5
- Prestación por desempleo II	.	.	4.981.748	5.392.166	5.278.082	-114.083	-2,1
- Ayuda social	.	.	1.774.349	1.954.975	1.967.017	12.042	0,6
Ofertas de empleo notificadas							
Número de ofertas nuevas en 2007	2.467.315	2.136.164	2.731.388	2.932.457	2.898.343	-34.114	-1,2
De ellas: no subvencionadas	2.204.644	1.946.302	2.110.229	2.259.710	2.134.824	-124.886	-5,5
Número de ofertas borradas en 2007	2.529.125	2.165.770	2.557.839	2.732.884	2.891.610	158.726	5,8
Promedio anual de ofertas existentes	354.762	285.607	413.078	564.210	621.391	57.181	10,1
De ellas: no subvencionadas	324.033	256.649	299.437	389.130	431.383	42.253	10,9
Ofertas de cobertura inmediata	272.392	212.661	332.546	482.625	552.307	69.682	14,4
Participantes en actuaciones y programas de política activa de mercado laboral							
Promedio anual	1.378.148	1.388.366	1.398.308	1.555.800	1.517.631	-380169	-2,5
De ellos:							
- Acciones formativas	421.243	339.962	218.356	221.267	223.707	2.439	1,1
- Asesoramiento profesional y fomento a la FP	462.780	328.720	338.006	295.274	294.202	-1.073	-0,4
- Actuaciones de apoyo al empleo	307.209	398.369	415.479	427.190	373.208	-53.982	-12,6
- Medidas de creación de empleo	150.216	184.825	263.069	376.305	364.771	-11.535	-3,1
Trabajadores con jornada reducida	195.371	150.593	125.505	66.981