

ALEMANIA

LA EMIGRACIÓN DE CIUDADANOS ALEMANES

En 2006 hubo 155.000 alemanes que abandonaron su país, la cifra más elevada desde los años de la posguerra. Al mismo tiempo, muchos alemanes retornaron. En un estudio de largo alcance del Panel Socioeconómico SOEP²⁸ realizado por el Instituto de la Economía Alemana DIW, se examinan detalladamente los motivos de la migración de alemanes por medio de una encuesta a 2.000 personas mayores de 16 años. El factor que contribuye mayoritariamente a la decisión de emigrar son contactos previos en el extranjero, así como la experiencia derivada de estancias en otros países.

Cifras

En el debate público, la emigración de alemanes está reemplazando paulatinamente a la preocupación por las elevadas cifras de inmigrantes y el desempleo masivo. Después de que en los años sesenta y setenta emigraron a Alemania millones de trabajadores procedentes en gran parte del Sur de Europa (en 1980 su cifra era de aproximadamente 3 millones, el 5% de la población), en los años 80 y 90 la mayoría de los inmigrantes fueron personas de origen alemán y judío procedentes de la URSS u otros países de Europa Oriental (desde 1950 hasta la actualidad más de 4,5 millones).

Desde hace algunos años se observa que la inmigración no compensa la pérdida de población debido al cambio demográfico, por lo que gana en importancia la pregunta sobre la necesidad de fomentar la inmigración de mano de obra cualificada y frenar el éxodo de especialistas. Las cifras todavía no reflejan una dramática desproporción de emigrantes alemanes con respecto a retornados. Pero, ante el fuerte retroceso de la cifra de retornados de la antigua URSS es probable que el saldo negativo registrado en 2005 y 2006 se traduzca en una pérdida crónica de ciudadanos alemanes:

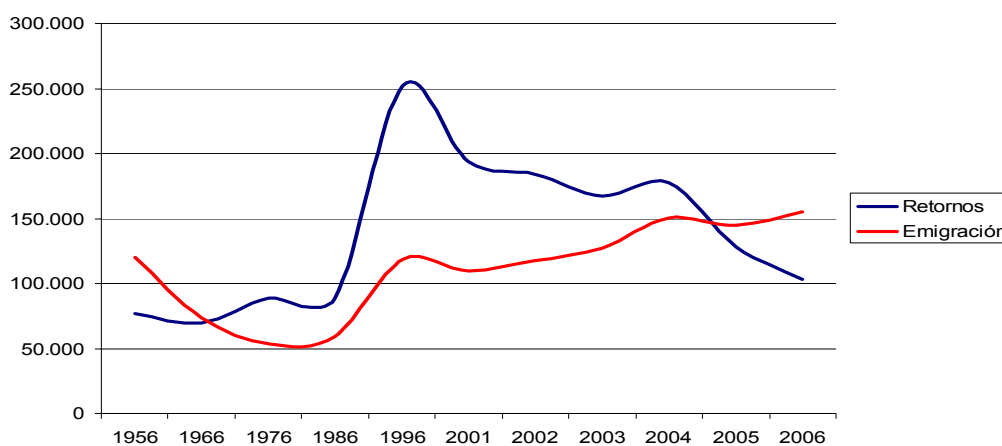
²⁸ El SOEP se basa en encuestas representativas realizadas por el DIW

Emigración y retorno de alemanes²⁹

Año	Retornos	Emigración	Saldo migratorio
1956	76 581	119 880	-43 299
1966	69 841	73 540	-3 699
1976	88 983	53 695	35 288
1986	88 867	59 350	29 517
1996	251 737	118 430	133 307
2001	193 958	109 507	84 451
2002	184 202	117 683	66 519
2003	167 216	127 267	39 949
2004	177 993	150 667	27 326
2005	128 051	144 815	-16 764
2006	103 384	155 290	-51 906

Fuente: Oficina Federal de Estadística, DIW

Si se compara sólo la evolución del número total de emigrantes con el de inmigrantes alemanes, se observa que prácticamente desde los años 80 la emigración va creciendo, siendo compensada sólo temporalmente por el efecto extraordinario del retorno de inmigrantes de origen alemán desde la antigua URSS:



En su informe, el DIW habla de una cuota de emigración de alemanes que hasta ahora parece insignificante, aunque en el futuro, y si la evolución continúa, la cifra neta de alemanes emigrantes podría subir a corto plazo hasta alcanzar los 100.000. Sin embargo, después de analizar los planes de vida de las personas encuestadas y los motivos que les llevan a emigrar, el DIW llega a otra conclusión.

²⁹ Hasta 1990: sólo RFA

Motivos

A la vez que intenta dar respuesta a la pregunta sobre si la emigración se debe principalmente a la situación económica que está atravesando Alemania o si simplemente refleja una creciente movilidad y flexibilidad de los flujos migratorios, el DIW sintetiza las características sociodemográficas de las personas dispuestas a emigrar.

Una de cada cuatro personas mayores de 16 años ha pensado alguna vez en emigrar por un período largo o indefinido. No obstante, de ellas sólo un grupo reducido pasa a una fase de preparación concreta: sólo un tercio recopila información acerca de las condiciones de la estancia en el extranjero (por ejemplo, a través del servicio de intercambio universitario, organizaciones que conceden becas o asesores de las agencias de empleo).

El DIW cree que en realidad el número de personas que realmente pretenden trasladarse al extranjero en el plazo de los 12 meses siguientes es muy reducido, aunque la extrapolación del 1,8% de los encuestados (35 de 1.947) con respecto al total de la población supondría la emigración de casi un millón de personas activas. Casi la mitad de las personas dispuestas a emigrar lo haría para siempre.

Uno de los principales motivos de la emigración es de índole económica, sobre todo cuando se trata de autónomos. En el caso de los licenciados predomina el deseo de hacer uso de su flexibilidad y movilidad para acumular experiencia profesional y personal a través de la denominada "circulación de talentos".

Destinos

Los destinos más importantes son los países del entorno europeo, a los que quieren emigrar dos tercios de las personas encuestadas. En los años 50, dos tercios de los emigrantes se trasladaban a Norteamérica (EE.UU., Canadá), Nueva Zelanda o Australia, e incluso en los años 80 la emigración a países europeos apenas alcanzaba el 40%. Por países destacan Suiza, Austria, Polonia y el Reino Unido. Seguramente el principal motivo radica en la desaparición de los impedimentos burocráticos que dificultaban la emigración en el interior de Europa. De hecho, sólo el 6% de las personas dispuestas a emigrar dice encontrarse con dificultades administrativas o legales.

En 2005 emigraron 144.815 ciudadanos alemanes. 83.757 lo hicieron a países europeos; de éstos 60.989 a países comunitarios. A la cabeza se encuentra Suiza con 14.409 emigrantes, seguida de Austria con 9.314, Polonia con 9.229, Reino Unido con 9.012 y España con 7.317 emigrantes alemanes.

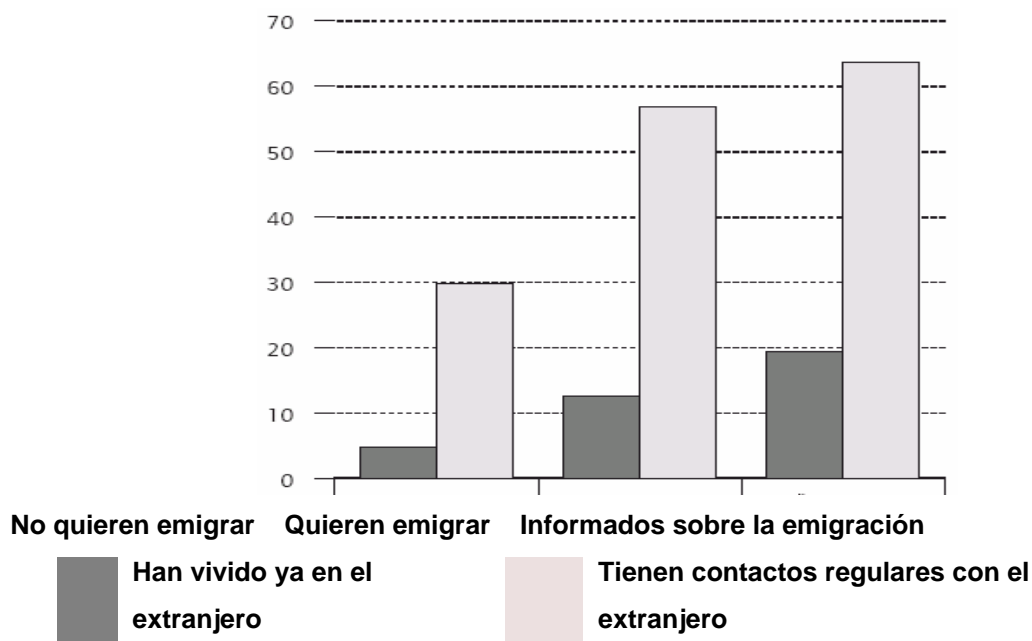
Emigrantes

En cuanto al perfil de los emigrantes de nacionalidad alemana cabe destacar que no se trata de un grupo homogéneo, sino de una mezcla de personas, motivos y tipos de emigración. Además de los pensionistas que quieren disfrutar su tercera edad en otro país, el informe detecta una multitud de razones de tipo social, cultural, familiar, laboral, educativo, etc. Es mayor el número de hombres que el de mujeres, en su mayoría se trata de personas entre 16 y 40 años que viven en los *länder* occidentales.

El mayor grupo se compone de personas que han terminado una carrera universitaria o trabajan por su cuenta. Cabe destacar que también está dispuesto a emigrar un número considerable de desempleados. Sin embargo, los autores subrayan que no se confirma el tópico del emigrante desesperado que al no ver perspectiva en Alemania busca su fortuna en otro país. Más bien son los contactos sociales y experiencias personales los que al final animan a los ciudadanos alemanes a ir a vivir al extranjero. Gracias a estas redes muchas veces ya existentes con anterioridad a la emigración, bajan considerablemente los impedimentos económicos y psicológicos para trasladarse al extranjero. La principal barrera que constituye el aprendizaje de un idioma extranjero no suele representar dificultad alguna ya que los interesados han tenido la oportunidad de aprenderlo durante estancias anteriores en el país de destino.

Características sociodemográficas de los emigrantes potenciales

	Emigrantes potenciales (%)	Total encuestados (%)
Total	23,5	100,0
<i>Género</i>		
Hombres	25,9	48,6
Mujeres	21,2	51,4
<i>Grupos de edad</i>		
Hasta 40 años	35,4	33,7
Entre 41 y 64 años	20,1	38,0
Más de 65 años	1,5	28,3
<i>Región</i>		
<i>länder</i> occidentales	24,6	78,4
<i>länder</i> orientales	19,3	21,6
<i>Educación</i>		
Escolaridad básica	14,4	36,2
Educación superior	28,7	10,8
<i>Estatus laboral</i>		
Trabajadores por cuenta ajena	29,4	25,7
Trabajadores por cuenta propia	33,1	8,2
Otros	22,1	15,9
Desempleados (< 12 meses)	36,5	3,3
Desempleados de larga duración (> 12 meses)	19,6	5,8



Ayudas para emigrantes

Los emigrantes de nacionalidad alemana apenas cuentan con un apoyo específico del Estado alemán a título individual, aunque sí existen ayudas tradicionales destinadas a las minorías alemanas en el extranjero que se formaron en siglos pasados (sobre todo en el XIX). Así, en la Comunidad de Estados Independientes (11 de las antiguas 15 Repúblicas Soviéticas) viven todavía unos tres millones de personas de origen alemán, en Polonia medio millón, en Hungría más de 200.000 y en Rumania entre 50.000 y 100.000.

El Gobierno alemán creó en 1988 la figura del Delegado Federal para asuntos concernientes a los alemanes de origen y a las minorías étnicas, que además de tener entre sus competencias el apoyo de las minorías alemanas residentes en el extranjero ha de velar por los intereses de las minorías étnicas residentes en Alemania (daneses, frisonos o gitanos alemanes). Entre las actividades más recientes del actual Delegado destaca la creación de una plataforma de Internet para las minorías alemanas en el extranjero (www.agdm.fuen.org).

El Ministerio del Interior apoya a la minorías alemanas en otros países, cumpliendo así una "responsabilidad histórico-moral" (como explica en una carta de 5 de marzo de 2008 a esta Consejería). Este compromiso se renovó en el acuerdo de coalición del Gobierno de CDU/CSU y SPD, de 2005. En su escrito, el Ministerio subraya el papel de estas minorías como "auténticos embajadores de la cultura alemana", "iniciadores de contactos transfronterizos" y "mediadores en la aproximación entre los pueblos".

El Ministerio centra las ayudas en el fomento de centros culturales y juveniles, medidas de formación y educación, hermanamientos entre ciudades, clases extraescolares de idioma (en Rusia y Kazajstán). Además se conceden ayudas económicas y, en casos individuales, ayudas humanitarias o médicas. El Ministerio del Interior dispone en 2008 de 17.926.000 euros destinados al apoyo de las minorías alemanas en los países de Europa Central y Oriental y la Comunidad de Estados Independientes.

Con independencia de estas medidas, el Ministerio de Asuntos Exteriores presta ayudas para actividades culturales. Además subvenciona con 700.000 euros al año a misiones de marineros alemanes, asociaciones de beneficencia y residencias de ancianos. Los países destinatarios se ubican sobre todo en Europa y América del Sur.

Varias de las minorías étnicas reciben ayudas específicas destinadas a costear gastos de infraestructura, administración y actividades. Así, la minoría alemana en Dinamarca, que actualmente cuenta entre 12.000 a 15.000 personas, recibe en 2008 subvenciones que suman 28.975.000 euros, de los cuales 11.844.000 proceden del Gobierno Federal. La principal organización, la Federación de alemanes de Nordschleswig, cuenta con 3.800 afiliados. La Asociación alemana para la escuela y el idioma cuenta con 17 escuelas y 24 jardines de infancia. Este colectivo tiene además una formación política propia y otras asociaciones dedicadas a la investigación, agricultura, archivo, etc.

En cuanto a la concesión de prestaciones sociales no contributivas en el extranjero, la normativa es muy estricta. Con motivo de un fraude en la percepción de estas ayudas, que además encontró un amplio eco mediático, en 2003 se modificó el correspondiente artículo del volumen XII del Código Social, que regula la asistencia social para los ciudadanos alemanes residentes en el extranjero. Dicho artículo descarta la concesión de asistencia social para este colectivo, salvo que se produzca una situación de necesidad extraordinaria y que el solicitante no pueda retornar a Alemania por tener algún familiar a cargo o encontrarse en situación de dependencia severa. Sólo en casos excepcionales es posible solicitar una prestación social viviendo en el extranjero.