

## ALEMANIA

### **INFORME SOBRE MIGRACIONES**

---

El 3 de diciembre, el Consejo de Ministros aprobó el sexto “Informe Migratorio”, correspondiente al año 2007, elaborado por el Instituto Federal de Migraciones y Refugiados (BAMF)<sup>8</sup>.

#### **Criterios estadísticos**

Se registran los siguientes datos de emigrantes o inmigrantes:

- lugar de origen, lugar de destino
- género
- estado civil
- fecha de nacimiento
- nacionalidad
- pertenencia a confesión religiosa

A partir del 1 de agosto de 2008 se registra también el lugar de nacimiento y, tratándose de inmigraciones a Alemania, la fecha de la anterior emigración. Quienes además de la ciudadanía alemana poseen otra nacionalidad figuran en la estadística sólo como alemanes.

La estadística se basa en la cifra de desplazamientos transfronterizos. Quienes a lo largo de un año emigran o inmigran varias veces dándose debidamente de alta o de baja en las oficinas de empadronamiento, entran varias veces en la estadística, de ahí que la cifra de migraciones siempre sea mayor que el número exacto de personas que han emigrado o inmigrado. Además, no todos se registran debidamente, por lo cual se sospecha que sobre todo la cifra de retornados es mayor de la que refleja la estadística.

#### **Tendencias migratorias**

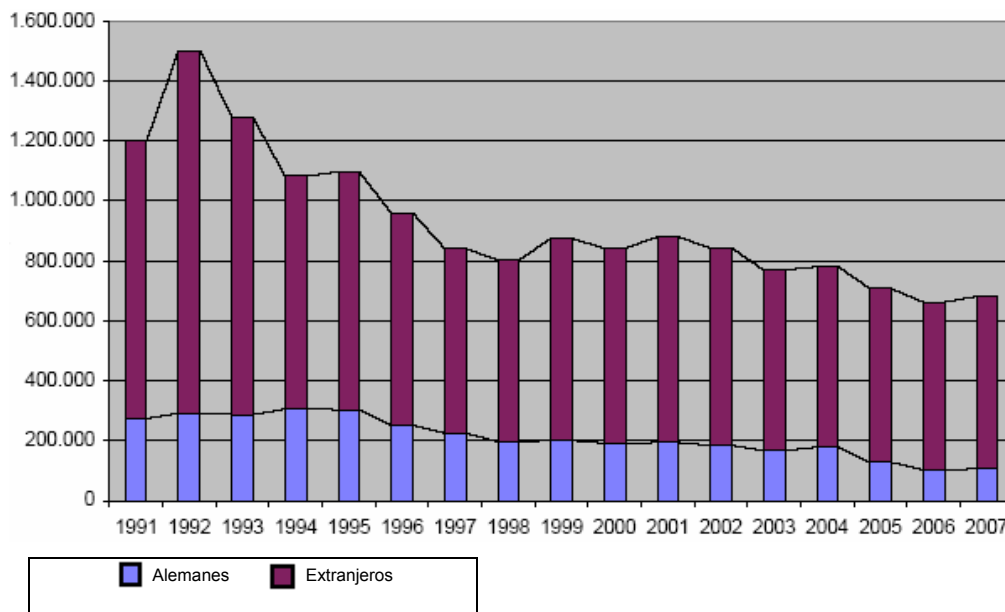
De 1997 a 2002, la cifra de inmigraciones a Alemania se situaba en aproximadamente 850.000 al año. A partir de 2003, fueron menos de 800.000, y en 2007 sólo 681.000, poco más que en 2006 (662.000), que fue cuando se registró el nivel más bajo desde 1987. La cifra de emigraciones, en cambio, quedó entre 1997 y 2007 más o menos constante situándose entre 600.000 y 750.000. En 2007 abandonaron el país 637.000.

---

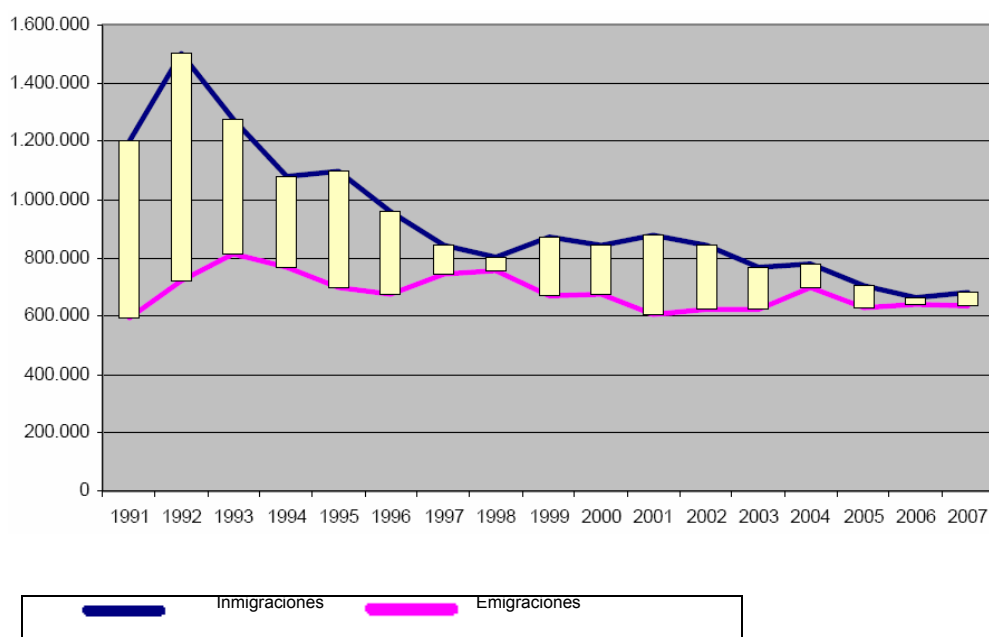
8

[http://www.bamf.de/clin\\_101/nn\\_442522/SharedDocs/Anlagen/DE/Migration/Publikationen/Forschung/Migrationsberichte/migrationsbericht-2007.html](http://www.bamf.de/clin_101/nn_442522/SharedDocs/Anlagen/DE/Migration/Publikationen/Forschung/Migrationsberichte/migrationsbericht-2007.html)

**Inmigraciones de alemanes y extranjeros de 1991 a 2007**



**Inmigraciones y emigraciones de 1991 a 2007**



De 1991 a 2007 se registraron aproximadamente 15,8 millones de inmigraciones del extranjero a Alemania. El factor más importante de tan altas cifras fue el retorno de descendientes de emigrantes alemanes a la antigua URSS. Hasta el año 1992 se registraban, además, cifras cada año superiores de refugiados, en primer lugar de la ex Yugoslavia. De este segundo grupo, gran parte ya ha retornado. En el mismo periodo se registraron 11,6 millones de emigraciones al extranjero, de forma que el saldo migratorio de los últimos 17 años es de casi 4,2 millones.

Desde principios del siglo XXI han desaparecido factores extraordinarios como la guerra civil en los Balcanes o la apertura de las fronteras entre los países orientales y occidentales de Europa.

### Inmigrantes según país de origen

Se pueden distinguir tres grandes grupos de extranjeros que han inmigrado a Alemania: los trabajadores enviados en los años sesenta y setenta y sus familiares (del Sur de Europa), los familiares de alemanes o de personas de origen alemán y ciudadanos de los países vecinos de Alemania que se trasladan por múltiples motivos a Alemania. El mayor grupo de inmigrantes sigue estando formado por los turcos (1.713.551 millones), seguidos de los ex-yugoslavos (553.285), italianos (528.318), polacos (384.808) y griegos (294.891).

La cifra de españoles (106.301) es casi idéntica a la de franceses (106.549) y poco inferior a la de los portugueses (114.552). Relativamente altas son las cifras de inmigrantes de Rusia (187.835) y Ucrania (126.960) tratándose en su mayoría de familiares de los descendientes retornados de emigrantes alemanes o de esposas/os de otras personas residentes en Alemania. De los países vecinos de Alemania, después de los polacos el segundo grupo más grande viene de Austria (175.875) seguida por Países Bajos (128.192) y Francia (106.549).

Con una media de residencia de 26,8 años, los españoles forman el colectivo que más años se queda en Alemania. En comparación con los franceses cuya cifra de inmigrantes a Alemania es casi igual, el grupo de españoles residentes en Alemania durante 30 ó más años es, con 57.835, casi el doble del grupo análogo de franceses, mientras que los franceses que se quedan en Alemania durante menos de 4 años (21.943) doblan la cifra del contingente análogo de españoles (11.536). Lo mismo ocurre en las otras categorías de estancia hasta veinte años. Es de suponer que de los países vecinos vienen más personas a Alemania para estudiar o realizar proyectos de trabajo, mientras que en la gran mayoría de los casos de los españoles su residencia en Alemania todavía procede de la inmigración de los años sesenta y setenta.

### Residentes extranjeros por nacionalidad y país de nacimiento (31-12-2007)

País de nacimiento	Total población extranjera	De ellos: nacidos en Alemania		Menores de 18 años	Menores de 18 años nacidos en Alemania	
		total	%		total	%
Turquía	1.713.551	576.200	33,6	358.830	322.189	89,8
Italia	528.318	158.686	30,0	69.065	59.589	86,3
Polonia	384.808	14.133	3,7	30.855	9.568	31,0
Grecia	294.891	81.516	27,6	37.954	31.574	83,2
ExYugoslavia	711.443	152.543	21,4	128.370	94.129	73,3
Federación	187.835	6.064	3,2	24.808	5.975	24,1
Austria	175.875	25.934	14,7	9.403	5.334	56,7
Países Bajos	128.192	32.553	25,4	12.331	5.280	42,8
Portugal	114.552	23.299	20,3	15.722	11.709	74,5
Francia	106.549	10.382	9,7	8.846	5.106	57,7
<b>España</b>	<b>106.301</b>	<b>26.060</b>	<b>24,5</b>	<b>6.860</b>	<b>5.399</b>	<b>78,7</b>
Otras	2.165.604	231.816	10,7	310.401	171.913	55,4
<b>Total</b>	<b>6.744.879</b>	<b>1.344.550</b>	<b>19,9</b>	<b>1.030.097</b>	<b>733.093</b>	<b>71,2</b>

**Residentes extranjeros por nacionalidad y edad (31-12-2007)**

País de nacimiento	Total	Años de residencia							Promedio
		< 4	4-8	8-10	10-15	15-20	20-30	≥ 30	
Turquía	1.713,5	78.890	122.779	98.723	278.58	282.71	354.141	497.718	21,5
Italia	528.318	24.367	29.406	21.902	58.473	57.678	112.412	224.080	25,8
Polonia	384.808	152.994	64.075	24.295	51.160	52.031	34.213	6.040	9,1
Grecia	294.891	12.047	18.586	12.451	33.470	53.716	40.544	124.077	25,0
Federación	187.835	50.234	77.087	24.005	29.008	6.463	746	292	6,7
Austria	175.875	16.968	15.022	6.521	13.277	14.738	27.328	82.021	26,5
Países Bajos	128.192	27.760	17.251	4.347	9.861	8.468	12.733	47.772	23,9
Portugal	114.552	7.801	9.962	6.819	22.951	17.138	12.783	37.098	20,7
Francia	106.549	21.943	14.185	6.287	13.157	11.415	16.148	23.414	17,6
<b>España</b>	<b>106.301</b>	<b>11.536</b>	<b>7.974</b>	<b>3.658</b>	<b>7.893</b>	<b>6.199</b>	<b>11.206</b>	<b>57.835</b>	<b>26,8</b>

Mientras que en los últimos años las cifras de ciudadanos de los antiguos países de origen de los trabajadores enviados a Alemania en los años sesenta y setenta van bajando (España, Italia, Grecia, Portugal), se registra una subida positiva de extranjeros provenientes de los países vecinos de Alemania (Francia, Bélgica, Países Bajos, Dinamarca, Polonia, República Checa, Austria). En total tres cuartas partes de los inmigrantes vinieron en 2007 de otros países europeos, y el 58,4% de otros países comunitarios (el 19% de los antiguos Estados miembros de la UE, el 39,1% de los 12 nuevos Estados miembros de la UE). El 12,3% vinieron de Asia, el 3,7% de África y el 8,4% de América, Australia y Oceanía. Todas estas relaciones cambiaron muy poco en comparación con 2006.

**Emigrantes alemanes según países de destino**

El 72,1% de los emigrantes que en 2007 abandonaron Alemania, se trasladó a otro país europeo. El 23,7% se trasladó a uno de los antiguos Estados miembro de la UE, y el 30,3% a un nuevo Estado miembro de la UE. El 18,1 % se trasladaron a un Estado europeo no miembro de la UE. El saldo migratorio entre Alemania y los antiguos países comunitarios fue negativo de 19.488, mientras que entre Alemania y los nuevos Estados miembros fue positivo de 73.123. Frente a los demás Estados europeos se registró un saldo negativo de 11.157. De Asia vinieron 14.149 personas más que se fueron de Alemania a un país asiático, y entre Alemania y África el saldo positivo de migración se elevó a 5.160 personas (2001: 119.997). La relación de emigrantes e inmigrantes entre Alemania y América es casi neutral (-1.039).

Región	Inmigración a Alemania	Emigración de Alemania	Saldo
América, Australia, Oceanía	57.986	60.842	- 2.856
Asia	83.985	69.836	14.149
UE-14	131.663	151.151	-19.488
UE-12	265.927	192.804	73.123
Europa (sin UE)	103.823	114.980	11.157
África	25.056	19.896	5.160
Total	668.440	609.509	58.931

El 19,0% de los desplazamientos de Alemania a otro país se efectuó a Polonia (120.791 traslados registrados, mientras que en 2006 fueron 112.492). En el 72% de los traslados a Polonia se trató de hombres. El 5,1% de los emigrantes fueron a Turquía, el 4,8 % a EE.UU., el 4,4% a Suiza y el 4,0% a Italia. Por lo que atañe a las 28.237 personas que de Alemania se trasladaron a Suiza, el 83,1% fueron emigrantes alemanes. Dentro de la UE con Suiza, éste es el país más solicitado por emigrantes residentes anteriormente en Alemania que buscaron empleo en el extranjero. De 7.629 emigrantes que encontraron a través de la Agencia de Empleo un empleo en la UE más Suiza, 1.992 fueron a Suiza, 1.312 a Austria, 1077 a Países Bajos y 930 a Dinamarca – todos países vecinos y antiguos miembros de la UE. A España fueron por mediación de la Agencia de Empleo 232 alemanes.

### Los motivos de la inmigración a Alemania

El motivo principal de la inmigración es la reagrupación familiar (55.194), seguido por motivos laborales (28.761) y educativos (26.888). De los 4.538 estudiantes españoles que oficialmente cursaban el segundo y tercer trimestre de 2007 de estudios superiores en Alemania, 3.563 (el 78,5%) tenían titulación obtenida en el extranjero. 1.154 españoles cursaban filología o humanidades, 990 derecho, economía o sociología, 649 matemáticas o ciencias, 1.154 ingeniería, 162 medicina y 331 bellas artes. La cifra de estudiantes españoles escolarizados en el extranjero que iniciaron sus estudios en Alemania va disminuyendo desde 2004 (2.810) y llegó en 2007 a 2.626, aproximadamente el mismo nivel que en 2001 (2.625). 28.761 permisos de residencia con el objetivo de trabajar se concedieron a ciudadanos de países no comunitarios, un 16% más que en 2006. La mayoría de este grupo proviene de EE.UU. (3.329), India (3.226), China (2.921) y la Federación Rusa (1.770).

### Ciudadanos no comunitarios que inmigraron a Alemania por motivos laborales

País de origen	2006			2007		
	Total	Mujeres	% mujeres	Total	Mujeres	% mujeres
Estados Unidos	2.412	770	31,9	3.329	1.069	32,1
India	2.600	322	12,4	3.226	474	14,7
China	2.474	605	24,5	2.921	787	26,9
Federación Rusa	1.813	1.236	68,2	1.770	1.220	68,9
Croacia	1.431	69	4,8	1.692	87	5,1
Japón	1.468	279	19,0	1.677	293	17,5
Ucrania	1.478	1.142	77,3	1.538	1.078	70,1
Bosnia-Herzegovina	1.543	40	2,6	1.468	42	2,9
Turquía	1.256	119	9,5	1.339	146	10,9
Brasil	678	331	48,8	835	398	47,7
Rumanía	3.828	632	16,5	-	-	-
Bulgaria	1.147	247	21,5	-	-	-
Otras	7.338	3.364	45,8	8.966	3.708	41,4
Total	29.466	9.156	31,1	28.761	9.302	32,3

## LA NACIONALIZACION MEJORA LA EMPLEABILIDAD DE LOS EXTRANJEROS

---

### Situación laboral de los extranjeros: formación y nacionalización

La situación laboral de los extranjeros en Alemania se ha caracterizado siempre por una mayor tasa de desempleo, un menor nivel de formación y una menor tasa de empleo femenino. El Instituto de Investigación del Mercado Laboral y Profesional (IAB)<sup>9</sup> de la Agencia Federal de Empleo ha analizado esta situación aplicando por primera vez el criterio del origen extranjero, es decir, incluyendo a personas que han obtenido la nacionalidad alemana.

### La situación laboral de los ciudadanos de origen migratorio

Según un informe publicado a finales de noviembre por la Oficina Federal de Estadística, en 2007 también la población de origen migratorio pudo beneficiarse de la buena coyuntura económica. En comparación interanual, el número de desempleados de origen migratorio descendió en 178.000, mientras que la cifra de ciudadanos de origen migratorio que ejercen adicionalmente un subempleo aumentó en 221.000. Gracias a esta evolución, este colectivo logró reducir ligeramente las diferencias con respecto a las personas sin origen migratorio. A pesar de ello, los datos demuestran que su situación laboral continúa siendo peor que la de estos últimos:

%	Personas de origen migratorio	Extranjeros que han mantenido su nacionalidad de origen	Personas sin origen migratorio
Desempleo	14,0	16,0	7,1
Sólo subempleo	12,6	13,7	8,4

*Fuente: Oficina Federal de Estadística, 26-11-2008*

### Condicionantes de la situación laboral de las personas de origen migratorio

El informe del IAB pone de relieve la importancia de la obtención de la nacionalidad alemana para mejorar las oportunidades de empleo de jóvenes inmigrantes. Los autores del informe parten de la tesis de que la formación escolar y profesional es la clave de la integración en el mercado laboral.

El estudio analiza el nivel de formación y la situación en el mercado laboral de un total de 32.980 personas entre 26 y 35 años. De este grupo 28.792 no tenían origen migratorio, los 4.188 restantes tenían procedencia extranjera. Todos ellos respondían al mismo perfil: haberse escolarizado en el sistema alemán y estar a disposición del mercado laboral.

---

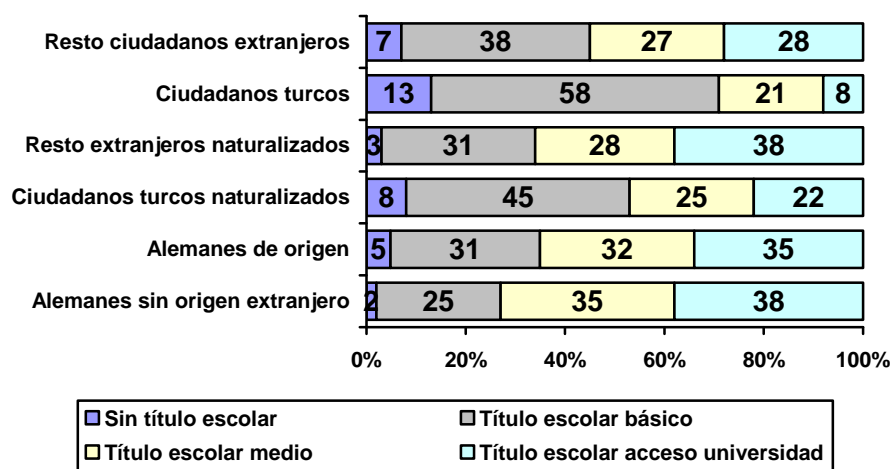
<sup>9</sup> Seiber, Holger, "Bildung und Einbürgerung verbessern die Chancen", IAB 17/2008, <http://doku.iab.de/kurzber/2008/kb1708.pdf>

## Titulación escolar

El informe concluye que, en comparación con los extranjeros que no han obtenido la nacionalidad alemana, el abandono escolar es mucho menor entre los extranjeros naturalizados. Por grupos, los ciudadanos alemanes sin origen migratorio presentan un 2% de abandono escolar, los extranjeros naturalizados un 3% y, finalmente, los extranjeros no naturalizados alcanzan el 7%. Esta diferencia es especialmente llamativa en el colectivo de ciudadanos turcos. El 13% de los jóvenes turcos no naturalizados abandonan el sistema escolar sin haber obtenido título alguno, mientras que entre los turcos naturalizados el porcentaje es del 8%.

Las diferencias también son llamativas en lo relativo a la titulación obtenida. El informe detalla los resultados relativos al colectivo turco: mientras que el 58% de los ciudadanos turcos solamente han obtenido el título escolar básico, este porcentaje desciende al 45% entre los turcos naturalizados y al 25% de los ciudadanos alemanes sin origen inmigratorio. Los autores del informe atribuyen los peores resultados escolares a la procedencia social de los inmigrantes, en su gran mayoría inferior a la media, y a la incapacidad del sistema escolar para contrarrestar la transmisión del fracaso escolar intergeneracional.

**Títulos escolares, personas entre 26 y 35 años, 2005, en %**



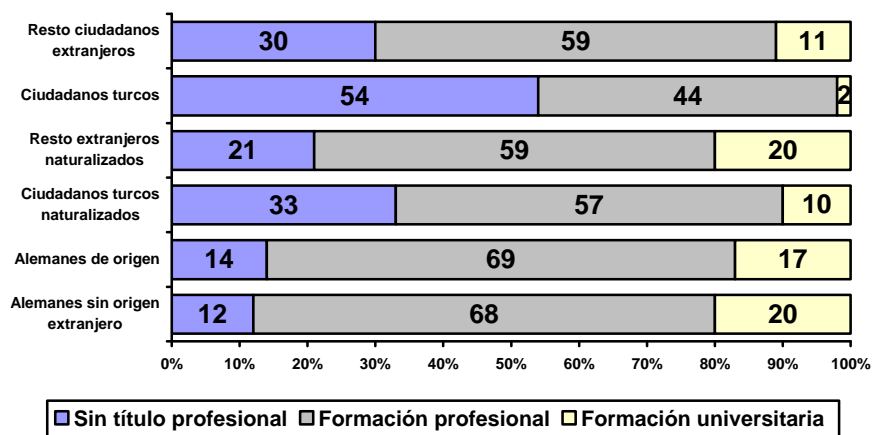
Fuente: IAB, 17/2008

## Formación profesional

El abandono escolar o una titulación escolar del nivel básico repercuten directamente en las posibilidades de obtener un título formativo y, por tanto, reducen en gran medida las oportunidades de encontrar un puesto de trabajo. Así pues, no es de extrañar que el 54% de los turcos entre 26 y 35 años no cuente con un título profesional, mientras que éste sólo es el caso en un 33% de los ciudadanos de origen turco naturalizados alemanes. El resto de las nacionalidades también presenta diferencias considerables en función de si se han naturalizados o mantienen su nacionalidad

de origen: el 21% de los primeros no cuenta con un título profesional frente a un 30% de los segundos, mientras que sólo el 12% de los ciudadanos alemanes sin origen de migratorio no cuenta con un título profesional.

#### Títulos profesionales, personas entre 26 y 35 años, 2005, en %

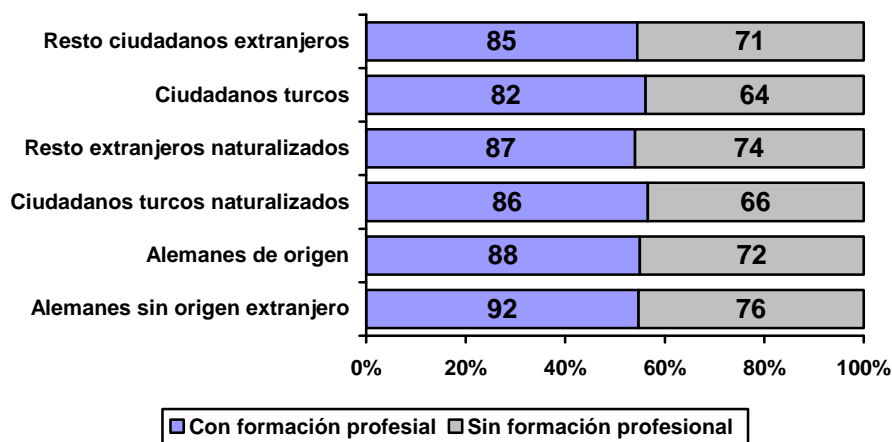


Fuente: IAB, 17/2008

#### Conclusiones

En líneas generales, los ciudadanos turcos presentan tasas de desempleo superiores a la media y hay un porcentaje mayor que carece de formación o cualificación profesional. El estudio llega a la conclusión de que los ciudadanos extranjeros no nacionalizados y en particular los turcos tienen menos oportunidades de acceder al mercado laboral que los ciudadanos alemanes, con independencia de la titulación obtenida. Basan esta afirmación en el análisis de la tasa de empleo de personas con o sin formación profesional, prescindiendo de quienes han obtenido una licenciatura por entender que ello mejora considerablemente sus oportunidades de empleo.

#### Tasa de empleo, con o sin formación profesional, personas entre 26 y 35 años, 2005, en %



Fuente: IAB, 17/2008



El informe demuestra que la tasa de empleo es mayor en todos los grupos que cuentan con formación profesional ya sean ciudadanos alemanes sin origen migratorio o tengan origen extranjero. Sin embargo, los ciudadanos de nacionalidad turca registran una tasa de empleo inferior al resto de los grupos aún contando con título de formación profesional.

Los autores concluyen que la inserción laboral de todos los colectivos analizados se incrementa si cuentan con formación profesional. Sin embargo, persisten diferencias considerables en cuanto a la inserción laboral de los diferentes grupos, aunque presenten perfiles y titulaciones idénticas. En parte resultan de la procedencia social de la primera generación que emigró a Alemania en los años 60 y 70, en su gran mayoría para realizar actividades laborales que requerían una cualificación profesional muy baja. Pero las diferencias constatadas sólo se pueden explicar parcialmente con estos datos objetivos.

Posiblemente los empleadores no valoran de la misma manera la titulación de los diferentes grupos. Además, es probable que los ciudadanos turcos dispongan en menor medida de recursos decisivos a la hora de buscar un puesto de trabajo, como pueden ser el acceso a redes sociales y una procedencia social considerada clave. Tampoco se descarta la existencia de mecanismos discriminatorios a nivel empresarial que lleven a la exclusión automática de algunos grupos de inmigrantes en las fases iniciales de selección de personal. Por último, los autores del informe mencionan opiniones en la sociedad receptora y en el mundo empresarial que pueden constituir un impedimento para lograr una integración laboral similar a la de los ciudadanos alemanes.

A pesar de las considerables diferencias detectadas, no deja de ser alentador que el colectivo de los ciudadanos turcos nacionalizados alemanes, el que más se beneficia de la obtención de un título de formación profesional, haya logrado mejorar considerablemente su tasa de empleo. El informe del IAB finaliza reclamando un mayor esfuerzo del sistema escolar para mejorar la integración de las personas de origen migratorio, ya que la formación escolar y profesional son la clave para acceder al mercado laboral.

## **POLÍTICA DE AYUDAS PARA MINORÍAS ALEMANAS EN EL EXTRANJERO**

---

Veinte años después de la creación de la figura del Delegado para desplazados, el actual representante, Christoph Bergner, invitó los días 3 y 4 de septiembre de 2008 a unas jornadas destinadas a hacer un balance de estas dos décadas de política de desplazados y de minorías nacionales y a analizar las perspectivas de futuro. Este informe resume la situación actual de las ayudas del Gobierno alemán para las minorías alemanas en el extranjero en base a información puesta a disposición por el Ministerio Federal del Interior.

El Ministerio Federal del Interior ha enviado en el año 2008 ayudas por valor de 17,4 millones de euros a las minorías alemanas residentes en los Estados de Europa Central y Oriental así como en la Comunidad de Estados Independientes, en concreto la Federación Rusa. En su acuerdo de coalición de 2005, el Gobierno acordó la compensación, en la medida de lo posible, de las desventajas derivadas de la represión sufrida por estos grupos durante la posguerra atendiendo a la responsabilidad histórica de Alemania.

Después de la caída del Muro de Berlín, el Gobierno Federal creó la figura del Delegado para los temas que afectan a los desplazados, para apoyar tanto a las minorías nacionales residentes en Alemania como a las minorías alemanas, siempre en sintonía con los gobiernos de los respectivos países y con las propias minorías. En concreto, el Ministerio ha concedido en los últimos 20 años ayudas a estas últimas por un total de 970 millones de euros.

La política de ayudas del Ministerio se concentra en ámbitos sostenibles como medidas de promoción social (ayudas a centros de reunión, trabajo con jóvenes y medidas de formación continua), así como ayudas económicas destinadas a promover y fortalecer la identidad cultural y lingüística y la capacidad de autogestión. En casos de especial necesidad individual se conceden también ayudas humanitarias o sanitarias.

El principio de la cooperación a la hora de gestionar las ayudas se manifiesta en la unanimidad con la que se elaboran los planes anuales conjuntamente con las propias organizaciones, garantizando que las medidas se adapten a las necesidades reales. Implicando al entorno se promueve asimismo la aceptación de las minorías alemanas y la oportunidad de su participación en la vida social en igualdad de derechos y exención de prejuicios, con el objetivo de lograr una convivencia pacífica. Para favorecer la continuidad de las minorías importantes es de gran relevancia el papel de los jóvenes como futuros portadores de la identidad cultural; por ello las ayudas otorgan suma importancia al trabajo con jóvenes y a la formación de personal especializado y directivo. Debido a la importancia del idioma alemán, se promociona especialmente la escolaridad en alemán.

Mediante las organizaciones o centros de encuentro se fomentan la lengua, la cultura y las tradiciones alemanas. Por este motivo reciben apoyo del Gobierno alemán aquellas actividades que promueven el trabajo comunitario destinado al mantenimiento y al desarrollo de la propia identidad así como a la interacción entre las generaciones. A fin de fortalecer la conciencia de sus raíces alemanas, se fomenta la organización de foros u otras actividades que promuevan la cooperación, el intercambio con organizaciones juveniles alemanas y el trabajo de los clubes de jóvenes y de multiplicadores.

El éxito de las ayudas depende también de la participación activa de los destinatarios, ya que en base a sus ideas y a sus compromisos se definirá el destino más conveniente de las ayudas. A su vez se exhorta a los grupos interesados a hacer uso también de otras posibilidades de financiación, propia o de terceros.

Las ayudas del Gobierno para las minorías alemanas en los Estados de Europa Oriental y Rusia se completan con subvenciones del Ministerio de Asuntos Exteriores para la enseñanza del alemán, la cultura, los medios de comunicación y la educación, que en 2008 han ascendido a 5,2 millones de euros. Por otra parte la minoría alemana de Dinamarca ha recibido este año 11,84 millones de euros, dirigidos principalmente a potenciar el sistema escolar y de guarderías.