

## **EMPLEO/DESEMPLEO**

### **ALEMANIA**

#### **LIGERO DESCENSO DEL NÚMERO DE DESEMPLEADOS**

---

En comparación al mes anterior el número de desempleados descendió ligeramente en abril situándose en 3.585.000 (-1.000), en comparación interanual registró un aumento de 171.000, la tasa de desempleo se mantiene invariable en el 8,6%. Por lo tanto, a primera vista, se mantiene la tónica de los dos años anteriores en los que en el mes de abril se hizo sentir el crecimiento económico tradicional de la primavera. En cifras desestacionalizadas, el desempleo aumentó en 58.000 personas, sobre todo en el ámbito del trabajo regular. La Oficina Federal de Estadística, en base a los criterios de la OIT, sitúa el número total de desempleados en 3.380.000 y la tasa de desempleo en el 7,8%. El Presidente de la Agencia Federal, Frank-Jürgen Weise, no descarta que a finales de 2010 o comienzos de 2011 la cifra de desempleados pueda superar los 5.000.000, aunque afirma que en la actualidad resulta imposible aventurar un pronóstico serio.

El aumento en comparación interanual refleja la amplitud de la crisis por la que atraviesa la economía alemana, hay que tener en cuenta que en 2009 el cambio demográfico reducirá en 147.000 el número de personas a disposición del mercado laboral.

Según la Oficina Federal de Estadística, la población ocupada se ha visto reducida en 43.000, en cifras no destacionalizadas habría aumentado en 37.000 de febrero a marzo, alcanzando las 39.880.000 personas, lo que supone una reducción de 50.000 en comparación interanual. Los datos facilitados por la Agencia Federal de Empleo correspondientes a febrero denotan en comparación al mes anterior una reducción en 18.000 de los puestos de trabajo que cotizan a la seguridad social. El número total de puestos de trabajo que cotizan a la seguridad social se sitúa en 27.280.000, lo que supone un incremento de 166.000 en comparación interanual, si bien esta cifra es provisional susceptible de ser modificada.

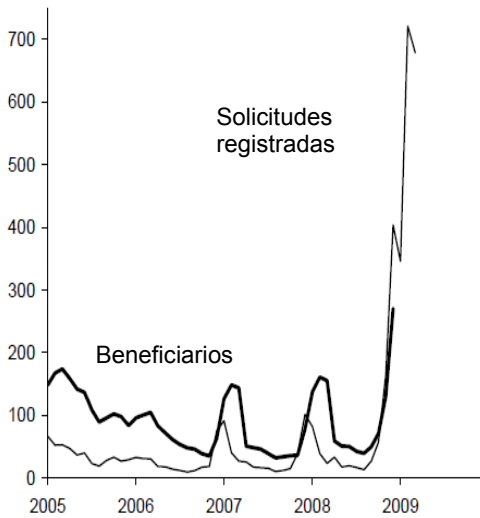
Otras modalidades de empleo apenas han sufrido variaciones en comparación a los datos registrados en el correspondiente mes del año anterior. La cifra de autónomos es prácticamente idéntica, el número de personas en puestos de trabajo subvencionados para desempleados de larga duración ha caído ligeramente y el número de personas que exclusivamente cuenta con un puesto de trabajo perteneciente a la categoría del subempleo aumentó de forma insignificante.

#### **La prestación para trabajadores afectados por la reducción de la jornada**

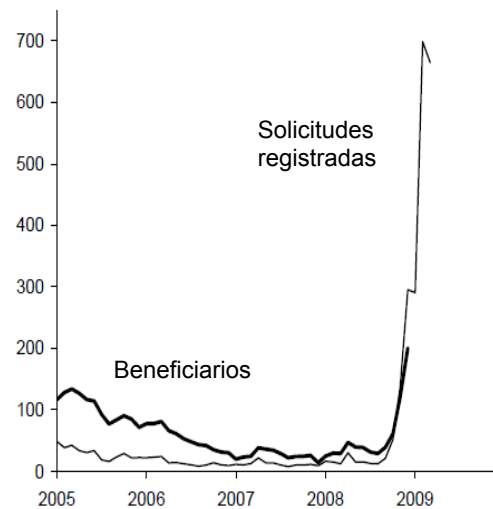
Destaca la importancia que tiene la prestación para los trabajadores afectados por la reducción de la jornada para mitigar los efectos de la crisis económica sobre el mercado laboral. En su informe sobre el mercado laboral correspondiente al mes de abril, la Agencia Federal de Empleo señala que en marzo la cifra de solicitudes de esta prestación por parte de los empresarios se situó en 679.000 (febrero: 721.000, enero:

346.000), la gran mayoría de ellas por motivos coyunturales. Buena prueba de la importancia que está teniendo esta prestación es el incremento en un 5.361,4% de la cifra de solicitudes en comparación interanual. La Agencia calcula que en abril podrían situarse entre 400.000 y 440.000 personas. Por sectores económicos, los más afectados son los fabricantes de maquinaria, que acumulan el 13,6% del total de solicitudes, seguido del sector metalúrgico con el 11,6% y de los fabricantes de automóviles con el 7,6%.

Total solicitudes y beneficiarios de la prestación para trabajadores afectados por la reducción de jornada

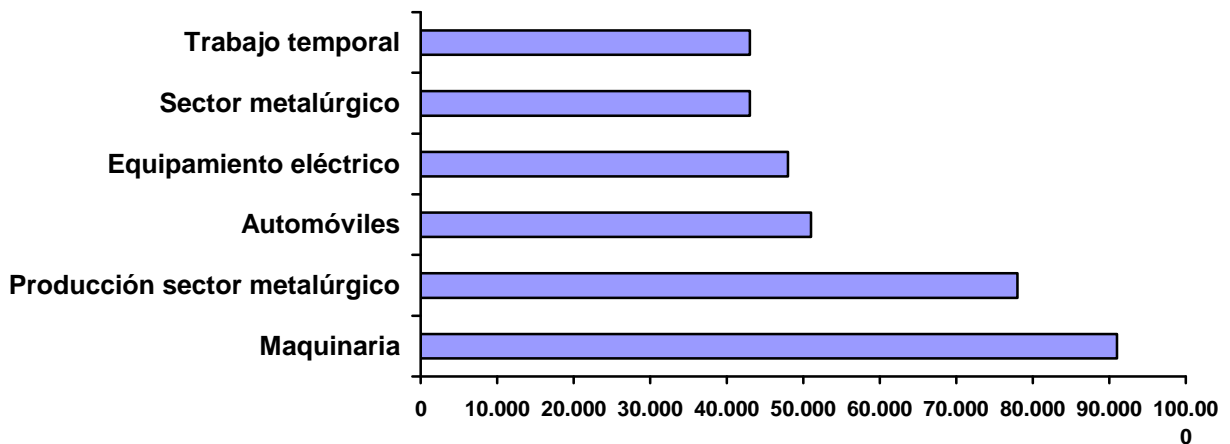


Anuncios previos y beneficiarios de la prestación para trabajadores afectados por la reducción de jornada por motivos económicos



Fuente: Agencia Federal de Empleo, mayo 2009

**Solicitudes registradas en marzo por sectores económicos y trabajo temporal**



Fuente: Agencia Federal de Empleo, abril 2009

En lo relativo a la cifra real de beneficiarios, la Agencia indica de momento se conocen los datos de diciembre, en el que un total de 270.000 trabajadores percibían dicha prestación, 210.000 debido a una reducción de jornada por motivos económicos, lo que supone un aumento de 187.000 en comparación

interanual. En la rueda de prensa celebrada para presentar las cifras del mercado laboral, Weise afirmó que en abril podrían haber estado percibiendo dicha prestación entre 1.300.000 y 1.500.000 trabajadores. Teniendo en cuenta que la reducción media de jornada ronda un tercio de la jornada regular, parte de la base que dicha prestación supone el blindaje de un total de 450.000 puestos de trabajo.

El 29 de abril el Gobierno y los agentes sociales acordaron ampliar la duración de la prestación para trabajadores afectados por reducción de jornada de 18 a 24 meses. Según la declaración conjunta del Ministro de Trabajo y Asuntos Sociales, el Presidente de la Federación Alemana de Sindicatos y el presidente de la Federación Alemana de Empresarios, todos los pronósticos coinciden en diagnosticar una crisis económica de gran alcance y con graves repercusiones en las carteras de pedidos y la producción. Por ello apuestan por el diálogo social para acordar medidas adicionales que hagan posible superar los efectos de la crisis. En lo relativo a la prestación por reducción de jornada acuerdan ampliarla a 24 meses, exonerar a las empresas del pago de las cotizaciones a la seguridad social durante el período de percepción de dicha prestación pasados los seis primeros meses de percepción y simplificar al máximo los trámites para solicitar el pago de la ayuda. Afirman que esta prestación ha logrado salvar cientos de miles de puestos de trabajo. El think tank cercano a la patronal, Stiftung Marktwirtschaft, critica la ampliación de dicha prestación, que en definitiva no supone más que aplazar procesos necesarios de reestructuración en algunos sectores como el del automóvil.

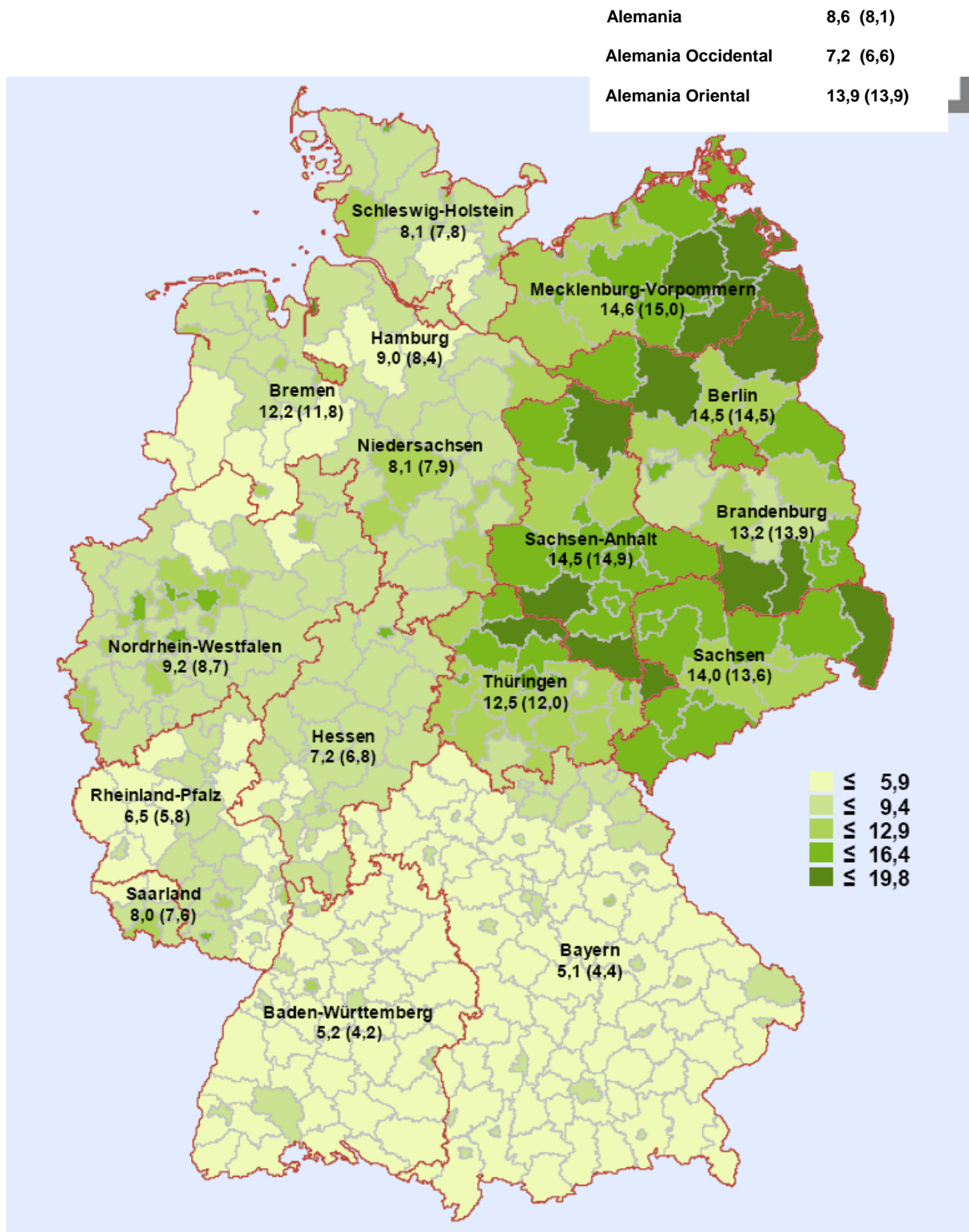
## **Comentarios**

Los comentaristas coinciden en señalar que los datos no hacen más que maquillar la realidad y destacan que, a diferencia de años anteriores, en 2009 no se repetirá un crecimiento como el de años anteriores. Citan a diversos economistas que creen que este verano no se podrá mantener muchos puestos de trabajo a pesar de dicha prestación. Diversos indicadores de empleo, como el del Instituto Ifo de Munich, hacen temer una aceleración de la destrucción del empleo a partir del verano. Cuanto más dure la crisis, manifiestan estos expertos, más aumentará el número de empresarios que opten por reducir sus plantillas.

La Federación Alemana de Sindicatos señala que resulta especialmente preocupante que desde hace meses las cifras de desempleo aumenten de forma ininterrumpida. La prestación para los trabajadores afectados por la reducción de jornada puede retrasar en cierta medida los efectos de la crisis, pero es imprescindible poner en marcha cuanto antes medidas económicas que supongan un fuerte incremento de las inversiones públicas. Además, los sindicatos reclaman una subida de las prestaciones no contributivas para los desempleados de larga duración, así como la entrega de un bono de consumo por importe de 250 euros para toda persona mayor de 16 años y con ingresos anuales inferiores a los 35.000 euros.

La portavoz del grupo parlamentario socialdemócrata en materia sociolaboral, Andrea Nahles, recalca que continua siendo absolutamente prioritario salvar el máximo posible de puestos de trabajo y saluda el acuerdo al que han llegado sindicatos y patronal en esta materia.

## Cuota de desempleo en Alemania, abril de 2009 (entre paréntesis 2008)



Fuente: Agencia Federal de Empleo

Abril 2009

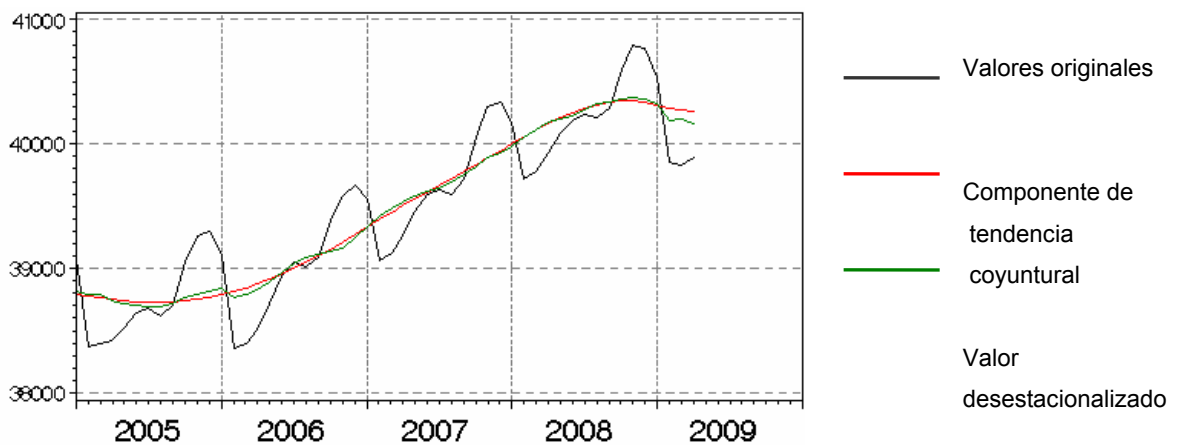
Característica	2009				Cambios respecto al mes correspondiente del año anterior (Cuota de desempleo: valores del año anterior)					
	Abril	Marzo	Febrero	Enero	Abril		Marzo		Febrero	
					cifras abs.	%	%	%		
<b>POBLACIÓN ACTIVA (promedio mensual)</b>	...	39.876.000	39.839.000	39.873.000	...	...	-0,1	0,2		
<b>Empleados cotizantes a Seg. Social</b>	...	...	27.284.600	27.351.000	...	...	...	0,6		
<b>DESEMPLEADOS</b>										
- Total	3.584.826	3.585.811	3.551.926	3.488.805	170.905	5,0	2,2	-1,8		
de ellos: hombres 55,0 %	1.972.263	1.989.954	1.959.644	1.899.024	217.848	12,4	9,0	3,4		
mujeres 45,0 %	1.612.563	1.595.857	1.592.270	1.589.770	-46.939	-2,8	-5,1	-7,6		
jóvenes 15-25 años 10,8 %	386.923	397.674	389.200	360.142	47.994	14,2	9,3	2,2		
de ellos: <20 años 1,7 %	61.556	64.687	64.084	60.931	491	0,8	-2,9	-8,5		
personas ≥ 50 años 26,7 %	958.587	953.312	944.543	935.374	63.242	7,1	5,5	2,6		
de ellos: ≥ 55 años 14,3 %	513.130	506.911	499.824	493.117	80.855	18,7	18,1	15,9		
extranjeros 15,1 %	541.500	534.227	528.395	522.405	27.104	5,3	2,4	-1,1		
alemanes 8479 %	3.036.243	3.044.885	3.017.596	2.960.327	141.749	4,9	2,2	-2,0		
<b>CUOTA DE DESEMPLEO</b>										
- en rel. con la población civil activa	8,6	8,6	8,5	8,3	8,1	-	8,4	8,6		
Hombres	8,8	8,9	8,8	8,5	7,8	-	8,2	8,5		
Mujeres	8,3	8,2	8,1	8,1	8,5	-	8,6	8,8		
15 a 25 años	8,1	8,3	8,1	7,5	7,0	-	7,6	7,9		
15 a 20 años	4,0	4,2	4,2	4,0	4,0	-	4,3	4,6		
50 a 65 años	9,3	9,3	9,2	9,1	8,9	-	9,0	9,2		
55 a 65 años	9,4	9,3	9,1	9,0	8,1	-	8,1	8,1		
Alemanes	17,3	17,1	16,9	16,7	16,3	-	16,5	16,9		
Extranjeros	7,8	7,9	7,8	7,6	7,5	-	7,7	7,9		
- en rel. con la población civil asalariada	9,6	9,6	9,5	9,3	9,1	-	9,4	9,7		
<b>PERCEPTORES DE PRESTACIONES</b>										
- Prestación contributiva por desempleo	1.180.235	1.238.259	1.227.434	1.154.978	237.680	25,2	19,2	9,4		
- Subsidio de desempleo ("ALG II")	4.944.133	4.879.893	4.839.673	4.789.735	-198.280	-3,9	-5,5	-6,3		
- Ayuda social	1.824.313	1.810.209	1.806.157	1.798.036	-111.121	-5,7	-6,8	-7,0		
<b>OFERTAS DE EMPLEO NOTIFICADAS</b>										
- Nuevas / mes	192.078	189.180	194.606	147.692	-28.021	-12,7	-20,3	-19,2		
de ellas: no subvencionadas	134.824	131.765	141.539	99.431	-20.766	-13,3	-22,5	-20,1		
- Nuevas desde principio de año	723.556	531.478	342.298	147.692	-154.053	-17,6	-19,2	-18,5		
de ellas: no subvencionadas	507.559	372.735	240.970	99.431	-129.731	-20,4	-22,6	-22,7		
- Total de ofertas	495.242	506.649	505.534	485.107	-96.926	-16,4	-13,8	-10,6		
de ellas: no subvencionadas	306.659	318.435	318.714	302.699	-92.577	-23,2	-19,6	-15,9		
De ocupación inmediata	437.457	436.594	435.222	435.728	-89.972	-17,1	-13,3	-10,0		
<b>PARTICIPANTES EN MEDIDAS SELECTAS DE LA POLÍTICA ACTIVA DE MERCADO LABORAL</b>										
- Total	1.592.868	1.631.532	1.630.192	1.603.678	-5.128	-0,3	5,2	7,9		
de ellos: cualificación	271.229	288.247	277.168	256.014	12.950	5,0	15,2	17,4		
Asesor. profesional y fomento a la FP	322.105	326.563	331.940	340.529	6.858	2,2	5,0	8,1		
Prestaciones de apoyo al empleo	358.582	360.714	361.878	364.093	-9.313	-2,5	0,1	1,8		
Medidas de creación de empleo	323.590	323.642	329.013	332.547	-16.354	-4,8	-1,2	1,8		
<b>EVOLUCIÓN DESESTACIONALIZADA</b>										
	Abril 09	Marzo 09	Febrero 09	Enero 09	Dic. 08	Nov. 08	Oct. 08	Sep. 08		
	Variación frente al mes anterior									
Población activa	...	-43.000	-16.000	-74.000	-24.000	-13.000	10.000	18.000		
Ocupados sujetos a seguridad social		...	-18.000	5.000	12.000	-33.000	10.000	39.000		
Desempleados	58.000	71.000	52.000	66.000	37.000	5.000	-13.000	-18.000		
Ofertas notificadas (con puestos de trabajo subvencionados)	-14.000	-17.000	-14.000	-12.000	-12.000	-9.000	-4.000	1.000		
Puestos de trabajo no subvencionados	-15.000	-15.000	-14.000	-20.000	-17.000	-9.000	-4.000	0		
de estos: ordinarios	-12.000	-12.000	-10.000	-13.000	-14.000	-7.000	-5.000	-1.000		
Cuota de desempleo en rel. con el total de la población civil activa	8,3	8,1	8,0	7,8	7,7	7,6	7,6	7,6		
Cuota de desempleo según la OIT	0,0	7,6	7,4	7,3	7,2	7,1	7,1	7,1		

Fuente: Agencia Federal de Empleo

**Estadística de la OIT: Población activa residente en Alemania (miles)**

Año / mes	Valor original		Valores desestacionalizados según Censu X-12-ARIMA		
	Valor	Variación frente al mismo mes del año anterior %	Valor	Variación frente al mes anterior %	
2009	Marzo	39.889	-0,1	40.178	-0,1
	Febrero	39.836	0,1	40.205	-0,0
	Enero	39.849	0,3	40.222	-0,2
	Diciembre	40.530	0,9	40.297	-0,1
	Noviembre	40.776	1,1	40.331	-0,0
2008	Octubre	40.797	1,2	40.349	0,0
	Septiembre	40.600	1,4	40.337	0,0
	Agosto	40.289	1,5	40.317	0,0
	Julio	40.210	1,6	40.300	0,1
	Junio	40.236	1,5	40.259	0,0
	Mayo	40.192	1,5	40.243	-0,0
	Abril	40.087	1,6	40.246	0,0
	Marzo	39.935	1,7	40.228	0,2
	Febrero	39.781	1,7	40.154	0,1
	Enero	39.719	1,7	40.097	0,4

**Evolución de la población activa (miles)**



### Estadística de la OIT: Desempleados y cuota de desempleo

Valores desestacionalizados (estimación)

Año, mes	Desempleados, millones	%	Cuota de desempleados		
			Variación frente al mes anterior, puntos porcentuales	Variación frente al mismo mes del año anterior, puntos porcentuales	
2009	Marzo	3,3	7,6	0,2	0,2
	Febrero	3,2	7,4	0,1	-0,2
	Enero	3,2	7,3	0,1	-0,4
	Diciembre	3,1	7,2	0,1	-0,7
	Noviembre	3,1	7,1	0,0	-0,9
	Octubre	3,1	7,1	0,0	-1,0
	Septiembre	3,1	7,1	-0,1	-1,1
	Agosto	3,1	7,2	0,0	-1,1
2008	Julio	3,1	7,2	-0,1	-1,1
	Junio	3,1	7,3	-0,1	-1,1
	Mayo	3,2	7,4	0,0	-1,1
	Abril	3,2	7,4	0,0	-1,1
	Marzo	3,2	7,4	-0,2	-1,2
	Febrero	3,3	7,6	-0,1	-1,1
	Enero	3,3	7,7	-0,2	-1,2

Fuente OIT

#### BALANCE ANUAL DE LA AGENCIA FEDERAL DE EMPLEO 2008

La Agencia Federal de Empleo (BA) registró el año pasado buenos resultados en la evolución del desempleo y la creación de empleo, dando así continuación a la tendencia ascendente del año anterior. El promedio anual de desempleados se redujo de 4,861 millones en 2005 a 3,268 millones en 2008; creció la oferta de empleo, aumentando a su vez las necesidades de mano de obra cualificada. No obstante, la crisis económica incidió en esta evolución a finales de año, comenzando así un debilitamiento de la situación que continúa en 2009.

Con respecto a la oferta de puestos de formación, al final del período analizado se registraban por primera vez después de siete años más ofertas sin cubrir (19.500) que solicitantes sin puesto de formación (14.500),

pero se repitieron las diferencias regionales y estructurales que dificultan la ocupación de numerosas plazas de formación.

### **Objetivos de la Agencia en el marco de las prestaciones contributivas**

La buena evolución de la economía favoreció la distensión de la situación en el mercado laboral y de formación. Se mantuvieron los objetivos del funcionamiento de la Agencia: evitar el desempleo, integrar a las personas en el mercado laboral, lograr un elevado nivel de satisfacción de los clientes y emplear eficazmente los fondos de las contribuciones.

En el marco de las prestaciones del volumen III del Código Social (prestaciones contributivas), en 2008 la Agencia consiguió emplear a 291.000 demandantes de empleo que habían anunciado la incipiente finalización de su relación laboral sin que tuvieran que pasar por una situación de desempleo. Debido a que los trabajadores más cualificados se ven menos afectados por el desempleo, la Agencia promueve la formación continua de trabajadores en las empresas. En 2008 se formaron 58.000 trabajadores mayores o poco cualificados, lo que supuso una inversión de 167 millones de euros.

En 2008, encontraron un empleo con cotizaciones a la seguridad social 1,8 millones de desempleados. Esto significó un aumento de la inserción en el mercado laboral con respecto a 2007 del 33,0% al 34,8% de los demandantes de empleo, así como un incremento del índice de satisfacción de los trabajadores con las prestaciones de la Agencia del 2,6 al 2,4<sup>5</sup>. También se agilizaron los procesos de intermediación; la duración media del desempleo se redujo para los beneficiarios de la prestación por desempleo en 29 días.

La Agencia concentró por lo menos una tercera parte de sus intermediadores en nuevos equipos encabezados por una persona de contacto con los empleadores. En 2008 se dieron de alta 1,8 millones de ofertas de empleo regular. Si bien esta cifra es un 4,7% inferior a la registrada en 2007, esta reducción es debida al debilitamiento coyuntural que comenzó a hacerse sentir en el cuarto trimestre del año. Un 38,6% de las ofertas de empleo fueron presentadas por servicios de intermediación de personal. En total se ocuparon 371.000 puestos de trabajo más que en 2007 (+31,2%). Las empresas evaluaron este nuevo servicio con una nota del 2,3 (2007: 2,4)

Por lo que respecta al mercado de la formación profesional, siguieron mejorando las perspectivas de los jóvenes en el umbral de su primer empleo. Se registraron 511.600 plazas de formación en las agencias de empleo, así como en las comunidades de empleo (ARGE) en el ámbito del seguro básico para desempleados de larga duración. A finales del período analizado habían quedado sin plaza sólo 14.500 jóvenes, un 55,7% menos que en 2007. De ellos, más de la mitad siguió buscando una plaza de formación. Quedaron por cubrir 19.500 plazas de formación, una cifra que por primera vez desde 2002 supera la de jóvenes solicitantes.

---

<sup>5</sup> Notas escolares alemanas: 1 (+) a 6 (-).



282.000 jóvenes consiguieron por propia iniciativa una plaza de formación profesional. Cerca de 161.000 jóvenes pudieron iniciar medidas de preparación profesional o una formación profesional en instituciones no empresariales. Con proyectos de orientación profesional la Agencia cumple con un principio preventivo y se dirige a escolares de las penúltimas clases. En 2008 obtuvieron una visión de la práctica empresarial 45.000 escolares, a los que se enseñó a elaborar solicitudes adaptadas a sus aspiraciones, mejorando así sus oportunidades en el mercado de la formación.

### **Objetivos con respecto a las prestaciones no contributivas**

En el marco de la prestación por desempleo asistencial, definida por el volumen II del Código Social, las prestaciones y la gestión de las mismas se basan en un acuerdo entre el Ministerio Federal de Trabajo y Asuntos Sociales y la Agencia Federal de Empleo. Para 2008 se habían definido los siguientes objetivos:

- reducción de las prestaciones pasivas en un 6,5% (ahorro de 900 millones de euros)
- incremento de la cuota de integración en un 10,3% al 22,1%
- incremento de la cuota de integración de jóvenes en un 8,9% al 30,0%

Las comunidades y las agencias de empleo dispusieron para estos fines un presupuesto de 5.300 millones de euros, mil millones más que en 2007. Si bien los resultados mejoraron en los tres indicadores, no se pudieron alcanzar totalmente los objetivos previstos.

Los gastos por prestaciones pasivas alcanzaron en 2008 aproximadamente 13.210 millones de euros, lo que se traduce en una reducción del 5,3% (743 millones de euros) con respecto a 2007. El ahorro se debe al descenso del número de personas que solicitaron prestaciones asistenciales (-7,1%), gracias a la mejora de la asesoría, así como al aumento de personas que pudieron abandonar situaciones de necesidad (+6,6%), gracias a la mejora de la activación y del fomento del empleo. Uno de los factores que impidieron reducir las prestaciones pasivas (con una diferencia de cerca de 150 millones de euros) fue el aumento del importe de las pensiones, que provocó gastos adicionales por importe de unos 40 millones de euros.

La cuota de integración del 21,9% significó una mejora del 9,1% con respecto a 2007. Fueron más las personas que iniciaron una actividad laboral o formación profesional, lo que se refleja también en un retroceso del desempleo en 265.700 personas en el grupo de beneficiarios de la prestación asistencial (-10,5%). La cifra de personas en situación de necesidad se vio reducida en un 4,7%, así como la cifra de comunidades de necesidad (-4,1%). Sin embargo, el ambicioso objetivo de aumentar la cuota de integración en un 10,3% no pudo realizarse, principalmente por la escasa implementación de nuevos instrumentos como la bonificación por el empleo de desempleados de larga duración y la subvención del empleo municipal, en parte poco conocidos por los empleadores.

También fueron favorables las perspectivas para los menores de 25 años, que lograron una cuota de integración del 31,2%, superándose incluso el objetivo del 30,0%. En 2008 estaban registrados como desempleados de larga duración un promedio de 185.200 jóvenes (-16,6% ó -36.800 en comparación interanual).

Con un total de 4.740 millones de euros, en 2008 se gastaron 522 millones de euros más que en 2007 en prestaciones de integración (+12,4%). Asimismo se continuó con la optimización de la calidad. Para garantizar el uso correcto de las prestaciones y de los recursos, el 2007 la Agencia Federal había implementado un sistema para mantener unos estándares mínimos; en 2008 se crearon las condiciones para garantizar la transparencia a nivel federal.

### **Planificación para 2009**

La Agencia Federal de Empleo apuesta por continuar en 2009 sus objetivos de reducir las situaciones de necesidad y la mejora de la integración laboral, añadiendo el nuevo objetivo de evitar el desempleo de larga duración. Asimismo en 2009 se introducirá un índice que medirá la calidad de los estándares mínimos operativos: duración de los trámites, asesoría inicial, oferta para menores de 25, acuerdos de integración.

### **Cierre financiero anual**

En 2008, la Agencia Federal de Empleo registró ingresos por cotizaciones por valor de 38.290 millones de euros y gastos de 39.410 millones, lo que da como resultado un déficit de 1.120 millones de euros. El capítulo de gastos se caracteriza por un efecto único: la creación y equipamiento financiero inicial de un fondo de previsión para los pensionistas de la Agencia, que incrementó los gastos en 2.500 millones de euros.

Un factor esencial en la planificación de los ingresos en 2008 fue la reducción de la cuota de cotización al seguro de desempleo al 3,3% en enero de 2008, tras la reducción del año anterior del 6,5% al 4,2%. Los resultados esenciales del cierre anual de 2008 son los siguientes:

- En 2008 se obtuvieron ingresos por un total de 38.290 millones de euros, 143 millones (+0,4%) por encima de las expectativas.
- Los ingresos en concepto de cuotas aumentaron sólo en 77 millones de euros (+0,3%), a pesar del incremento de las cifras de cotizantes.
- El gasto real fue inferior en 3.710 millones (-8,6%) a los 43.120 millones de euros inicialmente previstos.

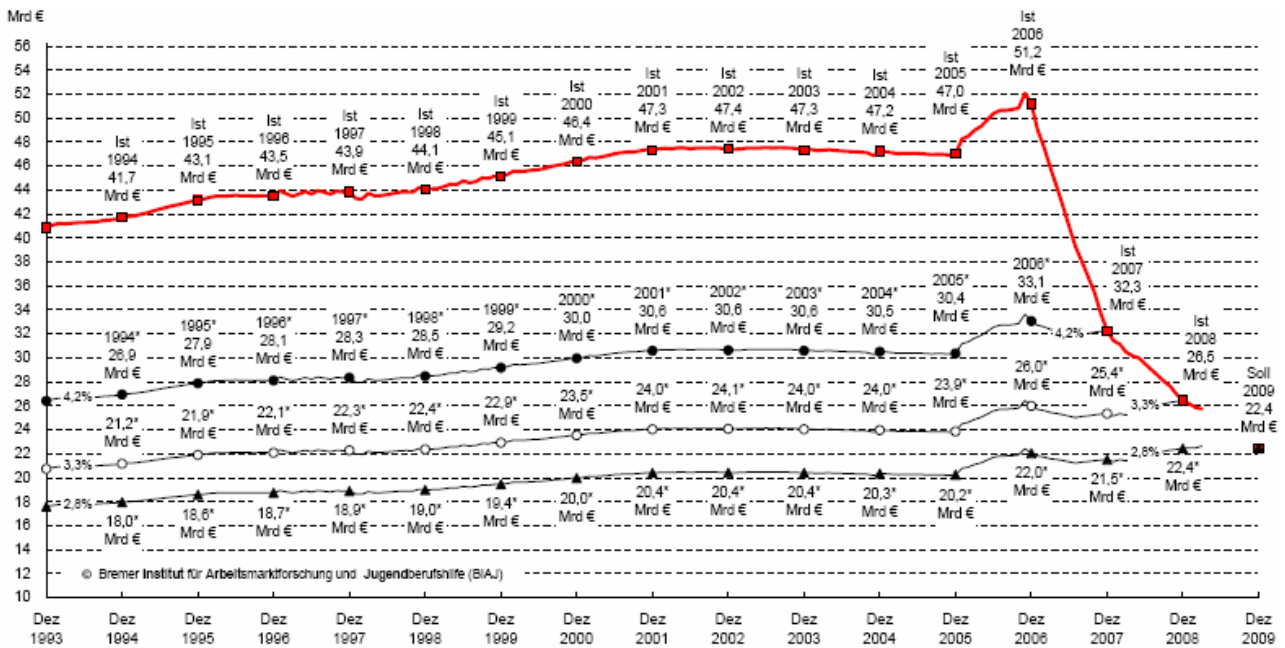
- En prestaciones para el fomento activo del empleo, la Agencia Federal invirtió 10.740 millones de euros, mientras que el plan presupuestario preveía 12.250 millones.
- Los gastos de la prestación por desempleo ascendieron a 13.860 millones de euros, 2.040 millones menos de lo previsto (-12,8%).
- Para los gastos ocasionados por el cobro de las cotizaciones, gastos administrativos en el marco de la prestación contributiva y servicios de la prestación básica para demandantes de empleo el presupuesto preveía 6.440 millones de euros, más 250 millones para intermediadores adicionales. Los gastos anuales se situaron en 6.470 millones de euros, 213 millones menos (-3,2%) del total previsto.
- En lugar del déficit presupuestario previsto de 4.970 millones de euros, el resultado a final de año fue con 1.120 millones muy inferior, por lo que se tuvieron que extraer de la reserva 3.850 millones menos, alcanzando ésta 16.740 millones de euros a finales de año

### **Retrospectiva y pronósticos**

El Instituto de Investigación Laboral y Asistencia Profesional para Jóvenes, de Bremen, ha analizado la evolución de los ingresos y gastos de la Agencia Federal de Empleo entre 1994 y 2009. La Agencia espera en 2009, con una cuota de cotización del 2,8%, ingresos por importe de 22.400 millones de euros en concepto de cuotas. En los años 2001 a 2005 los ingresos, con una cuota del 6,5%, oscilaron entre 47.000 y 47.400 millones de euros. En 2006 subieron, debido al adelanto de la fecha de transferencia de las cuotas, a 51.200 millones, por lo que se registró el cobro de 13 mensualidades. En los dos años siguientes, con reducciones de la cuota al 4,2% y al 3,3%, los ingresos bajaron a 32.300 y 26.500 millones de euros, respectivamente.

En los últimos cuatro años (2004-2008) han descendido los gastos de la prestación por desempleo contributiva, no sólo debido a la positiva evolución económica, de 29.100 millones de euros a 13.900 millones de euros (-52,3%). Para 2009 la Agencia pronostica, con un promedio de 3,518 millones de desempleados y 1,109 millones de perceptores de la prestación, gastos por este concepto por valor de 17.200 millones de euros, cifra que se correspondería con la registrada en 2007 (16.900 millones de euros). El siguiente cuadro detalla la evolución de las recaudaciones por cotizaciones (línea roja), así como de las recaudaciones en el supuesto de aplicar diferentes tipos (2,8%, 3,3% y 4,2%).

### Cotizaciones al seguro de desempleo (anuales y diferenciadas las cuotas de cotización)



Instituto de Investigación Laboral y Asistencia Profesional para Jóvenes, de Bremen

Por primera vez desde 1985, en 2006 la Agencia Federal de Empleo pudo cerrar el año con un superávit (récord) de 11.200 millones de euros. Al año siguiente el fondo de reserva subió a 17.900 millones. En el transcurso de 2008, como ya se ha mencionado, el fondo de reserva bajó a 16.700 millones debido al incremento de los gastos ocasionados por la creación del fondo de previsión para pensionistas de la Agencia. El rendimiento de la reserva aumentó de 342,3 millones de euros en 2007 a 670,2 millones en 2008.

En los primeros meses de 2009 el fondo de reserva ha bajado a 12.600 millones de euros (-4.100 millones). Los motivos de este vertiginoso descenso son en particular la reducción de los ingresos por cotizaciones debido a la reducción de la cuota, el aumento de los gastos del denominado fomento activo del empleo, dentro del cual se recoge la subvención para trabajadores afectados por la reducción de jornada, y sobre todo el cambio de la fecha de transferencia de los ingresos adicionales procedentes del IVA, que se abonaban cada mes y a partir de 2009 no se transferirán hasta diciembre (7.800 millones de euros). Los cálculos y la evolución de la reserva indican que la Agencia Federal tendrá que recurrir a más tardar en noviembre de este año a un crédito estatal, y se teme que esta dependencia de fondos estatales se prolongará en 2010, ya que ese año presupuestario iniciará previsiblemente con una reserva muy inferior a la de este año: 5.900 millones de euros.