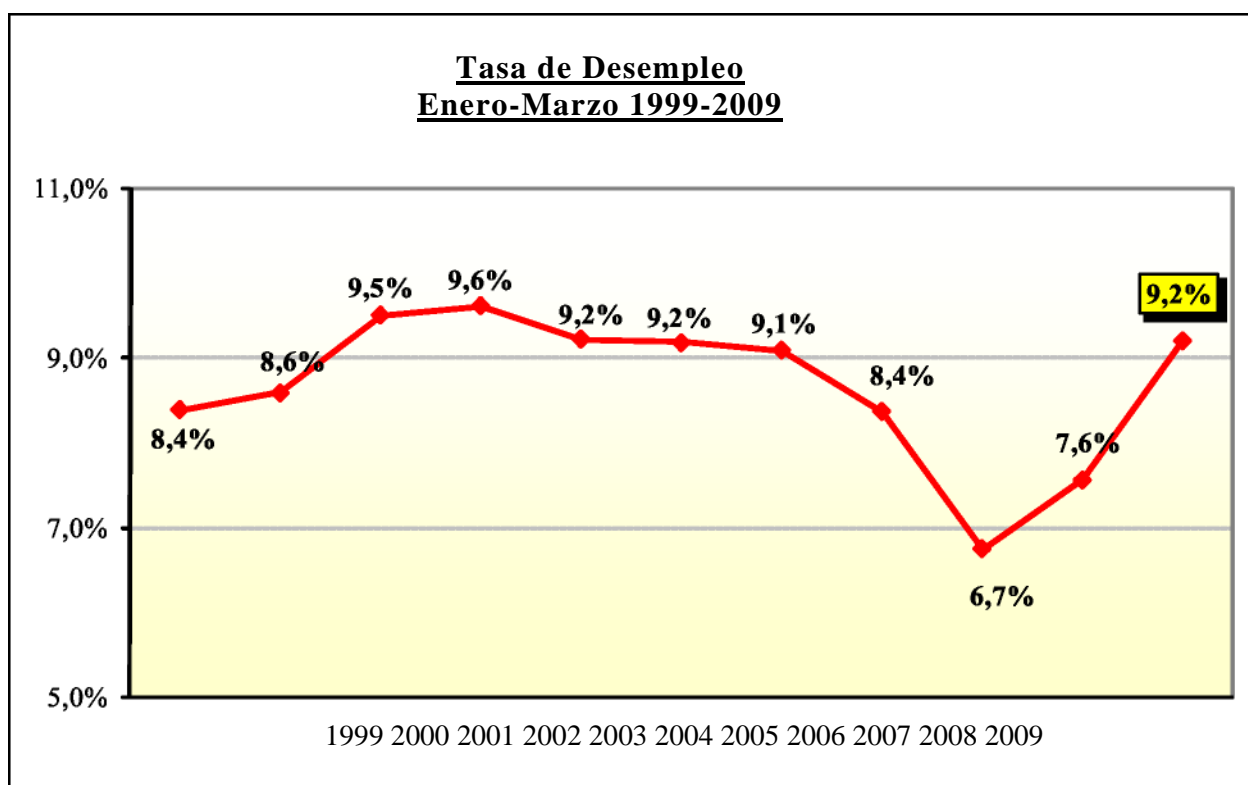
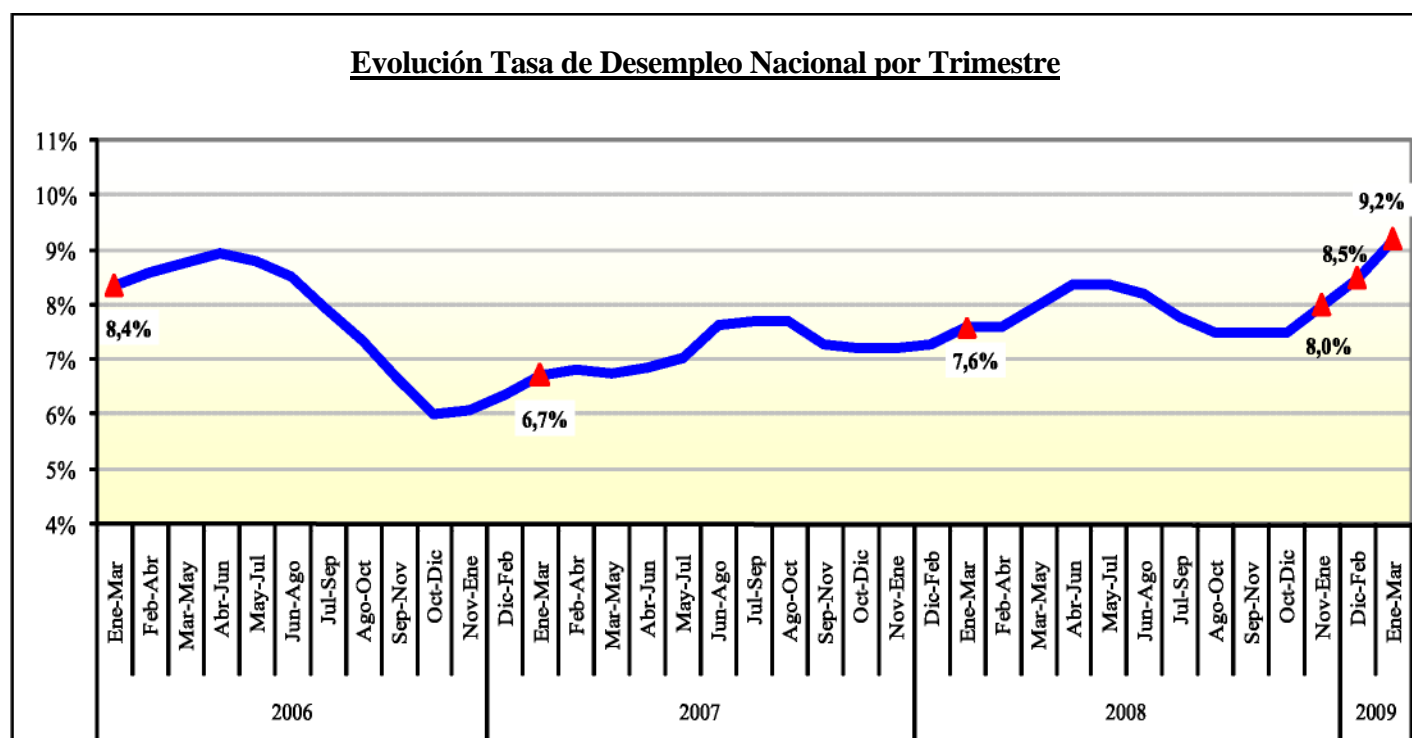


CHILE**ANÁLISIS DE LOS RESULTADOS DE LA ENCUESTA NACIONAL DE EMPLEO CORRESPONDIENTE AL TRIMESTRE ENERO-MARZO 2009**

Durante el trimestre Enero-Marzo 2009, la tasa de desempleo nacional fue de 9,2%. Esta tasa es 1,6 puntos porcentuales mayor que el nivel alcanzado el trimestre Enero-Marzo 2008 (7,6%) y también mayor en 0,7 puntos porcentuales con respecto al trimestre Diciembre-Febrero pasado (8,5%). En el siguiente gráfico se muestra la evolución de la tasa de desempleo para el trimestre Enero-Marzo desde el año 1999 hasta ahora.

Como se observa en el gráfico, el aumento en la tasa de desocupación confirma que estamos una etapa de desaceleración de la economía nacional. En general, por motivos estacionales, durante los últimos 20 años, en promedio el desempleo aumenta 0,3 puntos porcentuales cuando se pasa del trimestre diciembre-febrero al trimestre enero-marzo, sin embargo, esta vez la tasa aumenta 0,7 puntos porcentuales, alcanzando valores semejantes a los observados durante la crisis asiática para el trimestre de referencia.





Durante el trimestre Enero-Marzo 2009, la fuerza de trabajo está compuesta por 7.276.663 individuos, de los cuales 6.607.503 están ocupados y 669.160 desocupados. De éstos, 569.030 son cesantes, lo que corresponde a un 7,8% de la fuerza de trabajo, mientras que las personas que buscan trabajo por primera vez alcanzan a 100.130 individuos (1,4% de la fuerza laboral). Los mayores de 15 años que no participan en el mercado laboral (inactivos) alcanzan a 5.709.703 individuos.

En la siguiente tabla se presenta la evolución de la fuerza de trabajo para el trimestre en análisis respecto al año anterior:

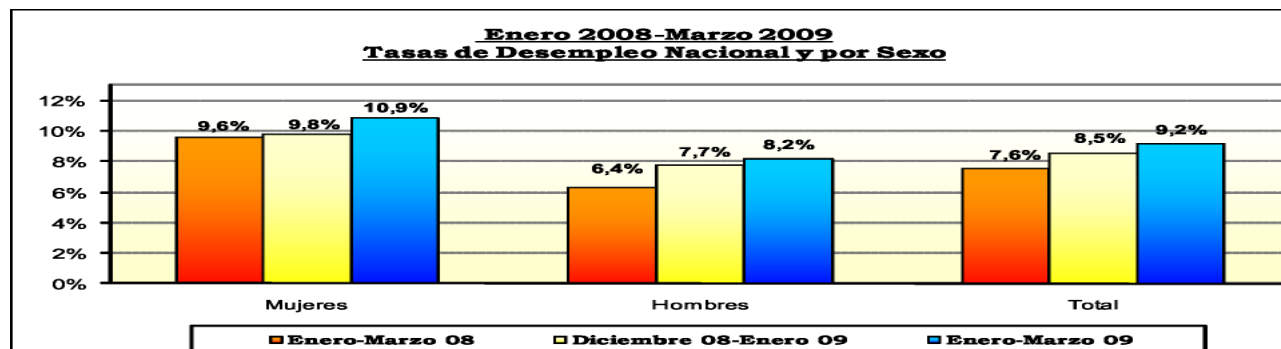
Tabla 1: Evolución Fuerza de Trabajo Trimestre Enero-Marzo 2009 (miles de personas)

Enero-Marzo	Fuerza de Trabajo	Ocupados	Desocupados	Cesantes	Buscan Trabajo por Primera Vez
2008	7.180,1	6.637,8	542,3	445,1	97,1
2009	7.276,7	6.607,5	669,2	569,0	100,1
Var. en Miles de Personas	96,5	-30,3	126,9	123,9	3,0
Var. Porcentual	1,3%	-0,5%	23,4%	27,8%	3,1%

En comparación con el trimestre Enero-Marzo 2008, en el trimestre en análisis se produce un crecimiento de la fuerza de trabajo de 1,3%, con la incorporación de más de 96 mil personas al mercado laboral.

Este incremento de la fuerza de trabajo se explica por el aumento de los desocupados en 23,4%, lo que equivale a 126.872 personas adicionales respecto al mismo trimestre del año pasado, y por una caída en los ocupados de 0,5%, lo que equivale a 30.336 puestos de trabajo menos.

Las tasa de desempleo para hombres y mujeres se muestra en el siguiente gráfico:



Como se observa en el gráfico anterior, la tasa de desempleo de las mujeres para el trimestre Enero-Marzo 2009 es de 10,9%, valor mayor en 1,1 puntos porcentuales al desempleo del trimestre Diciembre-Febrero recién pasado (9,8%), y también mayor en 1,3 puntos porcentuales con respecto a la tasa observada en el trimestre Enero-Marzo 2008.

En el trimestre en análisis y en comparación con el mismo trimestre del año pasado, crece la fuerza de trabajo femenina, pero a tasas mucho más bajas de lo que se venía observando en los últimos 12 trimestres (tal como ya se registró en los dos trimestres anteriores), alcanzando un 2,6%, lo que corresponde a 68.280 mujeres más en la fuerza de trabajo. Esto ocurre tanto por el aumento de las ocupadas en 1,1%, con 26.946 nuevos puestos de trabajo como por el incremento en las mujeres desocupadas en 41.334 (16,3% de aumento).

En comparación con el trimestre Diciembre-Febrero pasado, la fuerza de trabajo femenina aumenta en 0,1%, lo que equivale a 1.957 mujeres más, explicado por una caída en el número de ocupadas en 26.445 mujeres, y un aumento en las desocupadas en 28.402 mujeres.

Por otro lado, en el caso de los hombres, la tasa de desempleo en el trimestre Enero-Marzo 2009 es de 8,2%, valor mayor en 0,5 puntos porcentuales al desempleo del trimestre Diciembre-Febrero recién pasado (7,7%), y también mayor en 1,8 puntos porcentuales con respecto a la tasa observada en el trimestre Enero-Marzo 2008.

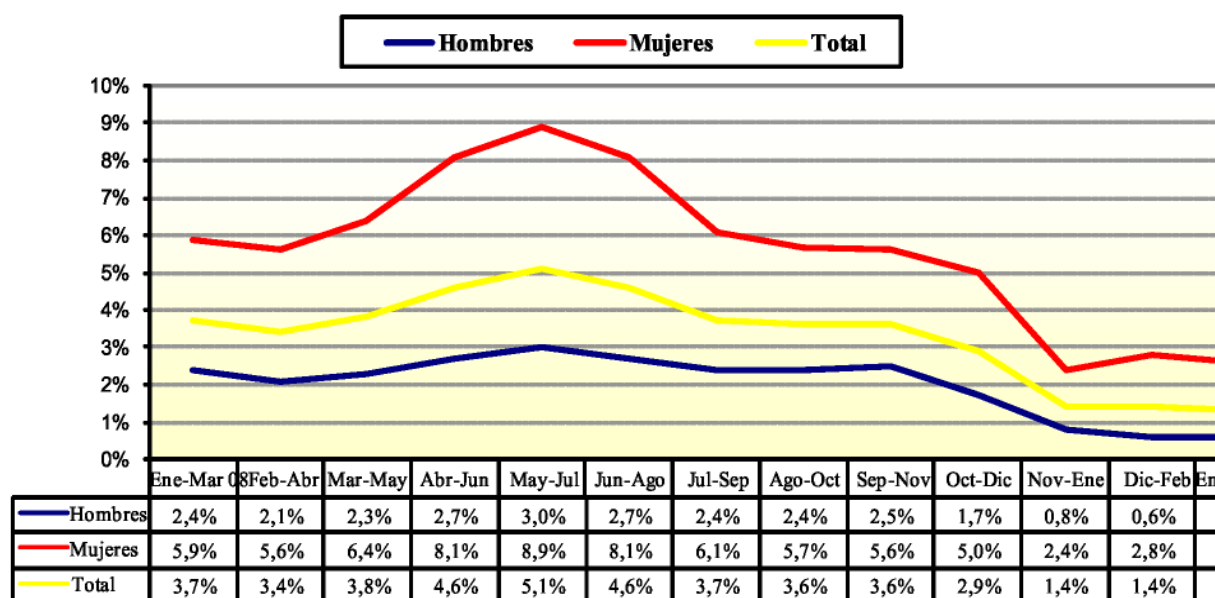
En relación con el trimestre Enero-Marzo 2008, en el trimestre en análisis aumenta la fuerza de trabajo masculina en sólo 0,6%, con la incorporación de 28.256 hombres al mercado laboral. Este aumento es explicado por el incremento en los desocupados en 85.538 personas (29,7%) y por la caída de los ocupados en 57.282 individuos (-1,4%).

En comparación con el trimestre Diciembre-Febrero pasado, la fuerza de trabajo masculina aumenta levemente en un 0,1%, ya que sólo se incorporan 5.228 hombres adicionales, explicado por un incremento en el número de desocupados en 21.009 hombres, y una disminución en los ocupados en 15.781 personas.

En resumen, si bien la fuerza de trabajo crece, tanto para los hombres como para las mujeres, las tasa de crecimiento son moderadas, y por tercer trimestre consecutivo, rompen la tendencia de lo que se venía observando en el último año, cuando sobrepasaba el 3% a nivel general y el 5% en el caso de las mujeres, lo cual confirma la tendencia de desaceleración en la economía.

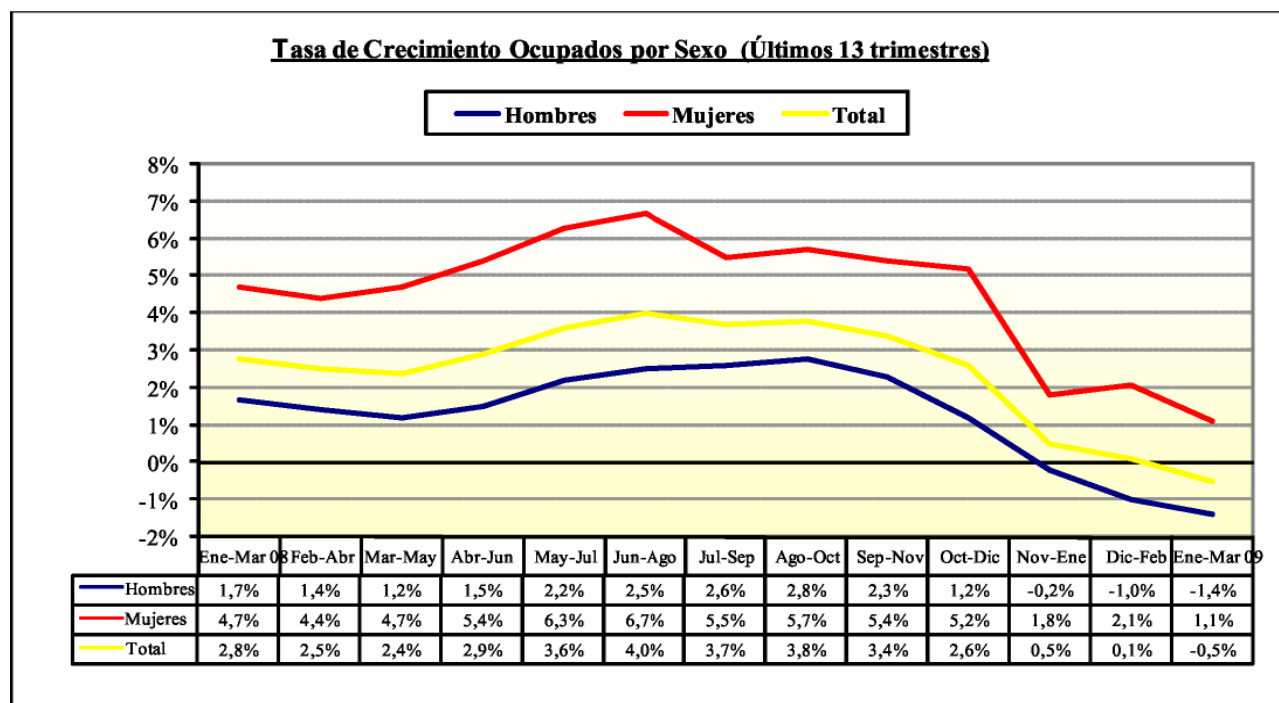
En el siguiente gráfico se puede apreciar la tasa de crecimiento de los últimos 12 meses móviles de la

Tasa de Crecimiento Fuerza de Trabajo por Sexo (Últimos 13 trimestres)



fuerza de trabajo, tanto la masculina como la femenina (en comparación al mismo trimestre del año anterior):

Como vemos en el siguiente gráfico, la evolución de los ocupados es muy similar a la de la fuerza de trabajo, alcanzando en el presente trimestre una disminución de 0,5%. Sin embargo, en el caso de los hombres, se registra una caída mayor, de 1,4%. Desde el trimestre marzo-mayo 2001 que no se detectaba reducciones en los niveles de ocupación.



Para el trimestre en análisis la tasa de participación laboral nacional fue de 56,0%, la participación masculina de 71,5% y la femenina de 41,1%.

En comparación con el trimestre Diciembre-Febrero pasado, la tasa de desempleo aumenta en 0,7 puntos porcentuales (de 8,5% a 9,2%). La fuerza de trabajo prácticamente no varía con sólo 7.185 personas más en la fuerza de trabajo, debido a que los ocupados caen en 0,6% (42.226 personas menos) y los desocupados crecen 8,0% (49.411 personas más).¹⁰ La siguiente tabla muestra la situación de empleo y desempleo por regiones para el trimestre Enero-Marzo 2009.

Tabla 2: Fuerza de Trabajo y Tasa de Desempleo por Región.

Enero-Marzo 2009 (en miles de personas)

Región	Ocupados	Desocupados		Tasa Desempleo			Posición Relativa Ene-Mar 09 (de
		Cesantes	Buscan Trabajo	Ene-Mar 08	Dic 08-Feb 09	Ene-Mar 09	
Región de Arica y Parinacota	74,4	6,7	1,4	12,7%	9,4%	9,8%	6°
Región de Tarapacá	128,4	8,1	1,6	7,3%	6,6%	7,0%	11°
Región de Antofagasta	209,5	21,5	1,3	6,8%	7,4%	9,8%	3°
Región de Atacama	109,6	11,1	0,8	5,9%	8,3%	9,8%	4°
Región de Coquimbo	242,5	17,7	3,9	5,1%	8,0%	8,2%	9°

Región de Valparaíso	677,9	61,0	12,4	9,6%	9,6%	9,8%	5°
Región del Lib. Bdo. O'Higgins	329,2	23,2	2,9	5,6%	7,0%	7,3%	10°
Región del Maule	375,4	21,3	4,9	6,9%	5,8%	6,5%	12°
Región de BioBío	684,1	71,4	20,5	9,0%	10,9%	11,8%	2°
Región de la Araucanía	348,8	37,2	10,7	8,4%	11,0%	12,1%	1°
Región de los Ríos	141,1	11,1	2,3	6,1%	8,5%	8,7%	8°
Región de los Lagos	312,9	16,8	4,3	3,2%	5,1%	6,3%	13°
Región de Aysén	48,3	2,0	0,3	2,1%	3,7%	4,4%	15°
Región de Magallanes	65,0	3,3	0,5	2,2%	3,2%	5,6%	14°
Región Metropolitana	2.860,5	256,6	32,4	7,9%	8,7%	9,2%	7°
País	6.607,5	569,0	100,1	7,6%	8,5%	9,2%	

En el trimestre en análisis y en comparación con el mismo trimestre del año pasado, la tasa de desempleo baja en 3 regiones, y sube en 12 regiones. El alza más importante ocurre en la Región de Atacama con 3,9 puntos porcentuales de incremento.

Las regiones con mayor tasa de desempleo corresponden a:

- Región de La Araucanía (12,1%),
- Región del BíoBío (10,8%),
- Región de Antofagasta (9,8%),
- Región de Atacama.
- Región de Valparaíso (9,8%), y
- Región de Arica y Parinacota (9,8%).

Mientras que las regiones con las tasas de desempleo más bajas son:

- Región de Aysén (4,4%), y
- Región de Magallanes (5,6%),

Las mayores caídas en el desempleo se presentan en:

- Región de Arica y Parinacota (baja de 2,9 puntos porcentuales).

Las mayores alzas en el desempleo ocurren en:

- Región de Atacama (aumento de 3,9 puntos porcentuales),
- Región de La Araucanía (aumento de 3,7 puntos porcentuales), y
- Región de Magallanes (aumento de 3,4 puntos porcentuales).

Además, en comparación con el trimestre Diciembre-Febrero pasado, se observa que la tasa de desempleo sube en todas las regiones.

Como es habitual, continúa la tendencia de mayor desempleo entre la población más joven. Así, el grupo etáreo entre los 15-19 años alcanza una tasa de desempleo de 26,0%; el rango de 20-24 años obtiene un 19,3%; entre los 25-34 años el desempleo es de 11,7%; entre los 35-44 es de 6,8%; y así, hasta llegar al grupo de los 65 años y más, donde el desempleo es de 2,6%.

Tabla 3: Tasa de Desempleo por Rango de Edad y Sexo Enero-Marzo 2009

Rango de Edad	Hombres	Mujeres	Total
15-19 Años	21,9%	33,3%	26,0%
20-24 Años	18,4%	20,9%	19,3%
15-24 Años	19,3%	23,8%	21,0%
25-34 Años	10,1%	14,0%	11,7%
35-44 Años	5,6%	8,7%	6,8%
45-54 Años	5,6%	6,9%	6,1%
55-64 Años	4,9%	3,8%	4,5%
65 Años y Más	2,8%	2,2%	2,6%
Total	7,8%	10,9%	9,2%

El año 2008, durante el mismo trimestre, la desocupación para los jóvenes entre 15 y 19 años fue de 24,2% y para aquellos entre 20 y 24 años un 17,0%.

Un considerable 69,9% del total de ocupados se encuentra trabajando de manera asalariada, lo que representa 4.618.930 trabajadores.

En segundo lugar se ubican los trabajadores por cuenta propia con un 21,6% del total de ocupados, seguidos por personal de servicio con un 4%, Empleadores 2,9%, y por último, familiar no remunerado con un 1,6% de los ocupados.

Es necesario destacar, que durante este trimestre el empleo asalariado presenta una caída de 0,2%, lo que equivale a 7.500 empleos menos en comparación a igual trimestre del 2008.

**Tabla 4 A: Ocupados por Categoría Ocupacional
Enero-Marzo 2009 (en miles de personas)**

Enero-Marzo	Empleadores	Cuenta Propia	Asalariados	Personal De Servicio	Familiar no Remunerado	Total
2008	203,2	1.429,1	4.626,4	269,2	109,9	6.637,8
2009	190,6	1.424,6	4.618,9	266,4	107,0	6.607,5
Var. (Miles Pers.)	-12,7	-4,5	-7,5	-2,8	-2,8	-30,3
Var. (%)	-6,2%	-0,3%	-0,2%	-1,0%	-2,6%	-0,5%

Tabla 4 B: Ocupados por Categoría Ocupacional y por Sexo
Enero-Marzo 2009 (en miles de personas)

	Hombres		Mujeres		Total	
	Miles de Trabajadores	% del Total	Miles de Trabajadoras	% del Total	Miles de Trabajadores	% del Total
Empleador	147,1	3,5%	43,5	1,8%	191	2,9%
Cuenta Propia	966,0	23,1%	458,5	18,9%	1.425	21,6%
Asalariados	3.024,4	72,3%	1.594,5	65,8%	4.619	69,9%
Personal de Serv.	4,9	0,1%	261,5	10,8%	266	4,0%
Fam. No Remun.	41,7	1,0%	65,3	2,7%	107	1,6%
Total	4.184,3	100,0%	2.423,2	100,0%	6.607,5	100,0%

Del total de hombres ocupados un 72,3% es asalariado, el 23,1% trabaja por cuenta propia, 3,5% corresponde a empleadores, 1,0% a familiar no remunerado, y 0,1% a personal de servicio.

Mientras que por el lado de las mujeres ocupadas, 65,8% de ellas trabaja de manera asalariada, un 18,9% lo hace por cuenta propia, 10,8% corresponde a personal de servicio, 2,7% es familiar no remunerado y 1,8% corresponde a empleadoras.

La ocupación por rama de actividad económica se concentró, al igual que los trimestres anteriores, en los sectores de Servicios Comunales, Sociales y Personales (26,8%), Comercio (19,7%), Industria Manufacturera (12,9%) y Agricultura, Caza y Pesca (11,9%), principalmente.

Se detectan incrementos estadísticamente significativos en la ocupación con respecto a igual trimestre del 2008 en Transporte y Comunicaciones, Servicios Financieros, Minería y Servicios Comunales, Sociales y Personales. Por otro lado, se registran disminuciones estadísticamente significativas en Agricultura, Caza y Pesca (52.400 ocupados menos), Construcción (20.900 ocupados menos), Comercio (12.200 ocupados menos), Industria (5 mil ocupados menos) y Electricidad, Gas y Agua (3.300 ocupados menos).

La siguiente tabla muestra el número de ocupados por rama de actividad económica:

Tabla 5 A: Ocupación por Rama de Actividad Económica Enero-Marzo 2009 (en miles de personas)

	2008	2009	Variación Anual (Personas)	Variación Anual (%)	Variación c/r a trimestre anterior (Personas)	Variación c/r a trimestre anterior (%)
Agricultura, Caza, Pesca	841,3	788,9	-52,4	-6,2%	-17,3	-2,1%
Minas y Canteras	92,3	96,0	3,7	4,0%	2,7	2,8%
Industria Manufacturera	856,4	851,4	-5,0	-0,6%	-10,6	-1,2%
Electricidad, Gas y Agua	39,3	36,0	-3,3	-8,4%	-0,4	-1,1%
Construcción	587,5	566,6	-20,9	-3,6%	0,8	0,1%
Comercio	1.315,8	1.303,7	-12,2	-0,9%	-13,0	-1,0%
Transporte, Almacenaje y Comunicaciones	576,9	589,5	12,7	2,2%	3,1	0,5%
Servicios Financieros	584,1	606,6	22,5	3,9%	-8,0	-1,3%
Servicios Comunales, Sociales, Personales	1.744,3	1.768,8	24,5	1,4%	0,5	0,0%
Total	6.637,8	6.607,5	-30,3	-0,5%	-42,2	-0,6%

Con respecto al trimestre anterior (diciembre 2008-febrero 2009), se registran caídas significativas en la ocupación en Agricultura, Caza y Pesca, Comercio, Industria y Servicios Financieros.

Tabla 5 B: Ocupados por Rama de Actividad Económica y por Sexo Enero-Marzo 2009 (en miles de personas)

	Hombres		Mujeres		Total	
	Miles de Trabajadores	% del Total	Miles de Trabajadoras	% del Total	Miles de Trabajadores	% del Total
Agricultura, Caza, Pesca	652,5	15,6%	136,4	5,6%	788,9	11,9%
Minas y Canteras	91,3	2,2%	4,7	0,2%	96,0	1,5%
Industria Manufacturera	607,8	14,5%	243,6	10,1%	851,4	12,9%
Electricidad, Gas y Agua	27,9	0,7%	8,1	0,3%	36,0	0,5%
Construcción	533,8	12,8%	32,8	1,4%	566,6	8,6%
Comercio	663,8	15,9%	639,9	26,4%	1.303,7	19,7%
Transporte, Almac. y Comunic.	487,1	11,6%	102,4	4,2%	589,5	8,9%
Servicios Financieros	358,8	8,6%	247,8	10,2%	606,6	9,2%
Serv. Comunales, Soc. y Pers.	761,4	18,2%	1.007,4	41,6%	1.768,8	26,8%
Total	4.184,3	100,0%	2.423,2	100,0%	6.607,5	100,0%

Las principales ramas económicas en que se desempeñan los hombres son: Servicios Comunes, Sociales y Personales (18,2%), Comercio (15,9%), Agricultura, Caza y Pesca (15,6%), Industria Manufacturera (14,5%) y Construcción (12,8%).

Las mujeres, por otro lado, se desempeñan principalmente en Servicios Comunes, Sociales y Personales, con un considerable 41,6%, seguido de Comercio (26,4%) y Servicios Financieros (10,2%).

Tabla 5 C: Cambio en la Ocupación por Rama de Actividad Económica y por Sexo Ene-Mar 2009 v/s Ene-Mar 2008 (en miles de personas)

Rama	Hombres	Mujeres
Agricultura, Caza, Pesca	-27,3	-26,8
Minas y Canteras	3,2	0,4
Industria Manufacturera	-16,5	11,7
Electricidad, Gas y Agua	-4,6	1,2
Construcción	-27,5	6,7
Comercio	-0,9	-11,5
Transporte, Almac. y Comunic.	6,4	6,1
Servicios Financieros	11,0	11,2
Serv. Comunes, Soc. y Pers.	-1,5	27,8
Total	-57,3	26,9

De los puestos de trabajo adicionales en relación al mismo trimestre del año pasado, se observa que para las mujeres los nuevos empleos se generan principalmente en Servicios Comunes, Sociales y Personales (27.800), Industria (11.700), Servicios Financieros (11.200) y Construcción (6.700), y se aprecia una reducción estadísticamente significativa en Agricultura y Comercio. Mientras, en los hombres, se produce un aumento en el sector de Servicios Financieros (11.000), en Transporte y Comunicaciones (6.400) y en Minería y se registran caídas significativas en el empleo en Agricultura, Caza y Pesca (27.300), Construcción (27.500), Industria (16.500) y Electricidad, Gas y Agua (4.600). Entre los hombres, la ocupación total se reduce en 57.300 puestos de trabajo.

En la tabla siguiente se presentan las tasas de desempleo por ciudad, las que aparecen ordenadas de mayor a menor desempleo. Como se observa en la tabla, son 16 las ciudades que alcanzan un nivel de desempleo de dos dígitos. Ciudades tales como Lota, Coronel y Valdivia, ya han sobrepasado el 15% de desocupación.

Tabla 6: Tasa de Desempleo por Ciudad

CIUDAD	Abril-Junio 2008	Julio-Septiembre 2008	Octubre-Diciembre 2008	Enero-Marzo 2009
Lota	10,2%	15,1%	8,9%	15,6%
Coronel	12,7%	10,7%	15,2%	15,5%
Vallenar	10,5%	8,9%	9,0%	15,3%
Angol	12,0%	12,6%	9,1%	14,3%
Talcahuano *	12,7%	10,9%	11,4%	13,7%
Concepción **	9,5%	9,5%	8,1%	13,6%
Temuco	10,9%	11,2%	14,0%	13,6%
Valdivia	9,0%	10,0%	9,2%	12,7%
Chillán ***	8,2%	8,1%	7,1%	11,9%
Valparaíso	11,7%	13,6%	14,2%	11,9%
Rancagua	8,9%	8,9%	11,3%	11,1%
Viña del Mar	9,6%	10,2%	13,3%	10,9%
Los Angeles	6,8%	7,8%	8,7%	10,8%
Copiapó	4,4%	6,6%	5,6%	10,5%
Arica	12,5%	9,5%	9,4%	10,5%
Antofagasta	8,2%	7,6%	4,6%	10,3%
Curicó	7,6%	8,2%	6,4%	9,9%
Gran Santiago	8,8%	7,2%	7,8%	9,4%
Calama	8,2%	8,3%	5,8%	8,9%
Coquimbo	7,7%	8,6%	6,0%	8,5%
Puerto Montt	4,2%	7,1%	4,9%	8,3%
La Serena	6,9%	5,8%	6,6%	8,0%
Linares	10,0%	13,6%	7,3%	7,6%
San Fernando	5,5%	6,4%	6,6%	7,5%
Alto Hospicio	7,2%	6,2%	6,1%	7,3%
Iquique	6,1%	5,4%	5,9%	7,3%
Ovalle	8,4%	5,4%	6,5%	7,1%
San Antonio	12,1%	9,8%	8,2%	7,1%
Talca	7,8%	6,6%	6,9%	6,9%
Osorno	3,5%	3,6%	1,4%	6,3%
Coihaique	3,8%	3,0%	4,4%	5,3%
Puerto Aisén	3,0%	3,8%	5,0%	4,9%
Punta Arenas	2,4%	0,4%	2,1%	4,6%

* Incluye Hualpén

** Incluye Chiguayante y San Pedro de laPaz

*** Incluye Chillán Viejo

Finalmente, se destaca que del total de desocupados (669.160) en el presente trimestre móvil, el 14% de ellos (93.390 personas) lleva más de 45 semanas intentando buscar un empleo.

Tabla 7: Desocupados según número de semanas que llevan buscando trabajo Enero-Marzo 2009

Semanas	N° de Personas	%
Menos de 5	103.882	1 5,5%
Entre 5 y 6	112.791	16,9%
Entre 7 y 10	110.293	16,5%
Entre 11 y 14	81.108	12,1%
Entre 15 y 20	99.317	14,8%
Entre 21 y 26	25.521	3,8%
Entre 27 y 32	25.155	3,8%
Entre 33 y 38	11.504	1,7%
Entre 39 y 44	6.199	0,9%
45 y más	93.390	14,0%
Total	669.160	100,0%

En relación a las personas que han quedado desempleados (569.030 personas), un 42,3% tiene menos de 29 años, lo que equivale a 240.609 personas. Además, se observa que el 20,7% de los desempleados provienen del sector Servicios Comunales, Sociales y Personales, un 20,5% de Comercio, 17,9% de Construcción, 12,9% de Industria y 11,2% de Servicios Financieros. El resto se distribuye en las demás ramas de actividad económica.

En cuanto al motivo para abandonar el trabajo, el 54,9% de los desempleados, notificó la causa de reducción de personal, 10,6% el término de giro o quiebra, 4,8% situaciones familiares y el resto corresponde a otros motivos.

ESTUDIO DE LA OCDE SOBRE EL MERCADO LABORAL Y LAS POLÍTICAS SOCIALES

Según un reciente informe de la OCDE sobre la situación laboral y social en Chile, el país debe invertir más en empleo y en políticas sociales activas para reducir sus altos niveles de pobreza y desigualdad en los ingresos. (Chile no es miembro de la OCDE pero desde 2007 ha mantenido negociaciones para lograr su ingreso en la Organización).

El fuerte crecimiento económico del país de los dos últimos decenios ha ayudado a reducir la pobreza; de 39% de la población en 1990, a menos del 14% en el 2006. También han aumentado la calidad en la

vivienda, la educación y la salud. Pero la desigualdad en los ingresos sigue siendo más alta que en los países de la OCDE. El 10% más rico de la población tiene ingresos 29 veces más altos que los ingresos del 10% más pobre, comparado con un promedio de la OCDE que es 9 veces más alto.

Se necesitan políticas sociales más eficaces para propagar los beneficios del crecimiento de manera más uniforme y reducir la desigualdad, señala el informe. Las reformas del mercado laboral para crear más y mejores empleos son vitales. Actuar con prontitud también ayudaría a reducir los efectos del deterioro mundial en la economía chilena, con trabajadores vulnerables que enfrentan un riesgo mucho más alto de desempleo y más familias de bajos ingresos en peligro de verse arrastradas a la pobreza.

La gente joven y las mujeres en particular tienen dificultades para hallar empleo. El empleo eventual está menos generalizado que en otros lugares de América Latina, pero sigue siendo alto según las normas de los países de la OCDE. Muchos de los empleos creados recientemente también han sido en servicios de baja productividad y mal remunerados.

Para crear más y mejores empleos, el informe recomienda a Chile:

- Fortalecer el papel de los interlocutores sociales en la fijación de salarios y condiciones laborales para promover un diálogo social más eficaz y la negociación colectiva.
- Hacer cumplir la aplicación de la nueva legislación sobre subcontratación.
- Ampliar el sistema de seguro de empleo pero reducir el nivel de la indemnización por despido.
- Invertir más en servicios laborales y en capacitación relacionada con el empleo.
- Promover el empleo juvenil haciendo que sea menos caro emplearlos y desarrollando más a fondo un sistema de aprendizaje.

La OCDE agrega una consideración crítica del vínculo laboral en Chile, al que evalúa marcado por la confrontación y la desconfianza. Esto se traduce en una escasa tasa de sindicalización -por lo demás concentrada en algunos sectores- que apenas asciende al 11%. Desde luego, la fragilidad estructural de la organización sindical, sumada a la ausencia de formalidad, dificulta el uso más intensivo de la negociación colectiva, que es el instrumento privilegiado a través del cual los trabajadores equilibran su relación con los empleadores y redistribuyen la renta.

El enfoque innovador de la política social ha sido positivo al reducir la pobreza extrema; pero hace muy poco para ayudar a los pobres a tener empleo y ahora enfrentará una dura prueba con la disminución del crecimiento que se avecina. Ha llegado el momento de invertir más para superar la pobreza entre los pobres

en edad laboral, mediante la activación, los beneficios laborales y el mayor apoyo en servicios de guardería, indica el informe.

El gasto público en guarderías y en educación preescolar es bajo, aproximadamente de 0.1% del PIB en el 2007, comparado con un promedio de la OCDE de 0.25%. El apoyo creciente a servicios de guardería facilitaría que trabajen más mujeres. El esquema de beneficios laborales debe vincularse con los apoyos a guarderías, por ejemplo, gastando más en el cuidado de los niños cuando ambos adultos trabajen más de 30 horas a la semana.

El análisis de la OCDE tiene que constituirse en un elemento de relevancia para el debate local sobre el empleo. De un lado porque Chile aspira a integrarse a ese organismo que reúne a las 30 economías más industrializadas del mundo y, por tanto, se espera que aproxime sus estándares institucionales a los parámetros de esos países, pero además porque las observaciones de la OCDE suponen una suerte de arbitraje, es decir, ponen en debate "desde afuera" problemas que conciernen a los dos polos del mundo del trabajo y también se refieren a la responsabilidad del Estado.