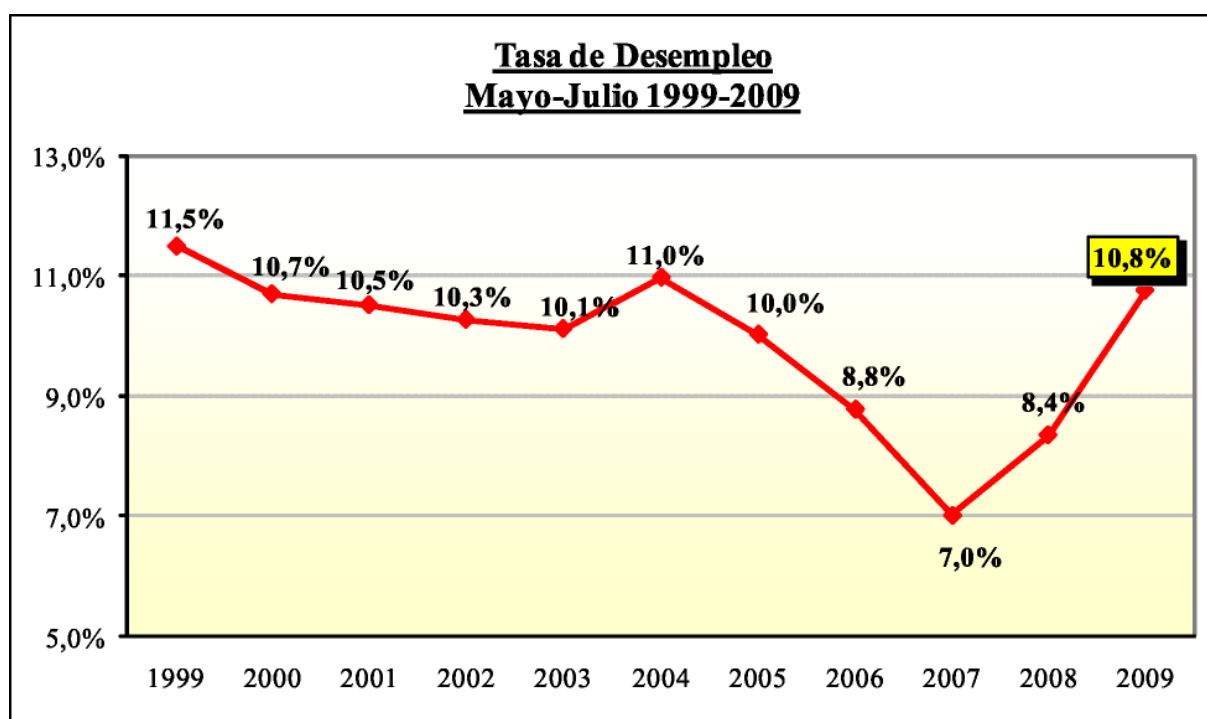


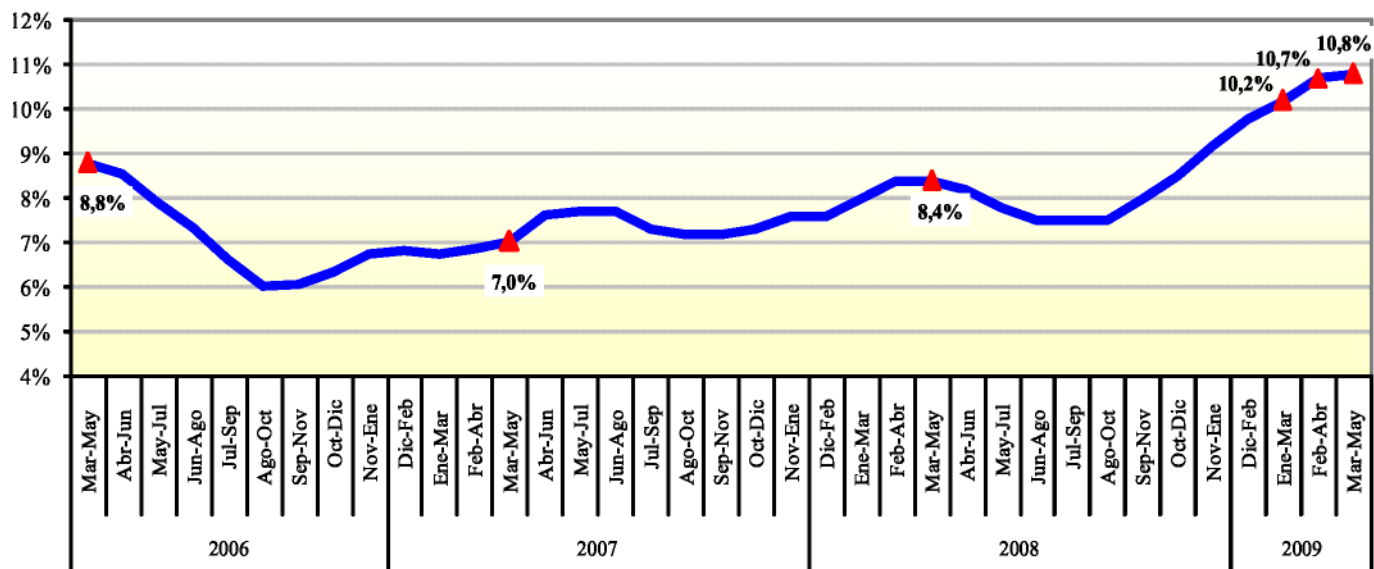
CHILE**ANÁLISIS DE LOS RESULTADOS DE LA ENCUESTA NACIONAL DE EMPLEO (INE)  
CORESPONDIENTE AL TRIMESTRE MAYO-JULIO**

---

Durante el trimestre Mayo-Julio 2009, la tasa de desempleo nacional es de 10,8%. Esta tasa es 2,4 puntos porcentuales mayor que el nivel alcanzado el trimestre Mayo-Julio 2008 (8,4%) y también mayor en 0,1 puntos porcentuales con respecto al trimestre Abril-Junio pasado (10,7%). En el siguiente gráfico se muestra la evolución de la tasa de desempleo para el trimestre Mayo-Julio desde el año 1999 hasta ahora.



### Evolución Tasa de Desempleo Nacional por Trimestre 2006-2009



Como se observa en el gráfico, el aumento en la tasa de desocupación confirma, tal como se ha mencionado en las últimas minutas de empleo, que estamos en una etapa de desaceleración de la economía nacional. Sin embargo, a partir de este trimestre se comienza a observar un quiebre en la tendencia y al parecer podría ser la tasa más alta que se observe este año, vale decir, el desempleo durante el 2009 parece haber alcanzado su peak. En general, por motivos estacionales, durante los últimos 20 años, en promedio el desempleo aumenta 0,2 puntos porcentuales cuando se pasa del trimestre Abril-Junio al trimestre Mayo-Julio. Esta vez la tasa prácticamente no varía, lo cual podría ser un buen indicio. El peak para el trimestre Mayo-Julio se alcanzó el año 1999 con una tasa de 11,5%.

Durante el trimestre Mayo-Julio 2009, la fuerza de trabajo está compuesta por 7.282.075 individuos, de los cuales 6.498.396 están ocupados y 783.679 desocupados. De éstos, 680.240 son cesantes, lo que corresponde a un 9,34% de la fuerza de trabajo, mientras que las personas que buscan trabajo por primera vez alcanzan a 103.439 individuos (1,42% de la fuerza laboral). Los mayores de 15 años que no participan en el mercado laboral (inactivos) alcanzan a 5.775.372 individuos.

En la siguiente tabla se presenta la evolución de la fuerza de trabajo para el trimestre en análisis respecto al año anterior:

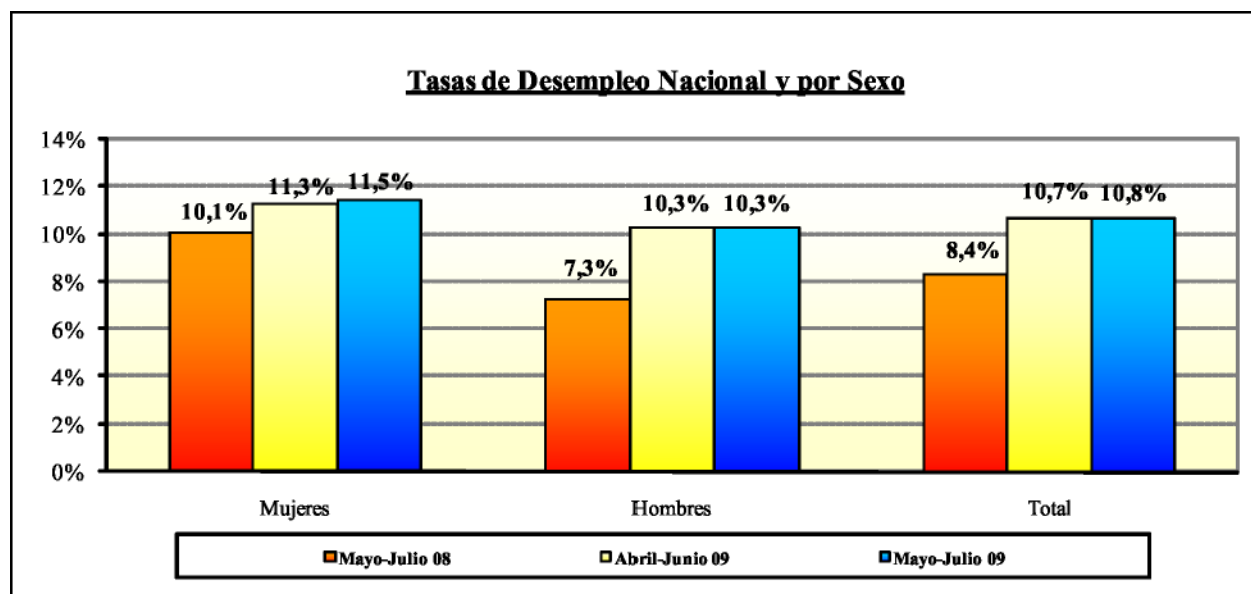
**Tabla 1: Evolución Fuerza de Trabajo Trimestre Mayo-Julio 2009**  
(miles de personas)

Mayo-Julio	Fuerza de Trabajo	Ocupados	Desocupados	Cesantes	Buscan Trabajo por Primera Vez
2008	7.202,93	6.601,02	601,91	527,92	73,99
2009	7.282,08	6.498,40	783,68	680,24	103,44
Var. en Miles de Personas	<b>79,14</b>	<b>-102,62</b>	<b>181,77</b>	<b>152,32</b>	<b>29,45</b>
Var. Porcentual	<b>1,1%</b>	<b>-1,6%</b>	<b>30,2%</b>	<b>28,9%</b>	<b>39,8%</b>

En comparación con el trimestre Mayo-Julio 2008, en el trimestre en análisis se produce un crecimiento de la fuerza de trabajo de 1,1%, con la incorporación de más de 79 mil personas al mercado laboral.

Este incremento de la fuerza de trabajo se explica por el aumento de los desocupados en 30,2%, lo que equivale a 181.770 personas adicionales respecto al mismo trimestre del año pasado, y por una caída en los ocupados de 1,6%, lo que equivale a 102.620 puestos de trabajo menos.

La tasa de desempleo para hombres y mujeres se muestra en el siguiente gráfico:



Como se observa en el gráfico anterior, la tasa de desempleo de las mujeres para el trimestre Mayo-Julio 2009 es de 11,5%, valor igual al desempleo del trimestre Abril-Junio recién pasado y mayor en 1,4 puntos porcentuales con respecto a la tasa observada en el trimestre Mayo-Julio 2008.

En el trimestre en análisis y en comparación con el mismo trimestre del año pasado, crece la fuerza de trabajo femenina, alcanzando un 1,8%, lo que corresponde a 49 mil mujeres más en la fuerza de trabajo. Esto ocurre por el aumento de las ocupadas en 0,3%, con 7.100 nuevos puestos de trabajo y en mayor medida por el incremento en las mujeres desocupadas en 41.900 (15,4% de aumento).

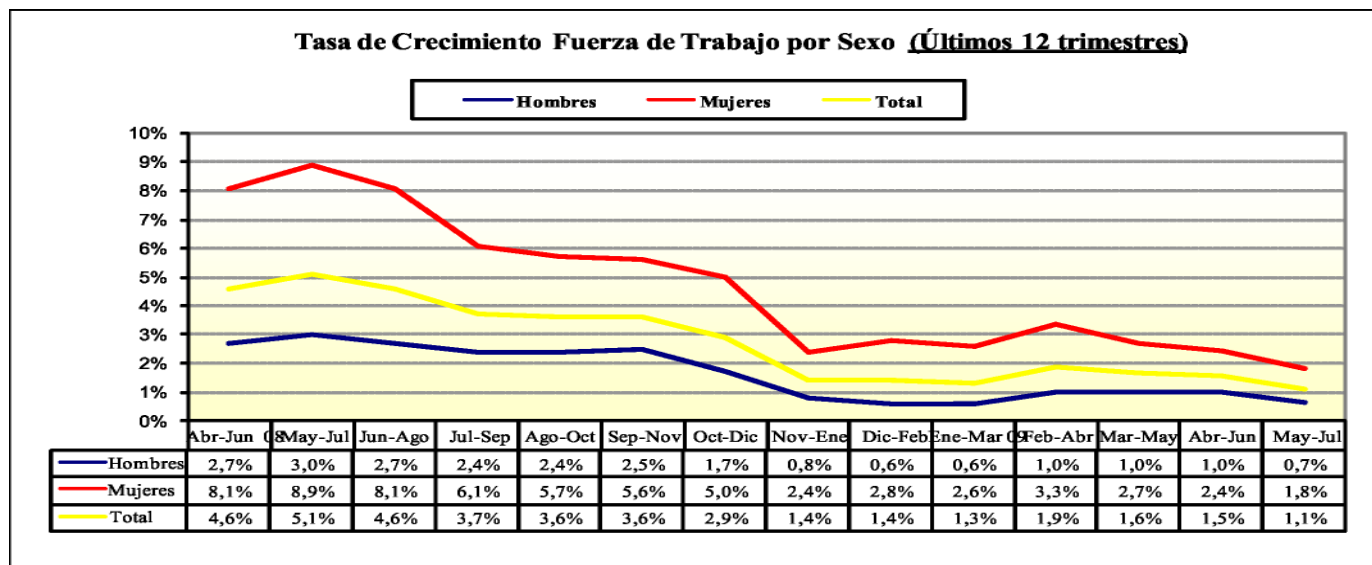
En comparación con el trimestre Abril-Junio pasado, la fuerza de trabajo femenina disminuye en 0,2%, lo que equivale a 4.300 mujeres menos, explicado principalmente por una caída en el número de ocupadas en 7.500 mujeres. Por otro lado, en el caso de los hombres, la tasa de desempleo en el trimestre Mayo-Julio 2009 es de 10,3%, valor igual al desempleo del trimestre Abril-Junio recién pasado y mayor en 3 puntos porcentuales con respecto a la tasa observada en el trimestre Mayo-Julio 2008.

En relación con el trimestre Mayo-Julio 2008, en el trimestre en análisis aumenta la fuerza de trabajo masculina en sólo 0,7%, con la incorporación de 30.100 hombres al mercado laboral. Este aumento es explicado por el incremento en los desocupados en 139.900 personas (42,3%) y por la caída de los ocupados en 109.800 individuos (-2,6%).

En comparación con el trimestre Abril-Junio pasado, la fuerza de trabajo masculina cae levemente en un 0,2%, con 10.300 hombres menos, explicado por una caída en el número de desocupados en 2 mil hombres, y en los ocupados en 8.300 personas.

En resumen, si bien la fuerza de trabajo crece, tanto para los hombres como para las mujeres, las tasas de crecimiento son moderadas, tal como viene ocurriendo en los últimos trimestres móviles. El presente trimestre se registra la menor variación en la fuerza de trabajo en los últimos 2 años.

En el siguiente gráfico se puede apreciar la tasa de crecimiento de los últimos 12 trimestres móviles de la fuerza de trabajo, tanto la masculina como la femenina (en comparación al mismo trimestre del año anterior):



La evolución de los ocupados es muy similar a la de la fuerza de trabajo, alcanzando en el presente trimestre una disminución de 1,6%. Sin embargo, en el caso de los hombres, se registra una caída mayor, de 2,6%. Por tanto, sólo las mujeres presentan un leve aumento en la ocupación. Desde 1999 que no se registraba una caída de los ocupados de la magnitud observada en el presente trimestre. En abril-junio de 1999 se observó el peak porcentual en la caída de la ocupación alcanzando un 3%. Para el trimestre en análisis la tasa de participación laboral nacional fue de 55,8%, la participación masculina de 71,1% y la femenina de 41,0%. En comparación con el trimestre Abril-Junio pasado, la tasa de desempleo aumenta en 0,1 puntos porcentuales (de 10,7% a 10,8%). La fuerza de trabajo disminuye 0,2%, lo que equivale a 14.600 personas menos, debido a que los ocupados caen en 0,2% (15.900 personas menos) y los desocupados crecen 0,2% (1.300 personas más).

La siguiente tabla muestra la situación de empleo y desempleo por regiones para el trimestre Mayo-Julio 2009.

Tabla 2: Fuerza de Trabajo y Tasa de Desempleo por Región.

Mayo-Julio 2009 (en miles de personas)

Región	Ocupados	Desocupados		Tasa Desempleo			Posición Relativa May-Jul 09 (de mayor a menor)
		Cesantes	Buscan Trabajo por	May-Jul 08	Abr-Jun 09	May-Jul 09	
Región de Arica y Parinacota	74,0	7,7	0,8	11,6%	10,0%	10,3%	7°
Región de Tarapacá	133,4	7,0	1,4	5,3%	5,5%	6,0%	13°
Región de Antofagasta	221,3	16,7	2,6	7,8%	9,1%	8,0%	11°
Región de Atacama	110,7	13,4	1,1	5,9%	10,6%	11,6%	4°
Región de Coquimbo	242,4	22,9	1,9	6,6%	9,1%	9,3%	8°
Región de Valparaíso	644,0	82,8	12,5	10,3%	12,5%	12,9%	2°
Región del Lib. Bdo.	299,2	34,6	3,8	8,7%	11,0%	11,4%	5°

Región del Maule	349,5	28,5	5,7	9,2%	8,3%	8,9%	10°
Región de BioBío	689,5	80,2	15,7	9,3%	11,9%	12,2%	3°
Región de la Araucanía	338,9	44,7	10,8	9,8%	14,1%	14,1%	1°
Región de los Ríos	137,5	10,2	1,6	8,1%	7,4%	7,9%	12°
Región de los Lagos	312,3	28,8	2,5	3,1%	9,0%	9,1%	9°
Región de Aysén	47,7	2,6	0,1	4,1%	5,3%	5,4%	14°
Región de Magallanes	66,2	2,8	0,2	2,5%	4,9%	4,4%	15°
Región Metropolitana	2.831,8	297,1	42,7	8,5%	10,9%	10,7%	6°
<b>País</b>	<b>6.498,4</b>	<b>680,2</b>	<b>103,4</b>	<b>8,4%</b>	<b>10,7%</b>	<b>10,8%</b>	

En el trimestre en análisis y en comparación con el mismo trimestre del año pasado, la tasa de desempleo baja en 3 regiones, y sube en 12 regiones. El alza más importante ocurre en la Región de Los Lagos con 6 puntos porcentuales de incremento.

Las regiones con mayor tasa de desempleo corresponden a:

- Región de La Araucanía (14,1%), - Región de Valparaíso (12,9%),
- Región del Biobío (12,2%),
- Región de Atacama (11,6%),
- Región del Libertador (11,4%),
- Región Metropolitana (10,7%), y
- Región de Arica y Parinacota (10,3 %)

Mientras que las regiones con las tasas de desempleo más bajas son:

- Región de Aysén (5,4%), y
- Región de Magallanes (4,4% )

Las mayores caídas en el desempleo se presentan en:

- Región de Arica y Parinacota (baja de 1,3 puntos porcentuales)

Las mayores alzas en el desempleo ocurren en:

- Región de Los Lagos (aumento de 6 puntos porcentuales),
- Región de Atacama (aumento de 5,7 puntos porcentuales), y
- Región de La Araucanía (aumento de 4,3 puntos porcentuales)

Además, en comparación con el trimestre Abril-Junio pasado, se observa que la tasa de desempleo

baja en 3 regiones y sube en 12 regiones.

Como es habitual, continúa la tendencia de mayor desempleo entre la población más joven. Así, el grupo etáreo entre los 15-19 años alcanza una tasa de desempleo de 32,9%; el rango de 20-24 años obtiene un 22,8%; entre los 25-34 años el desempleo es de 12,6%; entre los 35-44 es de 8,9%; y así, hasta llegar al grupo de los 65 años y más, donde el desempleo es de 3,1%.

**Tabla 3: Tasa de Desempleo por Rango de Edad y Sexo Mayo-Julio 2009**

Rango de Edad	Hombres	Mujeres	Total
15-19 Años	30,7%	37,2%	32,9%
20-24 Años	22,6%	23,2%	22,8%
15-24 Años	24,5%	26,0%	25,0%
25-34 Años	12,1%	13,3%	12,6%
35-44 Años	7,8%	10,6%	8,9%
45-54 Años	6,8%	6,7%	6,8%
55-64 Años	7,0%	4,6%	6,3%
65 Años y Más	3,2%	2,8%	3,1%
Total	10,3%	11,5%	10,8%

El año 2008, durante el mismo trimestre, la desocupación para los jóvenes entre 15 y 19 años fue de 29,4% y para aquellos entre 20 y 24 años un 18,9%.

Un considerable 67,6% del total de Ocupados se encuentra trabajando de manera asalariada, lo que representa 4.391.652 trabajadores.

En segundo lugar se ubican los Trabajadores por Cuenta Propia con un 23,8% del total de ocupados, seguidos por Personal de Servicio con un 4,2%, Empleadores 2,8%, y por último, Familiar No Remunerado con un 1,7% de los ocupados.

Es necesario destacar, que durante este trimestre el empleo asalariado presenta una caída de 3,2%, lo que equivale a 143.202 empleos menos en comparación a igual trimestre del 2008.

**Tabla 4 A: Ocupados por Categoría Ocupacional Mayo-Julio 2009**  
(en miles de personas)

Mayo-Julio	Empleadores	Cuenta Propia	Asalariados	Personal De Servicio	Familiar no Remunerad	Total
2008	195,6	1.472,2	4.534,9	283,5	114,9	<b>6.601,0</b>
2009	180,0	1.548,7	4.391,7	270,0	108,0	<b>6.498,4</b>
Var. (Miles Pers.)	<b>-15,6</b>	76,6	<b>-143,2</b>	<b>-13,5</b>	<b>-6,8</b>	<b>-102,6</b>
Var. (%)	<b>-8,0%</b>	5,2%	<b>-3,2%</b>	<b>-4,8%</b>	<b>-6,0%</b>	<b>-1,6%</b>

**Tabla 4 B: Ocupados por Categoría Ocupacional y por Sexo Mayo-Julio 2009** (en miles de personas)

	Hombres		Mujeres		Total	
	Miles de Trabaj.	%	Miles de Trabaj.	%	Miles de Trabaj	%
Empleador	138,9	3,4%	41,1	1,7%	180,0	2,8%
Cuenta Propia	1.049,9	25,7%	498,8	20,7%	1.548,7	23,8%
Asalariados	2.850,5	69,8%	1.541,2	63,8%	4.391,7	67,6%
Personal de Serv.	4,6	0,1%	265,3	11,0%	270,0	4,2%
Fam. No Remun.	40,6	1,0%	67,5	2,8%	108,0	1,7%
<b>Total</b>	<b>4.084,5</b>	<b>100,0%</b>	<b>2.413,9</b>	<b>100,0%</b>	<b>6.498,4</b>	<b>100,0%</b>



Del total de hombres ocupados un 69,8% es asalariado, el 25,7% trabaja por cuenta propia, 3,4% corresponde a empleadores, 1,0% a familiar no remunerado, y 0,1% a personal de servicio.

Mientras que por el lado de las mujeres ocupadas, 63,8% de ellas trabaja de manera asalariada, un 20,7% lo hace por cuenta propia, 11,0% corresponde a personal de servicio, 2,8% es familiar no remunerado y 1,7% corresponde a empleadoras.

La Ocupación por Rama de Actividad Económica se concentró, al igual que los trimestres anteriores, en los sectores de Servicios Comunes, Sociales y Personales (28,5%), Comercio (20,3%), Industria Manufacturera (12,8%) y Agricultura, Caza y Pesca (10,6%), principalmente.

Se detectan incrementos estadísticamente significativos en la ocupación con respecto a igual trimestre del 2008 en Servicios Financieros y Servicios Comunes, Sociales y Personales. Por otro lado, se registran disminuciones estadísticamente significativas en Agricultura, Caza y Pesca (8.500 ocupados menos), Construcción (48.600 ocupados menos), Minería (11.700 ocupados menos), Transporte y Comunicaciones (37.700 ocupados menos), Industria (33.400 ocupados menos) y Electricidad, Gas y Agua (11.600 ocupados menos).

La siguiente tabla muestra el número de ocupados por rama de actividad económica:

**T abla 5 A: Ocupación por Rama de Actividad Económica Mayo-Julio 2009 (en miles de personas)**

	2008	2009	Variación Anual (Personas)	Variación Anual (%)	Variación c/r a trimestre anterior (Personas)	Variación c/r a trimestre anterior (%)
Agricultura, Caza, Pesca	697,4	688,87	-8,5	-1,2%	-9,8	-1,4%
Minas y Canteras	104,2	92,47	-11,7	-11,2%	0,0	0,0%
Industria Manufacturera	864,7	831,32	-33,4	-3,9%	- 23,2	-2,7%
Electricidad, Gas y Agua	43,5	31,90	-11,6	-26,7%	-1,7	-5,0%
Construcción	584,0	535,45	-48,6	-8,3%	-10,0	-1,8%
Comercio	1.321,7	1.316,83	-4,9	-0,4%	11,1	0,8%
Transporte, Almac. Y Comunicaciones	561,7	524,04	-37,7	-6,7%	-13,8	-2,6%
Servicios Financieros	612,3	625,72	13,4	2,2%	-1,8	-0,3%
Servicios Comunes, Sociales, Personales	1.811,4	1.851,80	40,4	2,2%	33,5	1,8%
<b>Total</b>	<b>6.601,0</b>	<b>6.498,4</b>	<b>-102,6</b>	<b>-1,6%</b>	<b>-15,9</b>	<b>-0,2%</b>

Con respecto al trimestre anterior (Abril-Junio 2009), se registran caídas significativas en la ocupación en Agricultura, Caza y Pesca, Industria, Construcción y Transporte y Comunicaciones.

**Tabla 5 B: Ocupados por Rama de Actividad Económica y por Sexo Mayo-Julio 2009**  
(en miles de personas)

	Hombres		Mujeres		Total	
	Miles de Trabaj.	%	Miles de Trabaj.	%	Miles de Trabaj.	%
Agricultura, Caza, Pesca	612,8	15,0%	76,1	3,2%	688,9	10,6%
Minas y Canteras	87,7	2,1%	4,8	0,2%	92,5	1,4%
Industria Manufacturera	590,3	14,5%	2 41,0	10,0%	831,3	12,8%
Electricidad, Gas y Agua	26,7	0,7%	5,2	0,2%	31,9	0,5%
Construcción	511,8	12,5%	23,6	1,0%	535,5	8,2%
Comercio	662,4	16,2%	654,4	27,1%	1.316,8	20,3%
Transporte, Almac. y	442,8	10,8%	81,2	3,4%	524,0	8,1%
Servicios Financieros	371,0	9,1%	254,7	10,6%	625,7	9,6%
Serv. Comunales, Soc. y	779,0	19,1%	1.072,8	44,4%	1.851,8	28,5%
<b>Total</b>	<b>4.084,5</b>	<b>100,0%</b>	<b>2.413,9</b>	<b>100,0%</b>	<b>6.498,4</b>	<b>100,0%</b>

Las principales ramas económicas en que se desempeñan los hombres son: Servicios Comunales, Sociales y Personales (19,1%), Comercio (16,2%), Agricultura, Caza y Pesca (15,0%), Industria Manufacturera (14,5%) y Construcción (12,5%).

Las mujeres, por otro lado, se desempeñan principalmente en Servicios Comunales, Sociales y Personales, con un considerable 44,4%, seguido de Comercio (27,1%), Servicios Financieros (10,6%) e Industria (10,0%).

**Tabla 5 C: Cambio en la Ocupación por Rama de Actividad Económica y por Sexo May-Jul 2009 v/s May-Jul 2008 (en miles de personas)**

<b>Rama</b>	<b>Hombres</b>	<b>Mujeres</b>	<b>Total</b>
Agricultura, Caza, Pesca	-4,0	-4,5	-8,5
Minas y Canteras	-9,8	-1,9	-11,7
Industria Manufacturera	-30,8	-2,7	-33,4
Electricidad, Gas y Agua	-6,2	-5,5	-11,6
Construcción	-43,0	-5,6	-48,6
Comercio	4,5	-9,4	-4,9
Transporte, Almac. y Comunic.	-28,6	-9,1	-37,7
Servicios Financieros	12,1	1,3	13,4
Serv. Comunales, Soc. y Pers.	-4,1	44,5	40,4
<b>Total</b>	<b>-109,8</b>	<b>7,1</b>	<b>-102,6</b>

En relación al cambio en la ocupación por rama según sexo, en comparación al mismo trimestre del año pasado, se observa que para las mujeres los nuevos empleos se generan principalmente en Servicios Comunales, Sociales y Personales (44.500) y Servicios Financieros (1.300) y se aprecia una reducción estadísticamente significativa en el resto de los sectores. Mientras, en los hombres, se produce un aumento en el sector de Servicios Financieros (12.100) y en Comercio (4.500) y se registran caídas significativas en el empleo en Construcción (43.000), Industria (30.800), Transporte y Comunicaciones (28.600 mil) y Minería (9.800).

Entre los hombres, la ocupación total se reduce en 109.800 puestos de trabajo.

En la página siguiente se presentan las tasas de desempleo por ciudad, las que aparecen ordenadas de mayor a menor desempleo. Como se observa en la tabla, son 18 las ciudades que alcanzan un nivel de desempleo de dos dígitos y cinco de ellas ya han sobrepasado el 15%

**Tabla 6: Tasa de Desempleo por Ciudad**

CIUDAD	Agosto-Octubre 2008	Noviembre 2008- Enero 2009	Febrero-Abril 2009	Mayo-Julio 2009
Valparaíso	14,2%	14,9%	11,7%	18,5%
Angol	12,0%	11,9%	13,1%	17,9%
Viña del Mar	11,6%	12,1%	11,0%	16,2%
Coronel	11,7%	15,7%	17,1%	16,1%
Lota	12,8%	12,3%	14,9%	15,3%
Temuco	12,5%	13,1%	13,3%	14,5%
Rancagua	9,5%	11,2%	12,7%	14,3%
Vallenar	8,0%	10,1%	14,8%	14,0%
San Antonio	8,1%	7,2%	9,6%	14,0%
Talcahuano*	10,2%	12,1%	14,8%	13,5%
Puerto Montt	7,1%	5,2%	10,4%	13,2%
Chillán***	7,9%	6,5%	13,2%	12,7%
Copiapó	7,3%	7,2%	11,0%	12,2%
Arica	9,2%	10,1%	9,5%	11,4%
La Serena	5,5%	6,4%	9,5%	11,2%
Concepción**	8,7%	10,5%	12,3%	11,1%
Gran Santiago	7,1%	8,4%	10,1%	10,8%
Los Angeles	8,3%	8,9%	11,2%	10,6%
Coquimbo	7,6%	7,2%	7,3%	9,5%
Ovalle	6,2%	7,4%	5,4%	8,8%
Talca	5,5%	6,7%	7,8%	8,6%
San Fernando	6,8%	6,9%	7,7%	8,5%
Linares	12,8%	6,7%	8,2%	8,4%
Calama	7,6%	7,1%	8,6%	8,2%
Antofagasta	6,5%	4,8%	13,0%	8,2%
Valdivia	9,2%	10,7%	11,9%	8,0%
Osorno	3,2%	2,5%	6,2%	7,5%
Puerto Aisén	3,8%	4,3%	5,2%	7,1%
Curicó	6,4%	9,4%	9,0%	7,1%
Iquique	5,7%	6,9%	6,4%	6,6%
Alto Hospicio	7,8%	7,1%	5,6%	6,0%
Coihaique	3,7%	4,1%	5,5%	5,2%
Punta Arenas	0,8%	2,0%	5,6%	4,6%

\* Incluye Hualpén

\*\* Incluye Chiguayante y San Pedro de la

Paz \*\*\* Incluye Chillán Viejo

Finalmente, se destaca que del total de desocupados (783.679) en el presente trimestre móvil, el 12,0%

de ellos (94.084 personas) lleva más de 45 semanas intentando buscar un empleo.

**T abla 7: Desocupados según número de semanas que llevan buscando trabajo**  
**Mayo-Julio 2009**

<b>Semanas</b>	<b>N° de Personas</b>	<b>%</b>
Menos de 5	83.829	10,7%
Entre 5 y 6	113.515	14,5%
Entre 7 y 10	93.994	12,0%
Entre 11 y 14	85.442	10,9%
Entre 15 y 20	161.861	20,7%
Entre 21 y 26	59.092	7,5%
Entre 27 y 32	54.672	7,0%
Entre 33 y 38	24.629	3,1%
Entre 39 y 44	12.561	1,6%
45 y más	94.084	12,0%
<b>Total</b>	<b>783.679</b>	<b>100,0%</b>

En relación a las personas que han quedado cesantes (680.240 personas), un 39,9% tiene menos de 29 años, lo que equivale a 271.345 personas. Además, se observa que el 20,4% de los cesantes provienen del sector Comercio, 17,0% de Servicios Comunes, Sociales y Personales, un 17,9% de Construcción, 13,4% de Industria y 10,7% de Agricultura, Caza y Pesca. El resto se distribuye en las demás ramas de actividad económica.

En cuanto al motivo para abandonar el trabajo, el 58,7% de los cesantes, notificó la causa de reducción de personal, 8,0% el término de giro o quiebra, 3,9% situaciones familiares y el resto corresponde a otros motivos.