

ALEMANIA

EL CONSEJO DE EXPERTOS PRESENTA SU INFORME SOBRE LA ECONOMÍA ALEMANA

El Consejo de expertos encargado por el Gobierno para evaluar la evolución económica ha presentado su informe anual anunciando para 2010 un crecimiento de la economía alemana del 3,7%, y para 2011 del 2,2%. De esta forma, las pérdidas en la producción originadas por la crisis económica quedarán compensadas previsiblemente a finales de 2011¹.

El Consejo define dos riesgos y una oportunidad, importantes para que continúe el crecimiento económico en Alemania: por una parte, un retroceso de la demanda externa o una revaloración considerable del euro podrían reprimir las exportaciones alemanas (el pilar principal de la economía), por otra se considera que en los próximos años la estabilidad en el mercado laboral y posibles aumentos salariales podrían corroborar la demanda interna y, al mismo tiempo, fortalecer toda la economía alemana. Para el desarrollo de las perspectivas, en general favorables, de la economía alemana, el Consejo recomienda centrarse en cinco áreas:

- Reforma institucional de la eurozona, mecanismos de ayuda a países con graves dificultades financieras.
- Continuación de las reformas de los mercados financieros nacionales e internacionales. El Consejo propone medidas para establecer un control nacional, europeo e internacional de las actividades de los grandes institutos de crédito, con el fin de evitar que los Estados miembros del G-20 se vean prácticamente extorsionados por los mismos.
- Consolidación de los presupuestos públicos. No hay margen para bajar impuestos.
- Finalización de las reformas de los sistemas de la seguridad social (financiación del seguro de enfermedad independiente de los ingresos, jubilación a los 67 años).
- Mejora de los incentivos de inserción de los desempleados de larga duración al mercado laboral.

Pronóstico de los datos básicos para Alemania

Después del retroceso del PIB de un 4,7% en 2009 la economía alemana sorprende a prácticamente todos los expertos e institutos de investigación con un previsible crecimiento de un 3,7%. Hace un año² los expertos pronosticaban un crecimiento de un 1,6% en 2010, y el Gobierno de un 1,2%. Mientras que en 2009 se pronosticaba para 2011 un crecimiento de un 1,9%, el Consejo de expertos prevé ahora que la economía crecerá un 2,2%. Asimismo supone que la cifra de desempleados bajará en 2011 a menos de 3 millones, lo que corresponde a una cuota de desempleo de un 7,0%. Mientras que hace un año se había pronosticado que la cifra de desempleados subiría en 2010 en

¹ http://sachverstaendigenrat-wirtschaft.de/fileadmin/x_ga_2010_11/ga10_i.pdf

² Ver Revista AIS nº 129, página 18

medio millón, en 2010 bajó en 178.000. El saldo financiero del Estado quedará por debajo del nivel del -3 %.

Si se analizan los datos básicos que documentan la evolución económica de Alemania en 2010 se ve que el crecimiento económico es fruto de las altas inversiones en bienes de equipo (+31,8% en comparación con 2009) y en exportaciones (+29,8%). El consumo privado, muy significativo para el crecimiento económico, queda en cambio estancado. Para 2010 y 2011 se pronostican moderadas subidas de los precios de consumo (+1,1%; +1,4%), son claramente inferiores a las subidas de los años anteriores a la crisis (2007: 2,3%; 2008: 2,6%).

Datos económicos básicos para Alemania

	Unidad	2007	2008	2009	2010 ¹⁾	2011 ¹⁾
PIB	% ²⁾	2,7	1,0	-4,7	3,7	2,2
Total gastos de consumo	% ²⁾	0,2	1,1	0,5	0,9	1,5
Gastos de consumo privados ³⁾	% ²⁾	-0,2	0,7	-0,2	0,1	1,6
Gastos de consumo estatales	% ²⁾	1,6	2,3	2,9	3,0	1,0
Inversiones en bienes de equipo	% ²⁾	10,7	3,5	-22,6	9,2	6,0
Inversiones en construcciones	% ²⁾	-0,5	1,2	-1,5	4,2	1,8
Otras inversiones	% ²⁾	6,8	6,5	5,6	6,7	6,5
Demanda interna ⁴⁾	% ²⁾	1,2	1,2	-1,9	2,2	1,9
Exportaciones (Bienes y servicios)	% ²⁾	7,6	2,5	-14,3	15,5	6,7
Importaciones (Bienes y servicios)	% ²⁾	5,0	3,3	-9,4	13,3	6,8
Población activa (en el interior)	miles	39.724	40.276	40.271	40.467	40.762
Desempleados registrados	miles	3.777	3.268	3.423	3.245	2.968
Ocupados sujetos a seguridad social	miles	26.943	27.510	27.493	27.803	28.173
Cuota de desempleo ⁵⁾	%	9,0	7,8	8,2	7,7	7,0
Precios de consumo ⁶⁾	%	2,3	2,6	0,4	1,1	1,4
Saldo financiero del Estado ⁷⁾	%	0,3	0,1	-3,0	-3,7	-2,4

¹⁾ Años 2010 y 2011: pronósticos.- ²⁾ En términos deflactados (Base: precios del año anterior); Modificaciones frente al año anterior.- ³⁾ Con organizaciones privadas sin ánimo de lucro.- ⁴⁾ Uso en el interior.- ⁵⁾ % de desempleados registrados frente al total de la población activa. Fuente para 2007 y 2008: Agencia Federal de Empleo.- ⁶⁾ Índice de precios de consumidores '(2005 = 100), cambios frente al año anterior.- ⁷⁾ Saldo de financiación de entes territoriales y seguridad social frente a la CNT en relación con el PIB nominal; 2010: teniendo en cuenta los ingresos a raíz de la subasta de frecuencias para el acceso a la red inalámbrica (4.380 millones de euros).- a) Sin los ingresos de la subasta de frecuencias para el acceso a la red inalámbrica - 3,8 %.

El Consejo de expertos recomienda que en aras de un crecimiento económico sostenible y de acuerdo con las nuevas normas de endeudamiento integradas en la Constitución alemana, el Estado se abstenga de tomar más medidas de fomento a la economía. Gran parte de los ingresos imprevistos que proporciona el auge económico de este año y de 2011 son necesarios para consolidar el presupuesto público. Sin las trabas de la Unión Monetaria, los países europeos podrían haber reaccionado a la crisis financiera internacional de una forma mucho más flexible. Para evitar que estos problemas se repitan, el Consejo propone un “modelo de tres columnas”:

- Estabilidad de las finanzas públicas: reforma fundamental del Pacto de Estabilidad y Crecimiento con la posibilidad de imponer sanciones cuando un país no cumple con sus objetivos presupuestarios de mediano plazo o si su cuota de endeudamiento no baja de una forma sostenible.
- Estabilidad del sistema privado de financiación: la eurozona debe disponer de mecanismos adecuados para garantizar la estabilidad de los sistemas financieros. Un espacio monetario requiere sobre todo un control financiero integrado. Los nuevos organismos previstos por la UE (Comisión Europea para riesgos del sistema, Inspección Europea de la Banca, Inspección Europea de Valores, Inspección Europea del sector de seguros y pensiones empresariales) no pueden desempeñar esta función.
- Mecanismos anticrisis: faltan normas más allá de la cláusula de “no bail out”. La decisión de mayo de 2010 de proporcionar amplias garantías no fueron el resultado de profundos debates políticos y científicos, sino que se trató de una acción de emergencia. Para evitar tales situaciones en el futuro, hay que contar con un mecanismo permanente de contención de próximas crisis que por una parte proporcione ayudas a los países miembros en el caso de un grave desequilibrio de los mercados de capital, y por otra evite que los inversores apuesten por la ayuda ilimitada de la Comunidad en caso de deficiencias fiscales por parte de un país.

Evolución de los indicadores económicos más importantes en la UE

Al comparar la evolución económica de Alemania con la de Irlanda, Grecia y España (los países europeos más afectados por la crisis) se pone de manifiesto que durante los años anteriores a la crisis en Alemania el volumen de exportaciones creció mucho más que en los otros países, mientras que el crecimiento de los gastos privados de consumo fue bastante menor. No obstante, paralelamente al crecimiento de las exportaciones, no subió el volumen de las horas de trabajo.

Para 2011 se pronostica en la UE una cuota de desempleo del 4,2% (Austria) al 19,3% (España), un crecimiento del PIB del -2,6% (Grecia) al +4,3% (Eslovaquia), y un crecimiento del consumo del -0,5% (Irlanda) al +5,2% (Rumania). Con excepción del índice de crecimiento de los precios de consumo, todos los indicadores se refieren directamente a la eurozona.

Datos económicos para los países miembros de la UE

País	PIB ¹⁾²⁾				Precios de consumo ²⁾³⁾				Cuota de desempleo ⁴⁾			
	2008	2009	2010 ⁵⁾	2011 ⁵⁾	2008	2009	2010 ⁵⁾	2011 ⁵⁾	2008	2009	2010 ⁵⁾	2011 ⁵⁾
Bélgica.....	1,0	-2,8	1,6	1,7	4,5	0,0	2,0	1,9	7,0	7,9	8,7	8,5
Alemania	1,0	-4,7	3,7	2,2	2,8	0,2	1,1	1,4	7,3	7,5	6,8	6,3
Finlandia.....	0,9	-8,0	2,4	2,0	3,9	1,6	1,4	1,8	6,4	8,2	8,8	8,7
Francia	0,2	-2,6	1,6	1,6	3,2	0,1	1,6	1,6	7,8	9,5	9,8	9,8
Grecia	1,3	-2,3	-4,0	-2,6	4,2	1,3	4,6	2,2	7,7	9,5	11,8	14,6
Irlanda.....	-3,5	-7,6	-0,3	2,3	3,1	-1,7	-1,6	-0,5	6,3	11,9	13,5	13,0
Italia	-1,3	-5,0	1,0	1,0	3,5	0,8	1,6	1,7	6,7	7,8	8,7	8,6
Luxemburgo.....	1,4	-3,7	3,0	3,1	4,1	0,0	2,3	1,9	4,9	5,1	5,8	5,6
Malta	2,6	-2,1	1,7	1,7	4,7	1,8	1,9	2,1	5,9	7,0	6,9	6,9
Países Bajos.....	1,9	-3,9	1,8	1,7	2,2	1,0	1,3	1,1	3,1	3,7	4,2	4,4
Austria	2,2	-3,9	1,6	1,6	3,2	0,4	1,5	1,7	3,8	4,8	4,1	4,2
Portugal	0,0	-2,6	1,1	-0,1	2,7	-0,9	0,9	1,2	7,7	9,6	10,7	10,9
Eslovaquia.....	5,8	-4,8	4,1	4,3	3,9	0,9	0,7	1,9	9,5	12,0	14,1	12,7
Eslovenia	3,7	-8,1	0,8	2,4	5,5	0,9	1,5	2,3	4,4	5,9	7,8	8,1
España	0,9	-3,7	-0,3	0,7	4,1	-0,2	1,5	1,1	11,3	18,0	19,9	19,3
Chipre.....	3,6	-1,7	0,4	1,8	4,4	0,2	2,2	2,3	3,6	5,3	7,1	6,9
Eurozona ⁶⁾	0,5	-4,1	1,6	1,4	3,3	0,3	1,5	1,7	7,5	9,4	10,1	10,0
Dinamarca.....	-0,9	-4,7	2,0	2,3	3,6	1,1	2,0	2,0	1,9	3,6	4,2	4,7
Suecia	-0,4	-5,1	4,4	2,6	3,3	1,9	1,8	1,9	6,2	8,3	8,2	8,2
Reino Unido	-0,1	-5,0	1,7	2,0	3,6	2,2	3,1	2,5	5,6	7,6	7,9	7,4
Bulgaria	6,2	-4,9	0,0	2,0	12,0	2,5	2,2	2,9	5,6	6,8	8,3	7,6
Estonia	-5,1	-13,9	1,8	3,5	10,6	0,2	2,5	2,0	5,5	13,8	17,5	16,4
Letonia	-4,2	-18,0	-1,0	3,3	15,3	3,3	-1,4	0,9	7,5	17,1	19,8	17,5
Lituania.....	2,9	-14,7	1,3	3,1	11,1	4,2	1,0	1,3	5,8	13,7	18,0	16,0
Polonia.....	5,1	1,7	3,4	3,7	4,2	4,0	2,4	2,7	7,1	8,2	9,8	9,2
Rumania	7,3	-7,1	-1,9	1,5	7,9	5,6	5,9	5,2	5,8	6,9	7,2	7,1
República Checa	2,5	-4,1	2,0	2,2	6,3	0,6	1,6	2,0	4,4	6,7	8,3	8,0
Hungría	0,8	-6,7	0,6	2,0	6,0	4,0	4,7	3,3	7,8	10,0	10,8	10,3
UE ⁶⁾	0,5	-4,2	1,7	1,7	3,7	1,0	1,9	1,8	7,0	8,9	9,8	9,7
PECOS ⁷⁾	4,0	-3,4	1,6	3,1	6,0	3,2	2,3	2,4	6,8	8,7	9,7	9,4

¹⁾ Precios deflactados.- ²⁾ Modificaciones en % en comparación con el año anterior.- ³⁾ Índice de precios de consumo armonizado - ⁴⁾ Cuota de desempleo según el concepto de la OIT en % de la población activa

⁵⁾ Propio pronóstico para Alemania y el espacio del euro - ⁶⁾ Según el territorio al 1-1-2009

⁷⁾ Países de Europa central y oriental: Bulgaria, Estonia, Letonia, Lituania, Polonia, Rumania, Eslovaquia, Eslovenia, República Checa, Hungría

Fuentes: UE, FMI

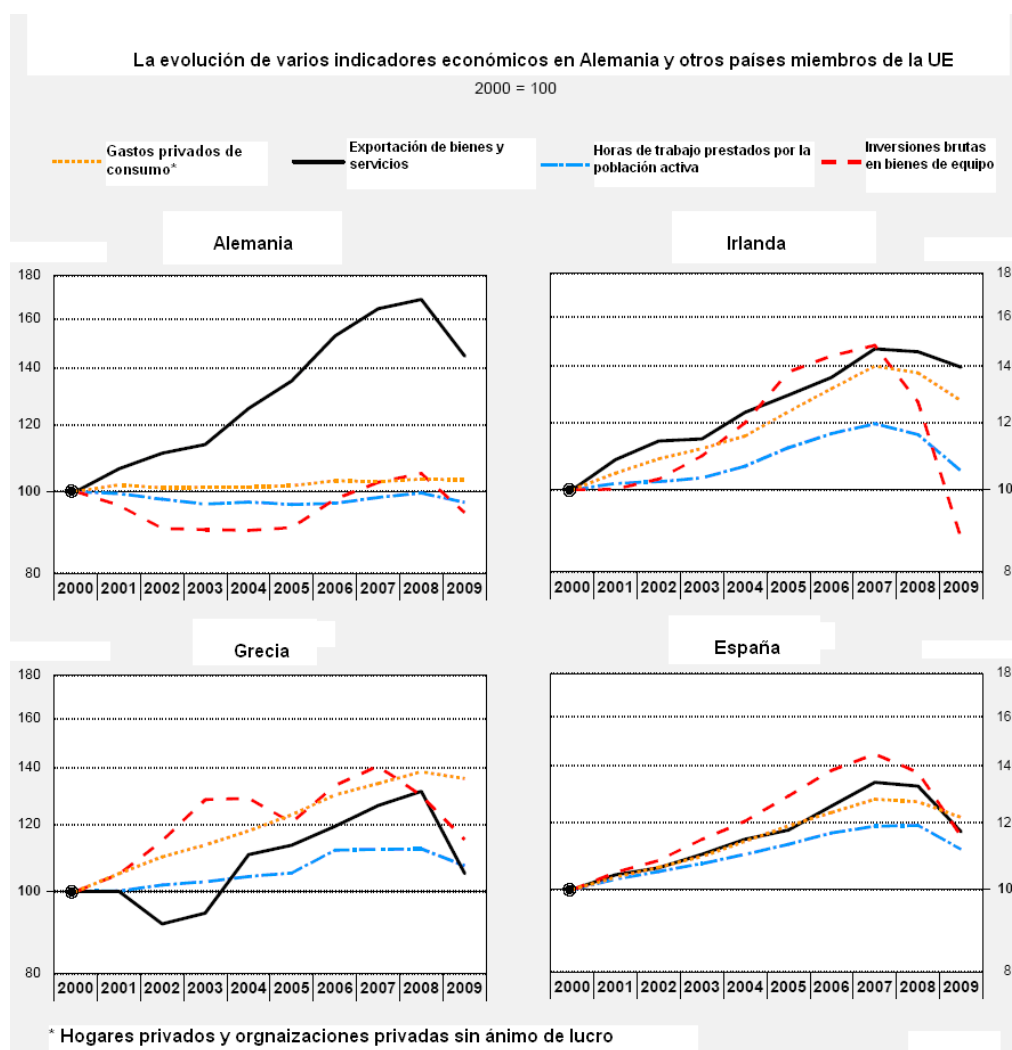
Población, Empleo y desempleo en la UE y países escogidos

País / grupo de países	Población (miles)		Población activa (miles)		Trabajadores (miles)		Cuota de desempleo ¹	
	1960	2009	1960	2009	1960	2009	2000	2009
Bélgica.....	9 154	10 790	3 470	4 517	2 835	3 795	6,9	7,9
Alemania ²	55	81 875	26	40 171	20	35 762	7,5	7,5
Finlandia.....	4 430	5 339	2 097	2 449	1 434	2 158	9,8	8,2
Francia	45	64 494	19	25 561	14	23 244	9,0	9,5
Grecia	684	8 354	667	4 758	759	3 091	11,2	9,5
Irlanda.....	2 835	4 468	1 078	1 927	674	1 584	4,2	11,9
Italia	50	60 263	20	24 640	11	18 816	10,1	7,8
Luxemburgo.....	200	314	385	216	966	196	2,2	5,1
Malta	328	413	.	163	.	143	6,7	7,0
Países Bajos.....	11	16 527	4 486	8 621	3 809	7 463	3,1	3,7
Austria	483	7 047	8 363	3 218	.	2 282	.	3,6
Portugal	7 047	8 363	3 218	.	2 282	.	3,6	4,8
Eslovaquia.....	8 682	10 633	3 240	5 054	2 343	4 388	4,0	9,6
Eslovenia	3 994	5 418	.	2 366	.	1 995	18,8	12,0
España	1 580	2 042	.	970	.	801	6,7	5,9
Chipre.....	30	45 930	11	19 166	6 984	16 521	11,1	18,0
Eurozona	583	798	.	393	.	325	4,9	5,3
Bulgaria	240	329	98	...	68	120	8,5	9,4
Dinamarca	675	109	943	...	530	282	.	16,4
Estonia	7 867	7 569	1 774	.	16,4	6,8
Letonia	4 581	5 522	2 170	2 800	1 656	2 624	4,3	6,0
Lituania.....	1 216	1 340	.	598	.	550	13,6	13,8
Polen	2 121	2 255	.	982	.	869	13,7	17,1
Rumania.....	2 779	3 339	.	1 417	.	1 246	16,4	13,7
Suecia	29	38 153	.	15 868	.	12 260	16,1	8,2
República Checa	561	18	21 470	9 538	9 521	6 475	7,3	6,9
Hungría.....	403	7 480	9 341	3 599	4 483	2 966	4 239	5,6
Reino Unido	9 660	10 507	.	5 150	.	4 172	8,7	6,7
Unión Europea ³	9 984	10 023	.	3 782	.	3 310	6,4	10,0
Turquía.....	52	61 792	24	28 978	23	24 937	5,4	7,6
Suiza	372	500	823	...	060	...	8,7	8,9
Japón	27	72 501	11	21 277	.	12 581	5,2	12,5
EE.UU.	755	7 742	2 717	4 529	2 596	4 034	1,8	3,7
.....	94	127	44	62 820	23	54 344	4,7	5,1
.....	100	607	360	877	695	152	4,0	9,3
.....	180	307	65	139	55	133	4,0	9,3
.....	760	483	778	877	907	152	4,0	9,3

¹) Cuota de desempleo estandarizada por la UE según los conceptos de la OIT; porcentaje de desempleados en relación con el total de la población activa - ²) Hasta 1990 sólo Alemania Occidental (RFA) - ³) al 01-01-2009

Fuentes: UE, OCDE, publicaciones nacionales

Según el Consejo de expertos, la falta de homogeneidad en el ritmo de la evolución económica dentro de la eurozona observada en 2010 continuará también en 2011. Mientras que para los países nórdicos pronostican una rápida recuperación, otros países periféricos experimentarán en el mejor caso un crecimiento muy modesto, debido a problemas tanto en el sector financiero, el mercado inmobiliario y el mercado laboral. Al mismo tiempo, dicha constelación no es muy atractiva para los inversores. Esta heterogeneidad de las economías plantea graves problemas al Banco Central Europeo.

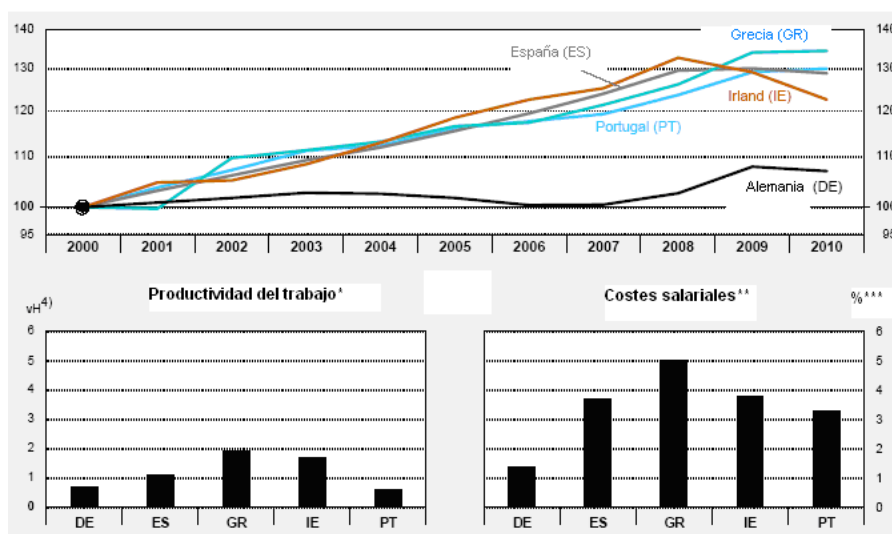


Mientras que en Alemania la evolución de las exportaciones a partir de 2000 experimentó un crecimiento importante, se observa que los demás indicadores (consumo privado, horas trabajadas, inversiones en bienes de equipo) casi no han cambiado. Aunque los expertos no analizan los efectos que podría suponer un estancamiento del volumen de exportaciones desde 2000, parece probable que sólo con las reformas laborales no se habría podido recuperar un nivel económico suficiente para mantener el bienestar alcanzado ni superar el progresivo endeudamiento del Estado alemán. El Consejo de Expertos atribuye este crecimiento de las exportaciones durante casi una década y la moderación en los demás aspectos al hecho de que el crecimiento de las exportaciones no se basó

en un avance de productividad sino en la moderación salarial, acompañada por un bajo índice de inflación y una crónica debilidad de la demanda interior.

Este fenómeno pone de manifiesto la tremenda dependencia de la economía alemana del continuo crecimiento de sus exportaciones. Aunque el auge de las exportaciones en los años anteriores sólo ha beneficiado ligeramente el mercado laboral, si no se hubiera recuperado el incremento de las exportaciones se hubiera visto gravemente afectado por la crisis.

Evolución del coste salarial por unidad (por trabajador en relación con la productividad del trabajo)



* PIB en precios constantes por persona activa - ** Salarios brutos por trabajador - *** Modificación media anual en % de 2000 a 2010

Conclusión

Los pronósticos del Consejo de expertos se basan en las circunstancias actuales. En años anteriores, el Consejo no había previsto la crisis financiera ni la posibilidad de superarla tan fácilmente como ha hecho Alemania. El informe destaca que las reformas laborales "Hartz" encaminadas por el Gobierno de SPD y Verdes presidido por Gerhard Schröder (1998-2005) fueron una de las piedras angulares para despuntar la crisis y siguen siendo una base importante para crisis futuras. Por otra parte cabe recordar que uno de los instrumentos de la política laboral más ensalzados, el trabajo a jornada reducida, sólo funciona a corto plazo y ocasiona un enorme gasto público, tanto si se prolonga de 6 a 12 meses, o en el caso de despidos masivos cuando ésta expira. De hecho, las perspectivas económicas de Alemania dependen más de la evolución coyuntural global que de la política económico-laboral nacional de Alemania. La falta de márgenes de actuación a nivel nacional se ha de atribuir en primer lugar a la unión monetaria, que según el informe es uno de los factores clave de la última crisis de la UE.