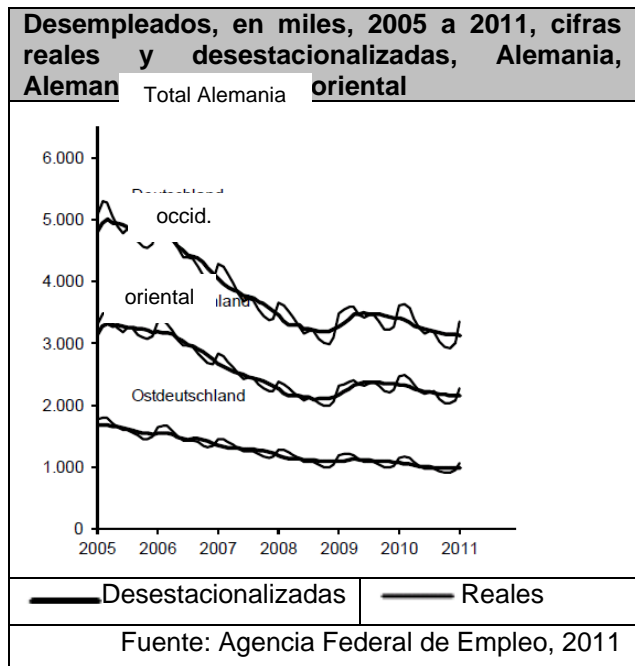


EMPLEO/DESEMPLEO**ALEMANIA****EL MERCADO LABORAL Y LA ECONOMÍA EN ENERO DE 2011**

La Agencia Federal de Empleo comenta los datos del mercado de trabajo correspondientes al mes de enero afirmando que, si bien en cifras nominales el número de parados ha aumentado, si se excluyen los efectos de temporada resulta que han caído.

En comparación con diciembre de 2010 el número de personas desempleadas aumentó en 331.000 alcanzando los 3.347.000, en comparación interanual esta cifra cayó en 270.000. La tasa de desempleo pasó del 7,2% al 7,9%. Aplicando los criterios de la OIT, en diciembre el número de desempleados se situó en 2,72 millones y la tasa de desempleo fue del 6,3%. En la presentación del informe mensual el presidente de la Agencia, Frank-Jürgen Weise, recalcó que las siguientes circunstancias estacionales han motivado el incremento del paro: el final de la campaña navideña, el descenso de las contrataciones en diciembre y las condiciones climáticas.



Weise también señala que siguen creciendo el número de ocupados, la oferta de empleo y el número de trabajadores con un empleo sujeto a cotizaciones. Debido a las inclemencias climáticas se han tenido que paralizar prácticamente todas las actividades que se realizan al aire libre y, por otra parte, se ha producido una ralentización de la actividad económica típica de esta época, que se traduce en un mayor número de despidos o en el aplazamiento de nuevas contrataciones. En los últimos tres años enero cerró con una subida media del número de desempleados de 327.000, en 2010 el incremento fue incluso algo superior al del mes pasado.

El vicepresidente de la Agencia, Peter Alt, afirma que las condiciones meteorológicas hacen temer que el desempleo estacional pueda llegar hasta los 500.000. Por otra parte parece esperanzador que muchas empresas hayan agotado las reservas internas para poder hacer frente al incremento de la producción (flexibilización de horarios, reducción de jornada, etc.) y probablemente tengan que efectuar nuevas contrataciones. Este año el invierno podría cerrar con 300.000 puestos de trabajo destruidos.

Llama la atención que el subempleo, que ofrece la cifra real de personas en situación de desempleo al contabilizar también a los desempleados que participan en alguna medida de empleo, haya caído en 26.000. En comparación interanual el subempleo se redujo en 439.000 debido a que varios de los

instrumentos de políticas activas de empleo están siendo menos utilizados (medidas de activación y entrenamiento: -90.000; oportunidades de empleo, medidas creación de puestos de trabajo: -93.000; fomento del autoempleo: -9.000).

Uno de los elementos que más alivia la situación en el mercado de trabajo es el cambio demográfico y la caída del número de personas en edad laboral. Según el Instituto de investigación laboral y profesional de la Agencia Federal de Empleo en 2011 la reducción del potencial de mano de obra podría situarse en 115.000.

El 34% de los 3.347.000 desempleados pertenecen al ámbito de las prestaciones contributivas, el 66% al de no contributivas. En cifras sin desestacionalizar, el número de desempleados aumentó tanto en las contributivas (+197.000, +21%) como en las no contributivas (+134.000, +6%). Sin embargo, en cifras desestacionalizadas cayó en las contributivas (-24.000) y aumentó en las no contributivas (+11.000). Un total de 908.000 personas son desempleados de larga duración (más de un año), una reducción de 43.000 (-5%) en comparación a enero 2010.

El mercado de trabajo continúa caracterizándose por su gran dinámica. En enero 2011 un total de 938.000 personas se dieron de alta en como desempleadas, mientras que 603.000 causaron baja. 435.000 de los nuevos inscritos procedían del mercado de trabajo regular, lo que supone una reducción del 3% (-16.000). Ha caído la cifra de personas que inmediatamente antes de registrarse como desempleadas contaban con un puesto de trabajo en la industria transformadora, los servicios no privados y el comercio.

La probabilidad de que los parados logren finalizar su situación de desempleo se sitúa en un 28% en el ámbito de las prestaciones contributivas (+1,6%) y en un 16,2% en el de las no contributivas (+0,9%). La posibilidad de encontrar empleo regular por cuenta ajena o propia en febrero es del 13,9% en el ámbito contributivo (+2,4%) y del 2,8% en el no contributivo (+0,5%).

La diferenciación de estos datos por sexo pone de manifiesto que en comparación interanual se mantiene la caída más rápida del desempleo masculino. Éste se redujo en un 8%, siendo considerables las diferencias regionales. La mayor caída del número de desempleados se ha producido en Baden-Wurtemberg con -19,8% mientras que en Bremen el número de hombres desempleados incluso creció un 2,5%. La tasa de desempleo masculino oscila entre el 4,6% en Baden-Wurtemberg y el 16,2% en Mecklemburgo-Pomerania Occidental.

El desempleo femenino se redujo en un 5,1%, en enero 2011 las mujeres representaban el 44,6% del total de desempleados. También aquí podemos constatar grandes divergencias regionales tanto en la contracción del número (Baden-Wurtemberg: -11,0%; Bremen: +2,5%) como en la tasa de desempleo femenino (Baviera: 4,4%; Mecklemburgo-Pomerania Occidental: 13,3%)

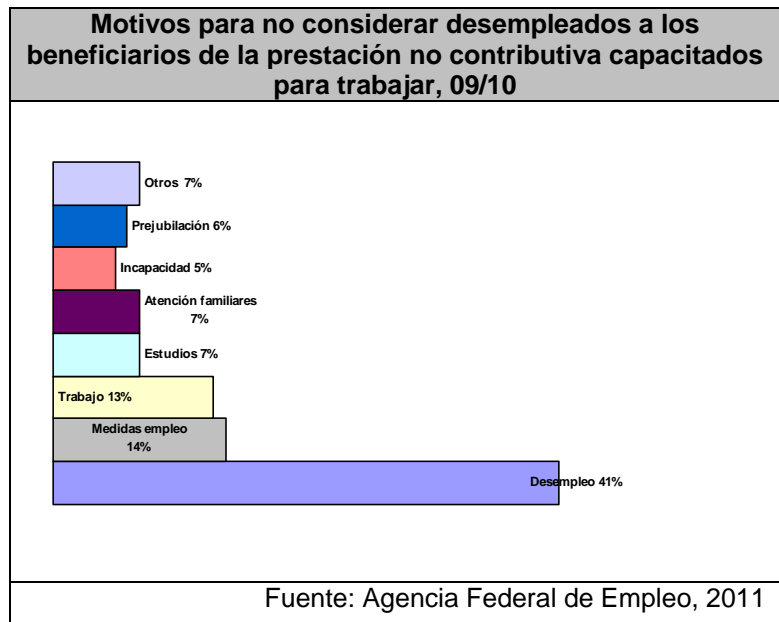
La tasa de desempleo de los menores de 25 años se situó en el 6,5% (Alemania occidental: 5,4%; Alemania oriental: 10,8%).

Prestaciones

En enero 5.720.000 personas recibieron prestaciones pertenecientes al ámbito contributivo y no contributivo, lo que supone una reducción de 425.000 en comparación interanual. El número de beneficiarios de la prestación contributiva por desempleo fue de 1.058.000, el incremento en comparación con diciembre 2010 fue de 177.000, en cifras desestacionalizadas se ha producido una reducción de 31.000. El 90% de los beneficiarios (955.000) estaban inscritos en el registro de desempleo, los 103.000 restantes no se contabilizan como desempleados por estar enfermos, participar en medidas de empleo, etc.

El incremento de la cifra de beneficiarios de la prestación no contributiva en enero de 2011 fue menor (+17.000), alcanzando un total de 4.755.000. Estos beneficiarios conviven con otras 1,77 millones de personas que no están capacitadas para trabajar pero que reciben las ayudas correspondientes. El grueso de este grupo (96%) lo forman los menores de 15 años, buena parte son menores de 7 años (44%).

Los datos correspondientes a septiembre de 2010 indican que el 41% de los beneficiarios de la prestación no contributiva se encontraba en situación de desempleo. 2,83 millones de personas perciben esta prestación sin encontrarse en situación de desempleo. Los principales colectivos son los participantes en medidas de empleo, personas que no están a disposición del mercado de trabajo por atender a hijos menores de tres años o a familiares, escolares y, por último, personas que precisan la prestación como complemento a ingresos laborales. Éste



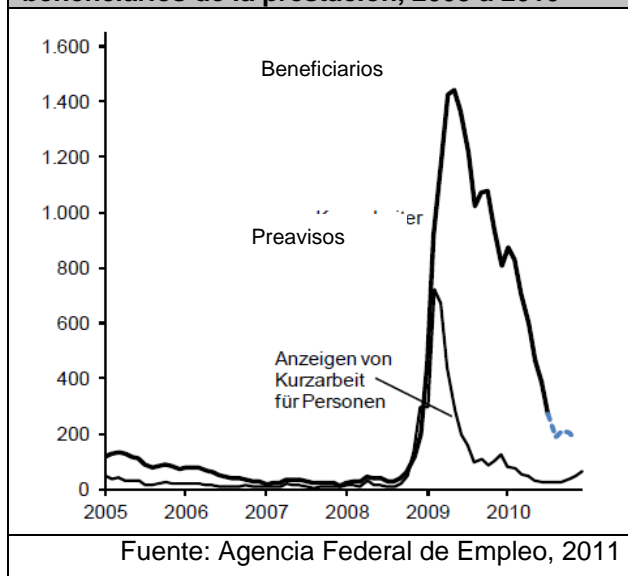
último colectivo abarca a 1,40 millones de personas, lo que equivale al 29% del total de los beneficiarios de la prestación no contributiva en condiciones de trabajar. En comparación interanual su número creció en 45.000 (+3%). La mayoría (1.280.000) cuenta con un trabajo por cuenta ajena. En cuanto a la estructura de los ingresos que percibe este grupo, la Agencia Federal presenta los datos correspondientes a junio de 2010. En ese mes más de la mitad sólo contaba con un trabajo de salarios muy bajos, mientras que el 25% tenía un trabajo a jornada completa y cotizaba a la seguridad social.

Por tipo de hogar dominan los unipersonales (52%), seguidos de los monoparentales (18%), las parejas con hijos (15%) y, por último, las parejas sin hijos (12%).

La tasa de dependencia de la prestación no contributiva, tomando como referencia la población de menos de 65 años, se sitúa en el 10%. El importe medio de la prestación no contributiva para un hogar estándar

(1,9 personas) fue de 840 euros en septiembre de 2010. En este importe están incluidos todos los conceptos previstos por la normativa (alquiler, manutención, calefacción, cuotas a la seguridad social). Una vez descontadas las cotizaciones y ayudas extraordinarias el importe se reduce a 699 euros, si bien varía considerablemente en función del número de personas que conviven en ese hogar, oscilando entre una media de 716 euros para hogares unipersonales y 1.396 euros para aquellos en los que viven cinco o más personas.

Preavisos de la prestación para trabajadores afectados por la reducción temporal de la jornada por motivos coyunturales y beneficiarios de la prestación, 2005 a 2010



Los últimos datos del mes de noviembre sobre la reducción temporal de la jornada indican que Agencia Federal tenía registrados 185.000 beneficiarios, 23.000 menos que el mes anterior y 763.000 menos que en noviembre de 2010. En diciembre se notificaron 157.000 preavisos para la reducción temporal de la jornada, de los que 66.000 corresponden a la modalidad que da respuesta a los motivos coyunturales (octubre: 39.000, noviembre: 48.000). En la temporada de invierno suele aumentar el número de trabajadores que perciben la prestación por reducción de la jornada por motivos climáticos. A falta de datos fehacientes, la Agencia Federal cree que en la actualidad podrían estar percibiendo esta ayuda unos 120.000 trabajadores, la mayoría de la construcción.

Las políticas activas de empleo

En enero de 2011 un total de 1,3 millones de personas participaban en alguna de las medidas de empleo de la Agencia Federal o del Gobierno, lo que supone un descenso del 18% en comparación interanual. Por cada 2,5 desempleados 1 estaba integrado en una medida, en enero 2010 la ratio había sido de 2,3:1. En el ámbito de las prestaciones contributivas la cifra de participantes se sitúa en 683.000 (-18%), concentrándose la actividad en dos programas: el apoyo de la formación profesional (42% sobre el total) y medidas de acompañamiento laborales (31%).

El número de participantes pertenecientes al ámbito no contributivo fue de 639.000, lo que supone una reducción del 17% en comparación con enero de 2010. En los últimos meses se está produciendo un profundo cambio en la orientación de estas medidas. Las agencias locales están dando más prioridad a las que se centran directamente en el mercado de trabajo regular, mientras que las destinadas a la creación de empleo están siendo relegadas a un segundo lugar. De hecho éstas en la actualidad prácticamente se limitan a las denominadas oportunidades de empleo o trabajos de a un euro con 224.000 participantes, el 35% del total y el 24% menos que hace un año. La cifra de incorporaciones alcanzó las 48.000 personas (-

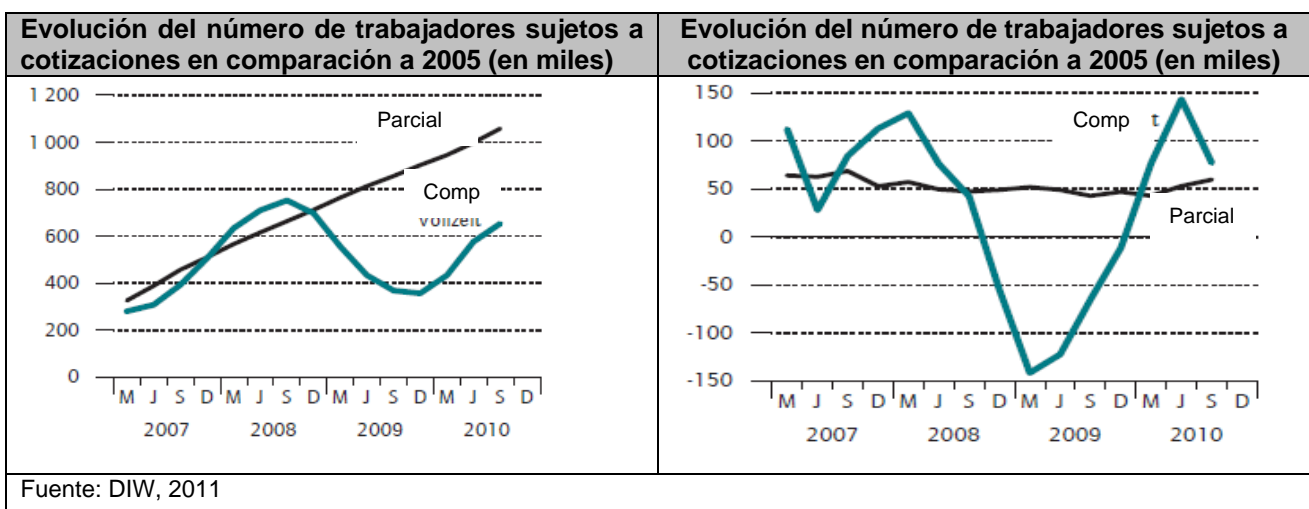
34%). También se ha resentido la importancia de otros instrumentos como el pago de una bonificación en caso de iniciarse una actividad laboral, la prestación inicial, con 17.000 beneficiarios (-8%), así como el complemento para el empleo para aquellos que con toda probabilidad no lograrán acceder al mercado de trabajo sin una subvención (23.000 participantes, -45%).

167.000 personas participaban en enero en una medida de activación o inserción laboral, habiéndose incorporado 76.000 personas a este programa. El número de participantes en una formación continua o medida de reciclaje se situó en 210.000 (-2% en comparación interanual) y se produjeron 18.000 incorporaciones (-18%). Los dos programas de fomento del autoempleo suman 141.000 participantes (-6%), las incorporaciones se redujeron un 24% (14.000).

La evolución del empleo

Según informa la Oficina Federal de Estadística en diciembre de 2010 el número de personas con un empleo sujeto a cotizaciones a la seguridad social aumentó en 72.000 (también en cifras desestacionalizadas) a 28,28 millones. En comparación interanual en noviembre de 2010 el número de puestos de trabajo con cotizaciones a la seguridad social subió en 555.000, el mes de octubre había cerrado con un incremento de 495.000 (+1,8%). Este incremento fue mayor en los puestos de trabajo a jornada completa (+321.000) que a jornada parcial (222.000). Precisamente esta última modalidad experimentó en los últimos años un crecimiento mucho más dinámico que la jornada completa.

La evolución de las otras modalidades de empleo ha sido desigual: mientras que cayó el número de autónomos (-10.000, -0,2%, total: 4,43 millones) y de participantes en el programa de trabajos a un euro (-34.000, -12%; total: 239.000), el número de personas que cuentan exclusivamente con un empleo con salarios muy bajos (por regla general hasta 400 euros al mes) subió ligeramente (+9.000, +0,2%, 4,97 millones). Otros 2,51 millones de personas compaginaban un trabajo regular con un empleo adicional de salario muy bajo, lo que equivale a un incremento de 142.000 (+02%).



El informe de la Agencia Federal ofrece cifras detalladas de la evolución del trabajo regular por sectores en noviembre. En comparación interanual experimentaron un crecimiento el empleo en las ETTs (+190.000, +32,2%), la sanidad y los servicios sociales (+122.000, +3,5%), los servicios no privados (+81.000, +2,8%), el comercio (+43.000, +1,1%) y la construcción (+39.000, +2,4%). La industria transformadora logró por primera vez alcanzar el número de puestos de trabajo de enero de 2009 (+ 26.000, +0,4%). Otros sectores presentan un saldo negativo: administraciones públicas (-9.000, -0,5%), otros servicios (-5.000, -0,4%) y sector educativo y docencia (-1.000, -0,1%).

El presidente de la Agencia Federal afirma que en líneas generales se ha logrado recuperar el empleo destruido durante la crisis, y señala que se ha producido un importante cambio en la estructura del empleo ya que han aumentado el trabajo a jornada parcial y el trabajo temporal en la industria manufacturera y en los servicios. En lo referente al trabajo temporal, afirma que con el 2% sobre el total de la población activa y el 3% sobre el total de trabajadores sujetos a cotizaciones éste ha alcanzado un nivel insólito en Alemania. Pero también recuerda que estos porcentajes sitúan a Alemania en el grupo de países europeos con la menor tasa de temporalidad.

También aumenta la oferta de empleo. En enero el número de vacantes notificadas subió en 16.000 (en cifras desestacionalizadas) alcanzando las 136.000 (+29.000, + 28% en comparación interanual). El total de vacantes fue de 375.000, un incremento de 103.000 en comparación interanual. El 87% de esta oferta es de ocupación inmediata. Entre febrero de 2010 y enero de 2011 la suma de vacantes notificadas fue de 2,05 millones, un incremento de 421.000 (+26%) en comparación con el mismo período de 2009. Este incremento se debe en gran parte al aumento de la oferta de empleo generada por las ETTs (+230.000, +26%). El Instituto de investigación laboral y profesional de la Agencia Federal de Empleo cuantifica la oferta de empleo total, es decir, también aquella que no es gestionada por la Agencia. Los últimos datos disponibles corresponden al tercer trimestre de 2010. En ese período el número total de vacantes en el mercado de trabajo regular fue de 824.000, lo que supone un incremento de 177.000 (+27%) en comparación con el tercer trimestre de 2009. El 48% de esta oferta fue notificada a la Agencia Federal de Empleo.

Según la Oficina Federal de Estadística, en diciembre 2010 el número de personas ocupadas alcanzó los 40,8 millones lo que supone un incremento de 427.000 en comparación interanual (+1,1%). Esta cifra supone un récord para un mes de diciembre desde la reunificación. En comparación con el mes de noviembre se ha registrado un descenso de 127.000 personas (-0,3%), en cifras desestacionalizadas se ha producido un incremento de 50.000 (+0,3%).

Personas ocupadas, 2009 a 2010, cifras reales y desestacionalizadas, variación

Mes	Cifras reales			Cifras desestacionalizadas	
	Total	Variación		Total	Variación
		Mes anterior	Interanual		Mes anterior
09-ene	39,9	- 1,5	0,6	40,283	0
09-feb	39,918	0	0,5	40,301	0
09-mar	39,992	0,2	0,3	40,269	- 0,1
09-abr	40,114	0,3	0,2	40,243	- 0,1
09-may	40,151	0,1	0	40,181	- 0,2
09-jun	40,133	0,0	- 0,1	40,156	- 0,1
09-jul	40,058	- 0,2	- 0,2	40,141	0
09-ago	40,085	0,1	- 0,4	40,119	- 0,1
09-sep	40,351	0,7	- 0,5	40,096	- 0,1
09-oct	40,494	0,4	- 0,7	40,064	- 0,1
09-nov	40,489	0	- 0,6	40,074	0
09-dic	40,367	- 0,3	- 0,4	40,134	0,1
10-ene	39,737	- 1,6	- 0,4	40,12	0
10-feb	39,753	0	- 0,4	40,134	0
10-mar	39,92	0,4	- 0,2	40,192	0,1
10-abr	40,167	0,6	0,1	40,29	0,2
10-may	40,339	0,4	0,5	40,368	0,2
10-jun	40,399	0,1	0,7	40,426	0,1
10-jul	40,354	- 0,1	0,7	40,437	0
10-ago	40,412	0,1	0,8	40,446	0
10-sep	40,722	0,8	0,9	40,464	0
10-oct	40,905	0,4	1	40,472	0
10-nov	40,921	0	1,1	40,502	0,1
10-dic	40,794	- 0,3	1,1	40,552	0,1

Fuente: Destatis, 2011

El volumen de horas trabajadas

A finales de enero, la Federación de ingenieros alemanes publicó un comunicado de prensa que hacía eco de las críticas a los mensajes del Gobierno respecto al mercado laboral, considerados excesivamente optimistas. El principal motivo de este escepticismo es la fijación del ejecutivo en el número de trabajadores y no en el volumen de trabajo, es decir, en el número de horas trabajadas al año. Según este comunicado en 2010 el volumen de horas mantiene un nivel similar al de 2000.

Un informe del IAB (IAB, 2011) confirma que la jornada semanal de los trabajadores vuelve crecer en comparación con 2009. Esto también se traduce en un incremento de la media de horas trabajadas al año, que pasa a 1.339,7, un incremento del 2,3% en comparación con 2009. No obstante, tanto el número de horas trabajadas al año como el volumen total de horas trabajadas (48.319 millones) está muy lejos de los

valores alcanzados en 2000 (1.387,1 y 48.866 millones, respectivamente). La tabla refleja el cambio estructural que ha experimentado el mercado de trabajo alemán en ese período. El volumen de horas trabajadas por los trabajadores a jornada completa cayó de forma significativa (2000: 42.867; 2010: 39.242) mientras que aumentó fuertemente el volumen de horas acumuladas por la jornada parcial (2000: 5.673; 2010: 8.026) y los segundos empleos (2000: 505; 2010: 1.051). Esto parece confirmar la afirmación de los críticos, de que lo que a primera vista parece ser un crecimiento de empleo en realidad es el resultado de una reestructuración del mercado laboral que sencillamente facilita el reparto del mismo o incluso de un número inferior de horas trabajadas entre más trabajadores.

Total horas anuales, jornada completa, jornada parcial, segundos trabajos en millones de horas y variación interanual en %											
	2000	2001	2002	2003	2004	2005	2006	2007	2008	2009	2010
Volumen de horas, jornada completa	42.687	42.177	41.350	40.309	39.766	38.864	38.803	39.364	39.740	38.168	39.242
Variación inter.	-0,2	-1,2	-2,0	-2,5	-1,3	-2,3	-0,2	+1,4	+1,0	-4,0	+2,8
Volumen de horas, jornada parcial	5.637	5.911	6.077	6.236	6.714	7.013	7.232	7.492	7.683	7.779	8.026
Variación inter.	+6,9	+4,2	+2,8	+2,6	+7,7	+4,4	+3,1	+3,6	+2,6	+1,2	+3,2
Volumen de horas, segundos trabajos	505	502	489	582	778	816	850	916	986	1.007	1.051
Total volumen de horas	48.866	48.590	47.916	47.128	47.260	46.693	46.886	47.73	48.410	46.954	48.319
Variación inter.	+0,5	-0,6	-1,4	-1,6	+0,3	-1,2	+0,4	+1,9	+1,3	-3,0	+2,9

Fuente: IAB, 2011

Comentarios acerca de los datos

La Izquierda califica los datos publicados de advertencia ya que continúan siendo muchas las personas que no se benefician del crecimiento de la economía. Recuerda que el subempleo continuo situándose en 4,37 millones y reclama del Gobierno un programa para la creación de trabajo así como medidas (p.ej. introducción de un salario mínimo) para poner coto a la extensión de salarios muy bajos y trabajos temporales. También el SPD exige un salario mínimo y menciona los siguientes aspectos problemáticos del mercado de trabajo: el fuerte aumento del empleo atípico y de la jornada parcial, el incremento del número de trabajadores que reciben salarios y, por último, el creciente número de puestos de trabajo sujetos a la temporalidad.

Evolución de la economía Alemana

Los datos de la Oficina Federal de Estadística publicados a mediados de enero (destatis, 2011) indican que la economía alemana creció ampliamente en 2010. Al fuerte crecimiento de las exportaciones (+14,2%) se le añade el incremento de la demanda nacional en especial de las inversiones en equipos (+ 9,4%) y la construcción (2,8%).

Evolución del PIB en comparación interanual (sin corregir los efectos de temporada), 2000 a 2010

2000	2001	2002	2003	2004	2005	2006	2007	2008	2009	2010
+3,2%	+1,2%	+0,0%	-0,2%	+1,2%	+0,8%	+3,4%	+2,7%	+1,0%	-4,7%	+3,6%

Fuente: Destatis, 2011

La productividad por trabajador creció un 3,1%, mientras que la productividad por hora trabajada aumentó un 1,0%. La renta nacional que se compone de los salarios de los trabajadores y de los ingresos de ganancias y patrimonio creció un 6% en 2010 alcanzando los 1.899.000 millones de euros, el mayor incremento registrado desde 1992. Los salarios de los trabajadores sumaron 1.258.000 millones de euros lo que supone un crecimiento del 2,6% (2009: +0,2%). Los ingresos por ganancias y patrimonio aumentaron un 13,2% hasta situarse en 641.000 millones de euros después de haber sufrido un fuerte bajón en 2009 (-12,6%). El porcentaje de los salarios sobre la renta nacional cayó un 2,1% hasta el 66,3%.

Principales indicadores de la economía alemana			
	2009	2010	2011
	Variación interanual en %		
PIB (precios constantes)	-4,7	3,6	2,3
Población activa	0,0	0,5	0,8
Tasa de desempleo	8,2	7,7	7,0
Destino del PIB (precios constantes)			
Consumo privado	-0,2	0,5	1,6
Bienes y equipos	-22,6	9,4	8,0
Construcción	-1,5	2,8	1,7
Demanda nacional	-1,43	14,2	6,5
Exportaciones	-14,3	14,2	6,5
Importaciones	-9,4	13,0	6,4
Participación de las exportaciones en el PIB	-2,9	1,1	0,4
Salario total	-0,2	2,2	2,1
Fuente: BMWI, 2011			

A comienzos de enero el presidente de las Cámaras de Comercio presentó un informe sobre la economía alemana que destaca la creciente aportación del consumo interno en el crecimiento del PIB. En el tercer trimestre de 2010 el consumo interno superó los valores anteriores a la crisis económica y en 2011 podría crecer un 2,4%. La producción industrial podría crecer un 5%, un incremento más moderado que el registrado entre enero y septiembre 2010 (+9,5%). De un total de 300.000, la industria transformadora creará 70.000 nuevos puestos de trabajo. Una encuesta a presentada esta semana por el Instituto de la economía refleja el optimismo de las empresas. 41

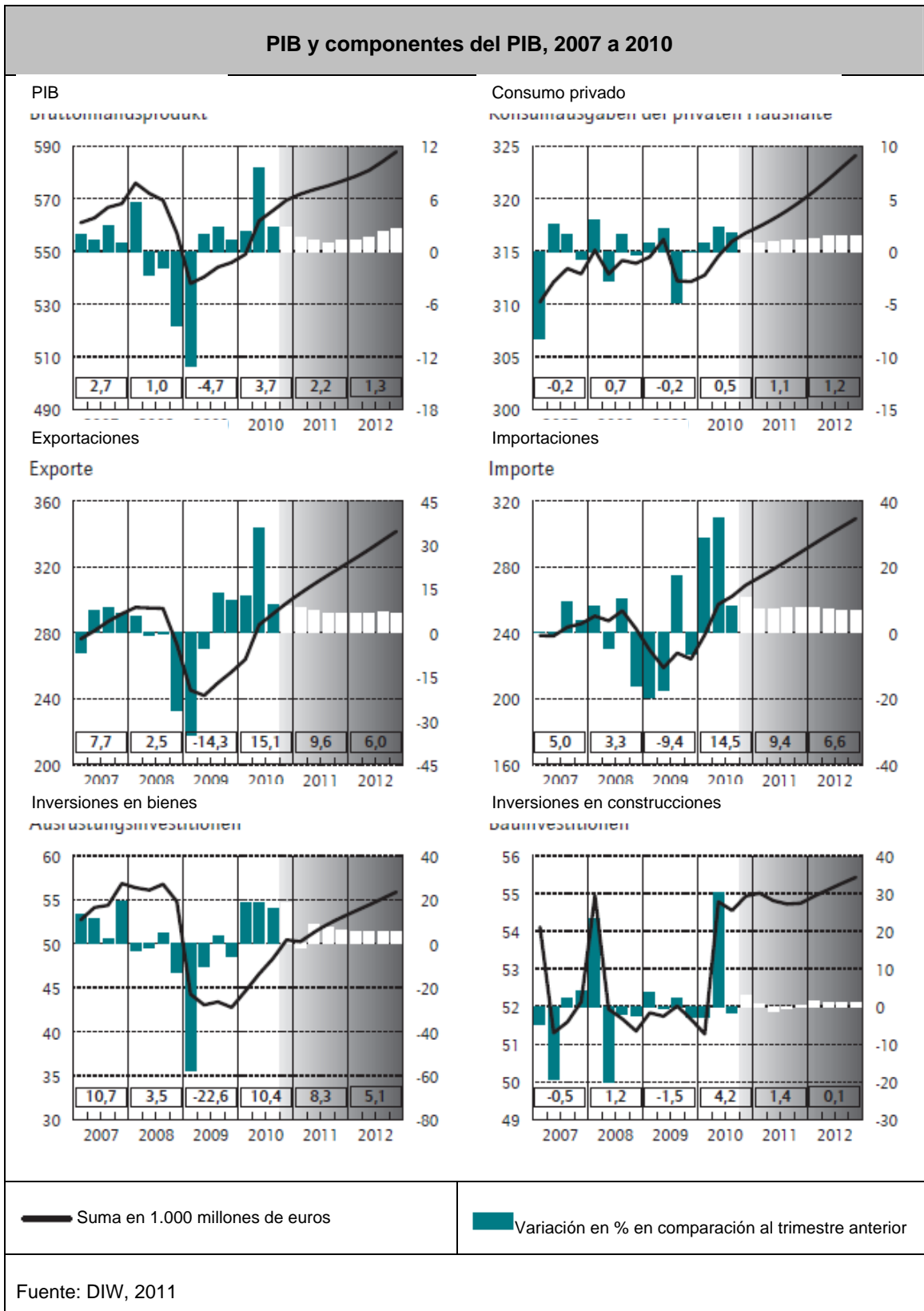
de las 46 organizaciones consultadas creen que en 2010 la situación mejoró considerablemente, 35 afirman que en 2011 aumentará la producción. La Federación alemana de la industria exportadora informó que las exportaciones alemanas crecieron un 19% durante los tres primeros trimestres de 2010, el incremento de las importaciones fue del 19,4%. La Oficina Federal de Estadística ha dado a conocer el volumen de las exportaciones para el tercer trimestre, que alcanzaron los 244.900 millones de euros, aproximándose mucho a los 250.000 millones alcanzados en 2008. Sobre todo las exportaciones a China están ganando en importancia (13.700 millones de euros, +34,3%), pero la Unión Europea sigue siendo el principal destino de los productos alemanes (60%).

A mediados de enero el ministro de Economía, Rainer Brüderle (FDP), presentó el informe anual del Gobierno sobre la economía alemana que prevé un crecimiento en 2011 del 2,3%, frente al 1,8% de las previsiones anteriores. A partir de 2012 el PIB crecerá un 1,8%. Con respecto al mercado laboral, para 2011 el Gobierno prevé un promedio de 2,94 millones de desempleados, con una cuota del 7% (2010: 7,7%), y una creación de puestos de trabajo, principalmente regulares, hasta alcanzar un promedio de 40,8 millones de personas ocupadas (2010: 40,5 millones). Según los cálculos, la demanda interna va a impulsar en 2011 el crecimiento, con tres cuartas partes de la actividad económica. Las inversiones en bienes y equipos aumentarán un 8%, en la construcción un 1,7%. Las exportaciones crecerán un 6,5% (importaciones: 6,4%).

Los salarios aumentarán un promedio del 2,1%, la inflación permanecerá en el 1,8%. El Gobierno anticipa para 2011 un número de parados por debajo de los 3 millones, la tasa de desempleo se situará en el 7%.

La prensa se mostró escéptica con el mensaje de optimismo lanzado por el ministro de Economía y recuerda que buena parte de la población no se beneficia de la recuperación económica y que el número de desempleados reales es muy superior a las cifras publicadas por los organismos oficiales. Con motivo del debate en el pleno del Parlamento la oposición acusó al Gobierno de silenciar en su informe aspectos menos positivos como el aumento de la desigualdad patrimonial, el estancamiento de los salarios, la sustitución de empleo regular por puestos de trabajo a jornada parcial y el incremento del número de trabajos con salarios muy bajos. Asimismo reclama del Gobierno una estrategia para hacer frente a las dificultades que tienen algunas empresas para sus vacantes. El SPD afirma que resulta incomprensible que esta situación persista cuando a la vez el número de desempleados supera los 3 millones. Por último, todos los partidos de la oposición insisten en la necesidad de introducir un salario mínimo, ya que esto supondría dar un importante impulso al consumo de los hogares. (Deutscher Bundestag, 2011) La Confederación Alemana de Sindicatos (DGB, 2011) comenta el informe reclamando del Gobierno medidas que garanticen que toda la población sea partícipe de la recuperación de la economía. Advierte del riesgo que corre la coyuntura dado que en 2011 el Estado finalizará diversos programas para apoyar el crecimiento económico y aboga por la introducción de salarios mínimos.

Un informe detallado sobre las perspectivas de crecimiento de la economía alemana en el contexto internacional, publicado a comienzos de enero por el Instituto alemán de investigaciones económicas coincide básicamente con el informe del Gobierno. Todos los indicadores experimentaron en 2010 un crecimiento espectacular que no continuará durante 2011. No obstante, los autores confían que en 2011 la producción pueda crecer otros dos puntos, el PIB crecerá un 2,2%.



Este informe advierte de los riesgos que encierra la crisis de la deuda pública en Europa además de que la creación de empleo y la evolución están a la zaga del ritmo del crecimiento de la economía. Señala que el crecimiento de las exportaciones será más moderado en 2011, también debido a las políticas de consolidación de algunos Estados europeos que sin embargo no tienen un peso excesivamente importante

en el conjunto de las exportaciones. El conjunto de las inversiones mantendrá la dinámica de crecimiento experimentada durante 2010, a la cabeza estarán las inversiones en bienes y equipos que podrían alcanzar el 8%. El consumo privado obtendrá importantes impulsos gracias a la buena situación del mercado de trabajo, un IPC razonablemente moderado del 1,1% en 2011 y del 0,7% en 2012 y, por último, gracias a la revalorización de las pensiones en un 1,1% en 2011.

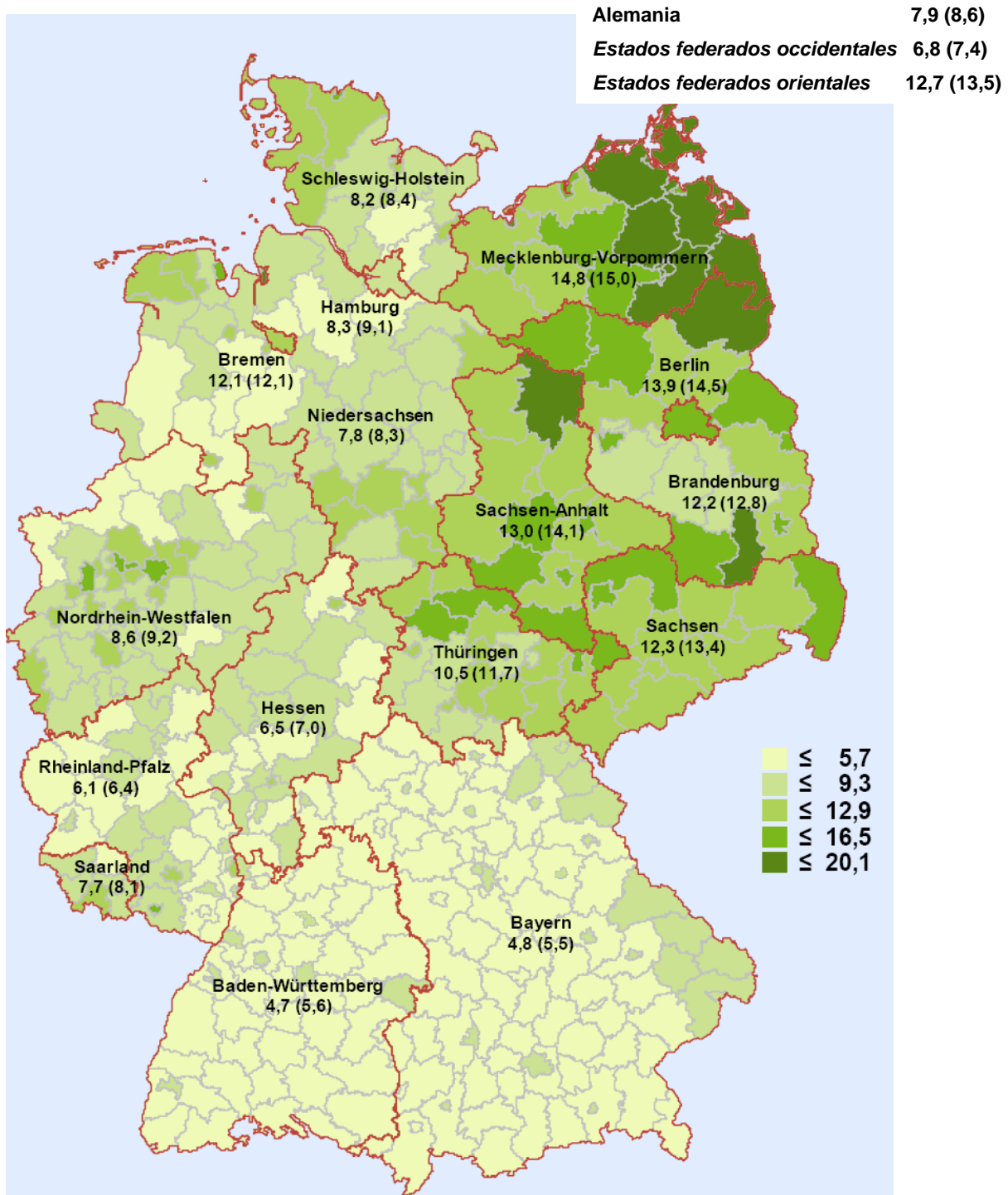
Diversos indicadores de confianza empresarial y encuestas publicadas el mes de enero confirman que el crecimiento se ha consolidado. El índice de confianza empresarial ifo alcanza un valor récord de 110,3 puntos. Los empresarios dan muestras de optimismo y las expectativas de cara al semestre en curso son sumamente positivas. La demanda de los principales países europeos, EEUU y Asia se ha estabilizado. Así lo confirma también otro índice que refleja el optimismo de los responsables de compras de las principales empresas alemanas. Basado en una encuesta a más de 1.000 directivos, este índice alcanza los 61 puntos, el valor más alto desde 2006. Destaca el salto que ha dado el sector servicios, que pasó de 59,2 a 60 puntos. El índice del consumo publicado por el instituto de estudios de mercado GfK también se suma a esta tendencia y pasa de 5,5 a 5,7, un valor que por última vez se dio en octubre 2007. Este dato confirma la creciente importancia de la demanda interna, que claramente se ve impulsada por la estabilidad del mercado de trabajo. Los expertos esperan además que en 2011 los salarios reales crezcan por primera vez desde 2004. No obstante crecen los temores de que la inflación ponga en peligro el crecimiento del consumo. El aumento del precio de los alimentos podría situarse entre el 3% y el 5%. De hecho, el precio de las importaciones a Alemania creció un 12% en diciembre, el incremento más fuerte desde 1981. En enero, el IPC fue del 1,9% (diciembre: 1,7%). El informe "Perspectivas de la economía mundial" publicado por el FMI a finales de enero sitúa a Alemania por delante de los países desarrollados en lo relativo al crecimiento económico. En 2011 el PIB alemán podría crecer un 2,2%, corrigiendo con ello el anterior pronóstico del 2,0%.

Fuentes:

- Bundesagentur für Arbeit, Der Arbeits- und Ausbildungsmarkt in Deutschland, Januar 2011, Nuremberg, 2011
 - Destatis, Zahl der Erwerbstätigen steigt auch im Dezember 2010, nota de prensa de 1.2.2011, Wiesbaden, 2011
 - Destatis, Deutsche Wirtschaft 2010: Rasanter Aufschwung nach der Krise, nota de prensa de 12.1.2011
 - Die Linke, Gute Arbeit statt Angstjobs, nota de prensa de 1.2.2011
 - SPD, Aufschwung ins Ungewisse, nota de prensa de 1.2.2011
 - Deutscher Bundestag, diario de sesiones, 20 de enero 2011
 - Deutsche Bundesbank, Monatsbericht, Januar 2011, Berlín, 2011
 - DGB, Matecki: Früchte des Wachstums gerecht verteilen, nota de prensa de 19.1.2011
 - BMWI, Jahreswirtschaftsbericht 2011, Berlín, 2011
 - DIW, Grundlinien der Wirtschaftsentwicklung 2011/2012, DIW Wochenbericht nº 1-2
 - VDI, Es gibt kein Beschäftigungswunder, VDI-Nachrichten, nota de prensa de 28.1.2011
 - IAB, Durchschnittliche Arbeitszeit und ihre Komponenten in Deutschland, Nuremberg, 2011
 - IAB, Flexible Arbeitszeiten begünstigen Wirtschaftswachstum, nota de prensa de 20.1.2011
-

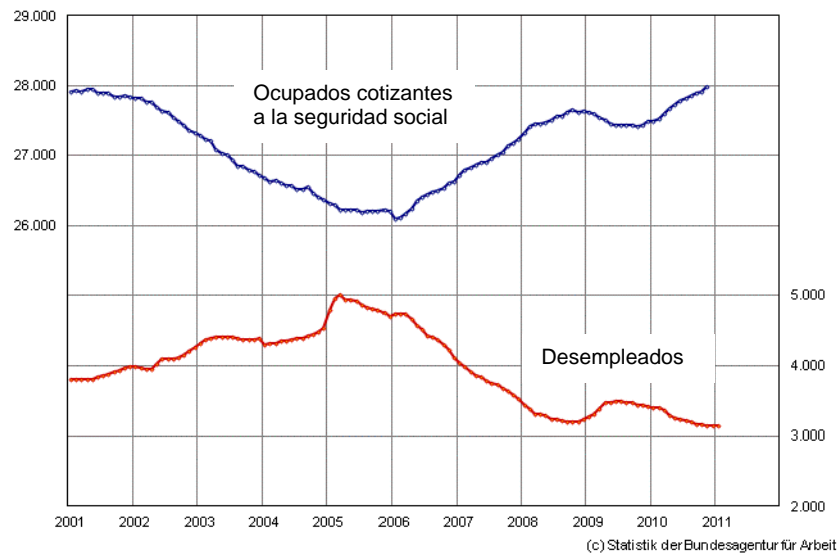
Estadísticas laborales de Alemania

Cuota de desempleo en Alemania, enero 2011 (entre paréntesis 2010)

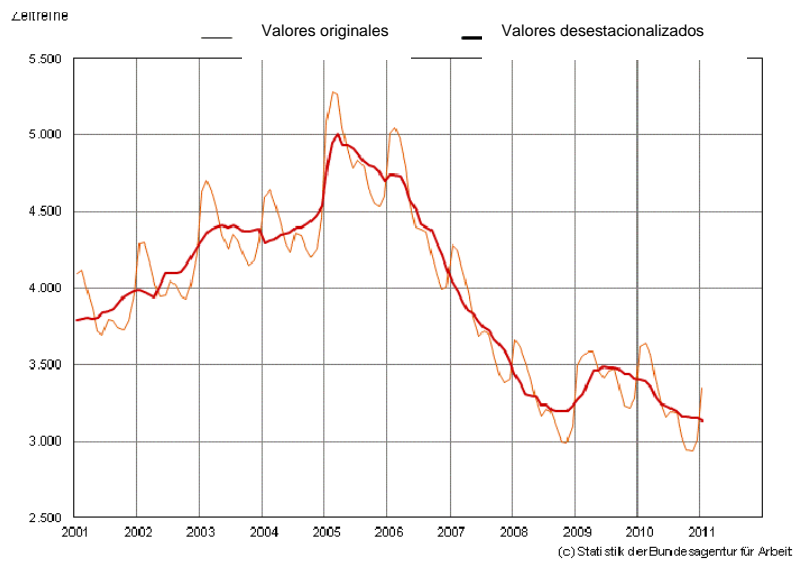


Enero 2011	2011	2010			Variación interanual			
	Enero	Diciembre	Noviembre	Octubre	Enero		Dic.	Nov.
					cifras abs.	%	%	%
POBLACIÓN ACTIVA (prom. mensual)	...	40.918.000	41.090.000	41.096.00	1,1	1,1
Empleados cotizantes a Seg. Social	28.281.800	28.281.10	2,0
DESEMPLEADOS								
- Total	3.347.018	3.015.715	2.931.170	2.945.491	-270.467	-7,5	-7,9	-8,8
de ellos: hombres 55,4 %	1.854.016	1.619.453	1.541.374	1.542.250	-189.836	-9,3	-9,8	-11,5
mujeres 44,6 %	1.493.002	1.396.262	1.389.796	1.403.241	-80.631	-5,1	-5,6	-5,7
jóvenes 15-25 9,2 %	306.313	265.942	262.404	277.773	-55.100	-15,2	-17,4	-18,7
de ellos: 15-20 1,4 %	48.266	44.893	45.324	49.834	-9.066	-15,8	-18,7	-19,8
personas 50-65 30,5 %	1.022.349	921.891	890.634	879.625	28.823	2,9	2,2	1,0
de ellos: 55-65 17,7 %	591.483	536.443	519.405	513.012	41.290	7,5	7,3	6,2
extranjeros 15,2 %	509.802	474.363	468.200	470.676	-33.866	-6,2	-6,5	-7,2
alemanes 84,6 %	2.832.966	2.537.379	2.458.872	2.470.578	-233.982	-7,6	-8,2	-9,1
discapacitados 5,6 %	189.027	176.595	173.563	172.422	11.324	6,4	6,1	5,6
CUOTA DE DESEMPLEO								
- en rel. Con la población civil activa	7,9	7,2	7,0	7,0	8,6	-	7,8	7,6
Hombres	8,3	7,2	6,9	6,9	9,1	-	8,0	7,8
Mujeres	7,6	7,1	7,0	7,1	8,0	-	7,5	7,5
15 a 25 años	6,5	5,6	5,5	5,9	7,5	-	6,7	6,7
15 a 20 años	3,4	3,2	3,2	3,5	3,8	-	3,7	3,8
50 a 65 años	9,1	8,2	8,0	7,9	9,2	-	8,4	8,2
55 a 65 años	9,7	8,8	8,5	8,4	9,5	-	8,6	8,4
Extranjeros	15,9	14,8	14,6	14,7	17,2	-	16,1	16,0
Alemanes	7,3	6,5	6,3	6,4	7,9	-	7,1	7,0
- en rel. Con la población civil asalariada	8,9	8,0	7,8	7,8	9,6	-	8,7	8,6
SUBEMPLEO								
Desempleo	3.600.474	3.289.209	3.219.147	3.221.294	-327.644	-8,3	-8,7	-9,0
Subempleo sentido estricto	4.089.283	3.851.006	3.821.494	3.826.119	-428.471	-9,5	-9,4	-9,3
Subempleo sin trabajo a jornada reducida	4.320.333	4.087.920	4.063.175	4.069.748	-439.345	-9,2	-9,0	-8,8
% de subempleo (sin jornada reducida)	10,1	9,6	9,5	9,6	x	x	x	x
PERCEPTORES DE PRESTACIONES								
- Prestación contributiva por desempleo	1.058.411	881.242	826.317	832.629	-270.090	-20,3	-21,9	-23,8
- Subsidio de desempleo ("ALG II")	4.755.108	4.738.299	4.725.371	4.749.979	-187.387	-3,8	-3,4	-3,2
- Subsidio social	1.766.171	1.770.589	1.770.743	1.787.216	-70.421	-3,8	-3,2	-2,8
OFERTAS DE EMPLEO NOTIFICADAS								
- Nuevas / mes	135.775	160.854	171.788	177.008	29.467	27,7	35,2	27,8
de ellas: no subvencionadas	123.764	146.632	155.470	161.065	30.455	32,6	38,5	30,0
- Nuevas desde principio de año	135.775	2.017.216	1.856.362	1.684.574	29.467	27,7	24,7	23,8
de ellas: no subvencionadas	123.764	1.826.862	1.680.230	1.524.760	30.455	32,6	25,7	24,7
- Total de ofertas	374.671	379.808	394.149	400.555	103.333	38,1	35,1	35,6
de ellas: no subvencionadas	343.913	348.331	360.642	367.032	101.770	42,0	38,0	38,2
De ocupación inmediata	327.776	330.306	353.751	351.322	101.483	44,8	39,5	42,2
PARTICIPANTES EN MEDIDAS SELECTAS DE LA POLÍTICA ACTIVA DE MERCADO LABORAL								
- Total	1.321.287	1.458.843	1.534.036	1.522.787	-282.370	-17,6	-15,4	-13,3
de ellos: cualificación	212.024	223.733	226.656	218.066	-9.602	-4,3	-9,2	-11,5
Asesor. profesional y fomento a la FP	350.761	373.179	373.044	363.871	-42.464	-10,8	-7,8	-6,0
Prestaciones de apoyo al empleo	318.482	334.567	350.314	357.349	-44.051	-12,2	-9,8	-7,4
Medidas de creación de empleo	225.905	286.543	323.358	329.924	-74.028	-24,7	-13,5	-6,9
EVOLUCIÓN DESESTACIONALIZADA								
	Enero	Diciembre	Noviembre	Octubre	Septiemb	Agosto	Julio	Junio
	Variación frente al mes anterior							
Población activa	...	34.000	30.000	30.000	37.000	37.000	35.000	45.000
Ocupados sujetos a seguridad social	72.000	21.000	28.000	52.000	39.000	45.000
Desempleados	-13.000	1.000	-9.000	-3.000	-35.000	-15.000	-20.000	-19.000
Subempleados (sin jornada reducida)	-26.000	-23.000	-17.000	-16.000	-49.000	-28.000	-38.000	-40.000
Ofertas notificadas (con puestos de trabajo subvencionados)	16.000	10.000	10.000	11.000	5.000	6.000	12.000	6.000
Puestos de trabajo sujetos a seg. social	14.000	9.000	10.000	11.000	7.000	6.000	11.000	7.000
Cuota de desempleo en rel. con el total	7,4	7,5	7,5	7,5	7,5	7,6	7,6	7,7
Cuota de desempleo según la OIT	...	6,6	6,6	6,6	6,6	6,7	6,8	6,8

Evolución de las cifras de desempleo en Alemania (en miles)

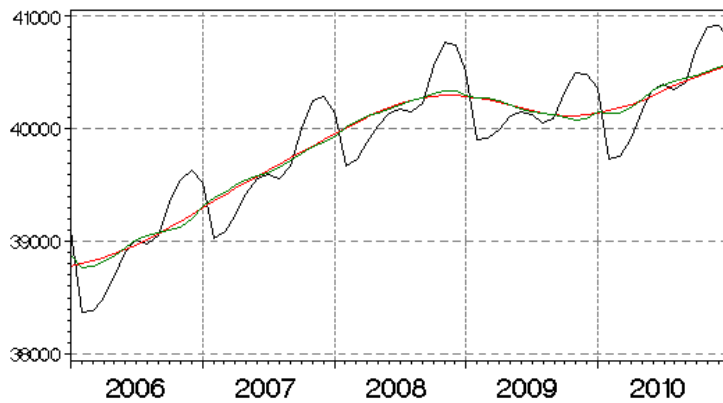


Evolución de las cifras de desempleo en Alemania (en miles)



Evolución de la población activa (miles) (OIT)

- Valores originales
- Componente de tendencia coyuntural
- Valor desestacionalizado



Estadística de la OIT*: Población activa residente en Alemania (miles)

Año / mes	Valor original		Valores desestacionalizados según Census X-12-ARIMA	
	Valor	Variación interanual %	Valor	Variación frente al mes anterior %
2010 Diciembre	40.794	1,1	40.552	0,1
Noviembre	40.921	1,1	40.502	0,1
Octubre	40.905	1,0	40.472	0,0
Septiembre	40.772	0,9	40.464	0,0
Agosto	40.412	0,8	40.446	0,0
Julio	40.354	0,7	40.437	0,0
Junio	40.399	0,7	40.426	0,1
Mayo	40.339	0,5	40.368	0,2
Abril	40.167	0,1	40.290	0,2
Marzo	39.920	-0,2	40.192	0,1
Febrero	39.753	-0,4	40.134	0,0
Enero	39.737	-0,4	40.120	-0,0

* (siempre con un mes de retraso)

Estadística de la OIT: Desempleados y cuota de desempleo

Valores desestacionalizados (estimación)

Año, mes	Desempleados, millones	Cuota de desempleados		
		%	Variación frente al mes anterior, %	Variación interanual, %
2010 Diciembre	2,9	6,6	0,0	-0,8
Noviembre	2,9	6,6	0,0	-0,9
Octubre	2,9	6,6	0,0	-0,9
Septiembre	2,9	6,6	-0,1	-1,0
Agosto	2,9	6,7	-0,1	-0,9
Julio	2,9	6,8	0,0	-0,8
Junio	2,9	6,8	-0,1	-0,9
Mayo	3,0	6,9	-0,1	-0,7
Abril	3,0	7,0	-0,1	-0,6
Marzo	3,1	7,1	-0,2	-0,3

Estadística de la OIT: Desempleados y cuota de desempleo

Valores desestacionalizados (estimación)

Año, mes	Desempleados, millones	Cuota de desempleados		
		%	Variación frente al mes anterior, %	Variación interanual, %
Febrero	3,1	7,3	0,0	0,1
Enero	3,2	7,3	-0,1	0,1

PLAN DE LA AGENCIA FEDERAL DE EMPLEO PARA COMBATIR LA FALTA DE ESPECIALISTAS

La Agencia Federal de Empleo presentó a mediados de enero el estudio "Perspectiva 2025 – Especialistas para Alemania", un programa de 10 puntos dirigido a combatir la incipiente falta de especialistas en Alemania. En el último trimestre de 2010 el empleo alcanzó el nivel más elevado desde la reunificación alemana y el desempleo el más bajo desde 1992. Hasta 2025 la cifra de personas en edad laboral se reducirá en cerca de 6,5 millones, lo que implicará a su vez un descenso de la mano de obra cualificada que podría desembocar en la falta de hasta 240.000 especialistas hasta 2020. En la actualidad, sobre todo las pymes ya se ven afectadas por la falta de especialistas. Según una encuesta realizada por la consultoría Ernst&Young, las pymes perderán este año por lo menos 30.000 millones de euros de facturación. Un 73% declara tener problemas para encontrar a trabajadores adecuados. A diferencia de los grandes consorcios, más conocidos y con más éxito a la hora de reclutar nuevo personal, las pequeñas empresas se encuentran con un problema estructural, a pesar del éxito en la especialización de sus productos.

Básicamente la oferta de mano de obra especializada puede incrementarse de dos formas:

- con un incremento de la población activa: aumento de la mano de obra cualificada en el país e inmigración de especialistas extranjeros,
- con el incremento de la productividad de los trabajadores, por ejemplo con la ampliación de la jornada laboral.

A través de la cualificación y de la motivación pueden abrirse oportunidades individuales y económicas, sobre todo en grupos de personas que en la actualidad están poco representadas en el segmento de los especialistas: mayores de 55 años, mujeres, personas poco cualificadas y de origen migratorio. La Agencia Federal de Empleo ha realizado un análisis sobre las posibles medidas para aumentar el potencial productivo y de especialización de cada grupo de personas, centrándose en diez campos de acción.

Más titulaciones escolares y mejor transición escuela-trabajo

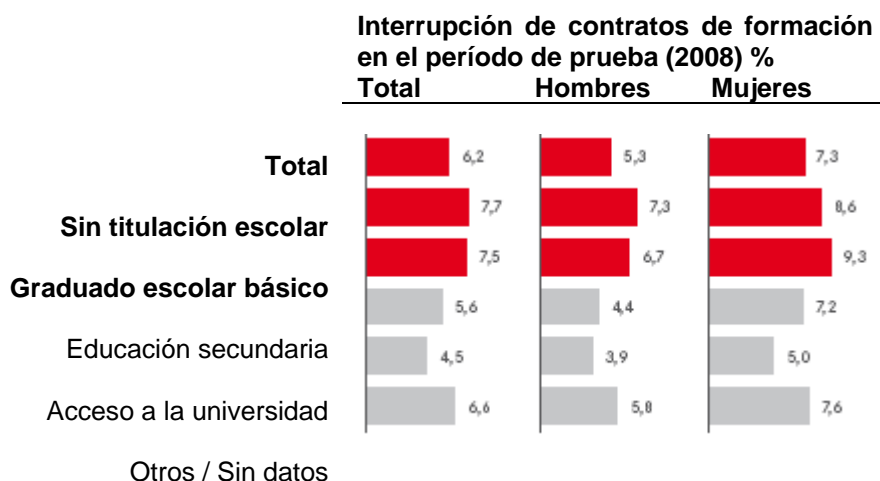
En 2009 unos 64.000 jóvenes no finalizaron su escolarización, lo que representa una cuota del 7%. Este porcentaje subió en 2010 en los estados orientales del país. La reducción del número de jóvenes sin

titulación escolar en un 10-50%⁶, conjuntamente con la mejora del paso de la fase escolar a la vida laboral, se traduciría en una oferta de mano de obra cualificada adicional de 50.000-300.000 personas. Por ello son imprescindibles las iniciativas encaminadas a facilitar el acceso a la formación profesional a los jóvenes que a pesar de su titulación escolar no poseen los conocimientos requeridos para hacerlo. Sigue siendo desproporcionada la cifra de jóvenes de origen migratorio que se encuentran en esta situación, así como de discapacitados escolarizados en escuelas especiales. En la actualidad existen iniciativas de este tipo, por parte del Estado para fomentar individualmente a los jóvenes con problemas o mejorar la capacitación pedagógica y didáctica del profesorado, ofertas de la Agencia para acompañar y orientar profesionalmente a los jóvenes ya desde los últimos cursos escolares, así como redes de cooperación entre las escuelas y las empresas.

La Agencia Federal de Empleo destinará en 2011 90 millones de euros en ampliar la oferta preventiva para mejorar las oportunidades de formación de los jóvenes.

Reducción del número de jóvenes que interrumpen la FP

En 2008 un 21,5% de escolares (140.000) interrumpieron su formación profesional; por lo general la mitad de ellos no inicia otra formación. El sector de los oficios es el más afectado, el servicio público el que menos. El abandono de la formación profesional es también más frecuente en las regiones del este del país. La reducción de este porcentaje en un 10-50% aportaría 100.000-300.000 especialistas adicionales.



Fuente: BIBB

El riesgo de que los jóvenes interrumpan su formación profesional en el período de prueba es mayor en aquellos que no tienen titulación escolar o poseen el graduado escolar básico, así como en las chicas jóvenes. Según una encuesta del Instituto Federal de Formación Profesional (BIBB), los motivos del abandono de los cursos son principalmente de tipo empresarial (aprox. 70%), en particular conflictos con los profesores o superiores. Como solución la Agencia propone mejorar la profesionalización de la formación en las empresas para evitar este tipo de conflictos; para ello ofrece ayudas a través de diversas entidades que

⁶ Los cálculos se basan en las suposiciones más o menos optimistas dentro de estos márgenes.

apoyan a los jóvenes para que mejoren su capacidad de asimilación de las materias y aumente su motivación.

Reducción del número de estudiantes que abandonan la universidad

El porcentaje de estudiantes que interrumpen su carrera universitaria es actualmente del 20-30%; la reducción de este porcentaje en un 10-50% aportaría 100.000-600.000 licenciados universitarios adicionales. Los principales motivos del abandono son problemas de rendimiento (20%), motivos económicos (19%) y falta de motivación (18%). La Agencia está estudiando la posibilidad de mejorar su presencia en las universidades, ofrecer tests de capacitación académica y ampliar la asesoría.

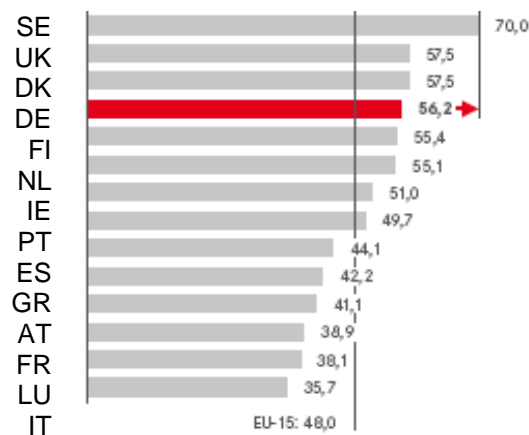
Incremento de la participación de mayores de 55 años en la vida laboral

La sociedad alemana es la de mayor edad en Europa. Para ampliar la oferta de mano de obra especializada es importante (re)activar profesionalmente a las personas mayores. La cuota de personas entre 55 y 64 años que trabajan es del 56,2%. El incremento de esta cuota al 61,8% significaría un incremento de 500.000 trabajadores (70%: 1,2 millones). La ampliación de la edad de jubilación a los 67 años ocasionará un incremento del potencial laboral de aprox. 930.000 personas hasta 2025.

La Agencia contempla algunos factores imprescindibles en las empresas para adaptar las condiciones laborales a las necesidades de los trabajadores mayores:

- ampliación de la oferta de deporte o gimnasia en las empresas, comidas saludables en las cantinas, colaboración con las aseguradoras de enfermedad en medidas de prevención;
- mayor inclusión de los trabajadores mayores en las medidas de formación continua y aprovechamiento de la experiencia de los trabajadores mayores.

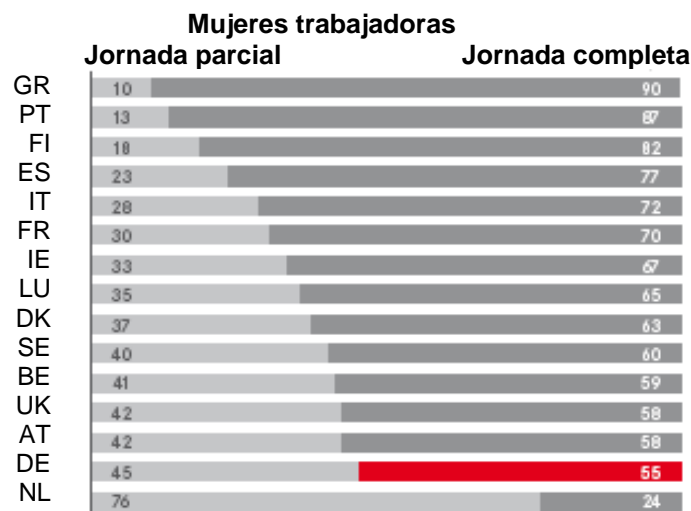
El programa del Gobierno "Perspectiva 50plus – Pactos de empleo para mayores en las regiones", iniciado en 2005, se dirige a mejorar las oportunidades de empleo de los desempleados de larga duración mayores de 50 años. Se trata de 62 pactos regionales entre comunidades de trabajo, entidades municipales y agencias de empleo, dirigidos a la reinserción profesional de desempleados mayores. Colaboran también empresas, cámaras, instituciones y entidades educativas municipales, sindicatos, las iglesias y asociaciones sociales.

% trabajadores entre 55-64 años, 2009

Fuente: Eurostat

Incremento de la participación de la mujer en la vida laboral

En 2009 trabajaba el 71,4% de las mujeres. Con el aprovechamiento del potencial de mano de obra femenina (más mujeres trabajadoras, más horas trabajadas) se ganaría de 400.000 a 900.000 trabajadoras especialistas o, ampliando la jornada laboral, un equivalente de 300.000 a 1,2 millones. Cabe destacar que de las mujeres que trabajan sólo un 55% lo hace a jornada completa. Dentro de los países de la UE-15 Alemania ocupa el penúltimo lugar. Casi un tercio de las mujeres trabajan a jornada parcial para cuidar a sus hijos o a familiares dependientes. En Alemania, los trabajadores en jornada parcial trabajan un promedio de 18,5 horas semanales.



Fuente: Eurostat

Un principio importante para el aprovechamiento del potencial de mujeres trabajadoras es la conciliación entre familia y trabajo. En 2008, en Alemania sólo se cuidaban en guarderías uno de cada cinco niños menores de tres años. El Gobierno pretende crear plazas de guardería para uno de cada tres niños hasta 2013. Otra medida podría ser la ampliación de los horarios de las guarderías (en 2009 el horario medio en un 60% de las guarderías era de 7 horas), lo que favorecería que las madres trabajaran a jornada completa.

Por otra parte, a nivel empresarial la Agencia propone la creación de guarderías en las empresas, la participación de las empresas en los gastos del cuidado de menores, la flexibilidad horaria y formas alternativas de trabajo como el teletrabajo.

En la actualidad la Agencia apoya la participación de la mujer en la vida laboral y favorece su acceso a la formación continua con medidas de trabajo a jornada parcial, el pago de los gastos de guarderías u ofertas de e-learning. En el marco del programa "Perspectiva Reinserción", cofinanciado por el FSE, 28 entidades apoyan a las mujeres a reinsertarse en el mercado laboral después de una pausa superior a tres años por motivos familiares.

Inmigración de especialistas

Desde el cambio de siglo el saldo migratorio en Alemania se ha ido reduciendo: en 2009 abandonaron más personas el país de las que inmigraron (734.000 frente a 721.000). De los que inmigraron sólo 17.000 eran especialistas: 12.000 licenciados universitarios, 4.400 trabajadores de empresas internacionales y casi 700 personas altamente cualificadas. Abandonaron el país 30.000 ciudadanos alemanes, principalmente jóvenes, lo que agrava el problema del envejecimiento de la población.

Si pudiera obtenerse de nuevo una inmigración neta de hasta 200.000 personas al año, hasta 2025 podrían alcanzarse los 400.000-800.000 trabajadores especializados adicionales (teniendo en cuenta que los especialistas llegan al país con sus familias). Para poder aprovechar este potencial hay que crear condiciones marco, adecuadas para la inmigración de especialistas:

- apertura del mercado laboral alemán para especialistas extranjeros en profesiones con demanda, eliminando por ejemplo el requisito de la prioridad para los alemanes,
- introducción de un sistema de puntos basado en la oferta de mano de obra especializada extranjera, en los que se valoren la formación, la edad, el idioma, etc.,
- modificación de las condiciones legales y simplificación de los requisitos burocráticos para mejorar el atractivo de Alemania como país de inmigración, creando para los inmigrantes las infraestructuras necesarias o facilitando la homologación de títulos extranjeros. En Alemania viven en la actualidad unos 500.000 inmigrantes que no pueden trabajar o lo hacen por debajo de su cualificación por no tener reconocida su titulación académica.

Flexibilización de la jornada laboral

Con el cambio demográfico se reduce el potencial de mano de obra y a su vez el volumen de horas trabajadas. Una posibilidad de hacer frente a esta evolución es el aumento de la jornada laboral de la mano de obra existente. En 2009 la jornada laboral de los trabajadores a jornada completa fue de 41,8 horas semanales (promedio UE-15: 41,6; España: 41,7). La ampliación de las horas trabajadas por los

especialistas a 42,5 horas hasta 2025 incrementaría el equivalente a 400.000-700.000 trabajadores a jornada completa (44 horas: 1,1 millones).

Para lograrlo, se requiere la intervención de los agentes sociales ampliando el marco colectivo y empresarial para la aceptación de horas extraordinarias adicionales favoreciendo la ampliación de la jornada laboral media. Por su parte, el Gobierno debería crear incentivos para las horas extraordinarias, como la introducción de complementos o de beneficios fiscales por días libres trabajados.

Mejora de la cualificación y de la formación continua

En Alemania, cerca del 83% del potencial de mano de obra tiene el nivel de educación secundaria o profesional. Sin embargo, la formación continua no está suficientemente extendida, en particular en mujeres y en mayores de 50 años. Un 17% presenta una cualificación baja (cerca de 4 millones de trabajadores carecen de una cualificación profesional), y es este grupo el que puede activarse a través de medidas de formación y cualificación. Si se consigue reducir el porcentaje de trabajadores poco cualificados en un 10-20%, podrían ganarse 400.000-700.000 especialistas.

Para perseguir estos propósitos la Agencia ha ampliado su oferta de asesoría para desempleados, personas poco cualificadas y trabajadores o empresarios, en estrecha colaboración con las empresas y las cámaras profesionales. Desde 2005 insiste en la importancia del aprendizaje continuo para evitar el desempleo y ha desarrollado programas para proporcionar un título profesional a trabajadores paralelamente a su actividad laboral; asimismo, en muchos casos se aprovechó la reducción de la jornada laboral debida a la crisis para ampliar la formación de los trabajadores. En total, la Agencia Federal de Empleo invierte anualmente 3.000 millones de euros en medidas de cualificación.

Más transparencia en el mercado laboral

La transparencia en el mercado laboral puede favorecer la intermediación y evitar la disparidad existente entre la oferta de empleo y la mano de obra disponible. Esta disparidad existe cuando la mano de obra carece de la cualificación requerida por las empresas o cuando los perfiles requeridos se dan en otras regiones. La transparencia puede servir de orientación para iniciar una determinada medida de cualificación o para desplazarse a otra región. La Agencia ofrece esta transparencia en sus actividades de intermediación y asesoría, y también en sus portales de Internet, y presenta una oferta tanto de puestos de trabajo como de formación:

<http://jobboerse.arbeitsagentur.de/> (intermediación laboral) <http://berufenet.arbeitsagentur.de/berufe/index.jsp> (información sobre profesiones) <http://kursnet-finden.arbeitsagentur.de/kurs/portal> (formación profesional y continua)

El monitor del mercado laboral (*Arbeitsmarktmonitor*) es un instrumento creado por la Agencia Federal de Empleo para hacer más transparente la dinámica y la evolución de los mercados laborales regionales, valorando para ello las posibilidades y los riesgos del empleo y apoyando a los agentes implicados

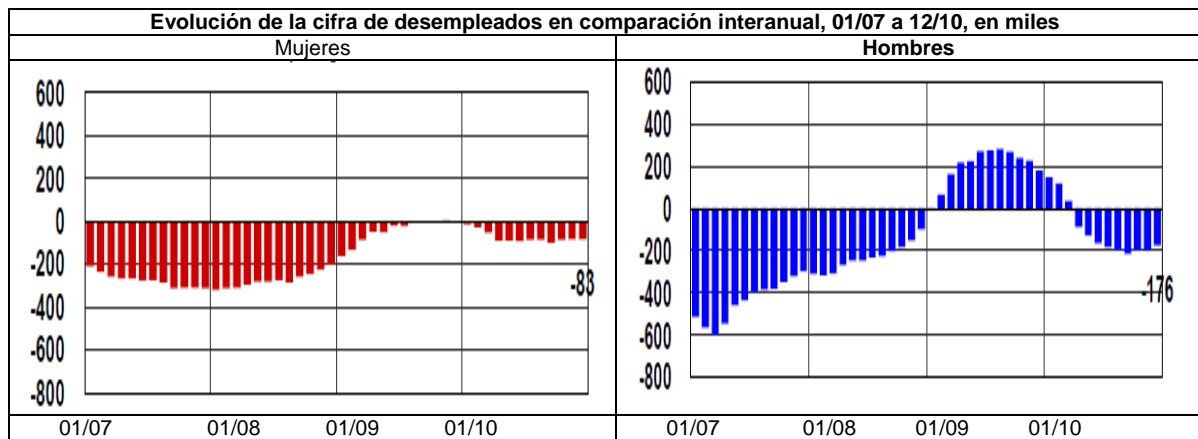
(organismos estatales, regionales y municipales, agentes sociales, etc.) en el análisis de los diferentes campos de acción y de sus necesidades.

Incentivos fiscales para los especialistas

La Agencia estudia la posibilidad de adaptar los tipos impositivos a las necesidades de los trabajadores en jornada parcial, que son los que por lo general se ven más perjudicados por la progresión fiscal, a fin de aumentar el atractivo de la (re)inserción laboral de las mujeres o de la participación de los jubilados en la vida laboral.

LA SITUACIÓN DE LA MUJER EN EL MERCADO DE TRABAJO

La recuperación de la economía alemana se ha hecho notar en el mercado de trabajo, si bien los hombres se han beneficiado más que las mujeres. El reparto de mujeres y hombres en las modalidades de la prestación por desempleo es similar (no contributiva: 69% y 68%, contributiva: 31% y 32%). Sin embargo, el número de hombres desempleados ha caído de forma más pronunciada que el de mujeres. En diciembre 2010 el número de mujeres desempleadas cayó en 5.000 en comparación al mes anterior (hombres: + 6.000) y en 83.000 (-6%) en cifras interanuales (hombres: -176.000, -10%). En el ámbito de la prestación no contributiva el número de hombres cayó un 19%, el de las mujeres solo un 9%, mientras que en la no contributiva los porcentajes son similares (5% y 4%). En diciembre 2010 la tasa de desempleo de las mujeres se situaba en el 7,1%, la de los hombres en el 7,2%.



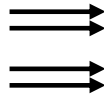
El informe de la Agencia Federal de Empleo detalla el movimiento de altas y bajas en el registro de desempleo correspondiente al mes de diciembre. En líneas generales, los hombres presentan una mayor intensidad en las bajas. Además, el porcentaje de hombres que logran abandonar la situación de desempleo para iniciar un empleo es superior al de mujeres. Éstas suelen pasar con mayor frecuencia a la situación de inactividad. En diciembre 2010 la duración media de la situación de desempleo de las mujeres es de 38,3 semanas, la de los hombres de 34,7.

Movimientos en el mercado laboral – Diciembre 2010

Mujeres

Altas de...
290.968

Empleo 37,1%
Cualificación 23,0%
Inactividad 37,4%
Sin datos 2,5%



Desempleadas

Bajas de...
283.361

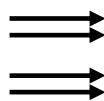
Empleo 29,3%
Cualificación 18,8%
Inactividad 44,2%
Sin datos 7,7%
Media 41,0
Total 38,3

∅
semanas

Hombres

Altas de...
410.388

Empleo 53,3%
Cualificación 19,0%
Inactividad 26,2%
Sin datos 1,5%



Desempleados

Bajas de...
332.872

Empleo 34,7%
Cualificación 20,1%
Inactividad 39,1%
Sin datos 6,1%
Media 38,3
Total 34,7

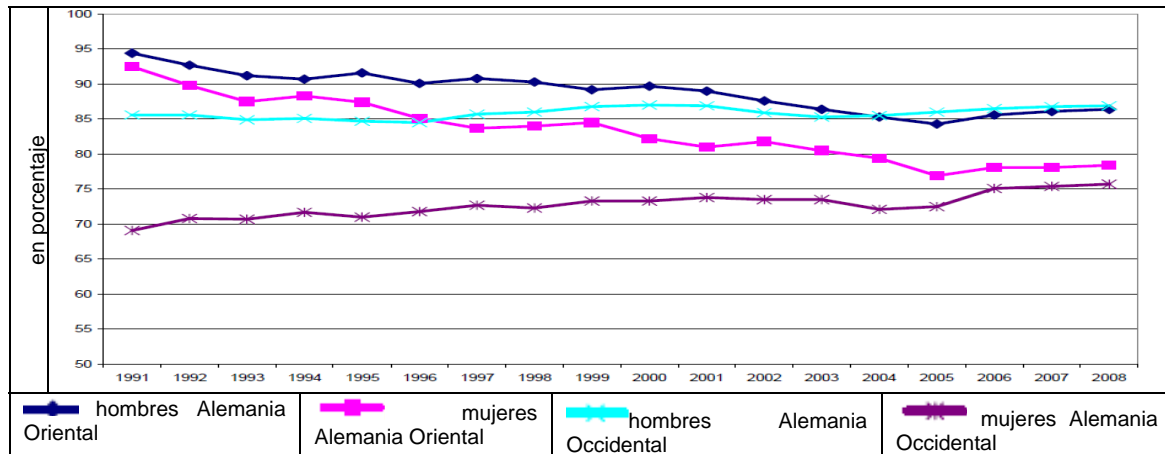
∅
semanas

Fuente: Agencia Federal de Empleo, 2011

En lo relativo a los perfiles de los desempleados llama la atención que si bien en lo relativo al porcentaje de los diferentes grupos de edad sobre el total de desempleados mujeres y hombres apenas presentan diferencias, éstas sí son considerables en los hogares monoparentales (18,1% y 3,1%, respectivamente) y personas que quieren reincorporarse al mercado laboral (5,5% y 0,1%).

La tasa de empleo de las mujeres ha experimentado un importante crecimiento en los últimos años, pasando del 61,1% en 1995 al 70,3% en 2009, aunque todavía dista mucho de la de los hombres (1995: 79,5% y 82,0%, respectivamente). Por otra parte, desde la reunificación se han ido equiparando las tasas de empleo masculinas. Los hombres de Alemania Occidental han alcanzado los índices de la parte oriental del país gracias a un fuerte incremento de su incorporación al mercado laboral, mientras que la tasa de empleo femenino en la parte oriental del país ha caído fuertemente, acercándose a la de mujeres en la parte occidental.

Tasa de empleo por sexo, 1991 a 2008



Tanto en las mujeres como en los hombres los mayores incrementos de la tasa de empleo se han producido en el grupo de edad entre 50 y 64 años, mientras que ha caído en las personas entre 15 y 25 años.

Tasa de empleo por sexo y grupos de edad							
Mujeres				Hombres			
Año	15 a 64 años	15 a 25 años	50 a 64 años	Año	15 a 64 años	15 a 25 años	50 a 64 años
1995	61,1	49,4	43,8	1995	79,5	57,0	66,9
1996	61,3	47,2	43,9	1996	79,3	56,1	66,2
1997	61,8	46,4	44,6	1997	79,3	55,1	65,9
1998	62,0	45,9	44,5	1998	79,2	55,4	65,3
1999	62,7	47,2	44,6	1999	79,2	55,8	64,8
2000	62,9	47,3	44,8	2000	78,8	55,9	64,0
2001	63,9	47,9	46,3	2001	79,0	55,7	64,8
2002	64,3	46,9	47,7	2002	79,0	54,4	65,8
2003	65,1	46,8	49,6	2003	79,2	54,0	67,3
2004	65,2	44,9	51,8	2004	79,3	52,6	68,7
2005	66,8	46,6	56,0	2005	80,4	53,4	71,9
2006	68,4	47,5	58,3	2006	81,1	53,9	73,7
2007	69,2	48,8	59,9	2007	81,6	54,8	75,2
2008	69,6	49,4	61,3	2008	81,8	55,5	75,9
2009	70,3	49,1	63,0	2009	82,0	55,0	77,2

El número de mujeres con un puesto de trabajo regular social pasó de 11.877.801 en marzo de 2006 a 12.706.617 en marzo de 2010 (hombres: 14.059.976 y 14.712.791, respectivamente). Entre septiembre de 2008 y septiembre de 2009 se perdieron aproximadamente 100.000 puestos de trabajo, alcanzando a partir de ese mes el nivel de empleo regular anterior a la crisis.

El porcentaje de mujeres sobre el total en edad laboral que ocupa un puesto de trabajo regular es del 47,5%, por tanto sensiblemente inferior al de hombres (53,7%). Se mantienen las diferencias regionales. En la parte oriental del país las mujeres superan a los hombres (51,4% y 49,7%), mientras que en la occidental tienen una participación casi un 8% inferior a la de los hombres (46,5% y 51,4%).

Sin embargo, parece significativo que la mayor participación de la mujer en el mercado de trabajo incluso una vez iniciada la fase de recuperación económica se debe únicamente al incremento de puestos de

trabajo a jornada parcial, mientras que en función al período de referencia la cifra del empleo a jornada completa se estancó o incluso cayó.

Puestos de trabajo regular, jornada completa y parcial, 1º tr. 2010						
			Variación en comparación al trimestre anterior		Variación en comparación interanual	
	1. tr. 2010	%	total	%	total	%
Jornada completa	8.721.223	65,2	-48.029	-0,6	+736	+0,0
Jornada parcial	4.407.524	34,7	+26.736	+0,6	+132.590	+3,1
Hombres						
			Variación en comparación al trimestre anterior		Variación en comparación interanual	
	1. tr. 2010	%	total	%	total	%
Jornada completa	13.827.596	94,0	-76.319	-0,5	-122.380	-0,9
Jornada parcial	876.744	6,0	+6.934	+0,8	+47.177	+5,7

Otro elemento a tener cuenta es el elevado número de mujeres que cuentan exclusivamente con un puesto de trabajo de una remuneración muy baja (mujeres: 3,2 millones, hombres: 1,6 millones) o que compaginan un puesto de trabajo de estas características con otro empleo (mujeres: 1,33 millones, hombres: 961.000). Ningún otro país ha experimentado en los últimos años un incremento tan fuerte del empleo en este segmento salarial. En total podrían estar trabajando hasta 6,5 millones de personas en este segmento, el 67% de las cuales son mujeres y el 72% tienen una formación profesional. En marzo de 2010 las mujeres representaban el 66,4% de las personas que ejercen exclusivamente un puesto de trabajo de estas características y el 58,0% de las que lo compaginan con otro trabajo.

La Agencia Federal analiza en otro informe el porcentaje de trabajadores por debajo del umbral de los salarios bajos. En Alemania Occidental, el 34,3% de las mujeres trabajadoras pertenecen a este segmento (hombres: 12,6%), en Alemania Oriental el 28,8% (hombres: 15,7%). Este tipo de empleo se da con mayor frecuencia en sectores que cuentan con una elevada tasa de empleo femenino. Destacan los servicios domésticos (Alemania Occidental: 75,3%, Alemania Oriental: 58,4%) y la gastronomía (Alemania Occidental: 73,0%, Alemania Oriental: 64,9%), mientras que apenas se da en el sector energético (sendos 1,8%), la minería (2,4% y 1,4%) y las administraciones públicas (4,3% y 2,5%).

La situación de la mujer joven en el mercado de trabajo

La Confederación alemana de sindicatos (DGB) analiza la realidad laboral de las mujeres menores de 30 años. Este grupo de edad cuenta con un nivel de formación algo superior al de los hombres: el 45% cuenta con un título escolar que da acceso a la universidad (hombres: 40%) y el 17% ha obtenido un título académico (hombres: 13%). La situación de las mujeres jóvenes inmigrantes es diferente: el 40% no cuenta con una formación profesional (alemanas: 23%) y el 10% ni siquiera tiene un título escolar.

La tasa de empleo de las mujeres muy jóvenes es la más baja de todos los grupos de edad, debido a la extensión de los períodos a formación y a que las mujeres siguen ocupándose del cuidado de los hijos.

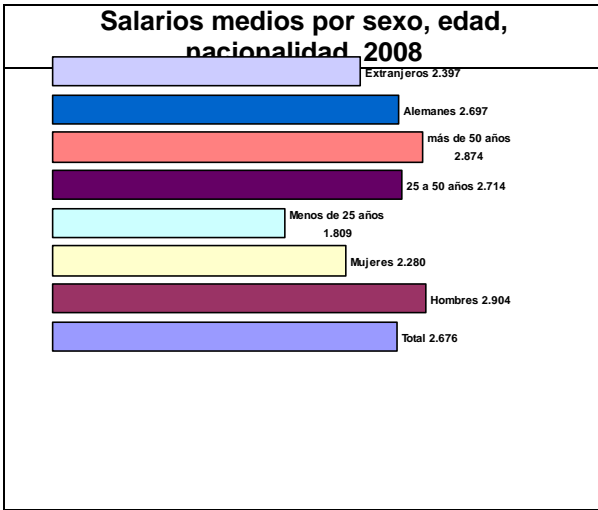
Ocupados y tasa de ocupación en 2009 por grupos de edades y sexo				
	Ocupados en miles		Tasa de ocupación	
	Hombres	Mujeres	Hombres	Mujeres
15 a 20 años	717	535	35%	28%
20 a 25 años	1.625	1.481	74%	68%
25 a 30 años	1.971	1.753	87%	77%
30 a 35 años	2.041	1.691	94%	78%

La eliminación de puestos de trabajo a jornada completa afectó sobre todo al empleo de las mujeres jóvenes. El número de mujeres menores de 30 años con un puesto de trabajo a jornada completa pasó de 2,7 millones en 2000 a 2,3 millones en 2009 (-12,4%), un porcentaje similar al experimentado por los hombres. Sin embargo, ha crecido el número de mujeres jóvenes que tienen un puesto de trabajo a jornada parcial (+23,5%) y el de las que sólo cuentan con un puesto de trabajo de baja remuneración (+12,9%). También aumentó la temporalidad del empleo entre las mujeres jóvenes, que pasó del 18,4% en 1999 al 27,9% en 2009 (hombres: 18,4% y 24,0%).

Empleo y formación, por sexo, 2000 y 2009			
	2000	2009	Variación 2000/2009
Mujeres			
Total	4.442.675	4.2409.705	-4,4%
Jornada completa	2.735.473	2.397.402	-12,4%
Jornada parcial	383.721	473.739	+23,5%
Retribuciones bajas	630.778	711.935	+12,9%
Formación	692.703	666.629	-3,8%
Hombres			
Total	4.795.988	4.567.989	-4,8%
Jornada completa	3.357.288	2.953.992	-12,1%
Jornada parcial	195.414	231.145	+18,4%
Retribuciones bajas	437207	542.698	+24,0%
Formación	806.079	840.154	+4,2%

Este trabajo menciona otros aspectos que dificultan que la inserción laboral de la mujer joven sea similar a la de los hombres: muchas mujeres jóvenes suelen optar por empleos peor remunerados en el sector de servicios, mientras que buena parte de los hombres eligen profesiones de la industria transformadora, una mayor tasa de dependencia de las prestaciones no contributivas por desempleo.

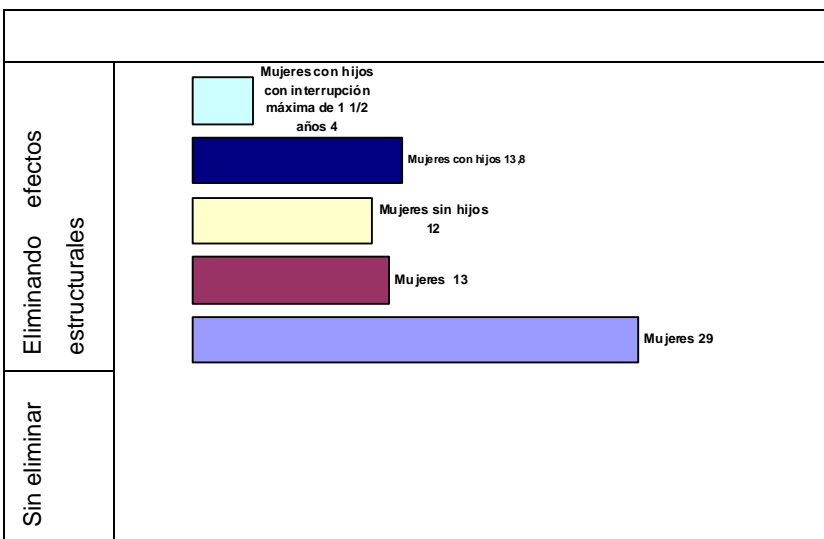
La brecha salarial



La Agencia Federal de Empleo ha analizado en un informe la estructura salarial de los trabajadores que cotizan a la seguridad social. El salario mensual medio de los hombres es de 2.904 euros, el de las mujeres de 2.280 euros. Esta brecha salarial se debe sobre todo a las diferencias en los sectores económicos preferenciales y de cualificación.

El porcentaje de mujeres que perciben salarios por debajo de 2.000 euros es superior al de los hombres, siendo similar en el segmento de 2.000 a 3.000 euros e inferior en los siguientes tramos.

Estructura salarial por tramos y sexo de trabajadores a jornada completa cotizantes a la seguridad social, 31.12.2009						
Tramos salariales, en euros						
	Total	hasta 1.000	1.000 a 2.000	2.000 a 3.000	3.000 a 4.000	más de 4.000
Hombres	12.910.762	342.813	2.317.652	4.072.299	2.761.775	3.212.595
Mujeres	7.537.570	217.711	2.292.357	2.279.446	1.255.511	773.666
Tramos salariales, en %						
	Total	hasta 1.000	1.000 a 2.000	2.000 a 3.000	3.000 a 4.000	más de 4.000
Ø del total	100,00	5,3	23,0	31,7	20,1	19,9
Hombres	100,00	2,7	18,2	32,0	21,7	25,3
Mujeres	100,00	9,8	31,3	31,1	17,2	10,6
Tramos salariales, en %						
	Total	hasta 1.000	hasta 2.000	hasta 3.000	hasta 4.000	hasta máximo
Ø del total	100,00	5,3	28,3	60,0	80,1	100,00
Hombres	100,00	2,7	20,9	53,0	74,7	100,00
Mujeres	100,00	9,8	41,1	72,3	89,4	100,00



En este contexto hay que mencionar un informe del Instituto para la Economía Alemana (IW, 2010) que cuestiona la existencia de una brecha salarial entre hombres y mujeres por el simple hecho de su sexo. En 2009 los salarios íntegros de las mujeres eran un 29% inferiores a los de los hombres. Sin embargo, este dato no refleja la realidad ya que no tiene en cuenta las diferencias en la formación, la experiencia profesional,

las diferencias en las categorías profesionales, los efectos sectoriales sobre el nivel salarial. Si se comparan

los salarios de hombres y mujeres con un idéntico perfil y actividad profesional, las diferencias salariales se reducen al 13%. Si además solo se incluye a las mujeres que no han tenido largas interrupciones de su actividad laboral la diferencia salarial con hombres de idéntico perfil profesional es del 4%. Además, un factor a tener en cuenta son las diferencias entre zonas rurales y áreas metropolitanas. En estas últimas las diferencias salariales entre hombres y mujeres son mucho menores ya que los perfiles y las trayectorias profesionales presentan mayores similitudes.

Fuentes

Bundesagentur für Arbeit, Beschäftigungsstatistik. Sozialversicherungspflichtige Bruttoarbeitsentgelte, Nuremberg, noviembre 2010 Bundesagentur für Arbeit, Analytikreport der Statistik, Analyse des Arbeitsmarktes für Frauen und Männer Dezember 2010, Nuremberg, enero 2011 Deutscher Gewerkschaftsbund (DGB), Junge Frauen am Arbeitsmarkt: gut qualifiziert, oft aber schlecht bezahlt, arbeitsmarktaktuell 10/2010, Berlín, 2010 Institut der deutschen Wirtschaft Köln, Gender Pay Gap: Gesamtwirtschaftliche Evidenz und regionale Unterschiede, en: Trends, 4/2010, Colonia, 2010