

EMPLEO/DESEMPLEO

ALEMANIA

LA SITUACIÓN DEL MERCADO DE TRABAJO

En mayo el número de desempleados ha quedado por debajo de la cota de los tres millones en 2.960.000 parados, el 7,0 % de la población activa y 260.000 menos que hace un año. La caída del número de parados ha sido inferior al mes de mayo de años anteriores, probablemente porque las condiciones climatológicas y la buena coyuntura económica han adelantado esta recuperación unos meses. También ha subido el número (en cifras desestacionalizadas) de personas ocupadas (+28.000) y el de cotizantes a la seguridad social (+68.000). En cifras no desestacionalizadas el número de personas ocupadas creció en 205.000 de marzo a abril a 40,72 millones, un incremento de 515.000 en comparación interanual. En marzo un total de 28.09 millones de personas tenían un trabajo con cotizaciones a la seguridad social. Esto significa un crecimiento de 692.000 frente a marzo de 2010, de estos 440.000 corresponden a puestos de trabajo a jornada completa y 249.000 a jornada parcial. Los datos provisionales del SPE correspondientes a marzo indican que un total de 122.000 trabajadores recibían la prestación para la reducción temporal de la jornada, 29.000 menos que en febrero y 586.000 menos que hace un año. La oferta de empleo está perdiendo dinamismo. En mayo el número de vacantes notificadas al SPE apenas ha variado (+2.000). En cifras no desestacionalizadas se registraron un total de 470.000 vacantes, un incremento de 115.000 en comparación interanual.

La prensa comenta estas cifras con un optimismo moderado, señalando aspectos problemáticos del mercado de trabajo como la precarización del empleo o la poca fiabilidad de los datos. El Frankfurter Rundschau insiste en que el número de personas que trabajan por salarios muy bajos resulta preocupante "La reducción del desempleo es un dato positivo. Pero la calidad del trabajo sigue siendo un problema. Hay casi cinco millones de personas que solo tienen un empleo de un máximo de 400 euros mensuales. La gran mayoría tiene que darse por contenta con salarios por hora extremadamente bajos. La política puede actuar en contra, las recetas son conocidas: subvenciones, inversiones en educación, más guarderías y mejores para que las mujeres puedan trabajar más tiempo". El Süddeutsche Zeitung pone en duda la credibilidad de las cifras ya que no contabiliza algunos colectivos que están excluidos del mercado laboral. "Si la coyuntura continúa en auge, quizás unos cuantos cientos de miles de parados puedan regresar al mercado laboral. La gran pregunta es qué pasa con el resto. Muchos no han acabado el colegio o no tienen una formación profesional, tienen problemas de salud o son considerados demasiado viejos. Sin nuevas ayudas de fomento, están condenados a no hacer nada. Si la estadística realmente tuviera en cuenta a todos los parados, Alemania aún estaría muy lejos del pleno empleo".

En lo relativo a las prestaciones este mes se ha dado a conocer la cifra de trabajadores que tienen que complementar su salario con una prestación no contributiva por desempleo. En 2010 tuvieron que recurrir a la ayuda 1,383 millones de trabajadores, lo que supone un incremento del 4,4% en comparación a 2009, del 4,7% a 2008 y del 13,5% frente a 2007. El incremento se concentra en los autónomos, personas con un trabajo a jornada parcial con un salario hasta 400 euros aunque también se ven afectados 350.000 trabajadores a jornada completa. Los sectores donde esta situación es más frecuente son las ETT, la gastronomía, los servicios y los empleados de hogar. La Agencia Federal de Empleo afirma que la interpretación de estas cifras es ambivalente ya que por un lado es positivo el hecho mismo de que más personas encuentren trabajo mientras que por el otro lado también es cierto que son muchos los empresarios que pagan salarios extremadamente bajos porque saben que el SPE complementa los salarios.

La Confederación Alemana de Sindicatos critica lo que considera una subvención estatal de salarios indecentes y reclama un salario mínimo interprofesional de 8,50 euros la hora. También el

SPD advierte que los salarios excesivamente bajos finalmente tienen que ser complementados por el estado a costa de los contribuyentes.

La patronal responde intenta rebatir los argumentos de sindicatos y oposición señalando que la mayoría de los trabajadores que complementan jornada completa reciben esta prestación por el número de hijos. Según esta fuente el número de trabajadores a jornada completa que no tienen familia a cargo y reciben la prestación no contributiva como complemento salarial es de 11.500.

La oferta de empleo

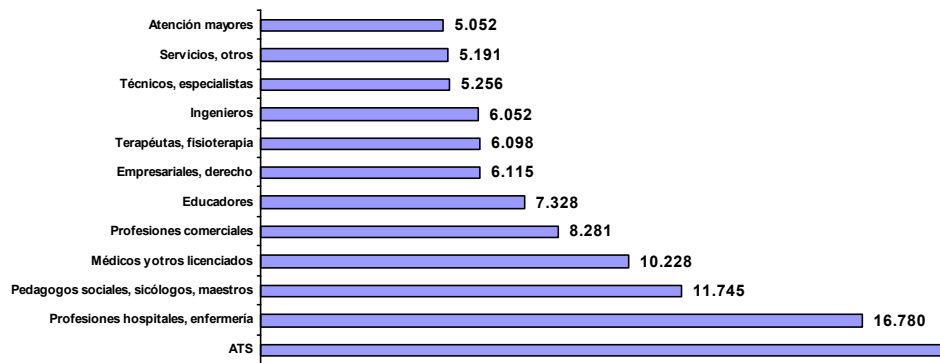
El Instituto de investigación laboral y profesional de la Agencia Federal de Empleo informa que durante el primer trimestre de 2011 el número de vacantes ascendió a 1.054.800, un incremento de 400.000 en comparación interanual. Dos tercios de la oferta corresponden a vacantes de ocupación inmediata mientras que el tercio restante son puestos para ser ocupados más adelante. La tasa de notificación de las vacantes al SPE ha caído en seis puntos, pasando del 45% al 39%.

OFERTA DE EMPLEO, 2009 A 2011, TRIMESTRES						
	IV/2009	I/2010	II/2010	III/2010	IV/2010	I/2011
Oferta de empleo primer mercado de trabajo	796.700	656.500	787.900	814.400	996.200	1.054.800
de ésta:						
Oferta de ocupación inmediata	536.200	428.500	518.500	605.400	709.200	699.300
Oferta para ser ocupada más adelante	260.500	228.000	269.400	209.000	287.000	355.500
% de ocupación inmediata	67%	65%	66%	74%	71%	66%
% para ser ocupada más adelante	33%	35%	34%	26%	29%	34%
Oferta de empleo primer mercado de trabajo notificada al SPE	289.800	296.300	353.400	395.000	391.500	411.300
de ésta:						
Oferta de ocupación inmediata	241.200	232.200	284.000	324.100	329.800	331.300
Oferta para ser ocupada más adelante	48.600	64.100	69.400	70.900	61.700	80.000
Tasa de notificación de la oferta de empleo	36%	45%	45%	49%	39%	39%
Tasa de notificación ocupación inmediata	45%	54%	55%	54%	47%	47%
Tasa de notificación de la oferta para ser ocupada más adelante	19%	28%	26%	34%	21%	23%
Trabajadores sujetos a cotizaciones a la seguridad social en miles	27.721	27.292	27.646	28.267	28.230	27.918

El índice de empleo Addeco (Adecco, 2011) publicado en mayo analiza la oferta de empleo en los servicios públicos entre mayo de 2010 y abril de 2011. De las 110.741 vacantes del sector público analizadas destacan las relacionadas con la sanidad y los servicios sociales. El 27% de la oferta de empleo corresponde al sector público, en algunas regiones el porcentaje es superior (Berlín: 39%, Hamburgo: 32%).

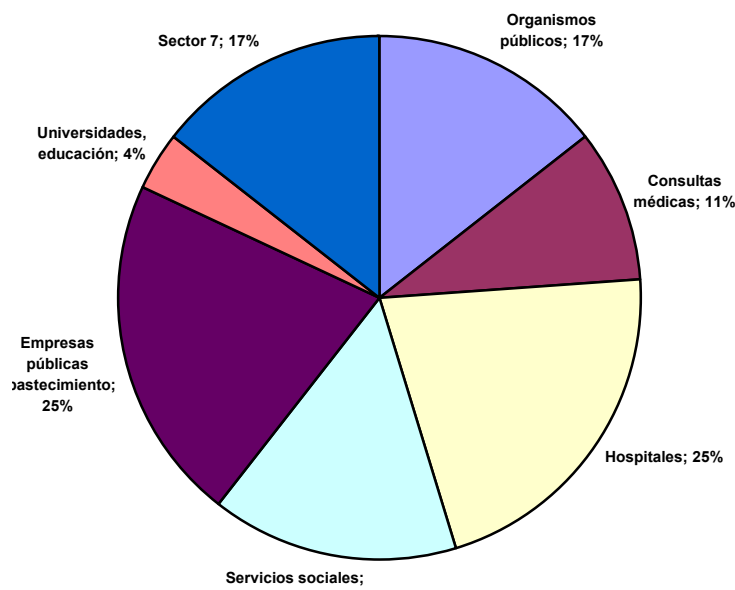
Los organismos públicos buscan sobre todo a personal con una titulación superior. 2/3 de la oferta pública de empleo requiere una licenciatura, la oferta es importante para ingenieros, licenciados en derecho, economistas e informáticos. La mitad de la oferta de la Administración requiere el perfil de técnico administrativo, comercial o informático. Una de cada seis ofertas de un organismo público es para ocupar una plaza de profesor o maestro. Las universidades prácticamente limitan su oferta a personas licenciadas (80%), 2/3 de las vacantes corresponden a los ámbitos de la investigación y la docencia. El 25% de la oferta es para ingenieros y licenciados en ciencias naturales, el 11% para informáticos. La mayoría de las ofertas de empleo para las profesiones relacionadas con los servicios sociales (pedagogos sociales, educadores, trabajadores sociales, etc.) proceden de la Administración o del tercer sector.

Oferta de puestos de trabajo, servicios públicos, mayo 2010 a abril 2011



Addeco, 2011

Principales sectores de actividad, abril 2010 a marzo 2011



Addeco, 2011

Fuentes:

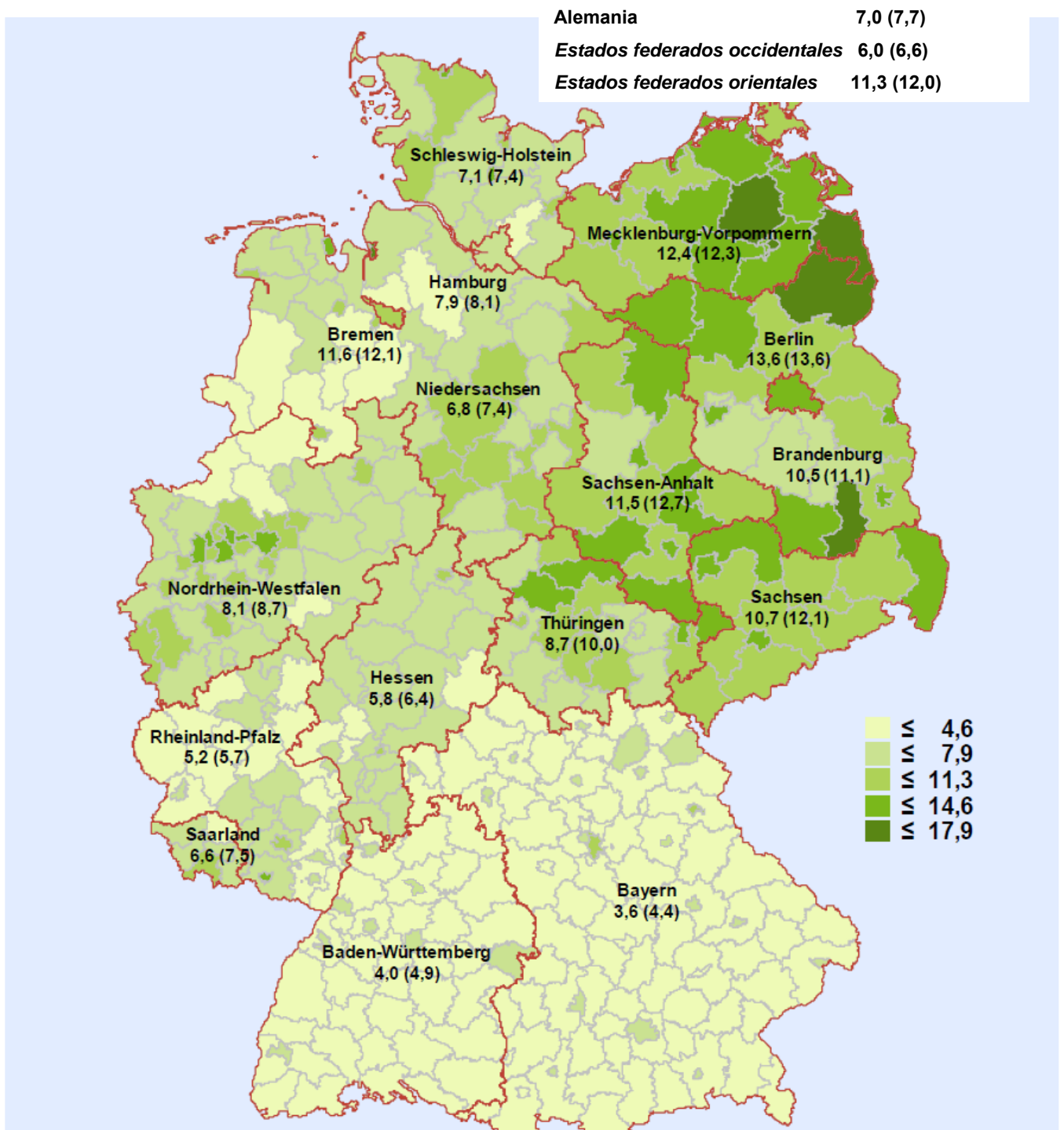
Adecco, Adecco Stellenindex, mayo de 2011

IAB, Die Entwicklung des gesamtwirtschaftlichen Stellenangebotes am ersten Arbeitsmarkt im I. Quartal 2011, Nuremberg, 2011

Bremer Institut für Arbeitsmarktforschung und Jugendberufshilfe, Öffentlich geförderte Beschäftigung im Rechtskreis SGB II und „Bürgerarbeit“, Bremen, mayo 2011

Bundesagentur für Arbeit, Monatsbericht Mai 2011, Nuremberg, 2011

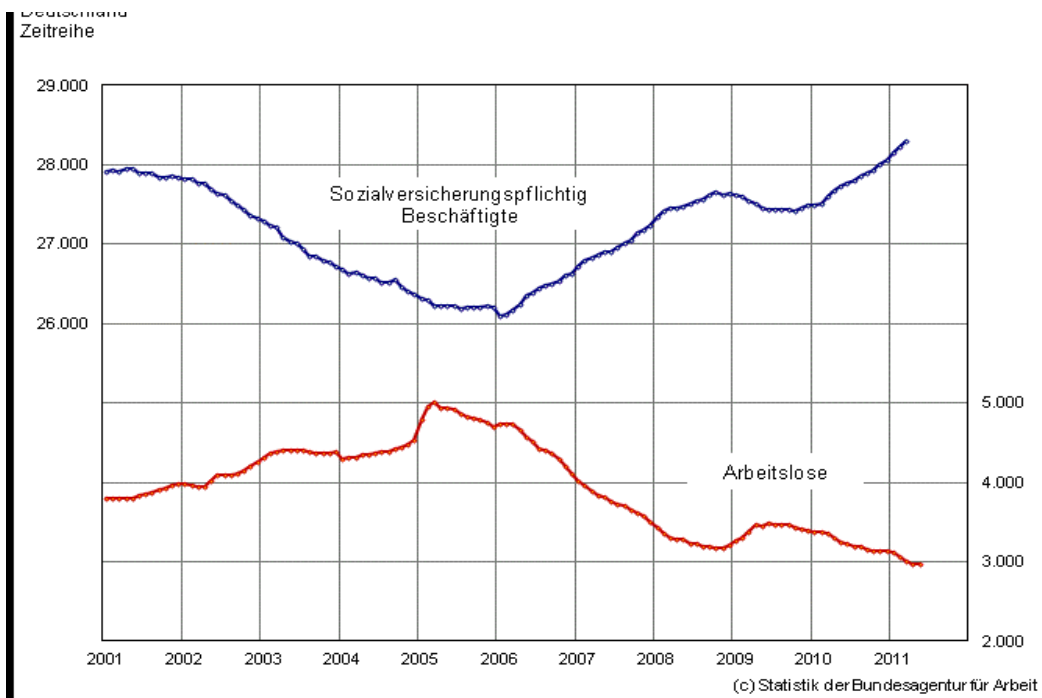
Cuota de desempleo en Alemania, MAYO 2011 (entre paréntesis 2010)



Mayo 2011	2011				Cambios respecto al mes correspondiente del año anterior (Cuota de desempleo: valores del año anterior)			
	Mayo	Abril	Marzo	Febrero	Mayo		Abril	Marzo
					cifras abs.	%	%	%
POBLACIÓN ACTIVA (prom. mensual)	...	40.716.000	40.511.000	40.370.000	1,3	1,4
Empleados cotizantes a Seg. Social	28.090.000	27.928.500	2,5
DESEMPLEADOS								
- Total	2.960.112	3.078.058	3.210.341	3.312.723	-275.581	-8,5	-9,5	-9,8
De ellos: hombres 53,2 %	1.574.270	1.653.539	1.758.415	1.836.001	-190.323	-10,8	-12,0	-12,9
mujeres 46,8 %	1.385.842	1.424.519	1.451.926	1.476.722	-85.258	-5,8	-6,3	-5,8
jóvenes 15-25 8,7 %	258.186	277.082	299.620	314.681	-47.889	-15,6	-17,0	-19,4
de ellos: 15-20 1,4 %	42.280	44.424	46.974	48.891	-6.519	-13,4	-15,3	-19,1
personas 50-65 31,2 %	924.539	953.098	986.580	1.009.626	-5.226	-0,6	-0,9	0,1
de ellos: 55-65 18,4 %	543.616	557.298	574.512	584.878	14.488	2,7	2,6	4,2
extranjeros 15,8 %	469.110	481.661	494.065	503.110	-32.553	-6,5	-7,5	-7,1
alemanes 84,0 %	2.487.353	2.592.509	2.712.298	2.805.504	-240.540	-8,8	-9,7	-10,2
discapacitados 6,1 %	180.394	183.491	186.034	187.845	6.191	3,6	3,4	4,9
CUOTA DE DESEMPLEO								
- en rel. con la población civil activa	7,0	7,3	7,6	7,9	7,7	-	8,1	8,5
Hombres	7,0	7,4	7,9	8,2	7,9	-	8,4	9,0
Mujeres	7,0	7,2	7,3	7,5	7,4	-	7,7	7,8
15 a 25 años	5,5	5,8	6,3	6,6	6,4	-	6,9	7,7
15 a 20 años	3,1	3,1	3,3	3,4	3,4	-	3,5	3,9
50 a 65 años	8,0	8,5	8,8	9,0	8,3	-	8,9	9,2
55 a 65 años	8,5	9,1	9,4	9,6	8,7	-	9,3	9,5
Extranjeros	14,6	15,1	15,4	15,7	15,7	-	16,5	16,8
Alemanes	6,4	6,7	7,0	7,2	7,0	-	7,4	7,8
- en rel. Con la población civil asalariada	7,8	8,2	8,5	8,8	8,6	-	9,1	9,5
SUBEMPLEO								
Desempleo	3.223.922	3.349.624	3.482.680	3.584.337	-328.483	-9,2	-10,1	-10,7
Subempleo sentido estricto	3.952.027	4.081.413	4.223.553	4.351.820	-543.602	-12,1	-12,4	-13,0
Subempleo sin trabajo a jornada reducida	4.178.614	4.308.741	4.452.413	4.581.385	-568.721	-12,0	-12,2	-12,7
% de subempleo (sin jornada reducida)	9,8	10,1	10,5	10,8	x	x	X	x
PERCEPTORES DE PRESTACIONES								
- Prestación contributiva por desempleo	775.320	841.280	945.157	1.046.240	-220.431	-22,1	-23,3	-26,3
- Subsidio de desempleo ("ALG II")	4.725.140	4.752.557	4.747.157	4.751.177	-266.940	-5,3	-5,4	-5,7
- Subsidio social	1.755.370	1.764.330	1.765.265	1.769.925	-84.294	-4,6	-4,6	-4,8
OFERTAS DE EMPLEO NOTIFICADAS								
- Nuevas / mes	189.584	194.371	186.037	199.968	6.431	3,5	14,4	21,4
De ellas: no subvencionadas	174.483	179.012	171.780	183.547	8.229	4,9	16,6	25,8
- Nuevas desde principio de año	905.735	716.151	521.780	335.743	149.002	19,7	24,9	29,3
De ellas: no subvencionadas	832.586	658.103	479.091	307.311	153.404	22,6	28,3	33,3
- Total de ofertas	470.201	460.857	442.094	417.224	114.879	32,3	37,7	38,2
De ellas: no subvencionadas	433.355	425.004	407.710	384.367	112.205	34,9	40,8	41,5
De ocupación inmediata	414.379	403.796	384.016	355.289	108.023	35,3	40,7	48,5
PARTICIPANTES EN MEDIDAS SELECTAS DE LA POLÍTICA ACTIVA DE MERCADO LABORAL								
- Total	1.272.059	1.292.147	1.306.131	1.326.774	-356.741	-21,9	-20,9	-20,0
De ellos: cualificación	189.292	193.609	199.169	205.081	-33.270	-14,9	-14,4	-11,3
Asesor. profesional y fomento a la FP	360.179	364.786	368.338	365.350	-46.550	-11,4	-10,3	-9,1
Prestaciones de apoyo al empleo	303.071	308.886	310.687	313.705	-78.823	-20,6	-17,4	-14,6
Medidas de creación de empleo	202.884	198.968	198.207	211.069	-105.412	-34,2	-34,0	-33,3
EVOLUCIÓN DESESTACIONALIZADA								
	Mayo	Abril	Marzo	Febrero	Enero	Diciemb	Noviemb	Octubre
	Variación frente al mes anterior							
Población activa	...	28.000	38.000	37.000	59.000	41.000	49.000	32.000
Ocupados sujetos a seguridad social	68.000	78.000	83.000	64.000	64.000	39.000
Desempleados	-8.000	-33.000	-51.000	-51.000	-17.000	-2.000	-10.000	-4.000
Subempleados (sin jornada reducida)	-37.000	-47.000	-83.000	-89.000	-34.000	-31.000	-33.000	-21.000
Ofertas notificadas (con puestos de trabajo subvencionados)	2.000	13.000	8.000	13.000	14.000	11.000	10.000	11.000
Puestos de trabajo sujetos a seg. social	3.000	11.000	7.000	12.000	11.000	13.000	9.000	11.000
Cuota de desempleo en rel. con el total	7,0	7,1	7,2	7,3	7,4	7,4	7,4	7,5

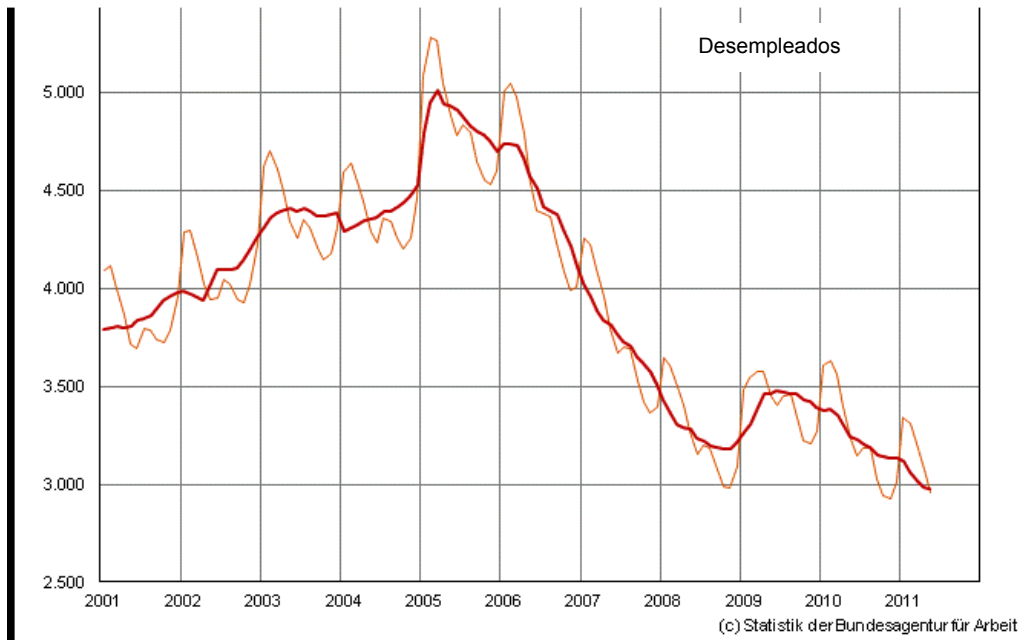
Evolución de las cifras de desempleo en Alemania (miles, cifras desestacionalizadas)

----- Ocupados cotizantes a la seguridad social ----- Desempleados

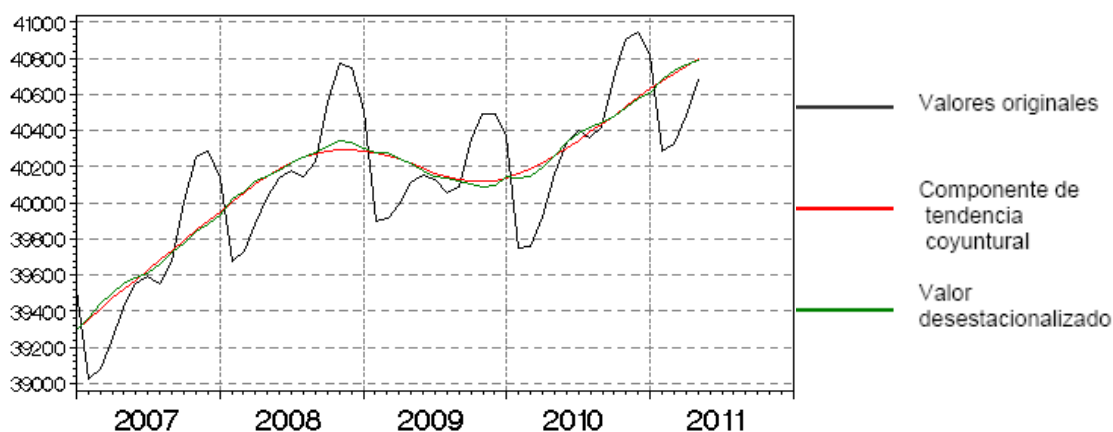


Entwicklung der Arbeitslosigkeit
Desempleo:

----- Valores originales ----- Valores desestacionalizados



Evolución de la población activa (miles) (OIT)



Estadística de la OIT*: Población activa residente en Alemania (miles)					
Año / Mes		Valor original		Valores desestacionalizados según Censu X-12-ARIMA	
		Valor	Variación interanual %	Valor	Variación frente al mes anterior %
2011	Abril	40.683	1,3	40.792	0,1
	Marzo	40.482	1,4	40.753	0,1
	Febrero	40.329	1,4	40.711	0,1
	Enero	40.284	1,3	40.663	0,2
2010	Diciembre	40.821	1,1	40.593	0,1
	Noviembre	40.947	1,1	40.539	0,1
	Octubre	40.907	1,0	40.481	0,0
	Septiembre	40.725	0,9	40.472	0,0
	Agosto	40.418	0,8	40.454	0,0
	Julio	40.357	0,7	40.440	0,0
	Junio	40.402	0,7	40.429	0,2
	Mayo	40.335	0,5	40.367	0,2
	Abril	40.162	0,1	40.274	0,2
	Marzo	39.921	-0,2	40.187	0,1
	Febrero	39.755	-0,4	40.127	0,0
	Enero	39.748	-0,4	40.119	-0,1

* (siempre con un mes de retraso)

Estadística de la OIT: Desempleados y cuota de desempleo					
Valores desestacionalizados (estimación)					
Año, mes		Desempleados, millones	Cuota de desempleados		
			%	Variación frente al mes anterior, %	Variación interanual, %
2011	Abril	2,6	6,1	-0,1	-1,2
	Marzo	2,6	6,2	-0,1	-1,2
	Febrero	2,7	6,3	-0,1	-1,2
	Enero	2,7	6,4	-0,2	-1,2
2010	Diciembre	2,7	6,6	-0,1	-1,1
	Noviembre	2,8	6,7	-0,1	-1,0
	Octubre	2,8	6,8	0,0	-1,0
	Septiembre	2,9	6,8	-0,1	-1,0
	Agosto	2,9	6,9	-0,1	-1,0
	Julio	2,9	7,0	-0,1	-0,9
	Junio	3,0	7,1	-0,1	-0,7
	Mayo	3,0	7,2	-0,1	-0,6
	Abril	3,1	7,3	-0,1	-0,4
	Marzo	3,1	7,4	-0,1	-0,3
	Febrero	3,1	7,5	-0,1	-0,1
	Enero	3,2	7,6	-0,1	0,1