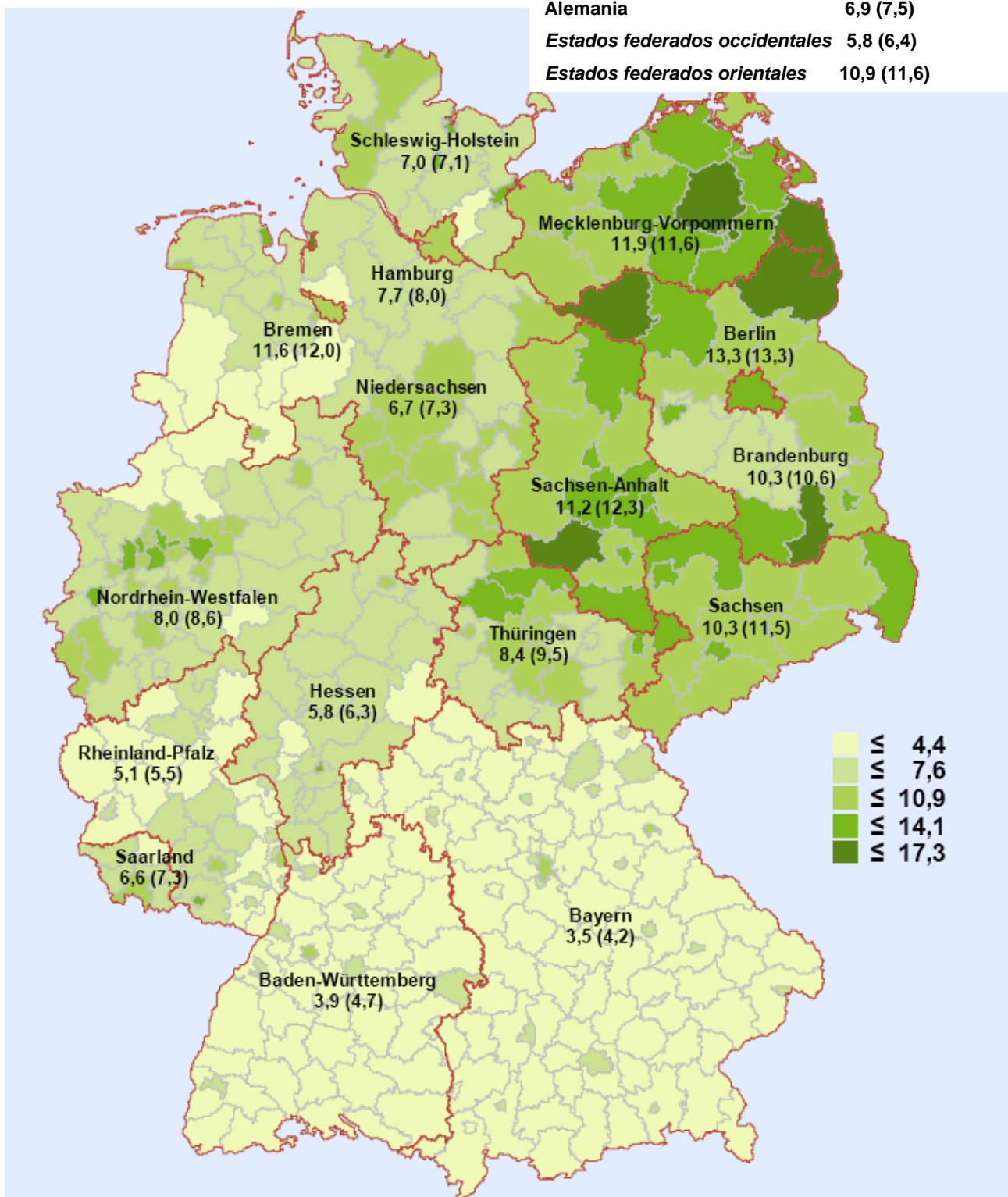


## EMPLEO/DESEMPLEO

### ALEMANIA

#### ESTADÍSTICAS LABORALES – JUNIO 2011

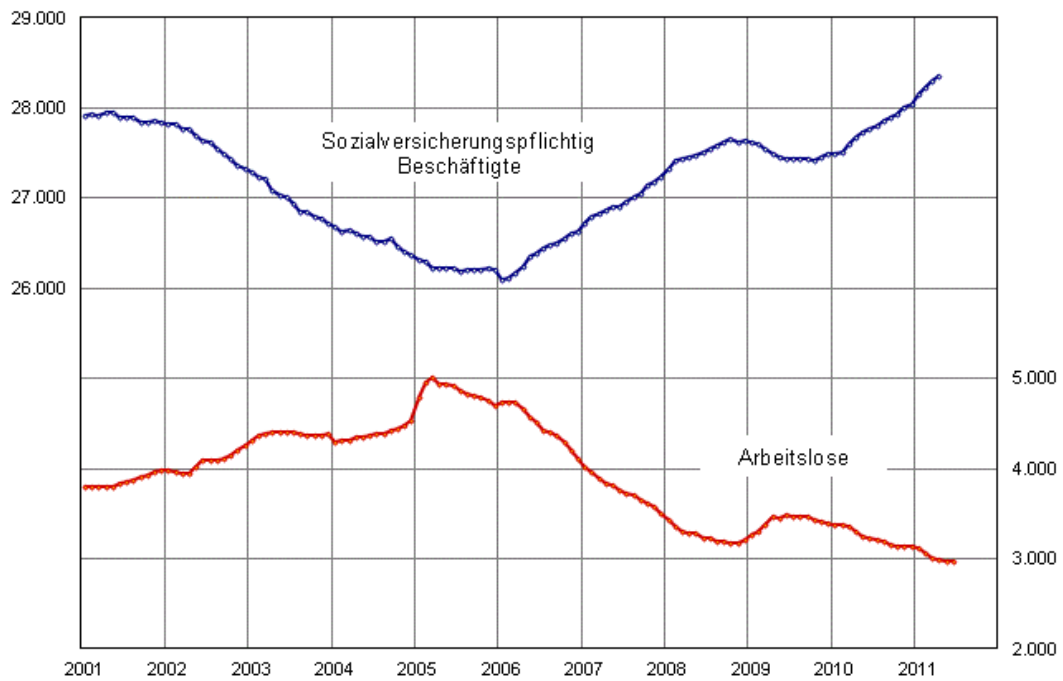
Cuota de desempleo en Alemania, Junio 2011 (entre paréntesis 2010)



Junio 2011	2011				Cambios respecto al mes correspondiente del año anterior (Cuota de desempleo: valores del año anterior)				
	Mayo	Abril	Marzo	Febrero	Mayo		Abril	Marzo	
					cifras abs.	%	%	%	
<b>POBLACIÓN ACTIVA (prom. mensual)</b>	...	40.879.000	40.716.000	40.511.00	...	...	1,2	1,3	
<b>Empleados cotizantes a Seg. Social</b>	...	...	28.233.200	28.102.00	...	...	...	2,5	
<b>DESEMPLEADOS</b>									
- Total	2.893.341	2.960.112	3.078.058	3.210.341	-254.516	-8,1	-8,5	-9,5	
De ellos: hombres 52,8 %	1.527.172	1.574.270	1.653.539	1.758.415	-169.490	-10,0	-10,8	-12,0	
mujeres 47,2 %	1.366.169	1.385.842	1.424.519	1.451.926	-85.026	-5,9	-5,8	-6,3	
jóvenes 15-25 8,8 %	254.142	258.186	277.082	299.620	-43.323	-14,6	-15,6	-17,0	
de ellos: 15-20 1,5 %	42.129	42.280	44.424	46.974	-5.912	-12,3	-13,4	-15,3	
personas 50-65 31,5 %	910.012	924.539	953.098	986.580	-5.698	-0,6	-0,6	-0,9	
de ellos: 55-65 18,5 %	536.692	543.616	557.298	574.512	11.299	2,2	2,7	2,6	
extranjeros 16,0 %	462.046	469.110	481.661	494.065	-30.767	-6,2	-6,5	-7,5	
alemanes 83,9 %	2.427.710	2.487.353	2.592.509	2.712.298	-221.490	-8,4	-8,8	-9,7	
discapacitados 6,2 %	179.524	180.394	183.491	186.034	6.084	3,5	3,6	3,4	
<b>CUOTA DE DESEMPLEO</b>									
- en rel. Con la población civil activa	6,9	7,0	7,3	7,6	7,5	-	7,7	8,1	
Hombres	6,8	7,0	7,4	7,9	7,6	-	7,9	8,4	
Mujeres	6,9	7,0	7,2	7,3	7,3	-	7,4	7,7	
15 a 25 años	5,4	5,5	5,8	6,3	6,3	-	6,4	6,9	
15 a 20 años	3,1	3,1	3,1	3,3	3,4	-	3,4	3,5	
50 a 65 años	7,8	8,0	8,5	8,8	8,2	-	8,3	8,9	
55 a 65 años	8,4	8,5	9,1	9,4	8,6	-	8,7	9,3	
Extranjeros	14,3	14,6	15,1	15,4	15,4	-	15,7	16,5	
Alemanes	6,2	6,4	6,7	7,0	6,8	-	7,0	7,4	
- en rel. Con la población civil asalariada	7,7	7,8	8,2	8,5	8,4	-	8,6	9,1	
<b>SUBEMPLEO</b>									
Desempleo	3.150.714	3.223.948	3.351.150	3.483.809	-296.509	-8,6	-9,2	-10,1	
Subempleo sentido estricto	3.855.109	3.950.650	4.083.666	4.223.392	-518.785	-11,9	-12,1	-12,4	
Subempleo sin trabajo a jornada reducida	4.079.599	4.177.139	4.311.273	4.452.427	-544.641	-11,8	-12,0	-12,2	
% de subempleo (sin jornada reducida)	9,6	9,8	10,1	10,5	x	x	x	x	
<b>PERCEPTORES DE PRESTACIONES</b>									
- Prestación contributiva por desempleo	738.177	783.728	843.561	945.157	-183.024	-19,9	-21,3	-23,1	
- Subsidio de desempleo ("ALG II")	4.676.674	4.727.373	4.755.648	4.765.959	-282.137	-5,7	-5,3	-5,4	
- Subsidio social	1.745.102	1.755.809	1.765.125	1.772.029	-85.079	-4,6	-4,6	-4,6	
<b>OFERTAS DE EMPLEO NOTIFICADAS</b>									
- Nuevas / mes	204.788	189.584	194.371	186.037	20.597	11,2	3,5	14,4	
De ellas: no subvencionadas	189.334	174.483	179.012	171.780	22.587	13,5	4,9	16,6	
- Nuevas desde principio de año	1.110.523	905.735	716.151	521.780	169.599	18,0	19,7	24,9	
De ellas: no subvencionadas	1.021.920	832.586	658.103	479.091	175.991	20,8	22,6	28,3	
- Total de ofertas	479.519	470.201	460.857	442.094	109.472	29,6	32,3	37,7	
De ellas: no subvencionadas	443.136	433.355	425.004	407.710	108.671	32,5	34,9	40,8	
De ocupación inmediata	431.673	414.379	403.796	384.016	105.610	32,4	35,3	40,7	
<b>PARTICIPANTES EN MEDIDAS SELECTAS DE LA POLÍTICA ACTIVA DE MERCADO LABORAL</b>									
- Total	1.262.470	1.289.360	1.313.653	1.307.924	-341.102	-21,3	-20,8	-19,6	
De ellos: cualificación	181.507	186.612	193.275	197.419	-35.410	-16,3	-16,2	-14,6	
Asesor. profesional y fomento a la FP	357.484	369.471	377.293	370.627	-41.203	-10,3	-9,2	-7,2	
Prestaciones de apoyo al empleo	301.178	307.976	311.590	310.889	-81.719	-21,3	-19,4	-16,7	
Medidas de creación de empleo	211.287	204.202	200.046	198.719	-105.982	-33,4	-33,8	-33,7	
<b>EVOLUCIÓN DESESTACIONALIZADA</b>									
	Junio	Mayo	Abril	Marzo	Febrero	Enero	Diciembr	Noviembre	
	Variación frente al mes anterior								
Población activa	...	34.000	30.000	39.000	38.000	58.000	40.000	49.000	
Ocupados sujetos a seguridad social	...	...	47.000	70.000	77.000	107.000	45.000	63.000	
Desempleados	-8.000	-8.000	-33.000	-50.000	-49.000	-17.000	-3.000	-11.000	
Subempleados (sin jornada reducida)	-32.000	-40.000	-46.000	-81.000	-89.000	-33.000	-32.000	-34.000	
Ofertas notificadas (con puestos de trabajo subvencionados)	2.000	2.000	12.000	9.000	11.000	14.000	12.000	10.000	
Puestos de trabajo sujetos a seg. social	5.000	2.000	9.000	7.000	12.000	12.000	12.000	10.000	
Cuota de desempleo en rel. con el total	7,0	7,0	7,1	7,2	7,3	7,4	7,4	7,4	

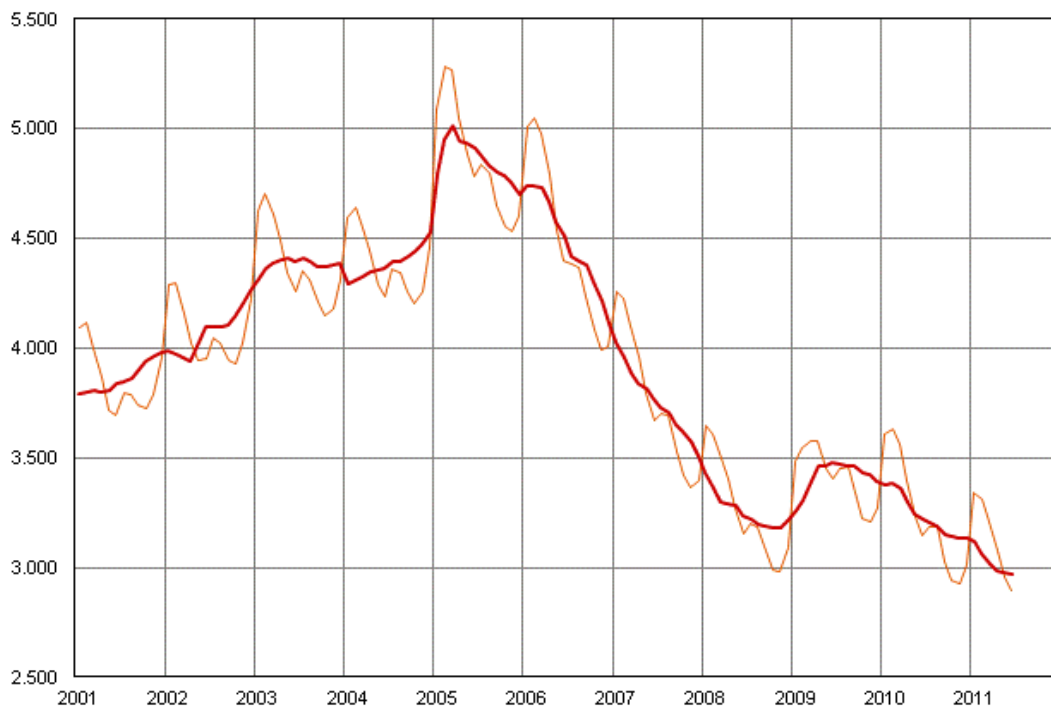
**Evolución de las cifras de empleo y desempleo en Alemania (miles, cifras desestacionalizadas)**

--- Ocupados cotizantes a la seguridad social --- Desempleados

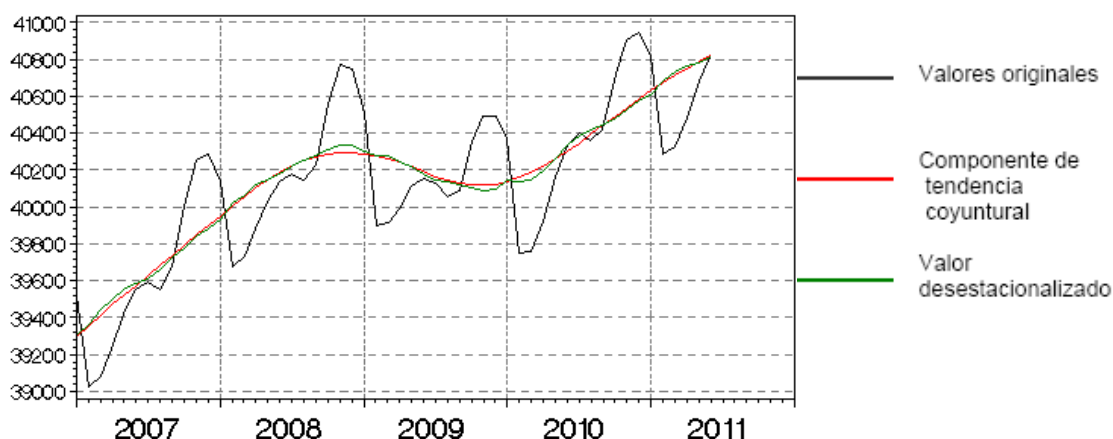


**Desempleo:**

--- Valores originales --- Valores desestacionalizados



## Evolución de la población activa (miles) (OIT)



### Estadística de la OIT\*: Población activa residente en Alemania (miles)

Año / Mes	Valor original		Valores desestacionalizados según Censu X-12-ARIMA		
	Valor	Variación interanual %	Valor	Variación frente al mes anterior %	
2011	Mayo	40.816	1,2	40.833	0,1
	Abril	40.683	1,3	40.794	0,1
	Marzo	40.482	1,4	40.755	0,1
	Febrero	40.329	1,4	40.711	0,1
	Enero	40.284	1,3	40.663	0,2
2010	Diciembre	40.821	1,1	40.594	0,1
	Noviembre	40.947	1,1	40.542	0,1
	Octubre	40.907	1,0	40.483	0,0
	Septiembre	40.725	0,9	40.474	0,0
	Agosto	40.418	0,8	40.454	0,0
	Julio	40.357	0,7	40.440	0,0
	Junio	40.402	0,7	40.429	0,2
	Mayo	40.335	0,5	40.357	0,2
	Abril	40.162	0,1	40.274	0,2
	Marzo	39.921	-0,2	40.188	0,2
	Febrero	39.755	-0,4	40.127	0,0
	Enero	39.748	-0,4	40.120	-0,1

\* (siempre con un mes de retraso)

### Estadística de la OIT: Desempleados y cuota de desempleo

Valores desestacionalizados (estimación)

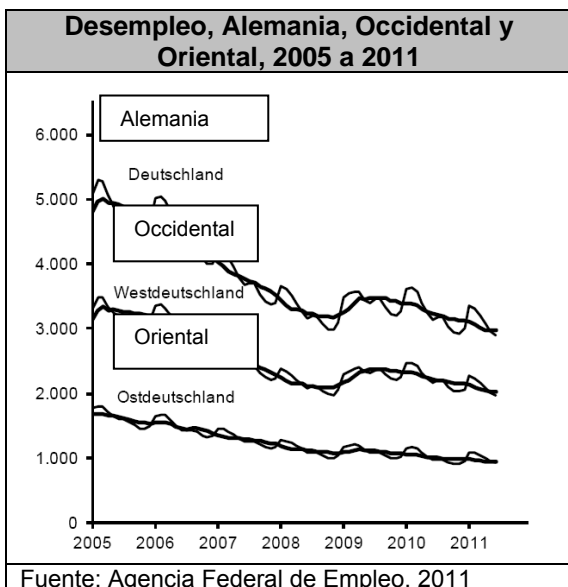
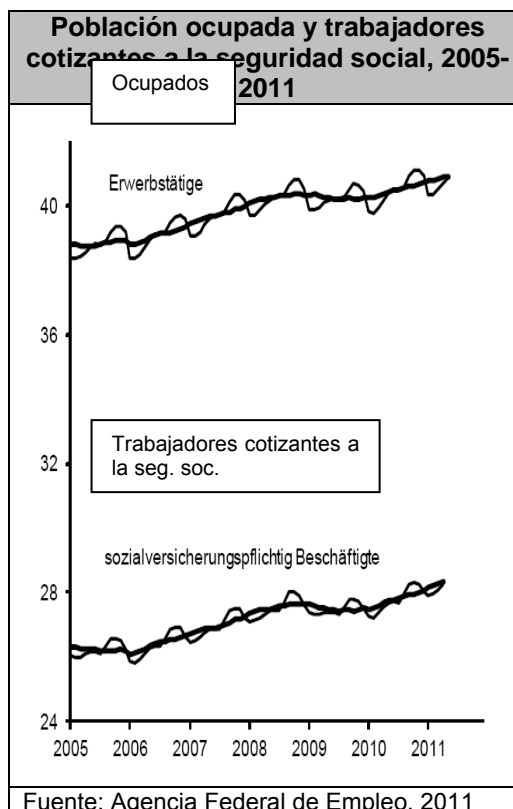
Año, mes	Desempleados, millones	Cuota de desempleados			
		%	Variación frente al mes anterior, %	Variación interanual, %	
2011	Mayo	2,5	6,0	-0,1	-1,2
	Abril	2,6	6,1	-0,1	-1,2
	Marzo	2,6	6,2	-0,1	-1,2
	Febrero	2,6	6,3	-0,1	-1,2
	Enero	2,7	6,4	-0,2	-1,2
2010	Diciembre	2,7	6,6	-0,1	-1,1
	Noviembre	2,8	6,7	-0,1	-1,0
	Octubre	2,8	6,8	-0,1	-1,0
	Septiembre	2,9	6,9	-0,1	-0,9
	Agosto	2,9	7,0	-0,1	-0,9
	Julio	2,9	7,1	-0,1	-0,8
	Junio	3,0	7,2	0,0	-0,6
	Mayo	3,0	7,2	-0,1	-0,6
	Abril	3,1	7,3	-0,1	-0,4
	Marzo	3,1	7,4	-0,1	-0,3
	Febrero	3,1	7,5	-0,1	-0,1
	Enero	3,2	7,6	-0,1	0,1

## SITUACIÓN DEL MERCADO LABORAL Y OFERTA DE EMPLEO

El abril de 2011 el número de ocupados alcanzó los 40,8 millones en cifras no desestacionalizadas, 488.000 más que hace un año (+1,2%), después de que en mayo el incremento fuera algo mayor (+515.000, +1,3%). Según la Oficina Federal de Estadística, el número de trabajadores que cotizan a la seguridad social alcanzó los 28,23 millones, lo que supone un incremento de 680.000 en comparación a 2010 (+2,5%). El incremento del número de puestos de trabajo a jornada completa ha sido mayor que el del empleo a jornada parcial (414.000 y 264.000, respectivamente).

Por regiones el incremento del empleo regular se situó en un 2,6% en Alemania Occidental y un 2,0% en Alemania Oriental, a la cabeza se sitúa Baviera con el 3,0% frente a Mecklemburgo con el 0,7%. Por sectores destacan las ETTs con un incremento del 23,3% en comparación interanual (+146.000), la industria transformadora (+113.000; +1,8%), los servicios no privados (109.000; +3,8%) y la sanidad y los servicios sociales (108.000; +3,1%). Han destruido empleo los otros servicios (-

12.000; -1,1%) y la enseñanza (-5.000; -0,5%).



de 27.000 (-3%). En algunas regiones de esa parte de Alemania el número de desempleados creció (Mecklemburgo: +2%) mientras que en otras experimentó una caída importante (Turingia: -12%).

El número de desempleados sigue cayendo, en junio alcanzó las 2.893.000 personas, una reducción de 67.000 en comparación al mes anterior y de 255.000 en comparación interanual. La tasa de desempleo se situó en 6,9% (-0,1%). El pasado mes la reducción fue algo inferior a la registrada en los meses de junio de años anteriores (media: 86.000). En Alemania Occidental el número de personas en situación de desempleo cayó en 40.000 en comparación al mes anterior (-2%) y en 200.000 en tasa interanual (-9%). Las diferencias regionales son considerables, oscilando entre el -2% de Hamburgo y un -18% en Baden-Wurtemberg. En Alemania Oriental la caída fue

de 27.000 (-3%). En algunas regiones de esa parte de Alemania el número de desempleados creció (Mecklemburgo: +2%) mientras que en otras experimentó una caída importante (Turingia: -12%).

El 28% de los desempleados pertenecen al ámbito de las prestaciones contributivas por desempleo, el 72% restante al de las no contributivas (804.000 y 2.089.000, respectivamente). En cifras no desestacionalizadas la reducción en el ámbito de las contributivas fue de 35.000 personas, en el de las no contributivas de 32.000 (-4% y -1%, respectivamente) en comparación al mes anterior. Pero la comparación interanual aclara que han sido sobre todo los desempleados de corta duración, pertenecientes al ámbito de las prestaciones contributivas, los que se han beneficiado de la recuperación económica: la caída del número de desempleados fue de 179.000 (-18%), frente a 76.000 (-4%) en el ámbito de las no contributivas.

El número de desempleados de larga duración (más de 12 meses) fue de 886.000, lo que supone una reducción de 56.000 (-6%) en comparación a junio de 2010. La cifra de desempleados de larga duración ha caído en ambas modalidades de la prestación por desempleo (contributiva: -8%; no contributiva: -6%). Pero se mantiene la diferencia notable en el peso de este colectivo sobre el total de desempleados: en el ámbito contributivo representan el 18% del total, en el no contributivo el 41%.

El Presidente de la Agencia Federal de Empleo, Frank-Jürgen Weise, cree que en 2011 el número de desempleados se mantendrá por debajo de los tres millones. Según él de momento no se puede hablar de una falta generalizada de especialistas, pero sí es posible detectar una falta de especialistas en diferentes regiones y profesiones. Resulta especialmente difícil cubrir la oferta de empleo para ingenieros de maquinaria y vehículos en Baviera, Baden-Wurtemberg, Renania Palatinado, Hesse, Hamburgo y Baja Sajonia. La ratio es de una oferta de empleo por cada 1,5 demandantes. En el sur de Alemania así como en Hamburgo y en Baja Sajonia faltan ingenieros en electrónica. La escasez de médicos es un fenómeno que se da por igual en todas las regiones alemanas. A 100 ofertas de empleo para médicos corresponden un total de 90 demandantes. El ministro de Economía, el liberal Philipp Rösler, insiste en la necesidad de atraer especialistas extranjeros. Aboga por aprobar a la mayor brevedad posible las medidas acordadas el 22 de junio en el Plan para afrontar la falta de especialistas. Weise informa que la Agencia ha iniciado un proyecto piloto con la Agencia alemana de la cooperación técnica internacional (GTZ) para contratar ingenieros en Indonesia y soldadores en Vietnam. La ministra de Trabajo y Asuntos Sociales, Ursula von der Leyen (CDU), habla incluso de “una necesidad difícil de satisfacer de trabajadores altamente especializados”. Los Verdes acusan al Gobierno de no dar solución a la falta de especialistas y califican el Plan Nacional de simple declaración sin medidas específicas. El Presidente de la patronal Dieter Hundt afirma que el Plan resulta completamente insuficiente teniendo en cuenta que en menos de 15 años faltarán 6,5 millones de personas en edad laboral. Aboga por aprovechar al máximo posible el potencial de mano de obra en Alemania pero también por facilitar la entrada de especialistas extranjeros.

La oferta de puestos de formación profesional ha mejorado considerablemente. Hasta junio de 2011 las empresas habían notificado un total de 444.100 plazas de formación profesional, 39.900 más que hace un año. La Agencia Federal de Empleo afirma que la recuperación económica se hace notar en este ámbito. El número de demandantes ha caído en 8.600 a 473.300, la cifra de puestos sin ocupar es de 168.500, 24.000 más en tasa interanual.

La buena marcha de la economía alemana también se hace sentir en el balance financiero de la Agencia. La recaudación superó las previsiones en 360 millones de euros, el gasto fue 1.500 millones inferior al previsto. Weise afirma que a final de año el déficit será muy inferior a los 5.400 millones previstos.

El índice de vacantes, introducido por la Agencia en 2004 para medir el volumen de la oferta de empleo, alcanzó los 168 puntos, batiendo un récord. Muchas empresas quieren ampliar sus plantillas, y muchos trabajadores aprovechan la excelente situación de la economía para cambiar de puesto de trabajo y mejorar sus condiciones laborales. Las ETTs generan un tercio de la oferta de empleo, pero también la gastronomía, el comercio, la construcción y la sanidad ofrecen un número considerable de puestos de trabajo. El número de vacantes gestionadas por la Agencia Federal de Empleo fue de 480.000, un ligero incremento de 2.000 en comparación al mes anterior y de 109.000 en comparación interanual (+119.000; +30%), una mejora ligeramente inferior a la registrada el mes anterior (+115.000; +32%). El movimiento en el mercado de trabajo es considerable. En junio de 2011 se notificaron 205.000 vacantes, 21.000 más que el año anterior (+11%). Entre julio de 2010 y junio de 2011 el número de vacantes notificadas fue de 2,19 millones, 404.000 más que el período anterior (+23%). El mes pasado las bajas del registro de ofertas de empleo ascendió a 195.000, 26.000 más en comparación interanual (+15%).



Weise señala que el número de participantes en las medidas activas de empleo se ha reducido en un 20%. El subempleo, la suma de las personas desempleadas y de los participantes en estas medidas, alcanzó en junio los 4,08 millones, 98.000 menos que el mes anterior y 545.000 menos que en junio de 2010. Uno de los factores decisivos para esta reducción precisamente fue la contracción del número de participantes (en comparación interanual) en todas las medidas de las políticas de empleo: medidas de creación de empleo (-127.000), medidas de activación e inserción laboral (-65.000), medidas de fomento del autoempleo (-23.000), formación continua (-27.000) y alguna de las modalidades de jubilación anticipada (-41.000).

### Las prestaciones por desempleo

En junio recibieron prestaciones por desempleo 5.346.000 personas con capacidad laboral, lo que supone una reducción de 435.000 en comparación interanual (-8%). Una de las peculiaridades del sistema alemán de protección contra el desempleo es que para ser beneficiario de una de las dos prestaciones para el desempleo no hay que estar necesariamente registrado como desempleado. El informe de la Agencia Federal de Empleo correspondiente al mes de junio ofrece un análisis detallado de los datos correspondientes a febrero. En ese mes recibían una prestación 5.698.000 personas. 2.959.000 de los beneficiarios estaban en situación de desempleo, 2.739.000 no estaban registradas como desempleadas (52% y 48%, respectivamente).

El número de beneficiarios de la prestación contributiva por desempleo fue de 738.000, la reducción en comparación a mayo fue de 46.000. El 87% de estos beneficiarios estaban registrados como desempleados, los 98.000 beneficiarios restantes no se contabilizan como desempleados por estar enfermos, participar en una de las medidas de empleo, etc. Un total de 4.677.000 personas recibían la prestación no contributiva, una reducción de 28.000 en comparación al mes anterior y de 282.000 en comparación interanual.

Los datos correspondientes a febrero de 2011 indican que solamente el 44% de los beneficiarios de la prestación no contributiva se encontraba en situación de desempleo. Un total de 2,64 millones de personas percibían esta prestación sin encontrarse en situación de desempleo. Los principales colectivos de beneficiarios de las prestaciones no registrados como desempleados son los participantes en medidas de empleo, las de personas que no están a disposición del mercado de trabajo por atender a hijos menores de tres años o cuidar a un familiar, los jóvenes escolares y, por último, las personas que tienen que complementar los ingresos de un trabajo regular con esta prestación. Este último colectivo abarca 1,33 millones de personas, el 28% de los beneficiarios de la prestación no contributiva con capacidad laboral. La mayoría (1.220.000) cuenta con un trabajo por cuenta ajena, el número de autónomos que compagina una actividad laboral con esta prestación no contributiva es muy inferior (126.000). En cuanto a la estructura de los ingresos de este grupo, la Agencia Federal presenta los datos correspondientes a noviembre de 2010. En ese mes más de la mitad sólo contaba con un trabajo de salarios muy bajos mientras que el 25% tenía un trabajo a jornada completa y cotizaba a la seguridad social.

### Las políticas activas de empleo

En junio de 2011 participaban en alguna de las medidas de empleo de la Agencia Federal o del Gobierno 1,26 millones de personas, lo que supone un descenso del 21% en comparación interanual. Por cada 2,3 desempleados, uno estaba integrado en una medida, en junio de 2010 la ratio había sido de 2,0:1. En el ámbito de las prestaciones contributivas la cifra de participantes se sitúa en 695.000 (-16%), concentrándose la actividad en dos programas: el apoyo de la FP (45,6% sobre el total) y medidas de acompañamiento laborales (29,8%).

El número de participantes pertenecientes al ámbito no contributivo fue de 568.000, lo que supone una reducción del 27% en comparación a junio de 2010. En los últimos meses se está produciendo un profundo cambio en la orientación de estas medidas. Las agencias locales están dando más prioridad a las directamente centradas en el mercado de trabajo regular, mientras que

las destinadas a la creación de empleo están siendo relegadas a un segundo lugar. Éstas se concentran en la actualidad en las denominadas oportunidades de empleo o trabajos de a un euro con 203.000 participantes, el 37,1% del total pero a la vez un 35% menos que hace un año. La cifra de incorporaciones alcanzó las 46.000 personas (-31%). También se ha resentido la importancia de otros instrumentos como el pago de una bonificación en caso de iniciar una actividad laboral, la prestación inicial, con 15.000 beneficiarios (-27%), así como el complemento para el empleo para aquellos que con toda probabilidad no lograrán acceder al mercado de trabajo sin una subvención (16.000 participantes, -57%).

### La evolución del empleo en la industria transformadora y en los servicios

La Oficina Federal de Estadística informa que en abril el número de trabajadores la industria transformadora creció un 2,7%. Según este organismo, las empresas con más de 50 trabajadores empleaban a más de cinco millones de personas lo que supone un incremento de 133.100 personas en comparación interanual. El número de horas trabajadas en la industria creció un 0,8% en abril, alcanzando los 638 millones, si bien hay que tener en cuenta que ese mes contó solamente con 19 días laborales, uno más que en 2010. La masa salarial total alcanzó los 19.200 millones de euros, un crecimiento del 11,2% en comparación interanual. El número de trabajadores experimentó un crecimiento especialmente pronunciado en el ramo de los plásticos y gomas con un 5,3%. Le siguen los fabricantes de equipos electrónicos, ópticos y de proceso de datos (+4,4%). A la cola se sitúan los fabricantes de automóviles y el sector alimenticio (+1,8%).

INDUSTRIA TRANSFORMADORA, EMPRESAS DE MÁS DE 50 TRABAJADORES, ABRIL 2011	Variación interanual, en %			Número de trabajadores y horas			
	Trabajadores	Horas trabajadas	Salarios	Trabajadores en miles	Horas trabajadas en mill.	Salarios millones euros	en de
<b>Total industria transformadora</b>	2,7	0,8	11,1	5.040	638	19.179	
Sectores							
<b>Producción de alimentos</b>	1,8	-0,9	2,8	390	50	903	
<b>Productos químicos</b>	3,4	2,2	21,5	300	39	1.689	
<b>Gomas y plásticos</b>	5,3	2,9	8,7	315	41	949	
<b>Producción metal</b>	2,5	1,3	8,8	236	29	874	
<b>Productos de metal</b>	5,3	3,8	10,1	474	61	1.448	
<b>Equipos electrónicos, procesamiento de datos y ópticos</b>	4,4	1,4	7,3	244	31	1 014	
<b>Equipos eléctricos</b>	4,9	0,7	12,7	361	44	1 .382	
<b>Fabricación de maquinaria</b>	2,4	2,7	13,3	860	110	3.484	
<b>Fabricación de automóviles, componentes</b>	1,8	0,7	20,1	711	85	3.288	

El sector servicios incrementó el número de trabajadores en un 4,1% durante el primer trimestre del año. En los transportes y almacenes el número de trabajadores creció un 3,0%, en la informática y la comunicación un 2,3%, pero el incremento más fuerte lo experimentaron los otros servicios empresariales con un +7,2%. En cifras desestacionalizadas el incremento total fue del 0,8%. La facturación en estos ramos del sector servicios aumentó un 6,2%, en cifras desestacionalizadas solamente un 0,1%. Se sitúan a la cabeza los servicios empresariales (+8,9%, 2,0% en cifras desestacionalizadas) y los transportes y almacenes (+8,8% y 2,0%).



<b>FACTURACIÓN Y TRABAJADORES EN ALGUNOS SECTORES DE SERVICIOS</b>					
	<b>1º tr. 2010</b>	<b>2º tr. 2010</b>	<b>3º tr. 2010</b>	<b>4º tr. 2010</b>	<b>1º tr. 2011</b>
<b>Variación interanual en %</b>					
<b>Número de trabajadores</b>					
<b>Transportes y almacenes</b>	- 0,5	0,6	1,6	1,9	3,0
<b>Información y comunicación</b>	2,6	1,4	3,1	2,7	2,3
<b>Profesiones liberales, servicios científicos y técnicos</b>	0,5	1,2	1,6	2,1	2,2
<b>Otros servicios empresariales</b>	6,5	11,2	11,0	9,0	7,2
<b>Total</b>	2,4	4,1	4,9	4,4	4,1
<b>Facturación</b>					
<b>Transportes y almacenes</b>	1,4	8,4	9,8	6,8	8,8
<b>Información y comunicación</b>	- 0,3	0,5	- 1,6	1,2	1,4
<b>Profesiones liberales, servicios científicos y técnicos</b>	- 1,2	5,2	5,3	5,7	7,8
<b>Otros servicios empresariales</b>	0,0	6,5	9,4	8,2	8,9
<b>Total</b>	0,1	4,9	5,2	4,8	6,2
<b>Variación interanual en cifras desestacionalizadas, en %</b>					
<b>Número de trabajadores, cifras desestacionalizadas</b>					
<b>Transportes y almacenes</b>	- 0,2	0,9	0,7	0,5	0,8
<b>Información y comunicación</b>	1,4	- 1,2	2,4	0,2	0,9
<b>Profesiones liberales, servicios científicos y técnicos</b>	0,3	0,4	1,2	0,2	0,4
<b>Otros servicios empresariales</b>	3,1	3,5	1,3	0,9	1,4
<b>Total</b>	1,1	1,3	1,2	0,7	0,8
<b>Facturación, cifras desestacionalizadas</b>					
<b>Transportes y almacenes</b>	- 0,1	3,9	2,2	0,7	2,0
<b>Información y comunicación</b>	- 0,7	0,0	- 2,0	3,6	- 0,1
<b>Profesiones liberales, servicios científicos y técnicos</b>	- 1,4	3,4	1,8	1,5	1,2
<b>Otros servicios empresariales</b>	- 0,4	3,3	3,0	1,9	0,7
<b>Total</b>	- 1,6	3,0	1,2	1,9	0,1

### La oferta de empleo en junio de 2011

La Agencia Federal analiza de forma detallada la oferta de empleo gestionada por el servicio público de empleo, así como la duración de la oferta por profesiones, es decir, el tiempo transcurrido, en días o meses, desde la fecha en que la empresa desea ocupar el puesto y la baja efectiva de esa oferta. Esto permite identificar las profesiones o las áreas de actividad profesional de difícil cobertura. Hay que tener en cuenta que la Agencia capta el 39% de la oferta total de puestos de trabajo, una reducción de 6 puntos en comparación interanual, y solo participa de forma activa en un 32,1% del total de la oferta de empleo y un porcentaje incluso inferior (febrero 2011: 24,3%, 2008: 26,1%) de las relaciones laborales con cotizaciones a la seguridad social. En junio de 2011 el registro de oferta de empleo contabilizó un total de 479.519 vacantes en cifras sin desestacionalizar, un incremento de 126.000 en comparación con el año anterior (+38%).

## OFERTA DE EMPLEO NOTIFICADA A LA AGENCIA FEDERAL DE EMPLEO

**Altas 204.788**

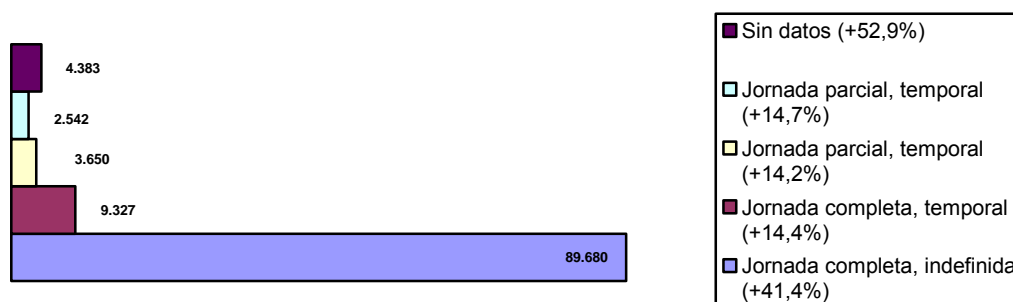
**Existencia 479.519**

**Bajas 195.373**

				<b>Duración de la demanda en días</b>
Total	100%	100%	100%	69
de éstas	92,5%	92,4%	91,9%	69
puestos de trabajo sujetos a cotizaciones a la seguridad social				
trabajos con salarios bajos	6,4%	5,8%	6,9%	63
otras modalidades	1,2%	1,8%	1,2%	78,5

Llama la atención que el porcentaje la oferta con cotizaciones a la seguridad social sobre el total es del 92%, los trabajos con salarios de hasta 400 euros representan el 5,8% del total de la oferta de empleo. Si se desglosa la oferta de empleo con cotizaciones a la seguridad social el 69,0% corresponde a puestos de trabajo indefinidos y a jornada completa, el 17% son temporales a jornada completa, el 7% a jornada parcial indefinida, el 5% temporales y a jornada parcial.

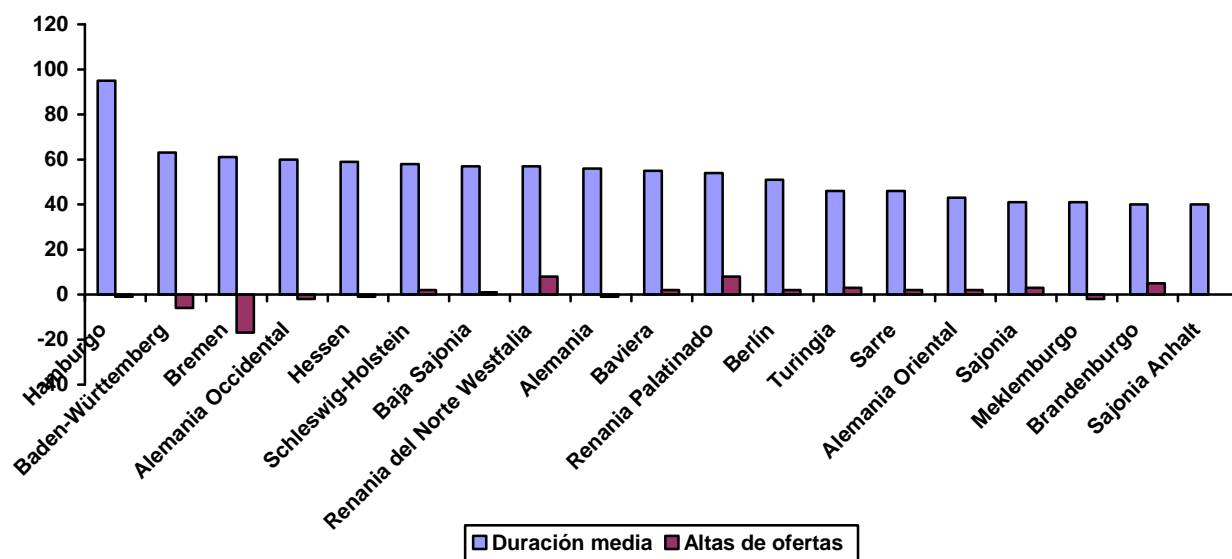
### Variación interanual de la oferta de empleo con cotizaciones a la seguridad social por modalidad, junio 2011 - Total: + 108.671 (+32,5%)



Agencia Federal de Empleo, 2011

La duración media de las ofertas dadas de baja fue de 60 días. Por regiones la duración media de las ofertas de empleo que se han dado de baja en junio de 2011 se situaba en 63 días en Alemania Occidental y 46 días en la parte oriental del país. Tomando como referencia el período entre julio de 2010 y junio de 2011 resulta que la duración media en Alemania Occidental era de 61 días, en Alemania Oriental de 44 días y en el conjunto del país de 58 días. En once regiones aumentó la duración, en dos se mantuvo estable y en las tres restantes cayó.

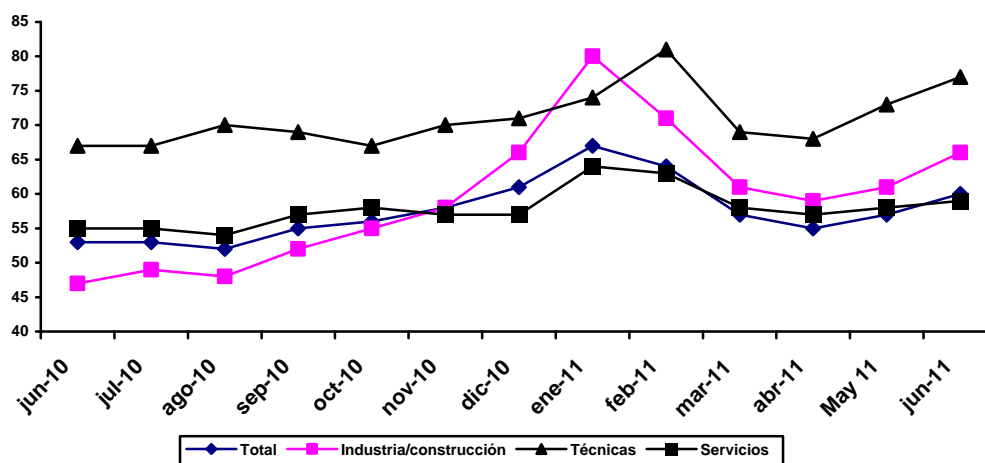
### Variación interanual de la oferta de empleo en % y de la duración media de la oferta en días julio 2010 a junio 2011



Agencia Federal de Empleo, 2011

Los informes incluyen además datos acerca de las altas de vacantes y la duración de la oferta por actividad económica. El mayor número de vacantes fue notificado por el sector servicios (96.043), que además presenta la menor duración de la oferta (59 días). También ha sido considerable la oferta de empleo notificada por la industria transformadora (61.541y 66 días de duración) y a la cola se sitúan las vacantes de profesiones técnicas (96.043 y 77 días de duración).

### Duración media de la oferta por grupos de profesiones, junio 2010 a febrero 2011



Agencia Federal de Empleo, 2011

La duración de la oferta de empleo presenta importantes variaciones en función de la cualificación. La duración media del conjunto de las cualificaciones se situó en 58 días, la de las vacantes que requieren una titulación académica era de 70 días, las que no requieren titulación de 46 días.

Por último, la Agencia Federal de Empleo ofrece un análisis de la oferta de difícil cobertura por grupos profesionales. Para ello utiliza, además de la duración de la oferta, otros indicadores como el porcentaje de vacantes de duración superior a los tres meses y la relación entre desempleados y vacantes. Por subgrupos de profesiones destacan las electrónicas con una duración media de las ofertas de 74 días y 110 desempleados por cada 100 ofertas de empleo. Le siguen las

profesiones técnicas con 71 días y 317 desempleados. También podrían tener dificultades para cubrirse las vacantes en profesiones químicas (60 días y 166 desempleados) y en la producción de metal (64 días y 156 desempleados).

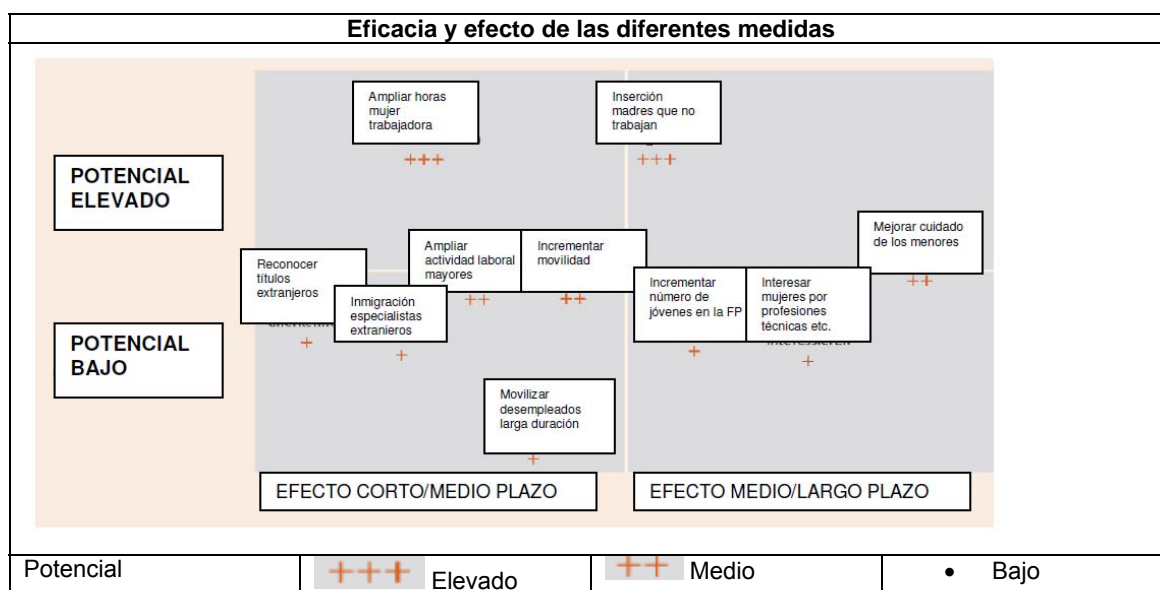
Subgrupos de profesiones	Indicadores para medir las dificultades de ocupación de vacantes, media de julio a febrero 2011						
	Altas de oferta de empleo con cotizaciones a la Seguridad Social				Duración media de las ofertas	Desempleados	Desempleados por cada 100 ofertas de empleo
	Altas	Total registradas	de estas con una duración de más de 3 meses				
	Total y %	total y %	total y %	en %	en días	total y %	relación
<b>Total</b>	1.672.443	335.149	91.773	27,4	60	1.966.697	587
Variación resp. a 2008	+24,1	35,6	+ 44,9	+1,8	+1	-11,8	-315
<b>Profesiones agrarias</b>	20.360	498	141	28,2	61	2.532	508
Variación resp. a 2008	+19,0	+37,0	+44,5	+1,5	-3	-25,4	-426
<b>Piedra, cerámica, cristal</b>	2.463	498	141	28,2	61	2.532	508
Variación resp. a 2008	+19,0	+37,0	+44,5	+1,5	-3	-25,4	426
<b>Química, plásticos</b>	16.387	3.214	794	24,7	60	4.290	133
Variación resp. a 2008	+47,0	+94,0	+175,5	+7,2	+13	-30,6	-240
<b>Papel, imprentas</b>	6.534	1.122	218	19,4	53	10.365	924
Variación resp. a 2008	+15,1	+21,5	+19,7	-0,3	-2	-9,7	-319
<b>Metal: producción y manipulación</b>	73.361	15.277	4.212	27,6	64	23.876	156
Variación resp. a 2008	+109,7	+158,3	+169,8	+1,2	-6	-38,8	-504
<b>Metal: instalación y construcción</b>	183.285	38.190	10.963	28,7	65	86.673	227
Variación resp. a 2008	+47,3	+ 67,1	+70,4	+0,6	-2	-29,5	-311
<b>Electrónica</b>	99.250	23.590	7.604	32,2	74	25.847	110
Variación resp. a 2008	+35,8	+60,9	+81,0	+3,6	+3	-27,2	-133
<b>Textil, cuero, ropa</b>	4.338	847	224	26,5	59	11.898	1.405
Variación resp. a 2008	+16,6	+30,3	+50,0	+3,5	+4	-16,3	-783
<b>Alimentación</b>	51.560	9.663	2.256	23,3	55	41.591	430
Variación resp. a 2008	+5,7	+17,0	+28,0	+2,0	+3	-10,5	-132
<b>Construcción, madera</b>	152.306	28.415	8.421	29,6	58	118.977	419
Variación resp. a 2008	+13,1	+32,4	+40,9	+1,8	+2	-22,1	-293
<b>Técnicos, ciencias naturales</b>	93.403	21.974	5.927	27,0	71	69.716	317
Variación resp. a 2008	+37,5	+44,1	+50,4	+1,1	-4	-12,4	-205
<b>Técnicos comerciales: bienes y servicios</b>	198.782	40.944	11.439	27,9	63	256.762	627
Variación resp. a 2008	+18,8	+20,6	+22,0	+0,3	-1	-8,1	-196
<b>Transportes, almacenes</b>	173.030	28.601	7.077	24,7	49	242.663	848
Variación resp. a 2008	+48,9	+83,3	+124,8	+4,6	+6	-15,5	-991
<b>Administración, empresariales, economistas</b>	217.905	38.018	7.669	20,2	51	310.945	818
Variación resp. a 2008	+20,9	+26,9	+36,3	+1,4	0	-6,3	-289
<b>Seguridad</b>	33.083	6.838	1.820	26,6	62	157.567	2.304
Variación resp. a 2008	+15,1	+16,8	+14,8	-0,5	+2	+4,3	-276
<b>Arte, medios de comunicación y humanidades</b>	13.531	2.459	517	21,0	50	45.850	1.864
Variación resp. a 2008	+25,6	+16,6	+20,4	+0,7	-5	-4,7	-418
<b>Sanidad</b>	96.865	22.800	7.718	33,9	72	54.420	239
Variación resp. a 2008	-0,7	+4,3	+10,2	+1,8	+4	-8,9	-35
<b>Servicios sociales, educación, religiosos</b>	105.166	22.776	6.757	29,7	60	97.859	430
Variación resp. a 2008	-2,2	+3,8	+15,2	+2,9	+5	-7,8	-54
<b>Peluqueros, hostelería, gastronomía, servicio doméstico, limpieza</b>	108.143	22.616	6.325	28,0	62	173.590	768
Variación resp. a 2008	+7,8	+19,9	+38,1	+3,7	+5	-4,2	-193

El ranking de las profesiones que presentan mayores dificultades de cobertura está encabezado por los médicos, con una duración media de las ofertas de 146 días y 85 desempleados por cada 100 ofertas. La Agencia Federal de Empleo señala que se producen dilaciones en la ocupación de las vacantes para algunas profesiones debido a la carga física (montaje de andamios) o a retribuciones sumamente bajas (representante comercial).

## EL GOBIERNO PRESENTA EL PLAN NACIONAL PARA AFRONTAR LA FALTA DE MANO DE OBRA

El 22 de junio el Gobierno Federal presentó su Plan para afrontar la falta de especialistas. El documento, preparado por Ministerio de Trabajo y Asuntos Sociales, comienza afirmando que la falta de trabajadores especializados será el principal problema de los próximos años. El Gobierno define cinco ámbitos de actuación prioritarios: activación y mejorar la empleabilidad, mejorar la conciliación familia/trabajo, incrementar las oportunidades de formación, cualificación: formación continua y reciclaje y, por último, integración e inmigración cualificada.

El documento contiene una evaluación de la eficacia de las diferentes medidas en lo relativo a su potencial para afrontar la falta de especialistas y la celeridad de su efecto. Mientras algunas medidas, como p.ej. la ampliación del número de horas de trabajo de la mujer, encierra un enorme potencial a corto plazo, la inmigración de especialistas extranjeros es considerada una de las medidas a corto/medio plazo que tendrán un efecto menor.



En lo relativo a la inmigración el Plan centra su atención en mejorar las condiciones para que los especialistas extracomunitarios puedan acceder al mercado de trabajo alemán, reduciendo considerablemente los requisitos para obtener un permiso de trabajo y eliminando la consulta previa. Menciona el incremento del uso del banco de datos de EURES para dar a conocer la oferta de empleo alemana en el conjunto de la UE.

El mismo día la Canciller se reunió con las principales organizaciones sindicales y la patronal para discutir cómo afrontar la falta de trabajadores especializados. Esta reunión tripartita finalizó con la firma de una declaración conjunta en la que el Gobierno y los agentes sociales advierten de los riesgos que implica la falta de trabajadores especializados para la innovación y la competitividad de la economía alemana, que ya se nota en algunos sectores como la sanidad, los servicios sociales y las denominadas profesiones MINT (matemáticas, ingeniería, ciencias naturales y técnica).

La declaración propone una estrategia global que aúna las iniciativas encaminadas a movilizar el potencial que ofrece el mercado de trabajo alemán y la inmigración. Los firmantes acuerdan potenciar la inserción laboral de las mujeres, alargar el máximo posible la actividad laboral de los trabajadores mayores, mejorar el sistema educativo, aprovechar mejor el potencial de las personas desempleadas, incrementar la participación de las personas discapacitadas en el

mercado de trabajo y, por último, incrementar las oportunidades para los ciudadanos extranjeros que ya residen en el país y fomentar la inmigración de especialistas.

En la rueda de prensa conjunta para presentar la declaración el presidente de la Confederación Alemana de Sindicatos (DGB), Michael Sommer, expresó su interés en reclutar especialistas en los países europeos: “En tres de los países de la UE el paro juvenil se sitúa por debajo del 10%. Estos países son Alemania, Austria y los Países Bajos. En el resto de la UE la tasa del paro juvenil es más elevada. España se sitúa a la cabeza con el 44,4%. Es decir, que si hablamos de especialistas opino que deberíamos centrar nuestra mirada en aquellas personas que con nosotros forman la UE, una unión política y económica, y que debemos afrontar estos problemas juntos”.

En una entrevista publicada ese mismo día, la ministra de Trabajo y Asuntos Sociales, Ursula Von der Leyen, afirma que la inmigración no ocupa un lugar destacado en este plan de acción global. Más bien se trata no descuidar ninguno de los ámbitos de actuación: el propio país, la UE y el mercado de trabajo global. Afirma que el mensaje a los empresarios debe ser el siguiente: “sí, os garantizamos que vendrán los especialistas de todo el mundo, pero aquí en casa tenéis que hacer los deberes”. La ministra afirma que en ningún caso se trataría de potenciar la inmigración a los sistemas sociales pero que nadie se opone a que entren especialistas al país.

### Los comentarios de los agentes sociales

La DGB declara que deberán tener prioridad el potencial alemán y europeo antes de que las empresas pasen a reclutar especialistas de terceros países. Afirma que el plan no puede representar más que un primer paso y que será necesario corregir algunas de las medidas tomadas recientemente por el Gobierno, entre ellas los importantes recortes de los fondos destinados al fomento de los desempleados de larga duración. En concreto, reclama programas de inserción laboral para este colectivo, una mejora de las condiciones laborales, una mayor inserción laboral de la mujer y medidas encaminadas a la formación de los 1,5 millones de personas entre 20 y 29 años que no cuentan con titulación alguna.

Finaliza el comunicado sindical afirmando que “la crisis europea es una crisis de las generaciones jóvenes. Los jóvenes en España o Irlanda están bien formados y motivados pero no tienen perspectivas laborales en sus países. En ellos debemos centrar nuestros esfuerzos. Es una vergüenza que los empresarios alemanes continúen con su estrategia de salarios bajos aumentando la presión sobre las retribuciones, reclutando especialistas en países extra-europeos”.

También la Federación Alemana de empresarios (BDA) afirma en su comunicado que el Plan representa un primer paso. Saluda la eliminación de la consulta previa pero advierte que sería un error contraponer el reclutamiento de expertos extranjeros a la movilización del potencial en Alemania. Aboga por que el Gobierno apruebe un mecanismo de inmigración controlado.

La Federación Alemana de Ingenieros (VDI) afirma en un comunicado de prensa que las medidas del Gobierno son insuficientes y señala que en mayo de este año faltaban 73.000 ingenieros. Los países en vías de desarrollo necesitan sus propios ingenieros y que cabría preguntarse si Alemania es suficientemente atractiva para atraer a especialistas extranjeros.

### Los comentarios de la prensa

El comentarista de la emisora Deutschlandradio critica que las medidas del Gobierno se quedan cortas, así, por ejemplo, “la comprobación previa debería desaparecer para casi todas las profesiones técnicas, para aminorar al menos parcialmente la falta de especialistas. El sector de los ordenadores ya se ha resignado. Desde hace años la organización del sector implora infructuosamente al Gobierno para que aplique los criterios para permitir la inmigración que se utilizan a nivel mundial. (...) Ursula Von der Leyen sabe que sus propuestas para afrontar la falta



de especialistas se quedan cortas. Lamentablemente no va poder cambiar nada por la sencilla razón que la Unión ya zarandea suficientemente a su sector conservador y a la vez depende de los votos del mundo rural en regiones desde siempre profundamente conservadoras”.

Die Welt es más crítica en su comentario titulado „El Gobierno abandona a los empresarios“. Considera que es una equivocación flexibilizar los requisitos para unas pocas profesiones y recuerda que la propia ministra ya adelantó que vendrán pocos trabajadores.

El conservador Frankfurter Allgemeine Zeitung afirma que es una equivocación confiar en la reserva de mano de obra del propia país para cubrir las vacantes al igual que es erróneo creer que la inmigración se producirá de forma inmediata. Sobre todo los especialistas pueden elegir entre ofertas de empleo de todo el mundo.

El Süddeutsche Zeitung titula su comentario: “Permitir la emigración, pero no hablar de ello”. El Gobierno, afirma este periódico, quiere afrontar la falta de especialistas sin enfrentarse a sindicatos y conservadores. También afirma que la Canciller ha buscado el apoyo de la CSU para moderar la propuesta y cree que el hecho de que el Ministerio de Trabajo haya comunicado la eliminación de la consulta previa el martes pasado, es decir, un día antes de la celebración de la cumbre, es una señal al empresariado. Señala que existen dos bandos: por un lado el Ministerio de Economía, los liberales y los empresarios que desean facilitar la inmigración. Por otro el Ministerio del Interior, la CSU y los sindicatos, todos ellos escépticos con una mayor inmigración.

## **LA INSERCIÓN LABORAL DE LOS BENEFICIARIOS DE HARTZ IV<sup>6</sup>**

---

El Instituto de estudios económicos y sociales (WSI) perteneciente a la fundación sindical Hans Böckler acaba de publicar un trabajo que analiza la eficacia de las reformas laborales aprobadas a comienzos de siglo, denominadas Hartz IV (FEHR, VOBRUBA, 2011). Por otra parte, a mediados de junio el Instituto de estudios laborales y profesionales (IAB) de la Agencia Federal de Empleo ha analizado las características de los empleos a los que logran acceder los beneficiarios de la prestación no contributiva por desempleo, una de las medidas centrales de dicho paquete de reformas (KOLLER, RUDOLPH, 2011). Un segundo informe de esta misma institución analiza detalladamente los factores principales que dificultan el acceso de este colectivo al mercado laboral (ACHATZ y TRAPPMANN, 2011).

### **La reforma de las políticas de empleo y la duración del desempleo**

El Boletín Federal del 1.10.2003 publicaba la Tercera y la Cuarta Ley de servicios modernos en el mercado laboral, las denominadas Leyes Hartz III y Hartz IV. Mientras que Hartz III no contó con el apoyo de la oposición democristiana, Hartz IV sí obtuvo los votos a favor. El contenido esencial de la Cuarta Ley es la prestación por desempleo II y está regulado en el II Tomo del Código Social (SGB II). La prestación por desempleo II surge de la fusión de la ayuda social y el subsidio por desempleo que se hizo efectiva el 1 de enero de 2005. Con esta fusión desaparecieron dos sistemas paralelos de ayuda social. La ayuda social se destina a personas necesitadas que no tienen derecho a la prestación por desempleo, abonándose cuantías unificadas. Por otra parte, el subsidio por desempleo se rige por el último sueldo (53% del último salario neto para solteros, el 57% para un cabeza de familia con hijos) y tiene una duración ilimitada.

---

<sup>6</sup> FUENTES: Achatz, Juliane, Trappmann, Mark, Arbeitsmarktvermittelte Abgänge aus der Grundsicherung, IAB-Discussion Paper 2/2011, Nuremberg, 2011  
Koller, Lena; Rudolph, Helmut, Arbeitsaufnahmen von SGB-II-Leistungsempfängern, IAB-Kurzbericht, 14/2011, Nuremberg, 2011  
Vobruba, Georg; Fehr, Sonja, Die Arbeitslosigkeitsfalle vor und nach der Hartz-IV-Reform, en: WSI MITTEILUNGEN, 5/2011, 211-216

La prestación por desempleo pretende incrementar la responsabilidad propia de las personas en estado de necesidad con capacidad laboral y de las que conviven con ellas en una comunidad de necesidad, y contribuir a que en el futuro puedan mantenerse independientemente de las prestaciones estatales.

Son beneficiarias todas las personas en estado de necesidad con capacidad laboral, mayores de 15 y menores de 65 años, así como las personas que conviven con ellos en una comunidad de necesidad, siempre que tengan su residencia habitual en Alemania. Personas con capacidad laboral son aquellas que no padecen enfermedad o minusvalía en el presente o en un tiempo previsible y que pueden trabajar un mínimo de tres horas al día bajo las condiciones habituales del mercado laboral. Para determinar la capacidad laboral es poco relevante que ésta no sea posible por un periodo transitorio (por ejemplo, por cuidar a un hijo menor de tres años).

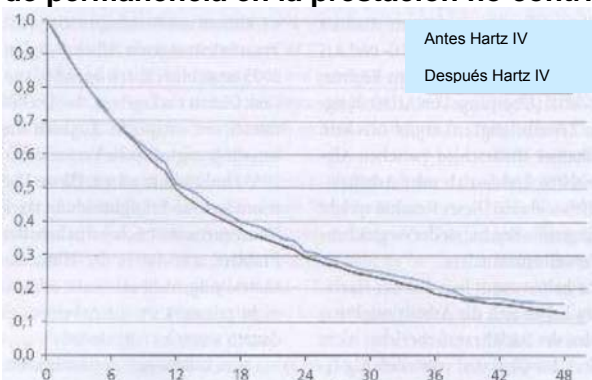
### La duración de la situación de desempleo antes y después de la reforma

Uno de los principales argumentos esgrimidos por el Gobierno presidido entonces por Gerhard Schröder (SPD) era eliminar diversos impedimentos que dificultaban el acceso rápido de los desempleados al mercado de trabajo. Con ello el ejecutivo hacía suyo el argumento recurrente de que unas prestaciones sociales excesivamente generosas desincentivan la búsqueda de empleo, lo que ha venido a denominarse la “trampa del desempleo”. Este tipo de argumentación, afirman los autores del WSI, ha dado pie a planteamientos políticos que justifican una intervención estatal como puede ser el recorte de prestaciones, que claramente se opone a los intereses de los afectados (menor prestación) con la justificación de que a largo plazo le beneficiarán (inserción laboral más rápida). En concreto, el Gobierno afirmaba que la duración ilimitada del subsidio por desempleo de un importe muy superior al subsidio social dificultaba la búsqueda activa de un puesto de trabajo por parte de los desempleados de larga duración. Los autores quieren comprobar la veracidad de esta teoría comparando la duración de la percepción de las prestaciones no contributivas antes y después de la reforma.

### Resultados de la investigación

El informe compara la duración de las dos modalidades de prestaciones no contributivas existentes antes de la reforma con la duración de la prestación no contributiva por desempleo.

#### Tasa de permanencia en la prestación no contributiva



FEHR, VOBRUBA, 2011

Antes de la reforma el 49% de los beneficiarios de las ayudas había conseguido finalizar la prestación, a los dos años otro 20% había dejado de recibirla, al tercer año un 11% adicional y a los cuatro años otro 13% dejó de recibirla. Estas cifras demuestran que un porcentaje considerable de los beneficiarios de las prestaciones no contributivas no tenía dificultades para encontrar un trabajo y que, por tanto, no existía la “trampa del desempleo” o de la pobreza.

Las cifras para el período 2005 a 2007 posterior a la introducción de la prestación no contributiva muestran períodos de permanencia similares: en el plazo de un año el 50% de los beneficiarios de la prestación contributiva logran abandonar esta situación, a los dos años otro 20% había dejado de percibirla, al tercer año un 10% adicional. Por lo tanto a los tres años del inicio de la percepción el 21% de los beneficiarios iniciales siguen cobrando la prestación, a los cuatro años este porcentaje ha pasado al 16%.

Los autores concluyen que la fusión de las prestaciones no contributivas no ha sido eficaz para reducir el período de percepción de las prestaciones. Las medidas no solo han sido ineficaces para el alcanzar el principal objetivo que en su día las motivaron sino que han supuesto un incremento del porcentaje de riesgo de pobreza del 13% al 16% y del índice gini del 2,6 al 3,0.

### **La transición al mercado laboral de los beneficiarios de la prestación no contributiva**

El objetivo principal de la prestación no contributiva por desempleo es que el beneficiario logre superar o al menos reducir su dependencia de las prestaciones estatales. El IAB hace una importante aportación al conocimiento de este colectivo analizando detalladamente la estructura del empleo.

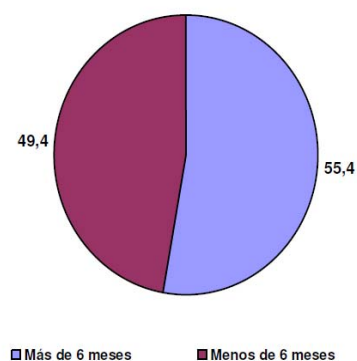
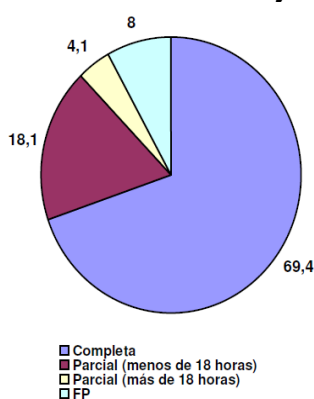
En 2008 lograron acceder a 1,177 millones de puestos de trabajo 1,063 millones de beneficiarios de la prestación no contributiva, lo que equivale al 15,5% del las 7,577 millones de relaciones laborales regulares iniciadas ese año. Además, los beneficiarios de esta prestación iniciaron un total de 565.000 mini-empleos, con ingresos mensuales inferiores a los 400 euros. El 25% de los puestos de trabajo sujetos a cotizaciones contaban con una subvención.

Cerca de la mitad de los empleos iniciados hizo posible finalizar la percepción de la prestación. En 2008 la media de beneficiarios de la prestación no contributiva ascendió a 4,907 millones de personas, de las que 1,325 tenían un trabajo (609.000 por cuenta ajena y con cotizaciones a la seguridad social, 667.000 de poca importancia y 111.000 por cuenta propia). El porcentaje de trabajadores que tienen que complementar sus ingresos con la prestación no contributiva de forma permanente es muy bajo.

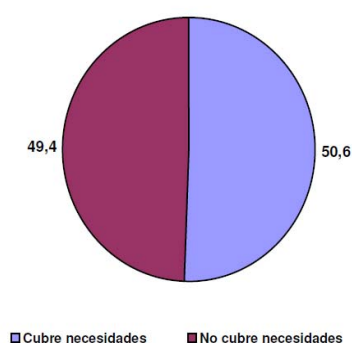
Que una persona pueda independizarse de la prestación no contributiva por empezar un trabajo depende en gran medida de las horas trabajadas y de las retribuciones pero también de circunstancias personales como las características del hogar. El 56,1% de las nuevas contrataciones a jornada completa lograban abandonar la dependencia de las transferencias estatales frente al 39,7% de la jornada parcial de más de 18 y el 25,9% de menos de 18 horas. Por otra parte, el 64,1% de los beneficiarios de la prestación que vivían en un hogar unipersonal y empezaban un trabajo no tuvieron que pedir otra vez esta ayuda frente al 38,4% de las personas en hogares monoparentales y el 36,9% de las parejas o matrimonios con hijos.

Solo el 55,4% de los beneficiarios de la prestación que consiguen encontrar un trabajo lo mantienen por un período superior a los seis meses y solo el 50,6% cuenta con ingresos suficientes para cubrir las necesidades y no tener que volver a solicitar la prestación de forma complementaria. Solo el 37,2% de las 1.177 millones de contrataciones sujetas a cotizaciones a la seguridad social a este colectivo contaban con ingresos suficientes de forma duradera.

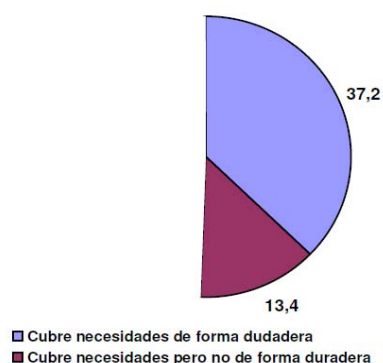
**Estructura del empleo al que acceden los beneficiarios de la prestación no contributiva**  
**Por horas de trabajo** **Duración del puesto de trabajo**



**¿Cubre el salario las necesidades básicas?**



**¿Cubre el salario las necesidades básicas de forma duradera?**



KOLLER, RUDOLPH, 2011

**Los condicionantes para encontrar un trabajo**

Un reciente informe del IAB (ACHATZ y TRAPPMANN, 2011) analiza con mayor detenimiento los condicionantes para la inserción al mercado de trabajo de los beneficiarios de la prestación no contributiva, y se centra en aclarar si existen diferencias en función del sexo. Concluye que las dificultades de las beneficiarias de la prestación no contributiva son idénticas a las que encuentran los hombres, salvo en el caso de que existan hijos a cargo. En ese supuesto, la probabilidad de que la madre logre encontrar un puesto de trabajo e independizarse de la prestación no contributiva se reduce sensiblemente mientras que la de los padres aumenta. En lo relativo a la prevalencia de otros impedimentos, sobre todo las enfermedades y la edad son las principales dificultades a la hora de buscar trabajo. La combinación de ambos factores con una situación de desempleo de larga duración reduce las probabilidades de poder acceder al mercado de trabajo. Los autores señalan que parte de esta problemática, como p.ej. la falta de plazas de atención para menores, no pueden superarla los programas clásicos de las políticas de empleo, e insisten en la necesidad de centrar los esfuerzos en personas que reúnen varios factores que dificultan su empleabilidad.