

ITALIA

POBLACIÓN ACTIVA EN ENERO

Los últimos datos publicados por el Instituto de Estadística italiano (ISTAT) se refieren al mes de enero. En dicho mes, los empleados eran 22.935.000, con un aumento del 0,1% (+18.000) respecto al mes anterior y del 0,2% (+40.000) a nivel interanual.

La tasa de empleo es 57,0%, con aumento de 0,1 puntos a nivel mensual y 0,2 a nivel interanual.

El número de los desempleados, 2.312.000, aumenta un 2,8% respecto a diciembre (+64.000). A nivel interanual el aumento ha sido fuerte: un 14,1%, equivalente a 286.000 personas.

La tasa de desempleo es 9,2%, la más alta desde 2004, en aumento de dos décimas de punto a nivel mensual y de un punto a nivel interanual. La tasa de desempleo juvenil ha llegado al 31,1%, una décima de punto más que en diciembre.

Los inactivos entre los 15 y 64 años disminuyen un 0,4% (-63.000 personas) respecto al mes anterior y la tasa de inactividad, 37,3%, registra una disminución de 0,1 puntos a nivel mensual y de 0,8 respecto a enero del año pasado.

Tasas de empleo, desempleo inactividad (Enero 2012)

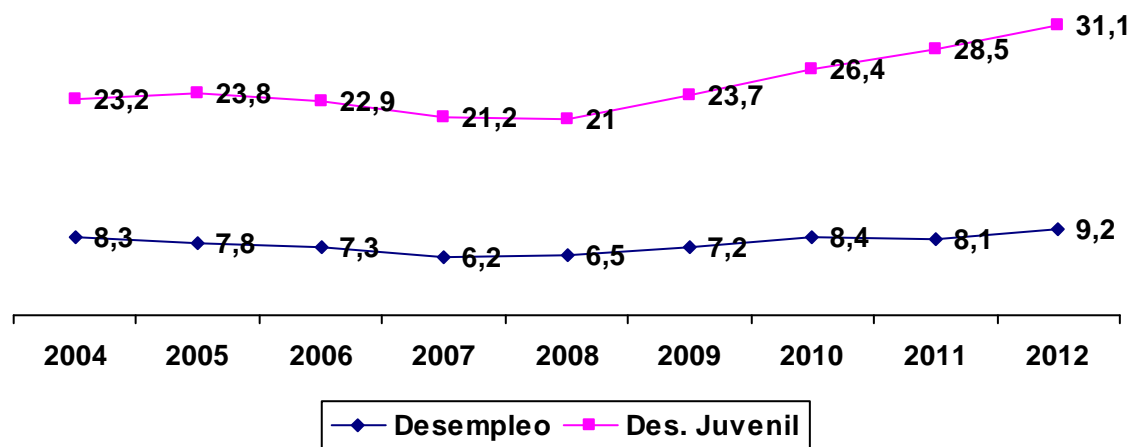
	Valores porcentuales	Variaciones mensuales	Variaciones interanuales
Tasa de empleo	57,0	+ 0,1	+ 0,2
Tasa de desempleo	9,2	+ 0,2	+ 1,0
Tasa de desempleo juvenil	31,1	+ 0,1	+ 2,6
Tasa de inactividad	37,3	- 0,1	- 0,8

EVOLUCIÓN DEL DESEMPLEO EN ITALIA Datos de los meses de enero de 2004 a 2012

AÑO	Tasa de Desempleo Total	Tasa de desempleo juvenil (15-24 años)
2004	8,3	23,2
2005	7,8	23,8
2006	7,3	22,9
2007	6,2	21,2
2008	6,5	21,0
2009	7,2	23,7
2010	8,4	26,4
2011	8,1	28,5
2012	9,2	31,1

Fuente: ISTAT

Evolución de Tasa de desempleo general y tasa de desempleo juvenil Meses de Enero (2004-2012)



[Los datos sobre Cassa Integrazione](#)

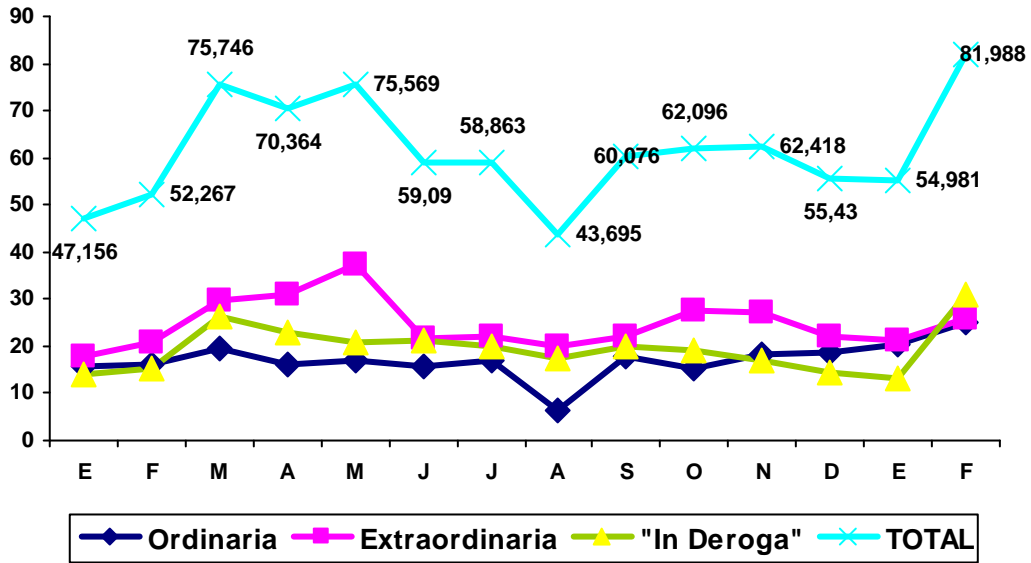
Según datos difundidos por el INPS, en febrero ha vuelto a subir el recurso a la "Cassa Integrazione". Las empresas italianas han pedido, en el mes de referencia, la autorización para 82 millones de CIG, con un aumento del 49,1% respecto a los 55 millones de horas de enero (dato más bajo desde agosto de 2009) y del 16,8% respecto a febrero de 2011. El aumento de la "Cassa in deroga" es aún mayor: +134% a nivel mensual. En total, en los dos primeros meses del año el INPS ha autorizado 136,9 millones de horas de "cassa integrazione", frente a los 130,2 millones del primer bimestre de 2011 (+5,1%).

Por tipo de intervención, se observa:

- "Cassa Integrazione Guadagni Ordinaria" (CIGO). En febrero, aumento del 23,9% respecto a enero (de 20,3 a 25,1 millones de horas) y del 31,4% respecto a febrero de 2011 (cuando habían sido autorizados 19,1 millones de horas de CIGO). La CIGO de las empresas industriales ha registrado un +56% interanual, mientras que en el sector de la construcción el recurso ha disminuido un 21,5%.
- "Cassa Integrazione Guadagni Extraordinaria" (CIGS). Las horas concedidas en febrero 2012 han sido 25,8 millones, con un aumento del 20,4% mensual, pero con una disminución a nivel interanual del 10,9%. Esta disminución se debe al sector industrial que registra un -19,1% respecto a febrero de 2011.
- "Cassa Integrazione in deroga" (CIGD). Es el tipo de "amortizador" que más incremento ha registrado. En efecto, en febrero las horas autorizadas "in deroga" han sido 31,1 millones, frente a los 22,1 de hace un año, lo cual supone un aumento del 40,4%. En un mes el aumento ha sido +133% (en enero las horas concedidas fueron 13,3 millones).

Según el Presidente del INPS, Antonio Mastrapasqua, «las horas de Cassa Integrazione autorizadas en febrero, que, como de costumbre superan a las de enero, indican una interrupción de la tendencia de los últimos tiempos, que se presentaba en constante disminución. De todas formas habrá que esperar a los próximos meses para comprender la efectiva tendencia de 2012».

EVOLUCIÓN DE LA CASSA INTEGRAZIONE EN LOS ÚLTIMOS 14 MESES
 (Millones de Horas concedidas, desde enero de 2011 hasta febrero 2012)



EVOLUCIÓN CASSA INTEGRAZIONE
 Meses de febrero 2005-2012

