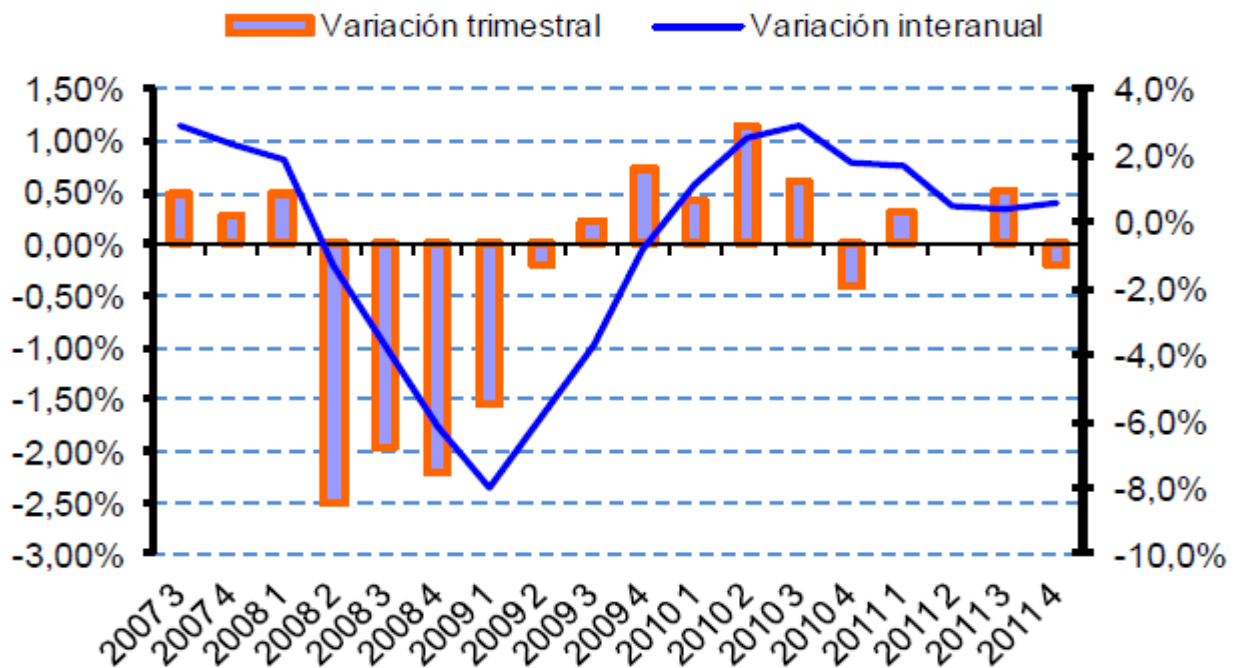


REINO UNIDO

COMENTARIO GENERAL

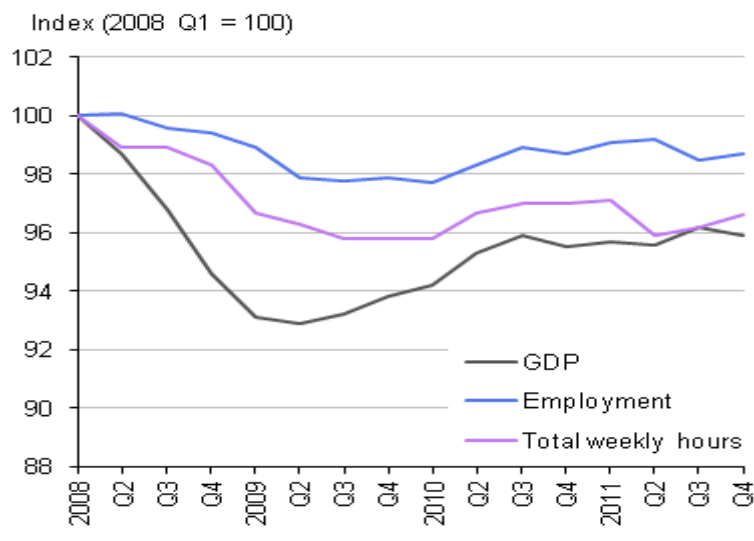
Según los últimos datos publicados por la Office for National Statistics relativos al cuarto trimestre de 2011, el PIB disminuyó en 0,3%.

Variación trimestral e interanual del PIB



Fuente: "Quarterly National Accounts", ONS

En el siguiente gráfico puede apreciarse la evolución de PIB, empleo y horas semanales trabajadas:

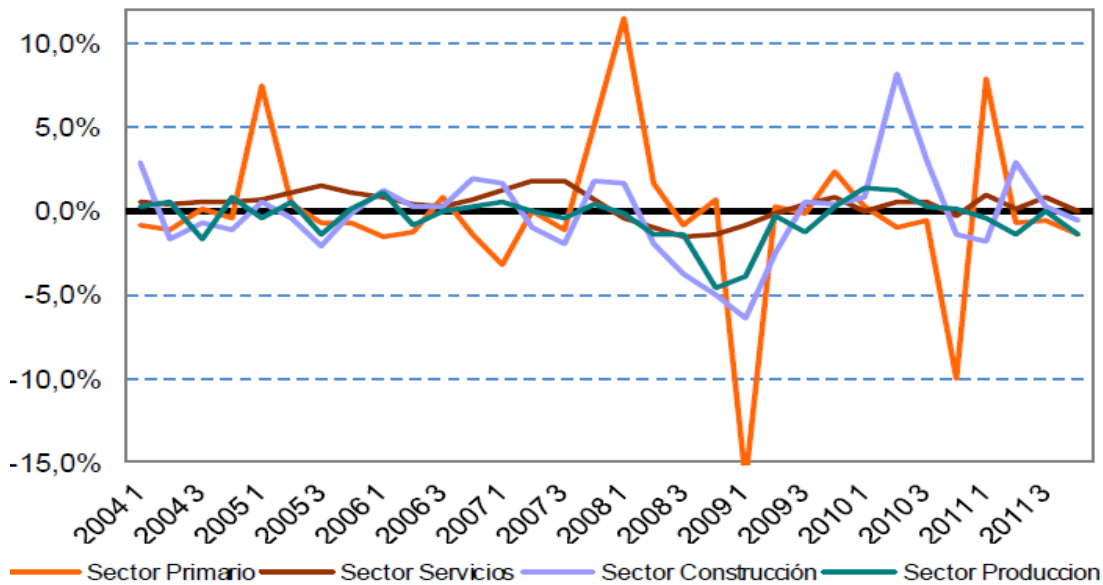


Fuente: ONS

A continuación la evolución de los sectores productivos en los últimos cuatro años:

Actualidad Internacional Sociolaboral nº 156

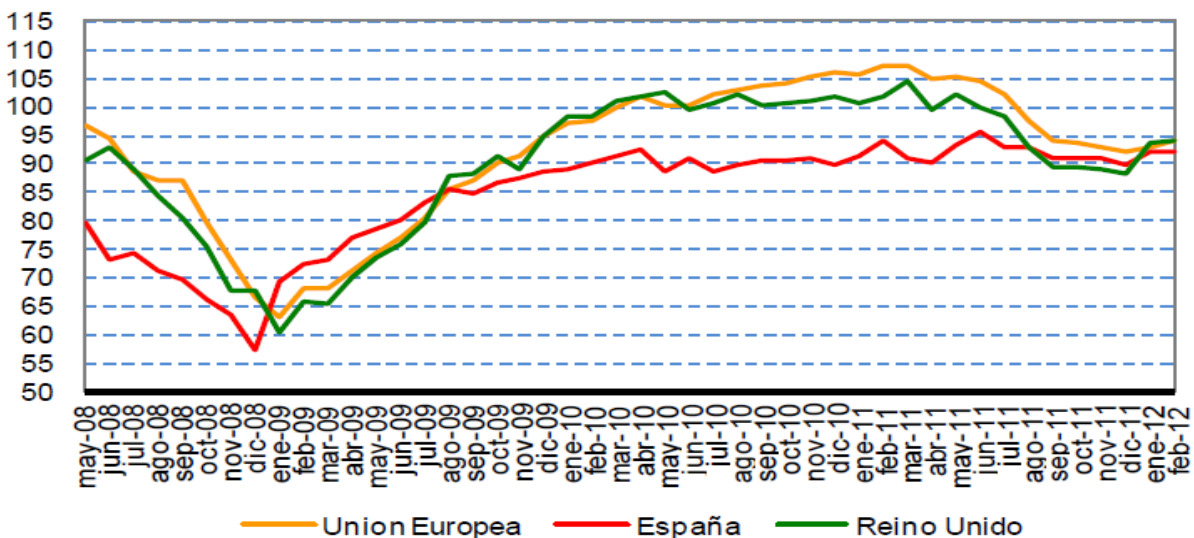
Evolución sectores variación interanual



Fuente: "Quarterly National Accounts", ONS

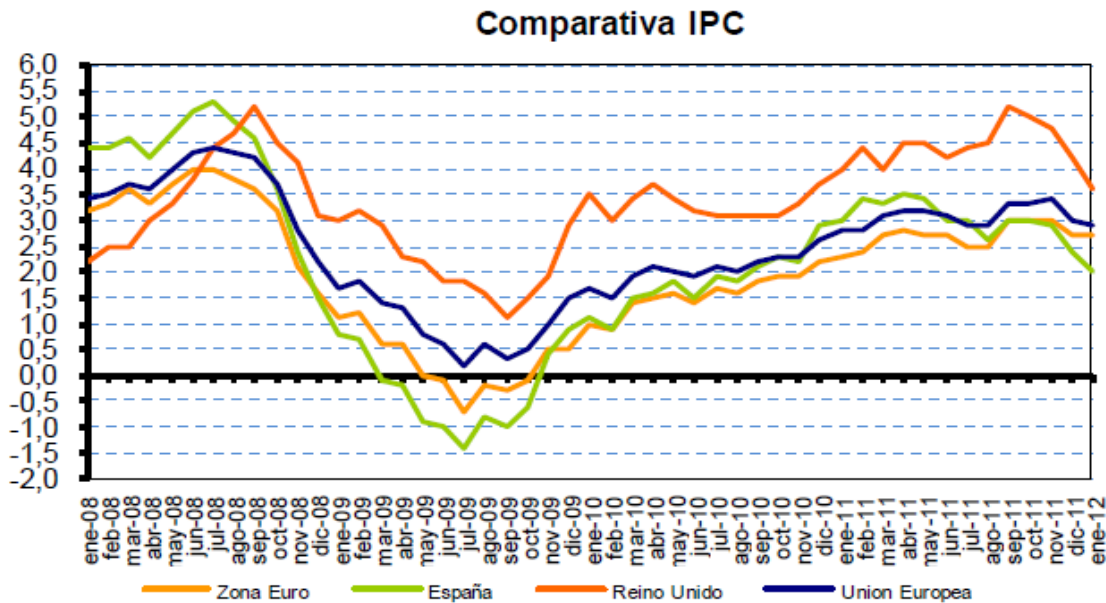
En términos de confianza empresarial, el Índice de Sentimiento Económico sitúa a España y al Reino Unido al mismo nivel, como se observa en el siguiente cuadro. El Índice de Sentimiento Económico es un indicador compuesto por cinco indicadores de confianza sectoriales con distinta ponderación: indicador de confianza industrial (40%), indicador de confianza del sector servicios (30%), indicador de confianza de la construcción (5%), indicador de confianza de los consumidores (20%) e indicador de confianza del comercio minorista (5%).

Índice de Sentimiento Económico



Fuente: European Commission

A continuación se recoge una tabla comparativa del IPC en España, el Reino Unido, la Zona Euro y la Unión Europea.



Fuente: Eurostat

Presentación de los presupuestos para 2012-2013

El pasado 21 de marzo, el Ministro británico de Economía, George Osborne, presentó en el Parlamento británico de Westminster los Presupuestos Generales del Estado para el nuevo ejercicio presupuestario (6 abril 2012 a 5 abril 2013).

El nuevo presupuesto tiene como objetivos principales estabilizar la economía, apoyar a las familias con menos ingresos y lograr un sistema impositivo más competitivo para las empresas.

Al inicio de su discurso de presentación, George Osborne dio a conocer los nuevos datos de previsión económica revelados por la Office for Budget Responsibility:

- La previsión de crecimiento del Reino Unido mejora, siendo del 0,8% en 2012, del 2% en 2013 y del 2,7% en 2014. En la Eurozona, la previsión de crecimiento en 2012 es del -0,3%.
- El déficit caerá al 7,6% en 2012/2013 y la deuda pública tocará techo en 2014/2015, llegando al 76,3%.
- La tasa de desempleo alcanzará su máximo este año, situándose en el 8,7% y disminuirá progresivamente hasta un 6,3% en 2016/2017. Durante los próximos cuatro años el número de solicitantes de la prestación por desempleo disminuirá a razón de 100.000 al año.
- La inflación caerá al 2,8% este año y al 1,9% en 2013.

A continuación se enumeran las medidas sociolaborales más importantes anunciadas en el nuevo Presupuesto para 2012/2013:

- Supresión gradual de la prestación por hijo a cargo (Child Benefit) para familias en las que algún miembro reciba un salario superior a 50.000 libras anuales.

- Impulso al empleo juvenil, con nuevos préstamos para aquellos jóvenes que al acabar la universidad inicien una actividad empresarial.
- Revisión salarial para funcionarios; los departamentos ministeriales podrán adaptar los salarios de los empleados públicos a los niveles de vida locales.
- Nueva pensión estatal básica contributiva que se fijará en torno a 140 libras semanales.
- Revisión automática de la edad de jubilación para asegurar su evolución paralela con la esperanza de vida.
- Reducción del impuesto de sociedades al 24% en 2012 y al 22% en 2014.

Para consultar el documento completo del Presupuesto 2012 haga clic en el siguiente enlace:

http://cdn.hm-treasury.gov.uk/budget2012_complete.pdf