

## PAÍSES BAJOS

### RECESIÓN ECONÓMICA

|  | Cifra      | Periodo               |
|--|------------|-----------------------|
| Número de habitantes                             | 16.733.727 | marzo de 2012         |
| Crecimiento económico                            | -1,1%      | 1er trimestre de 2012 |
| Desempleo  | 6,2%       | abril de 2012         |
| Confianza de los consumidores                    | -38        | mayo 2012             |
| Inversión  | -4,2%      | 1er trimestre de 2012 |
| Exportaciones                                    | 3,8%       | 1er trimestre de 2012 |
| Inflación  | 2,4%       | abril 2012            |
| Población española residente en los Países Bajos | 34.528     | 1 de enero de 2011    |

La situación económica de los Países Bajos en mayo de 2012 no es buena. Según la primera estimación provisional de la Oficina Central de Estadística, en el primer trimestre de 2012 la economía holandesa se ha contraído en un 1,1% respecto del ejercicio anterior. Se ha registrado un descenso en picado en la inversión y en el consumo. La exportación ha crecido un poco. En comparación con el trimestre anterior, el retroceso económico ha sido del 0,2%. El primer trimestre de 2012 tuvo un día laboral más que el mismo trimestre de 2011.

Con el retroceso del 0,2% en el primer trimestre del año, Holanda contabiliza su tercer trimestre consecutivo de contracción respecto al trimestre anterior; es decir el país está en recesión, ya que según la definición habitual se entra en recesión tras dos trimestres consecutivos de retroceso. En el cuarto trimestre de 2011 se contrajo un 0,7% y un 0,4% en el tercer trimestre.

La razón principal de la contracción en el primer trimestre de 2012 es la caída en la inversión. Se ha invertido un 4,2% menos que hace un año. El mayor descenso se ha dado en la construcción debido a que en este trimestre se ha podido trabajar menos en este sector como consecuencia de las bajas temperaturas. Ha habido más heladas y una gran parte de las vacaciones de Navidad se han disfrutado en enero con lo que en ese mes cayó la producción.

El nuevo descenso en el consumo de los hogares holandeses ha favorecido el retroceso económico. En el primer trimestre del año, los consumidores holandeses gastaron un 1,1% menos que en el año anterior. El consumo de las familias está retrocediendo desde el primer trimestre de 2011. Se ha producido un gran descenso en la venta de coches, se han comprado muchos menos que hace un año, y aún se ha consumido menos en mobiliario. Por primera vez desde hace mucho tiempo, en el primer trimestre de 2012, las familias han gastado más en alimentos y ropa.

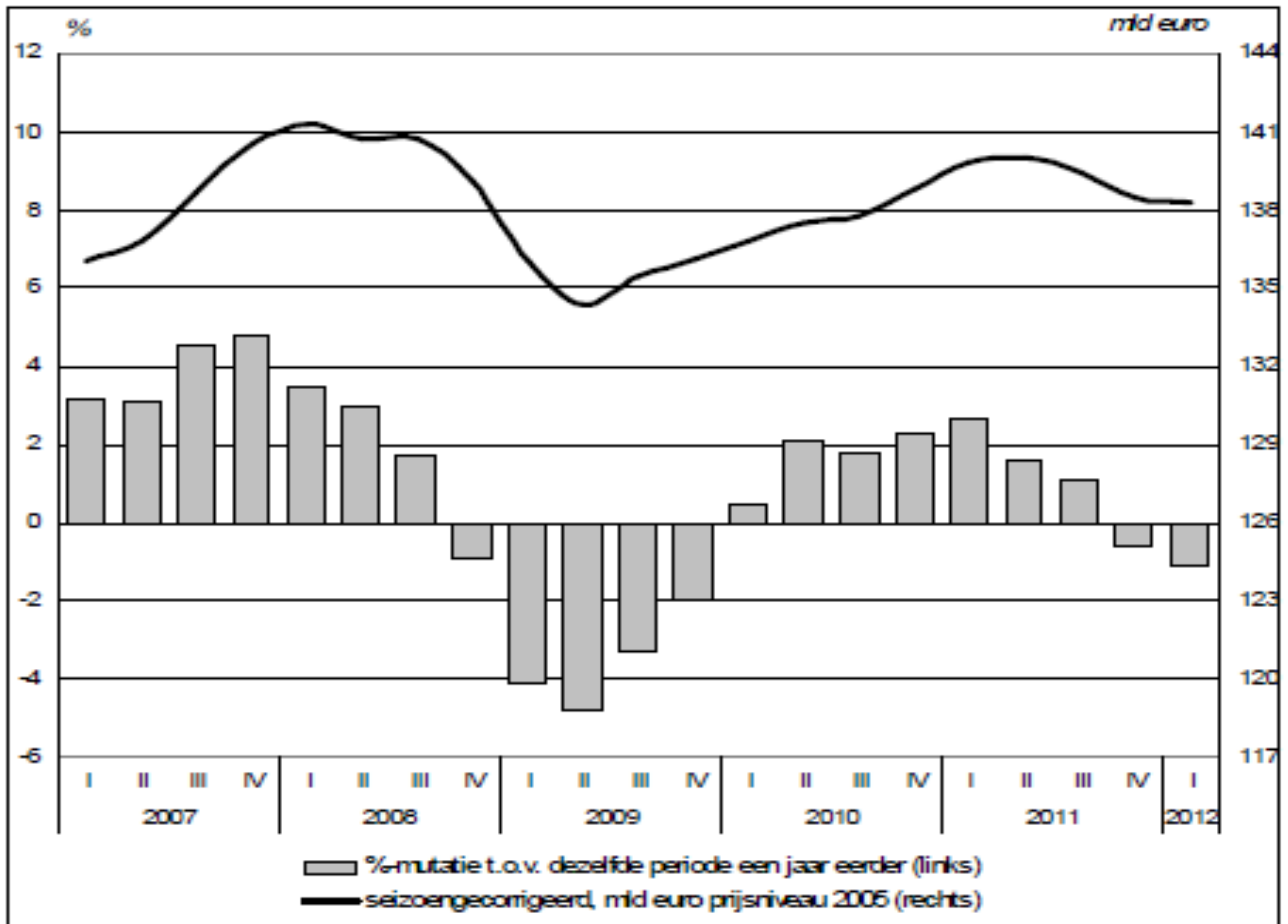
El consumo de la Administración ha sido un 0,3% menor en este primer trimestre que en el año anterior. El consumo en el sector público está retrocediendo desde el tercer trimestre de 2011. Esto se debe a un descenso en el número de funcionarios y de personal en la educación. Los costes sanitarios de la Administración aún son superiores a los del año anterior.

Las exportaciones han aumentado un 3,8% en el primer trimestre del año. Esto se debe principalmente a un fuerte crecimiento de las re-exportaciones. Las exportaciones de productos holandeses que son con las que el país gana más dinero han aumentado en un 0,2%, lo que supone un rebote tras la contracción del cuarto trimestre de 2011.

La producción en la construcción ha sido casi un 11% menor en el primer trimestre de 2012 que hace un año. El descenso se debe fundamentalmente a que se ha trabajado menos en este periodo. La industria ha retrocedido tanto como en el cuarto trimestre de 2011. La minería también ha retrocedido porque se ha extraído menos gas que en el primer trimestre de 2011. El sector de servicios es el que más retrocede debido sobre todo a que se han empleado menos trabajadores temporales.

El número de puestos de trabajo en el primer trimestre de 2012 fue menor, 13.000 empleos menos que en el mismo trimestre de 2011. Esto supone un descenso del 0,2%. En ese mismo periodo, el número de puestos de trabajo en la Administración se ha reducido en 17.000. En la mayoría de los otros sectores ha habido un menor número de puestos de trabajo en el primer trimestre del año respecto del año anterior. El número de puesto de trabajo ha aumentado sólo en comercio, transporte y hostelería, sanidad e información y comunicación. Tras la corrección de los efectos estacionales, el número de puestos de trabajo fue menor que en el año anterior, 21.000 empleos menos.

#### Producto Interior Bruto



**Bron: CBS**

Leyenda:

% mutaties t.o.v. dezelfde periode een jaar eerder (links) = % de cambios respecto al mismo periodo del año anterior (izquierda)

Seizoengecorrigeerd mld euro prijsniveau 2005 (rechts) = efectos estacionales corregidos, miles de millones de euros, nivel de referencia 2005 (derecha)

Bron: CBS = Fuente: Oficina Central de Estadística

## Producto Interior Bruto

|           | Valor en miles de millones de euros | % de cambios respecto del año anterior | % de cambios respecto al periodo anterior |
|-----------|-------------------------------------|--|---|
| 2009      | 571,1                               | -3,5                                   |   |
| 2010      | 588,4                               | 1,7                                    |   |
| 2011      | 602,1                               | 1,2                                    |   |
|           |                                     |  |   |
| 2009- I   | 142,9                               | -4,1                                   | -2,2                                      |
| 2009- II  | 143,2                               | -4,8                                   | -1,2                                      |
| 2009- III | 137,0                               | -3,3                                   | 0,8                                       |
| 2009- IV  | 147,9                               | -2,0                                   | 0,5                                       |
| 2010- I   | 143,4                               | 0,5                                    | 0,5                                       |
| 2010- II  | 148,5                               | 2,1                                    | 0,5                                       |
| 2010- III | 142,0                               | 1,8                                    | 0,2                                       |
| 2010- IV  | 154,5                               | 2,3                                    | 0,8                                       |
| 2011- I   | 149,7                               | 2,7                                    | 0,7                                       |
| 2011- II  | 152,4                               | 1,6                                    | 0,1                                       |
| 2011- III | 145,0                               | 1,1                                    | -0,4                                      |
| 2011- IV  | 155,0                               | -0,6                                   | -0,7                                      |
| 2012- I   | 149,2                               | -1,1                                   | -0,4                                      |