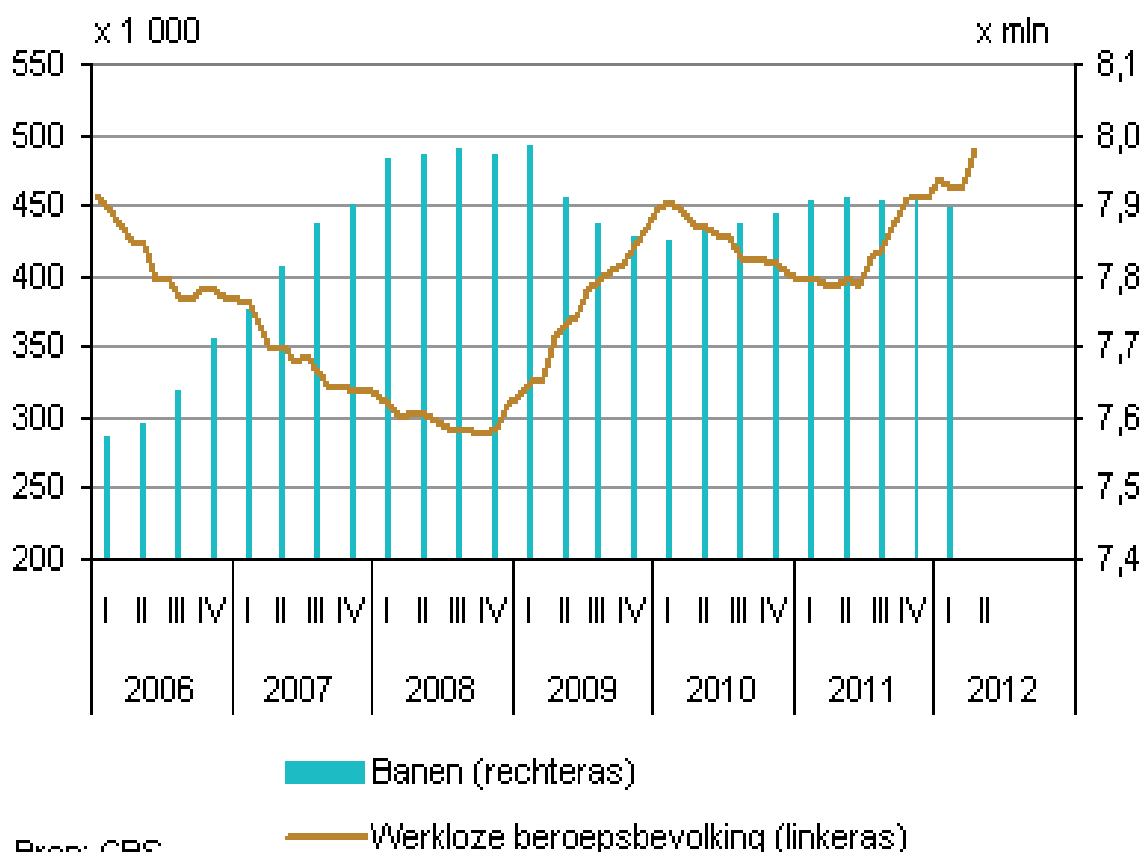


PAÍSES BAJOS

SITUACIÓN DEL MERCADO DE TRABAJO

El nivel de desempleo sigue aumentando en los Países Bajos. En abril, el paro ha crecido en 24.000 personas y ha alcanzado la cifra de 489.000 individuos; un 6,2% de la población activa está desempleada. Hace más de seis años que el porcentaje de desempleo no era tan elevado. El número de puestos de trabajo ha disminuido. También ha seguido disminuyendo el número de ofertas de trabajo abiertas. La subida salarial está siendo moderada. En el primer trimestre de 2012, los salarios de convenio colectivo fueron un 1,4% más elevados que en el año anterior. Este crecimiento es inferior al de la inflación.

Desempleo y puestos de trabajo (efectos estacionales corregidos)



Bron: CBS

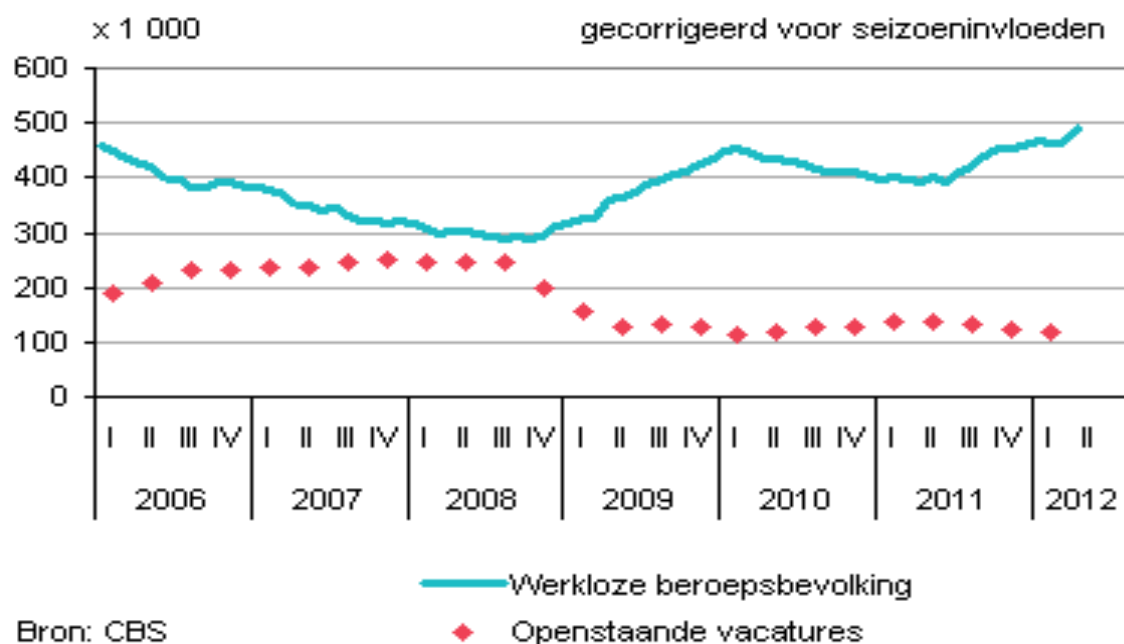
Leyenda:

Banen (rechteras) = Puestos de trabajo (escala de la derecha)

Werkloze beroepsbevolking (linkeras) = Desempleados entre la población activa (escala de la izquierda)

Bron: CBS = Fuente: Oficina Central de Estadística

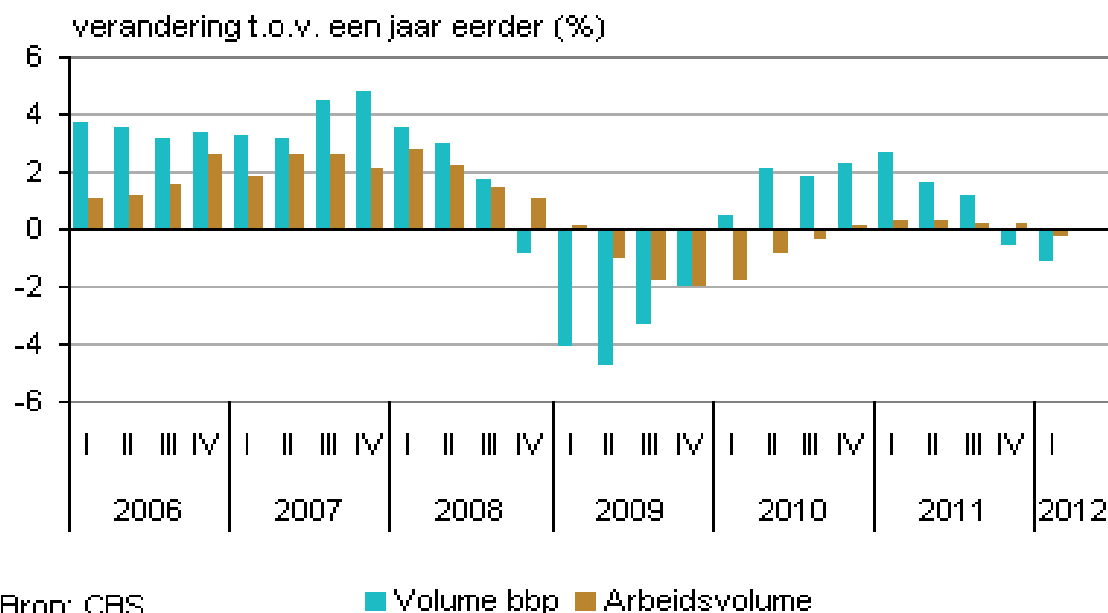
Ofertas de trabajo y desempleo



Leyenda:

Gecorrigeerd voor seizoeninvloeden = Efectos estacionales corregidos
 Werkloze beroepsbevolking = Desempleados entre la población activa
 Openstaande vacatures = Ofertas de trabajo abiertas

En el primer trimestre de 2012 se ha producido un retroceso en el producto interior bruto del país del 1,1% respecto al mismo trimestre del año anterior.



Leyenda:

Verandering t.o.v. een jaar eerder (%) = Cambios respecto al año anterior (%)
 Volumen bpb = Volumen de producto interior bruto
 Arbeidsvolume = Volumen de trabajo

Desempleo

El crecimiento del desempleo en el mes de abril de 2012 ha sido relativamente alto, ha crecido en 24.000 respecto al mes de marzo, alcanzando la cifra de 489.000 personas. La cifra media sobre los últimos tres meses es de 7.000 personas desempleadas más por mes. El porcentaje del desempleo en abril es del 6,2% de la población activa. Hace más de seis años que el porcentaje de desempleo no era tan elevado. En abril de 2012 hubo 98.000 desempleados más que en el mismo mes del año anterior.

Desempleados entre la población activa



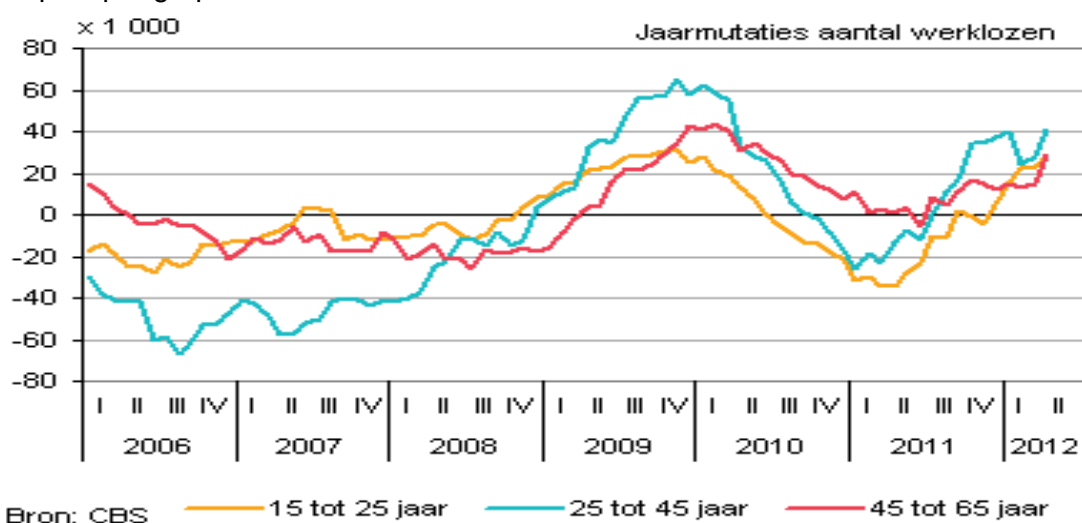
Leyenda:

Gecorrigeerd voor seizoeninvloeden = Efectos estacionales corregidos

Niet gecorrigeerd = No corregidos

En los que respecta al desempleo por edad, se observa que ha aumentado en todos los grupos de edad. En todos los grupos hay más parados que en el ejercicio anterior, sin embargo, el mayor crecimiento se registra en el de trabajadores más jóvenes.

Desempleo por grupos de edad

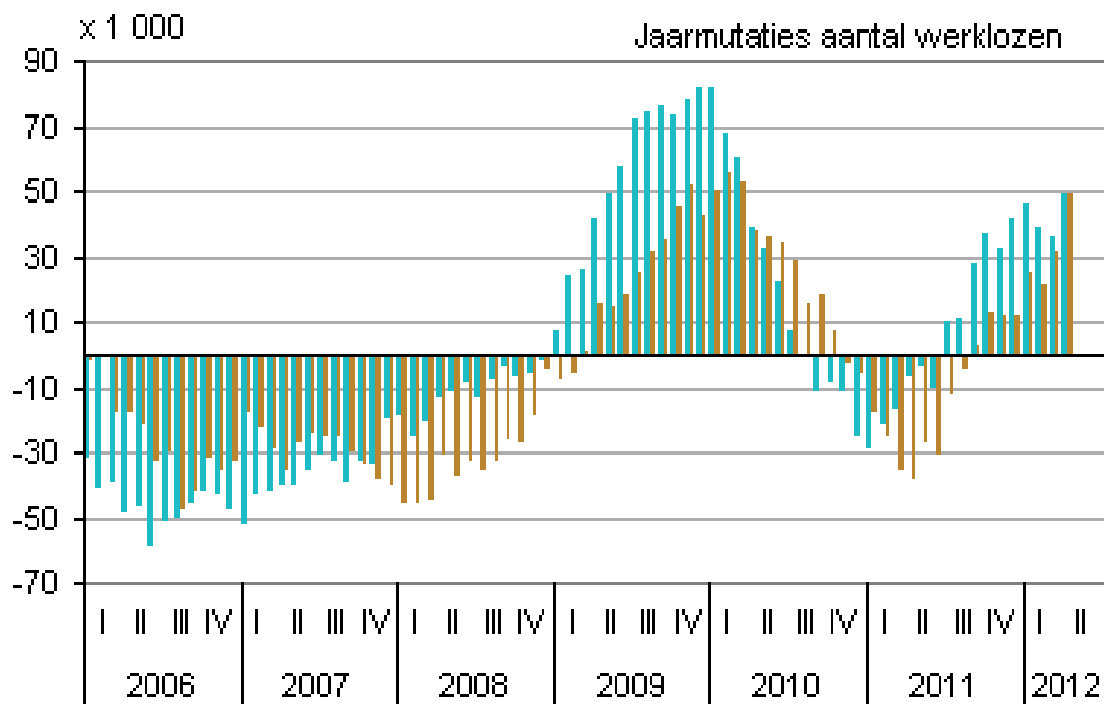


Leyenda:

Jaarmutaties aantal werklozen = Cambios anuales en el número de desempleados

El aumento en el número de parados también ha afectado a todos los sexos. Tanto en hombres como en mujeres, el número de desempleados en abril ha sido superior, en 49.000, al del año anterior.

Desempleo por sexo



Bron: CBS

■ Mannen ■ Vrouwen

Leyenda:

Jaarmutaties aantal werklozen = Cambios anuales en el número de desempleados

Mannen = Hombres

Vrouwen = Mujeres

[Prestaciones por desempleo](#)

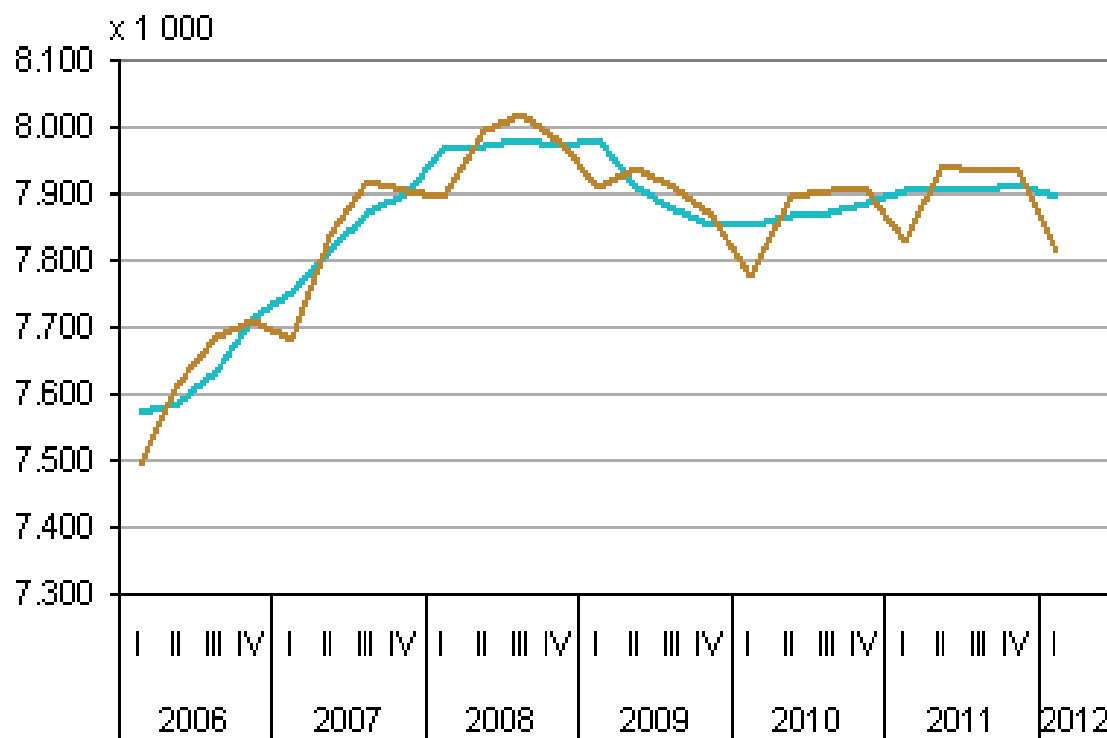
Según el Instituto de Gestión de los Seguros Sociales, el número de prestaciones ha disminuido en más de 3.000, alcanzando la cifra de 292.000. Esto se debe a que en abril de 2012 ha finalizado un mayor número de prestaciones por desempleo en curso. Sobre todo, en abril, ha disminuido el número de prestaciones por desempleo de personas menores de 25 años. El descenso en el número de prestaciones por desempleo se ha registrado en todos los sectores en el mes de abril. El mayor descenso se ha producido en los sectores estacionales más alterables, como la agricultura y la construcción.

Más de la cuarta parte de las prestaciones por desempleo son de personas mayores de 55 años. Su número ha crecido en un 14% en los últimos años hasta alcanzar la cifra de 76.000. La cantidad de prestaciones por desempleo de personas menores de 25 años es de 12.000, pero en los últimos años ha aumentado en un 41%.

Empleo

En el primer trimestre de 2012 había más de 7,8 millones de puestos de trabajo; 13.000 empleos menos que en el primer trimestre de 2011, un descenso del 0,2%. La evolución de puestos de trabajo sigue un claro patrón estacional. Tras esta corrección, el número de puestos de trabajo de asalariados fue menor, en 21.000 empleos, en el primer trimestre que en el cuarto trimestre de 2011.

Puestos de trabajo



Bron: CBS

— Gecorrigeerd voor seizoeninvloeden
— Niet gecorrigeerd

Leyenda:

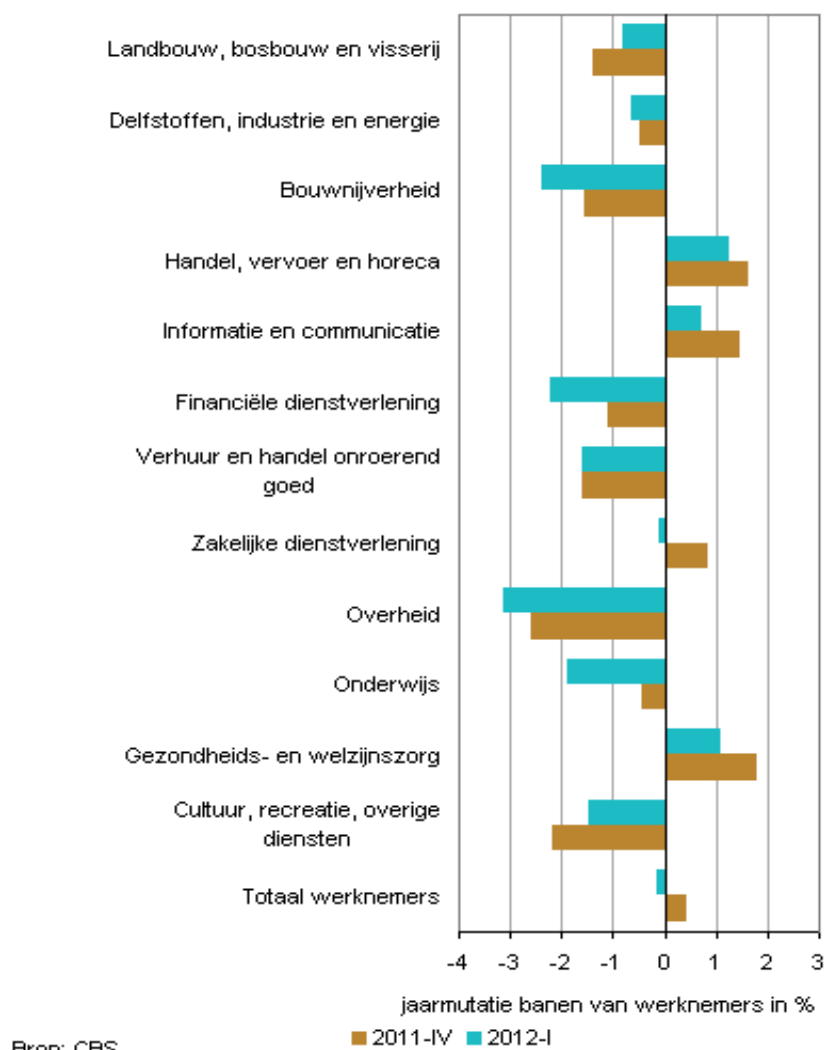
Jaarmutaties in % = Cambios anuales en %

Caolonen per uur inclusief bijzondere beloningen = Salarios de convenio colectivo incluido retribuciones especiales

Contractuele loonkosten per uur = Costes salariales contractuales por hora

En comercio, transporte y hostelería, el número de puestos de trabajo aumentó en 24.000. También aumentaron en sanidad. En el resto de sectores se ha producido una disminución en la cantidad de puestos de trabajo. El mayor descenso se ha registrado en el sector público (17.000) seguido de la enseñanza (10.000), de la construcción (9.000) y de la industria (7.000)

Puestos de trabajo por sector empresarial



Leyenda:

Landbouw en visserij = Agricultura y pesca

Delfstoffen, Industrie en energie = Minería, industria y pesca

Bouwnijverheid = Construcción

Handel = Comercio

Horeca = Hostelería

Vervoer en communicatie = Transporte y comunicación

Financiële instellingen = Instituciones financieras

Zakelijke dienstverlening = Prestación de servicios empresariales

Openbaar bestuur = Gestión pública

Gesubsidieerd onderwijs = Enseñanza subsidiada

Gezondheids en welzijnszorg = Sanidad y bienestar

Cultuur en overige dienstverlening = Cultura y el resto de prestación de servicios

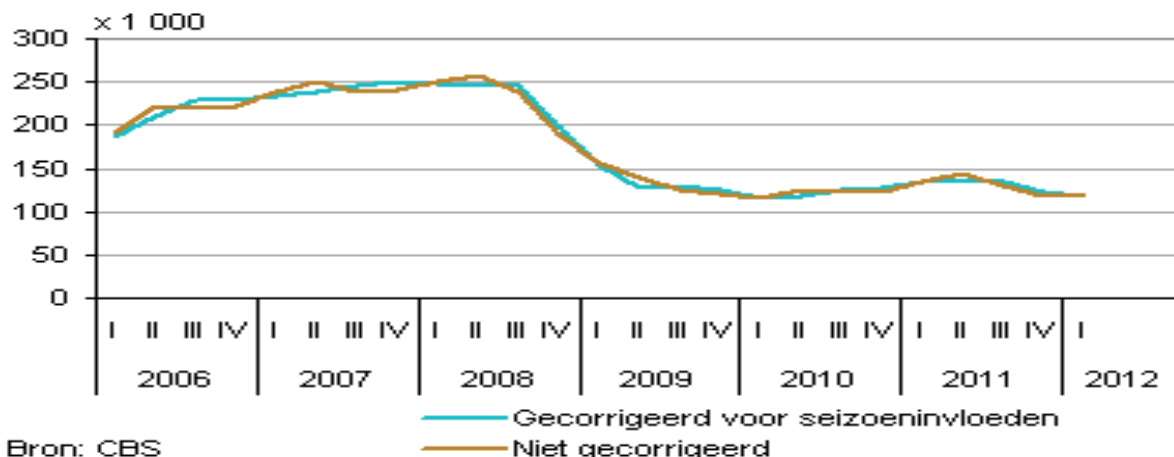
Totaal werknemers = Total de trabajadores

Jaar mutatie banen van werknemers in % = Cambios anuales en puestos de trabajo de trabajadores (%)

Ofertas de trabajo

A finales de marzo se contabilizaban 118.000 ofertas de trabajo abiertas; 5.000 menos que en el trimestre anterior. El descenso se da en industria, hostelería, sanidad e instituciones financieras. El número de vacantes en el resto de sectores se mantiene estable.

Ofertas de trabajo abiertas



Bron: CBS

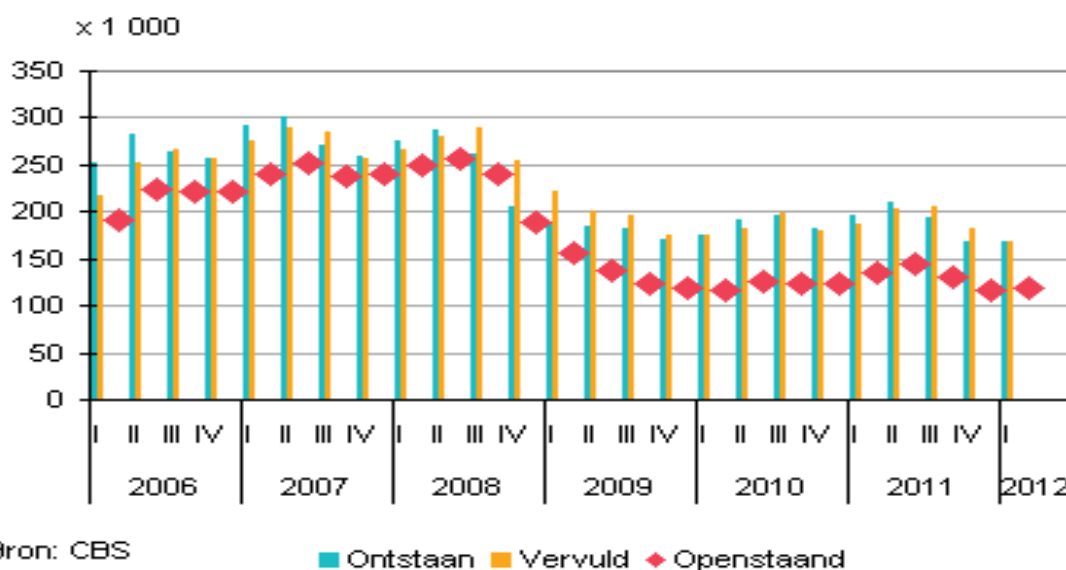
Leyenda:

Gecorrigeerd voor seizoeninvloeden = Efectos estacionales corregidos

Niet gecorrigeerd = No corregidos

La evolución del número de vacantes laborales abiertas se determina a través del número de vacantes que surgen y del número de vacantes que se cubren. En el primer trimestre de 2012 se crearon 169.000 vacantes, 28.000 menos que un año atrás. En el último trimestre de 2011 el número de vacantes descendió en 14.000. El número de ofertas de trabajo cubiertas también fue un poco menor que en el año anterior. Con ello se observa que la dinámica del mercado de trabajo está retrocediendo.

Evolución de las ofertas de trabajo, afluencia y vacantes abiertas.



Bron: CBS

■ Ontstaan ■ Vervuld ◆ Openstaand

Leyenda:

Ontstaan = Surgen

Vervuld = Cubiertas

Openstaand = Abiertas

Crecimiento salarial

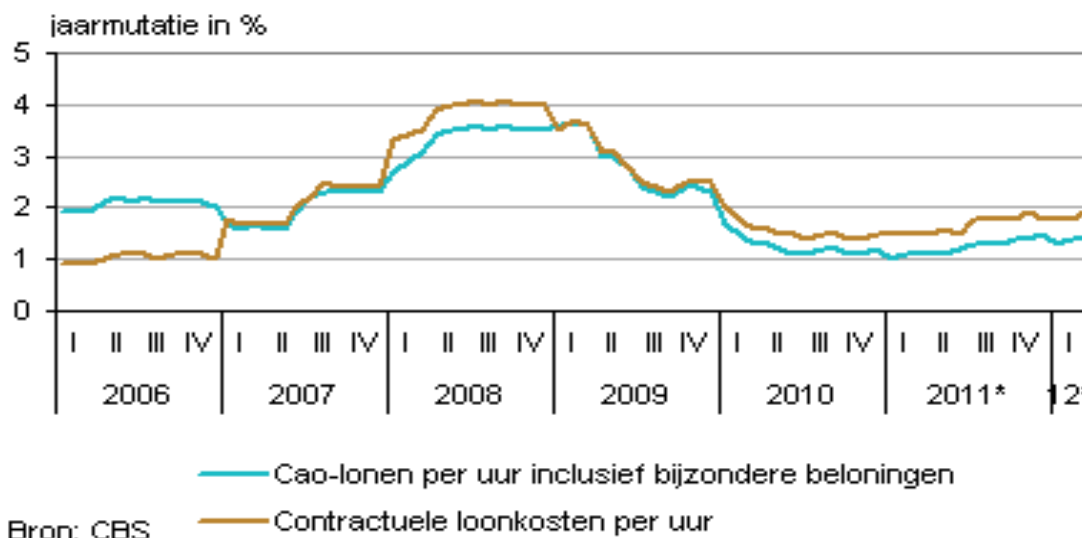
En el primer trimestre de 2012, los salarios de convenio colectivo aumentaron en un 1,4% (por hora incluyendo las retribuciones especiales). Este incremento es prácticamente el mismo de los dos trimestres precedentes. Con ello, el incremento salarial se sitúa ya durante siete meses por debajo de la inflación. La inflación en el primer trimestre de 2012 ha ascendido al 2,5%.

En el sector subsidiado y en las empresas particulares, la subida salarial ha ascendido al 1,6% y al 1,1% respectivamente en el primer trimestre de 2012. No se dispone de ningún dato de convenio colectivo del sector público.

Los costes salariales contractuales han aumentado en un 1,8% en el primer trimestre de 2012, algo más que la subida salarial. Esto se debe sobre todo a un incremento de cuotas. La cuota empresarial por la Ley de Desempleo ha aumentado del 4,2% al 4,55%. Además, ha habido cambios en la contribución empresarial legal dependiente de los ingresos en los costes de enfermedad.

Las cifras provisionales del primer trimestre de 2012 se basan en el 66% de los convenios colectivos sobre los que se han elaborado estos datos. El porcentaje difiere por sector: En el sector subsidiado y de empresas particulares este porcentaje se sitúa en más de la media de todos los sectores, mientras que en la Administración, el porcentaje se sitúa en un 34%. Ocho de cada diez asalariados en Holanda están afectados por un convenio colectivo.

Salarios de convenio colectivo y gastos salariales contractuales



Leyenda:

Jaarmutaties in % = Cambios anuales en %

Cao-lonen per uur inclusief bijzondere beloningen = Salarios de convenio colectivo incluido retribuciones especiales

Contractuele loonkosten per uur = Costes salariales contractuales por hora