

REINO UNIDO

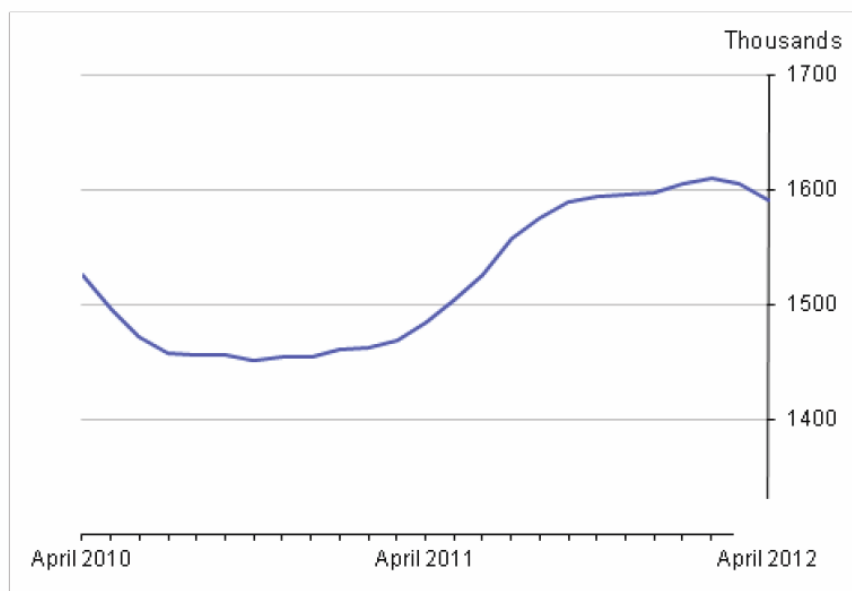
SITUACIÓN DEL MERCADO DE TRABAJO

La tasa de desempleo para el trimestre enero-marzo de 2012 se situó en el 8,2%. El número de personas en situación de desempleo descendió en un 0,2%, fijándose el total de desempleados para dicho trimestre en 2,63 millones de personas. Esto supone un descenso de 45.000 personas en ese trimestre.⁵

La llamada “cuenta de perceptores” (claimant count), que calcula el número de personas que percibe el subsidio por desempleo, descendió en 13.700 personas en el mes de abril de 2012 respecto del mes anterior, situándose en 1,59 millones de perceptores.⁶

Se incluye un gráfico con la evolución de la cuenta de perceptores en los últimos tres años:

Claimant count, seasonally adjusted



Por otro lado, la tasa de empleo (que incluye a las personas que han trabajado en el periodo de referencia o que estaban temporalmente fuera del puesto de trabajo, por ejemplo, de vacaciones) se situó en un 70,5% para el trimestre enero-marzo de 2012. El número de empleados de 16 años o más aumentó en 105.000 personas durante el

⁵ Cabe recordar que, para calcular el número de personas desempleadas, el Reino Unido utiliza la definición recomendada por la Organización Internacional del Trabajo, según la que los desempleados son personas:

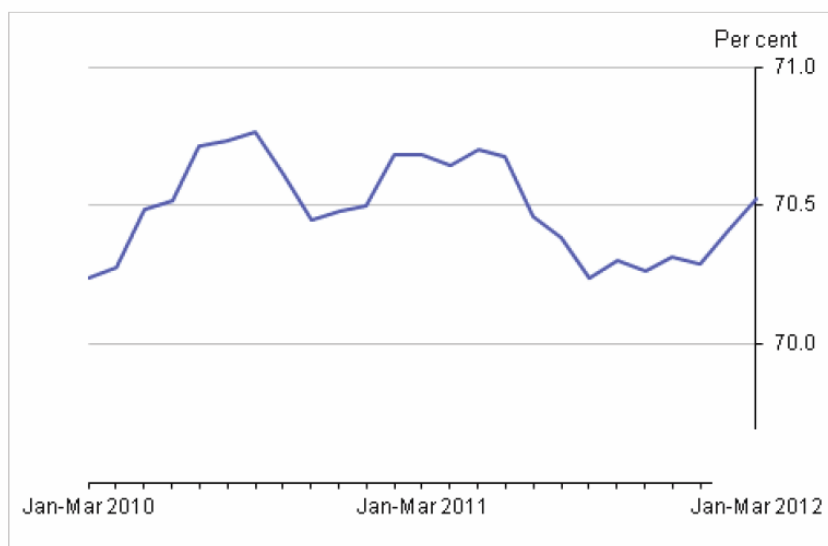
- sin trabajo, que quieren un trabajo, que han buscado activamente trabajo en las últimas cuatro semanas y que están disponibles para trabajar en las próximas dos semanas.
- que no están trabajando, pero han encontrado un trabajo y están esperando para empezar en las próximas dos semanas.

⁶ La cuenta de perceptores (claimant count) incluye solamente a aquellos desempleados que están percibiendo prestaciones relacionadas con el desempleo. Esta supone normalmente una cifra menor que la cifra de desempleados porque algunos desempleados no tienen derecho a percibir prestaciones relacionadas con el desempleo o, teniendo derecho a ellas, deciden no solicitarlas.

trimestre, situándose en 29,23 millones de personas, si bien el aumento se debe exclusivamente al incremento de empleados a tiempo parcial.

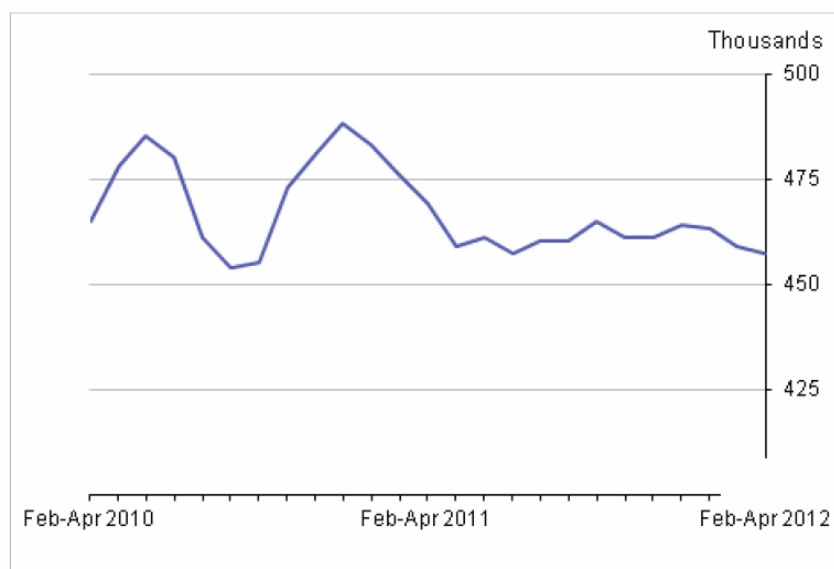
Evolución de la tasa de empleo en los últimos tres años:

Employment rate (aged 16 to 64), seasonally adjusted



Durante el trimestre febrero-abril de 2012, estuvieron vacantes 457.000 puestos de trabajo, lo que supone un descenso de 7.000 vacantes respecto del trimestre enero-marzo de 2012. A continuación, un cuadro con la evaluación del número de puestos vacantes en los últimos tres años.

Vacancies, seasonally adjusted



El informe completo del Office for National Statistics puede consultarse siguiendo este enlace:

http://www.ons.gov.uk/ons/dcp171778_264236.pdf