

ALEMANIA

SITUACIÓN DEL MERCADO DE TRABAJO EN JUNIO DE 2012

Junio de 2012: el mercado laboral pierde fuerza

En su presentación del balance mensual sobre la situación del mercado laboral, el presidente de la Agencia Federal de Empleo, Frank-Jürgen Weise, declaró que en junio hay indicios de un debilitamiento de la evolución del empleo. Si bien la cifra de desempleados volvió a bajar a 2,81 millones a una cuota del 6,6%, la reducción de 46.000 es más baja de lo habitual en un mes de junio. En datos desestacionalizados la cifra de desempleados incluso ha aumentado en unos 7.000 (6,8%). Si bien para 2012 no espera grandes cambios, Weise expresó su preocupación de que la crisis del euro haga mella en el mercado laboral alemán.

La cifra de personas ocupadas aumentó en mayo a más de 41,5 millones, con casi 29 millones de trabajadores con cotizaciones regulares a la seguridad social (+666.000 en comparación interanual). Por su parte, el sector del trabajo temporal se ha estancado, aunque la demanda sigue manteniéndose en un nivel elevado. La cifra de vacantes bajó a casi 500.000, lo que revela la prudencia de las empresas frente a la inseguridad de las previsiones coyunturales.

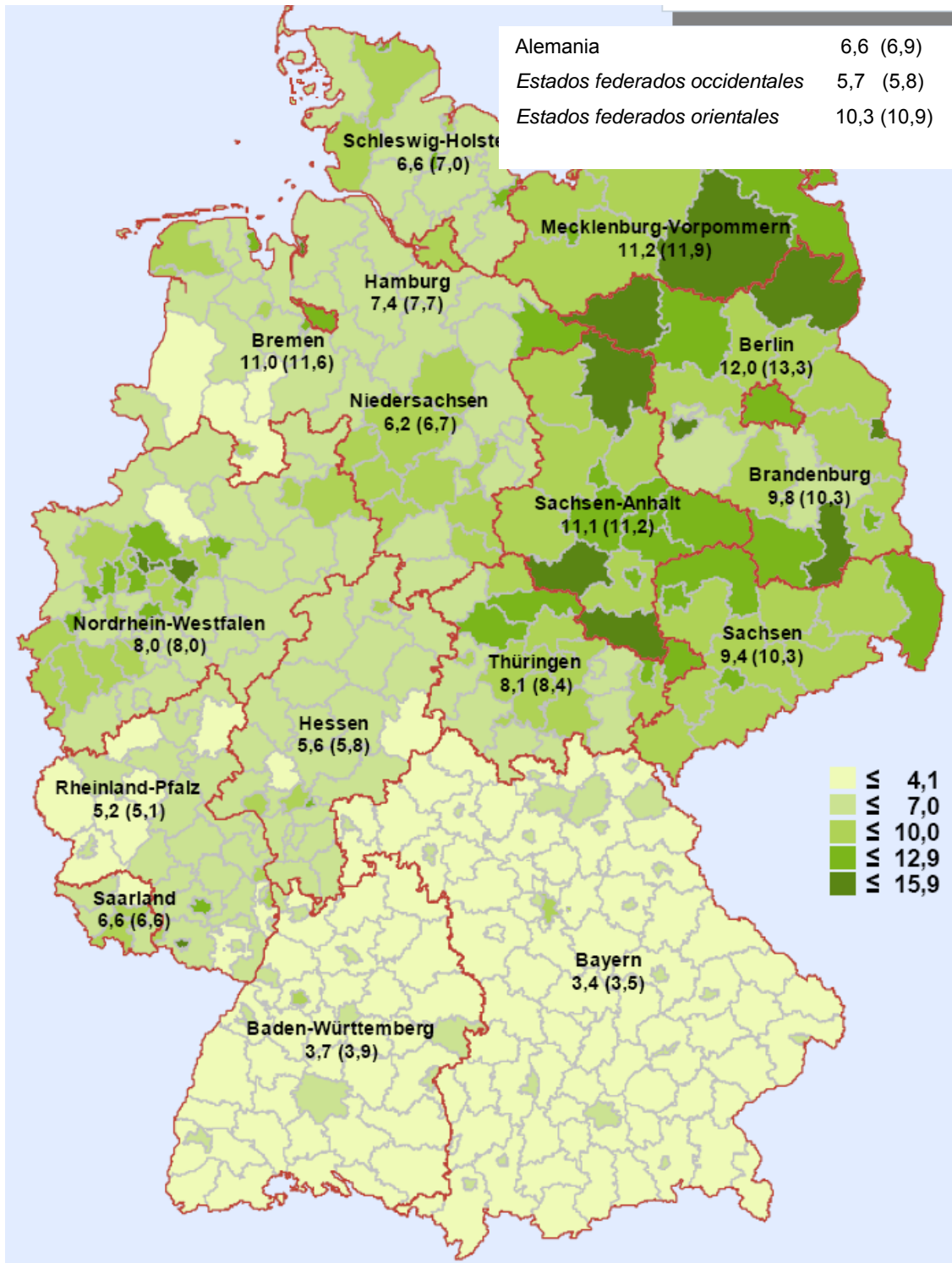
Los economistas advierten de la creciente dificultad de encontrar a candidatos cualificados para las nuevas vacantes, que se están cubriendo bien con mujeres cualificadas que se reincorporan al mercado laboral tras una pausa maternal, bien con trabajadores extranjeros procedentes del este europeo y de los países europeos más afectados por la crisis, mientras que crece la cifra de desempleados difíciles de intermediar.

Cada vez más trabajadores perciben “Hartz IV”

A pesar de la favorable situación del mercado laboral es cada vez mayor el número de trabajadores que no pueden vivir con sus salarios y necesitan adicionalmente un complemento estatal. Según cálculos de la Confederación alemana de sindicatos (DGB), la cifra de hogares con por lo menos un trabajador que percibe la prestación asistencial Hartz IV aumentó entre 2007 y 2010 un 11% en los länder orientales y un 14% en los occidentales. En diciembre de 2011 se abonó Hartz IV a un total de 1,335 millones de trabajadores (2007: 1,221 millones). En 2011 un 30% de los beneficiarios de Hartz IV tenían un empleo (2007: 23,1%). La DGB insiste ante estas cifras en la introducción de un salario mínimo interprofesional.

Estadísticas laborales

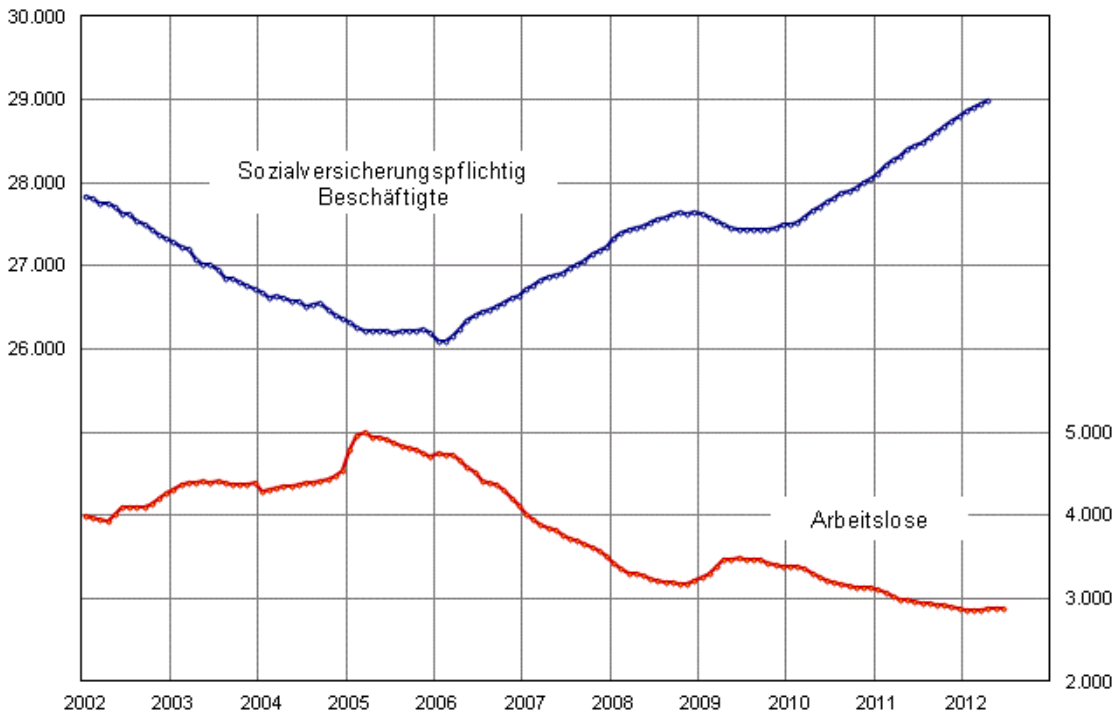
Cuota de desempleo en Alemania, junio de 2012 (entre paréntesis 2011)



Junio de 2012	2012				Cambios respecto al mes correspondiente del año anterior (Cuota de desempleo: valores del año anterior)			
	Junio	Mayo	Abril	Marzo	Junio	Mayo	Abril	
					cifras abs.	%	%	
POBLACIÓN ACTIVA (prom. mensual)	...	41.577.000	41.416.000	41.212.000	1,4	1,4
Empleados cotizantes a Seg. Social	28.880.100	28.750.600	2,4
DESEMPLEADOS								
- Total	2.809.105	2.855.279	2.963.325	3.027.957	-84.236	-2,9	-3,5	-3,7
De ellos: Código Social III 29,1%	817.203	830.839	892.768	955.229	13.100	1,6	-1,0	-1,6
Código Social II 70,9%	1.991.902	2.024.440	2.070.557	2.072.728	-97.336	-4,7	-4,6	-4,6
hombres 53,1%	1.492.189	1.525.669	1.593.081	1.660.413	-34.983	-2,3	-3,1	-3,7
mujeres 46,9%	1.316.916	1.329.610	1.370.244	1.367.544	-49.253	-3,6	-4,1	-3,8
jóvenes 15-25 9,1%	254.807	253.575	268.759	283.788	665	0,3	-1,8	-3,0
de ellos: 15-20 1,5%	42.420	41.925	43.287	45.156	291	0,7	-0,8	-2,6
personas 50-65 31,9%	896.933	911.443	937.704	954.181	-13.079	-1,4	-1,4	-1,6
de ellos: 55-65 19,0%	533.936	540.525	552.839	560.800	-2.756	-0,5	-0,6	-0,8
extranjeros 16,5%	464.062	469.223	482.077	483.867	2.016	0,4	0,0	0,1
alemanes 83,3%	2.341.113	2.382.141	2.477.321	2.540.216	-86.597	-3,6	-4,2	-4,4
discapacitados 6,2%	174.221	175.519	178.533	178.048	-5.572	-3,1	-2,9	-2,8
CUOTA DE DESEMPLEO								
- en rel. con la población civil activa	6,6	6,7	7,0	7,2	6,9	-	7,0	7,3
Hombres	6,6	6,8	7,1	7,4	6,8	-	7,0	7,4
Mujeres	6,6	6,6	6,9	6,9	6,9	-	7,0	7,2
15 a 25 años	5,5	5,4	5,7	6,1	5,4	-	5,5	5,8
15 a 20 años	3,3	3,2	3,2	3,4	3,1	-	3,1	3,1
50 a 65 años	7,4	7,5	8,1	8,2	7,8	-	8,0	8,5
55 a 65 años	7,9	8,0	8,6	8,7	8,4	-	8,5	9,1
Extranjeros	13,8	14,0	15,0	15,0	14,3	-	14,6	15,1
Alemanes	6,0	6,1	6,4	6,5	6,2	-	6,4	6,7
- en rel. con la población civil asalariada	7,4	7,5	7,9	8,0	7,7	-	7,8	8,2
SUBEMPLEO								
Desempleo	3.062.255	3.107.115	3.208.543	3.283.297	-87.363	-2,8	-3,6	-4,3
Subempleo sentido estricto	3.649.169	3.692.085	3.775.317	3.872.678	-187.740	-4,9	-6,3	-7,3
Subempleo sin trabajo a jornada reducida	3.813.712	3.866.098	3.958.740	4.067.131	-246.342	-6,1	-7,2	-8,0
% de subempleo (sin jornada reducida)	8,8	8,9	9,3	9,5	x	x	x	x
PERCEPTORES DE PRESTACIONES								
- Prestación contributiva por desempleo	767.982	778.285	837.995	917.593	-22.649	-2,9	-0,5	-0,7
- Subsidio de desempleo ("ALG II")	4.473.425	4.492.194	4.510.890	4.526.198	-148.785	-3,2	-4,4	-4,8
- Subsidio social	1.704.360	1.709.839	1.714.868	1.718.486	-34.366	-2,0	-2,6	-2,7
- Cuota de perceptores activos	8,3	8,3	8,4	8,4	8,6	.	8,7	8,8
OFERTAS DE EMPLEO NOTIFICADAS								
- Nuevas / mes	167.140	195.552	173.755	189.368	-37.729	-18,4	3,2	-10,6
- Nuevas desde principio de año	1.050.998	883.858	688.306	514.551	-59.736	-5,4	-2,4	-3,9
- Total de ofertas	499.167	499.217	499.001	490.904	19.640	4,1	6,2	8,2
- Índice de empleo BA-X	165	171	170	175	x	x	x	x
PARTICIPANTES EN MEDIDAS SELECTAS DE LA POLÍTICA ACTIVA DE MERCADO LABORAL								
- Total	962.623	980.066	975.558	1.000.181	-234.201	-19,6	-20,1	-21,7
De ellos: activación, reinserción	140.359	140.298	135.242	146.076	-21.245	-13,1	-18,3	-25,5
Orientación y formación profesional	225.528	231.967	234.709	236.334	-41.584	-15,6	-16,5	-16,6
Formación continua	143.558	146.994	143.794	145.887	-30.604	-17,6	-19,6	-24,3
Inicio de una ocupación	194.091	207.830	220.707	232.215	-104.730	-35,0	-31,3	-27,4
Medidas para personas con discapacidades	75.719	75.872	75.515	74.841	-1.589	-2,1	-3,0	-3,4
Medidas de creación de ocupación	170.046	163.501	152.418	151.579	-29.348	-14,7	-15,9	-20,2
Otros tipos de fomento	13.322	13.604	13.173	13.249	-5.101	-27,7	-27,2	-30,6
EVOLUCIÓN DESESTACIONALIZADA								
	Junio	Mayo	Abril	Marzo	Febrero	Enero	Diciembre	Noviembre
	Variación frente al mes anterior							
Población activa	...	37.000	30.000	29.000	42.000	104.000	50.000	44.000
Ocupados sujetos a seguridad social	46.000	45.000	47.000	59.000	59.000	60.000
Desempleados	7.000	1.000	18.000	-11.000	2.000	-24.000	-19.000	-20.000
Subempleados (sin jornada reducida)	5.000	-7.000	-19.000	-23.000	-9.000	-14.000	-26.000	-33.000
Ofertas notificadas (con puestos de trabajo subvencionados)	-4.000	-5.000	-2.000	-1.000	-10.000	5.000	4.000	9.000
Cuota de desempleo en rel. con el total de la población civil activa	6,8	6,8	6,8	6,8	6,8	6,8	6,8	6,9
Cuota de desempleo según criterios de la OIT	...	5,6	5,6	5,6	5,6	5,6	5,6	5,6

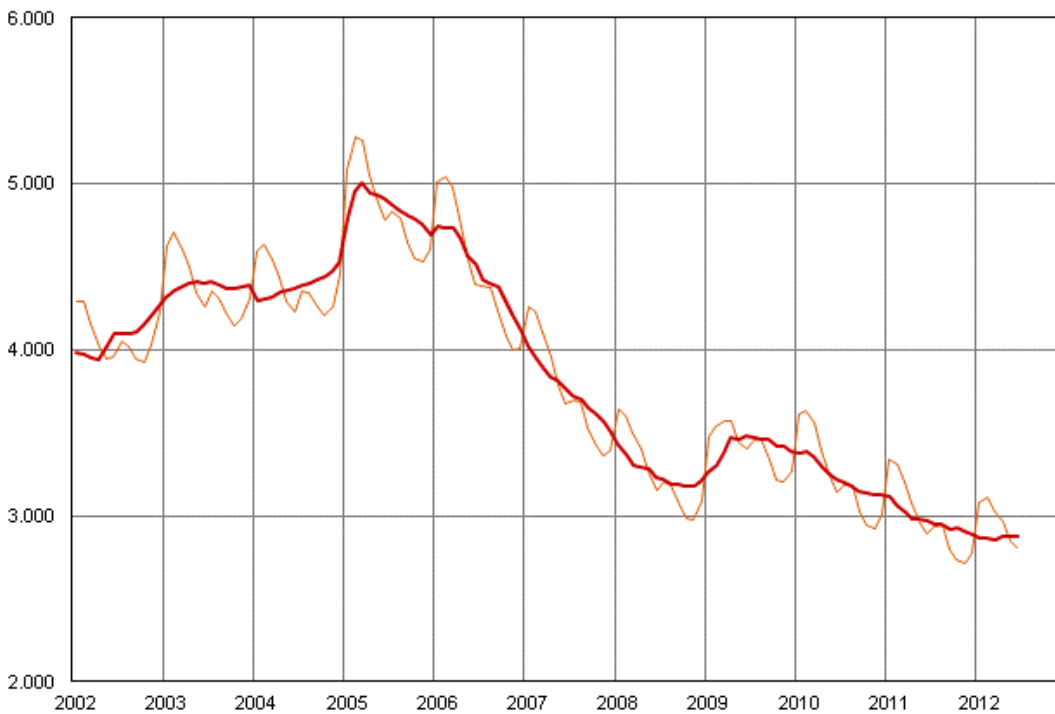
Evolución de las cifras de empleo y desempleo en Alemania (miles, cifras desestacionalizadas)

----- Ocupados cotizantes a la seguridad social ----- Desempleados



Desempleo:

----- Valores originales ----- Valores desestacionalizados



EVOLUCIÓN ACTUAL DE LOS MINI-EMPLEOS¹²

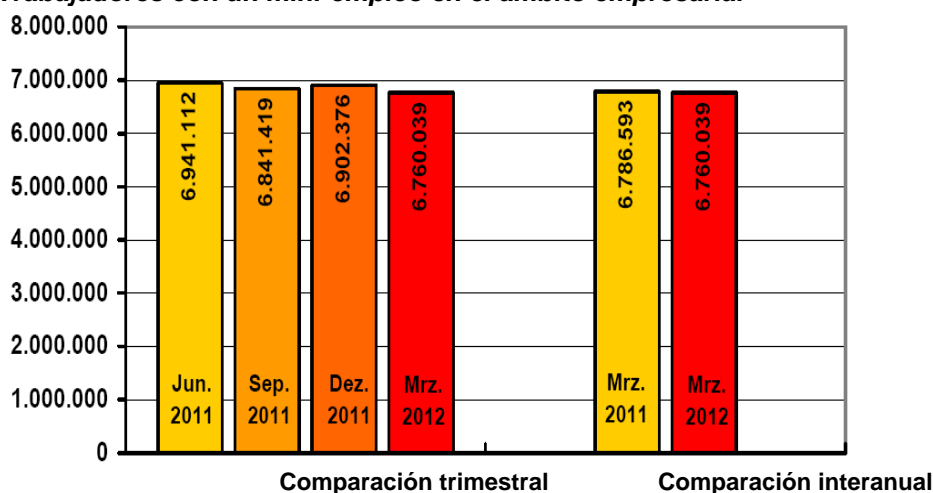
En los tres primeros meses del año, la cifra de mini-empleados bajó en Alemania en más de 140.000. Con 6,99 millones de personas con salarios bajos, la cifra supera en 53.000 la registrada en 2004, año en que se instauró esta modalidad de empleo. El incremento se explica sobre todo por el aumento de la contratación legal de personas en trabajos domésticos privados (+129% a más de 234.000).

Según el actual informe trimestral de la agencia coordinadora de los mini-empleos (Bundesknappschaft), éstos los desempeñan principalmente mujeres (62%), y sobre todo en la economía doméstica (92%). La mayoría de mini-empleados trabajan en el comercio, la hostelería, la sanidad y los asuntos sociales. 1,3 millones de mini-empleados son mayores de 60 años, 1,1 millones menores de 25.

Trabajadores con un mini-empleo en el ámbito empresarial

A 31 de marzo de 2012 en la agencia coordinadora de los mini-empleos estaban registradas 6.760.039 personas con un mini-empleo en el ámbito empresarial. Esta cifra bajó a lo largo del primer trimestre de 2012 en 142.337 (-2,1%), pero se mantuvo prácticamente en el mismo nivel que en marzo de 2011 (-0,4%).

Trabajadores con un mini-empleo en el ámbito empresarial



Trabajadores con un mini-empleo en el ámbito empresarial			
		Cambio con respecto al trimestre anterior	
		Cambio absolutas	Cambio en %
Marzo 2012	6.760.039	-142.337	-2,1%
Diciembre 2011	6.902.376	60.957	0,9%
Septiembre 2011	6.841.419	-99.693	-1,4%
Junio 2011	6.941.112	154.519	2,3%
Cambio interanual			
Marzo 2012	6.760.039	-26.554	-0,4%
Marzo 2011	6.786.593		

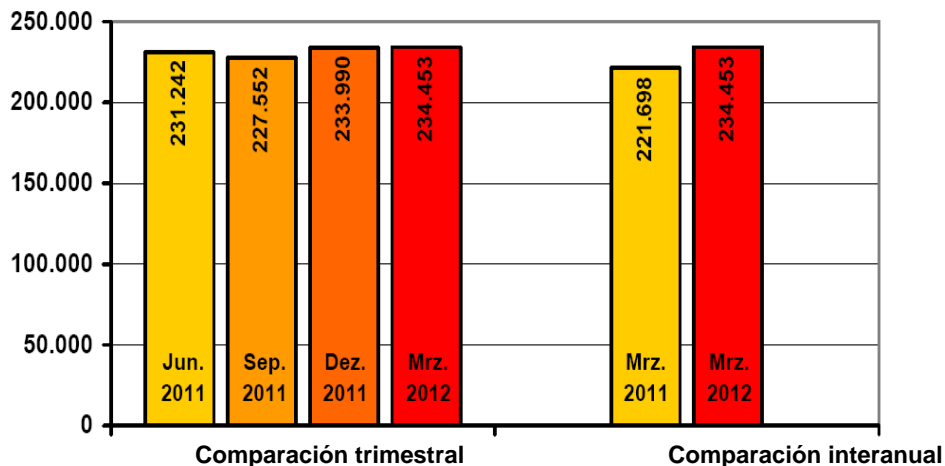
Trabajadores con un mini-empleo en la economía doméstica

¹² Fuente:

http://www.minijobzentrale.de/DE/Service/DownloadCenter/6_Berichte_und_Statistiken/1_Quartalsberichte_d_M/JZ/2012/PDF-3-quartal1_templateld=raw.property=publicationFile.pdf/PDF-3-quartal1.pdf

A 31 de marzo de 2012 estaban registradas 234.453 personas con un mini-empleo en la economía doméstica. Así pues, la cifra subió levemente a lo largo del primer trimestre de 2012 en 463 (+0,2%). En comparación interanual se produjo un fuerte crecimiento de +12.755 (+5,8%).

Trabajadores con un mini-empleo en la economía doméstica



Trabajadores con un mini-empleo en el la economía doméstica			
		Cambio con respecto al trimestre anterior	
		Cambio en cifras absolutas	Cambio en%
Marzo 2012	234.453	463	0,2%
Diciembre 2011	233.990	6.438	2,8%
Septiembre 2011	227.552	-3.690	-1,6%
Junio 2011	231.242	9.544	4,3%
		Cambio interanual	
Marzo 2012	234.453	12.755	5,8%
Marzo 2011	221.698		

Trabajadores con un mini-empleo que completan las cuotas de cotización al seguro de pensiones

Los empleadores de trabajadores mini-empleados pagan una cuota global al seguro de pensiones que asciende al 15% del salario en el caso de un trabajo empresarial, y al 5% en el caso de un trabajo en un hogar privado. Los trabajadores pueden añadir voluntariamente a esta cuota el porcentaje restante para llegar a la cuota general, en la actualidad del 19,6%, con el fin de mejorar su posterior derecho a pensión. A 31 de marzo de 2012 constaba que el 5,4% de los mini-empleados en el sector empresarial y el 7,2% en la economía doméstica completaban voluntariamente con propios recursos la cuota a su seguro de pensiones.

Mini-empleados que abonan la cuota voluntaria al seguro de pensiones

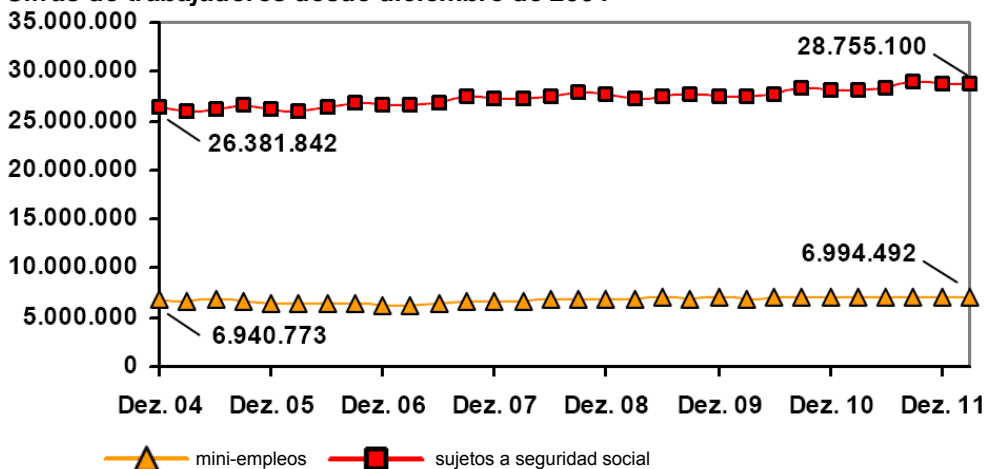
	Sector empresarial	Pago de la cuota voluntaria al seguro de pensiones		Economía doméstica	Pago de la cuota voluntaria al seguro de pensiones	
Marzo 2012	6.760.039	368.048	5,44%	234.453	16.787	7,16%
Diciembre 2011	6.902.376	364.016	5,27%	233.990	16.555	7,08%
Septiembre 2011	6.841.419	354.769	5,19%	227.552	16.075	7,06%
Junio 2011	6.941.112	356.516	5,14%	231.242	16.045	6,94%
Comparación interanual						
Marzo 2012	6.760.039	368.048	5,44%	234.453	16.787	7,16%
Marzo 2011	6.786.593	350.784	5,17%	221.698	15.481	6,98%

Trabajadores con un mini-empleo en el mercado de trabajo

Trabajadores con un mini-empleo con respecto a los trabajadores con un empleo regular

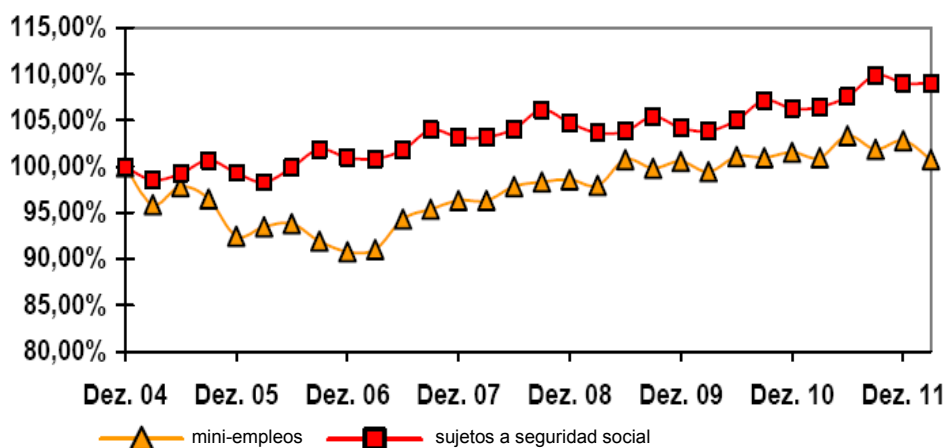
La *Bundesknappschaft* dispone de un registro completo y estandarizado de este tipo de empleos. Desde diciembre de 2004 la fiabilidad de los datos se garantiza mediante controles de calidad. La cifra total de trabajadores mini-empleados fue en marzo de 2012 levemente superior a la de diciembre de 2004, con 6,94 millones (+53.000 / +0,8%). Pero dentro del mismo periodo, la cifra de trabajadores con un empleo regular sujeto a las cotizaciones a la seguridad social creció de 26,38 a 28,8 millones (+2,4 millones / +9,0%).

Cifras de trabajadores desde diciembre de 2004



La cifra total de trabajadores mini-empleados incluye a aquellos empleos en la economía doméstica subvencionados por el Estado, creados en 2003 con el fin de reducir el trabajo clandestino en este ámbito. Esta cifra de mini-empleados en la economía doméstica creció de diciembre de 2004 a marzo de 2012 de 102.907 a 234.453 (+127,8%). Así pues, el crecimiento de la cifra total de trabajadores con un mini-empleo, de cerca de 53.000, se debe completamente en la subida de mini-empleos en la economía doméstica. La cifra de trabajadores con mini-empleos empresariales, en cambio, bajó en unos 78.000 (-1,1%).

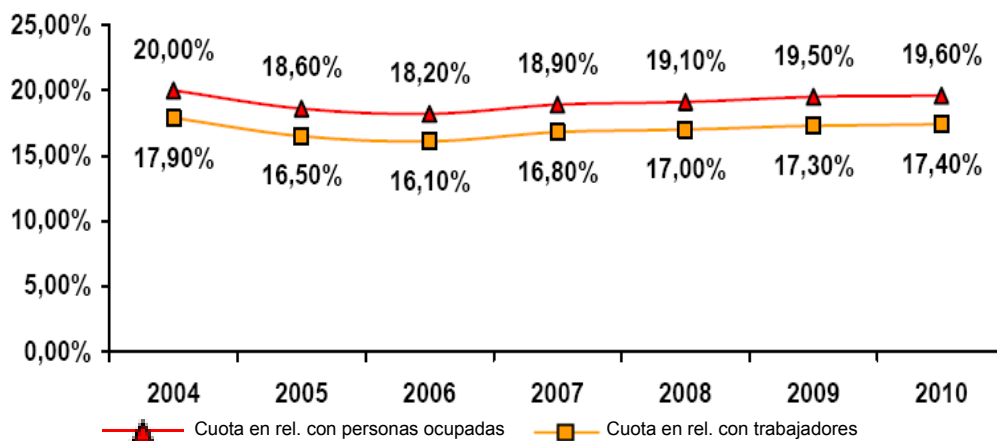
Evolución trimestral de las cifras de empleo desde diciembre de 2004



Trabajadores con un mini-empleo en relación con la cifra de personas ocupadas y trabajadores

En diciembre de 2010 un 19,6% de los trabajadores desempeñaban un mini-empleo, algo menos que en 2004 (20,0%). Asimismo bajó la cuota de trabajadores mini-empleados en relación con la cifra total de ocupados del 17,9% (diciembre de 2004) al 17,4% (diciembre de 2010).

Evolución de la cuota de mini-empleados en relación con la cifra de personas ocupadas y trabajadores



Los mini-empleos

Los informes trimestrales de la *Bundesknappschaft* reflejan la cifra de trabajadores con uno o más mini-empleos o con un mini-empleo adicionalmente a un empleo regular. De ahí que no se documente detalladamente la cifra (más elevada) de relaciones laborales en general. Esta cifra ascendió el 31 de marzo a 7.014.983 mini-empleos en el ámbito empresarial, y 261.438 en la economía doméstica.

Demografía del mini-empleo

Trabajadores con un mini-empleo en el ámbito empresarial, evolución

- Estados federados

En el primer trimestre de 2012, a nivel nacional la cifra de trabajadores mini-empleados bajó en aproximadamente 142.000 a 6,76 millones (-2,1%). En los estados federados de Berlín, Bremen y Baviera, este retroceso fue menos significativo (entre el -1,5 y el -1,9%). Los mayores retrocesos se dieron en Turingia, Brandeburgo y Baden-Wurtemberg (-2,6 al -2,2%).

En relación con la población empadronada (mini-empleados por cada 1.000 habitantes), a 31 de marzo de 2012 la cuota más elevada de mini-empleados se registró en Bremen (98,31), Baden-Wurtemberg (97,94) y Renania del Norte Westfalia (92,95). La cuota más baja se registró en Sajonia-Anhalt (44,63), Brandeburgo (48,41) y Turingia.

- Género

A 31 de marzo de 2012 había un total de 2.570.851 mini-empleados y 4.189.188 mini-empleadas. En el caso de los hombres, el retroceso fue de un 2,2%, y en el caso de las mujeres de un 2,0%. La cuota de hombres mini-empleados bajó levemente al 38,0% (-0,1%), mientras que la de mujeres aumentó un 0,1% al 62,0%.

- Grupos de edad

Con 1.284.678 de mini-empleados, las personas mayores de 60 años son el grupo más representado, mientras que el grupo más pequeño lo forman las personas entre 30 y 35 años con 510.473. El grupo de personas entre 25 y 30 años experimentó el retroceso más significativo (-3,9%), mientras que el grupo de mini-empleados entre 50 y 55 años se mantuvo prácticamente en el mismo nivel (-0,3%).

- Nacionalidad

El 90% de los mini-empleados en el ámbito empresarial son ciudadanos alemanes. En el primer trimestre de 2012, la cifra de mini-empleados extranjeros bajó menos que la de los ciudadanos alemanes (extranjeros: -0,5%, alemanes -2,2%).

- Sectores económicos

Los sectores económicos que con mayor frecuencia ocupan a mini-empleados son los siguientes:

Sector económico	Cifra de mini-empleados
Comercio, mantenimiento y reparación de vehículos	1.299.694
Otros servicios económicos	820.802
Hostelería	787.955
Sanidad, asuntos sociales	692.841
Industria transformadora	596.769

Los sectores económicos que con menor frecuencia ocupan a mini-empleados son los siguientes:

Sector económico	Cifra de mini-empleados
Organizaciones y entidades extraterritoriales	71
Minería, extracción de minerales	4.142
Hogares privados, mercancías y servicios para la economía doméstica	9.102
Abastecimiento de energía	9.375
Tratamiento de aguas y de residuos	21.351

Trabajadores con un mini-empleo en la economía doméstica, evolución

- Estados federados

En el primer trimestre de 2012, a nivel nacional la cifra de trabajadores mini-empleados en la economía doméstica subió levemente en 463 a 234.453 (+0,2%). En los estados federados de Mecklemburgo-Pomerania Occidental (+1,4%), Berlín y Sajonia Anhalt (sendos +1,0%), las subidas fueron las más significativas, mientras que en Sajonia, Turingia y Schleswig-Holstein se produjeron retrocesos de entre el 1,3 y el 0,3%.

En relación con la población empadronada (mini-empleados por cada 1.000 habitantes) a 31 de marzo de 2012 la mayor cuota de mini-empleados en la economía doméstica se registró en los estados federados de Renania-Palatinado (3,96), Schleswig-Holstein (3,77) y Renania del Norte-Westfalia (3,53). La cuota menor se registró en Sajonia-Anhalt (1,08), Turingia (1,09) y Sajonia (1,16).

- Género

A 31 de marzo de 2012 el 92% de los mini-empleados en la economía doméstica eran mujeres, y el 8% hombres. En el caso de los hombres, en el primer trimestre se produjo un retroceso de 504 a 18.901 (-2,6%). La cifra de mini-empleadas, en cambio, subió un 0,5% (+967) a 215.552.

- Grupos de edad

Con 52.538 mini-empleados en la economía doméstica, las personas mayores de 60 años representan el grupo más numeroso, mientras que con 6.041 trabajadores los menores de 25 años forman el grupo más pequeño. Frente al trimestre anterior, al aumento más significativo se produjo en el grupo de mayores de 60 años (+1,7%).

- Nacionalidad

El 85,1% de los mini-empleados en la economía doméstica son ciudadanos alemanes. En el primer trimestre de 2012, la cifra de extranjeros con mini-empleos subió un 2,0%, mientras que la de alemanes bajó levemente (-0,1%).

Procedimiento de registro y cobro de cuotas

Volumen de cuotas

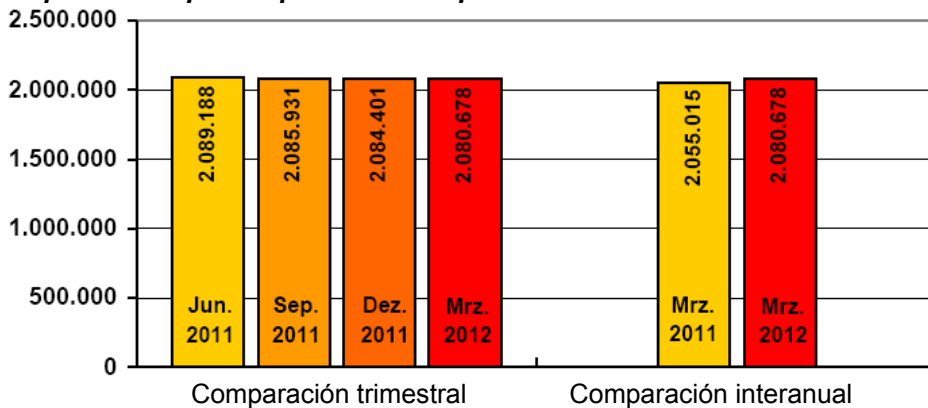
En el primer trimestre de 2012 las cuotas globales e impuestos recaudados por la Bundesknappschaft se elevaron a 1.600 millones de euros. De esta suma, 845 millones de euros recayeron en el seguro obligatorio de pensiones y 680 millones el seguro obligatorio de enfermedad. 101 millones de euros se transfirieron en concepto de impuestos globales. En total, de marzo de 2011 a marzo de 2012 el volumen de cuotas subió un 2,8% (+45,1 millones de euros).

	I trimestre de 2012	IV trimestre de 2011	III trimestre de 2011	II trimestre de 2011	I trimestre de 2011
Volumen de cuotas (millones de euros)	1.628,5	1.698,5	1.683,4	1.627,3	1.583,4
Cambio con respecto al trimestre anterior (millones de euros)	-70,0	15,1	56,1	43,9	
Cambio con respecto al trimestre anterior (%)	-4,12%	0,90%	3,44%	2,77%	

Cifra de empleadores

A 31 de marzo de 2012 estaban registrados en la *Bundesknappschaft* 2.080.678 de empleadores que ocupaban a mini-empleados. En el primer trimestre de 2012 la cifra de empleadores bajó en 3.723 (-0,2%), mientras que en comparación interanual se produjo un incremento de un 1,2% (+25.663).

Empleadores que ocupan a mini-empleados



Empleadores que ofrecen mini-empleos			
		Cambio con respecto al trimestre anterior	
		Cambio en cifras absolutas	Cambio en %
Marzo 2012	2.080.678	-3.723	-0,2%
Diciembre 2011	2.084.401	-1.530	-0,1%
Septiembre 2011	2.085.931	-3.257	-0,2%
Junio 2011	2.089.188	34.173	1,7%
Cambio interanual			
Marzo 2012	2.080.678	25.663	1,2%
Marzo 2011	2.055.015		

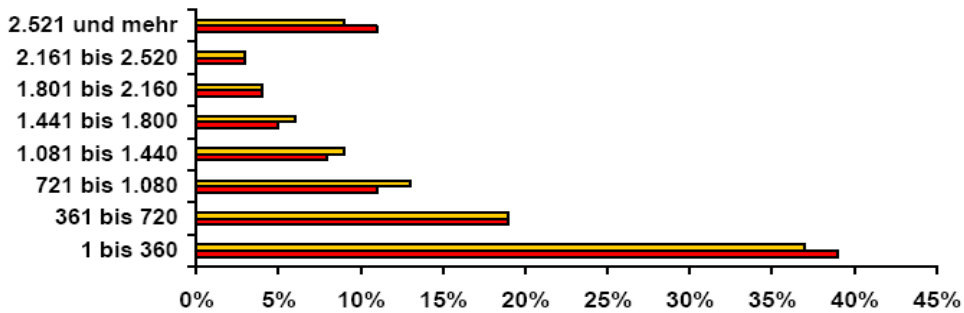
Salarios medios de los mini-empleados

El salario medio que percibieron los mini-empleados en el ámbito empresarial en 2010 fue de 259,56 euros al mes (2009: 255,31 euros), los mini-empleados en la economía doméstica percibieron un promedio de 183,59 euros (2009: 186,42 euros).

Duración media de los mini-empleos

Gran parte de los mini-empleos tienen una duración inferior a un año, tanto en el ámbito empresarial (39%) como en los la economía doméstica (37%); en un 19% de los casos la relación laboral se extiende hasta dos años, y en un 11% y un 13%, respectivamente, no dura más de tres años. Así pues, más de dos tercios de los mini-empleos dura menos de tres años.

Duración media del mini-empleo en días (a 31 de marzo de 2012)



Número de mini-empleados por empleador

Tres cuartas partes de los cerca de 1,8 millones de empleadores que contratan a mini-empleados en el ámbito empresarial ocupan como máximo a tres trabajadores en esta modalidad. El 45% ocupa a sólo un trabajador en el marco de un mini-empleo, el 21% a dos, y el 11% a tres.

Empleadores según cifra de mini-empleados

